

УДК 595.792.13(4-013)

НОВЫЕ ПАЛЕАРКТИЧЕСКИЕ ВИДЫ НАЕЗДНИКОВ РОДА *EXOCHUS* (HYMENOPTERA, ICHNEUMONIDAE, METOPIINAE)

В. И. Толканиц

Институт зоологии НАН Украины, ул. Б. Хмельницкого, 15, Киев-30, 252601 Украина

Получено 2 ноября 1998

Новые палеарктические виды наездников рода *Exochus* (Hymenoptera, Ichneumonidae, Metopiinae). Толканиц В. И. — Приведены описания новых для науки видов *Exochus melanius* sp. n., *E. plicatus* sp. n. и *E. rectus* sp. n., а также таблица для определения наиболее распространенных видов группы *signifrons*.

Ключевые слова: Hymenoptera, Ichneumonidae, *Exochus*, новые виды, Палеарктика.

New Palearctic Species of the Genus *Exochus* (Hymenoptera, Ichneumonidae, Metopiinae). Tolkanitz V. I. — The descriptions of three new species *Exochus melanius* sp. n., *E. plicatus* sp. n. and *E. rectus* sp. n. are given with the key to the most distributed species of the *signifrons* group.

Key words: Hymenoptera, Ichneumonidae, *Exochus*, new species, Palearctic.

Описываются новые для науки виды *Exochus melanius* sp. n., *E. rectus* sp. n. и *E. plicatus* sp. n., относящиеся к группе *signifrons* (Townes H. et M., 1959). В этой группе было известно 6 палеарктических видов: *E. signifrons* Thoms., *E. frontellus* Holmgr., *E. fletcheri* Bridgm., описанные из Западной Европы (Мейер, 1936) и *E. kaszabi* Kusig., *E. assimilis* Kusig., *E. spurcus* Kusig., описанные из Монголии (Kusigemati, 1984).

В определительную таблицу включены виды, материал по которым имеется в коллекциях Института зоологии НАН Украины (Киев) и Зоологического института РАН (С.-Петербург). *E. signifrons* Thoms. автору известен по лектотипу (♀, «Jämtland, Areskutan», обозначен J.-F. Aubert), хранящемуся в коллекции музея Лунда (Швеция).

Виды группы *signifrons* имеют ряд характерных признаков, наиболее яркие из них такие: затылочного киля нет или слабо развитый латерально, нижний край наличника посередине слегка вырезанный; желтые пятна у вершины глазных орбит удлиненные, вытянутые к середине головы (рис. 1-6); костулы пропodeума отсутствуют или слабо развиты, 2-е латеральные поля в густых волосках (рис. 8, 9); вершина бедер и основание голеней (наиболее четко задних) желтые (рис. 10-13).

Таблица для определения видов рода *Exochus*

Key for the identification of species of the genus *Exochus*

- 1(2). Грудь с желтым рисунком (желтые — верхний край или верхние углы переднеспинки и черточки на подкрыловых валиках). Костулы пропodeума слабо развиты или отсутствуют. Лицо самки и самца желтое. Ноги от светло-красно-желтых до красно-желтых с желтыми пятнами на бедрах и голених, задние тазики затемненные (рис. 13). 3,5—3,8¹. — Украина: Ивано-Франковская и Львовская обл.; Швеция, Япония *E. frontellus* Holmgr. = *shimamatsensis* Kusig
- 2(1). Грудь без желтого рисунка.
- 3(8). Ноги темноокрашенные, черные или красно-бурые с черными тазиками (рис. 10-12). Костулы пропodeума слабо развиты или отсутствуют (рис. 8, 9).
- 4(5). Лицо самца черное с желтым рисунком сверху (рис. 7). Костулы пропodeума слабо развиты (рис. 9). Ноги черные, кроме желтых пятен на передних и средних тазиках, вершины всех бедер и основания всех голеней (рис. 12). 3,2. Самка неизвестна. — Россия: Мурманская обл. *E. melanius* sp. n.
- 5(4). Лицо самки и самца желтое. Костул пропodeума нет (рис. 8).

¹ Длина переднего крыла в миллиметрах.

- 6(7). Ноги красно-бурые, все тазики черные, вершина всех бедер и основание всех голеней желтые (рис. 10). Ареола и базальное поле гладкие, не скульптурированные. Голова сверху поперечная, ее ширина в 1,7 раза больше длины, четко суженная за глазами (рис. 5). 3,5–3,7. — Россия: Тува, Читинская обл.; Монголия *E. assimilis* Kusig.
- 7(6). Передние и средние ноги (кроме черных тазиков) буровато-желтые, задние бедра черные, задние голени черно-бурые (рис. 11). Ареола и базальное поле скульптурированные, в четких поперечных морщинках. Голова сверху менее поперечная, ее ширина в 1,6 раза больше длины, слабо суженная за глазами (рис. 6). 2,8. Самец неизвестен. — Россия: окр. Якутска *E. plicatus* sp. n.
- 8(3). Ноги светлоокрашенные, красно-желтые, задние тазики затемненные, вершина всех бедер и основание всех голеней желтоватые.
- 9(10). Голова сверху сильно суженная за глазами, виски не выпуклые, прямые, желтые пятна у глазных орбит узкие, длинные (рис. 4). Костул проподоума нет, дыхальца маленькие, круглые. Лицо, наличник, щеки, мандибулы самок желтые. 3,4. Самец неизвестен. — Восточный Казахстан *E. rectus* sp. n.
- 10(9). Голова сверху слабо суженная за глазами, виски слегка выпуклые, желтые пятна у вершины глазных орбит не узкие, треугольные (рис. 2). Костулы проподоума не четкие, дыхальца маленькие, округлоовальные. Лицо самки и самца (кроме середины) желтое, середина лица, наличник, мандибулы коричневые. 4,4. — Швеция, Финляндия *E. signifrons* Thoms.

Exochus melanius Tolkanitz, sp. n.

Материал. Голотип ♂, Россия, Мурманская обл., п. Ильма, 8 км ЮВ Ревды, 27.07.1974 (Каспарян).

Описание. Самец. Длина переднего крыла 3,2 мм, длина тела 4,3 мм. Голова сверху поперечная, ее ширина в 2 раза больше длины, суженная за глазами; виски умеренно выпуклые, их длина в профиль равна поперечному диаметру глаза. Затылочного кия нет. Усики длиннее головы и груди вместе взятых, с 20-члениковым жгутиком; все членики жгутика удлинненные. Лицо и наличник умеренно равномерно выпуклые, грубо густо пунктированные. Нижний край наличника едва заметно вырезанный посередине. Щеки равны 0,5 базальной ширины мандибул.

Ногауды в виде четких треугольных вдавлений. Метаплевры блестящие, гладкие, без волосков. Проподоум (рис. 9): ареола слита с базальным полем, гладкая; костулы развиты слабо; дорсальные продольные кили от уровня костул изогнуты; 2-е латеральные поля в густых волосках; дыхальца маленькие, круглые. Нервлюс слабо постфуркальный. Заднее бедро в 2,1 раза длиннее своей ширины сбоку.

Дорсальные продольные кили 1-го тергита брюшка исчезают за его серединой. Эпиплевры 3-го тергита полукруглые.

Тело черное с желтым рисунком на голове. Желтые: рисунок на верхней половине лица (рис. 7) и узкие, удлинненные к середине головы пятна у вершины глазных орбит, не касающиеся глаз (рис. 3). Ротовые щупики желто-бурые. Мандибулы и усики черные. Ноги темноокрашенные: все тазики, большая часть передних, средние и задние бедра, кроме вершины, черные; передние голени снаружи, и средних вертлугов и задние вертлуги целиком, большая часть передних средних и задних голеней, кроме основания, и все лапки бурые; пятна на передних и средних вертлугах, вершина всех бедер и основание всех голеней желтые (рис. 12). Птеростигмы бурые.

Самка неизвестна.

Сравнительные замечания. Темной окраской лица и ног близок к *E. kaszabi* Kusig., описанному из Монголии, от которого отличается желтым рисунком на лице, размером и формой желтых пятен у вершины глазных орбит, наличием и формой килей проподоума.

Exochus plicatus Tolkanitz, sp. n.

Материал. Голотип ♀, Россия, 9–10 км Вилюйского тракта, окр. Якутска, 22.07.1970 (Каспарян).

Описание. Самка. Длина переднего крыла 2,8 мм, длина тела 3,2 мм. Голова сверху поперечная, ее ширина в 1,6 раза больше длины, слабо суженная за

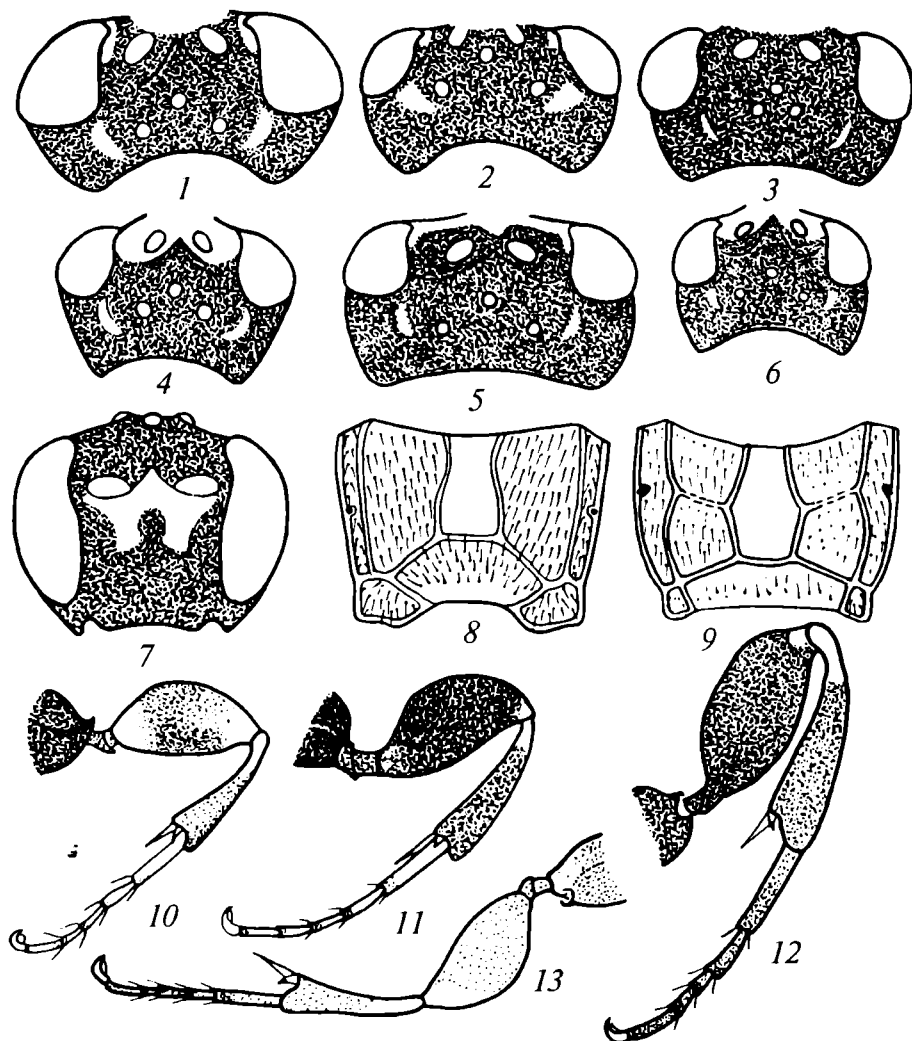


Рис. 1-13. Голова сверху: 1 — *E. frontellus*; 2 — *E. signifrons*; 3 — *E. melanius*; 4 — *E. rectus*; 5 — *E. assimilis*; 6 — *E. plicatus*; 7 — Голова спереди *E. melanius*, ♀. Пропедеум: 8 — *E. assimilis* (по Kusigemati, 1984); 9 — *E. melanius*. Задняя нога: 10 — *E. assimilis*; 11 — *E. plicatus*; 12 — *E. melanius*; 13 — *E. frontellus*.

Fig. 1-13. Head in dorsal view: 1 — *E. frontellus*; 2 — *E. signifrons*; 3 — *E. melanius*; 4 — *E. rectus*; 5 — *E. assimilis*; 6 — *E. plicatus*; 7 — Head in frontal view: *E. melanius*, ♀. Propodeum: 8 — *E. assimilis* (after Kusigemati, 1984); 9 — *E. melanius*. Hind legs: 10 — *E. assimilis*; 11 — *E. plicatus*; 12 — *E. melanius*; 13 — *E. frontellus*.

глазами; виски слегка выпуклые, их длина в профиль больше поперечного диаметра глаза. Затылочного кия нет. Усики длиной с голову и грудь вместе взятые, не утолщенные, с 20-члениковым жгутиком; все членики жгутика удлиненные. Лицо и наличник в профиль умеренно равномерно выпуклые, грубо густо пунктированные. Нижний край наличника посередине слегка вырезанный. Щеки равны 1,3 базальной ширины мандибул.

Нотаулы в виде едва заметных продольных вдавлений. Метаплевры блестящие, гладкие, без волосков. Пропедеум: ареола слита с базальным полем, в четких поперечных морщинках; костул нет; дорсальные продольные кили слегка изогнуты в основании пропедеума; 2-е латеральные поля в густых волосках; дыхальца маленькие, круглые. Нервулюс постфуркальный. Заднее бедро в 2,1 раза больше своей ширины сбоку.

Дорсальные продольные кили 1-го тергита брюшка исчезают перед его серединой. Эпиплевры 3-го тергита полукруглые.

Тело черное. Желтые: лицо, наличник, щеки, мандибулы, ротовые щупики, боковые края лба снизу, серповидные удлинённые к середине головы пятна у вершины глазных орбит (рис. 6). Тегулы и птеростигмы желто-бурые. Усики бурые. Ноги темноокрашенные: все тазики и задние бедра (кроме основания и вершины) черные; все вертлуги, передние и задние бедра (кроме вершины), средние и задние голени (кроме основания) бурые; вершина и основание всех бедер, передние голени целиком, основания средних и задних голеней, передние и средние лапки целиком, задние лапки (кроме вершины 2–5-го члеников) буровато-желтые.

Самец неизвестен.

Сравнительные замечания. По окраске лица и расположению дорсальных продольных килей пропodeума близок к *E. assimilis* Kusig., от которого отличается меньшими размерами тела, скульптурой ареолы и базального поля пропodeума, окраской ног.

Exochus rectus Tolkanitz, sp. n.

Материал. Голотип ♀, и паратип ♀, Казахстан, Восточно-Казахстанская обл., 15 км ЮЗ Лениногорска, 13–14.08.1983 (Белокобыльский).

Описание. Самка (голотип). Длина переднего крыла 3,4 мм, длина тела 4,1 мм. Голова сверху слабо поперечная, ее ширина в 1,5 раза больше длины (рис. 4), четко суженная за глазами; виски не выпуклые, прямые, в профиль их длина в 1,4 раза больше поперечного диаметра глаза. Затылочного кия нет. Усики длиной с голову и грудь вместе взятые, не утолщенные, с 21-члениковым жгутиком, все членики жгутика удлинённые. Лицо и наличник в профиль умеренно равномерно выпуклые, грубо густо пунктированные. Нижний край наличника слегка закругленный. Щеки равны базальной ширине мандибул.

Нотаулы в виде округлых вдавлений. Метаплевры блестящие, гладкие, без волосков. Пропodeум: ареола слита с базальным полем, гладкая; дорсальные продольные кили слегка изогнуты в основании пропodeума; костул нет; 2-е латеральные поля в густых волосках; дыхальца маленькие, овальные. Нурвулюс постфуркальный. Заднее бедро в 2,3 раза больше своей ширины сбоку.

Дорсальные продольные кили 1-го тергита брюшка исчезают перед его серединой. Эпиплевры 3-го тергита полукруглые.

Тело черное с желтым рисунком на голове. Желтые: лицо, наличник, щеки, ротовые щупики, боковые края лба снизу, удлинённые, вытянутые к середине головы пятна у вершины глазных орбит, почти касающиеся глаз (рис. 4). Тегулы желтые. Усики и птеростигмы светло-бурые. Ноги красно-желтые: большая часть передних и средних и вершина задних тазиков, передние и средние вертлуги, вершина всех бедер, передние голени целиком, основание средних и задних голеней и задние лапки целиком желтые.

Самец неизвестен.

Изменчивость. У паратипа длина переднего крыла 3,2 мм, длина тела 3,8 мм. В жгутике усиков 19 члеников. Задние тазики слегка затемненные.

Сравнительные замечания. От других видов группы *signifrons* со светлой окраской ног четко отличается формой головы сверху — голова сильно сужена за глазами, виски длинные, прямые.

Meйер Н. Ф. Паразитические перепончатокрылые сс. Ichneumonidae СССР и сопредельных стран. — М.; Л.: Изд-во АН СССР, 1936. — 356 с. — (Определители по фауне СССР. Т. 6).

Townes H., Townes M. Ichneumon-flies of America North of Mexico. 1. Subfamily Metopiinae // U. S. Nat. Mus. Bull. — 1959. — № 216. — P. 1–318.

Kusigemati K. Metopiinae (Hymenoptera, Ichneumonidae) from Mongolia // Ann. Hist. — Nat. Musci Nat. Hungarici. — 1984. — 79. — P. 245–263.