

Т. А. Бобровський, В. К. Козюба

НОВОВІДКРИТЕ ПІДКУРГАННЕ ПОХОВАННЯ ДРУГОЇ ПОЛОВИНИ X — ПОЧАТКУ XI СТОЛІТЬ БІЛЯ СОФІЇ КИЇВСЬКОЇ

Статтю присвячено публікації поховального комплексу, дослідженого авторами біля Софійського собору в Києві у 2021 р. На основі знахідок з комплексу, його характеру і стратиграфічних особливостей розкопане підкурганне поховання датоване часом близько 970—1000 років.

Ключові слова: поховання, курган, стратиграфія, Софія Київська

У серпні—грудні 2021 р. в межах державної програми «Велика реставрація» було здійснено роботи по заміні покриття навколо Софійського собору, які охопили весь периметр пам'ятки на відстані від 5 до 10 м від її стін. Під час демонтажу кам'яних плит старого покриття і цементної основи під ними співробітниками Національного заповідника «Софія Київська» та Інституту археології НАН України за участі авторів цієї статті було проведено рятувні археологічні дослідження, зосереджені на площі понад 1200 м² (керівник досліджень — В. Івакін). У кількох місцях з усіх боків собору на площі близько 300 м² були виконані археологічні зачистки та шурфи з фіксацією та вибиранням заповнень об'єктів XI—XVIII ст., яким безпосередньо загрожувала руйнація.

Загальні обставини знахідки. Однією з найбільш досліджених стала ділянка перед східним фасадом північної зовнішньої галереї Софійського собору (рис. 1: А). Тут на площі близько 25 м² були розчищені залишки невідомої раніше апсиди першої половини XI ст. із фундаментом, нижньою частиною стіни, основою кладки синтрона і залишками полив'яних плит підлоги всередині апсиди (рис. 2: I)¹. Із зовнішнього боку

1. Результати дослідження залишків цієї апсиди викладені в окремій статті (Бобровський, Козюба 2021).

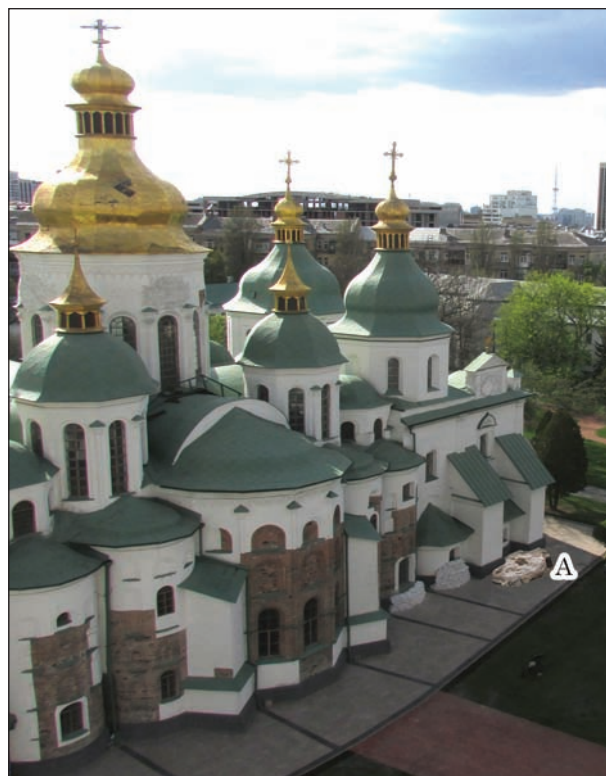


Рис. 1. Фото вівтарної стіни Софійського собору в м. Києві з розкопом 2021 р. на місці знахідки залишків апсиди XI ст. біля його північно-східного кута, вигляд зі сходу: літерою «А» позначене місце знаходження поховання «Апс-5»

відкритої апсиди зафіксовано кілька об'єктів середньовічного і ранньомодерного часу, зокрема поховання, стовпові та господарські ями тощо. Серед них особливий інтерес викликають залишки давнього поховання «Апс-5» у північній частині дослідженої ділянки (рис. 2: II).

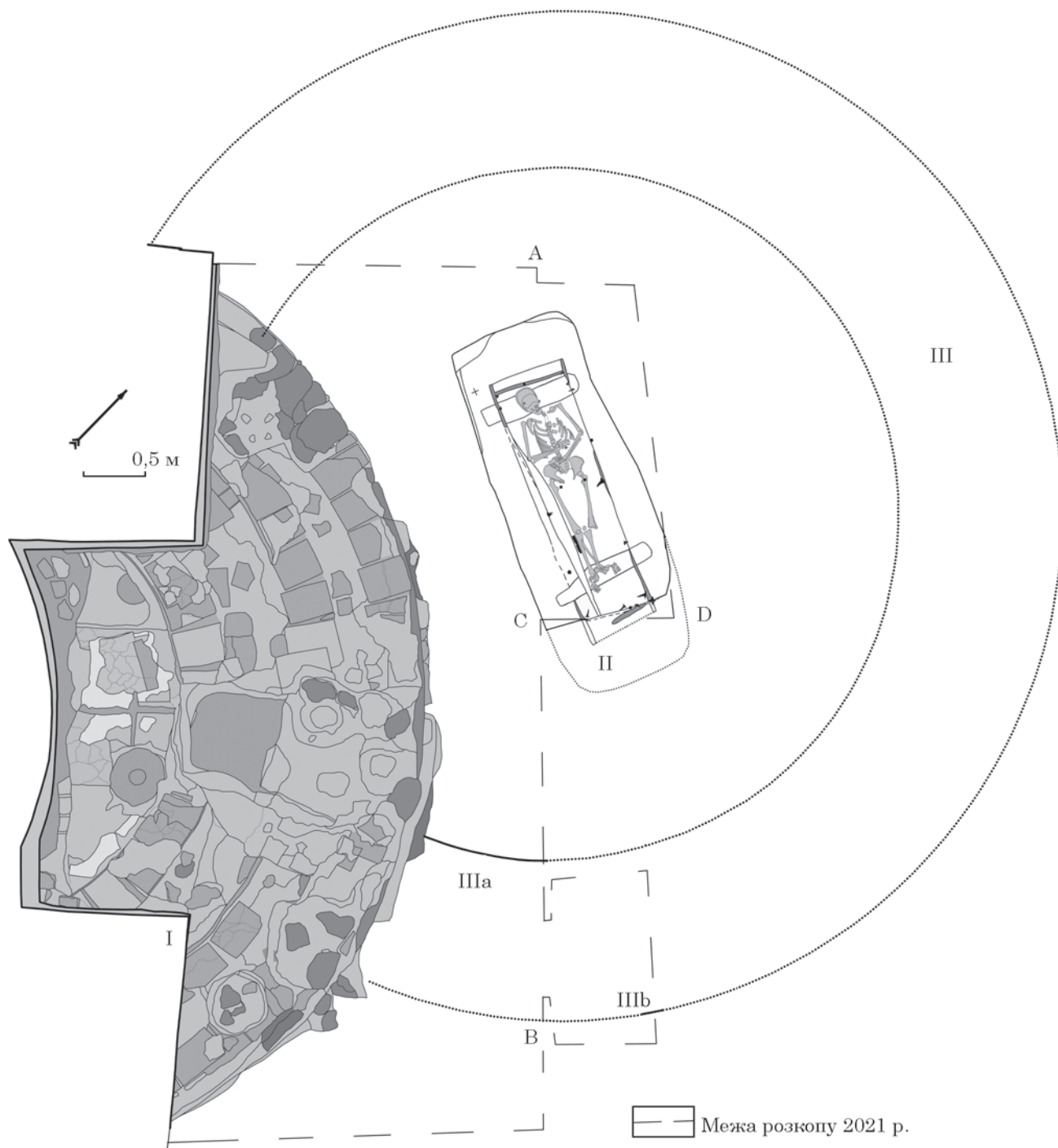


Рис. 2. Загальний план розкопу на місці залишків апсиди XI ст. та поховання «Апс-5»: I — залишки муровань апсиди XI ст.; II — могильна яма поховання «Апс-5», III — гіпотетична траса курганного ровика поховання «Апс-5»; А—В, С—D — лінії стратиграфічних перетинів

Спочатку в межах розкопу було відкрито сегмент з кутом давнього об'єкту, який за стратиграфією і характером заповнення був датований часом до будівництва Софійського собору. Подальша часткова виїмка його заповнення виявила сліди кута дерев'яної конструкції та залишки черепа і плечової кістки правої руки, які вказали на поховальний характер об'єкту. З метою його дослідження до розкопу було здійснено прирізку максимально можливих за тих умов, що склалися, розмірів (0,8—1,1) × 2,7 м.

І хоча прирізка не дала можливості дослідити поховальну яму в усьому її обсязі, але саме поховання (кістяк і поховальна дерев'яна конструкція) було розкрито майже повністю.

Частину площі давньої могильної ями було перекрито двома похованнями XVIII ст. («Апс-3» та «Апс-4»), які прорізали нашарування над ямою та всередині неї, на щастя, лише сягнувши верхньої відмітки давньої дерев'яної поховальної конструкції. Ще одна прирізка у південно-східній частині розкопу, (0,8—0,9) ×

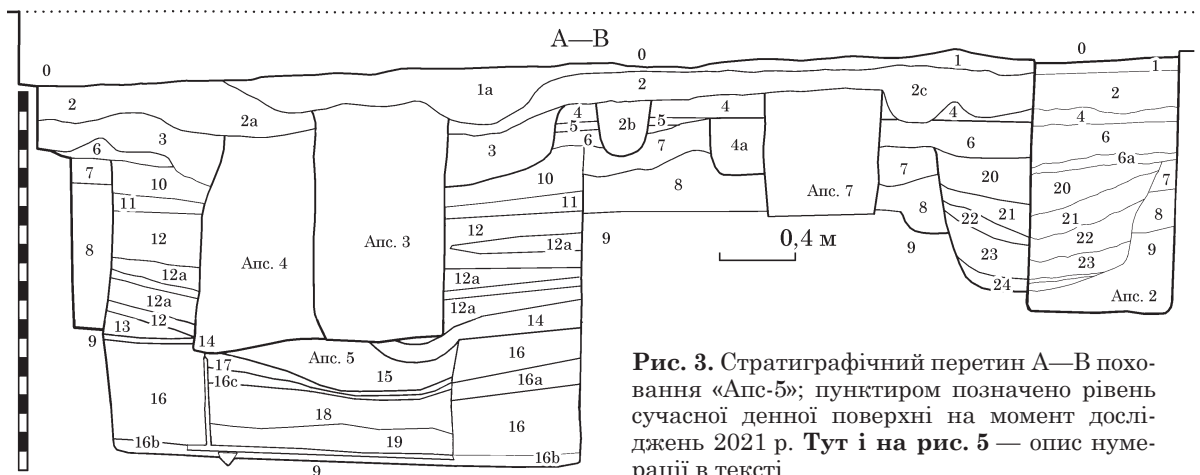


Рис. 3. Стратиграфічний перетин А—В поховання «Апс-5»; пунктиром позначено рівень сучасної денної поверхні на момент досліджень 2021 р. Тут і на рис. 5 — опис нумерації в тексті

(1,4—1,5) м, виконана для дослідження поховання «Апс-2» ранньомодерного часу, дозволила дослідити сліди давньої споруди, які були інтерпретовані як залишки курганного ровика поховання «Апс-5» (рис. 2: III).

Загальна стратиграфічна ситуація на розкопці 2021 р. біля північно-східного кута Софійського собору мала певні особливості. Від рівня сучасної денної поверхні (далі — від с. п.), що відповідав на момент розкопок 2021 р. абсолютній позначці 187,62 м за балтійською шкалою (вздовж північно-східної стіни розкопу), до глибини 0,5 м зафіксовано піщано-щебенові шари підготовки під кам'яні плити відмостки, облаштованої наприкінці 1970-х рр., а також гумусові нашарування, насичені будівельним сміттям XIX—XX та XVIII ст., що перекривали заповнення поховань «Апс-2», «Апс-3», «Апс-4» та «Апс-7» ранньомодерного часу (рис. 3: 0—2)¹.

Нижче — до глибини 0,8 м від с. п. — простежено нашарування давньоруського часу (рис. 3: 4—6), при цьому нижче з них — гумусне з включеннями шматочків деревного вугілля, обпаленої глини та фрагментів кераміки першої половини XI ст. — перекривало рівень запуску могильної ями поховання «Апс-5» та його курганного ровика, але було перерізане фундаментним ровом давньої апсиди, отже

сформувалося раніше, аніж було побудовано Софійський собор.

Ще нижче — аж до поверхні лесового материка на глибині 1,2—1,5 м від с. п. — спостерігалися «порожні» суглинкові нашарування з різним ступенем їх гумусованості, які, вірогідно, фіксують стародавній похований дерен. Саме в них та материк й було запусчено могильну яму та курганний ровик поховання «Апс-5» (рис. 3: 7—9).

Могильна яма. Яму поховання «Апс-5», як і кістяк у ньому, було орієнтовано по осі північний захід—південний схід (азимут — 295°). Реконструйована довжина могильної ями, за умови, що відстань від торців поховальної дерев'яної конструкції до торців ями однакова, була не меншою, ніж 3 м; ширина ями становила 1,05—1,2 м. Яма мала підпрямокутну форму, дещо звужуючись до торців; її кути були трохи заокруглені. У найближчих точках відстань від могильної ями до відкритих у 2021 р. залишків апсиди Софійського собору становила 0,8 м, а до східного контрфорсу XVIII ст. північно-східного кута собору — 1,95 м.

Довші стінки ями та середина дослідженої північно-західної торцевої її стінки були вертикальними, в той час як біля кутів торцевої стінки залишилися материкові виступи, які свідчать про певну недбалість при викопуванні могили. Пласке дно могильної ями мало незначний уклін у південно-східному напрямку і глибину близько 2,4 м від с. п. У лесовий материк яма була заглиблена щонайменше на 1,25 м. За стратиграфією рівень запуску могильної ями (давня денна поверхня) знаходився на глибині 0,75—0,8 м від с. п., отже справжня глибина ями була приблизно 1,6 м.

Заповнення могильної ями було досить щільним, а його стратиграфія була представлена такими нашаруваннями (рис. 4: А, Б).

• У верхній частині заповнення — на глибині 0,8—1,0 м від с. п. — залягав шар світло-сірого, місцями коричнюватого гумусу з домішками супіску; його потужність суттєво зменшувалася та сходила нанівець у північно-східному на-

1. Ще один шар (або заповнення) — зі знахідками не пізніше кінця XVII ст. — був простежений вкрай фрагментарно у північному куті розкопу, а могильні ями поховань «Апс-3» та «Апс-4» його перерізали (рис. 3: 3). Відсутність нашарувань пізньосередньовічного часу, очевидно, викликана тим, що в першій половині XVIII ст. довкола Софійського собору було здійснено великі розпланувальні роботи, внаслідок яких рівень денної поверхні було понижено щонайменше на 0,5 м. Подібна ситуація в 2021 р. була зафіксована з усіх боків собору, при цьому характерним свідченням цих перепланувань може служити простежена різниця у рівнях залягання поховань ранньомодерного часу — до 0,8—1,0 м від с. п. для об'єктів кінця XVII — початку XVIII ст. та близько 1,6—1,8 м від с. п. — для середини XVIII ст. і пізніших.

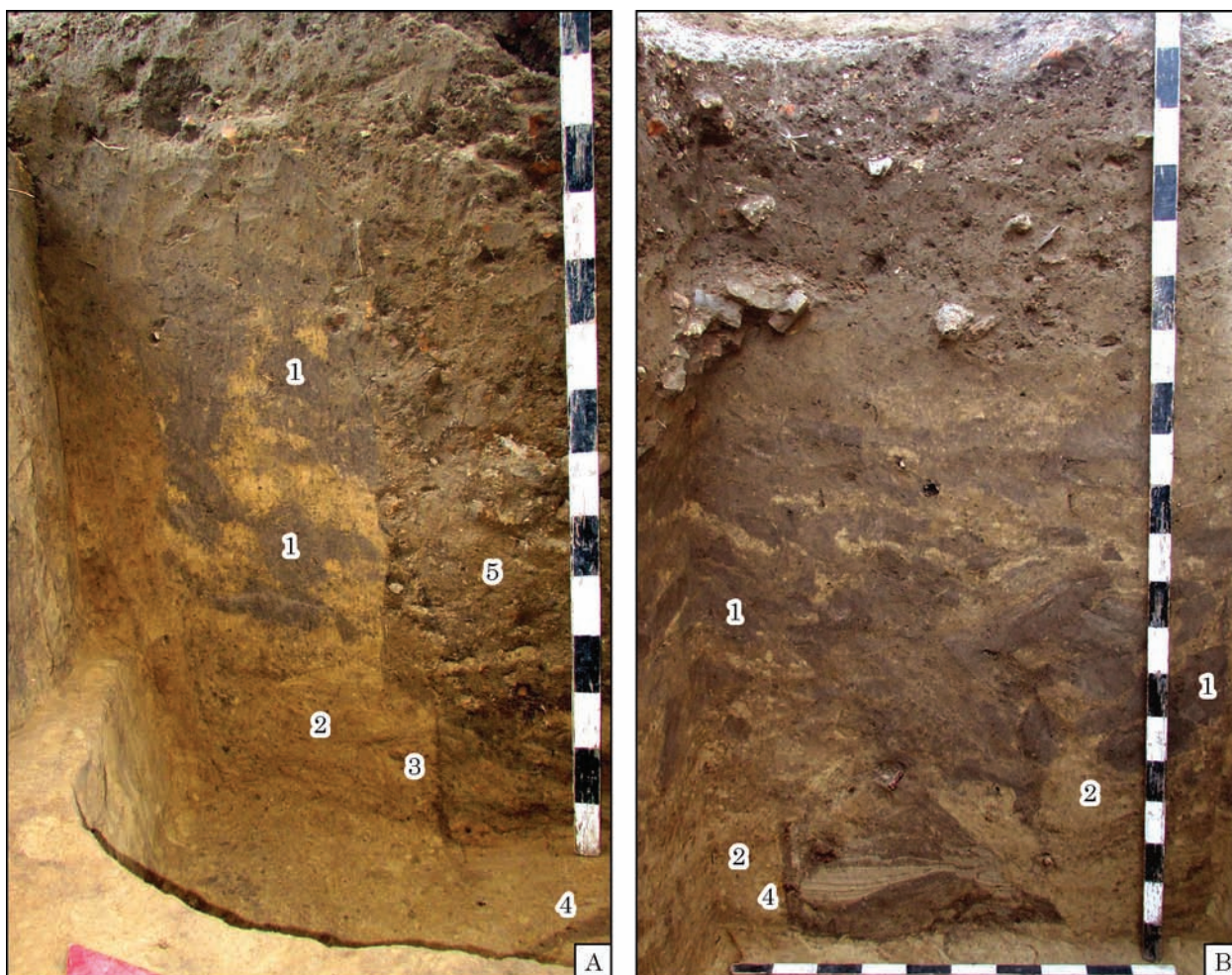


Рис. 4. Фото стратиграфічних перетинів могильної ями поховання «Апс-5»: А — повздовжній перетин, вигляд із південного заходу; Б — поперечний перетин, вигляд із північного заходу (1 — грудки чорної землі; 2 — перевідкладений материковий ґрунт; 3, 4 — тлін торцевої і бічних стінок гробниці; 5 — яма поховання XVIII ст. «Апс-4»)

прямку, тож, не виключено, що цей шар є залишком від курганного насипу, який частково просів у могильну яму (рис. 3: 10; 5: 10).

- До глибини 1,05—1,1 м від с. п. зафіксовано сірий гумус з домішками суглинку, який мав включення великого масиву перевідкладеного лесу (рис. 3: 11; 5: 11, 11а).

- До глибини 1,55—1,75 м від с. п. яму було заповнено темним гумусом з включеннями міцних та чітко окреслених грудок чорнозему, очевидно, викопаних лопатою (рис. 4: 1), а також насипних прошарків лесового суглинку з характерними слідами осідання від стінок ями до її центру; в нижній частині цього шару по центру лесові прошарки були змішані, а сам шар переходив у невеличке лійчасте заглиблення, низ якого — на глибині 1,9 м від с. п. — сягав верхівки поховальної конструкції (рис. 3: 12, 12а; 5: 12, 12б).

- До глибини 1,7—2,0 м від с. п. зафіксовано три шари з різною інтенсивністю їх насичення гумусом, суглинком та супіском; при цьому нижній з них безпосередньо перекривав залишки покривки поховальної конструкції та

містив сліди піщаного наміву на поверхні цієї покривки (рис. 3: 13—15; 5: 13—15)

- До глибини близько 2,3 м від с. п. знаходилася слабогумусована суглиниста засипка з темним гумусним прошарком у південно-східній частині ями, виконана вже довкола залишків поховальної конструкції (рис. 3: 16, 16а; 4: 2; 5: 16, 16а).

- На самому дні могильної ями — до глибини 2,35—2,45 м від с. п., поверх материкового лесу зафіксовано прошарок лесової підсишки, в яку занурювалася нижня частина поховальної конструкції (рис. 3: 16б; 5: 16б).

В цілому стратиграфія заповнення могильної ями поховання «Апс-5» відображає процес її засипання ґрунтом, вийнятим при викопуванні самої ями. Усі нашарування цього заповнення були фактично стерильними — в них не було знайдено нічого, крім кількох дрібних камінців і грудок печини.

Дерев'яна поховальна конструкція. Фіксація окремих елементів — ділянок зотлілої деревини, заповнених деревним порошком пустот, залізних цвяхів — дозволяє в загальних ри-

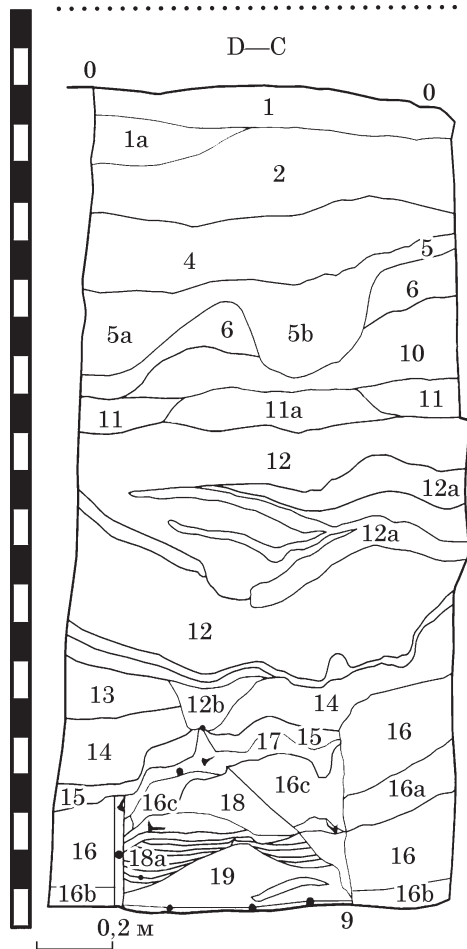


Рис. 5. Стратиграфічний перетин D—C поховання «Апс-5»; пунктиром позначено рівень сучасної денної поверхні на момент досліджень 2021 р.

сах реконструювати поховальну конструкцію, яка стояла на дні могильної ями і в якій було розміщене тіло небіжчика. Це був великий дерев'яний ящик-гробниця, зібраний із дошок (рис. 6). Його довжина — 2,2—2,27 м (північна сторона трохи коротша за південну), ширина — від 0,64 м (західний торець) до 0,6 м. Довші стінки виступали за торцеві назовні на 7—9 см, відтак внутрішня довжина об'єму конструкції не перевищувала 2 м. Збережена товщина дошок сягала 2—4 см.

Виходячи зі слідів зотлілої деревини, можна стверджувати, що бокові стінки гробниці були встановлені вертикально, а покриття, ймовірно складена з двох дошок, мала горизонтальну поверхню. Про це, зокрема, свідчить наявність тоненького прошарку піщаного наміву, що утворився від короточасного накопичення води поверх насиченого деревиною гумусного шару, який, очевидно, й репрезентує спорохнявілі залишки верхніх дошок (рис. 5: 15, 17; 7).

Дно гробниці, судячи із збережених ділянок деревини (ззовні західної торцевої стінки та під верхньою частиною кістяка), було однією широкою суцільною дошкою, на зразок нижніх плит у пірофілітових саркофагах. Її протяжність від-

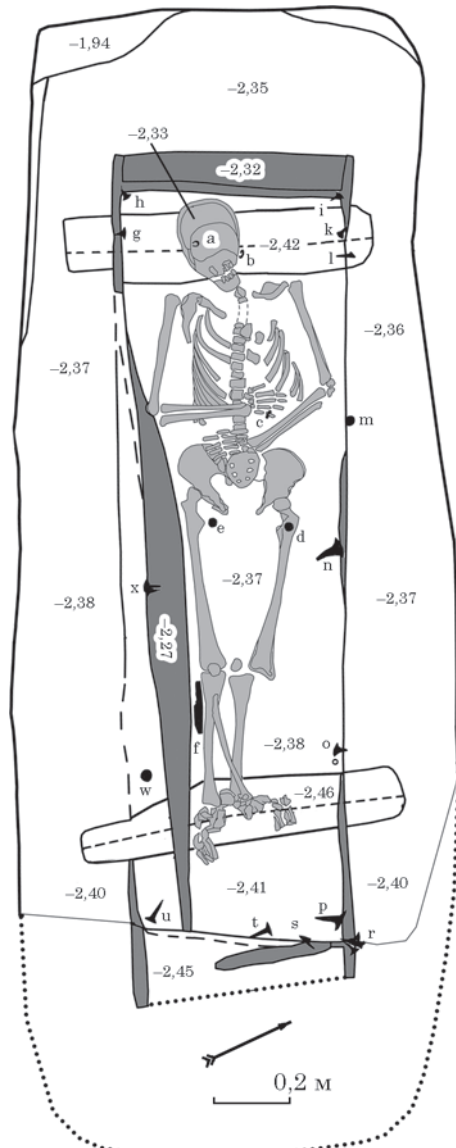


Рис. 6. План поховання «Апс-5» в межах поховальної ями: а, b — срібні кільця, с — срібна каблучка, d, e — кістяні гудзики, f — залізний ніж, g—x — залізні цвяхи. Глибини дані від рівня с. п. 2021 р.; пунктиром позначено гіпотетичні межі гробниці та могильної ями у недослідженій їх частині

повідает повній довжині конструкції, із виступаючими кінцями довших сторін включно (рис. 6; 8: А). Відсутність цвяхів, за допомогою яких дно ящика, якби воно було утворене кількома дошками, мало б з'єднуватися із вертикальними стінками конструкції та між собою, підтверджує цей висновок. Варто зазначити, що конструкція гробниці, в якій торцеві стінки було встановлено на суцільному дні, передбачає наявність відповідних поперечних пазів у нижній та бокових дошках труни або дерев'яних шпонок на зразок того, як були облаштовані домовини типів В та Г за М. Сагайдаком, досліджених у 1983—84 рр. на Київському Подолі (Сагайдак 1988, с. 130, 132, 134, рис. 3, 7). На жаль, через стан збереженості деревини в нашому випадку простежити це не вдалося.



Рис. 7. Фото залишків зотлілих верхніх дошок покривки та бокової стінки дерев'яної гробниці поховання «Апс-5» з супісковими намивами на їх поверхні, вигляд із північного заходу

Натомість дошки бокових стінок гробниці були скріплені понад 20 залізними цвяхами різної довжини, які перебували у сильно кородованому стані. Простежується певна системність у їх розташуванні, але без повної симетрії відносно довгої осі конструкції. Висота гробниці становила близько 0,5—0,55 м, що підтверджується як стратиграфічними спостереженнями, так і різницею рівнів місцеположення цвяхів. Найдовші з них (до 10—15 см довжиною) з'єднували нижню і верхню дошки конструкції (дно та кришку) з бічними стінками. При цьому положення (кут нахилу) цвяхів дозволяє припустити, що дошка на дні була вужчою, і низ довших стінок затуляв її торець, — саме про це свідчать горизонтально забиті цвяхи (по три з кожного боку) на донному рівні конструкції (рис. 6: l, n, p, u, x). Натомість цвяхи, якими кришку було прибито до стінок,

Рис. 8. Фото придонної частини дерев'яної гробниці в могильній ямі поховання «Апс-5», вигляд із південного заходу: А — на рівні залишків дерев'яних частин; В — на рівні заглиблень від дерев'яних частин після їх розбирання



мали вертикальне положення (рис. 6: і, м, о, r, t). Крім описаних нижнього і верхнього рівнів розташування цвяхів, був ще й середній: частину таких цвяхів, виявлену біля кутів ящика, можна пов'язати із фіксацією торцевих стінок, але зафіксовано ще кілька, функціональне призначення яких невідоме, хіба що можна припустити існування додаткових брусів-накладок в якості ребер жорсткості для довгих бічних стінок (рис. 6: h, r, s, w, x).

Цікавою особливістю цього поховального комплексу є залишки двох дерев'яних підкладок, на верхню пласку площину яких й було поставлено ящик-гробницю на дні могильної ями. Довжина обох підкладок — 0,7 м, ширина — до 0,15 м. Вони були довшими за ширину поховальної конструкції і виступали за її контур на 8—15 см (рис. 6; 8: А, В). Конструкцію з тілом було поставлено на них таким чином, що голова і п'яти небіжчика розташовувалися над підкладками. Розчистка деревяного пороху підкладок показала, що нижня частина останніх мала дві площини, тобто, підкладки у перетині мали форму трикутників (різностороннього в голові та рівнобедреного в ногах), на ширшій основі яких спиралася гробниця. Нижнє ребро підкладок було заглиблене в дно могильної ями на 8—10 см. При цьому, перед здійсненням власне поховання, дно могильної ями було підсипане вже згаданим материковим викидом товщиною в 5—10 см, в який і було занурено ребра підкладок. Після опускання до ями поховальної конструкції виступаючі частини підкладок дозволяли через тиск на них вирівняти згадану конструкцію. Іншим призначенням підкладок була можливість вільного витягування мотузок, використаних при опусканні до могили гробниці з небіжчиком. Подібні підставки відомі в конструкціях киевоподільських дощатих домовин XI ст. (зокрема, гробниці типу В за М. Сагайдаком), а виступи-заглибини від них простежені в донних частинах деяких могильних ям чернігівських могильників XI—XII ст. (Сагайдак, 1988, с. 130, 132, рис. 3; Ситий 2013, с. 136—137, рис. 100).

Внутрішній простір гробниці на момент досліджень був заповнений ґрунтом, який мав певні стратиграфічні особливості, дещо відмінні від стратиграфії заповнення могильної ями. Зокрема, в нижній частині гробниці лежав темний шар мішаного ґрунту, утворений залишками деревини та органіки поховання, який вкривав кістяк і мав товщину 10—20 см, збільшуючись до центральної осі поховання (рис. 3: 19; 5: 19; 9: 1). Його повністю було перекрито дуже світлим смугастим шаром намулу. В ньому простежено понад десяток супіскових прошарків, при цьому два верхні прошарки розмежовувалися значно товстими смугами мішаного ґрунту, що свідчить про поступове зменшення частоти проникнення води до внутрішнього об'єму дерев'яної поховальної конструкції (рис. 5: 18, 18а; 9: 2).

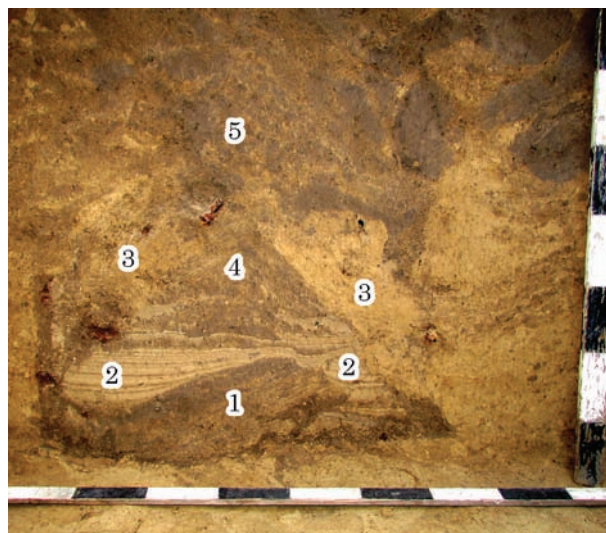


Рис. 9. Фото стратиграфії поперечного перетину придонної частини могильної ями та дерев'яної гробниці поховання «Апс-5», вигляд із північного заходу: 1 — темний шар мішаного ґрунту, утворений залишками деревини та органіки поховання; 2 — прошарки замулення; 3 — мішаний материковий ґрунт засипки могильної ями, що потрапив до гробниці; 4 — мішаний гумусований ґрунт засипки могильної ями, що потрапив до гробниці; 5 — мішаний гумусований ґрунт засипки могильної ями, що просідав до гробниці

Зовнішні краї замулення (крім найнижчих), як і темного мішаного ґрунту над ними, не доходили до стінок гробниці, а утворювали межу, яка під нахилом піднімалась до середини реконструйованого рівня перекриття поховальної конструкції. Пазухи між згаданими заповненнями і вертикальними стінками гробниці були заповнені мішаним материковим ґрунтом, при цьому, з південного боку цей ґрунт більш світлий, що відповідає характеру засипки проміжків між гробницею і стінками могильної ями на цій ділянці (рис. 5: 16с; 9: 3).

Така особливість стратиграфії заповнення східної половини поховальної конструкції дозволяє реконструювати послідовність його формування. За якийсь час після здійснення поховання під тиском ґрунту відбулася деформація бокових стінок гробниці — верхньої частини північної і всієї (за висотою) південної, внаслідок чого заповнення могильної ями почало продавлюватися всередину поховальної конструкції. Водночас відбувалося циклічне надходження (просочування) води до внутрішньої порожнини, призводячи до утворення прошарків намулу. Дещо пізніше заповнення над кришкою гробниці, через щілину по довгій осі конструкції, почало потроху заповнювати також і верхню частину ящика за принципом пісочного годинника, тому мішаний темний ґрунт останнього етапу заповнення гробниці мав трикутну в перетині форму, що було зафіксовано як в стратиграфії, так і в плані (рис. 7; 9: 4). Відповідно, верхня частина «пісочного го-



Рис. 10. Фото розчищеного кістяка в похованні «Апс-5», вигляд із північного заходу

динника» над гробницею — більш гумусована і мішана — набула саме такого характеру під час осипання ґрунту вниз (рис. 5: 12b, 18; 9: 5).

Кістяк та інвентар поховання. Кістяк, що розташовувався всередині гробниці і був орієнтований ногами на південний схід, зберігся в задовільному стані, крім черепа, крихкі кістки якого не втримали тиску ґрунту і були сплющені, та повної руйнації кількох хребців верхнього відділення хребта (рис. 6; 10). Анатомічний порядок розташування кісток небіжчика, похованого у випростаному стані на спині, зазнав незначного порушення — велика і мала гомілкові кістки лівої ноги, а також її надколінник посунулися до правої ноги, грудина розвалилася на кілька частин і частково з'їхала ліворуч, голова похованого трохи відхилилась праворуч. Руки небіжчика було покладено на живіт — права лежала на його верхній частині, ліва — на нижній, сягаючи кісток таза. Зріст похованого, за відстанню від маківки до п'яткових кісток, становив близько 165 см.

Привертає увагу, що кістяк відносно внутрішнього об'єму поховальної конструкції розташовано головою впритул до торцевої стінки, в той час

як між ступнями ніг та другою торцевою стінкою є вільна зона шириною до 0,35 м. Оскільки в ногах не виявлено ніяких поховальних предметів, можна припустити, що описане зміщення тіла відбулося внаслідок перекосу гробниці під час її опускання до могильної ями.

У межах дерев'яної конструкції поховання та серед його кісток було виявлено кілька предметів поховального інвентарю (рис. 6: а—f; 11).

- Серед кісток правої скроні черепа знайдено срібне дротяне кілечко, розімкнене по краях, діаметром 1,3—1,5 см, з дроту товщиною 1 мм (рис. 6: а; 11: 1).

- Ліворуч від черепа нижче скроні знайдено срібне дротяне кілечко, із зімкненими краями, діаметром 1,4—1,5 см, з дроту товщиною до 1,5 мм (рис. 6: b; 11: 2). Ймовірно, обидва кілечка служили сережками або скроневими кільцями, що належать до категорії особистих прикрас, знахідки яких достатньо поширені у давньоруських поховальних комплексах від X до XIII ст.

- На правій руці, обіймаючи другу фалангу її мізинця, зафіксовано *in situ* більш масивне срібне кільце діаметром 2—2,1 см, виготовлене з дроту товщиною до 3 мм із зімкнутими кінцями (рис. 6: c; 11: 3). Такі кільця також належать до поширеного у X—XIII ст. типу прикрас — так званих каблучок. Слід зазначити, що всі три вищезазначені знахідки прикрас були виготовлені з низькопробного срібла з домішками міді або бронзи (білону).

- У верхній частині стегна лівої ноги, практично на самій його поверхні зафіксовано напівсферичний кістяний гудзик діаметром 1,9 см та висотою 0,82 см, з наскрізним отвором діаметром 0,5 см, оточеним згори округлим бортиком шириною в 1 мм. Тильний бік гудзика має пласку зі слідами підрізки поверхню, його діаметр становить 1,8 см. Бокові опуклі поверхні виробу вкриті врізаним геометричним орнаментом, основу якого складають зображення чотирьох ромбів, утворених подвійними лініями. Верхівки ромбів виходять до верхньої площини гудзика, нижні кути — до канавки, прорізаної довкола основи гудзика. На місці бічних кутів ромбів розташовані кола, утворені широкими заглибленими лініями, по їх центру — заглиблення-крапки. Кола сусідніх ромбів з'єднано подвійними лініями-півколами («смайликами»), над якими нанесено по одній крапці. Поверхні гудзика, крім тильної, наполовіровані до блиску (рис. 6: d; 11: 4; 12: A)

- Біля верхівки правого стегна з його внутрішнього боку у перегорнутому стані зафіксовано ще один подібний кістяний гудзик — напівсферичної форми, зі зрізаною верхівкою. Його діаметр становить 1,75 см, висота 0,77 см. Гудзик має наскрізний отвір діаметром 0,45 см, поверху оздоблений бортиком товщиною 0,7 мм. Тильний бік гудзика має дещо увігнуту поверхню діаметром 1,6 см. Бічний профіль гудзика —

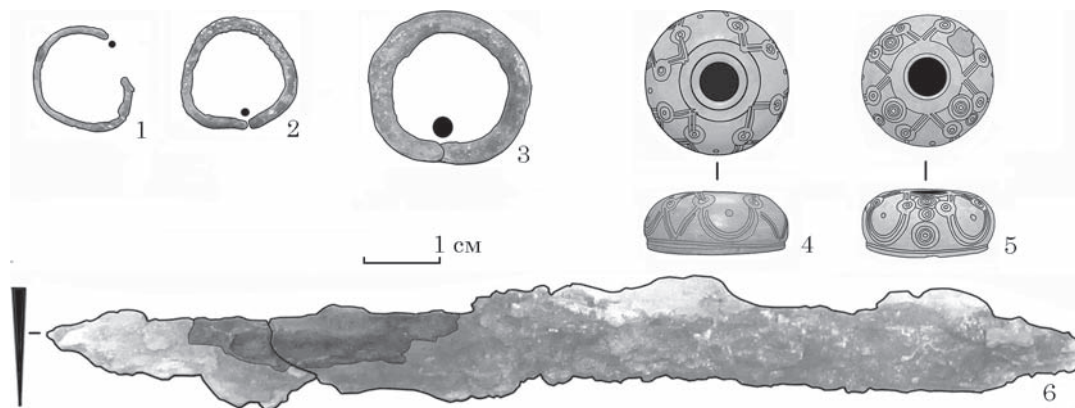


Рис. 11. Промальовки знахідок з поховання «Апс-5»: 1, 2 — срібні кільця, знайдені біля черепа; 3 — срібна каблучка; 4, 5 — кістяні орнаментовані гудзики, знайдені в районі стегон небіжчика; 6 — залізний ніж із залишками дерев'яного руків'я



Рис. 12. Фото елементів орнаменту на кістяних гудзиках, знайдених в похованні «Апс-5»: А — біля лівого стегна; В — біля правого стегна

більш опуклий, порівняно із першим. Орнамент утворений тими ж елементами (подвійні паралельні і дугоподібні лінії, кола і крапки), але в іншій комбінації: у верхньому поясі залишився кут ромба та кола з крапками на місці бічних кутів, натомість в нижній частині замість кутів зображено півкола з подвійної лінії з крапками посередині (як у попереднього екземпляра між ромбами). Вільний від чотирьох описаних фігур простір заповнено трьома колами циркульного орнаменту (середнє з них меншого діаметру), що утворюють вертикальний ряд. На окремих ділянках заглиблених частин цих великих парних кіл збереглася біла речовина — ймовірно, залишки пасти, якою було інкрустовано більші кола між «смайликами». Як і у першого гудзика, в нижній частині боковин простежується окантовка висотою до 1 мм, вище якої розташовується така сама канавка. Слід зазначити, що врізані лінії другого гудзика є більш тонкими та вишуканішими, хоча його збереженість гірша — одна з боковин виробу зазнала локальної руйнації поверхні (рис. 6: е; 11: 5; 12: В). Якщо дивитися на обидва гудзики згори, подвійні лінії верхніх кутів їх орнаментів окреслюють конту-

ри хрестів. Як видно з композиції орнаменту та техніки її нанесення, гудзики були виготовлені різними майстрами, тож маловірогідно, що вони початково склали один комплект. Розташовані практично на одному рівні, вони, безумовно, фіксують якийсь парний, симетричний декоративно-ужитковий елемент верхнього одягу покійного на рівні його стегон.

• Із зовнішнього боку правої ноги, від коліна і нижче, уздовж великогомілкової кістки лежав вістря донизу залізний черешковий ніж. Його довжина становить 13,6 см (за довжини дерев'яного руків'я близько 6 см), ширина спрацьованого леза — 1,5 см, товщина його спинки — 0,35—0,4 см. Збереженість предмета — погана; він є залишком поширеного в X—XIII ст. різновиду господарського ножа, який, судячи з локації знахідки, був, ймовірно, захований за халявою чобота (рис. 6: ф; 11: 6).

Антропологічне вивчення виявлених у похованні «Апс-5» кісток на момент написання цієї статті ще не проведено, відтак визначення статі похованої людини є доволі ускладненим. Втім, за певними ознаками — розташуванням ножа біля коліна, місцем схованки якого міг



Рис. 13. Фото сегменту курганного ровика зі слідами замулення (білий ґрунт) після часткової вибірки його заповнення, вигляд із південного сходу

бути чобіт, а також відсутністю намиста, характерного для жіночих інвентарних поховань, ми припускаємо чоловічу стать похованого¹.

Курганний ровик. Видовжений об'єкт із горизонтальним смугастим замуленням на дні був зафіксований в стінці могильної ями одного з поховань XVIII ст. («Апс-2») за кілька метрів від місця, де пізніше було виявлено поховання «Апс-5». Після дослідження останнього цей об'єкт привернув увагу як можливий фрагмент курганного ровика. У плані простежений сегмент об'єкта із його внутрішнім краєм було розчищено на довжину трохи більшу за 1 м (рис. 2: ША; 13). Його зовнішній край і схил були зрізані ямою згаданого вище поховання XVIII ст., втім їх вдалося простежити в стратиграфії стінки прирізки, зробленої для повного вивчення пізнього поховання (рис. 2: ШБ; 3: Апс-2; 14: А). Дугоподібний край ровика і його стратиграфічні розрізи, а також характер заповнення роблять зазначену інтерпретацію об'єкта повністю обґрунтованою.

Ширина ровика у верхній частині сягала 1,25 м, а стратиграфічно простежена глибина становила близько 0,55—0,75 м від рівня його запуску, який розташовувався на глибині близько 0,7—0,8 м від с. п. Ровик мав майже плоске, трохи похиле дно, більш заглиблене попері внутрішнім бортом (до глибини 1,5 м від с. п.), шириною до 1,0 м. Стратиграфія заповнення ровика була представлена кількома шарами, з яких придонні — суглинисті з різним ступенем гумусованості — мали численні смугасті світлі нашарування та лінзи піщаних намулів товщиною від 1 до 3 см (до 6—7 прошарків у середньому шарі та поодинокі в нижньому та верхньому; рис. 3: 22—24; 14: 1). Вище розташовувалися шари, очевидно, пов'язані із засипкою залишків ровика та загальним нівелюванням місцевості — спочатку перевідкладеним лесом, а поверх — коричнюватим гуму-

1. Вушні прикраси, зокрема, парні сережки, хоча й не часто, але трапляються в середньовічних чоловічих похованнях Центральної і Східної Європи (Михайлов 2016, с. 121).

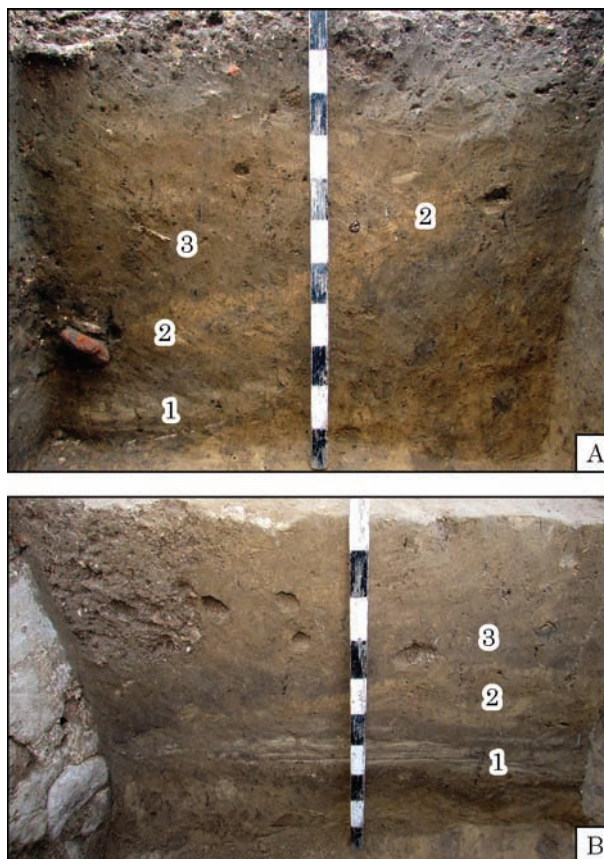


Рис. 14. Фото стратиграфії заповнення курганного ровика: А — поперечна, вигляд з південного заходу; В — поздовжня, вигляд з південного сходу (1 — прошарки замулення; 2, 3 — шари нівелювання)

сом (рис. 3: 20, 21; 14: 2, 3). Будь-яких знахідок в заповненні ровика не виявлено.

Зафіксований фрагментарно ровик мав характерні ознаки (пласке дно, світлі прошарки замулення над ним, шар нівелювання у верхній частині), подібні до простежених у курганних ровиках в районі Десятинної церкви (Козюба 2021, с. 211—219). Відстань від внутрішнього краю ровика до центру поховання «Апс-5» (низу тазових кісток небіжчика) становила майже 3 м, що дає можливість реконструювати діаметр курганного насипу — близько 5,5—6 м (рис. 2: Ш).

Інтерпретація й датування. Наявність залишків курганного ровика, що оперізував поховання «Апс-5», досліджене у 2021 р. біля північно-східного кута Софійського собору, дозволяє визначати саме поховання як підкурганне. Очевидно, воно належало до великого курганного могильника, що займав значну частину Старокиївської гори. На сьогодні на території, прилеглій до дитинця Києва (так званого «Міста Володимира»), відомо понад три десятки поховань X — початку XI ст. Значна їх частина — 22 комплекси — була виявлена під час розкопок 1997—1999 р в районі Михайлівського Золотоверхого монастиря, здійснених Архітектурно-археологічною експедицією ІА НАН України (керівник Г. Івакін; Івакін, Козюба,

Поляков 2003). На підкурганні поховання в межах так званого «Міста Ярослава» під час проведення в XX ст. земляних робіт натрапляли на захід (ріг сучасних вул. Рейтарської і О. Гончара, 1900 р., № 108 за М. Каргером) та південь (вул. Золоторітська, 1984 р.) від садиби Софії Київської (Каргер 1958, с. 169—172; Боровський, Архипова 1993, с. 206—208). Ще один комплекс, виявлений наприкінці XIX ст. на північ від софійської садиби (Рильський, колишній Троїцький, провулок), традиційно пов'язують із багатим кремаційним похованням (№ 119 за М. Каргером; Каргер 1958, с. 195—196), але опис характеру «поховання», яке було значно заглиблене у материк і мало вигляд «величезного вогнища», викликає сумнів у його інтерпретації та хронології.

Ще кілька поховальних комплексів цього ж могильника було досліджено в безпосередній близькості від собору — в радіусі до 150 м від нього. Одне з них (№ 103 за М. Каргером) — воїна-вершника з конем — було виявлене у 1878 р. при будівництві корпусу біля Південної брами софійської садиби (Каргер 1958, с. 166—167). Ще два комплекси — з одинарним і камерним парним похованнями — були розкриті у північній частині Софійської площі в 1998 р. (Івакін та ін. 1998, с. 79; Івакін, Козюба 2003, с. 39—40, 47, рис. 2). У 2001 р. було зафіксоване напівзруйноване поховання в садибі 5 по Георгіївському провулку (Мовчан, Климовський 2002, с. 193).

Важливим, але непростим є питання хронології поховання «Апс-5». Як вже зазначалося, речі, що входили до складу поховального інвентарю, здебільшого належать до категорій предметів — срібних дротяних каблучок та сережок, залізних господарських ножів, — які були розповсюджені на теренах Давньої Русі впродовж X—XIII ст. Більш характерними знахідками є кістяні орнаментовані гудзики, повні аналогії яких нам невідомі, але існує низка стилістично близьких речей. Зокрема, віддаленим та спрощеним варіантом орнаментів з київського поховання є зображення на кістяних гудзиках з чернігівського кургану Гульбище, дослідженого Д. Самоквасовим у 1872 р. (Рыбаков 1949, с. 39, рис. 13). На них присутні геометричні елементи (трикутник — половина ромбу з колами на кутах, комбінації великих і малих кіл, подвійні лінії півкіл-«смайликів» з крапками по центру), які використано у набагато складніших орнаментах гудзиків з поховання біля Софії Київської (рис. 15: А). Ближче до останніх — кістяний гудзик з кургану Л-182, розкопаного у 1990 р. в Гньоздові (Дементьева 2014, с. 122—124, рис. 1: 3). У нього часткове співпадіння із орнаментом одного з київських гудзиків, знайдених у 2021 р., зокрема, наявність гострого кута (зубця) у верхній частині орнаментальної композиції, наявність кіл по кутам його основи і з'єднання останніх подвійним півколом-«смайликом» (рис. 12: А; 15: Б).

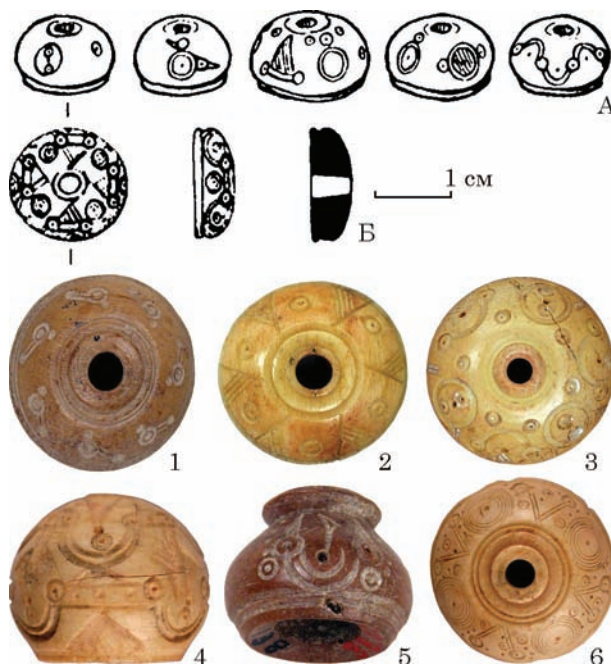


Рис. 15. Аналогії IX—X ст. кістяним напівсферичним орнаментованим гудзикам з поховання «Апс-5»: А — з кургану Гульбище в Чернігові (за Б. Рыбаковым; без масштабу); Б — з кургану Л-182 у Гньоздові (за А. Дементьевой); 1—6 — з розкопок м. Нішапур в Ірані (фото з колекції Metropolitan Museum of Art у Нью-Йорку, США; без масштабу)

Зрештою, спільним для розглянутих київської, чернігівської й гньоздовської знахідок напівсферичних гудзиків є подібність їх профілів, близький набір базових орнаментальних елементів, виготовлення виробів на токарному станку, їх приналежність до курганних поховальних комплексів.

Також широкі аналогії представленим орнаментованим кістяним гудзикам можна побачити серед старожитностей давнього Сходу, зокрема, з розкопок одного з найбільших міст перської держави Нішапуру (провінція Хорасан), проведених в Ірані у 1935—1940, 1947—1948 рр.¹ Серед них гудзики з пташками, подібні до знахідок з кургану Гульбище (рис. 15: 1), із заштрихованими трикутниками («прапорцями»), вершини яких рискою виходять до верхньої площини виробу (рис. 15: 2), як на гудзику з Гньоздова. До орнаментики київських гудзиків близькі вироби з декоративними елементами — одинарні чи подвійні напівкола-«смайлики» з крапкою по центру, що виходять з кружечків (рис. 15: 3-5), кути (зубці) з подвійних ліній, що також виходять з кружечків (рис. 15: 6).

1. Фотографії кістяних гудзиків з розкопок Нішапуру, якими для ілюстрації скористались автори статті, представлено на офіційному сайті Метрополітен Музею (Metropolitan Museum of Art): <https://www.metmuseum.org/art/collection/search?material=Bone&era=A.D.+500-1000&department=14&geolocation=Nishapur>.

Кістяні гудзики з Нішапуру в колекції Метрополітен Музею датовані широко — IX—X ст. (Metropolitan Museum of Art). Поховання в кургані Гульбище (і, відповідно, гудзики з нього) Б. Рібаков вважав таким, що належить до першої половини X ст., не пізніше князювання Ігоря (Рыбаков 1949, с. 37); за О. Комаром, цей комплекс датується серединою X ст. (Комар 2012, с. 343). Поховання з гудзиком у гнзодовському кургані Л-182, за кружальною керамікою в ньому, датують серединою — другою половиною X ст. (Дементьева 2014, с. 124).

Отже, за наведеними непрямими аналогіями орнаментованих кістяних гудзиків розглянуте київське поховання може належати до середини — другої половини X ст. Чи є можливість зв'язати це датування і встановити діапазон з орієнтовними нижньою і верхньою датами комплексу? Для цього потрібно більш уважно розглянути топографію і хронологію курганного могильника на Старокиївській горі. Нещодавно здійснений аналіз мікротопографії ділянки цього могильника в районі Десятинної церкви засвідчив, що могильник біля Старокиївського городища функціонував у два етапи — до реконструкції укріплень останнього і після (Козюба 2021). Ця реконструкція, із суттєвим поглибленням рову городища, відбулась, ймовірно, близько 968 р., після першого нападу печенігів на Київ (Комар 2012, с. 319; Козюба 2021, с. 226). Під час її проведення зовнішній край рову було суттєво посунуто у напільний бік, при цьому було зрізано могильні ями і частини насипів найближчих до рову курганів. Для підвищення обороноздатності Старокиївської фортеці насипи великих курганів було зрізано, поверхню перед ровом зрівельовано і перетворено на своєрідну еспланаду. У 970—980-х рр. могильник повернувся на цю ділянку, але у вигляді рядових, здебільшого безінвентарних поховань під невеликими насипами (Козюба 2021, с. 225, рис. 22, 226).

Ймовірно, саме після згаданої реконструкції Старокиївського городища курганний могильник почав активно займати нові площі і ділянки уздовж доріг на місці майбутнього «Міста Ярослава», хоча окремі великі кургани («Дірова могила») могли з'явитися тут і раніше. Виходячи з цього, більшість поховань на цій території (із камерними включно) можна датувати останньою третьою X ст.

Після прийняття християнства у Києві та інших містах Русі деякий час продовжували здійснювати підкурганні та впускні в курганах поховання. Про це свідчать монети самого кінця X ст., знайдені, зокрема, у впускному похованні (срібник Володимира) на Китаївському могильнику (Мовчан 1993, с. 154) та в Чернігові (Рыбаков 1949, с. 19). Одне впускне поховання з хрестиком-підвіскою, що зрізало частину дерев'яної конструкції язичницького поховання, було досліджене на місці майбутнього Михайлівського Золотоверхого собору у 1996 р. (Івакін, Козюба

2003, с. 39). Існує думка, що західна орієнтація похованих (із сезонними відхиленнями) є ознакою або ранньої християнізації, або здійснення поховань уже після хрещення Русі. Статистичний підрахунок інгумаційних поховань X ст. в районі Десятинної церкви засвідчує, що орієнтація похованих в них головою на південний захід — захід — північний захід становить три чверті (74,6 %) усіх випадків (Козюба 2021, с. 225, рис. 22). На цю домінують західної орієнтації рядових поховань київського язичницького могильника вказував ще М. Каргер (Каргер 1958, с. 156-157). Відтак західна орієнтація поховань не може слугувати надійним індикатором їх приналежності до язичницького або християнського часів. З іншого боку, використання в поховальному обряді дощатої гробниці, скріпленої цвяхами, на теренах стародавніх Києва та Чернігова не має прикладів, які б сягали «часів язичництва» або навіть були б ранішими за XI ст. (Івакін 2008, с. 126—130; Ситий 2013, с. 134—137).

Як видно із загальної реконструкції плану кургану над похованням «Апс-5», одна з апсид Софійського собору першої половини XI ст. перекрила південно-західну частину колишнього курганного насипу, а її фундаменти перерізали його курганний ровик (рис. 2). Стратиграфічні спостереження дозволяють стверджувати, що цей курган було знесено не безпосередньо перед початком будівництва собору, а раніше, коли ця територія тільки-но почала заселятися. Між ямою поховання і згаданою апсидою під час розкопок 2021 р. було виявлено край якогось заглибленого об'єкта, більша частина якого була зрізана підмурками апсиди. Його заповнення було насичене вугликами, печиною, фрагментами кісток тварин, уламками кераміки, серед яких було знайдено ціле денце з клеймом і декілька фрагментів вінець горщиків першої половини XI ст. Зазначений об'єкт був пов'язаний з культурним шаром, що виник після нівелювання кургану, перекрив могильну яму та курганний ровик поховання «Апс-5» та не містив жодних включень будівельних матеріалів (грудок вапняноцем'яноквого розчину, сколів пірофіліту, уламків плінфи). Це свідчить про міську життєдіяльність на цій ділянці у певний часовий проміжок між знесенням кургану і будівництвом собору¹.

На існування якоїсь забудови на місці Софії Київської також вказують об'єкти, зафіксовані у 2021 р. біля південного входу до собору (канавка огорожі і заглиблена споруда, перерізані фундаментом першої половини XI ст.) та біля його південно-західного кута (ще одна перерізана фундаментом канавка огорожі). Залишки подібної садибної забудови (із канавкою паркану і видовженою заглибленою спорудою (льохом?)) було виявлено під час розкопок 2014 р. залиш-

1. Саме в цьому шарі понад могильною ямою поховання «Апс-5» було зафіксовано вуглисту пляму, з якої походило пірофілітове пряслище.

ків Ірининської церкви другої чверті XI ст. на території колишнього Митрополичого саду за 140 м на захід від Софійського собору (Івакін, Бобровський, Козюба 2015, с. 66, рис. 2; Козюба 2016, с. 297—298, 314, рис. 11; Б, 315, рис. 12) ¹.

Найдавніший культурний шар першої половини XI ст. було знайдено і всередині собору, де, зокрема, в північній зовнішній галереї в 2018 р. зафіксовано частину заглибленої споруди, що загинула від пожежі, яка передувала будівництву Софії Київської (Бобровський, Савицький, Стрихар 2020, с. 47—48, рис. 2). Отже, стратиграфічні спостереження, виявлення заглиблених господарських об'єктів і слідів парканів беззаперечно свідчать, що територія Верхнього міста в районі Софійського собору вже у перші десятиліття XI ст., ще до розбудови «Міста Ярослава» і митрополичого храму, була освоєна і хоча б частково забудована, і ніякого літописного «поля вне града» на час закладення кам'яного собору тут не було. Не виключено, що археологічно зафіксовані сліди пожежі в цьому районі можуть бути пов'язані із великою київською пожежею 1017 р., про яку двічі повідомляється в Хроніці Титмара з Мерзебургу та в найдавніших списках «Повісті минулих літ» (Ипатьевская 2001, стлб. 130; Лаврентьевская 2001, стлб. 142; Титмар 2009, с. 177).

Таким чином, спираючись на наявні знахідки з розглянутого поховального комплексу, його характер, стратиграфічні особливості, а також сучасні уявлення про топографію і хронологію могильника на Старокиївській горі, досліджене у 2021 р. біля північно-східного кута Софійського собору підкурғанне поховання «Апс-5» можна віднести до другої половини X — початку XI ст., найімовірніше — до 970—1000 років.

1. Нагадаємо, що про будівництво цієї церкви, як і Софійського собору, «Повість минулих літ» повідомляє під 1037 р. (Ипатьевская 2001, стлб. 139).

ЛІТЕРАТУРА

- Бобровський, Т., Козюба, В. 2021. Відкриття залишків раніше невідомої апсиди XI ст. Софійського собору в м. Києві. В: *Збірник тез V Міжнародної науково-практичної конференції «Пам'ятки Тустані в контексті освоєння Карпат» (до 50-ліття експедиції в Тустані)*. Львів, с. 24-27.
- Бобровський, Т., Савицький, В., Стрихар, М. 2020. Дослідження у садби Софійського собору у м. Києві. *Археологічні дослідження в Україні 2018 р.*, с. 45-48.
- Боровський, Я. С., Архипова, Є. І. 1993. Дослідження «міста Ярослава» 1984—1989 рр. В: Толочко, П. П. (ред.). *Стародавній Київ. Археологічні дослідження 1984—1989*. Київ: Наукова думка, с. 206-216.
- Дементьева, А. С. 2014. Костяные детали костюма древнего населения Гнездова. *Вестник Московского университета*. Серия 8. История, 5, с. 121-130.
- Ипатьевская... 2001. *Ипатьевская летопись*. ПСРЛ. 2. Москва: Языки славянской культуры.
- Івакін, Г. Ю., Бобровський, Т. А., Козюба, В. К. 2015. Нові дослідження храму XI ст. у садбі Софії київської. *Археологічні дослідження в Україні 2014 р.*, с. с. 64-67.

Івакін, Г. Ю., Козубовський, Г. А., Козюба, В. К., Поляков, С. Є., Чміль, Л. В. 1998. Дослідження Михайлівського Золотоверхого монастиря та прилеглих площ у 1998 р. *Археологічні відкриття в Україні 1997—1998 рр.*, с. 79-80.

Івакін, Г. Ю., Козюба, В. К., Поляков, С. Є. 2003. Поховання X—XI ст. на Михайлівській горі в Києві. В: *Нові дослідження давніх пам'яток Києва. Матеріали наукової конференції Національного заповідника «Софія Київська» (Київ, 22—23 листопада 2001 р.)*. Київ, с. 93-103.

Івакін, Г., Козюба, В. 2003. Нові поховання X—XI ст. Верхнього Києва (з розкопок Архітектурно-археологічної експедиції 1997—1999 рр.). В: Толочко, П. П. (ред.). *Дружинні старожитності Центрально-Східної Європи VIII—XI ст. Матеріали Міжнародного польового археологічного семінару (Чернігів-Шестовиця, 17—20 липня 2003 р.)*. Чернігів: Сіверянська думка, с. 38-50.

Каргер, М. К. 1958. *Древний Киев. Очерки по истории материальной культуры древнерусского города*. 1. Москва; Ленинград: АН СССР.

Козюба, В. 2016. До проблеми датування «київської» кераміки середини X — середини XIII ст. *Наукові студії*, 9: Датування — хронологія — періодизація. Різні аспекти часу в археології, с. 292-318.

Козюба, В. К., 2021. Мікротопографія язичницького могильника X ст. під садбою Десятинної церкви в Києві. *Археологія і давня історія України*, 1 (38), с. 209-228.

Комар, А. В. 2012. Чернигов и Нижнее Подесенье. В: Макаров, Н. А. (ред.). *Русь в IX—XI веках: археологическая панорама*. Москва; Вологда: Древности Севера, с. 335-366.

Лаврентьевская... 2001. *Лаврентьевская летопись*. ПСРЛ. 1. Москва: Языки славянской культуры.

Михайлов, К. А. 2016. *Элитарный погребальный обряд Древней Руси: камерные погребения IX — начала XI века в контексте североευропейских аналогий*. Санкт-Петербург: Бранко.

Мовчан, І. І. 1993. *Давньокиївська околиця*. Київ: Наукова думка.

Мовчан, І. І., Климовський, С. І. 2002. Дослідження «граду Ярослава» стародавнього Києва. *Археологічні відкриття в Україні 2000—2001 рр.*, с. 192-195.

Рыбаков, Б. А. 1949. Древности Чернигова. *Материалы и исследования по археологии СССР*, 11, с. 7-102.

Сагайдак, М. А. 1988. О конструкциях погребальных комплексов Киевщины и Черниговщины IX—XI вв. В: Толочко, П. П. (ред.). *Чернигов и его округа в IX—XIII вв.* Киев: Наукова думка, с. 127-135.

Ситий, Ю. М. 2013. *Християнські поховальні пам'ятки давньоруського Чернігова*. Чернігів: Десна Поліграф.

Титмар Мерзебургский. 2009. *Хроника*. 2-е изд., испр. Перевод с лат. И. В. Дьякова. Москва: Русская панорама.

Metropolitan... *Metropolitan Museum of Art*. Офіційний сайт. Режим доступу: <https://www.metmuseum.org/> (Дата звернення 24 травня 2022).

REFERENCES

- Bobrovskiy, T., Kozziuba, V. 2021. Vidkryttia zalyshkiv ranishe nevidomoi apsydy XI st. Sofiiskoho soboru v m. Kyievi. In: *Zbirnyk tez V Mizhnarodnoi naukovo-praktychnoi konferentsii «Pam'iatky Tustani v konteksti osvoienntia Karpat» (do 50-littia ekspedytsii v Tustani)*. Lviv, s. 24-27.
- Bobrovskiy, T., Savvitskiy, V., Strykhar, M. 2020. Doslidzhennia u sadybi Sofiiskoho soboru u m. Kyievi. *Arkheologichni doslidzhennia v Ukraini 2018 r.*, s. 45-48.

Borovskiy, Ya. Ye., Arkhypova, Ye. I. 1993. Doslidzhennia «mista Yaroslava» 1984—1989 rr. In: Tolochko, P. P. (ed.). *Starodavniy Kyiv. Arkheolohichni doslidzhennia 1984—1989*. Kyiv: Naukova dumka, s. 206-216.

Dementeva, A. S. 2014. Kostiane detali kostiuma drevnego naseleniia Gnezdova. *Vestnik Moskovskogo universiteta*. Seriya 8. Istorii, 5, s. 121-130.

Ipatovskaia... 2001. *Ipatovskaia letopis*. PSRL. 2. Moskva: Iazyki slavianskoi kultury.

Ivakin, H. Yu., Bobrovskiy, T. A., Koziuba, V. K. 2015. Novi doslidzhennia khramu XI st. u sadybi Sofii kyivskoi. *Arkheolohichni doslidzhennia v Ukraini 2014 r.*, s. s. 64-67.

Ivakin, H. Yu., Kozubovskiy, H. A., Koziuba, V. K., Poliakov, S. Ye., Chmil, L. V. 1998. Doslidzhennia Mykhailivskoho Zolotoverkhoho monastyrnia ta prylyhlykh ploshch u 1998 r. *Arkheolohichni vidkryttia v Ukraini 1997—1998 rr.*, s. 79-80.

Ivakin, H. Yu., Koziuba, V. K., Poliakov, S. Ye. 2003. Pokhovannia X—XI st. na Mykhailivskii hori v Kyievi. In: *Novi doslidzhennia daunikh pam'iatok Kyieva. Materialy naukovoi konferentsii Natsionalnoho zapovidnyka «Sofia Kyivska» (Kyiv, 22—23 lystopada 2001 r.)*. Kyiv, s. 93-103.

Ivakin, H., Koziuba, V. 2003. Novi pokhovannia X—XI st. Verkhnoho Kyieva (z rozkopok Arkhitekturno-arkheolohichnoi ekspeditsii 1997—1999 rr.). In: Tolochko, P. P. (ed.). *Druzhynni starozhytnosti Tsentralno-Skhidnoi Yevropy VIII—XI st. Materialy Mizhnarodnoho polovoho arkheolohichnoho seminaru (Chernihiv-Shestovytisia, 17—20 lyupna 2003 r.)*. Chernihiv: Siverianska dumka, s. 38-50.

Karger, M. K. 1958. *Drevnii Kiev. Ocherki po istorii materialnoi kultury drevnerusskogo goroda*. 1. Moskva; Leningrad: AN SSSR.

Koziuba, V. 2016. Do problemy datuvannia «kyivskoi» keramiki seredyny X — seredyny XIII st. *Naukovi studii*, 9: Datuvannia — khronolohiia — periodyzatsiia. Rizni aspekty chasu v arkheolohii, s. 292-318.

Koziuba, V. K., 2021. Mikrotopografia yazychnytskoho mohylnya X st. pid sadyboiu Desiatynnoi tserkvy v Kyievi. *Arkheolohiia i davnia istoriia Ukrainy*, 1 (38), s. 209-228.

Komar, A. V. 2012. Chernigov i Nizhnee Podese. In: Makarov, N. A. (ed.). *Rus v IX—XI vekakh: arkheologicheskaiia panorama*. Moskva; Vologda: Drevnosti Severa, s. 335-366.

Lavrentevskaia... 2001. *Lavrentevskaia letopis*. PSRL. 1. Moskva: Iazyki slavianskoi kultury.

Mikhailov, K. A. 2016. *Elitarnyi pogrebalnyi obriad Drevnei Rusi: kamernye pogrebeniia IX — nachala XI veka v kontekste severoevropeiskikh analogii*. Sankt-Peterburg: Branko.

Movchan, I. I. 1993. *Davnokiyvska okolitsia*. Kyiv: Naukova dumka.

Movchan, I. I., Klymovskiy, S. I. 2002. Doslidzhennia «hradu Yaroslava» starodavnoho Kyieva. *Arkheolohichni vidkryttia v Ukraini 2000—2001 rr.*, s. 192-195.

Rybakov, B. A. 1949. Drevnosti Chernigova. *Materialy i issledovaniia po arkheologii SSSR*, 11, s. 7-102.

Sagaidak, M. A. 1988. O konstruktsiakh pogrebalnykh kompleksov Kievshchiny i Chernigovshchiny IX—XI vv. In: Tolochko, P. P. (ed.). *Chernihiv i ego okrug v IX—XIII vv.* Kiev: Naukova dumka, s. 127-135.

Sytyi, Yu. M. 2013. *Khrystyianski pokhvalni pam'iatky davnorusskoho Chernihova*. Chernihiv: Desna Polihraf.

Titmar Merzeburgskii. 2009. *Khronika*. 2-e izd., ispr. Per-evod s lat. I. V. Diakova. Moskva: Russkaia panorama.

Metropolitan... *Metropolitan Museum of Art*. Ofitsiinyi sait. Rezhym dostupu: <https://www.metmuseum.org/> (Data zvernennia 24 travnia 2022).

T. O. Bobrovskiy, V. K. Koziuba

NEW BURIAL OF THE SECOND HALF 10th — EARLY 11th — CENTURY NEAR ST. SOPHIA CATHEDRAL OF KYIV

In 2021, as part of the «Great Restoration» state program, the cobblestones around St. Sophia's Cathedral in Kyiv were replaced. During these works, the archaeological exploration was carried out with the participa-

tion of authors, as a result of which the ancient burial was discovered and investigated.

The dimensions of the burial pit were about 3 × (1—1.2) m. It had a depth of 1.6 m, and its bottom situated at a depth of 2.4 m from the modern surface.

The remains of a rectangular wooden funeral construction were found below, assembled from boards and fastened with more than two dozen iron nails.

Its overall dimensions are (2.2—2.7) × (0.6—0.64) m and a height of 0.5-0.55 m.

The remains of two transverse wooden supports were recorded under the funeral construction. They had a triangular cross-section and lay edge down. Each of them was 0.7 m long and 0.15 m wide.

The skeleton was lying on its back, oriented with its head on northwest. His bones, except for the skull, were preserved in a satisfactory condition.

The billon jewelry such as the wire rings near the head and a ring on the little finger of the right hand, were found in the burial. The iron a knife with a wooden handle was located near the right knee. Also the two hemispherical bone buttons with carved decoration were discovered on the legs below the pelvic bones. Difference between ornaments, the technique of their execution, sizes and profiles of buttons found nearby Sophia Cathedral testifies to the fact that each of them made by various craftsmen.

The buttons of a similar shape and ornament there are known from mounds in Chernihiv (Ukraine), Gnizdovo (Russia) and Nishapur (Iran).

A segment of the barrow with a width of 1.25 m and a depth of 0.75 m was recorded a few meters from the burial trench. This made it possible to determine

the approximate diameter of the mound above the burial like 5.5-6 m.

Traces of the development of urban development of the beginning of the 11th century are recorded on the site of the mound. The next stage was in the 20s and 30s of the 11th century, when the St. Sophia Cathedral was built, one of the apses of which was covered part of the territory of the mound. At the same time, one of the apses of the cathedral was covered part of the territory of the mound.

Considering the historical context of the development of the ancient Kyiv mound necropolis, the mound discovered in 2021 near the northeastern corner of St. Sophia Cathedral can be dated to the second half of the 10th — beginning of 11th century, and most likely between 970 and 1000.

Keywords: burial, mound, stratigraphy, Sophia of Kyiv.

Одержано 17.06.2022

БОБРОВСЬКИЙ Тимур Анатолійович, кандидат історичних наук, старший науковий співробітник, Національний заповідник «Софія Київська», Київ, Україна.

BOBROVSKYY Tymur A., Ph. D., Senior Researcher, National Reserve «Sofia Kyivska», Kyiv, Ukraine.

ORCID: 0000-0002-3221-4279, e-mail:

bobrovskij@ukr.net.

КОЗЮБА Віталій Костянтинович, кандидат історичних наук, науковий співробітник, ІА НАН України, Київ, Україна.

Koziuba Vitalii, Ph.D., Research Officer, Institute of Archaeology, National Academy of Sciences of Ukraine, Kyiv, Ukraine.

ORCID: 0000-0001-9117-0993, e-mail:

koziuba_vitalii@iananu.org.ua.