

Л. І. Білинська, Я. В. Володарець-Урбанович

РАННЬОСЕРЕДНЬОВІЧНІ СКАРБИ СУМЩИНИ: НОВІ НАДХОДЖЕННЯ ТА ПЕРСПЕКТИВИ ДОСЛІДЖЕННЯ

У статті подається попередня інформація про нові знахідки скарбів раннього середньовіччя (кола Мартинівки), що були виявлені за останній час на теренах Сумської області. Донедавна на цій території були відомі лише два подібні комплекси — Нижня Сироватка і Великі Будки. Однак за останній час їх кількість значно збільшилася. Частина з них потрапила до музейних установ Сумської області.

Ключові слова: Сумська область, раннє середньовіччя, скарби кола Мартинівки, прикраси, пенівська, колочинська культури.

Унікальним явищем VII ст. у Середньому Подніпров'ї та Дніпровському Лівобережжі стала поява скарбів кола Мартинівки чи першої хронологічної групи за О. О. Щегловою (Щеглова 1990). На сьогодні відомо близько чотирьох десятків подібних комплексів. Виявлені вони в Середньому Подніпров'ї та Дніпровському Лівобережжі. Найбільша їх концентрація — територія між басейнами Сейму та Ворскли.

Відомі такі комплекси і на теренах сучасної Сумської обл. Перший зі скарбів цього кола був виявлений 22 квітня 1863 р. біля слободи **Нижня Сироватка** Сумського повіту Харківської губернії (нині Сумський р-н). Він містив (рис. 1; табл. 1) три пальчастих фібули, фрагменти від трьох браслетів, дві трапецієподібні підвіски, свинцеві ворворки (?), кістяну підвіску (?) та просту гладеньку рурочку (Корзухина 1996, с. 403, табл. 61).

Другий — скарб із **Харівки**, виявлений 12 вересня 1949 р. в уроч. Трифон під час оранки поля. Частина знахідок було пошкоджено чи втрачено. Тоді ж на місці знахідки Д. Т. Березовець заклав розкоп, в якому виявив окремі

предмети зі скарбу (Березовець 1952). Комплекс, зібраних у населення і виявлених внаслідок розкопок речей, містив антропоморфні фібули (6 екз.), шийні гривни (три цілих і п'ять пошкоджених), ланцюжок, сережки пастирсько-дунайського кола (8 екз.) та браслети (9 екз.), деталі поясної гарнітури — одну пряжку, сім круглих бляшок з шишечками по центру і 21 срібну напівкульку (Корзухина 1996, с. 407; Приходнюк, Хардаев 1998; Приходнюк 2005, фото 22). Цей комплекс віднесений до другої хронологічної групи за О. О. Щегловою (Щеглова 1990) чи кола Пастирсько-Харівська за назвою Пастирського городища, звідки походять щонайменше три скарби (Приходнюк 2005), та Харівського поселення, на якому було виявлено одноіменний комплекс (Березовець 1952; 1955; Приходнюк, Хардаев 1998). «Заховання» цієї групи комплексів припадає на першу половину VIII ст. О. В. Комар зараховує Харівський скарб вже до наступної хронологічної групи і співвідносить його із раннім етапом волинцевської культури (Комар 2012, с. 92; Комар, Стрельник 2011, с. 161). Дослідник синхронізує даний комплекс із горизонтом Галіат-Геленівка (725—740 рр.) і датує випадіння скарбу 738 р. (Комар 1999, с. 154; 2010, с. 188).

Надалі довгий час на теренах сучасної Сумщини подібні комплекси не виявляли. І лише у 1981 р. на поселенні колочинської культури, розташованому на дні в лівобережній заплаві р. Терн (права притока р. Сула) в уроч. Хутір біля с. **Великі Будки** (нині Роменський р-н), під час розкопок В. М. Горюнова у верхній частині заповнення житла, що на момент «заховання» комплексу вже не функціонувало, виявила скарб (Горюнова 1987; 1992; Горюнова, Родинкова 1999). У його складі були (рис. 2)

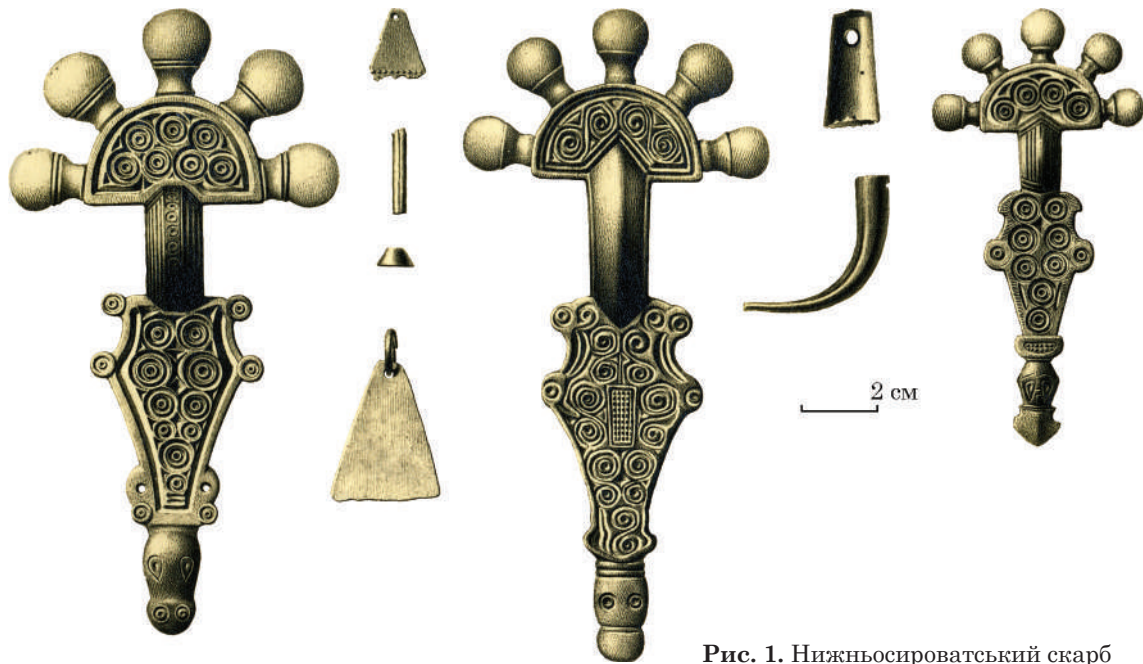


Рис. 1. Нижньосироватський скарб

Перелік скарбів раннього середньовіччя з території Сумської області

№ на карті	Комплекс / дата виявлення	Район	Культурна приналежність / датування, ст.	Місце зберігання знахідок	Публікація
1	Великі Будки / 1981	Роменський	М (?) / 2 пол. VI — 3 чв. VII	ІМК (?)	+
2	Добрянське — Сидорова Яруга / 2020	Охтирський	М / 2 пол. VI — 3 чв. VII	МВК «Тростянецький»	—
3	Кам'янка / 2019	Охтирський	Те саме	СОКМ	—
4	Мала Рибиця / 2020	Сумський *	Те саме	СОКМ (окремі знахідки)	—
5	Микільське / 2016	Сумський	Те саме	СОКМ	—
6	Мирошлля / 2017	Сумський	Те саме	СОКМ	—
7	Могриця / 2014	Сумський	Те саме	СОКМ	—
8	Нижня Сироватка / 1863	Сумський	Те саме	— **	+
9	Пархомівка / 2013	Охтирський	Те саме	МВК «Тростянецький»	—
10	Пархомівка / 2016	Охтирський	Те саме	МВК «Тростянецький»	—
11	Пожня / 2018	Охтирський	Те саме	СОКМ	—
12	Русанівка / 2013	Роменський	Те саме	СОКМ	—
13	Харівка / 1949	Конотопський	П-Х / 1 пол. VIII	Філія НМІУ — скарбни- ця НМІУ	+
14	Шевченкове / 2011	Конотопський	М / 2 пол. VI — 3 чв. VII	ДІКЗ у м. Путівль	+/-

Примітки. * — заява від САУ. ** — імовірно, дві фібули потрапили за кордон, доля інших — невідома.
Скорочення: М — Мартинівського кола; П-Х — Пастирсько-Харівського кола.

1200 свинцево-олов'янистих нашивних бляшок, дві маленькі пальчасті фібули, фрагменти двох браслетів з потовщеними кінцями, великої пальчастої і антропо-зооморфної фібул, шийної гривни, поясна бляшка, дві пластини, злитки металу і знаряддя праці (свердло, тесло).

Культурно-хронологічна приналежність цього комплексу досить дискусійна. В. М. Горюнова та В. Є. Родінкова відносять його до перехідних між першою (Мартинівка) і другою (Пастирське—Харівка) групами (Горюнова, Родінкова 1999, с. 188—189). Інші дослідники часто розглядають цей комплекс разом із іншими скарбами першої групи (Гавриутхін,

Щеглова 1996, с. 55; Щеглова 1999; Обломський 2016, с. 23—24) чи взагалі виключають з цього кола старожитностей (Приходнюк 2001, с. 47).

За останній час, з поширенням металошукачів, кількість подібних комплексів зростає в рази. Частина таких знахідок передано до фондів музеїв (таблиця; див. далі: рис. 10).

Зокрема, в 2011 р. біля с. **Шевченкове** (нині Конотопський р-н) виявлено скарб, що містив деталі жіночого і чоловічого вбрання та низку побутових речей (Родінкова 2012а, с. 195—196; 2020, рис. 4: 1—8; Rodinkova 2018). Того ж року знахідки були передані до Державного істо-

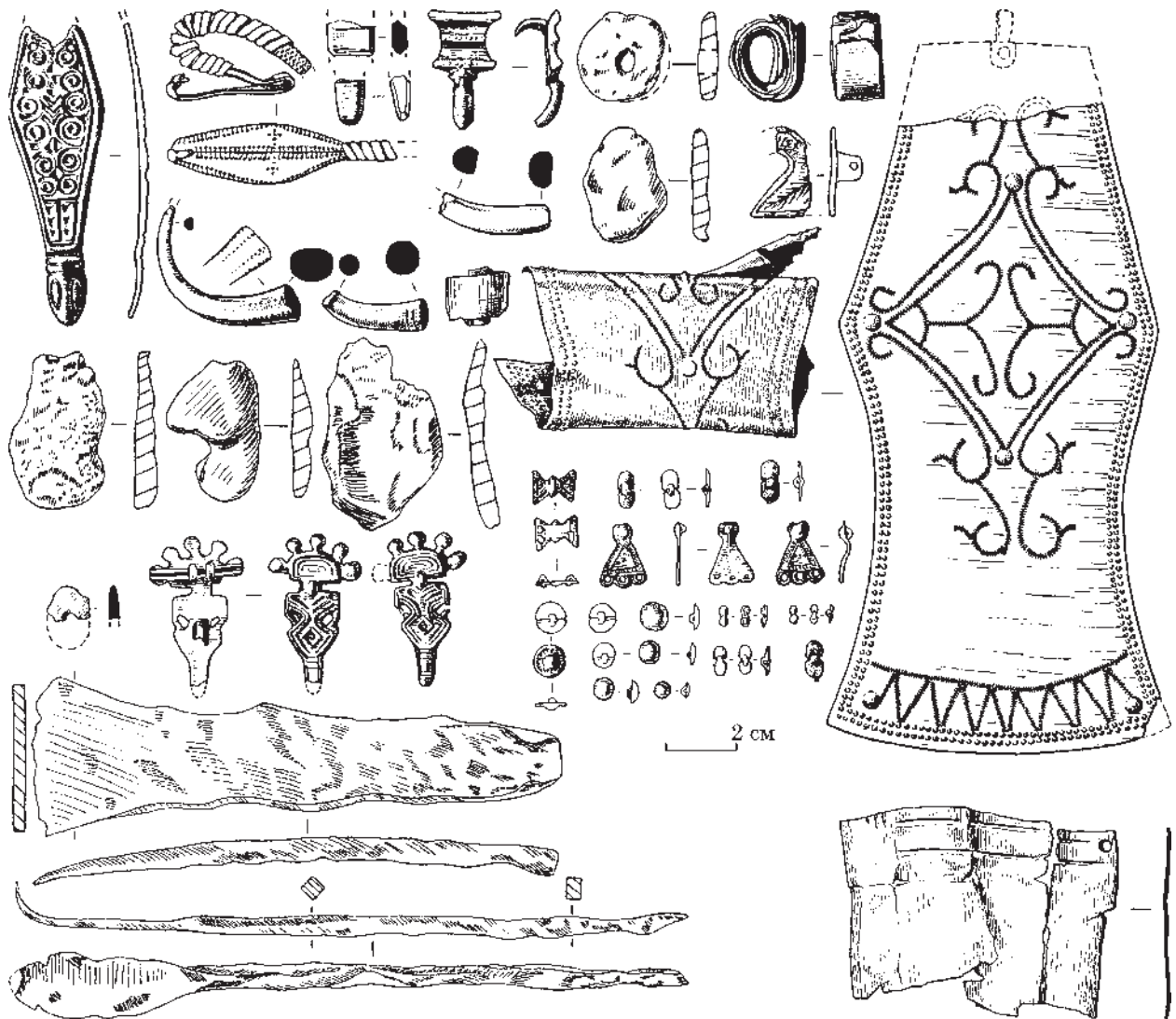


Рис. 2. Великобудківський скарб

рико-культурного заповідника у м. Путивль (далі — ДІКЗ у м. Путивль).

Протягом останніх років низку подібних скарбів передано до Сумського обласного краєзнавчого музею (далі — СОКМ). Це Микільський, Миропільський і Пожнрянський (2018 р.), Могрицький (2019 р.), Кам'янківський (2020 р.)¹ скарби.

Микільський скарб² виявлено неподалік с. Микільське (Сумський район) восени 2016 р.³ У складі комплексу (рис. 3: А) було п'ять пальчастих фібул (чотири цілих — по дві парних, та верхній щиток ще одної), дві лунниці з трапецієподібними підвісками на різьбках, фрагмент дротяної гривни чи браслету, два персні, сім простих гладеньких і п'ять спірале-

подібних рурочок-пронизок, кілька намистин (утрачені).

У 2018 р., коли скарб було передано до СОКМ, вдалося встановити та оглянути місце знахідки, а у 2019 р. проведено його обстеження (див. далі: рис. 8: А). Воно розташоване на складній конфігурації мисі на краю плато корінного берега, порізаного ярами і заводненими балками, що виходять у правобережну заплаву р. Псел. Схили мису поросли лісом, а його досить рівний майданчик використовується для сільськогосподарських потреб. Тривалий час поле не обробляли, на момент обстеження місця виявлення скарбу воно було частково розоране, а у 2020 р. вже повністю. У шурфі, закладеному у 2019 р. на ймовірному місці знахідки скарбу, на глибині 0,35 м від сучасної поверхні виявлено нижню частину пальчастої фібули (рис. 3: Б), яка може належати фрагменту фібули зі скарбу. Вище від місця знахідки скарбу, у 2020 р. на оранці зібрано підйомний матеріал у вигляді фрагментів кераміки скіфського часу (див. далі: рис. 9: 1).

1. У дужках вказано рік передачі знахідок до музею. Комплекси передав до музею пан С. І. Гуцан та / або це зроблено за його сприяння.
2. Разом із Миропільським та Могрицьким експонується на виставці «Культурна спадщина Сумщини: археологічні скарби».
3. Уточнена дата знахідки.



Рис. 3. Микільський скарб. А — знахідки зі скарбу; Б — фрагмент пальчастої фібули із шурфу



Рис. 4. Миропільський скарб. Окремі зразки прикрас

Миропільський скарб виявлено неподалік с. Миропілья (нині Сумський район) в 2017 р. Комплекс (рис. 4) містить велику кількість геральдичних оздоб (одна пряжка, сім двохчастинних накладок, вісім Z-подібних і одна T-подібна та 12 круглих бляшок, вісім квадратних і 11 прямокутних наконечників поясу), що могли належати до одного чи двох поясних наборів. Крім того, у скарбі виявлено розламану біля дужки пальчасту фібулу (на нижньому щит-

ку і дужці є по два отвори, що можуть вказувати на сліди ремонту виробу). Навесні 2019 р. до СОКМ було передано ще кілька знахідок зі складу цього комплексу: п'ять свинцево-олов'янистих ворворок, чотири умбоноподібні підвіски у фрагментах, свинцеве пряслице, дротяне кільце, спіралеподібну ручку-пронизку та інші знахідки.

Наразі вдалося встановити місцевість, де було знайдено скарб. Це невелике дюноподібне підвищення у заболоченій заплаві лівого берега р. Псел і його правої притоки р. Удава поблизу с. Миропілья. Саме місце знахідки поки що не обстежувалося, його дослідження попереду.

Пожнянський скарб виявлений А. С. Верещагою неподалік с. Пожня (нині Охтирський р-н) в жовтні 2018 р. Комплекс складається з восьми пальчастих фібул (зокрема, дві з них кримського походження), чотирьох шийних гривен, довгого нагрудного ланцюга з крупних кілець із зав'язаними кінцями, двох трапецієподібних та двох відерцеподібних з ланцюжком підвісок, 17 бурштинових і двох пастових намистин, кількох деталей поясних оздоб, трьох цілих браслетів і шести половинок, двох підвісок-дзвіночків (рис. 5).

Місце знаходження скарбу розташоване на невеликій, вкритій лісовими насадження-



Рис. 5. Пожнянський скарб, ланцюг із підвісками

ми терасі на схилі корінного правого берега р. Пожня (права притока р. Ворсклиця, басейн Ворскли). Тоді ж, на місці знахідки було закладено шурф. У ньому, в невеликих відвалах та на площі з пошкодженою поверхнею, виявлені фрагменти залізної голки від пальчастої фібули і кілець ланцюга, три срібні поясні бляшки й злиточки сплавів, дві пастові та чотири бурштинові намистини, інші знахідки.

Могрицький скарб виявлено неподалік с. Могриця (Сумський р-н) в 2014 р. Він містить чотири пальчасті фібули, з яких дві парні

були з'єднані між собою ланцюжком, дві шийні гривни (?), дзвіночок, ланки ланцюжка та чотири С-подібні скроневі кільця (рис. 6).

Точне місце знахідки скарбу встановити поки що не вдалося, лише відомо, що він знайдений на так званому Могрицькому Лужку. Це край першої надзаплавної тераси та частина заплави правого берега р. Псел із задернованими або засадженими сосною дюноподібними підвищеннями і останцями. Навесні 2019 р., під час обстеження цієї території, на краю тераси було зібрано підйомний матеріал,



Рис. 5 (продовження). Пожнянський скарб, зразки окремих прикрас

представлений фрагментами ліпного посуду ранньослов'янського часу. В 2020 р. вибіркове шурфування на двох таких підвищеннях в 400—500 м від мосту вище за течією, результатів не дало (див. далі: рис. 8: Б, В). Лише на розораній протипожежній смузі поряд з другим шурфом було зібрано підйомний матеріал, представлений невиразними уламками ліпного посуду доби бронзи, а у шурфі виявлено культурний шар до 0,3 м з фрагментами такого ж ліпного посуду (див. далі: рис. 8: Г; 9: 2, 3). У перспективі планується продовження обстеження місцевості, що зветься Могрицький

Лужок, вище за течією від моста, а також місцезнаходження, де виявлено ліпну кераміку ранньослов'янського часу.

Також у 2018 р. до СОКМ було передано пальчасту фібулу з каймою із пташиних голів (рис. 7), що входила до складу **Русанівського скарбу**, виявленого в травні 2013 р. біля с. Русанівка (нині Роменський район). Місце знахідки скарбу поки що не вдалося встановити.

У вересні 2020 р. до СОКМ передано **Кам'янківський скарб** (с. Кам'янка, нині Охтирський район), що складався у переважній більшості з геральдичних оздоб поясу другої

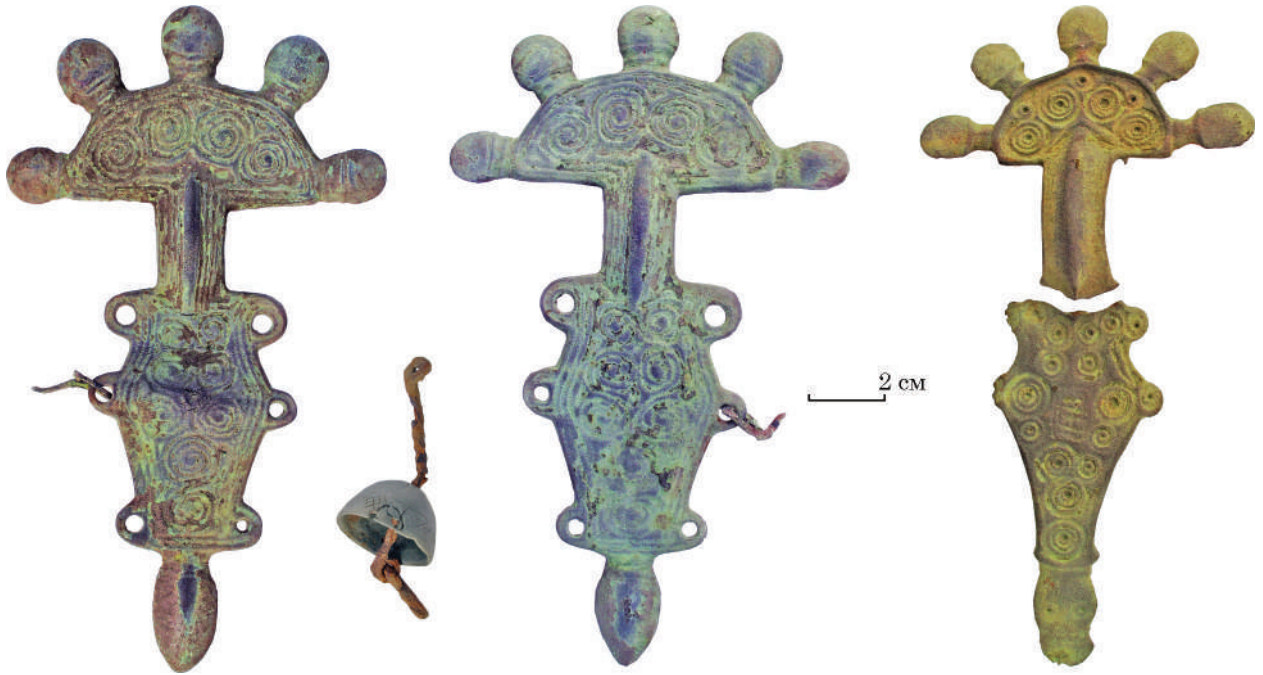


Рис. 6. Могрицький скарб, зразки окремих прикрас

половини VI—VII ст. (15 наконечників, 20 накладок, порожнистий наконечник поясу), кількох свинцево-олов'янистих прикрас (ворворка, окреме кільце і нашивка), фрагментів браслетів (зокрема, й зігнуті та з'єднані між собою), рурочки-пронизки, фрагментів кілець і спіральних підвісок та інших виробів.

Наразі встановлено місцевість, де було знайдено скарб. Це правобережне плато корінного берега р. Ворскла, порізане балками. На межі плато і схилу одного з відвершків у верхів'ї такої заводненої балки, по якій протікає пересихаючий струмок, і було знайдено скарб. Саме місце знахідки поки що не обстежувалося, його дослідження попереду.

У 2013 р. поблизу с. Новгородське (колишнє с. Пархомівка) нині Охтирського району, на дні одного з відвершків старого довгого яру було виявлено комплекс, який ми назвали **Пархомівський перший скарб**. За отриманою інформацією у складі він мав деталі жіночого та чоловічого вбрання: шийні гривні, пальчасті фібули, С-подібні скроневі кільця, браслети, геральдичні оздоби з поясного набору та інші знахідки. Частина прикрас була передана до Музейно-виставкового комплексу «Тростянецький» (далі — МВК «Тростянецький»).

Неподалік від першого у 2016 р. знайдений **Пархомівський другий скарб**. Комплекс містив два наконечники списів та один дротика, серп, тесло-мотичку, шийну гривну, три залізні пряжки, дві свинцево-олов'янисті ворворки та два бронзові наконечники поясу, скроневі кільця. Він того ж року переданий до МВК «Тростянецький».

У 2018 та 2020 рр. на місцях знахідок скарбів були проведені археологічні обстеження,

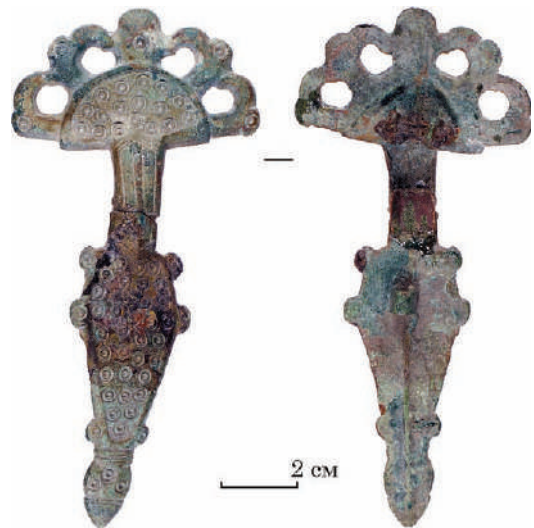


Рис. 7. Пальчаста фібула із дугою із пташиних голів із Русанівки

під час яких зафіксовані знахідки прикрас, що підтверджують знаходження скарбів в цих місцях¹.

Невелику частину ще одного комплексу було передано до МВК «Тростянецький» в липні 2020 р. За наявною інформацією, він знайдений між двома населеними пунктами, через що і отримав подвійну назву «**Добрянське — Сидорова Яруга**». До фондів передані намистини і свинцево-олов'янисті нашивки.

1. Детальніше про обстеження місць знахідок та аналіз речей із Пархомівського другого скарбу — див. статтю Білинська, Володарець-Урбанович, Панікарський, Горбаненко 2022.

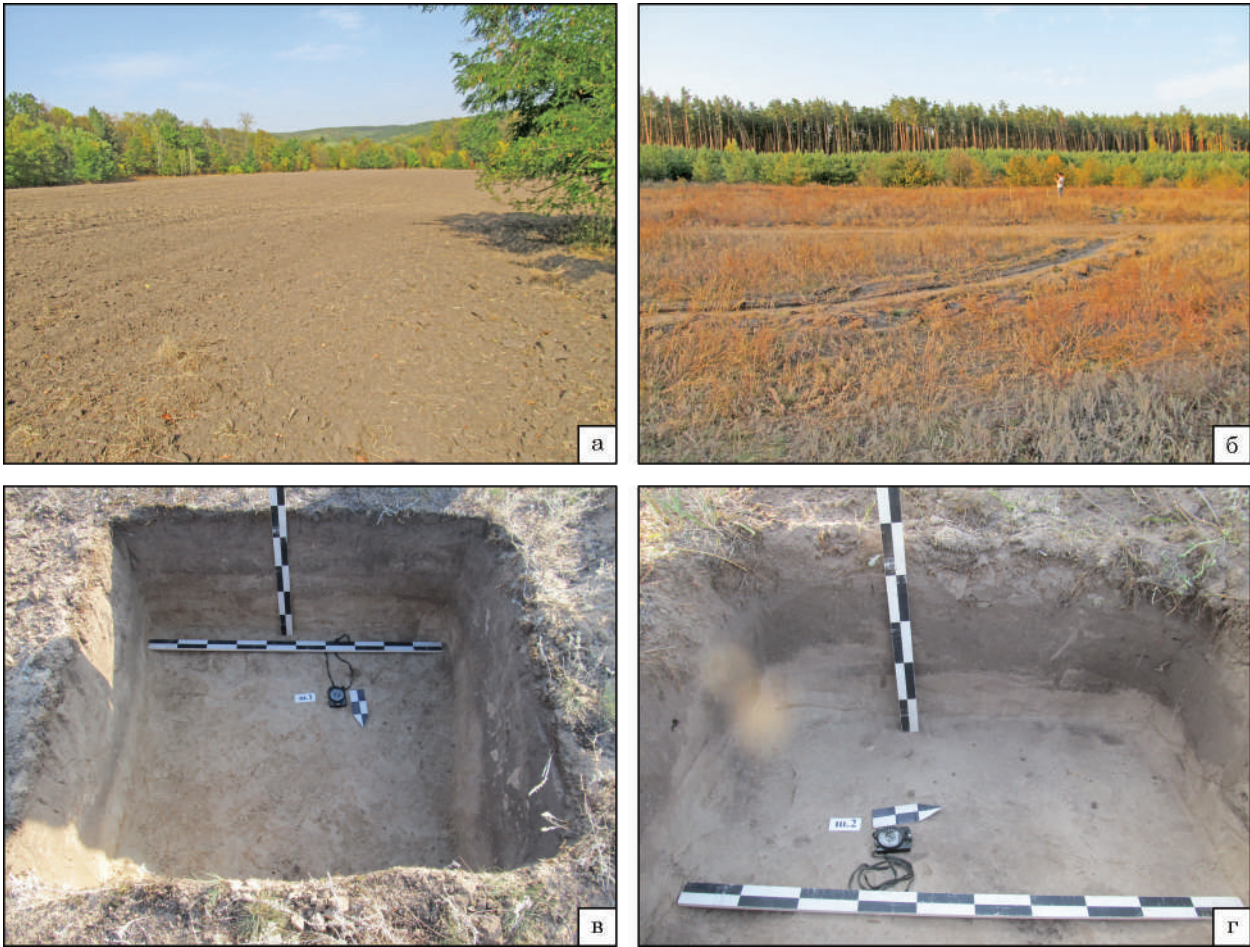


Рис. 8. Дослідження 2020 р.: а — місце знахідки Микільського скарбу; б — місце шурфування в уроч. Могрицький Лужок; в — шурф 1; г — шурф 2

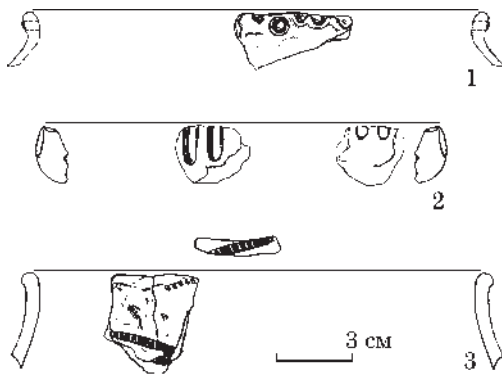


Рис. 9. Кераміка з місцезнаходжень біля сіл Микільське та Могриця. 1 — Микільське, підйомний матеріал; 2, 3 — Могриця, знахідки із шурфу 2

Місцевість, де було знайдено скарб, представляє собою лівобережну заплаву р. Ворскла зі старицями й багатьма озерами, між якими залишилися невисокі останці та дюноподібні підвищення. Саме місце знахідки поки що встановити не вдалося, його дослідження продовжується.

У 2020 р. до СОКМ надійшла інформація про знахідку скарбу біля с. Мала Рибиця (нині Сумського р-ну). **Малорибицький скарб** містив

бронзові та срібні прикраси: три шийні гривни, три скроневі підвіски, два нагрудні ланцюжки, підвіски до них (умбоноподібних — 12 та сім двоспіральних), сім фібул, пронизки, свинцево-олов'яністі ворворки, бурштинове намисто, дзвіночки, два браслети, пряжки і бронзові деталі поясу та інші прикраси. Унікальними є знахідки в складі скарбу пряжки візантійського виробництва та шматка тканини. Остання — є рідкісною для старожитностей раннього середньовіччя (детальніше див.: Погоржельська, Горбаненко 2022). На жаль, подальша доля цього комплексу залишається невідомою.

Однак, вдалося встановити ймовірне місце знахідки скарбу, на що вказує зібраний навесні 2021 р. аналогічний підйомний матеріал, представлений п'ятьма дрібними нашивними бляшками, трьома ворворками зі свинцево-олов'янистого сплаву та десятьма намистинками бісеру. Це останець-підвищення у правобережній заплаві р. Рибиця — лівої притоки р. Псел. В 1,0 км на захід розташоване багаточислове поселення Мала Рибиця, на якому виявлені матеріали ранньослов'янського часу третьої чверті VII ст. (Обломський, Терпиловський 2017, с. 558—559) і фрагмент пальчастої фібули, прикрашений циркульним орнамен-



Рис. 10. Карта поширення слов'янських скарбів VII ст. на теренах Сумщини. **Умовні позначення:** I — скарби кола Мартинівки; II — скарби кола Пастирсько-Харівки. **Пам'ятки:** 1 — Великі Будки; 2 — Добрянське — Сидорова Яруга; 3 — Кам'янка; 4 — Мала Рибиця; 5 — Микільське; 6 — Миропілля; 7 — Могриця; 8 — Нижня Сироватка; 9 — Пархомівка (2013 р.); 10 — Пархомівка (2016 р.); 11 — Пожня; 12 — Русанівка; 13 — Харівка; 14 — Шевченкове

том (Гавритухин, Приймак 2001—2002), що зберігається в СОКМ.

Отже, всі нововиявлені вище описані комплекси належать до скарбів кола Мартинівки чи першої хронологічної групи за О. О. Щегловою (рис. 11). Прикраси з їх складу датуються другою половиною VI — кінцем VII ст. (Гавритухин, Обломский 1996, с. 146), а «заховання» припадає на період середини — третьої чверті VII ст. (Родинкова 2012b, с. 153, 157—158; Казанский 2014, с. 53—55; Обломский, Родинкова 2014). Поява скарбів пов'язана з військово-політичним племінним об'єднанням слов'ян у

Середньому Подніпров'ї та Дніпровському Лівобережжі. Археологічним еквівалентом цього утворення могли бути частини носіїв пенцьківської і колочинської культур (Обломский 2007, с. 9—10; Родинкова 2011, с. 260—262). Прикраси в цих скарбах представлені деталями як чоловічого, так і жіночого вбрання (Приходнюк 2001, с. 47). Включають вони і незначну кількість речей побутового характеру (Володарець-Урбанович 2018). Ці комплекси могли належати ювелірам, родинам воїнів-дружинників, представникам племінної верхівки. Відповідь на питання про їх приналежність може дати

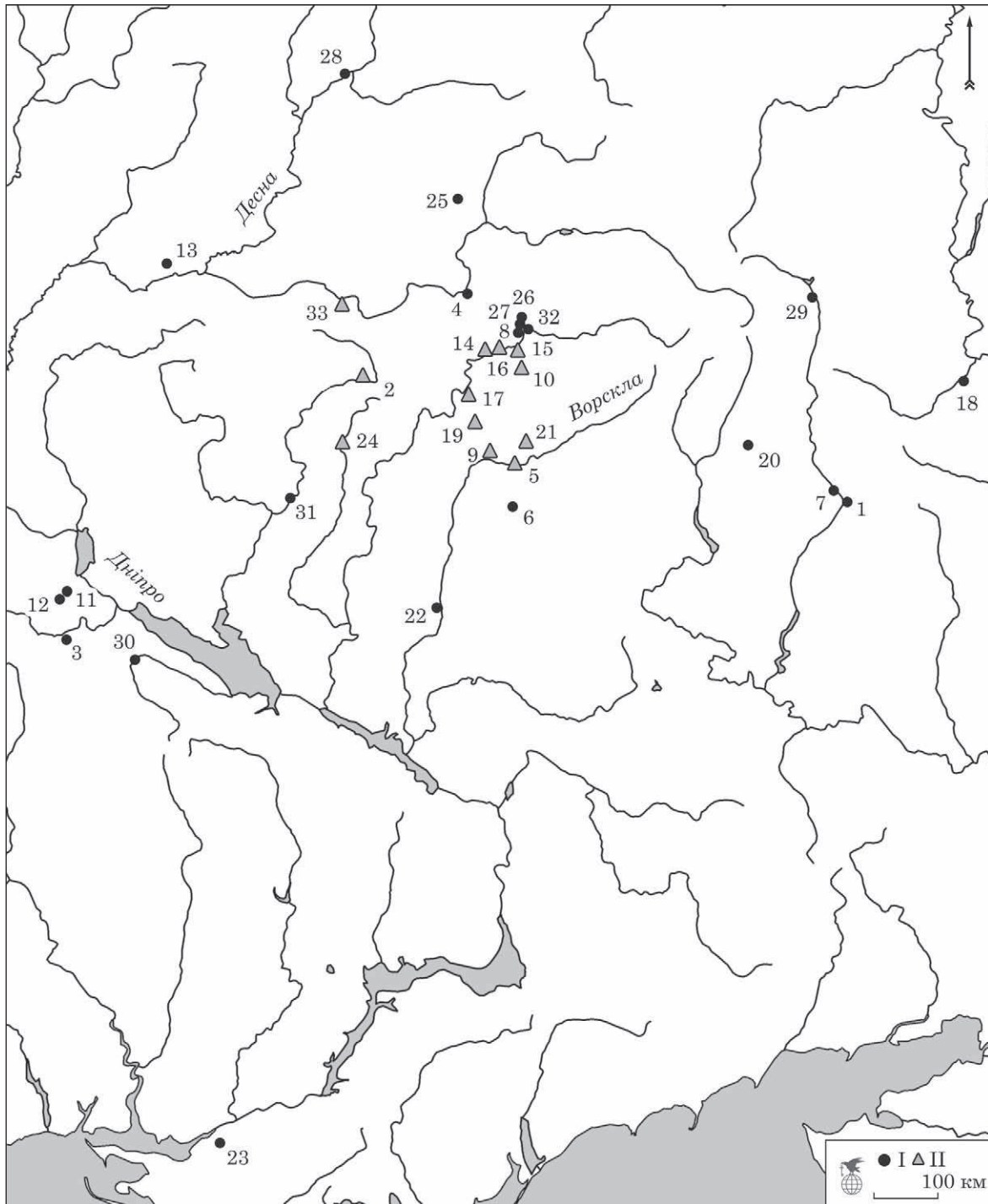


Рис. 11. Карта поширення слов'янських скарбів VII ст. **Умовні позначення:** I — скарби кола Мартинівки; II — скарби кола Мартинівки, виявлені на теренах Сумської області. **Пам'ятки:** 1 — Валуйки; 2 — Великі Будки, уроч. Хутір; 3 — Вільховчик; 4 — Гапонове; 5 — Добрянське — Сидорова Яруга; 6 — Козіївка / Нова Одеса; 7 — Колосково; 8 — Курилівка; 9 — Кам'янка; 10 — Мала Рибиця; 11 — Малий Ржавець; 12 — Мартинівка; 13 — Мена; 14 — Микільське; 15 — Миропілля; 16 — Могриця; 17 — Нижня Сироватка; 18 — Острогожськ; 19 — Пархомівка; 20 — Перше Цепляєво; 21 — Пожня; 22 — Полтава 2014 р.; 23 — Праві Солонці; 24 — Русанівка; 25 — Смородино; 26 — Суджа 1947 р.; 27 — Суджа-Замостьє; 28 — Трубчевськ; 29 — Угли; 30 — Хацьки; 31 — Хитці; 32 — Черкаська Конопелька; 33 — Шевченкове

лише комплексний ґрунтовний аналіз, що є майбутньою справою. Причини «заховання» цих комплексів можуть відображати досить буремні воєнно-політичні події другої половини VII ст. Хоча не слід виключати й інших мотивів

їх «заховання» (Дерев'янка, Володарець-Урбанович 2017).

Подальші дослідження скарбів заплановані за такими напрямками: обстеження місць знахідок і прилеглої території для точнішого

з'ясування етнокультурної ситуації; речезнавчий аналіз прикрас зі складу комплексів; спроба реконструкції вбрання; проведення досліджень елементного складу речей із залученням сучасних ядерно-фізичних методів дослідження¹, складання каталогу ранньослов'янських пам'яток на теренах Сумщини і написання загальної етнокультурної історії мікрорегіону. Робота у цих напрямках тільки розпочата.

1. Ця робота запланована разом із к.ф.-м.н. О. М. Бугаєм (Інститут прикладної фізики НАН України).

ЛІТЕРАТУРА

- Березовець, Д. Т. 1952. Харівський скарб. *Археологія*, VI, с. 109-119.
- Березовець, Д. Т. 1955. Дослідження слов'янських пам'яток на Сеймі 1949—1950 рр. *Археологічні пам'ятки УРСР*, 5, с. 61-63.
- Білінська, Л. І., Володарець-Урбанович, Я. В., Панікарський, А. В., Горбаненко, С. А. 2022. Пархомівський другий скарб раннього середньовіччя: попередні результати дослідження. *Археологія і давня історія України*, 3, друкується.
- Володарець-Урбанович, Я. В. 2018. Речі побутово-ремісничого характеру в складі слов'янських скарбів кола Мартинівки. *In Sclavenia terra*, 2, с. 113-138.
- Гавригун, І. О., Обломський, А. М. 1996. Дніпровське Левобережжя на заре середньовіччя: динаміка історико-культурних процесів і кладу. В: Гавригун, І. О., Обломський, А. М. *Гапоновський клад і його культурно-історичний контекст. Раннеславянський мир*, 3. Москва: ИА РАН, с. 140-148.
- Гавригун, І. О., Приймак, В. В. 2001—2002. Пальчатая фибула из Малой Рыбицы. *Stratum plus*, 5, с. 91-99.
- Гавригун, І. О., Щеглова, О. А. 1996. Группы днепровских раннесредневековых кладов. В: Гавригун, І. О., Обломський, А. М. *Гапоновський клад і його культурно-історичний контекст. Раннеславянський мир*, 3. Москва: ИА РАН, с. 53-57.
- Горюнова, В. М. 1987. К вопросу об оловянных украшениях «антских» кладов. В: Пряхин, А. Д. (ред.). *Археологические памятники эпохи железа Восточноевропейской лесостепи*. Воронеж, с. 85-93.
- Горюнова, В. М. 1992. Новый клад антского времени из Среднего Поднепровья. *Археологические вести*, 1, с. 126-140.
- Горюнова, В. М., Родинкова, В. Е. 1999. Раннеславянское поселение Великие Будки (Хутор). *Stratum plus*, 4, с. 167-219.
- Дерев'яно, О. М., Володарець-Урбанович, Я. В. 2017. Захоронення скарбів східноєвропейських виїмчастих емалей та типу «Мартинівки»: паралелі. В: Скиба, А. В., Горбаненко, С. А. (ред.). *Європейська археологія I тисячоліття н. е.: збірник наукових праць на честь Ліани Василівни Вакуленко*. Київ: ІА НАН України, с. 33-48.
- Казанський, М. М. 2014. Археологическая ситуация в Среднем Поднепровье в VII в. В: Обломський, А. М. (ред.). *Проблемы взаимодействия населения Восточной Европы в эпоху Великого переселения народов. Раннеславянський мир*, 15. Москва: ИА РАН, с. 138-177.
- Комар, А. В. 1999. Предсалтовские и раннесалтовский горизонты Восточной Европы. *Vita antiqua*, 2, с. 111-136.
- Комар, А. В. 2010. К дискуссии о хронологии раннесредневековых кочевнических памятников Среднего Поволжья. В: Сташенков, Д. А. (ред.). *Культуры евразийских степей второй половины I тысячелетия н. э. (вопросы межэтнических контактов и межкультурного взаимодействия)*. Самара: Офорт, с. 169-206.
- Комар, А. В. 2012. Хронология волынцевской и роменской культур: принципы и практика. В: Щеглова, О. А. (ред.). *Славяне восточной Европы накануне образования Древнерусского государства. Материалы международной конференции, посвященной 110-летию со дня рождения Ивана Ивановича Ляпушкина (1902—1968) 3—5 декабря 2012 г. Санкт-Петербург*. Санкт-Петербург: Соло, с. 92-94.
- Комар, А. В., Стрельник, М. А. 2011. «Репресированный» клад: комплекс ювелирных изделий VIII в. из находки у с. Фотовиж. *Stratum plus*, 5, с. 143-164.
- Корзухина, Г. Ф. 1996. Клады и случайные находки вещей круга «древностей антов» в Среднем Поднепровье. Каталог памятников. *Материалы по археологии, истории и этнографии Таврии*, V, с. 352-435, 586-705.
- Обломський, А. М. 2007. Структура населения Лесостепного Поднепровья в VII в. н. э. *Археологічний літопис Лівобережної України*, 1—2, с. 3-12.
- Обломський, А. М. 2016. Колочинская культура. В: Обломський, А. М., Исламова, И. В. (ред.). *Раннесредневековые древности лесной зоны Восточной Европы (V—VII вв.)*. Раннеславянський мир, 17. Москва: ИА РАН, с. 10-113.
- Обломський, А. М., Родинкова, В. Е. 2014. Этнокультурный перелом в Поднепровье в VII в. н. э. Хронология событий. *Краткие сообщения Института археологии*, 235, с. 381-404.
- Обломський, А., Терпиловський, Р. 2017. 493. Мала Рыбица с., Малорибицька сільрада. 493.3. Поселення багатопарове. В: Смолий, В. (ред.). *Звід пам'яток історії та культури України. Сумська область. (Матеріали до багатоманного «Зводу пам'яток історії та культури України»)*. Київ, с. 558-559.
- Погоржельська, І. В., Горбаненко, С. А. 2022. Відбитки тканин на матеріалах зі слов'янських пам'яток останньої чверті I тис. н. е. *In Sclavenia terra*, 4, у друці.
- Приходнюк, О. М. 2001. *Степове населення України та східні слов'яни (друга половина I тис. н. е.)*. Чернівці: Зелена Буковина.
- Приходнюк, О. М. 2005. *Пастирське городище*. Київ; Чернівці: Зелена Буковина.
- Приходнюк, О. М., Хардаєв, В. М. 1998. Харівський клад. *Archaeoslavica*, 3, с. 243-282.
- Родинкова, В. Е. 2011. Женский костюм днепровских племен в эпоху Великого переселения народов: современное состояние исследований. В: Родинкова, В. Е. (ред.). *Новые исследования по археологии стран СНГ и Балтии. Материалы Школы молодых археологов. Кириллов, 3—12 сентября 2011 г.* Москва: ИА РАН, с. 239-265.
- Родинкова, В. Е. 2012а. Клады «древностей антов» и археологическая ситуация между Сеймом и Пселом в конце эпохи Великого переселения народов. В: Щеглова, О. А. (ред.). *Славяне восточной Европы накануне образования Древнерусского государства*.

Материалы международной конференции, посвященной 110-летию со дня рождения Ивана Ивановича Ляпушкина (1902—1968) 3—5 декабря 2012 г. Санкт-Петербург. Санкт-Петербург: Соло, с. 193-197.

Родинкова, В. Е. 2012b. Новая находка византийского серебряного сосуда с клеймом в Восточной Европе. *Российская археология*, 4, с. 151-158.

Родинкова, В. Е. 2020. Вещевой комплекс кладов «древностей антов» в материальной культуре раннесредневекового населения Поднепровья. *In Sclavenia terra*, 3, с. 111-130.

Щеглова, О. А. 1990. О двух группах «древностей антов» в Среднем Поднепровье. В: Терпиловский, Р. В. (ред.). *Материалы и исследования по археологии Днепровского Левобережья*. Курск, с. 162-204.

Щеглова, О. А. 1999. Женский убор из кладов «древностей антов»: готское влияние или готское наследие? *Stratum plus*, 5, с. 287-312.

Rodinkova, V. E. 2018. Early Slavic hoards of the Dnieper region (on the nature and the historical significance of the phenomenon). In: Niezabitowska-Wiśniewska, B. (ed.). *Profesorowi Andrzejowi Kokowskiemu w 65. rocznicę urodzin*. Studia barbarica, I. Lublin: UMCS, s. 670-679.

REFERENCES

Berezovets, D. T. 1952. Kharivskiy skarb. *Arkheolohiia*, VI, s. 109-119.

Berezovets, D. T. 1955. Doslidzhennia slov'ianskykh pam'iatok na Seimi 1949—1950 rr. *Arkheolohichni pam'iatky URSR*, 5, s. 61-63.

Bilynska, L. I., Volodarets-Urbanovych, Ya. V., Panikarskyi, A. V., Horbanenko, S. A. 2022. Parkhomivskiy druhyi skarb rannoho srednovichchia: poperedni rezultaty doslidzhennia. *Arkheolohiia i davnia istoriia Ukrainy*, 3, drukuietsia.

Volodarets-Urbanovych, Ya. V. 2018. Rechi pobutovo-remisnychoho kharakteru v skladi slov'ianskykh skarbiv kola Martynivky. *In Sclavenia terra*, 2, s. 113-138.

Gavritukhin, I. O., Oblomskii, A. M. 1996. Dneprovskoe Levoberezhie na zare srednevekoviia: dinamika istoriko-kulturnykh protsessov i klady. In: Gavritukhin, I. O., Oblomskii, A. M. *Gaponovskii klad i ego kulturno-istoricheskii kontekst*. Ranneslavianskii mir, 3. Moskva: IA RAN, s. 140-148.

Gavritukhin, I. O., Priimak, V. V. 2001—2002. Palchataia fibula iz Maloi Rybitsy. *Stratum plus*, 5, s. 91-99.

Gavritukhin, I. O., Shcheglova, O. A. 1996. Gruppy dneprovskikh rannesrednevekovykh kladov. In: Gavritukhin, I. O., Oblomskii, A. M. *Gaponovskii klad i ego kulturno-istoricheskii kontekst*. Ranneslavianskii mir, 3. Moskva: IA RAN, s. 53-57.

Goriunova, V. M. 1987. K voprosu ob oloviannykh ukraseniakh «antskikh» kladov. In: Priakhin, A. D. (ed.). *Arkheologicheskie pamiatniki epokhi zheleza Vostochnoevropetskoi lesostepi*. Voronezh, s. 85-93.

Goriunova, V. M. 1992. Novyi klad antskogo vremeni iz Srednego Podneprov'ia. *Arkheologicheskie vesti*, 1, s. 126-140.

Goriunova, V. M., Rodinkova, V. E. 1999. Ranneslavianskoe poselenie Velikie Budki (Khutor). *Stratum plus*, 4, s. 167-219.

Derev'ianko, O. M., Volodarets-Urbanovych, Ya. V. 2017. Zakhovannia skarbiv skhidnoievropeskikh vyimchastykh emalei ta typu «Martynivky»: paraleli. In: Skyba, A. V., Horbanenko, S. A. (ed.). *Yevropeiska arkheolohiia I tysiacholittia n. e.: zbirnyk naukovykh prats na chest Liany Vasylyvny Vakulenko*. Kyiv: IA NAN Ukrainy, s. 33-48.

Kazanskii, M. M. 2014. Arkheologicheskaia situatsiia v Srednem Podneprove v VII v. In: Oblomskii, A. M. (ed.). *Problemy vzaimodeistviia naseleniia Vostochnoi Evropy v epokhu Velikogo pereseleniia narodov*. Ranneslavianskii mir, 15. Moskva: IA RAN, s. 138-177.

Komar, A. V. 1999. Predsaltovskie i rannesaltovskii gorizonty Vostochnoi Evropy. *Vita antiqua*, 2, s. 111-136.

Komar, A. V. 2010. K diskussii o khronologii rannesrednevekovykh kochevnicheskikh pamiatnikov Srednego Povolzhia. In: Stashenkov, D. A. (ed.). *Kul'tury evraziiskikh stepei vtoroi poloviny I tysiacheletii n. e. (voprosy mezhetnicheskikh kontaktov i mezhkulturnogo vzaimodeistviia)*. Samara: Ofort, s. 169-206.

Komar, A. V. 2012. Khronologiia volyntsevskoi i romenskoii kultur: printsipy i praktika. In: Shcheglova, O. A. (ed.). *Slaviane vostochnoi Evropy nakanune obrazovaniia Drevnerusskogo gosudarstva. Materialy mezhdunarodnoi konferentsii, posviashchennoi 110-letiiu so dnia rozhdeniia Ivana Ivanovicha Liapushkina (1902—1968) 3—5 dekabria 2012 g. Sankt-Peterburg*. Sankt-Peterburg: Solo, s. 92-94.

Komar, A. V., Strel'nik, M. A. 2011. «Represirovannyi» klad: kompleks iuvelirnykh izdelii VIII v. iz nakhodki u s. Fotovizh. *Stratum plus*, 5, s. 143-164.

Korzukhina, G. F. 1996. Klady i sluchainye nakhodki veshchei kruga «drevnostei antov» v Srednem Podneprove. Katalog pamiatnikov. *Materialy po arkheologii, istorii i etnografii Tavrii*, V, s. 352-435, 586-705.

Oblomskii, A. M. 2007. Struktura naseleniia Lesostepnogo Podneprov'ia v VII v. n. e. *Arkheolohichni litopys Livoberezhnoi Ukrainy*, 1—2, s. 3-12.

Oblomskii, A. M. 2016. Kolochinskaia kultura. In: Oblomskii, A. M., Islanova, I. V. (ed.). *Rannesrednevekove drevnosti lesnoi zony Vostochnoi Evropy (V—VII vv.)*. Ranneslavianskii mir, 17. Moskva: IA RAN, s. 10-113.

Oblomskii, A. M., Rodinkova, V. E. 2014. Etnokulturnyi perelom v Podneprove v VII v. n. e. Khronologiia sobytii. *Kratkie soobshcheniia Instituta arkheologii*, 235, s. 381-404.

Oblomskii, A., Terpylovskii, R. 2017. 493. Mala Rybitsia s., Malorybitska silrada. 493.3. Poselennia bahatosharove. In: Smolii, V. (ed.). *Zvid pam'iatok istorii ta kul'tury Ukrainy. Sum'ska oblast. (Materialy do bahatotomnoho «Zvodu pam'iatok istorii ta kul'tury Ukrainy»)*. Kyiv, s. 558-559.

Pohorzheiska, I. V., Horbanenko, S. A. 2022. Vidbytky tkany na materialakh zi slov'ianskykh pam'iatok ostannoii chverti I tys. n. e. *In Sclavenia terra*, 4, u drutsi.

Prykhodniuk, O. M. 2001. *Stepove naselennia Ukrainy ta skhidni slov'iany (druha polovyna I tys. n. e.)*. Chernivtsi: Zelena Bukovyna.

Prykhodniuk, O. M. 2005. *Pastyr'ske horodyshche*. Kyiv; Chernivtsi: Zelena Bukovyna.

Prykhodniuk, O. M., Khardaev, V. M. 1998. Kharivskii klad. *Archaeoslavica*, 3, s. 243-282.

Rodinkova, V. E. 2011. Zhenskii kostium dneprovskikh plemen v epokhu Velikogo pereseleniia narodov: sovremennoe sostoiianie issledovaniia. In: Rodinkova, V. E. (ed.). *Novye issledovaniia po arkheologii stran SNG i Baltii. Materialy Shkoly molodykh arkheologov. Kirillov, 3—12 sentiabria 2011 g.* Moskva: IA RAN, s. 239-265.

Rodinkova, V. E. 2012a. Klady «drevnostei antov» i arkheologicheskaia situatsiia mezhdou Seimom i Psom v kontse epokhi Velikogo pereseleniia narodov. In: Shcheglova, O. A. (ed.). *Slaviane vostochnoi Evropy nakanune obrazovaniia Drevnerusskogo gosudarstva. Materialy mezhdunarodnoi konferentsii, posviashchennoi 110-letiiu so dnia rozhdeniia Ivana Ivanovicha Liapushkina (1902—1968) 3—5 dekabria 2012 g. Sankt-Peterburg*. Sankt-Peterburg: Solo, s. 193-197.

Rodinkova, V. E. 2012b. Novaia nakhodka vizantiiskogo serebriannogo sosuda s kleimom v Vostochnoi Evrope. *Rossiiskaia arkheologiia*, 4, s. 151-158.

Rodinkova, V. E. 2020. Veshchevoi kompleks kladov «drevnostei antov» v materialnoi kul'ture rannesrednevekovogo naseleniia Podneprov'ia. *In Sclavenia terra*, 3, s. 111-130.

Shcheglova, O. A. 1990. O dvukh gruppakh «drevnostei antov» v Srednem Podneprove. In: Terpilovskii, R. V. (ed.). *Materialy i issledovaniia po arkheologii Dneprovskogo Levoberezhia*. Kursk, s. 162-204.

Shcheglova, O. A. 1999. Zhenskii ubor iz kladov «drevnostei antov»: gotskoe vliianie ili gotskoe nasledie? *Stratum plus*, 5, s. 287-312.

Rodinkova, V. E. 2018. Early Slavic hoards of the Dnieper region (on the nature and the historical significance of the phenomenon). In: Niezabitowska-Wiśniewska, B. (ed.). *Profesorowi Andrzejowi Kokowskiemu w 65. rocznicę urodzin*. Studia barbarica, I. Lublin: UMCS, s. 670-679.

L. I. Bilynska,
Ya. V. Volodarets-Urbanovich

EARLY MEDIEVAL HOARD FROM SUMY REGION: NEW ARRIVALS AND RESEARCH PROSPECTS

This paper contains the information about new finds of hoards of the early Middle Ages (Martynivka circle), which were discovered recently in the Sumy region. Until recently, only two similar assemblages were known in this area — Nyzhnya Syrovatka (fig. 1) and Velyki Budky (fig. 2).

However, recently their number has increased significantly. Some of them got to the museum institutions of Sumy region (fig. 10).

In 2011, the Shevchenkove hoard was transferred to the Putivl State Historical and Cultural Reserve. The assemblages contained the decoration of women's and men's clothing and a number of household and handicraft items.

In recent years, Mykilske (fig. 3: A), Myropillya (fig. 4) and Pozhnya (fig. 5), Mohrytsya (fig. 6) and Kamyanka hoards have been transferred to the Sumy Regional Museum of Local Lore. Parts of finds from the Rusanivka (fig. 7) and Mala Rybytsya assemblages were transferred to this museum also.

Some of the finds from the First Parkhomivka and Dobryanske — Sydorova Yaruha hoards, and almost the entire Second Parkhomivka hoard, have been transferred to the Trostyanetsky Museum and Exhibition assemblage.

Preliminary archaeological research has been carried out at the site of some of the assemblages. As a result of these works, it was possible to find out quite accurately the location of the Mykilske (fig. 3: B; 8: A; 9: 1), Pozhnya and Parkhomivka hoards. Similar finds have been recorded in the prospect trench. The exact location of the Mogritsky assemblage has not yet been determined. Although archaeological research has been in the microregion (fig. 8: B—G; 9: 2, 3).

All newly discovered assemblages described above belong to the hoards of Martynivka circle. Jewelry from

their composition dates from the second half of 6th — the end of 7th century. And «concealment» occurs in the middle — third quarter of 7th century. The appearance of treasures is connected with the military-political tribal association of Slavs in the Middle Dnieper and the Dnieper Left Bank. The archaeological equivalent of this formation could be parts of the carriers of the Penkivka and Kolochyn cultures.

Further research of the hoards is planned in the following areas: 1) survey of the sites and the surrounding area to more accurately determine the ethnocultural situation; 2) analysis of jewelry from the composition of assemblages; 3) attempt to reconstruct the outfit; 4) conducting research on the elemental composition of things with the involvement of modern nuclear-physical research methods; 5) compiling a catalog of early Slavic monuments in the Sumy region and writing a general ethnocultural history of the region. Work in these areas has only just begun.

Keywords: Sumy region, Early Middle Ages, hoards of Martynivka circle, Penkivka, Kolochyn cultures.

Одержано 9.06.2022

БІЛИНСЬКА Лариса Іванівна, науковий співробітник-консультант, ДП Науково-дослідний центр «Охоронна археологічна служба України» Інституту археології НАН України, Київ (Суми), Україна.

BILYNSKA Larysa, Research assistant-consultant, State Enterprise «Scientific Research Center «Protective Archeological Service of Ukraine» of Institute of Archeology of NAS of Ukraine, Kyiv (Sumy), Ukraine ORCID: 0000-0002-8037-6424, e-mail: larysa.bilynska@gmail.com, oasu_sumy@ukr.net.

ВОЛОДАРЕЦЬ-УРБАНОВИЧ Ярослав Володимирович, кандидат історичних наук, науковий співробітник, Інститут археології НАН України, Київ, Україна.

VOLODARETS-URBANOVICH Yaroslav, Ph. D., Researcher, the Institute of Archaeology NAS of Ukraine, Kyiv, Ukraine. ORCID: 0000-0003-1560-3608, e-mail: volodargrad@ukr.net, volodarets_urbanovych@iananu.org.ua.