

С. А. Задніков, І. Б. Шрамко

ДО ПИТАННЯ ПРО АРХІТЕКТУРУ ЗАХИСНИХ СПОРУД СХІДНОГО УКРІПЛЕННЯ БІЛЬСЬКОГО ГОРОДИЩА

Більське городище — найбільше укріплене поселення раннього залізного віку Європи, лінія оборони якого має протяжність понад трьох десятків кілометрів. Протягом багатьох років досліджень цієї археологічної пам'ятки поступово формувалась думка про час заселення окремих частин складного археологічного комплексу, виникнення та особливості створення грандіозних захисних споруд. Особливу роль в процесі їх формування та використання відіграло Східне укріплення, фортечні стіни якого існували понад два століття. Новітні дослідження його захисного валу та рову з урахуванням результатів, отриманих науковцями в минулі роки, дозволяють висловити думку, щодо створення потужної захисної системи на місці неукріплених поселень та запропонували власне бачення зовнішнього вигляду фортечних стін.

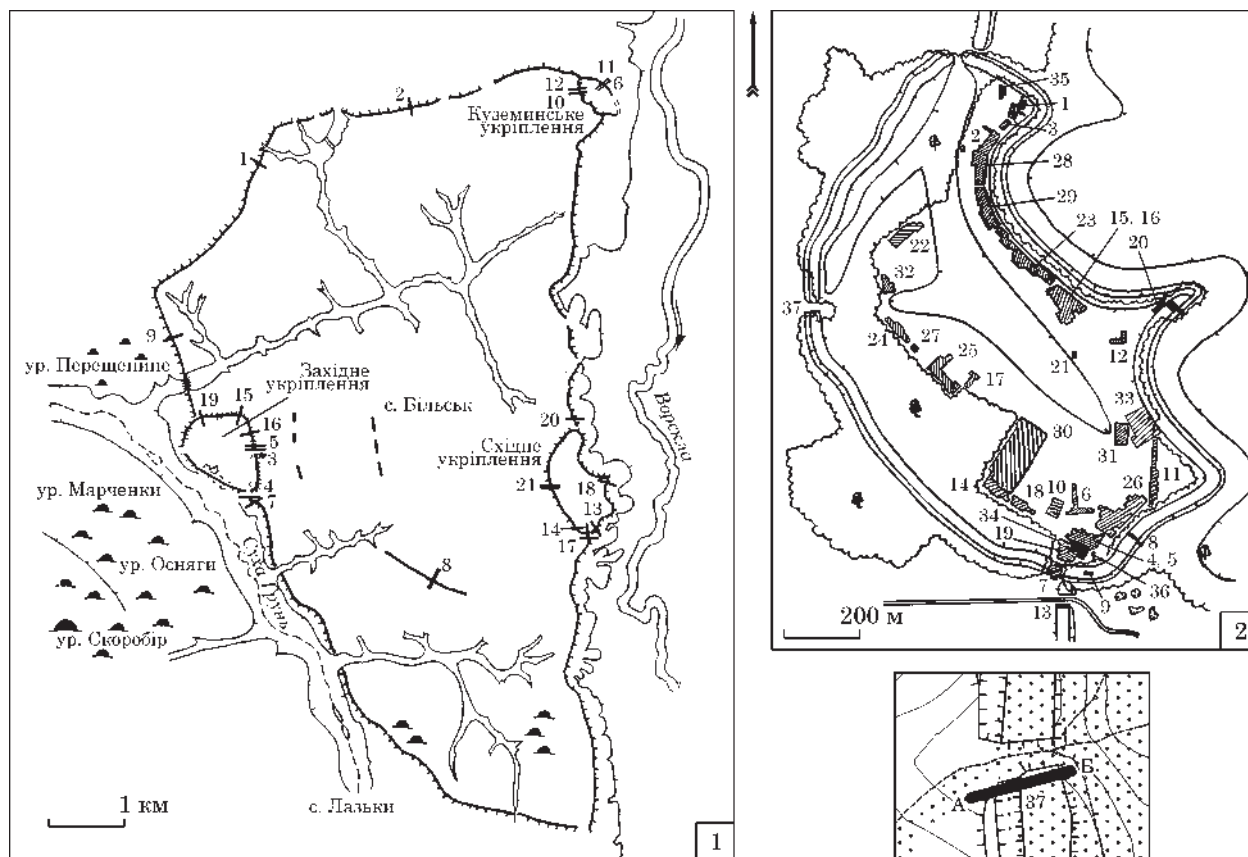
Ключові слова: Дніпровське лісостепове Лівобережжя, Більський археологічний комплекс, Східне укріплення, фортифікація, скіфський час, остання третина VI ст. до н. е.

Не зважаючи на те, що Більське городище залишається одним з найбільш досліджених поселень Лісостепової Скіфії, не всі особливості його системи оборони з'ясовані. Залишаються дискусійними питання, пов'язані з визначенням часу опанування населенням східної частини цього поселенського комплексу та створення тут захисних споруд, місце Східного укріплення в створенні єдиної системи захисту. Актуальна також тема відтворення зовнішнього вигляду дерев'яних фортечних стін.

Як відомо, Східне укріплення — одне з двох основних поселень в структурі Більського городища, оточене потужним земляним валом і ровом (рис. 1: 2). Це поселення, досліджене

найбільшими площами (близько 50 тис. м²), на території якого протягом понад трьох десятиліть експедиція Харківського університету під керівництвом Б. А. Шрамко проводила археологічні розкопки (Шрамко 2016; 2019). Починаючи з 1959 р. Б. А. Шрамко цілеспрямовано закладав розкопи в північній, східній та південній частинах укріплення, завдяки чому отримано важливу інформацію про будову дерев'яних стін, простежено будівельні періоди, здійснено цікаві спостереження (Шрамко 1972; 1973; 1975; 1987; Шрамко, Корост, Задніков 2018). Проте стратиграфічна картина в західній частині укріплення тривалий час залишалась не з'ясованою.

Матеріали і методи. Для з'ясування будови захисних укріплень в західній частині Східного городища, на ділянці поблизу одного з в'їздів у 2019 р. було вирішено зробити повний поперечний переріз валу і рову (розкоп 37; Шрамко, Задніков, Кушнір 2020). У результаті була отримана стратиграфічна картина заповнення рову, простежена його форма, особливості використання, а також з'ясована послідовність створення штучного захисного валу з використанням дерев'яних надвальних конструкцій. Крім робіт, що велись суто археологічними методами, були здійснені палеоґрунтознавчі дослідження, що включали здійснення мікроморфологічного аналізу¹ зразків ґрунтів з валу та рову (Шрамко, Задніков, Кушнір 2020), значно посилили доказову базу для подальших наукових інтерпретацій.



1—3 — П. Я. Гавриш (1, 2 — 2006; 3 — 2007); 4 — Б. М. Граков (1960); 5 — В. О. Городцов (1906); 6—8 — Д. С. Гречко (6 — 2014; 7 — 2016—2017; 8 — 2018); 9 — І. М. Кулатова, О. Б. Супруненко (1999); 10, 11 — В. В. Приймак (10 — 2006; 11 — 2007); 12—19 — Б. А. Шрамко (12 — 1960 і 1967; 13 — 1965; 14 — 1965—1966; 15—17 — 1966; 18 — 1970—1971; 19 — 1985); 20, 21 — І. Б. Шрамко (20 — 1987—1988; 21 — 2019)

Рис. 1. Більське городище: 1 — план (за: Шрамко 1987) з позначенням місць археологічних досліджень захисних споруд (за: Шапорда, Крютченко 2019а; доповнено С. А. Задніковим); 2 — план Східного укріплення (числами вказано номери розкопів) з позначенням місця розкопу 37 (за: Шрамко 1987; доповнено С. А. Задніковим)

Результати досліджень. Розкоп був закладений біля західного в'їзду на Східне укріплення, вал якого вкритий лісом (рис. 1; 3). З півночі та сходу від розкопу проходить ґрунтова дорога, що веде з села Більськ до середини укріплення та розділяється за кількома напрямками.

Розкоп уявляв собою траншею, що перетинала вал та рів за лінією схід—захід (рис. 2), була розташована під деяким кутом до гребню валу. Ширина розкопу 2 м, довжина — 30 м. Основні стратиграфічні спостереження велись за контрольною південною стінкою (рис. 2).

Захисний вал зберігся по всій довжині (рис. 2; 3). З північного боку в напрямку дороги він має пологий схил, утворений внаслідок постійного зсуву ґрунту. На момент початку робіт поверхня валу та рову була задернована, вкрита шаром листя (рис. 3).

У стратиграфічному розрізі (рис. 2) помітно, що товщу валу на цій ділянці утворюють нашарування (рис. 2; 4), представлені дерном та мішаним гумусованим горизонтом, в яко-

му помітний лес, проте переважає плейстоценовий ґрунт; у насипу валу зафіксовані прошарки дернини з давньої поверхні (Шрамко, Задніков, Кушнір 2020, с. 104, рис. 6). За даними мікроморфологічного аналізу похований ґрунт представлений чорноземом вилугованим. Можна припустити, що «на момент спорудження валів переважали лісостепові ландшафти з активним промивним режимом, великими площами відкритих просторів. Ліси, імовірно, були байрачного типу, а також існували в заплавах річок, які в той час займали більші території, ніж зараз» (Шрамко, Задніков, Кушнір 2020, с. 105). У рові простежено чотири шари відкладень. У середній частині заповнення помітні щільні прошарки ґрунту (рис. 8: 1, 2), що ілюструють поступові запливи, щільність яких пояснюється просоченням та тривалими періодами застоювання води (Шрамко, Задніков, Кушнір 2020, с. 105—106, рис. 8: А.П; 9: А—Б). Будьякі дерев'яні конструкції не збереглися, проте зафіксовані ями від дерев'яних стовпів (рис. 2; 4). Найбільша висота валу від рівня давньої

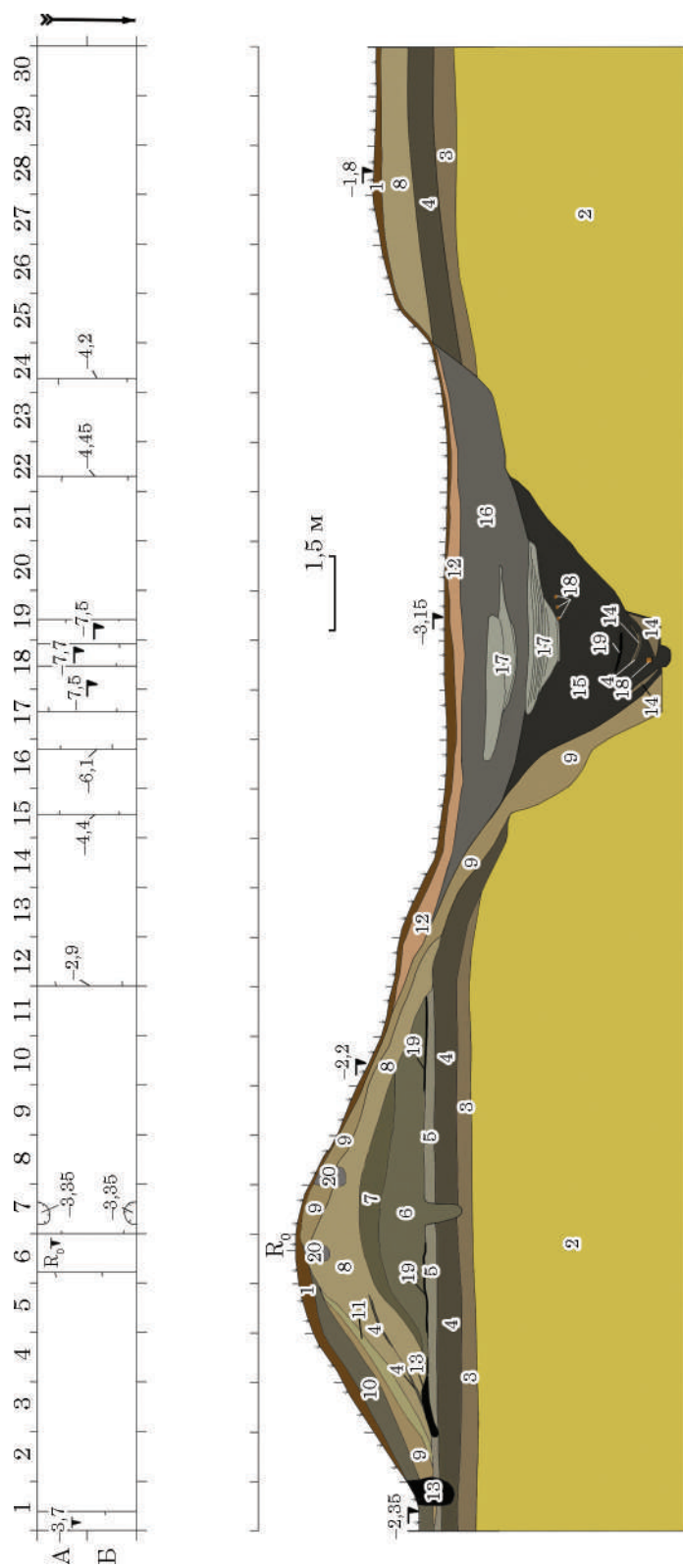


Рис. 2. План і південний профіль розрізу валу в розкопі 37 Східного укріплення: 1 — шар дерну; 2 — жовта материкова глина; 3 — материковий суглинок; 4 — давній чорнозем; 5 — гумусований ґрунт (давня денна поверхня); 6 — чорнозем, вибраний з рову; 7 — суглинок, вибраний з рову; 8 — лес, вибраний з рову; 9 — світло-бура глина; 10 — чорнозем, насипаний з внутрішнього боку городища; 11 — світло-жовта глина; 12 — сучасний перевідкладений шар сірого ґрунту; 13 — сучасний перекоп, кротолина; 14 — затіклий ґрунт (чорнозем з глиною); 15 — затіклий чорнозем у рові; 16 — сірий чорнозем у рові; 17 — прошарки сірого, мулистого затіклого ґрунту; 18 — залишки колоди; 19 — прошарки вугілля; 20 — стовпова яма



Рис. 3. Загальний вигляд валу до початку досліджень, травень 2019 р.: 1, 3 — із півночі; 2 — із заходу

денної поверхні (похований чорнозем) зафіксована на позначці 2,6 м. Повний переріз валу дозволив об'єктивно встановити розміри його підшви, ширина якої сягає 12 м, а також стало можливим окреслити форму земляного валу, визначити глибину рову, зрозуміти ідею його застосування та простежити загальну картину руйнування системи оборони внаслідок припинення підтримки обороноздатності її складових частин.

Стратиграфія контрольної стінки траншеї відображає декілька будівельних періодів та дозволяє встановити послідовність формування потужної системи оборони із застосуванням різних методів.

Відсутність будь-яких культурних відкладень під насипом валу свідчить про те, що

його було споруджено на місці, вільному від будь-якої забудови та господарської діяльності населення. Проте у 2016 р. в 100 м на південь, біля підніжжя валу, було зафіксовано культурні відкладення скіфського часу (V—IV ст. до н. е.; Задніков 2017, с. 57—58). Можна припустити, що на момент початку зведення захисної лінії ця частина поселення ще не була заселена.

Інтерпретація. За даними стратиграфії, можна виділити два основні будівельні періоди зведення лінії оборони в цій частині укріплення.

Перший будівельний період. Із значною долею вірогідності можна твердити, що на першому етапі ще не був насипаний земляний вал й, відповідно, був відсутній рів. Стра-



Рис. 4. Розріз валу, розкоп 37; вигляд з півночі

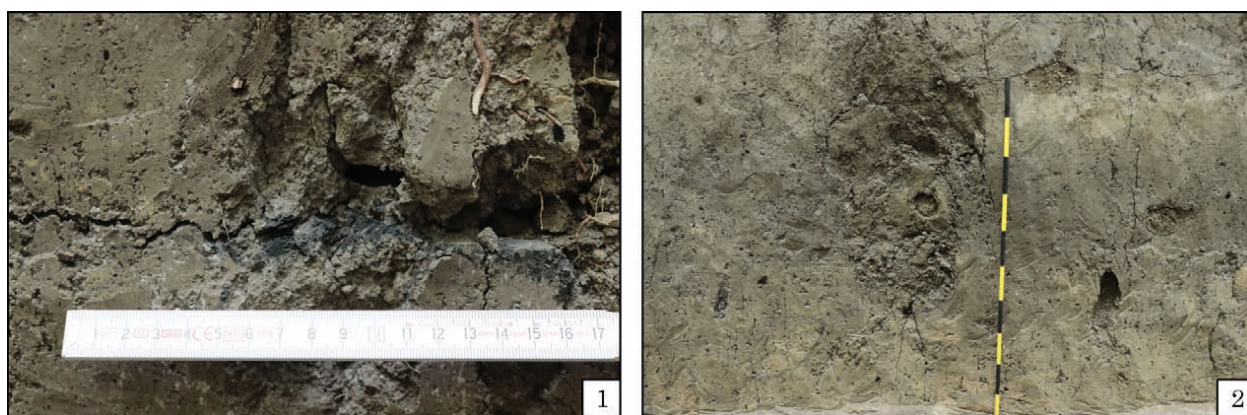


Рис. 5. Перетин валу й рову Східного укріплення, розкоп 37: 1 — залишки згорілого дерева під насипом валу; 2 — стовпова яма в стінці розкопу; вигляд з півночі



Рис. 6. Перетин рову Східного укріплення, розкоп 37: 1 — вигляд з північного заходу; 2 — вигляд з північного сходу

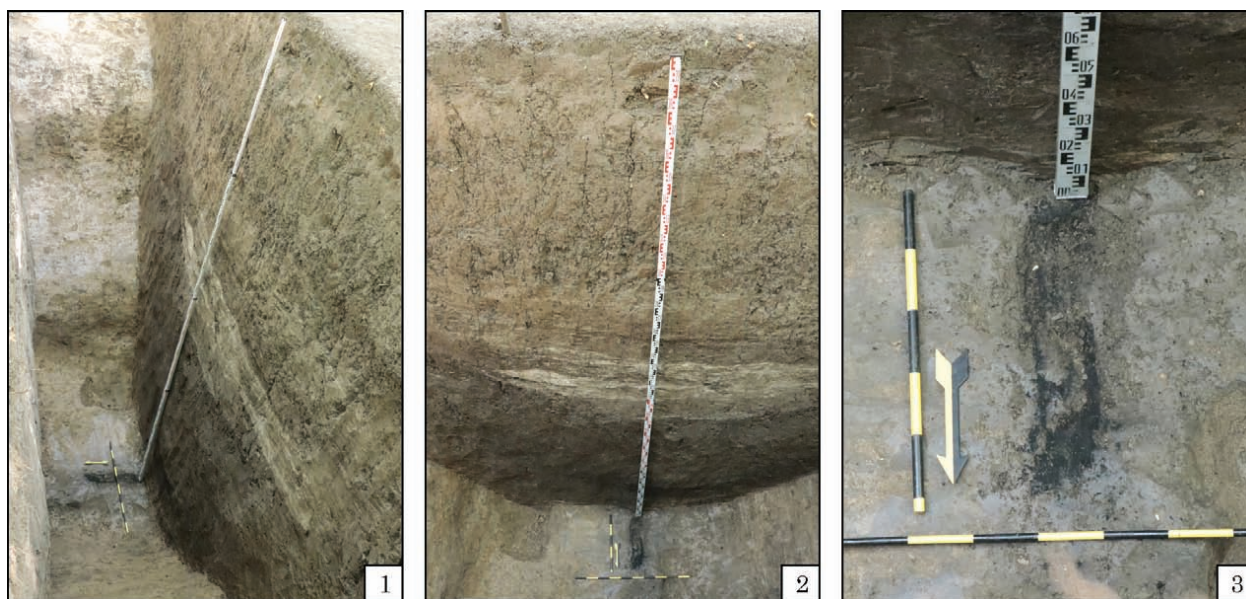


Рис. 7. Залишки дерев'яної колоди в рові, розкоп 37: 1 — вигляд з південного заходу; 2 — вигляд з півночі; 3 — вигляд зверху

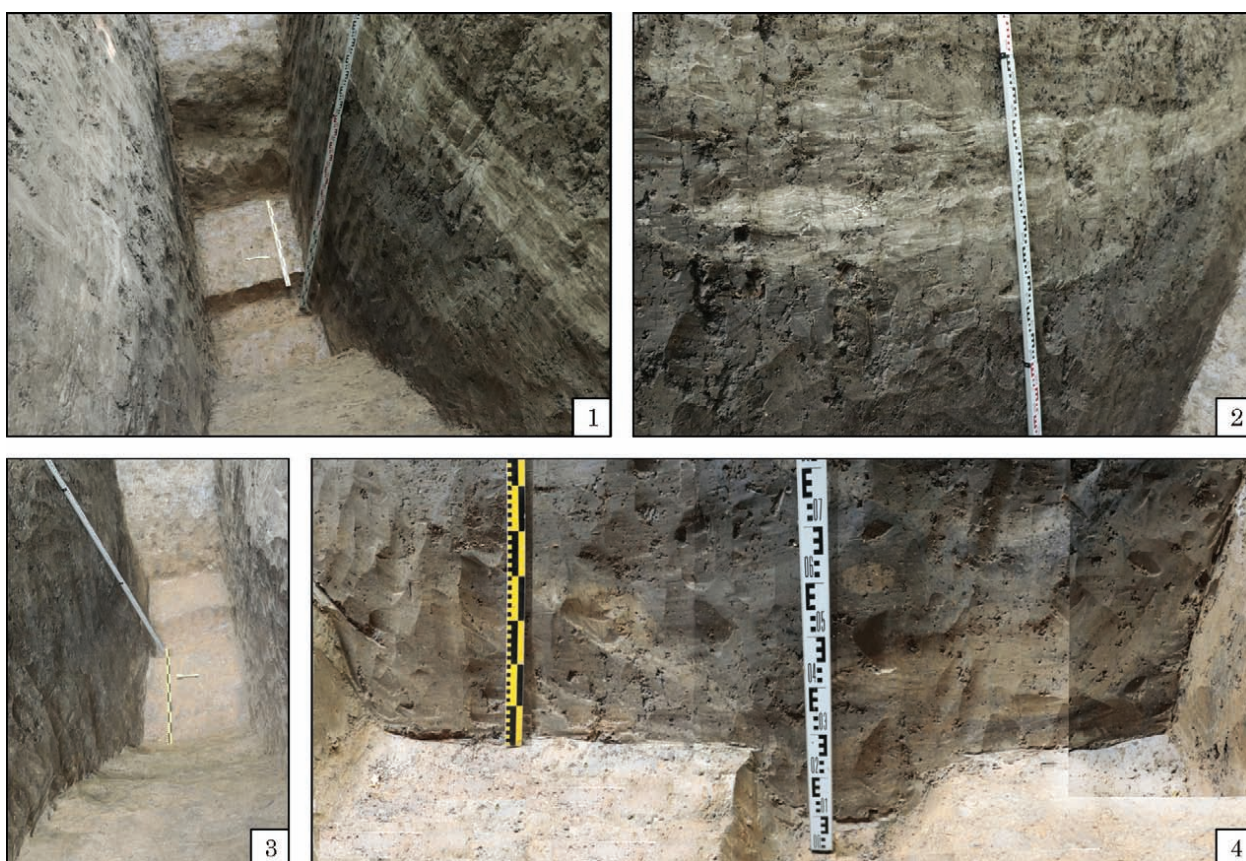


Рис. 8. Заповнення рову, розкоп 37: 1 — загальний вигляд заповнення рову; 2 — мулисте заповнення в середній частині рову; 3 — загальний вигляд нижньої частини рову; 4 — заповнення в нижній частині рову

тиграфія профілю земляного насипу свідчить, що будівельним роботам передувало розчищення території від рослинності (кущі, чагарники, мабуть, пеньки), оскільки у перетині на рівні похованого ґрунту — чорнозему з сірим відтінком, — добре зафіксовані сліди горілої деревини (потужність прошарку ста-

новить 0,03—0,04 м) та рослинності (рис. 2; 5: 1). Товщина похованого ґрунту у середньому становить 0,20 м. Нижче — залягав чорнозем завтовшки 0,40 м (рис. 2; 5: 1).

Після розчищення чагарнику було створено просту лінію захисту у вигляді дерев'яної огорожі (тин або частокіл), сліди від якого

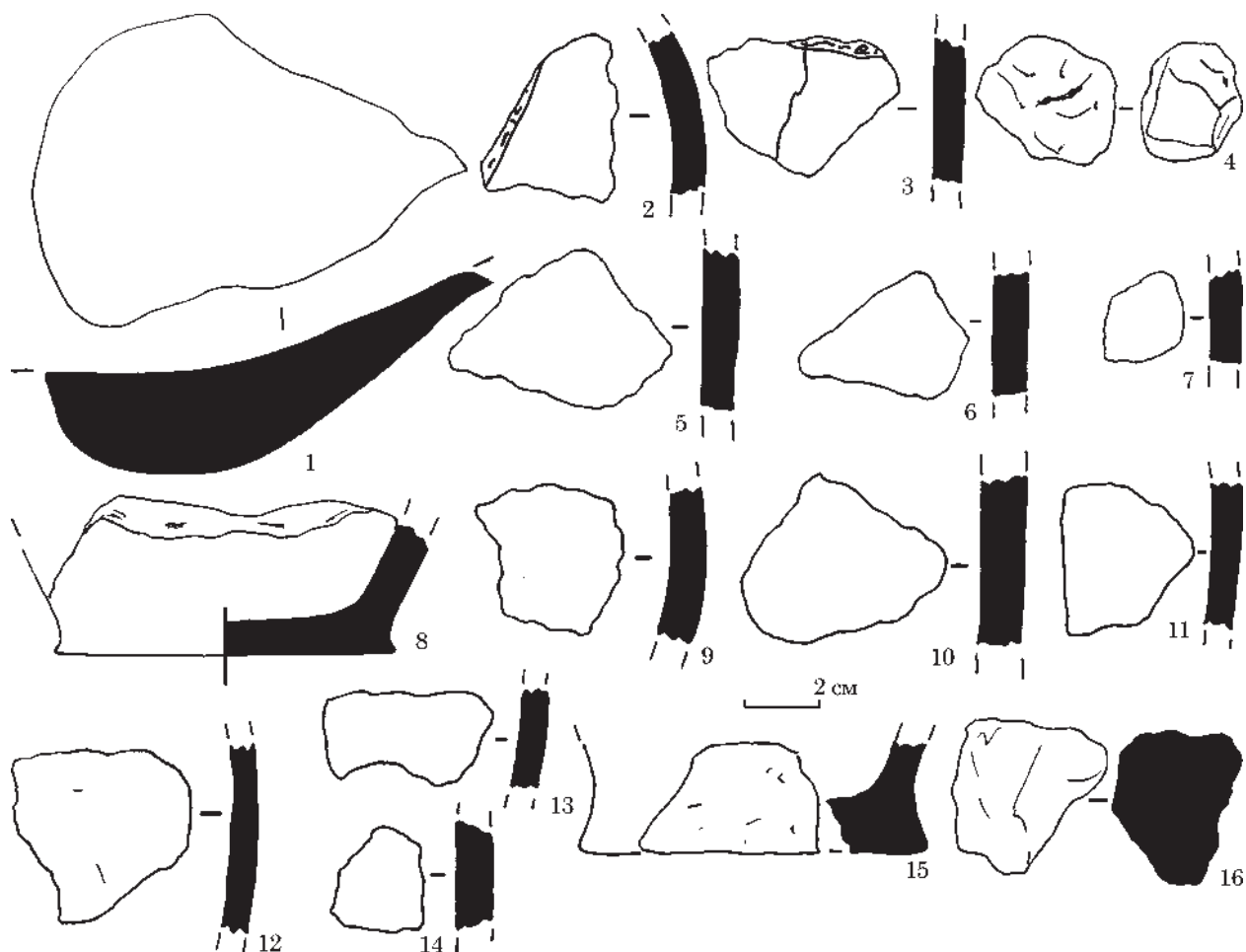


Рис. 9. Знахідки знайдені при дослідженні, розкоп 37: 1—4 — насип валу; 5—16 — заповнення рову

добре помітні на контрольній стінці розкопу (рис. 2; 5: 2). Добре фіксувалось чорноземне заповнення ями від одного з вкопаних стовпів (рис. 5: 2). Залишки деревини на жаль не збереглись. Яма від стовпу мала у розрізі циліндричну форму, трохи звужувалась до низу, була викопана на глибину 0,65 м при діаметрі 0,3 м. Заповнена пухким темним чорноземним ґрунтом (рис. 5: 2).

Обговорення. З'ясувати загальну картину будови захисних споруд Більського городища допомагають матеріали розкопок попередніх років (рис. 1: 1). Так, сліди дерев'яної огорожі першого етапу були простежені в минулі роки Б. А. Шрамком при дослідженні ділянки валу в східній частині укріплення, в розкопі 20 (рис. 10; 11; Шрамко 1975, с. 100—101, рис. 3; Шрамко, Корост, Задніков 2018, с. 90, рис. 12). Залишки дерев'яних стовпів досліднику вдалось зафіксувати і під валом Західного укріплення (рис. 13; Шрамко 1975, рис. 7: Е; 1987, рис. 7; Шрамко, Задніков, Корост 2020, с. 44, 64). Під валом Великого укріплення (дослідження 1988—1989 рр.)¹. І. Б. Шрамко також простежила

сліди дерев'яної огорожі найбільш раннього, першого етапу створення загальної захисної лінії (рис. 14: 1; Шрамко, Шрамко 1991). Залишки стовпів в двох розрізах під валом у північній частині Великого укріплення відмічав П. Я. Гавриш, який проводив дослідження біля с. Куземин (рис. 14: 2—3; Гавриш 2008, с. 62, 64, рис. 2—3). На його думку, на першому етапі була зроблена дерев'яна стіна, нижня частина якої укріплювалась чорноземним насипом (Гавриш 2008, с. 62, 64). Під валом Куземинського укріплення також було зафіксовано канавку від дерев'яної огорожі, що належить до першого етапу будівництва укріплень (рис. 15: 1; Гречко 2015, с. 37, рис. 3; Крютченко 2019б, с. 57, рис. 3). Цікаво, але сліди дерев'яної огорожі не були виявлені під «Південним валом» (рис. 15: 2; Крютченко 2019б, рис. 7), який, мабуть взагалі не мав дерев'яних конструкцій та виконував інші функції.

зано, що перетин валу та рову в 1988—1989 рр. Б. А. Шрамко та І. Б. Шрамко здійснили в північній частині Східного укріплення, біля дороги, що веде до с. Більськ (Скорий та ін. 2019, с. 270). Нагадаємо, що в дійсності ці роботи проведені зовсім в іншому місці (рис. 1: 1), на ділянці Великого укріплення (Шрамко, Шрамко 1991, рис. 1: 1).

1. В узагальнюючій книзі по неукріпленим поселенням Більського городища помилково вка-

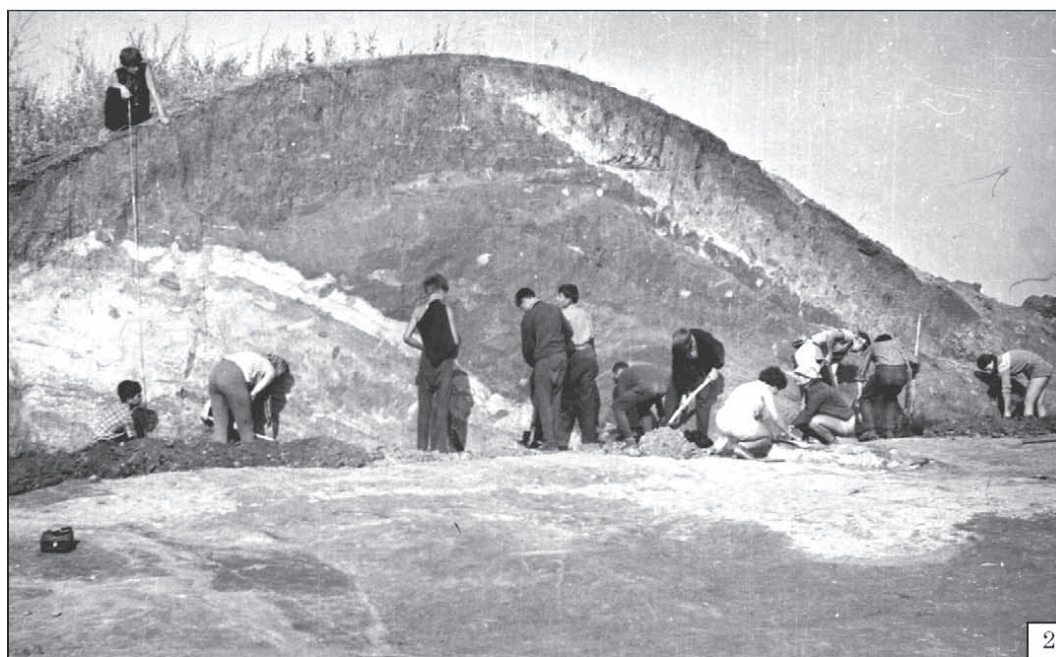
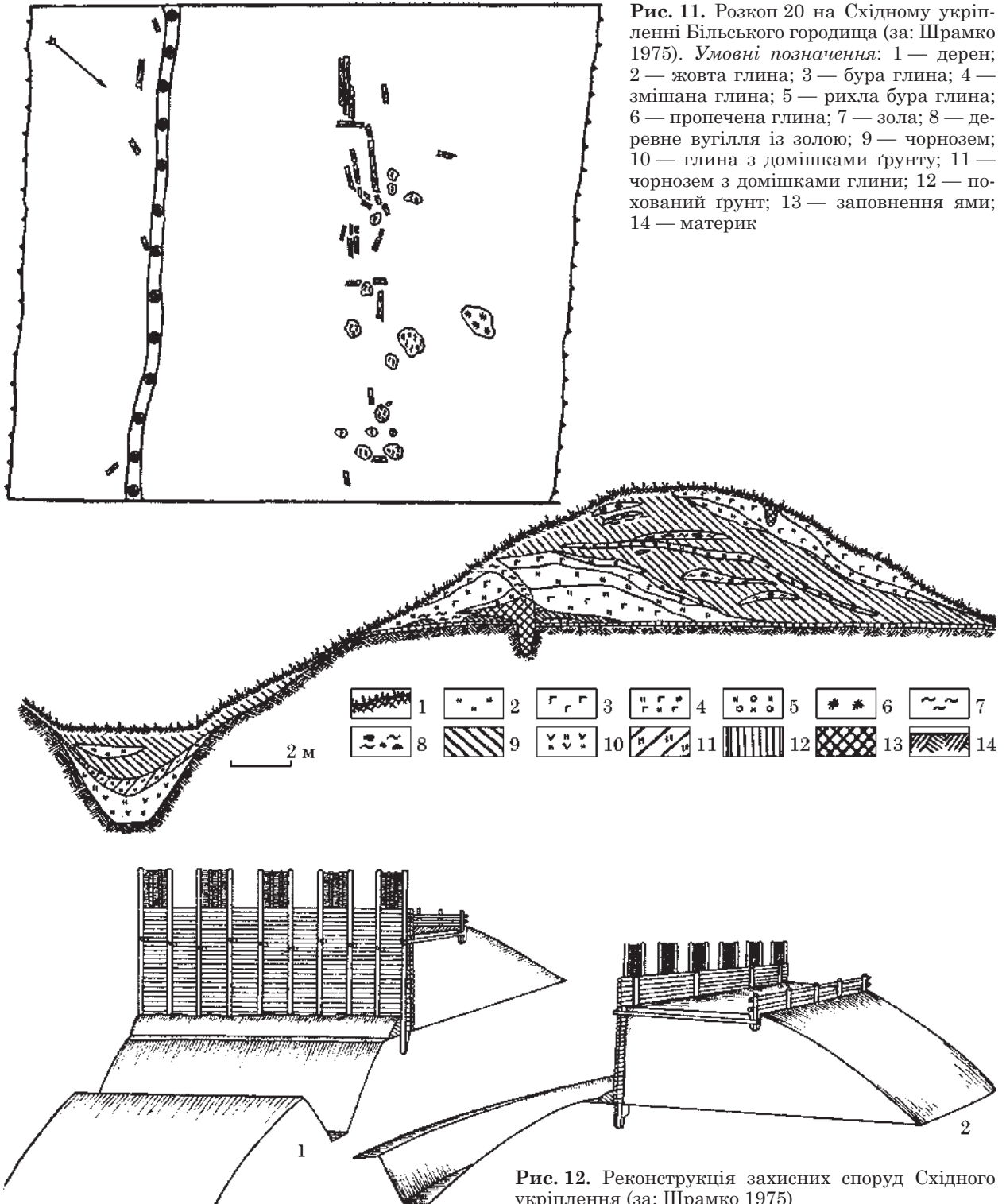


Рис. 10. Розкоп 20 на Східному укріпленні Більського городища (за: Шрамко 1971; Шрамко, Корост, Задніков 2018)

Таким чином, дерев'яна огорожа передувала зведенню земляних насипів із ровами на усіх складових частинах Більського городища: Східному, Західному, Куземинському та Великому укріпленнях, окрім більш пізнього «Південного валу», призначення та принцип створення якого ще остаточно не з'ясовані.

Будівництво дерев'яної огорожі на першому етапі зафіксовано і на інших лісостепових городищах: Мотронинському, Трахтемирівському, Пастерському, Шарповському,

Немирівському (Хохоровский, Скорый 2006, с. 76, 79; Дараган 2017, с. 35), Городному, Полковомикитинському (Моруженко 1975, с. 140—141), Циркунівському (розкоп 8; Крютченко 2016, с. 116—118). Інакше пояснює таку ситуацію О. А. Крютченко: «...ми не схиляємось до думки дослідників, які вважають канавку в основі валу першим будівельним періодом. Канавка була основою для створення надвальных дерев'яних конструкцій (Шрамко 1987, с. 28—29, Шрамко



1998, с. 15). Роботи першого етапу разом зі створенням канавки включали й викопування рову» (Крютченко 2019а, с. 113). Але в більшості випадків саме канавка, в якій була закріплена дерев'яна стіна, знаходиться під валом, тобто є першим будівельним періодом. Хоча іноді дійсно наявність канавки може бути пов'язана з викопаним ровом та земляним насипом як, наприклад, у розрізі валу на Великому укріпленні в урочищі біля Куземинських Ставків (рис. 1: 1; 14: 3).

Досить складним є питання зовнішнього вигляду дерев'яної огорожі першого етапу. Відсутність залишків деревини в розкопі 37 Східного укріплення можливо пояснити тим, що стовпи навмисно витягували перед насипанням валу. На відстані близько 1,5 м на схід від першого стовпа нами були зафіксовані сліди від іншого. Таким чином, на наш погляд, точно реконструювати вигляд первинної дерев'яної огорожі важко, проте можливо припустити два варіанти: а) на відстані

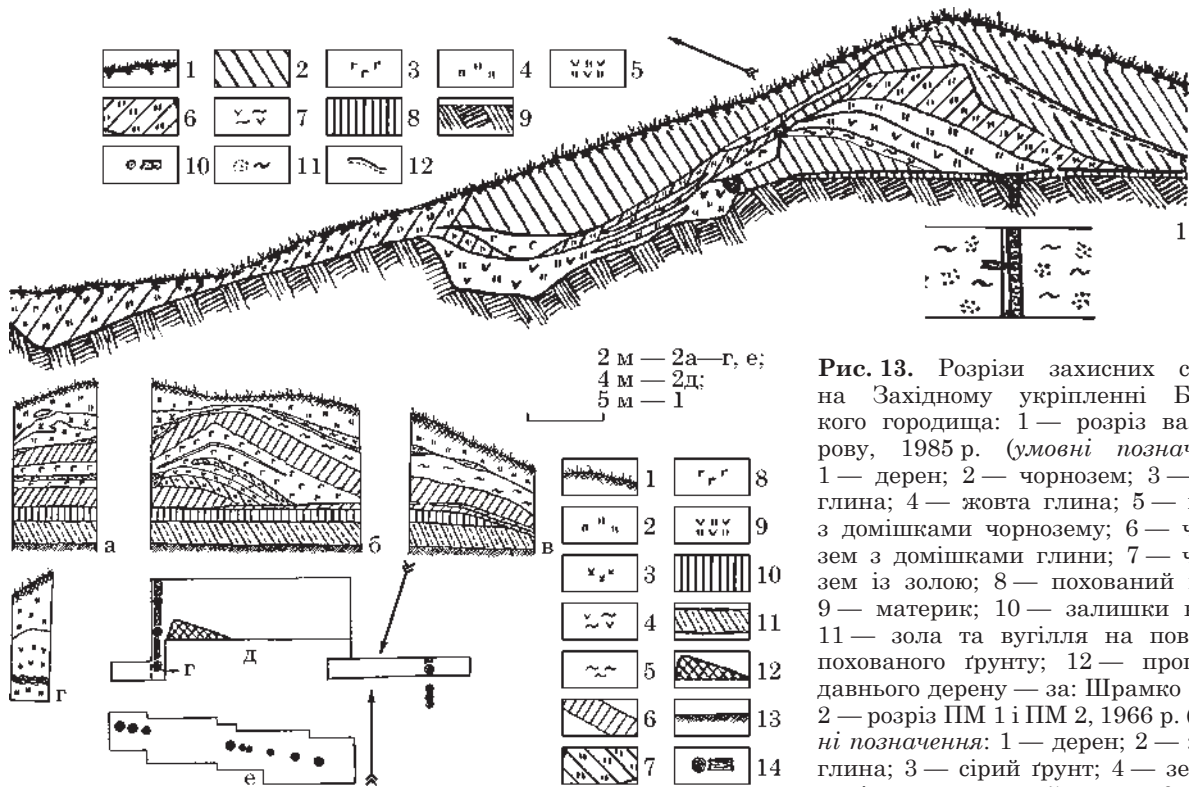


Рис. 13. Розрізи захисних споруд на Західному укріпленні Більського городища: 1 — розріз валу та рову, 1985 р. (умовні позначення: 1 — дерев; 2 — чорнозем; 3 — бура глина; 4 — жовта глина; 5 — глина з домішками чорнозему; 6 — чорнозем з домішками глини; 7 — чорнозем із золюю; 8 — похований ґрунт; 9 — материк; 10 — залишки колод; 11 — зола та вугілля на поверхню похованого ґрунту; 12 — прошарок давнього дереву — за: Шрамко 1987); 2 — розріз ПМ 1 і ПМ 2, 1966 р. (умовні позначення: 1 — дерев; 2 — жовта глина; 3 — сірий ґрунт; 4 — земля з домішками попелу; 5 — зола; 6 — чорнозем; 7 — чорнозем з домішками глини; 8 — бура глина; 9 — глина з домішками землі; 10 — похований ґрунт; 11 — суглинок; 12 — заповнення ям; 13 — материк; 14 — дерево; а — східна стінка розкопу ПМ 1; б — південна стінка цього ж розкопу; в — західна стінка цього ж розкопу; г — північна стінка прирізки розкопу ПМ 1; д — план розкопу ПМ 1; е — план розкопу ПМ 2, зачистка — за: Шрамко 1975; 1987)

нозем; 7 — чорнозем з домішками глини; 8 — бура глина; 9 — глина з домішками землі; 10 — похований ґрунт; 11 — суглинок; 12 — заповнення ям; 13 — материк; 14 — дерево; а — східна стінка розкопу ПМ 1; б — південна стінка цього ж розкопу; в — західна стінка цього ж розкопу; г — північна стінка прирізки розкопу ПМ 1; д — план розкопу ПМ 1; е — план розкопу ПМ 2, зачистка — за: Шрамко 1975; 1987)

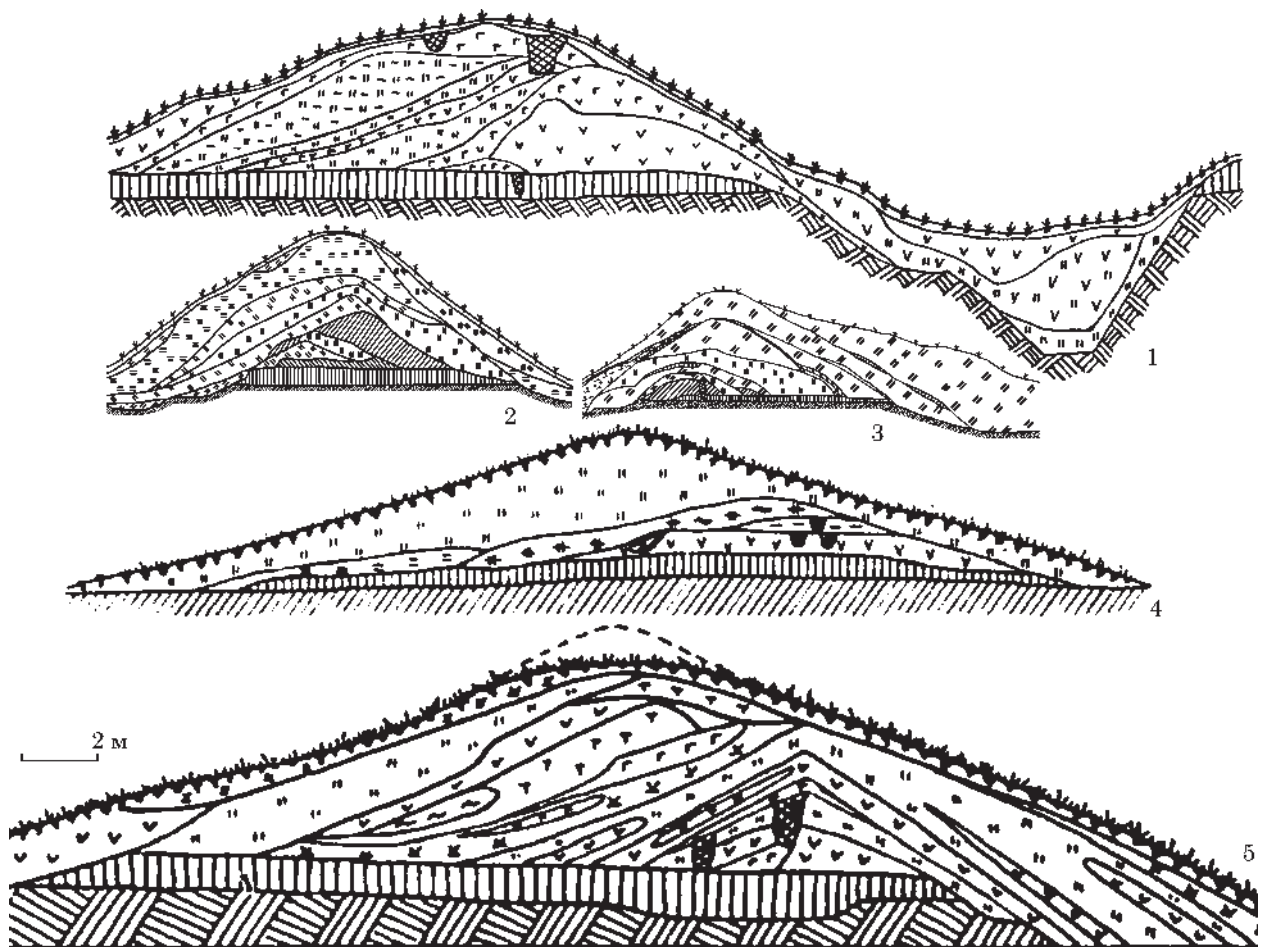


Рис. 14. Дослідження валу та рову на Великому укріпленні Більського городища у різні роки: 1 — розріз валу й рову, 1988—1989 рр. (за: Шрамко, Шрамко 1991); 2 — розріз валу в околицях с. Куземин, 2006 р. (за: Гавриш 2008); 3 — розріз валу в урочищі Куземинські Ставки, 2006 р. (за: Гавриш 2008); 4 — розріз валу біля дороги з Більська на Котельву, 1966 р. (за: Шрамко 1973); 5 — розріз валу в урочищі Царина, 1960 р. (за: Шрамко 1987)

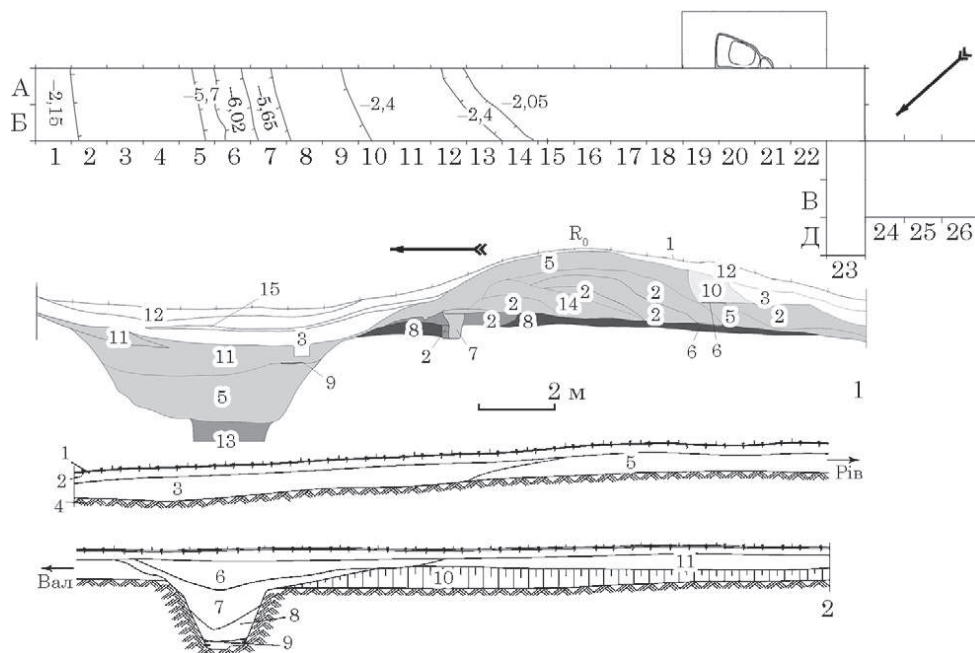


Рис. 15. Дослідження захисних споруд Більського городища: 1 — перетин валу й рову Куземинського укріплення, 2014 р. (умовні позначення: 1 — дерновий шар; 2 — глинистий супісок; 3 — чорноземний затік; 4 — темно-бурий суглинок; 5 — бурий суглинок з рудими глинистими прошарками; 6 — пропечена глина; 7 — стовпова яма; 8 — материковий суглинок; 9 — вуглецевий прошарок; 10 — розвал пічки нового часу; 11 — бурий суглинок з домішками піску; 12 — гумусований шар; 13 — бурий суглинок; 14 — сірий суглинок; 15 — темний затіклий шар — за: Гречко 2015; Крютченко 2019b); 2 — перетин валу й рову «Південного Валу», 2018 р. (умовні позначення: 1 — дерновий шар; 2 — орний шар; 3 — зораний вал; 4 — материковий суглинок; 5 — тіло валу; 6 — заораний чорнозем; 7 — чорноземний затік рову; 8 — чорноземний затік рову; 9 — глиноземний затік рову; 10 — поховальний ґрунт; 11 — культурний шар поселення — за: Крютченко 2019b)

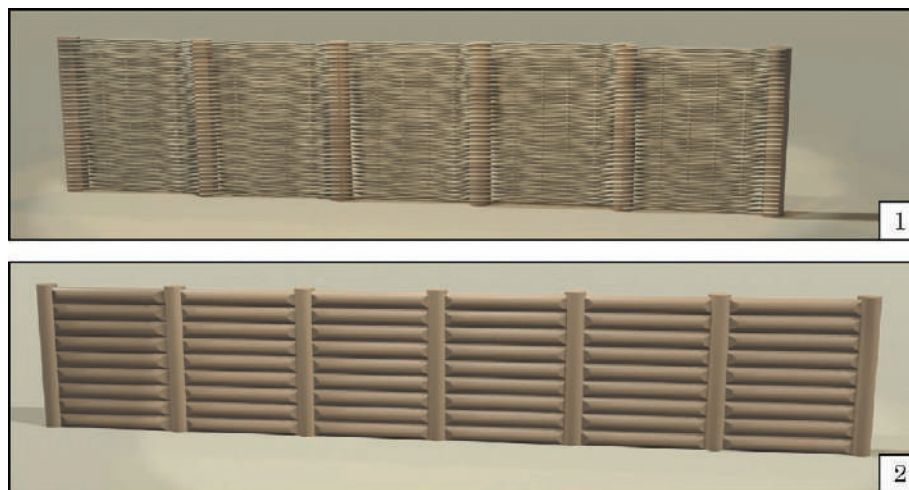


Рис. 16. Реконструкція дерев'яної огорожі першого будівельного періоду Східного укріплення Більського городища (візуалізація — В. С. Шрамко): 1 — стіна у вигляді тину (плетіння); 2 — стіна зроблена з колод

близько 1,5 м в землю вкопували вертикальні стовпи, між якими встановлювали легку конструкцію подібну тину (рис. 16: 1); б) у кожному з вкопаних вертикальних стовпів з двох боків могли бути зроблені пази, в які вставлялись горизонтально покладені дошки або колоди, тобто то була стіна, зроблена з колод (рис. 16: 2). Саме такий зовнішній вигляд стіни був запропонований Б. А. Шрамком на основі матеріалів розкопу 20 (рис. 11; 12) (Шрамко 1975, с. 100—101, рис. 5; Шрамко, Корост, Задніков 2018, с. 90, рис. 12). Слід зазначити, що на думку дослідника конст-рук-

ція захисних стін обох будівельних періодів виглядала однаковою (рис. 15; Шрамко 1975, с. 103).

На думку Б. А. Шрамка, подібний вигляд мала дерев'яна стіна Люботинського городища (рис. 18). Відстань між вертикальними стовпами її основи не перебільшувала 10 м (Шрамко 1998, с. 15, рис. 7). Д. С. Гречко та Г. Є. Свистун вважають, що подібну будову мала захисна стіна Циркунівського городища (Гречко, Свистун 2006, рис. 5), але на жаль, дослідникам не вдалось з'ясувати відстань між вертикальними стовпами. Також

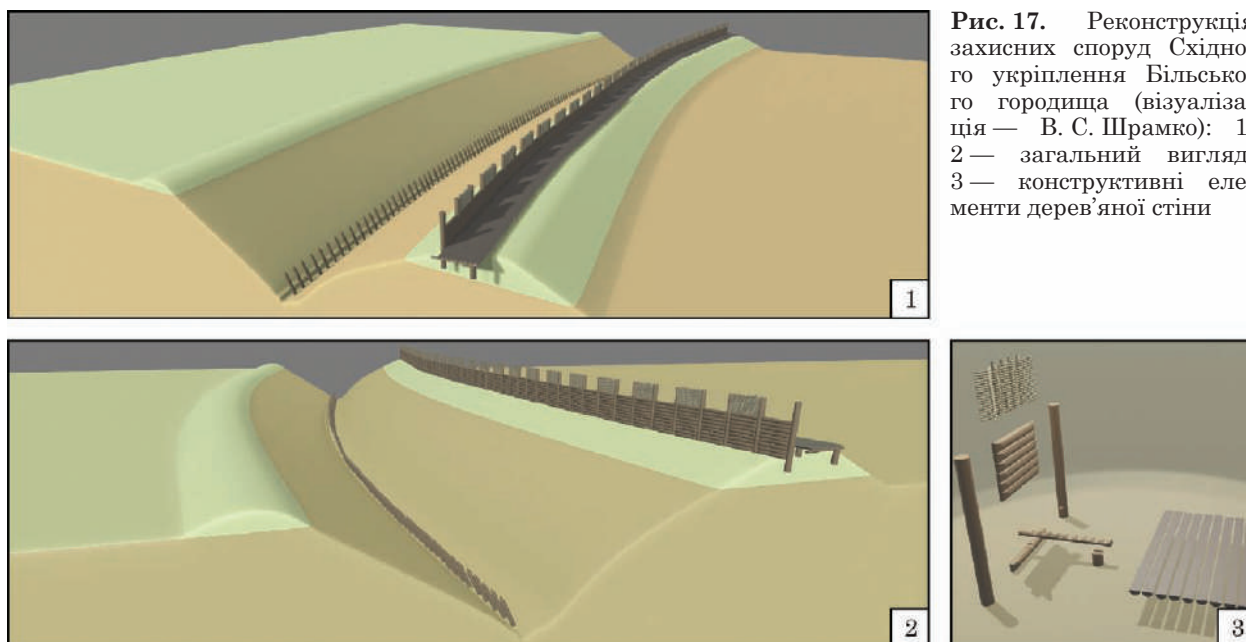


Рис. 17. Реконструкція захисних споруд Східного укріплення Більського городища (візуалізація — В. С. Шрамко): 1, 2 — загальний вигляд; 3 — конструктивні елементи дерев'яної стіни

можна відмітити і цікаву деталь в запропонованій авторами реконструкції захисної огорожі цього городища. У верхній частині дерев'яної стіни передбачені горизонтальні отвори — ймовірно бійниці, у вигляді прямокутних вирізів між суцільно закладними колодами (рис. 19). Такі вузькі отвори більше нагадують бійниці для вогнепальної зброї. Вести обстріл з луку через такі щілини, на наш погляд, було неможливо через відсутність достатнього вертикального огляду.

М. М. Дараган, проаналізувавши результати досліджень захисних споруд Українського лісостепу запропонувала узагальнену реконструкцію дерев'яної стіни, як систему з вертикальних та горизонтальних колод, яку вона називає «палісадом»¹ (рис. 20: 1—3; Дараган 2017, с. 35, рис. 49). Ми вважаємо, що у багатьох випадках захисна стіна була простішою за будовою. Скоріш за все вона мала вигляд тину (рис. 16: 1). Так, перший будівельний період на Західному укріпленні Більського городища також був представлений дерев'яною стіною у вигляді тину з вертикальними стовпами, вкопаними на відстані лише 0,15—0,18 м (рис. 13; Шрамко 1987, с. 29, рис. 7). Незначна відстань між вертикальними колодами також була зафіксована і в розкопі ПМ 2 (Шрамко 1975, с. 114, рис. 7: Е).

1. Хоча насправді «палісад» — (від фр. Palissade <лат. Palus — «пал», «кіл», «стовп») — старовинна оборонна споруда у вигляді частоколу вертикально вбитих у землю товстих, загострених зверху колод, суцільний паркан із жердин, щільний ряд забитих або закопаних вертикальних дерев'яних стовпів» (див напр. ред. Бусел 2005, с. 878; ред. Коломієць, Склярєнко 2003, с. 267). Отже реконструкція стіни за М. М. Дараган (рис. 20: 1) не є палісадом.

Конструкцію у вигляді тину зафіксували О. Є. Фіалко та Ю. В. Болтрик на Трахтемирівському городищі. На відстані біля одного метру один від одного вбивались вертикальні колоди, між якими був легкий тин (рис. 22; Фіалко, Болтрик 2003, с. 70, рис. 24). А. О. Моруженко на основі досліджень захисних споруд городищ поблизу с. Кам'янка та с. Сосонка на Ворсклі, в яких виявлені поодинокі стовпові ями, також зробила реконструкцію захисної стіни у вигляді вертикальних стовпів та тину між ними (рис. 23; Моруженко 1975, рис. 4). Залишки частоколу від тину вдалось простежити на Мотронинському городищі, де зафіксовані зотлілі дерев'яні стовпці діаметром 10—15 см, щільно встановлені на одній лінії (рис. 21; Chochorowski, Skory 2006, fot. 9). Захисну стіну у вигляді частоколу пропонують Д. С. Гречко та Г. Є. Свистун за результатами вивчення розрізу валу скіфського часу на городищі біля с. Мохнач (Гречко, Свистун 2006, рис. 3), в розкопі 12 якого на древній поверхні були простежені залишки ряду стовпових ям (рис. 19: 1; Гречко, Свистун 2006, рис. 2).

Укріпленні тільки дерев'яним тином поселення зафіксовані в лужицькій культурі в Сілезії (південно-західна Польща). Нині на цій території на трьох пам'ятках (Забродзе (Zabrodzie), Старий Сьлешув 17 (Stary Sleszów 17) (рис. 24) і Мілейовіце 19 (Milejowice 19) (рис. 25)) раннього залізного віку (HaC) також зафіксовано легку огорожу (тин), що охоплювала заселену територію (Buchner, Markiewicz 2019; Bugaj, Kopiasz 2006; Baron, Golański, Schellner 2011, p. 335; Buchner 2018, p. 379—380).

Цікаво, але на думку деяких дослідників, поселення, що були обнесені парканом

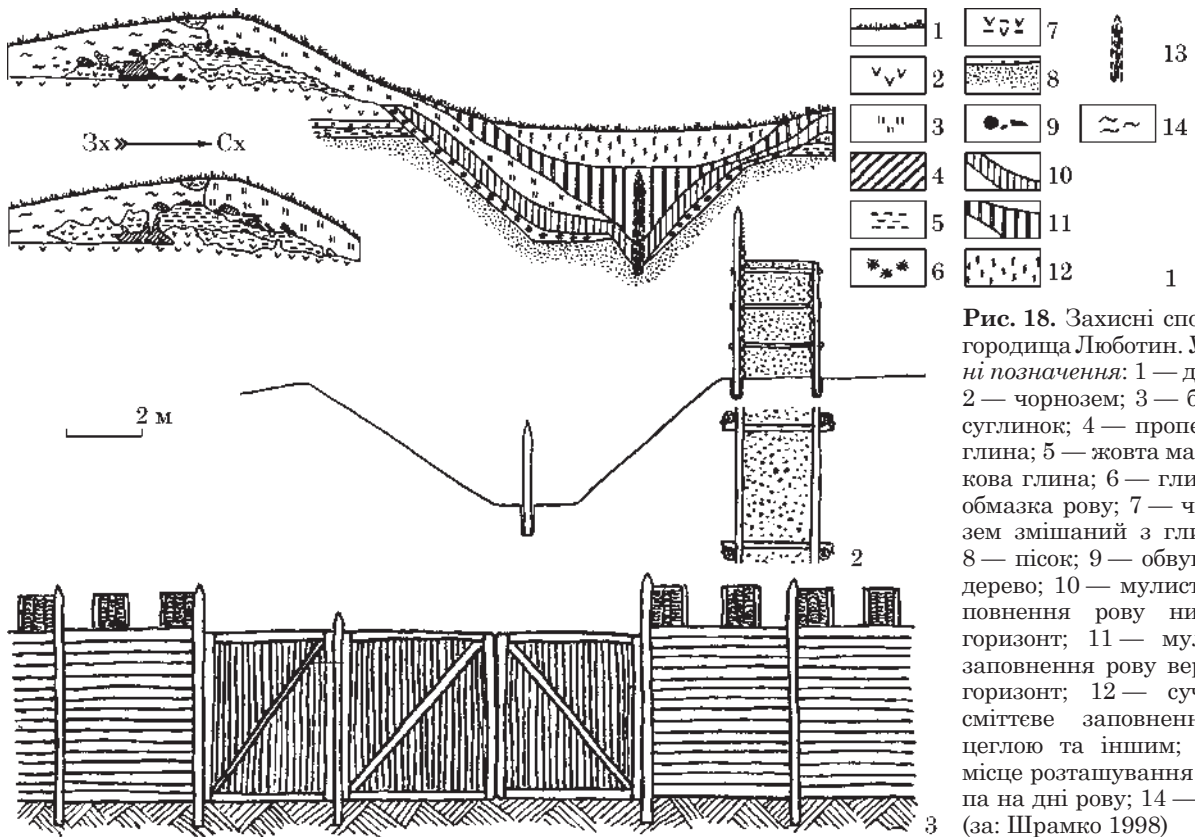


Рис. 18. Захисні споруди городища Люботин. Умовні позначення: 1 — дерев; 2 — чорнозем; 3 — бурий суглинок; 4 — пропечена глина; 5 — жовта материкова глина; 6 — глиняна обмазка рову; 7 — чорнозем змішаний з глиною; 8 — пісок; 9 — обвуглене дерево; 10 — мулисте заповнення рову нижній горизонт; 11 — мулисте заповнення рову верхній горизонт; 12 — сучасне сміттєве заповнення з цеглою та іншим; 13 — місце розташування стовпа на дні рову; 14 — зола (за: Шрамко 1998)

у вигляді тину мали зовсім іншу функцію ніж відкриті селища без огорожі. Науковці вважають, що будівництво паркану не мало захисного характеру, а було демонстрацією сили та показувало виключний статус його мешканців (Baron, Golański, Schellner 2011, р. 336—337)¹. Можливо така традиція була принесена з Гальштату і пояснюється деякими культурними перетвореннями, а

1. Слід зазначити, що з приводу цих парканів існує і інша думка. Так, Томаш Гралак вважає їх загоном для великої рогатої худоби та коней, або взагалі пропонує розглядати їх як стоянку для возів (Gralak 2017, р. 35).

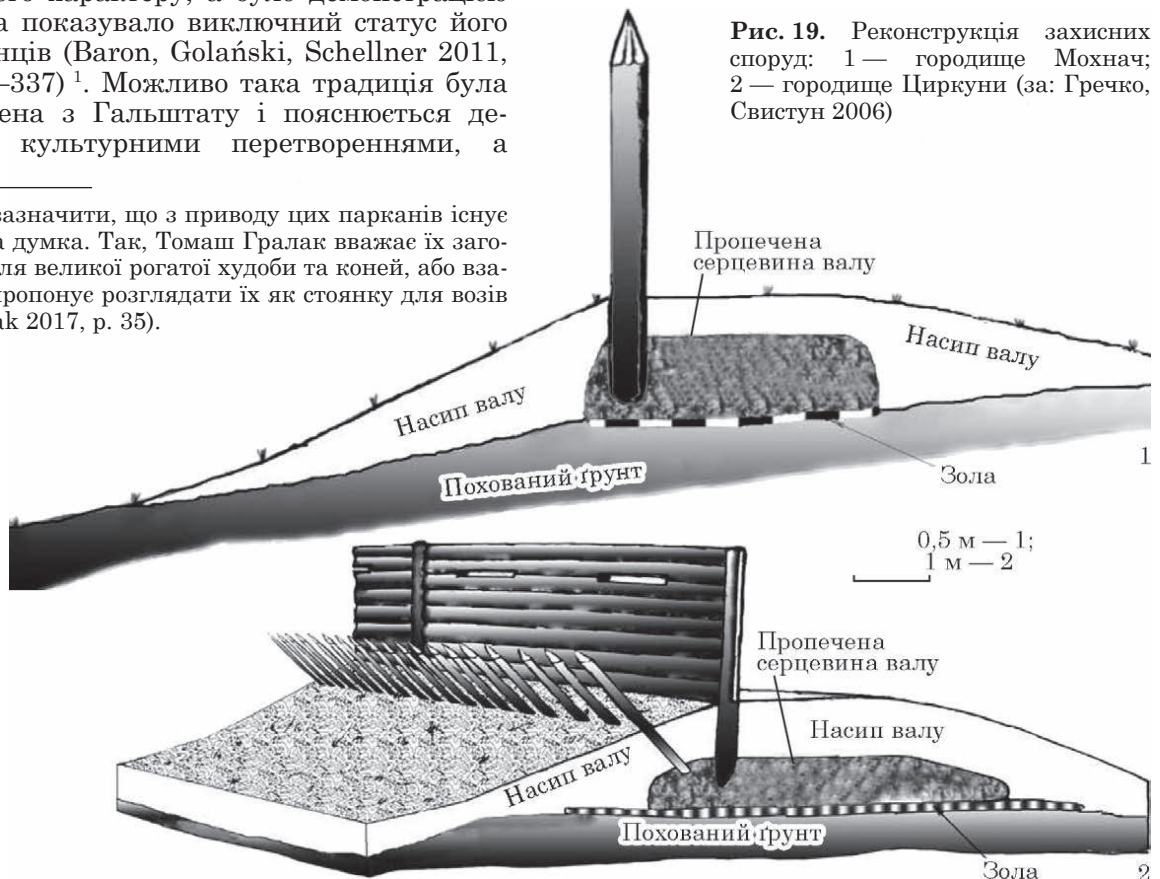


Рис. 19. Реконструкція захисних споруд: 1 — городище Мохнач; 2 — городище Циркуни (за: Гречко, Свистун 2006)

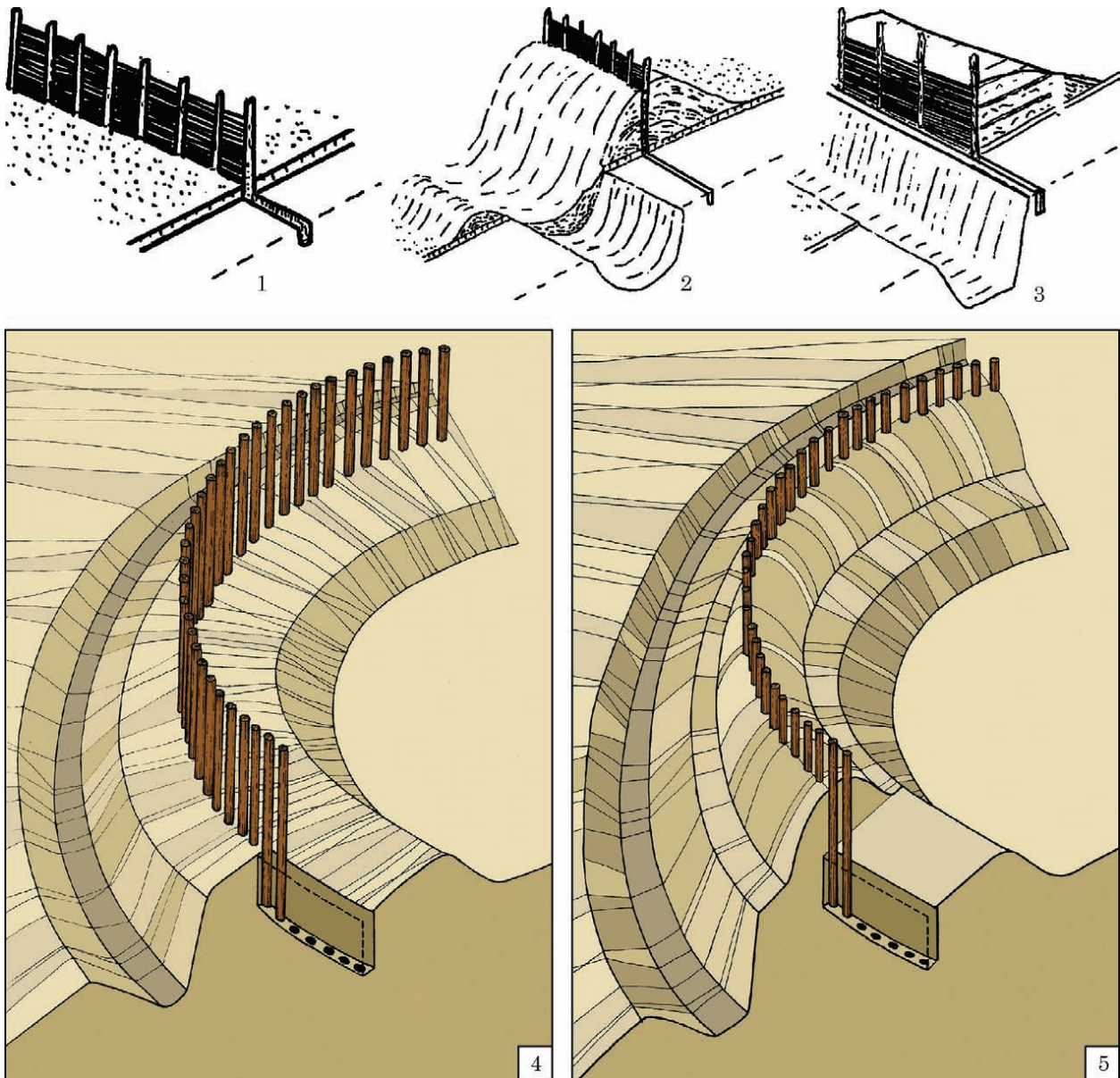


Рис. 20. Можливі реконструкції захисних споруд першого будівельного етапу лісостепових городищ скіфського часу, за: 1—3 — Дараган 2017; 4, 5 — Daragan 2020

саме процесом політичного та економічного розшарування суспільства того часу (Härke 1989, p. 196—197). Свідомством того є аристократичні та багаті поховання на території Західного та Східного Гальштату (напр: Augstein 2017, p. 237—253; Glunz-Hüsken 2017, p. 271—285; Fernández-Götz, Arnold 2017, p. 183—199; Trefný 2017, p. 109—126). Не випадково у південно-західній Німеччині відомі численні огорожені селища періоду HaD, що мають окрему назву «Herrenhof» (укр. «садиба») або «Herrensitz» («маєток») та інтерпретуються як аристократичні резиденції (Kopiasz 2003, 157; Gralak 2017, p. 32; Schumann 2011, p. 77—80)¹. На такій

закритій території могла мешкати новостворена місцева аристократія, яка свідомо відокремлювала свої будинки і могили від решти суспільства і створювала свій власний соціальний простір (Bugaj, Kopiasz 2006, p. 200). Неукріплені поселення, огорожені дерев'яною стіною, є в Богемії (Чехія), де датуються періодом HaC (Vokolek, Sedláček 2010, p. 268—276, fig. 3; 10—12; Gralak 2017, p. 32). На території Молдови частокіл зафіксовано на городищі Сахарна Маре, що відноситься до VI—V ст. до н. е. (рис. 26; Zanosi 2011, с. 126). Взагалі подібна огорожа відома на багатьох поселеннях доби бронзи в різних частинах Європи (Harding 2000, p. 58; Baron, Golański, Schellner 2011, p. 339).

Близької точки зору дотримується М. М. Дараган, вважаючи, що оточення частотолком великої території поселення було

1. Хоча останнім часом стосовно такої інтерпретації цих поселень висловлені критичні зауваження, див. напр.: Schumann 2011, p. 79—80.



Рис. 21. Мотронинське городище. Розріз зовнішньої захисної системи «у розкопі В. Хвойки»: 1 — вигляд на дерев'яну конструкцію першого будівельного горизонту; 2 — ямки від частоколу дерев'яної конструкції першого будівельного горизонту (за: Chochorowski, Skory 2006)

Рис. 22. Реконструкція захисних споруд Трахтемирівського городища (за: Фіалко, Болтрик 2003)

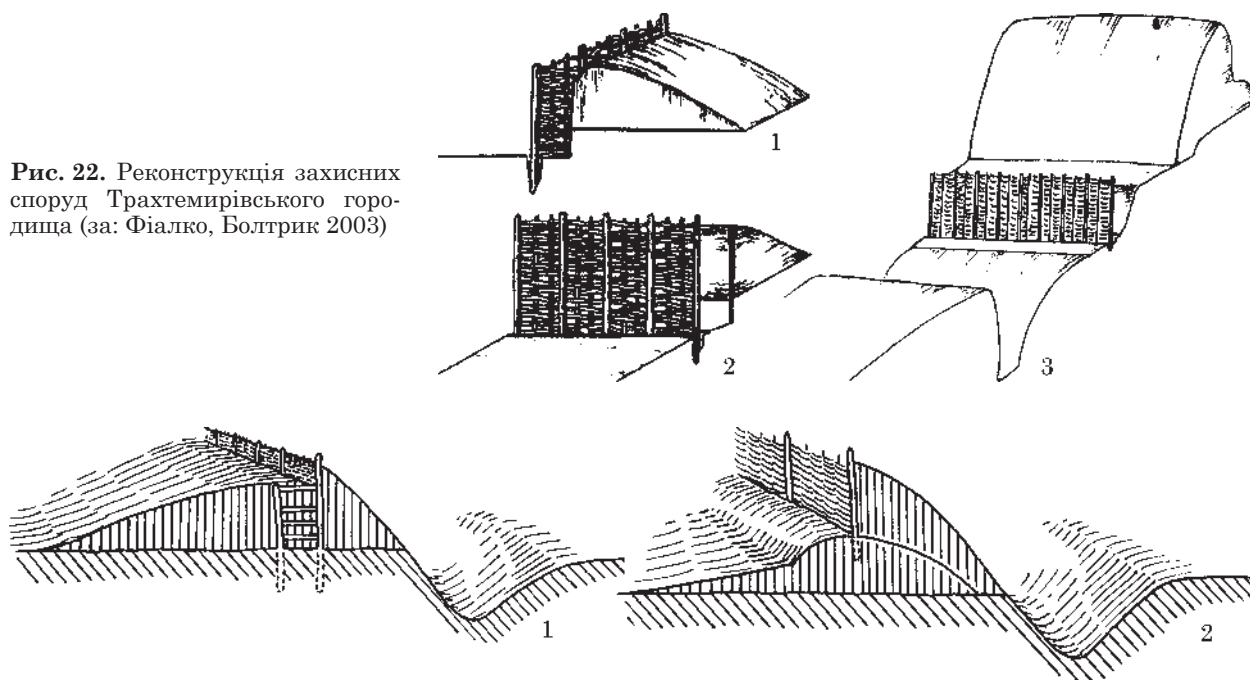


Рис. 23. Реконструкція: 1 — захисні споруди першого будівельного періоду Кам'янського городища; 2 — укріплення біля с. Сосонка другого будівельного періоду (за: Моруженко 1975)

значним економічним та трудомістким заходом, який не мав військово-захисного значення (Daragan 2020, p. 133). Можливо він маркував підконтрольну територію соціальної верхівки. Так, з другої половини VII ст. до н. е. у Дніпровському Лісостепу, за матеріалами поховальних комплексів також чітко простежується соціальне розшарування суспільства. У цей час напевно формується нова еліта (Daragan 2020, p. 133, 135). Свого часу Б. А. Шрамко ставив під сумнів захисні функції валу Великого Більського городища (Шрамко, Шрамко, Задніков 2018, с. 30).

Таким чином, зовнішній вигляд захисної стіни першого, найбільш раннього будівельного періоду на Східному укріпленні та в цілому на Більському городищі, скоріш за все був досить простим за конструкцією та являв собою систему з вкопаних рівні проміжки (від 1 до 3 м) вертикальних стовпів (можливо з ріст людини — висотою близько 2 м), між якими встановлювалась стіна, подібно тину, або закріплювались горизонтальні дошки, вставлені в пази. На наш погляд, така система не передбачала виконання захисних функцій на випадок бойових дій, а

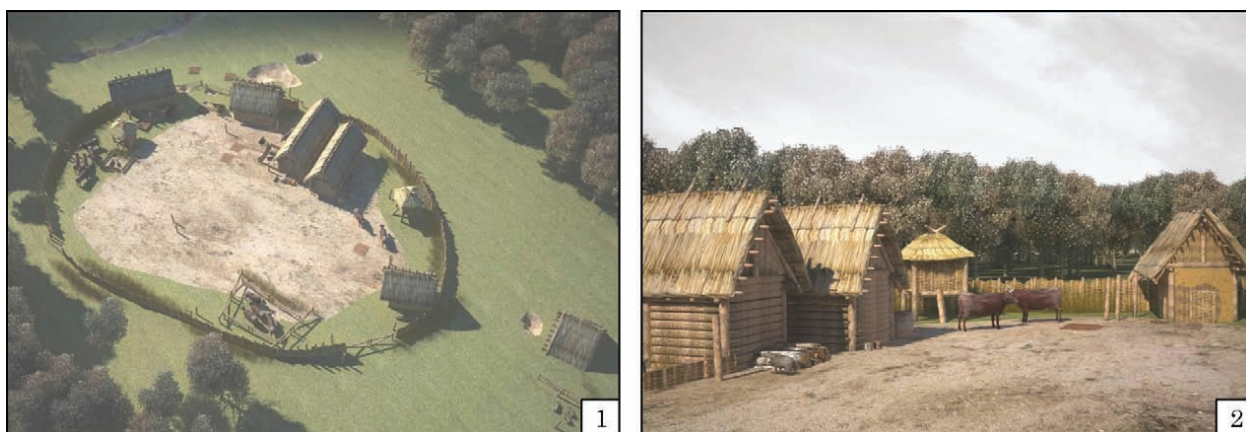


Рис. 24. 3D-візуалізація поселення Старий Сьлешув 17 (Stary Śleszów 17): 1 — загальний вигляд поселення; 2 — будинки й захисна стіна (за: Buchner, Markiewicz 2019)

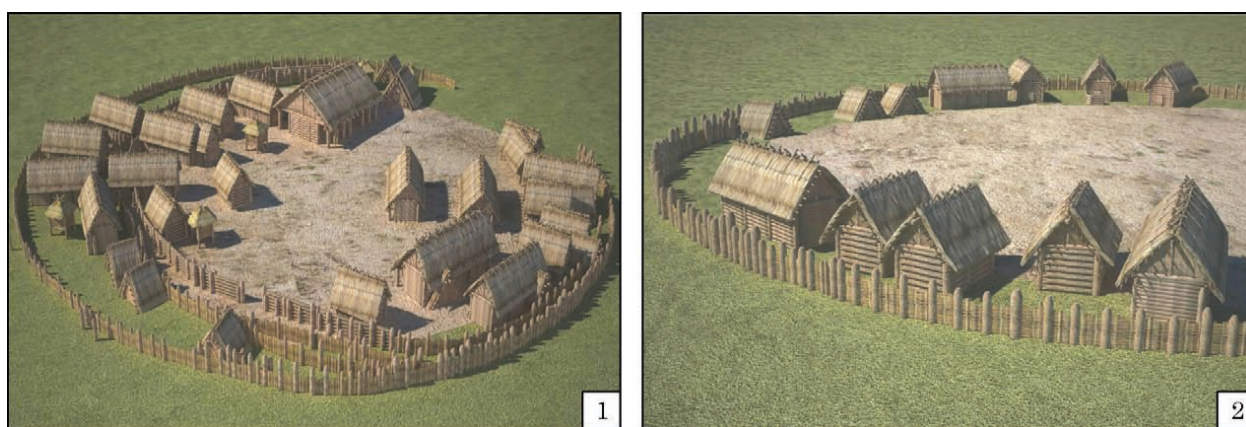


Рис. 25. 3D-візуалізація типу на поселенні Мілейовіце 19 (Milejowice 19): 1 — загальний вигляд поселення; 2 — перший період існування поселення (за: Buchner, Markiewicz 2019)

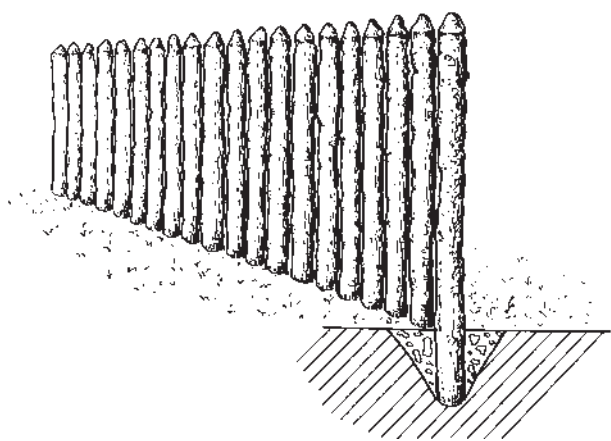


Рис. 26. Реконструкція стакочолу на городищі Сахарна Маре (за: Zanosi 2011)

лише окреслювала певну територію, до якої потрапляла найважливіша частина великих поселень, де, певно, проживали представники племінної верхівки, знаходились найважливіші для суспільства будівлі (рис. 16).

Другий будівельний період. Дослідження захисних споруд на місці розкопу 37 Східного укріплення дозволили з'ясувати, що на цьому етапі насипався земляний вал, оточе-

ний зовні глибоким ровом. Вірогідно, перед початком грандіозних будівельних робіт лінія захисту першого періоду була розібрана. Спочатку вал насипали ґрунтом, який брали на відстані 4—5 м на захід від лінії часточолу, поступово формуючи майбутній рів. Спорудження рову також було сплановано заздалегідь. При його прокопуванні будівельниками були продумана форма рову, стінки якого мають ухили: східна — під кутом 70°, а західна — 45°. При його ритті поступово на вал накидали чорноземний ґрунт, взятий з більших глибин, що мав відповідно інші відтінки кольору. Потужність чорноземного шару сягала до 0,90 м. У ньому був знайдений уламок кварцитої зернотерки. Цей пласт ґрунту був перекритий сірим суглинком, завтовшки 0,10—0,50 м.

У зв'язку з необхідністю подальшого поглиблення рову будівельники поступово вривалися в жовту материкову глину або лес. При розкопках у ньому був знайдений фрагмент кістки тварини. Вибрана з рову глина перекривала шар чорнозему. У стратиграфічному розрізі помітно декілька пластів глини, що відрізнялися відтінками кольору, оскільки на значній глибині глина більш темніша.

Таким чином, у перетині валу відобразилась так звана зворотня стратиграфія, тобто ґрунт з рову використовувався для спорудження валу. З боку поселення, для збільшення висоти укріплення, чорнозем було взято також із внутрішньої частини городища (рис. 2; 8).

На різних глибинах у товщі валу знайдено дві кістки тварин, два фрагменти стінок ліпних горщиків (рис. 9: 2—3), шматок глиняної обмазки (рис. 9: 4) та уламок зернотерки (рис. 9: 1).

На вершині валу була встановлена дерев'яна стіна, від якої залишились лише дві стовпові ями циліндричної форми, шириною 0,35—0,50 м, глибиною 0,70 м. Вони мали пласке дно та були заповнені чорноземом з суглинком (лесом) (рис. 2; 8). Попередньо можна казати, що при будівництві дерев'яної стіни були використані ті ж самі ідеї, що були опановані в першому періоді: вкопувались вертикальні стовпи, між якими у підготовлених пазах закріплювали горизонтальні колоди¹.

Рів трапецеподібної форми, у верхній частині мав ширину 11 м. Його глибина від сучасної поверхні 4,60 м, а від давньої — 4,90 м. Дно пласке, шириною 1,85 м. У дні було викопано канавку. Ширина верхньої частини — 0,45 м, нижньої — 0,22 м. Глибина від дна — 0,20 м. З боку валу рів мав більш крутий нахил під кутом 70°, ніж з напільного (45°; рис. 2).

З боку валу рів був заповнений рудим щільним мішаним ґрунтом (суглинок з чорноземом) завтовшки 0,20—0,80 м. У нижній частині рову, з двох боків фіксується два щільні суглинкові запливи. Над канавкою, на висоті 0,20 м від дна рову зафіксована згоріла дерев'яна колода розмірами 0,50 × 0,015 м, товщиною 0,03 м (рис. 2; 7: 2).

Практично на всю глибину, рів був заповнений затеклим чорним ґрунтом. Тільки в центральній частині, на глибині від 4,0—5,50 м (0,80—2,20 м від сучасної денної поверхні) фіксувались лінзи щільного сірого ґрунту, що утворились внаслідок постійної присутності вологи (Шрамко, Задніков, Кушнір 2020, с. 105). Лінзи мали товщину від 1 до 3 см (рис. 2; 7: 1—2; 8). На глибині 5,50 м під цим шаром сірого ґрунту фіксувались окремі шматки дерева діаметром до 3 см. Тут також знайдені декілька стінок ліпних горщиків (рис. 9: 9—15), шматок глиняної обмазки (рис. 9: 16), три кістки тварини. На дні рову — фрагменти стінок та денце ліпних горщиків, кістка тварини та кусок червоного пісковика (рис. 9: 5—8).

1. Саме таку реконструкцію стіни пропонував Б. А. Шрамко на основі досліджень захисних споруд в розкопі 20 (рис. 12; Шрамко 1975, рис. 5).

За ровом, із боку поля фіксувався насип висотою до 0,80 м, сформований з суглинку (рис. 2).

Обговорення. За типологією А. О. Моруженко, рів, скоріш за все, можна віднести до типу III — з канавкою на дні (Моруженко 1985, с. 171, рис. 5: 3). За типологією О. О. Крютченка — до типу II — трапецеподібні рови з сплосченим дном (Крютченко 2019а, с. 136—137). Канавку на дні рову було простежено й при дослідженні захисних споруд Куземинського укріплення. Д. С. Гречко вважає, що на дні був встановлений дерев'яний частокіл (рис. 15: 1; Гречко 2015, с. 38, рис. 3). Вірогідно такий прийом додаткового захисту був використаний при ритті рову Південного валу (рис. 15: 2; Гречко, Крютченко 2019, с. 66, рис. 5; Крютченко 2019b, с. 62, рис. 7). Траншея на дні рову зафіксована і на Опішненському городищі на р. Ворскла (Гейко 2004, с. 70, рис. 2). Аналогічний профіль мала канавка, зафіксована в рові східного ескарпованого схилу в розкопі 12 Циркунівського (Пеляшенко 2016, с. 215, рис. 2; Крютченко 2016, с. 122, рис. 6), Люботинського городища в басейні Сіверського Дінця (рис. 24; Шрамко 1998, с. 20, рис. 3; 7), а також Северинівського на Південному Бузі (Shelekhan et al. 2016, p. 76, fig. 2: 2). На схилі рову сліди від частоколу були зафіксовані на городищах біля с. Велика Гомільша (Семенов-Зусер 1949, рис. 20) та с. Циркуни (Гречко, Свистун 2006, рис. 5). Мабуть, він був присутній і на дні рову внутрішньої лінії захисту Мотронинського городища, де на рисунку профілю рову є зображення начебто нижньої частини дерев'яного частоколу (Хохоровски, Скорый 2006, с. 82, рис. 7), але в тексті немає докладного опису цього рову, тому ми можемо тільки зробити припущення про його будову.

Валоподібне підвищення яке зафіксовано за ровом, із боку поля (рис. 2) ймовірно утворилося в результаті чищення рову, коли вже існував земляний вал із дерев'яною стіною на ньому. На цей невеликий насип перед ровом звернув увагу ще Б. А. Шрамко: «Частина землі з рову, при його розчищенні під час ремонтів вже не могла викидатися на великий вал з фортечною стіною і відкидалася на зовнішній схил, утворюючи вздовж рову невеликий (до 1,1 м) насип»² (Шрамко 1973, с. 97). Подібна ситуація зафіксована і на Мотронинському городищі (Хохоровский, Скорый 2006, с. 78). У 2007 р. при складанні нового плану Східного укріплення В. В. Приймак, О. В. Коротя та Є. М. Осадчий також фіксували цей насип, приймаючи його за додатковий вал шириною 3—4 м та висотою — 1 м, навмисно створений перед

2. Тут і далі переклад українською наш.

укріпленням, так звану берму (Приймак, Осадчий, Коротя 2007, с. 14; Коротя, Осадчий 2008, с. 30, рис. 2). На цей момент ми вже звертали увагу в попередній, узагальнюючій статті про захисні споруди Східного укріплення (Шрамко, Корост, Задніков 2018, с. 92).

У зв'язку з тим, що на валу з внутрішнього боку городища фіксувався чорнозем (рис. 2; 4), який був насипаний вже після викопування рову, можна припустити наявність ще одного, ремонтного періоду. У цей час дерев'яна конструкція на валу не змінювалась а лише додатково укріплювалась і з внутрішнього боку валу досипався ґрунт.

Можливий варіант реконструкції захисної стіни. Спираючись на дані перетину валу та рову в розкопі 20 (1970—1971 рр.) Б. А. Шрамко запропонував графічну реконструкцію дерев'яної стіни (рис. 12) і зробив, таким чином, першу візуалізацію зовнішнього вигляду фортеці скіфського часу (Шрамко 1975, с. 104, рис. 5). Саме такою ми звикли уявляти будову захисних споруд Східного Більського городища.

У свою чергу, ми пропонуємо власне бачення зовнішнього вигляду фортечної стіни на момент розквіту життя на Східному укріпленні, коли будівництво фортеці було закінчено і у подальшому захисна система лише підтримувалась в належному стані.

Захисні споруди того часу, на наш погляд, мали наступний вигляд: із напільного боку був утворений невеличкий насип висотою 1—1,5 м, за яким починався трапецеподібної форми рів, який у верхній частині мав ширину 11 м, сягав глибини 4,90 м від рівня давньої денної поверхні. З боку валу рів мав більш крутий нахил (під кутом 70°), ніж з напільного (45°). Такий нахил був вдалим для ведення обстрілу з верхівки валу. Дно рову пласке, шириною 1,85 м. По центру була викопана канавка, в якій встановлено частокіл заввишки, ймовірно, близько 1 м. Така висота обумовлена метою стримувати кінноту. Крім того, за ним неможливо було сховатись, і лучник на валу міг обстрілювати нападників, які знаходились у рові. Захисний вал мав висоту 2,6—3 м. Його зовнішній схил був доволі крутим, поступово переходив з валу до глибокого рову, що ускладнювало підйом на земляний насип. Висота від дна рову до верхівки земляного валу складала 7,5—8 м. На верхівці валу була побудована стіна, ймовірно у вигляді тину з проміжками для зручності вести обстріл. Максимальна висота стіни могла бути з рід людини, тобто близько 2 м. З внутрішньої сторони до неї примикав дерев'яний поміст, по якому могли пересуватись захисники (рис. 17).

Новітні розкопки захисних споруд на західному в'їзді Східного укріплення (розкоп 37),

на наш погляд, дозволяють уточнити наявну реконструкцію, запропоновану Б. А. Шрамком на підставі розкопок 1970—1971 рр. (розкоп 20).

Для зручності сприйняття різниці, спочатку дамо короткий опис реконструкції за версією дослідника. На його думку, вал мав два будівельні періоди. Перед початком будівництва місцевість була очищена від рослинності, дерева та кущі спалені. На першому етапі — на схилі викопано рів (але якою глибиною достеменно не відомо, у зв'язку з тим що фіксується тільки один період), неподалік від краю майданчика викопана канавка, в яку на відстані близько 1 м були встановлені вертикальні стовпи, між якими закріплені горизонтальні колоди. З внутрішнього боку до стіни примикав земляний вал висотою 2,15 м (рис. 10—12). У верхній частині насипу для надання міцності дерев'яній конструкції були покладені горизонтальні колоди, один кінець яких прикріплювався до стіни, а інший — з'єднувався з вкопаними з внутрішнього боку стовпами та, таким чином, вони слугували стяжками для дерев'яного каркасу. Другий будівельний період мав таку ж архітектуру, але більшу висоту земляного насипу — до 4,8 м від підшви валу. Вертикальні стовпи були вкопані в канавку першого періоду. На думку Б. А. Шрамка, про це свідчили різні збереженість колод у канавці та стратиграфія її заповнення (Шрамко 1975, с. 100—103).

Така реконструкція була створена на основі стратиграфічних даних, проте, якщо подивитись на інші розрізи валів та ровів на цьому городищі, зроблені і Б. А. Шрамком та іншими дослідниками (І. Б. Шрамко, П. Я. Гавриш, Д. С. Гречко), то стратиграфічна картина сприймається по-іншому. На більшості розрізів (Велике укріплення: розріз 1988—1989 р. (рис. 14: 1); розріз біля с. Куземин, 2006 р. (рис. 14: 2); розріз біля Куземинських Ставок, 2006 р. (рис. 14: 3); Західне укріплення: ПМ 1 і ПМ 2, 1966 р., розріз 1985 р. (рис. 13); Східне укріплення: розкоп 20 (рис. 10—11); № 37 (2019 р.); розріз на Куземинському укріпленні, 2014 р. (рис. 15: 1)), під валом, на рівні давнього горизонту зафіксовано стовпові ями, які свідчать про наявність лише легкої дерев'яної огорожі. Залишки дерев'яного частоколу добре помітні в розрізі розкопу 20 (рис. 10—11). Відмітимо, що Б. А. Шрамко в кресленнях стратиграфії заповнення стовпової ями показав окремою позначкою — штриховкою, проте навколишній ґрунт відзначив як чорнозем (Шрамко, 1975, рис. 4: 9, 13). Таким чином, не зовсім зрозуміло яким ґрунтом заповнена стовпова яма. На жаль, в тексті статті нам не вдалось з'ясувати цей момент, але по фото можна припустити, що вона також була заповнена

чорноземом (рис. 10: 1). У тексті польового щоденника дослідника за 1970 р. відзначено, що «...при розчищенні канавки зі стовповими ямками діаметром 10—20 см, є і 8 і 15 см, <була> зола дерев'яна труха, зола від прутів»¹. Скоріш за все, це був однаковий ґрунт, який було взято при ритті рову та з часом попав у заповнення ями після руйнації вкопаного дерев'яного стовпа². Можна припустити наступну стратиграфічну картину: стовпова яма перекрита ґрунтом з чорнозему, вище якого — шар змішаного ґрунту (чорнозем з глиною), перекритий жовтою глиною. І, таким чином, також, як в розкопі 37 у цьому випадку ми маємо так звану зворотну стратиграфію, яка утворилась внаслідок викопування рову та викидання з нього материкової глини на чорноземний насип.

Крім того, ми вважаємо, що дерев'яна стіна не була встановлена на всю висоту валу, як це пропонує Б. А. Шрамко (рис. 12; Шрамко 1975, рис. 5). Скоріш за все, на першому етапі існувала тільки дерев'яна огорожа у вигляді тину (рис. 16), а на другому — вже викопували рів і насипали земляний вал, на вершині якого встановлювали дерев'яну стіну (рис. 17). Саме таку огорожу прослідковано на Західному (рис. 13; Шрамко 1987, с. 29), та в трьох розрізах Великого³ (рис. 14: 1—3; Шрамко, Шрамко 1989, с. 46; Гавриш 2007, с. 64), а також на Куземинському (рис. 15: 1; Гречко 2015, с. 37, рис. 3) укріпленнях.

Також відзначимо, що в стратиграфії розкопу 20, на схилі до рову зафіксовано зольний прошарок, який Б. А. Шрамко вважав залишками дерев'яної стіни, що сформувались у ремонтний період (Шрамко 1975, с. 103). Проте, цей зольний прошарок розташований під деяким кутом і, на наш погляд, не належить до стіни, а пов'язаний з частоколом, який було встановлено в насипу валу. Така додаткова система захисту, коли в земляному валу вкопані дерев'яні кілки або частокіл зафіксована на Циркунівському, вал другого двору (рис. 19: 2; Гречко, Свистун 2006, рис. 5), Опішненському (Гейко 2004, с. 70, рис. 2) та Великогомільшанському (Семенов-Зусер 1949, рис. 20: 2) городищах. На жаль, в розкопі 37 нам не вдалось прослідкувати такий частокіл на схилі, але це, скоріш за все, пов'язано з поганою збереженістю конструктивних елементів в цій частині валу, поверх-

ня якого частково зруйнована зсувом ґрунту від лісної стежки (рис. 4).

Слід відмітити, що є інші розрізи на Східному укріпленні (розкопи 7—9); на Великому укріпленні — розкопи 1960 р., на південь від Західного укріплення, біля дороги на Скоробір, Б. М. Граков (рис. 1: 1; 14: 5), 1966 р., на південь від Східного укріплення, біля дороги на Котельву, Б. А. Шрамко (рис. 1: 1; 14: 4). Проте в них сліди першого будівельного етапу не зафіксовані. Імовірно, причина неповноти картини в тому, що досліджені ділянки потрапили на зруйновану частину валу, або були закладені розкопи невеликих розмірів (наприклад розкоп 8 має ширину 1 м). Слід зазначити, що в них все ж таки зафіксована зворотна стратиграфія, що може вказувати на те, що укріплення мало будову яку ми уявляємо за даними наших розкопок (рис. 17).

Таким чином, на нашу думку, в обох розрізах (розкопи 20 і 37) вал утворювався практично однаково, що дозволяє нам, з урахуванням новітніх досліджень, запропонувати ще один варіант реконструкції захисних споруд Східного укріплення (рис. 17).

Питання про розміри до фортечних поселень. На жаль визначити вузькі часові рамки створення захисних споруд складно. Незважаючи на те, що на Східному укріпленні це не перший випадок їх вивчення археологічними методами, надійних хронологічних індикаторів при розкопках не було знайдено. Тільки в розкопі 9, який було закладено на валу в південній частині укріплення на глибині 0,2—0,4 м виявлена ручка хіоської амфори V ст. до н. е. Ця знахідка дозволила Б. А. Шрамку зв'язати руйнування дерев'яної стіни під час пожежі кінця VI ст. до н. е. та досипкою валу у V ст. до н. е. (Шрамко 1968, с. 27—28; Шрамко, Корост, Задніков 2018, с. 87). В інших випадках у товщі земляного валу були зустрінуті лише фрагменти ліпного посуду скіфського часу, шматки глиняної обмазки та кістки. Наприклад, в розкопі 20 Б. А. Шрамко в досипці валу зафіксував уламки посуду скіфського часу, який він датував не пізніше VI ст. до н. е. (Шрамко 1971, с. 10; Шрамко, Корост, Задніков 2018, с. 89). Але на ділянці розкопу 1 (1960 р.) було простежено, що з внутрішньої сторони вал сформовано з культурними залишками скіфського часу (Шрамко 1960, с. 26; Шрамко, Корост, Задніков 2018, с. 83), що не дозволяє впевнено казати про час його створення. Б. А. Шрамко також відмітив, що вал в цій частині збудований на території більш раннього поселення, через те, що культурний шар, виявлений під захисним валом був зафіксований і за його межами (Шрамко 1961, с. 26—27; 1975, с. 94—132). Зараз це поселення має назву Більськ 7 (Задніков,

1. Щоденник зберігається в особистому архіві дослідника.
2. Така невелика кількість чорнозему може пояснюватись тим, що рів викопували на схилі, де товщина чорнозему складає біля 0,20—0,30 м.
3. На думку П. Я. Гавриша, на першому етапі дерев'яна стіна біля с. Куземин та біля Куземинських ставків, була додатково укріплена насипом з ґрунту (рис. 14: 2—3; Гавриш 2007, с. 64).

Приймак, Гопкало 2016, с. 139)¹. Аналогічна ситуація простежена за межами південної частини Східного укріплення, а саме поблизу його рову, де у 2017 р. в розкопці 1 на поселенні Барвінкова Гора були виявлені культурні відкладення V—IV ст. до н. е. (Задніков 2018а, с. 170—174; Задніков, Шрамко 2018, с. 14—17). На різних ділянках цього поселення вони були зафіксовані й потім, у 2018 та 2019 рр., проте вже з матеріалами другої половини VI—V ст. до н. е. (Шрамко, Задніков 2019а, с. 99—118; Гречко та ін. 2019; 2020). Залишки селища в цій частині поселенського комплексу були виявлені й з внутрішнього боку валу Великого укріплення (Шапорда 2016, с. 186, рис. 1: 8; Скорий 2016, с. 172, рис. 1: 21; Скорий та ін. 2019, с. 258, № 21, рис. 291).

Цікавим є те, що культурний шар зі знахідками фіксується і в східному напрямку, за межами валу Східного городища. У 2019 році співробітниками ІКЗ «Більськ» відкрите нове поселення на території передгороддя. У цьому місці було закладено три шурфи, в яких знайдені уламки кераміки та бронзові трилопатеві вістря стріл V—IV ст. до н. е. (Шапорда та ін. 2020, с. 170, рис. 1: 9; 10; 28: 43—48).

Таким чином, є всі підстави вважати, що у другій половині VI ст. до н. е., до початку будівництва валу Східного Більського городища територія східних мисів над заплавою Ворскли, вклюно з такими пунктами, як Більськ 7, Східне, Барвінкова Гора (рис. 27), була зайнята великим неукріпленим поселенням, площа якого була дещо більшою² ніж та, яку нині оточують вали та рови Східного Більська. З часом, при будівництві захисних споруд лінія захисту була проведена так, що за її межами залишилась значна частина опанованих раніше земель. Слід зазначити і те, що після зведення захисних споруд Східного та Великого укріплень, люди продовжували жити біля валів і, що цікаво, навіть за межами оборонних споруд.

Подібну картину можна спостерігати на інших ділянках великого поселенського комплексу (Гавриш 1997, с. 73; Шапорда 2017, с. 220; Шрамко, Задніков 2019; Шрамко та ін. 2021, с. 358). Нині відомо, що поселення на місці Західного укріплення виникло ще у другій половині VIII ст. до н. е. та проіснувало до другої чверті — середини V ст. до н. е. (Шрамко 2004; 2006, с. 42; 2012а, с. 170—171; Shramko 2021, р. 175—177). Так, в західній частині поселенського комплексу, поряд з валами Західного городища зафіксоване неукріплене поселення Перемерки з матеріалами останньої третини VIII — початку VII ст. до н. е.³ (Супруненко, Корост, Шапорда 2016, с. 128—134), на якому з часом, у другій половині VII ст. до н. е. було влаштовано курганий некрополь (Кулатова, Супруненко 2010). На думку полтавських дослідників на час зведення валу Західного городища поселення Перемерки вже не існувало. Зрозуміло, що в межі укріплення не була включена і територія могильника (Супруненко, Корост, Шапорда 2016, с. 134; Корост, Шапорда 2016, с. 86). Не виключено, що до виникнення системи захисних споруд в останній третині VI ст. до н. е. (Шрамко, Задніков, Корост 2020, с. 63—65), мережа відкритих поселень, або, скоріш за все, одного великого, охоплювала і територію селища в урочищі Царина Могила⁴ та поселення на території сучасної ферми СТОВ «Скіф» (поселення «Ферма»)⁵. Як підтвердження цієї думки може бути приміщення, виявлене під валом Великого укріплення, неподалік від валів Західного городища. Авторами розкопок об'єкт датовано другою чвертю — серединою VI ст. до н. е. (Гречко, Крютченко 2017; Гречко, Крютченко, Ржевуська 2018, с. 54; Крютченко 2019b, с. 61). Зрозуміло, що земляний вал із ровом міг з'явитись тільки після цієї дати, тобто не раніше третьої чверті

1. У 2015 р. на цій території було закладено два шурфи розміром 2 × 1 м, в яких не було зафіксовано кераміку скіфського часу. Можливо це пов'язано зі слабкою насиченістю культурного шару за межами комплексів. У 2016 р. співробітниками ІКЗ «Більськ» було закладено ще три шурфи, в яких знайдено кераміку пенківської культури (Шапорда 2017, с. 183—184; Приймак 2017, с. 279, рис. 1). Посуд цієї культури зустрічався в цій частині городища і раніше (Шрамко 1980, с. 74—79; Шрамко, Задніков 2014, с. 12, рис. 23). Для остаточного вирішення питання потрібні додаткові археологічні дослідження.

2. Ймовірно, селище охоплювало територію близько 95 га. Хоча ми не виключаємо що на початку не вся територія була заселена, скоріш за все це була кушова забудова з проміжками між садибами.

3. На наш погляд, ці матеріали слід датувати серединою VII ст. до н. е.

4. С. А. Скорий, В. П. Білозор та О. Б. Супруненко вважають, що поява селища Царина пов'язана з вихідцями із Західного укріплення, які намагались винести виробничі (вогнебезпечні) об'єкти за межі поселення, тому і заснували нове поселення поряд (Скорий та ін. 2019, с. 127, 275).

5. Перші данні про те, що на території колгоспного двору або сучасної ферми ТОВ «Скіф» є поселення скіфського часу, що відображені в польовому щоденнику Б. А. Шрамка за 1969 р. (зберігається у сімейному архіві). В ньому окремо позначено поселення Царина Могила та ще одне поселення, яке заходить під ферму та колгоспний сад. У 2021 р. співробітники Історико-культурного заповідника «Більськ», поряд з фермою, на схід від валів Західного укріплення, дійсно зафіксували відкладення скіфського періоду. За надану інформацію дякуємо директору І. І. Коросту.

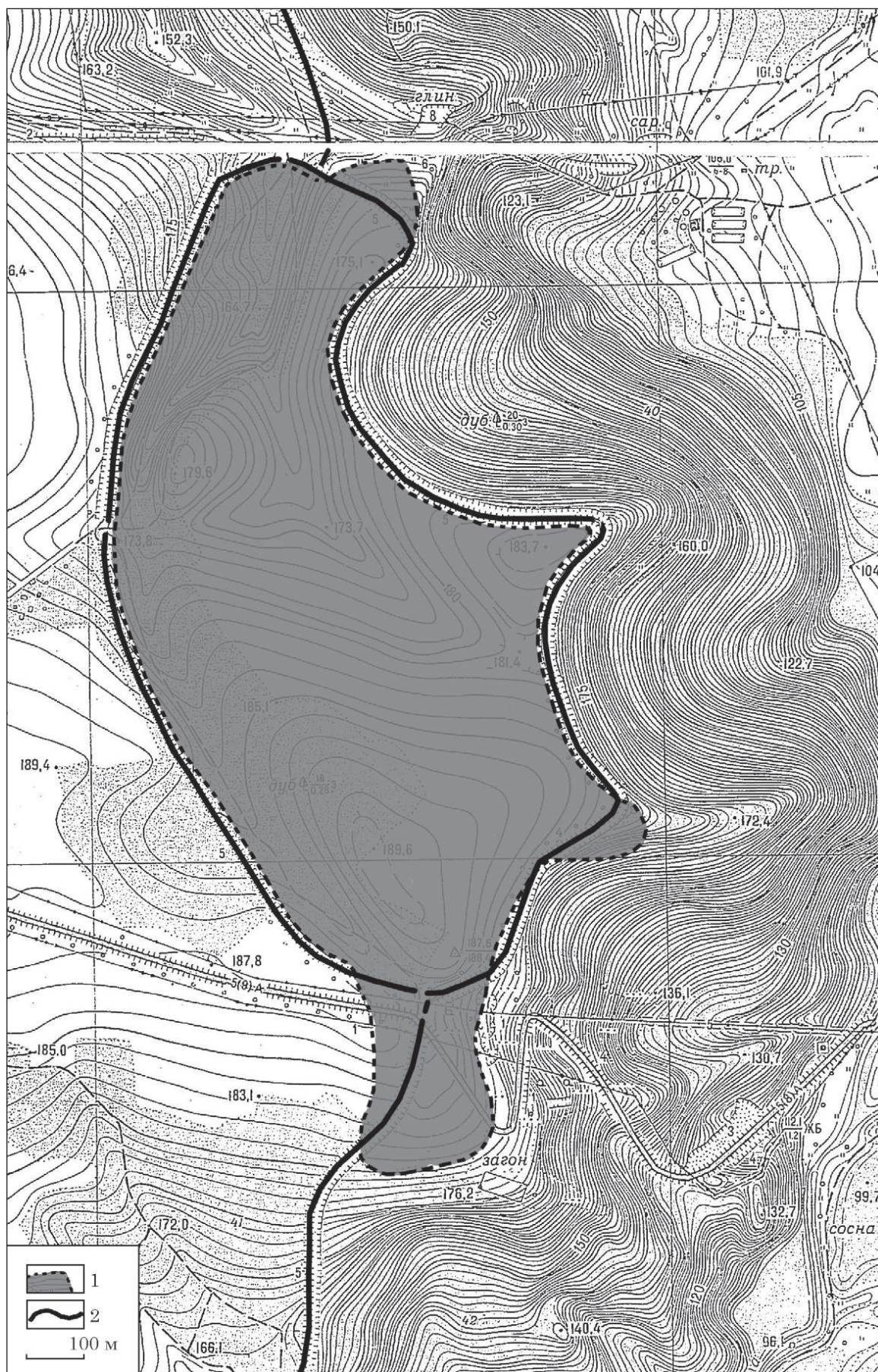


Рис. 27. Орієнтовні межі поселення дофортечного періоду на місці Східного укріплення: 1 — територія поселення; 2 — захисний вал

вказаного століття¹. Аналізуючи матеріали розкопок поселення Царина Могила дослідники дійшли висновку, що заселення цієї частини Більського поселенського комплексу відбувалось у напрямку від Західного укріплення, тому багато відкритих при розкопках об'єктів цього поселення синхронізуються із матеріалами Західного Більська (Скорий та ін. 2019, с. 124). Звернемо увагу на те, що територія селища Царина Могила на окремих ділянках підходить впритул до валів Західного укріплення² (Гавриш 2011, с. 60; Шапорда 2017, с. 191, рис. 1: 17; Скорий 2017, рис. 1: 9; Скорий та ін. 2019, с. 11, 245, рис. 1: 10; 278; 298: 10), що може вказувати на існування в до фортечний період одного великого поселення, що включало територію майбутнього Західного укріплення / городища, селищ Перемірки та Царина Могила³ (рис. 28). Цікаво, що в 2019 р. за межами валу Великого укріплення на мису, навпроти Цариної Могили також було зафіксовано селище ранньоскіфського часу, яке отримало назву Привороття (Шапорда та ін. 2020, с. 171, рис. 1: 10; 11). На думку Д. С. Гречка, територія у межах Західного укріплення та Цариної Могили була одним неукріпленим поселенням, яке поступово розвивалося протягом століть (Гречко 2020, с. 96).

Звернемо увагу на те, що під час прокладання лінії захисту Великого укріплення також була відсічена та не увійшла у межі городища частина поселення Лазьківські Ставки 1, VII—VI ст. до н. е. (Шрамко, Задніков 2019b, с. 78—88), залишившись за лінією грандіозного захисного валу (Шапорда 2017, с. 218—219, рис. 1: 22, 23; Шапорда, Корота 2018, рис. 2: 24—25; Шапорда та ін. 2018, с. 158—159, рис. 1: 12; 9: II).

1. На нашу думку, ця подія відбулась ближче до кінця третьої — початку останньої чверті VI ст. до н. е. (Шрамко, Задніков, Корост 2020, с. 64).
2. У цьому випадку сумнівно виглядає вказане П. Я. Гавришем (Гавриш 1999, с. 68) та С. А. Скорим (Скорий та ін. 2019, с. 270) критичне зауваження про помилковість датування Б. А. Шрамком валу Великого укріплення, оскільки підосва валу останнього періоду була перекрита культурним залишком селища Царина Могила (Шрамко 1987, с. 33). Проте ці ж автори в своїх роботах вказують, що територія селища простирається до валів Великого укріплення і тому знахідки з культурного шару не можуть випадково попасти на вал. Крім того, дослідження Д. С. Гречком у 2016—2017 рр. ділянки валу Великого укріплення на поселенні Царина Могила також показали, що культурний шар поселення є під валом (Гречко, Крютченко 2017; Гречко, Крютченко, Ржевуська 2018; Крютченко 2019b, с. 59—61), що ще раз доказує вірність спостережень Б. А. Шрамка.
3. Ймовірно селище охоплювало територію близько 200 га. Скоріш за все, ця територія мала куцову забудову з проміжками між садибами.

Таким чином, в різних частинах Більського городища спостерігається однакова картина формування системи оборони. До початку будівництва захисних споруд територія, охоплена поселенськими структурами була значно більшою, але тільки окремі частини відкритих поселень увійшли в межі захисних валів, оточених глибокими ровами⁴.

Питання хронології. Нещодавно С. А. Скорий ретельно розглянув історію вивчення й зібрав різні точки зору на час появи захисних споруд всіх укріплень городища (Скорий та ін. 2019, с. 267—275). Зроблено цікаві висновки, але на наш погляд ці положення потребують уточнень і тому ми знову звернемося до цього питання⁵.

На нашу думку, для визначення часу зведення земляних валів Східного укріплення, перш за все, треба спиратись на загальне датування культурних відкладень в його межах. Останні археологічні дослідження культурних нашарувань, виявлених об'єктів та вивчення колекції античної кераміки дозволяють стверджувати, що матеріальна культура, а також відкриті житлові та господарські об'єкти Східного Більська не містять матеріали раніше третьої чверті VI ст. до н. е. (Задніков 2014, с. 8; 2015; 2016; 2017; 2018b; 2019). Виходячи з логіки розвитку відкритих поселень в межах двох основних укріплень Більського городища доволі впевнено можна припустити, що спочатку найбільш значущі території двох поселень в західній та східній частині комплексу були оточені легкою дерев'яною огорожею, і лише з часом замість них були зведені потужні земляні вали із ровами, причому кожне з двох городищ ре-

4. На думку С. А. Скорого та В. П. Білозора, однією з причин появи селища в урочищі Царина Могила була потреба умисно винести виробничі комплекси за межі укріплення, оскільки вони були вогнебезпечними (Скорий та ін. 2019, с. 127). Тоді виникає питання, чому мешканці Східного поселення не виносили виробничі споруди за межі захисних стін при тому, що вільного місця на його території, враховуючи щільність забудови, було набагато менше. Відомо, що всі вони були знайдені всередині захисних споруд, більш того, у безпосередній близькості від дерев'яних стін (Шрамко 1973, с. 102; 1987, с. 116, 118, рис. 3; 1990, с. 106). До того ж за межами Східного укріплення знаходиться ще одне велике поселення кінця VI ст. до н. е. (Гречко 2019, с. 32—33; Гречко та ін. 2020, с. 59—60, рис. 7), на якому немає (поки ще не відомо) виробничих комплексів і яке з часом, у IV ст. до н. е. було використано для поховань рядового населення на місці покинутих садиб (Гречко 2019, с. 33; Шрамко, Задніков 2019a, с. 110; Гречко та ін. 2020, с. 60—64).
5. Також можна згадати роботу П. Я. Гавриша, присвячену фортифікаційному будівництву, але на жаль ця праця не була закінчена за життя автора, тому в ній відсутній довідковий апарат та посилення на літературу (Гавриш 2019).

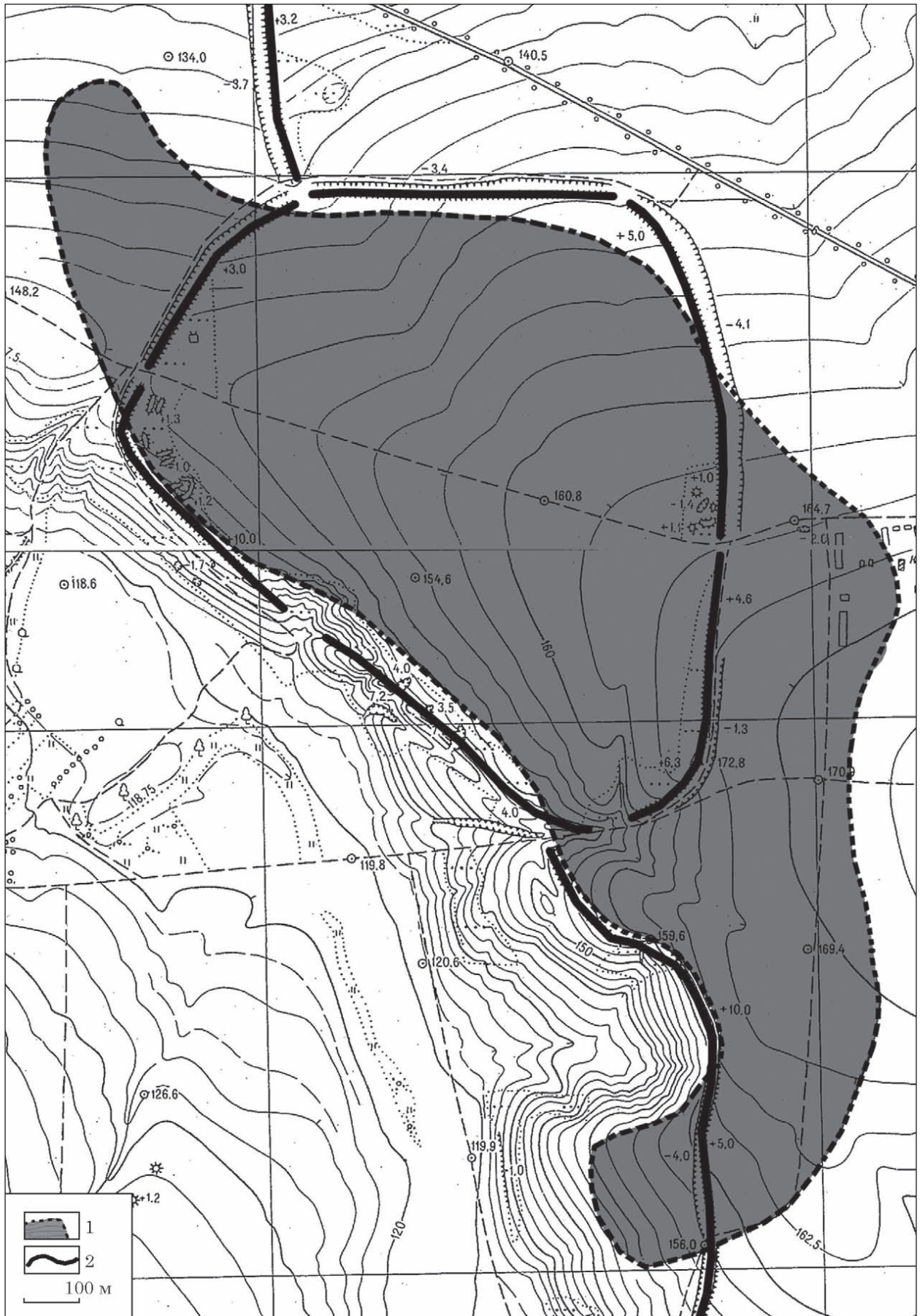


Рис. 28. Орієнтовні межі поселення дофортячного періоду на місці Західного укріплення: 1 — територія поселення; 2 — захисний вал

тально було захищено й з напільного боку, розраховане на захист за всім периметром. Трохи пізніше Західне і Східне укріплення були об'єднані загальним валом. Така послідовність створення системи оборони окремих укріплень вперше була визначена ще у 1958—1959 рр. Б. А. Шрамком (1972, с. 89—90). За спостереженнями І. Б. Шрамко, основаними на вивченні матеріалів декількох стратиграфічних горизонтів зольників Західного укріплення та їхнього співставлення з матеріалами розкопок Б. А. Шрамка на Східному укріпленні, а також з урахуванням повної обробки С. А. Задніковим античної кераміки з усіх частин Більського археологічного комплексу був зроблений висновок, про неоднчасне існування поселень у межах двох основних укріплень (Шрамко 2004) та короткий час їхнього співіснування, у часовому діапазоні одного століття, не раніше другої половини VI — не пізніше середини V ст. до н. е. (Шрамко 2010, с. 38; 2012b, с. 6; Shramko 2021, р. 178). Щодо виникнення оборонних споруд, то нами вже була виказана думка про те, що обидва поселення мали близькі причини створення попередньої огорожі у третій чверті VI ст. до н. е., а з часом — будівництва земляних валів із дерев'яною захисною стіною в умовах складної зовнішньополітичної нестабільної ситуації в лівобережному Лісостепу, в якій також опинились не тільки племена в басейнах Ворскли та Псла, а також Сіверського Дінця (Шрамко, Задніков, Корост 2020, с. 64—65). Нагадаємо, що, наприклад, у сіверськодонецькому регіоні раніш третьої чверті цього століття поселень взагалі не було. Відомі лише кургани кочовиків (Шрамко 2003, с. 108; Андрієнко 2004, с. 127; Гречко 2010, с. 100—101; Шрамко, Буйнов 2012, с. 324; Окатенко, Скорий, Зимовець 2018, с. 219—235, та ін.). Усі відомі найраніші городища, на яких проведено археологічні розкопки, містять матеріал останньої третини VI ст. до н. е. (Крютченко 2017, с. 297).

У межах Більського археологічного комплексу найповніше вивчені захисні споруди Східного укріплення, що досліджувались Б. А. Шрамком протягом декількох років (Шрамко, Корост, Задніков 2018, с. 87). Науковець зазначив, що рів Великого укріплення на півночі та півдні примикає до рову Східного укріплення під прямим кутом, а вал в обох випадках не підходить до валу Східного укріплення. Все це свідчить про те, що Східне укріплення виникло раніше за Велике (Шрамко 1973, с. 84). Крім того, дослідник також звернув увагу на те, що з напільної сторони вали Східного звернені всередину Великого укріплення, що свідчить про те, що на момент зведення земляних споруд Східного Більська валів Великого укріплення ще

не існувало (Шрамко 1969, с. 19; 1973, с. 84), а не навпаки. Проте в останній час з'явилась доволі несподівана версія формування захисної системи Більського городища, за якою Східне укріплення виникло вже після створення загального валу з ровами Великого укріплення «...иляхом «відсічення» майже правильною дугою оборонного валу частини території Великого укріплення» (Скорий та ін. 2019, с. 274). Аргументом на користь цієї версії, на думку її авторів, слугують фото космічної зйомки¹, на якій можна побачити, як східна частина укріплення точно повторює рельєф плато над заплавою р. Ворскли, а західна нібито плавно відгороджує частину Великого укріплення (Скорий та ін. 2019, с. 274). Проте, як було показано вище, Б. А. Шрамко переконливо довів, що вал та рів Великого укріплення примикають до рову Східного, але не з'єднані з ним і не утворюють загальну, непереривну оборонну лінію. Вал та рів Східного укріплення — окрема самостійна захисна одиниця, що створює умови для кругової оборони поселення. Крім того, тільки вал цього городища доволі близько підходить до краю вододільного плато та повторює його рельєф. Водночас, вал Великого укріплення, навпаки, в більшості місць проходить на відстані від 10 до 200 м метрів від краю плато, у тому числі безпосередньо в місці з'єднання двох валів. Складається враження, що його умисно намагались провести майже за прямою лінією, не повторюючи рельєф краю плато, можливо щоб уникнути зайвих трудовитрат.

Виходячи з того, що у межах Східного укріплення та інших поселень, відкритих у східній частині Більського поселенського комплексу відсутні матеріали раніше третьої чверті VI ст. до н. е., а на Західному — пізніше середини V ст. до н. е. (Задніков 2014), можна припустити, що вал як Східного, так і Великого укріплень не могли бути побудовані раніше третьої чверті VI ст. до н. е. та вже існували і, навіть ремонтувались (Східне укріплення) та досипались на початку V ст. до н. е. (Шрамко, Корост, Задніков 2018, с. 95). Захисні споруди Західного укріплення, скоріш за все, почали будуватись одночасно із Східним (Шрамко, Задніков, Корост 2020, с. 64), коли в них виникла необхідність. На наш погляд, створення подібної системи захисту поселень не пов'язано з ідеями кочовиків, присутність яких в лівобережному Лісостепу фіксується ще з VII ст. до н. е., проте протягом майже півтора століття потреба у будь-яких захисних спорудах не

1. Для того, щоб побачити абрис західної частини укріплення, не обов'язково звертатись до космічної зйомки, оскільки ця особливість прекрасно відображена на усіх планах укріплення.

виникала, навіть не змінювався образ життя місцевого осілого населення, а основними видами занять залишалось землеробство та скотарство (Шрамко та ін. 2021, с. 369—375).

Грандіозна захисна система Більського, як, можливо, і багатьох інших городищ Лісостепу, перш за все, підкреслювала особливий статус поселення як великого економічного та політичного центра із розвинутою інфраструктурою (Шрамко 2012с, с. 26; Shramko 2021, с. 198). Саме за дерев'яними стінами двох укріплень (Західного і Східного) і могли проживати представники соціальної верхівки різних племінних груп, знаходитись важливі суспільні будівлі різного призначення. В межах Східного укріплення знаходились і майстерні. Кожне з цих поселень по всьому периметру було оточено високим валом та глибоким ровом, навіть з напільного боку, які виконували, вочевидь, захисні функції. Проте, з часом, вірогідно, коли був утворений союз двох племен та побудований вал із ровом Великого укріплення, статус об'єднаного поселення став значно вищим. Воно перетворилось на великий центр Лісостепової Скіфії із розвинутими ремеслами, сталими торговельними та культурними відносинами, релігійними уявленнями (Шрамко 1987).

Висновки. Таким чином, впевнено можна казати, що території, зайняті неукріпленими поселеннями до виникнення Східного та Західного городищ були значно більшими, виходили за межі майбутньої лінії деревоземляних укріплень. Вірогідно, на початку третьої чверті VI ст. до н. е. засновники поселення, розташованого в східній частині вододільного плато оточили найбільш важливу частину селища дерев'яною огорожею (стіна з колод, або тин). Подібна за конструкцією огорожа, виходячи з матеріалів розкопок, охоплювала і поселення в межах сучасного Західного укріплення. За цим же принципом була спланована і захисна лінія Великого укріплення, оскільки залишки легкої дерев'яної стіни були зафіксовані також під його валом. Вважаємо, що така легка огорожа, без додаткових інженерних споруд не мала оборонного значення, а скоріш за все, визначала власний соціальний простір поселень, в якому знаходились садиби представників місцевих племінних верхівок. Ймовірно, приналежність до різних племінних груп спонукала мешканців двох поселень посилити систему захисту та оточити периметр земляним валом із ровом. Городища з часом поступово перетворилися на своєрідні резиденції місцевої еліти. Можна припустити, що в останній третині VI ст. до н. е., скоріш за все, в умовах нестабільної ситуації в регіоні, було створено потужну захисну лінію у виг-

ляді земляного валу з дерев'яною стіною на гребні та ровом перед ними. Вал та рів Великого укріплення, вірогідно, окреслювали межі центру союзу племен. На цій великій території мешкали представники різних етносів та різних соціальних груп. Створена захисна лінія протяжністю 35 км була актуальною до середини V ст. до н. е., тобто до того часу, коли існувало поселення в межах Західного городища. На Східному городищі життя тривало ще півтора століття, до кінця IV ст. до н. е., а величезні земляні вали та глибокі рови помітні й сьогодні.

ЛІТЕРАТУРА

- Андрієнко, В. П. 2004. Об относительной хронологии наконечников стрели з Пожарной Балки (архаический период). *Донецкий археологический сборник*, 11, с. 118-128.
- Бусел, В. Т. (ред.). 2005. *Великий тлумачний словник сучасної української мови*. Київ; Ірпінь: Перун.
- Гавриш, П. Я. 1999. До питання про утворення Великого Більського городища. В: Толочко, П. П. (ред.). *Проблеми скифо-сарматської археології Сєверного Причорномор'я*. Запорозьке, с. 67-69.
- Гавриш, П. Я. 2008. Памяткоохоронні роботи в Більському городищі. *Археологічні дослідження в Україні 2006—2007 рр.*, с. 62-66.
- Гавриш, П. Я. 2011. Нові дослідження селища Царина у Більському городищі. *Старожитності Лівобережного Подніпров'я 2011*, с. 61-78.
- Гейко, А. В. 2004. Дослідження оборонних споруд Опішненського городища скіфського часу. *Старожитності степового Причорномор'я і Криму*, 11, с. 69-74.
- Городцов, В. А. 1911. Дневник археологических исследований в Зеньковском уезде Полтавской губернии в 1906 году. В: *Труды XIV Археологического съезда*. 3. Москва: Г. Лисснер, Д. Собко, с. 91-161.
- Гречко, Д. С. 2010. *Населення скіфського часу на Сєверському Дінці*. Київ: ІА НАН України.
- Гречко, Д. С. 2015. Результати археологічних досліджень Куземинського укріплення. *Археологічні дослідження Більського городища 2014*, с. 35-49.
- Гречко, Д. С. 2020. Поселенські системи Дніпровського Лісостепового Лівобережжя другої половини VII — середини VI ст. до н. е. *Археологія і давня історія України*, 3 (36), с. 91-100.
- Гречко, Д. С., Крютченко, О. О. 2017. Дослідження в ур. Царина Могила в 2016 р. *Археологічні дослідження Більського городища 2016*, с. 80-97.
- Гречко, Д. С., Крютченко, О. О. 2019. Дослідження «Південного» валу Більського городища у 2018 році. *Археологічні дослідження Більського городища 2018*, с. 61-68.
- Гречко, Д. С., Свистун, Г. Є. 2006. Деякі питання вивчення лісостепових городищ скіфського часу на Сєверському Дінці. *Археологія*, 4, с. 18-29.
- Гречко, Д. С., Крютченко, О. О., Ржевуська, С. С. 2018. Археологічні дослідження Більського археологічного комплексу в 2017 році. *Археологічні дослідження Більського городища 2017*, с. 42-74.
- Гречко, Д. С., Демчук, Ж., Крютченко, О. О., Ржевуська, С. С. 2019. Дослідження поселення та ґрун-

тового могильника в ур. Барвінкова Гора у 2018 р. *Археологічні дослідження Більського городища 2018*, с. 27-34.

Гречко, Д. С., Крютченко, О. О., Ржевувська, С. С., Каряка, О. В. 2020. Дослідження в ур. Барвінкова Гора у 2019 р. *Археологічні дослідження Більського городища 2019*, с. 59-74.

Грицюк, В. М. 2004. Система оборонних позицій і в'їздів Східного та Західного укріплень Більського городища. В: Черненко, Е. В., Ролле, Р., Скорый, С. А., Махортых, С. В., Херц, В., Белозер, В. П. *Исследования совместной Украинско-Немецкой археологической экспедиции в 2003 г.* Киев: ИА НАН Украины; DFG, с. 86-97.

Дараган, М. Н. 2017. Городища-гиганты скифской эпохи в Украинской Лесостепи (особенности расположения и фортификации). Вводные замечания. *Археология и геоинформатика*, 8, CD-ROM. Москва: ИА РАН.

Задніков, С. А. 2014. *Античний керамічний імпорт на Більському городищі скифського часу*. Автореферат дисертації к. і. н. Київ.

Задніков, С. А. 2015. Східне укріплення Більського городища: результати досліджень 2014 року. *Археологічні дослідження Більського городища 2014*, с. 7-17.

Задніков, С. А. 2016. Исследование Восточного Бельского городища 2015 г. Раскоп № 35. *Археологічні дослідження Більського городища 2015*, с. 38-52.

Задніков, С. А. 2017. Исследование Восточного Бельского городища в 2016 г. Раскоп № 35. *Археологічні дослідження Більського городища 2016*, с. 36-65.

Задніков, С. А. 2018а. Археологічні розвідки та розкопки на Більському городищі в 2017 р. *Археологічні дослідження Більського городища 2017*, с. 170-187.

Задніков, С. А. 2018б. Античная керамика из раскопа № 35 Восточного укрепления Бельского городища. В: *Forum Olbicum II Пам'яті В. В. Кранівіної (до 150-річчя дослідження Ольвії). Матеріали міжнародної археологічної конференції 4—6 травня 2018 р.* Миколаїв, с. 108-109.

Задніков, С. А. 2019. Роботи Скіфської експедиції Харківського університету на Східному укріпленні Більського городища в 2018 році. *Археологічні дослідження Більського городища 2018*, с. 46-60.

Задніков, С. А., Приймак, В. В., Гопкало, О. В. 2016. Археологічні розвідки на території Більського городища в 2015 р. *Археологічні дослідження Більського городища 2015*, с. 139-149.

Задніков, С. А., Шрамко, І. Б. 2018. Поселення скифського часу в урочищі Барвінкова Гора: загальний огляд досліджень. В: Корост, І. І. (ред.). *Старожитності Лівобережжя Дніпра*. Київ; Котельва: ЦП НАН України, УТОПІК, с. 14-18.

Коломієць, В. Т., Склярєнко, В. Г. (ред.). 2003. *Етимологічний словник української мови: У 7 т. 4: Н—П*. Київ: Наукова думка.

Корост, І. І., Шапорда, О. М., 2016. Охоронні роботи на поселенні ранньоскифського часу в ур. Перемірки у Більську. *Старожитності Лівобережного Подніпров'я 2016*, с. 87-93.

Коротя, О. В., Осадчий, Є. М. 2008. Городище раннього залізного віку і урочищі Барвінкова гора у Більську. *Археологічний літопис Лівобережної України*, 1—2, с. 30-33.

Крютченко, О. О. 2016. Захисні споруди Циркунівського городища. *Археологія і давня історія України*, 2 (19), с. 114-123.

Крютченко, А. А. 2017. Перекопский вал на Харьковщине. *Археологія і давня історія України*, 2 (23): Старожитності раннього залізного віку, с. 292-298.

Крютченко, О. О. 2019а. *Захисні споруди скифського часу Дніпро-Донецького Лісостепу*. Дисертація к. і. н. Київ: ІА НАН України.

Крютченко, О. О. 2019б. Нові дослідження захисних споруд Більського городища. *Археологія*, 3, с. 55-64.

Ляскоронский, В. Г. 1907. Городища, курганы и длинные (змиевые) валы по течению рр. Псла и Ворсклы. В: *Труды XIII Археологического съезда*. 1. Москва: Г. Лисснер, Д. Собоко, с. 175-177.

Моруженко, А. А. 1975. Оборонительные сооружения городищ Поворскля в скифскую эпоху. В: Тереножкин, А. И. (ред.). *Скифский мир*. Киев: Наукова думка, с. 133-146.

Моруженко, А. А. 1985. Городища лесостепных племен Днепро-Донского междуречья VII—III вв. до н. э. *Советская археология*, 1, с. 160-178.

Окatenко, В. Н., Скорый, С. А., Зимовец, Р. В. 2018. Курган раннескифского времени в Харьковской области. *Археологія і давня історія України*, 2 (27), с. 219-235.

Пеляшенко, К. Ю. 2016. Исследование эскарпа Циркуновского городища. В: Скоробогатов, А. М. (ред.). *Археология восточноевропейской лесостепи: материалы II-ой Международной научной конференции. Воронеж, 18—20 декабря 2015 года*. Воронеж: ВГПУ, с. 214-218.

Приймак, В. В., Коротя, О. В., Осадчий, Є. М. 2008. *Звіт про археологічні розвідки для «Зводу пам'яток історії та культури на території Сумської і Полтавської областей»*. НА ІА НАН України, ф. 64, 2007/297.

Приймак, В. В. 2017. Пам'ятки третьої чверті I тис. н. е. Більського мікрорегіону (до створення культурно-хронологічної колонки старожитностей). *Археологічні дослідження Більського городища 2016*, с. 276-285.

Семенов-Зусер, С. А. 1949. *Археологические раскопки у с. Б. Гомольша в 1949 г.* НА ІА НАН України, ф. 64, 1949/17.

Скорый, С. А. 2017. К реестру селищ скифского времени в пределах Большого укрепления Бельского городища. *Археологічні дослідження Більського городища 2016*, с. 153-178.

Скорый, С. А., Білзозор, В. П., Супруненко, О. Б., Кулатова, І. М. 2019. *Селища скифського часу в системі Великої укріплення Більського городища*. Київ: Майдан.

Супруненко, О. Б., Корост, І. І., Шапорда, О. М. 2016. Роботи в урочищі Перемірки у Більську. *Археологічні дослідження Більського городища 2015*, с. 128-138.

Фіалко, О. Є., Болтрик, Ю. В. 2003. *Напад скифів на Трахтемирівське городище*. Київ: ІА НАН України.

Хохоровски, Я., Скорый, С. А. 2006. Оборонительная система Мотронинского городища. *Археологічний літопис Лівобережної України*, 1, с. 74-84.

Шапорда, О. М. 2017. Дослідження території Більського археологічного комплексу в 2016 році. *Археологічні дослідження Більського городища 2016*, с. 179-237.

Шапорда, О. М., Корост, І. І., Овчаренко, М. І., Штанько, А. І. 2018. Розвідки на території Більського археологічного комплексу в 2017 році. *Археологічні дослідження Більського городища 2017*, с. 134-169.

Шапорда, О. М., Корост, І. І., Овчаренко, М. І., Штанько, А. І. 2020. Розвідки на території та в ок-

рузі Більського археологічного комплексу в 2019 р. *Археологічні дослідження Більського городища 2019*, с. 128-185.

Шапорда, О. М., Коротя, О. В. 2018. Паспортизація об'єктів культурної спадщини Більського мікрорегіону. *Археологічні дослідження Більського городища 2017*, с. 240-249.

Шрамко, Б. А. 1960. *Отчет о работе Скифо-славянской экспедиции Харьковского гос. Университета в 1959 г.* НА ІА НАН України, ф. 64, 1959/29.

Шрамко, Б. А. 1961. *Отчет о работу Скифо-славянской экспедиции Харьковского гос. Университета в 1960 г.* НА ІА НАН України, ф. 64, 1960/27.

Шрамко, Б. А. 1969. *Отчет о разведках и раскопках скифо-славянской археологической экспедиции Харьковского гос. университета им. А. М. Горького в 1968 году.* Науковий архів Музею археології ХНУ імені В. Н. Каразіна, ф. 1, оп. 1, спр. 33.

Шрамко, Б. А. 1971. *Отчет о работе Скифо-славянской экспедиции ХГУ в 1970 г.* НА ІА НАН України, ф. 64, 1971/46.

Шрамко, Б. А. 1972. Основные результаты раскопок 1970—1971 гг. на Бельском городище (город Гелон). В: *Тезисы докладов на секциях (пленамах), посвященных итогам полевых исследований 1971 г.* Москва, с. 89-90.

Шрамко, Б. А. 1973. Восточное укрепление Бельского городища. В: Тереножкин, А. И. (ред.). *Скифские древности.* Киев: Наукова думка, с. 82-112.

Шрамко, Б. А. 1975. Крепость скифской эпохи у с. Бельск — город Гелон. В: Тереножкин, А. И. (ред.). *Скифский мир.* Киев: Наукова думка, с. 94-132.

Шрамко, Б. А. 1987. *Бельское городище скифской эпохи: (город Гелон).* Киев: Наукова думка.

Шрамко, Б. А. 2006. Деякі підсумки досліджень Більського городища. В: Черненко, Є. В. (ред.). *Більське городище та його округа (до 100-річчя початку польових досліджень).* Київ: Шлях, с. 5-18.

Шрамко, Б. А. 2007. Основні підсумки досліджень Більського городища. *Записки наукового товариства ім. Т. Г. Шевченка, ССЛІІІ*, с. 323-334.

Шрамко, І. Б. 1990. Кузня Бельского городища. В: *Археологические исследования в центральной Черноземье в 12 пятилетке: Тезисы докладов и сообщений II межвузовской научной конференции. Белгород, февраль, 1990 г.* Белгород: БГУ, с. 107-108.

Шрамко, І. Б. 2003. Исследование округа Люботинского городища. *Археологічний літопис Лівобережної України*, 2 (2002) — 1 (2003), с. 102-108.

Шрамко, І. Б. 2004. О начальном периоде существования Бельского городища. В: Скорий, С. А. (ред.). *Від Кіммерії до Сарматії, 60 років відділу скифо-сарматської археології.* Київ: Корвін-прес, с. 103-106.

Шрамко, І. Б. 2006. Ранній період в історії геродотівського Гелону (за матеріалами розкопок зольника № 5). В: Черненко, Є. (ред.). *Більське городище та його округа (до 100-річчя початку польових досліджень).* Київ: Шлях, с. 33-56.

Шрамко, І. Б. 2010. Бельское городище: основные этапы развития. В: *Проблемы истории и археологии Украины: Материалы VII Международной научной конференции (Харьков, 28—29 октября 2010 г.).* Харьков, 2010, с. 38.

Шрамко, І. Б. 2012а. Зольники Западного Бельского городища: планиграфия и хронология. В: Щеглова, О. А. (ред.). *Славяне Восточной Европы накануне образования Древнерусского государства. Материалы международной конференции, посвя-*

щенной 110-летию со дня рождения Ивана Ивановича Ляпушкина (1902—1968) 3—5 декабря 2012 г. Санкт-Петербург. Санкт-Петербург: Соло, с. 168-172.

Шрамко, І. Б. 2012b. Бельское городище — крупнейший поселенческий комплекс Лесостепной Скифии. В: Супруненко, О. Б. (ред.). *Феномен Більського городища: збереження, дослідження та популяризація найбільшої в Європі пам'ятки доби раннього залізного віку.* Київ: Центр пам'яткознавства НАН України і УТОПШ, с. 5-8.

Шрамко, І. Б. 2012с. Большие городища Лесостепной Скифии. В: *Проблемы истории и археологии Украины. Материалы VIII Международной научной конференции. 9—10 ноября 2012.* Харьков, с. 36.

Шрамко, І. Б. 2016. Б. А. Шрамко — исследователь Бельского городища. В: Корост, І. І. (ред.). *Більське городище в наукових працях Б. А. Шрамка. Збірник наукових праць, присвячений 95-річчю від дня народження вченого.* Котельва: ІКЗ «Більськ»; Харків: ХНУ імені В. Н. Каразіна; Майдан, с. 14-26.

Шрамко, І. Б. 2019. 60 років досліджень Більського городища Харківським університетом. *Археологія*, 1, с. 144-147.

Шрамко, І. Б., Буйнов, Ю. В. 2012. Переход от бронзы к железу в Днепро-Донецкой Лесостепи. *Российский археологический ежегодник*, 2, с. 309-332.

Шрамко, І. Б., Шрамко, Б. А. 1991. Оборонні споруди Великого Більського городища. В: Супруненко, О. Б. (ред.). *Пам'ятки археології Полтавщини.* Полтава, с. 44-49.

Шрамко, І. Б., Корост, І. І., Задніков, С. А. 2018. Оборонительная система Восточного укрепления Бельского городища. *Археологія і давня історія України*, 2 (27), с. 77-100.

Шрамко, І. Б., Задніков, С. А. 2019а. Археологічні дослідження в окрузі Більського городища в 2018 році. *Археологічні дослідження Більського городища 2018*, с. 99-132.

Шрамко, І. Б., Задніков, С. А. 2019b. Дослідження ранньоскифського поселення Лацьківські Ставки І експедицією Харківського університету в 2018 році. *Археологічні дослідження Більського городища 2018*, с. 78-88.

Шрамко, І. Б., Задніков, С. А., Корост, І. І. 2020. Захисні споруди Західного укріплення Більського городища: дослідження та інтерпретації. *Феномен Більського городища 2020: Збірник наукових праць за матеріалами Всеукраїнської конференції*, с. 22-70

Шрамко, І. Б., Задніков, С. А., Кушнір, А. С. 2020. Дослідження ділянки валу на західному в'їзді до Східного укріплення (розкоп 37). *Археологічні дослідження Більського городища 2019*, с. 95-110.

Шрамко, І. Б., Снитко, І. А., Задніков, С. А., Малайревская, А. А. 2021. Усадьба раннескифского времени Западного Бельского городища. *Stratum plus*, 3, с. 357-397.

Augstein, M. 2017. Elite graves in Bavaria. Considerations of practices, status and communication of early Hallstatt communities. In: Schumann, R., Van der Vaart-Verschoof, S. (eds.). *Connecting Elites and Regions. Perspectives on contacts, relations and differentiation during the Early Iron Age Hallstatt C period in Northwest and Central Europe.* Leiden: Sidestone, p. 237-253.

Baron, J., Golański, A., Schellner, K. 2011. Problems of interpretation of early Iron Age fenced settlements. A case study of site 8 from Zabrodzie, Wrocław district. *Sprawozdania Archeologiczne*, 63, p. 319-342.

Buchner, A. 2018. Struktura przestrzenno-funkcyjnalna osady z wczesnej epoki żelaza w Starym Śleszowie, Pow. Wrocławski. *Śląskie Sprawozdania Archeologiczne*, 60, 1, p. 365-381.

Buchner, A., Markiewicz, M. 2019. 3D Images as a Source for Analysis and Interpretation of Data Obtained During Archaeological Research. In: *Proceedings of the 23rd International Conference on Cultural Heritage and New Technologies 2018. CHNT 23, 2018 (Vienna 2019)*. Режим доступу: <https://www.chnt.at/proceedings-chnt-23/> (Дата звернення 07 листопада 2021).

Bugaj, E., Kopiasz, J. 2006. Pryba interpretacji zabudowy osady z wczesnej epoki żelaza na stanowisku Milejowice 19, gm. Żórawina. In: Gediga, B., Piotrowski, W. (eds.). *Architektura i budownictwo epoki brązu i epoki żelaza w Europie Środkowej — problemy rekonstrukcji*. Biskupin; Wrocław, p. 175-208.

Chochorowski, J., Skoryj, S. 2006. Mielniki, Raj, Cigirin, Obl. Cerkassy (Ukraine). Ein Burgwall und Kurgane der skythischen Zeit. In: Blajer, W., Poleski, J. (eds.). *Recherches archéologiques de 1999—2003*. Krakow: Księgarnia Akademicka, p. 415-449.

Daragan, M. 2020. About appearance of megalithic fortifications in the Ukrainian Forest-Steppe in the early Scythian time: the search for an explanatory model. *Tyragetia*, XIV (XXIX), 1, p. 117-139.

Fernández-Götz, M., Arnold, B. 2017. Elites before the *Fürstentum*: Hallstatt C sumptuous graves between Main and Danube. In: Schumann, R., Van der Vaart-Verschoof, S. (eds.). *Connecting Elites and Regions. Perspectives on contacts, relations and differentiation during the Early Iron Age Hallstatt C period in Northwest and Central Europe*. Leiden: Sidestone, p. 183-199.

Glunz-Hüsken, B. 2017. Elites in the cemetery at Hallstatt, Upper Austria. In: Schumann, R., Van der Vaart-Verschoof, S. (eds.). *Connecting Elites and Regions. Perspectives on contacts, relations and differentiation during the Early Iron Age Hallstatt C period in Northwest and Central Europe*. Leiden: Sidestone, p. 271-285.

Gralak, T. 2017. *Architecture, Style and Structure in the Early Iron Age in Central Europe*. Wrocław.

Kopiasz, J. 2003. Osada kultury łużyckiej na wielokulturowym stanowisku Stary Śleszów 17, powiat Wrocław. *Archeologiczne Zeszyty Autostradowe*, 2; *Badania na autostradzie A4*, 1, p. 101-225.

Härke, H. 1989. Transformation or collapse? Bronze Age to Iron Age settlement in West Central Europe. In: Sørensen, M. L. S., Thomas, R. (eds.). *The Bronze Age — Iron Age transition in Europe*. British Archaeological Reports, 483. Oxford, p. 184-203.

Harding, A. F. 2000. *European Societies in the Bronze Age*. Cambridge.

Vokolek, V., Sedláček, R. 2010. The Hallstatt Age «Herrensitz» and Patterns of Urban Settlement in Opatovice nad Labem (Pardubice district, Eastern Bohemia). In: Gediga, B., Piotrowski, W. (eds.). *Role głównych centrów kulturowych w kształtowaniu oblicza kulturowego Europy Środkowej we wczesnych okresach epoki żelaza*. Biskupin; Wrocław, p. 265-282.

Shelekan, O., Lifantii, O., Boltryk, Y., Ignaczak, M. 2016. Defensive structures of Severynivka Hillfort (Excavations of 2009 and 2012—2013). *Baltic-Pontic studies*, 21: Ukrainian fortresses. A study of a strongholds system from the Early Iron Age in Podolia, p. 69-90.

Shramko, I. 2021. Bilsk (Belsk) City-Site — the Largest Fortified Settlement of Scythia. *Ancient West & East*, 20, p. 171-218.

Schumann, R. 2011. Scherben — Gruben — Grabenwerk. Der hallstattzeitliche Herrenhof von Mintraching-«Kellerfeld», Lkr. Regensburg. *Beiträge zur Archäologie in der Oberpfalz und in Regensburg*, 9, p. 49-86.

Trefný, M. 2017. Hallstatt elite burials in Bohemia from the perspective of interregional contacts. In: Schumann, R., Van der Vaart-Verschoof, S. (eds.). *Connecting Elites and Regions. Perspectives on contacts, relations and differentiation during the Early Iron Age Hallstatt C period in Northwest and Central Europe*. Leiden: Sidestone, p. 109-126.

Zanoci, A. 2011. Tipologia și evoluția construcțiilor defensive din spațiul Est-Carpatic în secolele XII/X—III a. chr. *Tyragetia*, V (XX), 1, p. 117-152.

REFERENCES

Andrienko, V. P. 2004. Ob otnositelnoi khronologii nakochnikov strelī z Pozharnoi Balki (arkhaicheskii period). *Donetskii arheologicheskii sbornik*, 11, s. 118-128.

Busel, V. T. (ed.). 2005. *Velykyi tлумachnyi slovnyk suchasnoi ukrainskoi movy*. Kyiv: Irpin: Perun.

Havrysh, P. Ya. 1999. Do pytannia pro utvorennia Velykoho Bilskoho horodyshcha. In: Tolochko, P. P. (ed.). *Problemy skifo-sarmatskoi arkeologii Severnogo Prichernomor'ia*. Zaporozhie, s. 67-69.

Havrysh, P. Ya. 2008. Pamiatkokhoronni roboty v Bilskomu horodyshchi. *Arkeolohichni doslidzhennia v Ukraini 2006—2007 rr.*, s. 62-66.

Havrysh, P. Ya. 2011. Novi doslidzhennia selyshcha Tsaryna u Bilskomu horodyshchi. *Starozhytnosti Livoberezhnoho Podniprov'ia 2011*, s. 61-78.

Heiko, A. V. 2004. Doslidzhennia oboronnykh sporud Opishenskoho horodyshcha skifskoho chasu. *Starozhytnosti stepovoho Prychornomor'ia i Krymu*, 11, s. 69-74.

Gorodtsov, V. A. 1911. Dnevnik arheologicheskikh issledovaniĭ v Zenkovskom uezde Poltavskoi gubernii v 1906 godu. In: *Trudy XIV Arheologicheskogo siezda*. 3. Moskva: G. Lissner, D. Sobko, s. 91-161.

Hrechko, D. S. 2010. *Naselennia skifskoho chasu na Siverskomu Dintsi*. Kyiv: IA NAN Ukrainy.

Hrechko, D. S. 2015. Rezultaty arkeolohichnykh doslidzen Kuzemynskoho ukriplennia. *Arkeolohichni doslidzhennia Bilskoho horodyshcha 2014*, s. 35-49.

Hrechko, D. S. 2020. Poselenski systemy Dniprovskoho Lisostepovoho Livoberezhzhia druhoi polovyny VII — sere-dyny VI st. do n. e. *Arkeolohiia i davnia istoriia Ukrainy*, 3 (36), s. 91-100.

Hrechko, D. S., Kriutchenko, O. O. 2017. Doslidzhennia v ur. Tsaryna Mohyla v 2016 r. *Arkeolohichni doslidzhenni Bilskoho horodyshcha 2016*, s. 80-97.

Hrechko, D. S., Kriutchenko, O. O. 2019. Doslidzhennia «Pivdennoho» valu Bilskoho horodyshcha u 2018 rotsi. *Arkeolohichni doslidzhennia Bilskoho horodyshcha 2018*, s. 61-68.

Hrechko, D. S., Svystun, H. Ye. 2006. Deiaki pytannia vyvchennia lisostepovykh horodyshch skifskoho chasu na Siverskomu Dintsi. *Arkeolohiia*, 4, s. 18-29.

Hrechko, D. S., Kriutchenko, O. O., Rzheluska, S. S. 2018. Arkeolohichni doslidzhennia Bilskoho arkeolohichnoho kompleksu v 2017 rotsi. *Arkeolohichni doslidzhennia Bilskoho horodyshcha 2017*, s. 42-74.

Hrechko, D. S., Demchuk, Zh., Kriutchenko, O. O., Rzheluska, S. S. 2019. Doslidzhennia poselennia ta gruntovoho mohylnyka v ur. Barvinkova Hora u 2018 r. *Arkeolohichni doslidzhennia Bilskoho horodyshcha 2018*, s. 27-34.

Hrechko, D. S., Kriutchenko, O. O., Rzheluska, S. S., Kariaka, O. V. 2020. Doslidzhennia v ur. Barvinkova Hora u 2019 r. *Arkeolohichni doslidzhennia Bilskoho horodyshcha 2019*, s. 59-74.

Hrytsiuk, V. M. 2004. Systema oboronnykh pozytsii i v'izdiv Skhidnoho ta Zakhidnoho ukriplen Bilskoho horodyshcha. In: Chernenko, E. V., Rolle, R., Skoryi, S. A., Makhortkyk, S. V., Kherts, V., Belozer, V. P. *Issledovaniia soumestnoi Ukrain-sko-Nemetskoi arheologicheskoi ekspeditsii v 2003 g.* Kiev: IA NAN Ukrainy; DFG, s. 86-97.

- Daragan, M. N. 2017. Gorodishcha-giganty skifskoi epokhi v Ukrainiskoi Lesostepi (osobennosti raspolozhenniia i fortifikatsii). Vvodnye zamechaniia. *Arkheologiiia i geoinformatika*, 8, CD-ROM. Moskva: IA RAN.
- Zadnikov, S. A. 2014. *Antychnyi keramichnyi import na Bilskomu horodyshchi skifskoho chasu*. Avtoreferat dysertatsii k. i. n. Kyiv.
- Zadnikov, S. A. 2015. Skhidne ukriplennia Bilskoho horodyshcha: rezultaty doslidzhen 2014 roku. *Arkheolohichni doslidzhennia Bilskoho horodyshcha 2014*, s. 7-17.
- Zadnikov, S. A. 2016. Issledovanie Vostochnogo Belskogo gorodishcha 2015 g. Raskop N 35. *Arkheolohichni doslidzhennia Bilskoho horodyshcha 2015*, s. 38-52.
- Zadnikov, S. A. 2017. Issledovanie Vostochnogo Belskogo gorodishcha v 2016 g. Raskop N 35. *Arkheolohichni doslidzhennia Bilskoho horodyshcha 2016*, s. 36-65.
- Zadnikov, S. A. 2018a. Arkheolohichni rozvidky ta rozkopky na Bilskomu horodyshchi v 2017 r. *Arkheolohichni doslidzhennia Bilskoho horodyshcha 2017*, s. 170-187.
- Zadnikov, S. A. 2018b. Antichnaia keramika iz raskopa N 35 Vostochnogo ukrepleniia Belskogo gorodishcha. In: *Forum Olbicum II Pam'iaty V. V. Krapivinoi (do 150-richchia doslidzhennia Olvii)*. *Materialy mizhnarodnoi arkheolohichnoi konferentsii 4—6 travnia 2018 r.* Mykolaiv, s. 108-109.
- Zadnikov, S. A. 2019. Roboty Skifskoi ekspeditsii Kharkivskoho universytetu na Skhidnomu ukriplenni Bilskoho horodyshcha v 2018 rotsi. *Arkheolohichni doslidzhennia Bilskoho horodyshcha 2018*, s. 46-60.
- Zadnikov, S. A., Pryimak, V. V., Hopkalo, O. V. 2016. Arkheolohichni rozvidky na terytorii Bilskoho horodyshcha v 2015 r. *Arkheolohichni doslidzhennia Bilskoho horodyshcha 2015*, s. 139-149.
- Zadnikov, S. A., Shramko, I. B. 2018. Poselennia skifskoho chasu v urochyskhi Barvinkova Hora: zahalniy ohliad doslidzhen. In: Korost, I. I. (ed.). *Starozhytnosti Livoberezhzhia Dnipro*. Kyiv; Kotelva: TsP NAN Ukrainy, UTOPIK, s. 14-18.
- Kolomiets, V. T., Skliarenko, V. H. (ed.). 2003. *Etymolohichni slounyk ukrainskoi movy: U 7 t.* 4: N—P. Kyiv: Naukova dumka.
- Korost, I. I., Shaporda, O. M., 2016. Okhoronni roboty na poseleenni rannoskifskoho chasu v ur. Peremirky u Bilsku. *Starozhytnosti Livoberezhnogo Podniprovia 2016*, s. 87-93.
- Korotia, O. V., Osadchyi, Ye. M. 2008. Horodyshche rannoho zaliznogo viku i urochyskhi Barvinkova hora u Bilsku. *Arkheolohichni litopys Livoberezhnoi Ukrainy*, 1—2, s. 30-33.
- Kriutchenko, O. O. 2016. Zakhysni sporudy Tsyrykuvskoho horodyshcha. *Arkheolohiia i davnia istoriia Ukrainy*, 2 (19), s. 114-123.
- Kriutchenko, A. A. 2017. Perekopskyi val na Kharkovshchyni. *Arkheolohiia i davnia istoriia Ukrainy*, 2 (23): Starozhytnosti rannoho zaliznogo viku, s. 292-298.
- Kriutchenko, O. O. 2019a. *Zakhysni sporudy skifskoho chasu Dnipro-Donetskoho Lisostepu*. Dysertatsiia k. i. n. Kyiv: IA NAN Ukrainy.
- Kriutchenko, O. O. 2019b. Novi doslidzhennia zakhysnykh sporud Bilskoho horodyshcha. *Arkheolohiia*, 3, s. 55-64.
- Liaskoronskii, V. G. 1907. Gorodishcha, kurgany i dlinnye (zmievye) valy po techeniu rr. Psla i Vorskly. In: *Trudy XIII Arkheologicheskogo siezda*. 1. Moskva: G. Lissner, D. Sobko, s. 175-177.
- Moruzhenko, A. A. 1975. Oboronitelnye sooruzhenniia gorodishch Povorskliia v skifskuiu epokhu. In: Terenozhkin, A. I. (ed.). *Skifskii mir*. Kiev: Naukova dumka, s. 133-146.
- Moruzhenko, A. A. 1985. Gorodishcha lesostepnykh plemen Dnepro-Donskogo mezhdurechia VII—III vv. do n. e. *Sovetskaia arkheologiiia*, 1, s. 160-178.
- Okatenko, V. N., Skoryi, S. A., Zimovets, R. V. 2018. Kurgan ranneskifskogo vremeni v Kharkovskoi oblasti. *Arkheolohiia i davnia istoriia Ukrainy*, 2 (27), s. 219-235.
- Peliashenko, K. Iu. 2016. Issledovanie eskarpa Tsirkunovskogo gorodishcha. In: Skorobogatov, A. M. (ed.). *Arkheologiiia vostochnoevropeiskoi lesostepi: materialy II-oi Mezhdunarodnoi nauchnoi konferentsii. Voronezh, 18—20 dekabria 2015 goda*. Voronezh: VGPU, s. 214-218.
- Pryimak, V. V., Korotia, O. V., Osadchyi, Ye. M. 2008. *Zvit pro arkheolohichni rozvidky dlia «Zvodu pam'iatok istorii ta kultury na terytorii Sumskoi i Poltavskoi oblastei»*. NA IA NAN Ukrainy, f. 64, 2007/297.
- Pryimak, V. V. 2017. Pam'iatky tretioi chverti I tys. n. e. Bilskoho mikrorehionu (do stvorennia kulturno-khronolohichnoi kolonky starozhytnosti). *Arkheolohichni doslidzhennia Bilskoho horodyshcha 2016*, s. 276-285.
- Semenov-Zuser, S. A. 1949. *Arkheologicheskie raskopki u s. B. Gomolsha v 1949 g.* NA IA NAN Ukrainy, f. 64, 1949/17.
- Skoryi, S. A. 2017. K reestru selishch skifskogo vremeni v predelakh Bolshogo ukrepleniia Belskogo gorodishcha. *Arkheolohichni doslidzhennia Bilskoho horodyshcha 2016*, s. 153-178.
- Skoryi, S. A., Bilozor, V. P., Suprunenko, O. B., Kulatova, I. M. 2019. *Selyshcha skifskoho chasu v systemi Velykoho ukriplennia Bilskoho horodyshcha*. Kyiv: Maidan.
- Suprunenko, O. B., Korost, I. I., Shaporda, O. M. 2016. Roboty v urochyskhi Peremirky u Bilsku. *Arkheolohichni doslidzhennia Bilskoho horodyshcha 2015*, s. 128-138.
- Fialko, O. Ye., Boltryk, Yu. V. 2003. *Napad skifu na Trakhtemyrviske horodyshche*. Kyiv: IA NAN Ukrainy.
- Khokhorovski, Ia., Skoryi, S. A. 2006. Oboronitelnaia sistema Motroninskogo gorodishcha. *Arkheolohichni litopys Livoberezhnoi Ukrainy*, 1, s. 74-84.
- Shaporda, O. M. 2017. Doslidzhennia terytorii Bilskoho arkheolohichnogo kompleksu v 2016 rotsi. *Arkheolohichni doslidzhennia Bilskoho horodyshcha 2016*, s. 179-237.
- Shaporda, O. M., Korost, I. I., Ovcharenko, M. I., Shtanko, A. I. 2018. Rozvidky na terytorii Bilskoho arkheolohichnogo kompleksu v 2017 rotsi. *Arkheolohichni doslidzhennia Bilskoho horodyshcha 2017*, s. 134-169.
- Shaporda, O. M., Korost, I. I., Ovcharenko, M. I., Shtanko, A. I. 2020. Rozvidky na terytorii ta v okruzi Bilskoho arkheolohichnogo kompleksu v 2019 r. *Arkheolohichni doslidzhennia Bilskoho horodyshcha 2019*, s. 128-185.
- Shaporda, O. M., Korotia, O. V. 2018. Pasportyzatsiia ob'ektiv kulturnoi spadshchyny Bilskoho mikrorehionu. *Arkheolohichni doslidzhennia Bilskoho horodyshcha 2017*, s. 240-249.
- Shramko, B. A. 1960. *Otchet o rabote Skifo-slavianskoi ekspeditsii Kharkovskogo gos. Universiteta v 1959 g.* NA IA NAN Ukrainy, f. 64, 1959/29.
- Shramko, B. A. 1961. *Otchet o rabotu Skifo-slavianskoi ekspeditsii Kharkovskogo gos. Universiteta v 1960 g.* NA IA NAN Ukrainy, f. 64, 1960/27.
- Shramko, B. A. 1969. *Otchet o razvedkakh i raskopkakh skifo-slavianskoi arkheologicheskoi ekspeditsii Kharkovskogo gos. universiteta im. A. M. Gorkogo v 1968 godu*. Naukovyi arkhiv Muzeiu arkheolohii KhNU imeni V. N. Karazina, f. 1, op. 1, spr. 33.
- Shramko, B. A. 1971. *Otchet o rabote Skifo-slavianskoi ekspeditsii KhGU v 1970 g.* NA IA NAN Ukrainy, f. 64, 1971/46.
- Shramko, B. A. 1972. Osnovnye rezultaty raskopok 1970—1971 gg. na Belskom gorodishche (gorod Gelon). In: *Tezisy dokladov na sektiakh (plenumakh), posviashchennykh itogam polevykh issledovaniu 1971 g.* Moskva, s. 89-90.
- Shramko, B. A. 1973. Vostochnoe ukreplenie Belskogo gorodishcha. In: Terenozhkin, A. I. (ed.). *Skifskie drevnosti*. Kiev: Naukova dumka, s. 82-112.
- Shramko, B. A. 1975. Krepost skifskoi epokhi u s. Belsk — gorod Gelon. In: Terenozhkin, A. I. (ed.). *Skifskii mir*. Kiev: Naukova dumka, s. 94-132.
- Shramko, B. A. 1987. *Belskoe gorodishche skifskoi epokhi: (gorod Gelon)*. Kiev: Naukova dumka.
- Shramko, B. A. 2006. Deiki pidsumky doslidzhen Bilskoho horodyshcha. In: Chernenko, Ye. V. (ed.). *Bilske horodyshche ta yoho okruha (do 100-richchia pochatku polovykh doslidzhen)*. Kyiv: Shliakh, s. 5-18.
- Shramko, B. A. 2007. Osnovni pidsumky doslidzhen Bilskoho horodyshcha. *Zapysky naukovohto tovarystva im. T. H. Shevchenka*, CCLIII, s. 323-334.
- Shramko, I. B. 1990. Kuznitsa Belskogo gorodishcha. In: *Arkheologicheskie issledovaniia v tsentralnom Chernozeme v 12 piatiletke: Tezisy dokladov i soobshchenii II mezhdunarodnoi nauchnoi konferentsii. Belgorod, fevral, 1990 g.* Belgorod: BGU, s. 107-108.
- Shramko, I. B. 2003. Issledovanie okruzi Liubotinskogo gorodishcha. *Arkheolohichni litopys Livoberezhnoi Ukrainy*, 2 (2002) — 1 (2003), s. 102-108.

- Shramko, I. B. 2004. O nachalnom periode sushchestvovaniia Belskogo gorodishcha. In: Skoryi, S. A. (ed.). *Vid Kimmerii do Sarmatii, 60 rokiu viddilu skifo-sarmatskoi arkheolohii*. Kyiv: Korvin-pres, s. 103-106.
- Shramko, I. B. 2006. Rannii period v istorii herodotivskoho Helonu (za materialamy rozkopok zolnyka N 5). In: Chernenko, Ye. (ed.). *Bilskoe horodyshe ta yoho okruha (do 100-richchia pochatku polovykh doslidzhen)*. Kyiv: Shliakh, s. 33-56.
- Shramko, I. B. 2010. Belskoe gorodishche: osnovnye etapy razvitiia. In: *Problemy istorii i arkheologii Ukrainy: Materialy VII Mezhdunarodnoi nauchnoi konferentsii (Kharkov, 28—29 oktiabria 2010 g.)*. Kharkov, 2010, s. 38.
- Shramko, I. B. 2012a. Zolniki Zapadnogo Belskogo gorodishcha: planigrafia i khronologiya. In: Shcheglova, O. A. (ed.). *Slaviane Vostochnoi Evropy nakanune obrazovaniia Drenerusskogo gosudarstva. Materialy mezhdunarodnoi konferentsii, posviashchennoi 110-letiiu so dnia rozhdeniia Ivana Ivanovicha Liapushkina (1902—1968) 3—5 dekabria 2012 g. Sankt-Peterburg*. Sankt-Peterburg: Solo, s. 168-172.
- Shramko, I. B. 2012b. Belskoe gorodishche — krupneishii poselencheskii kompleks Lesostepnoi Skifii. In: Suprunenko, O. B. (ed.). *Fenomen Bilskoho horodyscha: zberzhennia, doslidzhennia ta populiaryzatsiia naibilshoi v Yevropi pam'iatky doby rannoho zaliznogo viku*. Kyiv: Tsentr pam'iatkoznavstva NAN Ukrainy i UTOPIK, s. 5-8.
- Shramko, I. B. 2012c. Bolshie gorodishcha Lesostepnoi Skifii. In: *Problemy istorii i arkheologii Ukrainy. Materialy VIII Mezhdunarodnoi nauchnoi konferentsii. 9—10 noiabria 2012*. Kharkov, s. 36.
- Shramko, I. B. 2016. B. A. Shramko — issledovatel Belskogo gorodishcha. In: Korost, I. I. (ed.). *Bilskoe horodyshe v naukovykh pratsiakh B. A. Shramka. Zbirnyk naukovykh prats, prysviachenyi 95-richchiiu vid dnia narodzhennia vchenoho*. Kotelva: IKZ «Bilsk»; Kharkiv: KhNU imeni V. N. Karazina; Maidan, s. 14-26.
- Shramko, I. B. 2016. 60 rokiu doslidzhen Bilskoho horodyscha Kharkivskym universytetom. *Arkheolohiia*, 1, s. 144-147.
- Shramko, I. B., Buinov, Iu. V. 2012. Perekhod ot bronzy k zhelezu v Dnepro-Donetskoi Lesostepi. *Rossiiskii arkheologicheskii ezhegodnik*, 2, s. 309-332.
- Shramko, I. B., Shramko, B. A. 1991. Oboronni sporudy Velykoho Bilskoho horodyscha. In: Suprunenko, O. B. (ed.). *Pam'iatky arkheolohii Poltavshchyny*. Poltava, s. 44-49.
- Shramko, I. B., Korost, I. I., Zadnikov, S. A. 2018. Oboronitelnaia sistema Vostochnogo ukrepleniia Belskogo gorodishcha. *Arkheolohiia i davnia istoriia Ukrainy*, 2 (27), s. 77-100.
- Shramko, I. B., Zadnikov, S. A. 2019a. Arkheolohichni doslidzhennia v okruzi Bilskoho horodyscha v 2018 rotsi. *Arkheolohichni doslidzhennia Bilskoho horodyscha 2018*, s. 99-132.
- Shramko, I. B., Zadnikov, S. A. 2019b. Doslidzhennia rannoskifskoho poselenniia Lazkivski Stavky 1 ekspedytsiieiu Kharkivskoho universytetu v 2018 rotsi. *Arkheolohichni doslidzhennia Bilskoho horodyscha 2018*, s. 78-88.
- Shramko, I. B., Zadnikov, S. A., Korost, I. I. 2020. Zakhysni sporudy Zakhidnoho ukreplenniia Bilskoho horodyscha: doslidzhennia ta interpretatsii. *Fenomen Bilskoho horodyscha 2020: Zbirnyk naukovykh prats za materialamy Vseukrainskoi konferentsii*, s. 22-70.
- Shramko, I. B., Zadnikov, S. A., Kushnir, A. S. 2020. Doslidzhennia dilianky valu na zakhidnomu vizdi do Skhidnoho ukreplenniia (rozkop 37). *Arkheolohichni doslidzhennia Bilskoho horodyscha 2019*, s. 95-110.
- Shramko, I. B., Snitko, I. A., Zadnikov, S. A., Maliar-evskaia, A. A. 2021. Usadba ranneskifskogo vremeni Zapadnogo Belskogo gorodishcha. *Stratum plus*, 3, s. 357-397.
- Augstein, M. 2017. Elite graves in Bavaria. Considerations of practices, status and communication of early Hallstatt communities. In: Schumann, R., Van der Vaart-Verschoof, S. (eds.). *Connecting Elites and Regions. Perspectives on contacts, relations and differentiation during the Early Iron Age Hallstatt C period in Northwest and Central Europe*. Leiden: Sidestone, p. 237-253.
- Baron, J., Golański, A., Schellner, K. 2011. Problems of interpretation of early Iron Age fenced settlements. A case study of site 8 from Zabrodzie, Wrocław district. *Sprawozdania Archeologiczne*, 63, p. 319-342.
- Buchner, A. 2018. Struktura przestrzenno-funkcjonalna osady z wczesnej epoki zelaza w Starym Śleszowie, Pow. Wrocławski. *Śląskie Sprawozdania Archeologiczne*, 60, 1, p. 365-381.
- Buchner, A., Markiewicz, M. 2019. 3D Images as a Source for Analysis and Interpretation of Data Obtained During Archaeological Research. In: *Proceedings of the 23rd International Conference on Cultural Heritage and New Technologies 2018. CHNT 23, 2018 (Vienna 2019)*. Rezhym dostupu: <https://www.chnt.at/proceedings-chnt-23/> (Data zvernennia 07 lystopada 2021).
- Bugaj, E., Kopiasz, J. 2006. Próba interpretacji zabudowy osady z wczesnej epoki zelaza na stanowisku Milejowice 19, gm. Zórawina. In: Gediga, B., Piotrowski, W. (eds.). *Architektura i budownictwo epoki brązu i epoki zelaza w Europie Środkowej — problemy rekonstrukcji*. Biskupin; Wrocław, p. 175-208.
- Chochorowski, J., Skoryj, S. 2006. Mielniki, Raj, Cigirin, Obl. Cerkassy (Ukraine). Ein Burgwall und Kurgane der skythischen Zeit. In: Blajer, W., Poleski, J. (eds.). *Recherches archéologiques de 1999—2003*. Krakow: Księgarnia Akademicka, p. 415-449.
- Daragan, M. 2020. About appearance of mega-hillforts in the Ukrainian Forest-Steppe in the early Scythian time: the search for an explanatory model. *Tyragetia*, XIV (XXIX), 1, p. 117-139.
- Fernández-Götz, M., Arnold, B. 2017. Elites before the Fürstensitze: Hallstatt C sumptuous graves between Main and Danube. In: Schumann, R., Van der Vaart-Verschoof, S. (eds.). *Connecting Elites and Regions. Perspectives on contacts, relations and differentiation during the Early Iron Age Hallstatt C period in Northwest and Central Europe*. Leiden: Sidestone, p. 183-199.
- Glunz-Hüsken, B. 2017. Elites in the cemetery at Hallstatt, Upper Austria. In: Schumann, R., Van der Vaart-Verschoof, S. (eds.). *Connecting Elites and Regions. Perspectives on contacts, relations and differentiation during the Early Iron Age Hallstatt C period in Northwest and Central Europe*. Leiden: Sidestone, p. 271-285.
- Gralak, T. 2017. *Architecture, Style and Structure in the Early Iron Age in Central Europe*. Wrocław.
- Kopiasz, J. 2003. Osada kultury lużyckiej na wielokulturowym stanowisku Stary Śleszów 17, powiat Wrocław. *Archeologiczne Zeszyty Autostradowe*, 2; *Badania na autostradzie A4*, I, p. 101-225.
- Härke, H. 1989. Transformation or collapse? Bronze Age to Iron Age settlement in West Central Europe. In: Sørensen, M. L. S., Thomas, R. (eds.). *The Bronze Age — Iron Age transition in Europe*. British Archaeological Reports, 483. Oxford, p. 184-203.
- Harding, A. F. 2000. *European Societies in the Bronze Age*. Cambridge.
- Vokolek, V., Sedláček, R. 2010. The Hallstatt Age «Herrensitze» and Patterns of Urban Settlement in Opatovice nad Labem (Pardubice district, Eastern Bohemia). In: Gediga, B., Piotrowski, W. (eds.). *Rola głównych centrów kulturowych w kształtowaniu oblicza kulturowego Europy Środkowej we wczesnych okresach epoki zelaza*. Biskupin; Wrocław, p. 265-282.
- Shelekhan, O., Lifantii, O., Boltryk, Y., Ignaczak, M. 2016. Defensive structures of Severynivka Hillfort (Excavations of 2009 and 2012—2013). *Baltic-Pontic studies*, 21: Ukrainian fortresses. A study of a strongholds system from the Early Iron Age in Podolia, p. 69-90.
- Shramko, I. 2021. Bilsk (Belsk) City-Site — the Largest Fortified Settlement of Scythia. *Ancient West & East*, 20, p. 171-218.
- Schumann, R. 2011. Scherben — Gruben — Grabenwerk. Der hallstattzeitliche Herrenhof von Mintraching-«Kellerfeld», Lkr. Regensburg. *Beiträge zur Archäologie in der Oberpfalz und in Regensburg*, 9, p. 49-86.
- Trefný, M. 2017. Hallstatt elite burials in Bohemia from the perspective of interregional contacts. In: Schumann, R., Van der Vaart-Verschoof, S. (eds.). *Connecting Elites and Regions. Perspectives on contacts, relations and differentiation during the Early Iron Age Hallstatt C period in Northwest and Central Europe*. Leiden: Sidestone, p. 109-126.
- Zanoci, A. 2011. Tipologia și evoluția construcțiilor defensive din spațiul Est-Carpatic în secolele XII—III a. chr. *Tyragetia*, V (XX), 1, p. 117-152.

S. A. Zadnikov, I. B. Shramko

ON THE ISSUE OF THE ARCHITECTURE OF DEFENSIVE STRUCTURES OF THE EASTERN FORTIFICATION OF BILSK HILLFORT

Bilsk is the largest fortified settlement of the Early Iron Age in Europe. The defensive line of the site consists of a rampart and the moat of more than 30 km length surrounding the area of ca. 5 thousand hectares. Over the years of the exploration of this archaeological site the idea of the time of settlement of certain parts of the archaeological complex, the origin and peculiarities of the creation of grand defensive structures was gradually formed. A special role in the process of their formation and use was played by the Eastern fortification, the fortified walls of which existed for more than two centuries. Recent exploration of its rampart and moat taking into account the results obtained last years suggest the creation of strong defensive system on the place of unfortified settlements and offered new vision of the appearance of fortified walls.

The analysis of excavation materials of different years allows us to state that the territories occupied by unfortified settlements in the pre-fortress period were much larger and went beyond the future line of wood-earth fortifications. For more than a century and a half in the western part of the settlement complex there were no defensive structures. Only open settlements are known, which appeared in the last third of the 8th century BC. The situation changed in the second half of 6th century BC when the eastern part of the complex was occupied by the population with other traditions. Probably at the beginning of the third quarter of the 6th century BC the founders of the settlement, located in the eastern part of the watershed plateau, surrounded the most important part of the village with a wooden fence (a wall of logs, or mud). A similar wall defended the settlements within the modern Western settlement. The defensive line of the Great Fortress was later planned according to the same principle. We believe that such a light fence, without additional engineering structures, had no defensive significance but determined its own social space of settlements, which housed the estates of local tribal leaders, the most im-

portant public buildings and other facilities. Probably belonging to the different tribal groups prompted the inhabitants of the two settlements to strengthen the system of defence and surround the perimeter of each of them with an earthen rampart. The settlements gradually turned into a kind of residence of the local elite. We can assume that in the last third of the 5th century BC or at the beginning of the last quarter of this century, most likely, in the unstable situation in the region, the single strong defensive line in the form of an earthen rampart with a wooden wall on the ridge and a moat in front of them was created. The rampart and moat of the Great Fortress probably delineated the boundaries of the centre of the tribal union. The representatives of different ethnic groups and different social groups lived in this large area. The created defensive line with a length of 35 km was relevant until the middle of the 5th century BC until the time of the appearance of the settlement within the Western settlement. In the Eastern settlement life continues for another century and a half, until the end of the 4th century BC.

Key words: forest-steppe of Dnieper Left Bank area, Bilsk archaeological complex, Eastern fortification, fortification, Scythian Age, last third of the 6th century.

Одержано 16.11.2021

ЗАДНІКОВ Станіслав Анатолійович, кандидат історичних наук, старший науковий співробітник, Музей археології Харківського національного університету імені В. Н. Каразіна, Харків, Україна.

ZADNIKOV Stanislav, Candidate of Historical Sciences, Senior Researcher, Museum of archaeology of V. N. Karazin Kharkiv National University, Kharkiv, Ukraine.
ORCID: 0000-0003-0425-2312, e-mail: belsk.archaika@gmail.com.

ШРАМКО Ірина Борисівна, кандидат історичних наук, доцент, Харківський національний університет імені В. Н. Каразіна, директор Музею археології Харківського національного університету імені В. Н. Каразіна, Харків, Україна.

SHRAMKO Iryna, Candidate of Historical Sciences, Associate Professor, V. N. Karazin Kharkiv National University, Director of the Museum of Archaeology of V. N. Karazin Kharkiv National University, Kharkiv, Ukraine.

ORCID: 0000-0003-1009-9262, e-mail: i.b.shramko@karazin.com.