

О. С. Фрунт

ЗГАСАЮЧА ТРАДИЦІЯ: ПРО ОДНУ ГРУПУ НАВЕРШЬ РАННЬОСКІФСЬКОГО ЧАСУ

З початку ХХ ст. дослідники звертали увагу на специфічну серію навершів скіфського часу з плоскими зображеннями птахів на циліндричних втулках. Аналіз археологічного контексту показав, що ці знахідки пов'язані з ритуальними комплексами. Стилiстичні особливості і відмінна від ранніх типів навершів конструкція є відображенням нових тенденцій в культурі кочовиків півдня Східної Європи у другій—третьій чвертях VI ст. до н. е.

Ключові слова: скіфська культура, навершя, звіриний стиль, VII—VI ст. до н. е., Східна та Центральна Європа.

Вступ. Наявні матеріали дозволяють поділити навершя VII—VI ст. до н. е. на три хронологічні групи. Найдавніша (середина — третя чверть VII ст. до н. е.¹) пов'язана з Келермеськими 1 і 2 курганами за М. І. Веселовським та синхронними пам'ятками Передкавказзя. Другу хронологічну групу останньої чверті VII — першої третини VI ст. до н. е. можна пов'язати з «молодшою» групою Келермеських курганів і цілим рядом поховань, відомих на теренах Північного Кавказу і українського Лісостепу. Третя хронологічна група об'єднує комплекси другої — третьої чверті VI ст. до н. е. з типами навершів, відомими як в «класичних» келермеських пам'ятках, так і екземплярами специфічної конструкції.

Одним з маркерів останнього періоду можна вважати дзвіночки зрізано-конічної форми з прорізами та плоскі навершя без бубонців у вигляді голови птаха з волютоподібним дзьобом, закріпленої на трубчастій втулці. Вперше ці знахідки були зафіксовані в Уль-

ському кургані 2 під час розкопок 1909 р. (Отчет... 1913, с. 148—152).

Ще М. І. Ростовцев звернув увагу на своєрідність ульських навершів із зображенням пташиних голів. Він припустив, що як апотропеї вони могли кріпитися на кінці осей коліс аналогічно до іранських колісниць з серпами (Ростовцев 1914, с. 47). Згодом М. І. Ростовцев зазначив, що на відміну від решти відомих навершів, атрибутованих як деталі поховального балдахину, ульські знахідки з огляду на незвичну форму, апотропеїчний декор і парність, ймовірно, застосовувались як штандарти, що несли на чолі траурної процесії (Rostovtzeff 1922, р. 56). В. А. Іллінська також виділяє ці знахідки в окрему групу, вказуючи на значну відмінність від ранньої серії і наявність багатьох ознак, що стануть характерними для навершів IV ст. до н. е. Ульські плоскі навершя, на її думку, займають проміжну ланку між ранніми і пізніми серіями цієї категорії знахідок (Іллінська 1963, с. 46).

Навершя із зображенням голови тварини на циліндричній круглій або овальній у перерізі втулці належать до типу I згідно класифікації О. В. Переводчикової (рис. 1). Тип характеризується відсутністю прорізних бубонців і, на думку автора, побутує протягом тривалого періоду. Подібні навершя фіксуються вперше на зламі VII—VI ст. та існують до IV ст. до н. е., здебільшого на Кубані (Переводчикова 1980, с. 31—32). Слід зауважити, що за навершя випадково була сприйнята знахідка з околиць Майкопа (рис. 1: 9) (Іллінська 1963, с. 35, рис. 2: 5; Переводчикова 1980, рис. 1: 9), що насправді є бутероллю у вигляді голови хижого птаха (Топал 2015, с. 67). Оскільки в запропонованій О. В. Пе-

1. Датування хронологічних груп наведено за Гречко 2021, с. 11.

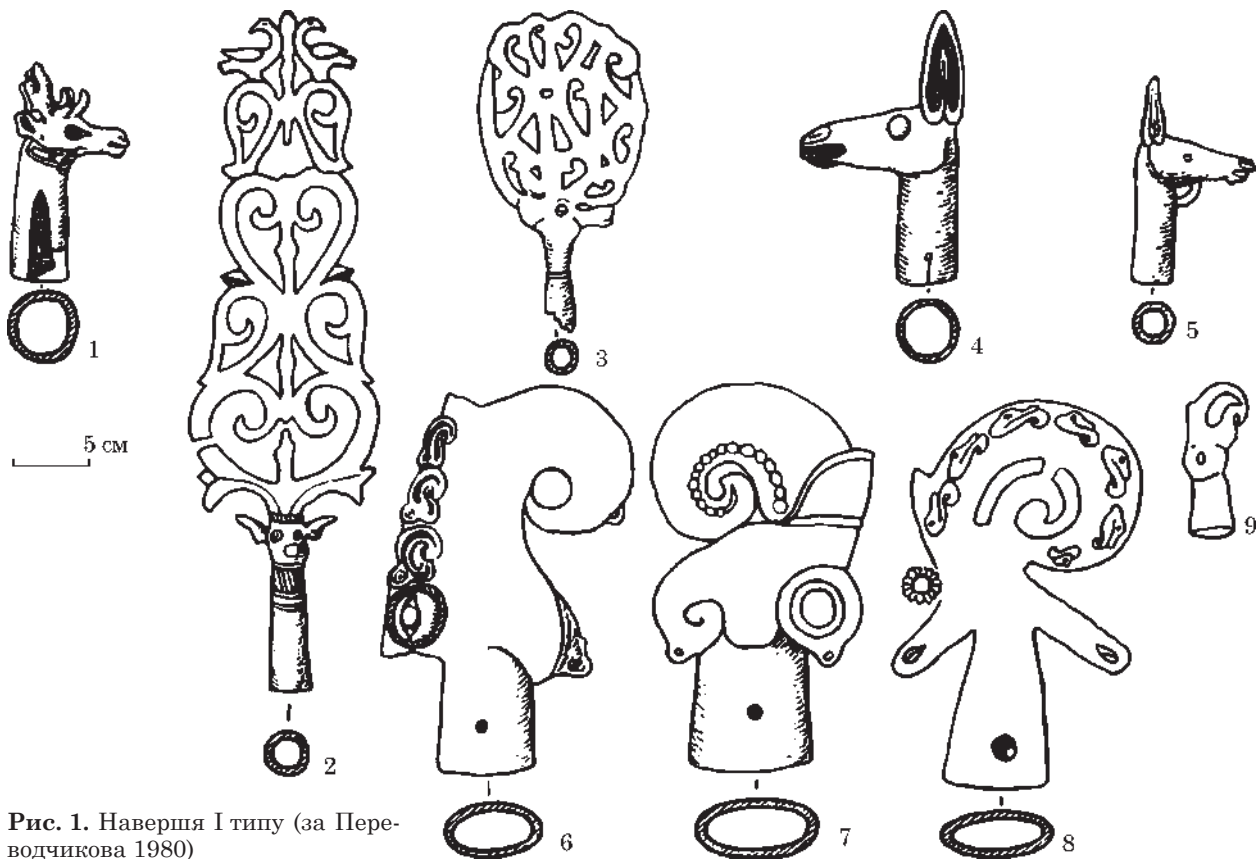


Рис. 1. Навершья I типу (за Переводчикова 1980)

реводчиковою схемою спосіб кріплення не вважається типотворюючою ознакою, тип I об'єднує навершья з двома видами втулок. Крім того, не враховується наявність дзвіночків, петель, спосіб моделювання зооморфного зображення — характерних рис пізньої серії (Іллінська 1963, с. 46).

На момент створення типології О. В. Переводчикової були відомі три пункти виявлення подібних знахідок: Ульський курган 2 розкопок 1909 р. в Закубанні, курган 1 поблизу с. Защита у Дніпровському Лісостеповому Правобережжя і курган 1 поблизу с. Раскаецій-Ной у Нижньому Подністров'ї (рис. 1: 6—8). До того ж, з кубанських комплексів походить ще одна пара навершья, відкрита згодом в результаті досліджень 10 Ульського кургану (Ульские... 2015, с. 24—29, табл. 41). Отже, на теренах Центральної і Східної Європи відомо сім екземплярів, що за своїми ознаками становлять монолітну групу (рис. 2), а їхнє поширення, вочевидь, відображає певні тенденції в скіфській культурі (у змінах багатьох категорій матеріальної культури) у другій половині VI ст. до н. е. (рис. 3). Подальший аналіз має прояснити це припущення.

Археологічний контекст. На сьогодні відомо чотири пункти, пов'язані з відкриттям навершья вказаної групи. Не вдаючись до детального опису, наведемо лише загальну характеристику умов виявлення цієї категорії знахідок.

1. Ульський курган 2 розкопок 1909 р. Висота насипу близько 4 м. Курган був пограбований у давнину. Повторне дослідження 2007 р. дозволило виявити залишки дерев'яної наземної конструкції, що розташовувалась на рівні давньої денної поверхні у вигляді настилу з радіально викладених колод, хмизу і очерету. Конструкція, вірогідно, частково була перекрита шатровою спорудою або навісом. В західній частині настилу знаходилась «конов'язь» з похованнями жертвних коней, що лежали по колу. На півдні конструкція настилу відрізнялася, що може вказувати на те, що в цій частині знаходився вхід до споруди. Під насипом не було виявлено слідів могильної ями, викиду з неї і людських решток (Эрлих 2010, с. 124, 126).

У комплексі виявилось 18 кінських скелетів, з якими пов'язані вузничкові набори (рис. 4: 8—13, 16, 20—22), 16 бронзових дзвіночків (рис. 4: 15), а також 5 бронзових навершья (рис. 4: 1—5). З-поміж іншого, тут знайдені уламки бронзової втулки і залізного стрижня від навершья (рис. 4: 6, 7), залізні деталі від колісних втулок, уламки панцира, золоті прикраси, бронзові ромбовидні пластинки, фрагмент срібної пластинки із зображенням голови птаха (рис. 4: 17—19, 22, 24—26). До того ж, тут знаходилась золота бляшка у вигляді гірського козла, що лежить, фігура оленя, що слугувала ручкою бронзової посудини, та інкрустований золотий на-

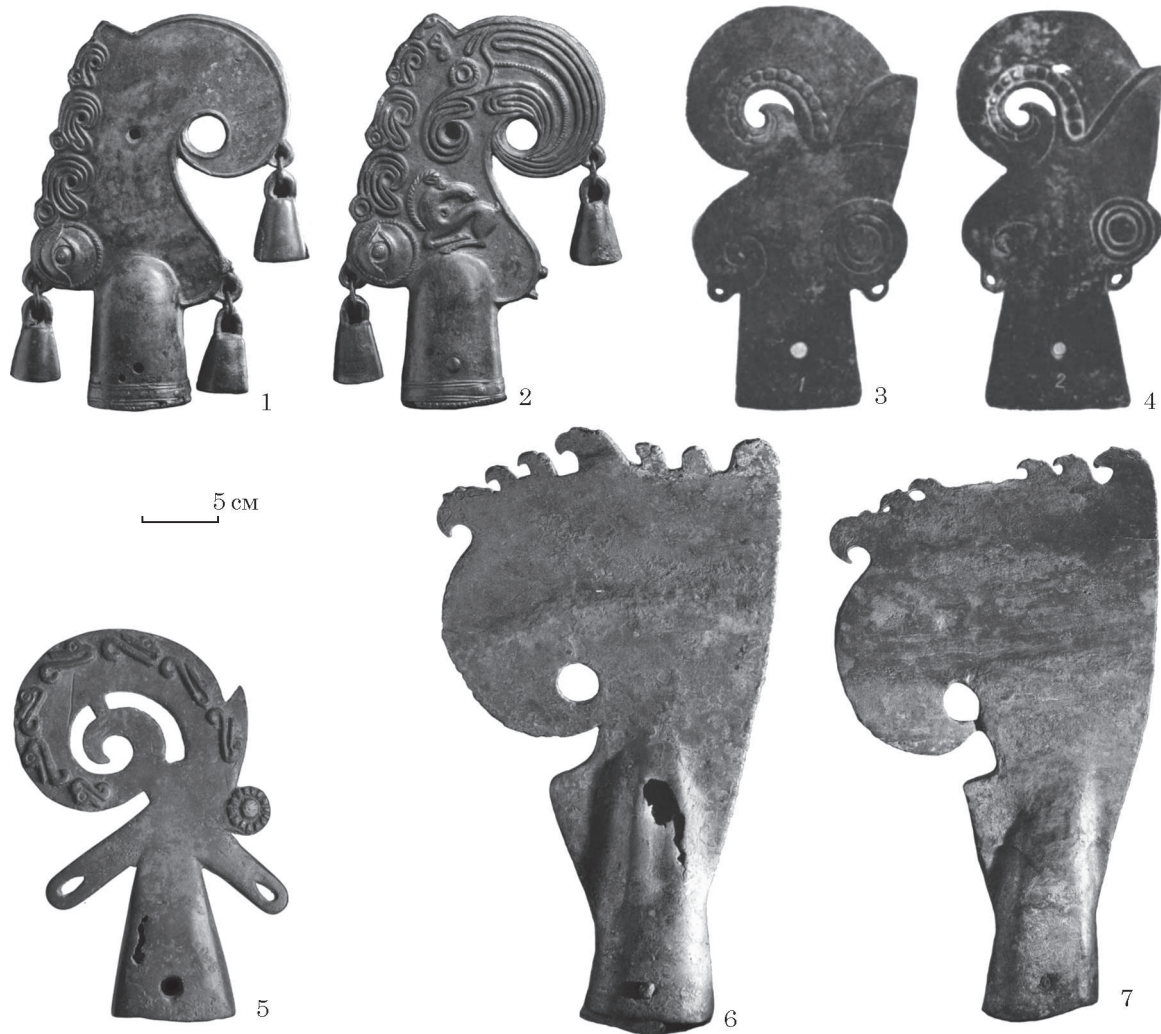


Рис. 2. Наверхія VI ст. до н. е. у вигляді голови птаха з волотоподібним дзьобом (за: 1, 2, 6, 7 — Ульськие... 2015; 3, 4 — Бокій 1970; 5 — Топап 2020)

конечник у вигляді голови коня (Ульськие... 2015, с. 21—24). У північній частині кургану виявлено скупчення фрагментів кераміки, зокрема глиняного «казана»-корчаги і кісток тварин (Ерліх 2010, с. 124—125).

2. Ульський курган 10 розкопок 1982 р. Висота насипу 5,4 м, діаметр — 52 м. Під насипом кургану знайдено земляну платформу. В центрі знаходився дерев'яний зруб з ритуальним майданчиком (рис. 5). Навколо ритуальної площадки виявлено 29 кінських жертвоприношень, перекритих дерев'яним навісом. Вхід до споруди знаходився в південній частині. Тут виявлено бронзові наверхія у вигляді голови хижого птаха, що лежали з обох боків дерев'яної колоди (рис. 6: 1, 2). В південній частині знаходилося два скупчення бронзових дзвіночків (рис. 6: 16), що можливо лежали в дерев'яних скринях. Разом із дзвіночками знайдено дві залізні кульки (рис. 6: 4). Враховуючи, що в кургані було виявлено залізний стрижень від наверхія (рис. 6: 3), припускається, що в ньому було не менше трьох наверхів. Серед інших знахі-

док: кінські вуздечні набори (рис. 6: 5—9, 17—25), бронзові панцирні платівки (рис. 6: 12), уламки залізного панцира (рис. 6: 13—15), наконечники стріл (рис. 6: 10, 11), розвал гончарної сіроглиняної посудини (рис. 6: 27). В північному кінці майданчика стояв бронзовий казан (рис. 6: 26), в якому виявлено залишки плетеного предмета (кошика) і кістки бика. Поховальної ями, опущеної з рівня давнього горизонту, не зафіксовано (Ульськие... 2015, с. 24—29).

3. Защита, курган 1. Висота насипу близько 2 м, діаметр — 25 м. Курган був зруйнований під час ремонту шляху, внаслідок чого було виявлено два бронзових наверхія, 21 бронзовий дзвіночок і залізний язичок від дзвіночка, бронзовий черпак і п'ять бронзових блях у вигляді фантастичних істот, одна з яких була посрібленою (рис. 7: 1—6), залишки дерева і кілька кінських зубів. Під час розкопок встановлено, що в кургані, вочевидь, на рівні давньої денної поверхні знаходився дерев'яний склеп. Могилюю ями під насипом не виявилось (Бокій 1970, с. 82).



Рис. 3. Поширення наверхш VI ст. до н. е. у вигляді голови птаха волютоподібним дзьобом: 1 — Ульський курган 2 розкопок 1909 р.; 2 — Ульський курган 10 розкопок 1982 р.; 3 — Зашчита, курган 1; 4 — Раскаецій-Ной, курган 1

4. Раскаецій-Ной, курган 1. Висота насипу 4 м, діаметр — 40 м. Бронзове наверхш було знайдене на вершині кургану (Нудельман, Рикман 1956, с. 129). Згодом в насипі був виявлений бронзовий казан. Під час розкопок в кургані досліджено впускні поховання епохи бронзи і два поховання скіфської доби. Останні відрізнялись доволі скромним інвентарем. В них відкрито ліпну посудину, залізний ніж з кістяним руків'ям, 62 скляні намистини (Топал 2020, с. 144).

Таким чином, пласкі наверхш у вигляді голови птаха зустрічаються в кубанських пам'ятках, що напевно є ритуальними комплексами-святилищами. За класифікацією В. Р. Ерліха вони належать до святилищ IV виду з дерев'яною напівшатровою конструкцією (Ерліх 2013b, с. 77). Помітною є їхня структурна єдність: з південного боку знаходився вхід до споруд, в північній частині ритуальних майданчиків виявлено казан і розвал великої глиняної корчаги-казана із залишками жертвовної їжі. Обидва кургани характеризуються доволі значною висотою насипів (4 і 5,4 м), що відрізняє їх від курганів-святилищ передскіфсько-ранньоскіфського часу. Є підстави вважати курган 1 поблизу с. Зашчита комплексом культового характеру (Ковпаненко, Бессонова, Скорый 1989, с. 41).

Під насипами усіх зазначених курганів фіксуються залишки дерев'яно-земляних споруд на рівні давньої денної поверхні, однак, могольні ями і людські поховання відсутні. Серед доступних відомостей про обставини виявлення наверхш в кургані 1 Раскаецій-Ной варто відзначити знахідку бронзового казана в насипу, що дозволяє провести паралелі з ульськими комплексами.

Стилістичні й конструктивні особливості наверхш. За класифікацією А. Р. Канторовича зображення птахів на представлених наверхш належать до ольвійсько-завадського типу, що побутує з другої чверті VI до кінця IV ст. до н. е. Переважно подібні образи прикрашають золоті оббивки дерев'яних посудин. Модель типу характеризується наявністю волютоподібного дзьоба, закрученого в один або два обороти у вигляді спіралі, з виділеним кілечком в середині завитка. Ця деталь часто симетрична або пропорційна оку птаха (Канторович 2021, с. 22).

На думку А. Р. Канторовича, традиція «закрученого дзьоба» в скіфському звіриному стилі корінням сягає передскіфського мистецтва Північного Кавказу. Мотиву відокремленої пташиної голови передують зображення на птахоголових скіпетрах і їхніх зображеннях на стелах, а також протомеот-

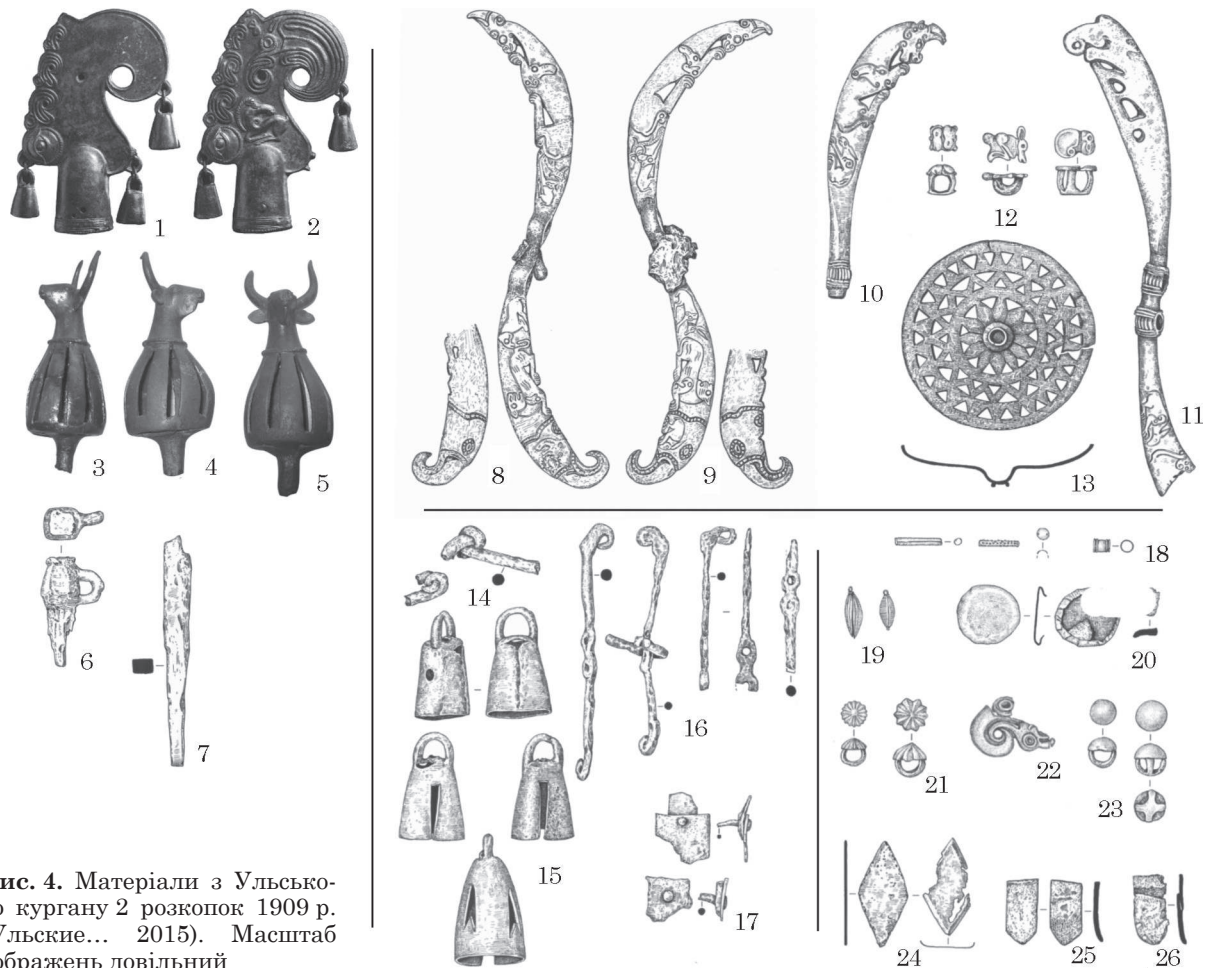


Рис. 4. Матеріали з Ульського кургану 2 розкопок 1909 р. (Ульские... 2015). Масштаб зображень довільний

ських псаліях сіалківського типу. Після цього «іконографічні напрацювання» періоду «скіфської архаїки» під впливом грецького мистецтва та мотиву волоти трансформуються. Зрештою, формується іконографія ольвійського-завадського типу. Цей момент цілковито збігається з активною фазою грецької колонізації, що припадає на першу половину VI ст. до н. е. (Канторович 2021, с. 34—35).

Стилістично найцікавішою та найскладнішою є пара наверхів з кургану 2/1909 Ульського могильника. Перше з них орнаментоване з обох боків тотожними рельєфними зображеннями (Ульские... 2015, с. 150; рис. 2: 2). Восковиця акцентована за допомогою п'яти маленьких пташиних голівок, а в нижній частині основної композиції розташована фігура гірського козла з поверненою назад головою (рис. 8: 3). Контури ока основного і додаткових зображень птахів, середню частину дзьоба, нижню частину втулки підкреслено за допомогою обідків з косими насічками (рис. 8: 1, 2, 4). Друге наверхів з кургану 2/1909 Ульського могильника рельєфно орнаментоване з одного боку (Ульские... 2015, с. 150; рис. 2: 1). На ньому присутнє лише зображення ока і трьох пташиних голівок, що акцентують восковицю.

Явним наслідуванням описаних наверхів визнаються зразки з кургану 10/1982 Уль-

ської групи і кургану 1 поблизу с. Защита (Канторович 2021, с. 28—29). Фантастичність образів підсилюють додаткові зображення грифонів на гребні птаха (рис. 8: 5, 6), а також лінії у формі «перлинок», що символізує зуби тварини (рис. 2: 3, 4). Раскаецьке зображення (рис. 2: 5) є доволі схематизованим і дослідниками вважається периферійною реплікою ульських і защитненських наверхів (Канторович 2021, с. 27). Опубліковані дані і графічні масштаби свідчать, що розмірні характеристики наверхів цієї групи є напрочуд близькими (рис. 2; таблиця). Усі вироби мають конічну сплюснену втулку, овальну у перерізі. В нижній частині втулки знаходяться поперечні отвори і залізні заклепки для закріплення на деревці. Не виключено, що вироби було відлито за єдиним прототипом.

Аналізуючи матеріали колекцій Ульських курганів, В. Р. Ерліх дійшов висновку, що низка виробів була виконана «на замовлення» для місцевої еліти близькосхідними та закавказькими майстрами. До них належать срібні й бронзові S-подібні псалії з кургану 2/1909 р. (рис. 4: 8—11), золотий наконечник у вигляді голови коня із зооморфними зображеннями (Ульские... 2015, кат. 109), а також бронзові наверхів із зображенням голівок птахів. Особливу увагу дослідних звертає на рубчастий

Каталог наверхів VI ст. до н. е. у вигляді голови птаха з волютоподібним дзьобом

№ п. п.	Пам'ятка, адміністративна адреса	Умови виявлення	Розміри (см), маса (г)	Основні публікації	Рис. 3:
1	Ульський курган 2, 1909 р.; аул Уляп, Красногвардійський р-н, Адигея, РФ	Ритуальний комплекс	$h = 26$	Ульские... 2015, табл. 34	1
2	Те саме	Те саме	$h = 26$	Там само, табл. 35	2
3	Ульський курган 10, 1982 р., там само	Те саме	$h = 40$	Там само, табл. 41	6
4	Те саме	Те саме	$h = 40$	Там само, табл. 41	7
5	Защита, курган 1, с. Йосипівка, Новомиргородський р-н Кіровоградська обл., Україна	Випадкова знахідка в зруйнованому кургані, ритуальний комплекс	$h = 26,4$, b основи голівки = 15,4, l втулки = 8,8, овальна основа втулки $8 \times 2,5$; маса 1240	Бокій 1970, рис. 1: 1	3
6	Те саме	Те саме	$h = 26,1$, b основи голівки = 13,4, l втулки = 10, овальна основа втулки $9 \times 2,3$; маса 1560	Там само, рис. 1: 2	4
7	Раскаецій-Ной, курган 1, с. Раскаецій-Ной, Штефан-Водський р-н, Молдова	Випадкова знахідка на поверхні кургану	$h = 25,5$, d втулки 7,5 і 3	Нудельман, Рикман 1956, рис. 2	5

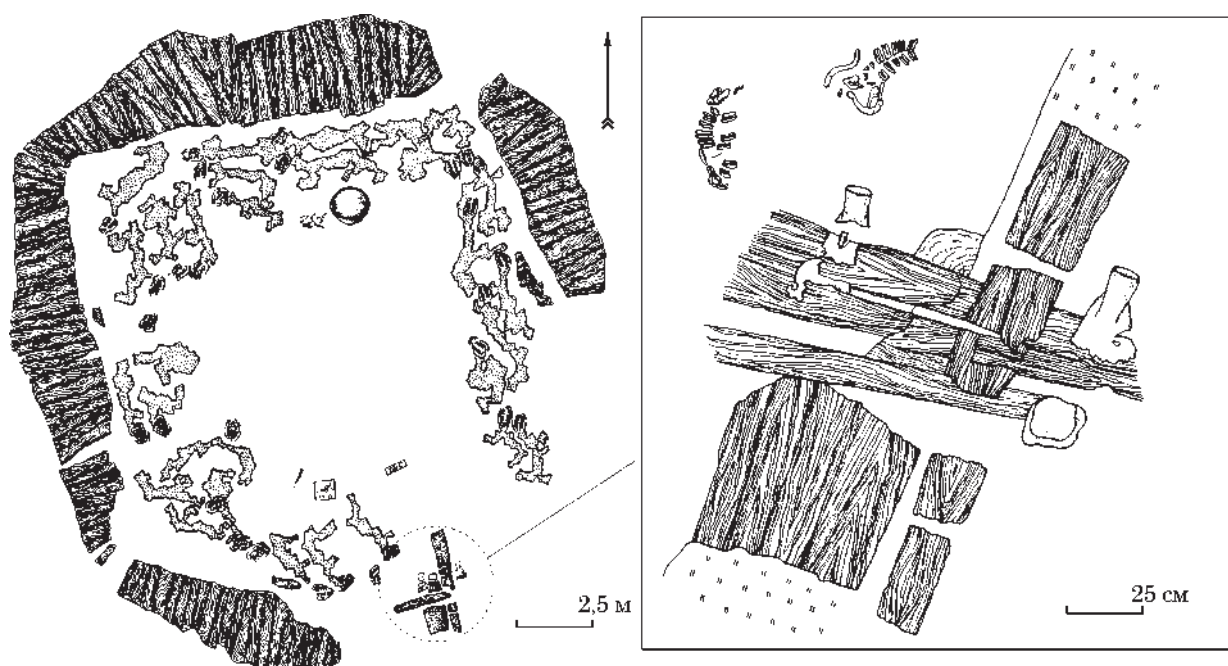


Рис. 5. Ульський курган 10 розкопок 1982 р. Загальний план і план залягання *in situ* залишків жертівника з двома бронзовими наверхами (за Ульские... 2015)

кант, що оздоблює окремі деталі наверхів — ознаку передньоазійського мистецтва. Зображення гірського козла с поверненою назад головою, представлене на наверхі і золотій бляшці з цього кургану має глибоке коріння в Малій Азії (Ерліх 2013а, с. 218—224).

На думку В. Р. Ерліха, ці вироби могли бути виготовлені майстрами-лідійцями на території Північного Кавказу або в одній з майстерень Закавказзя, в той час, як урартських майстерень тут вже не існувало. Цікаво, що разом із місцевими залізними вудилами і

псаліями, а також «замовленими» бронзовими і срібними зооморфними псаліями, в Ульських курганах в вуздовних наборах зустрічаються срібні ажурні фалари і налобники (рис. 4: 13). Припускається, що, не отримавши ніяких розпоряджень від замовника, фалари і налобники були виготовлені майстром за місцевою закавказькою традицією (Ерліх 2013а, с. 228). Вочевидь, цим можна пояснити і своєрідність ульських плоских наверхів у вигляді голів хижих птахів. В цілому вони оформлені із дотриманням канонів скіфсько-

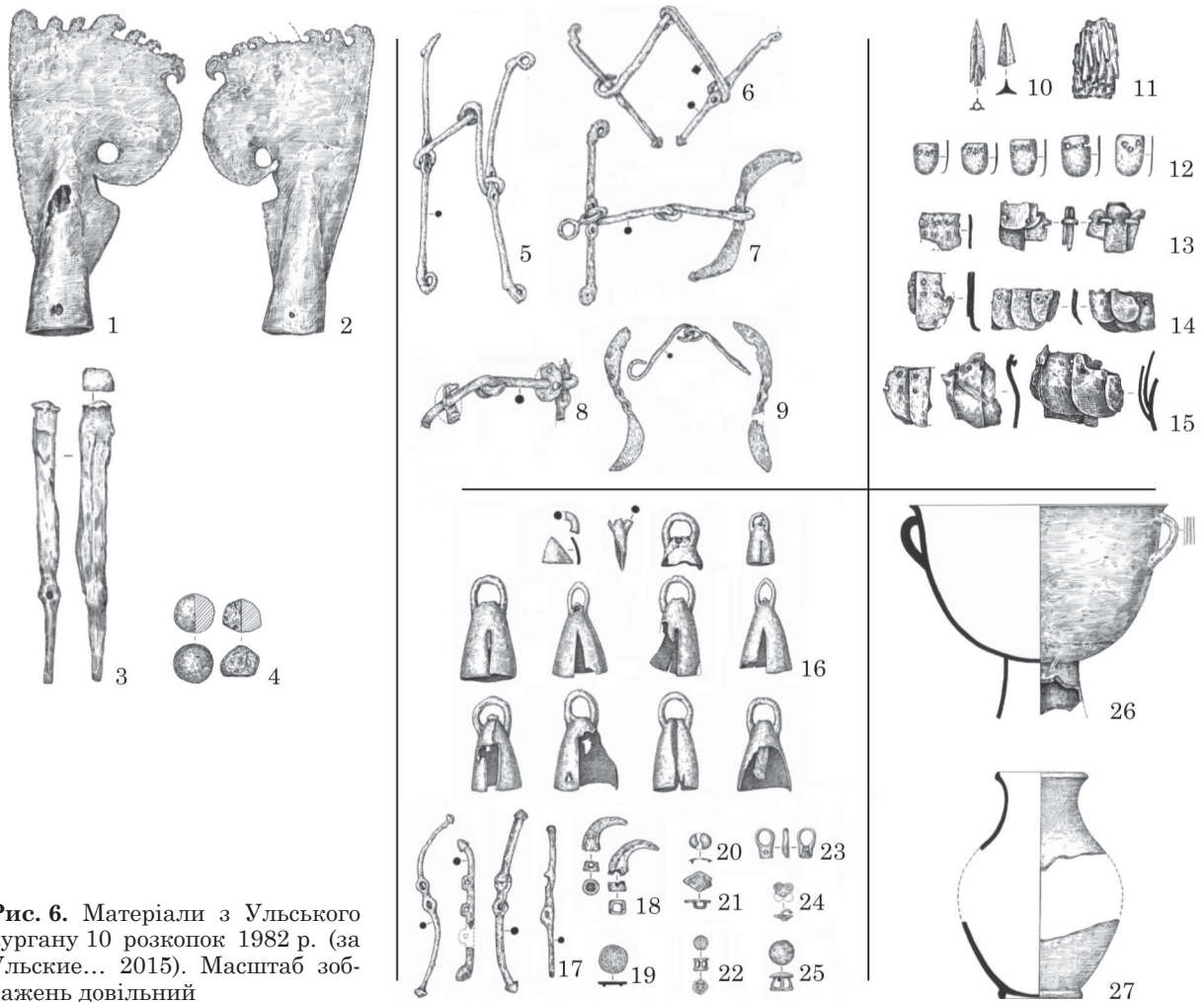


Рис. 6. Матеріали з Ульського кургану 10 розкопок 1982 р. (за Ульские... 2015). Масштаб зображень довільний

го звіриноного стилю, на основі образу, що формується принаймні з першої половини VI ст. до н. е. Втім, ці вироби мають і низку ознак, властивих близькосхідному та закавказькому мистецтву, та відмінну від ранніх серій конструкцію.

Перехідний характер Ульських курганів 2/1909 і 10/1982 увиразнюється наявністю в них водночас наверхів, характерних для «класичного» келермеського періоду: з прорізними бубонцями і голівками биків, фрагментів залізних стрижнів і кульок (рис. 4: 3—7; 6: 3, 4). Справедливим видається зауваження В. Р. Ерліха, що після завершення передньоазійських походів і до залучення Закубання до сфери впливу мистецтва ахеменідської держави, все ще не припиняються контакти місцевих еліт з Закавказзям і Передньою Азією. Пік контактів припадає на другу половину VI ст. до н. е. Упродовж цього періоду в Закавказзі на основі мистецтва Лідії формується школа колхидського ювелірного мистецтва і торевтики (Ерліх 2013а, с. 233). Виготовлені, вірогідно, в одній майстерні сакральні предмети одночасно потрапляють і використовуються в святилищах Ульської курганної групи.

Аналіз відповідності образно-видової приналежності зображень і кількості наверхів, які вони оздоблюють, свідчить, що образ птаха є одним з найпоширеніших. Зі 112 наверхів, що походять з 32 комплексів VII—VI ст. до н. е. переважають птахи на бронзових і залізних наверхнях (35 екз.) та образи оленя (20 екз.). Навіть на основі нечисельних відомостей, що можуть вказувати на призначення предметів, помітно, що вони не обмежуються формальною, утилітарною сферою. Вибір того чи іншого персонажу обумовлювався міфологічними уявленнями населення, що залишили ці пам'ятки, і «відображав більш глибоку єдність, смислову і функціональну»¹ (Переводчикова, Раевский 1981, с. 43). Не вдаючись до детального розбору семантики образів звіриноного стилю, можна, однак, підсумувати, що більшість дослідників вважають птахів посередниками між верхнім і нижнім світом (Переводчикова, Раевский 1981, с. 47; Петренко, Маслов, Каңторович 2009, с. 228).

Ймовірне призначення наверхів. Зважаючи на стилістичні та конструктив-

1. Тут і далі переклад наш — Авт.

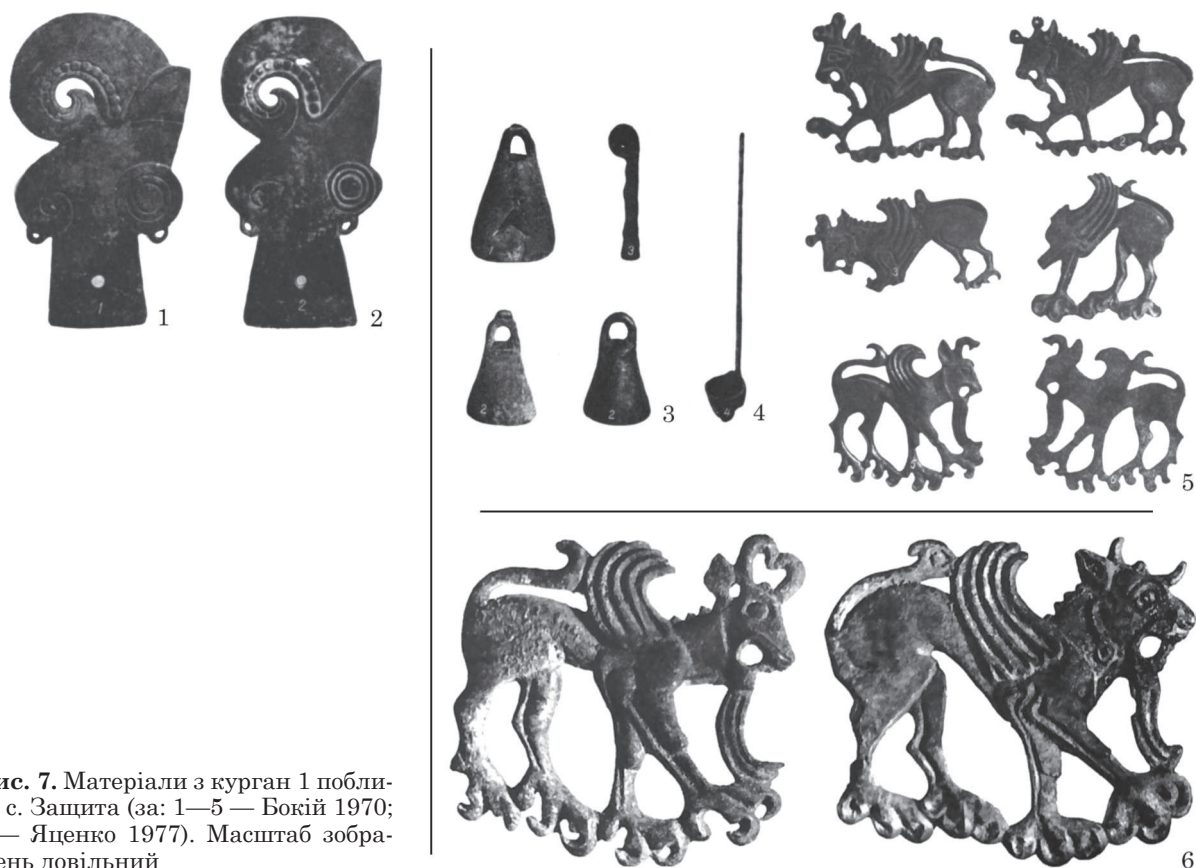


Рис. 7. Матеріали з курган 1 поблизу с. Защита (за: 1—5 — Бокій 1970; 6 — Яценко 1977). Масштаб зображень довільний



Рис. 8. Навершя з курганів 2/1909 і 10/1982 Ульського могильника, деталі (за Ульские... 2015)

ні особливості, а також контекст наведених знахідок, можна припустити, що попарне розміщення навершів в ритуальних комплексах не є випадковим. Отже, справедливим є зауваження О. В. Переводчикової і Д. С. Раєвського, що ці предмети могли використовуватись і поза поховальним ритуалом. Такі висновки були зроблені, насамперед, для пам'яток Карпато-Подонав'я, більшість

з яких тлумачяться дослідниками як скарби (Переводчикова, Раєвский 1981, с. 44, 50). Слід зазначити, що набори речей вказаного регіону перекликаються із «дивними комплексами» ранньосарматського часу, що мали поминальне або жертвне призначення (Раєв, Симоненко 2007, с. 269).

Суттєвим для інтерпретації стало виявлення навершів поруч з дерев'яними деталями,

не пов'язаними з конструкцією підкурганної споруди. Відкриття дозволило зробити припущення, що в Ульському кургані 10 розкопок 1982 р. були виявлені залишки дерев'яного жертовника (Ульские... 2015, с. 27). Жертвник у вигляді дерев'яної колоди розташовувався з південного боку біля входу до центральної споруди. Обабіч колоди, складаючи єдине ціле з нею, на дерев'яних жердинах знаходилися плоскі втульчасті наверхші із зображенням птахів (рис. 8; Ульские... 2015, с. 109, 114).

Кам'яні жертовники зафіксовані і в інших закубанських комплексах. У найбільшому кургані Ульської групи 1/1898, дослідженому М. І. Веселовським, біля центральної камери виявлено жертвник у вигляді товстої чотирикутної плити з прямокутним отвором (Ульские... 2015, с. 18). Подібна жертвна плита з крупнозернистого вапняку типу есхара з наскрізним отвором походить з Келермеського кургану 3/Ш. Вона була розташована в центральній частині могили (Галанина 1997, с. 34). Неподалік від центру гробниці в Келермеському кургані 1/В знаходився уламок кам'яної плити із чотирикутним заглибленням (Галанина 1997, с. 52). Таким чином, кам'яні жертовники, очевидно, маркували центр підкурганного простору. Проте, наверхші при них знайдено не було.

Аналізуючи наверхші, виявлені на околицях с. Защита в Кіровоградській обл.,

Н. М. Бокій зазначає, що вони мають значну вагу і достатньо глибоку втулку. Дерев'яні жердини, які увінчувалися наверхшіями, були достатньо масивними. Отже, піддається сумніву використання подібних наверхшів як

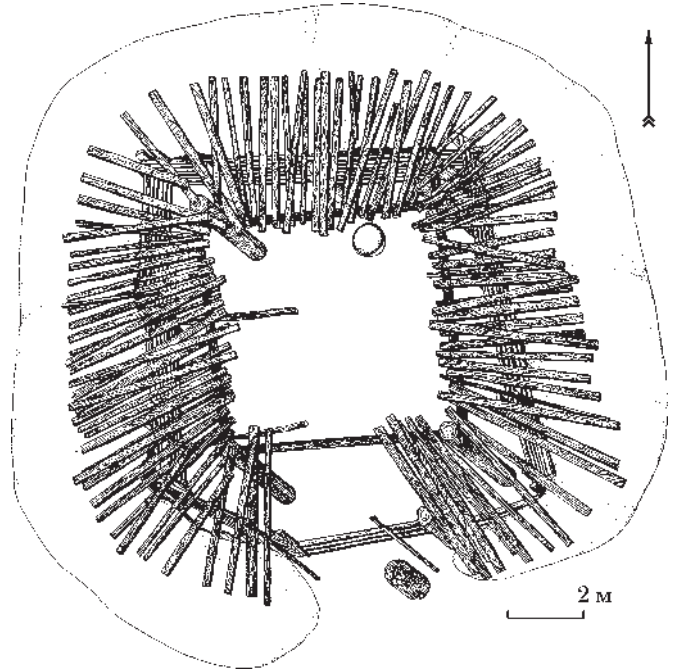


Рис. 9. Курган 10/1982 Ульського могильника. План центральної споруди після будівництва навісу. Реконструкція (за Ульские... 2015)

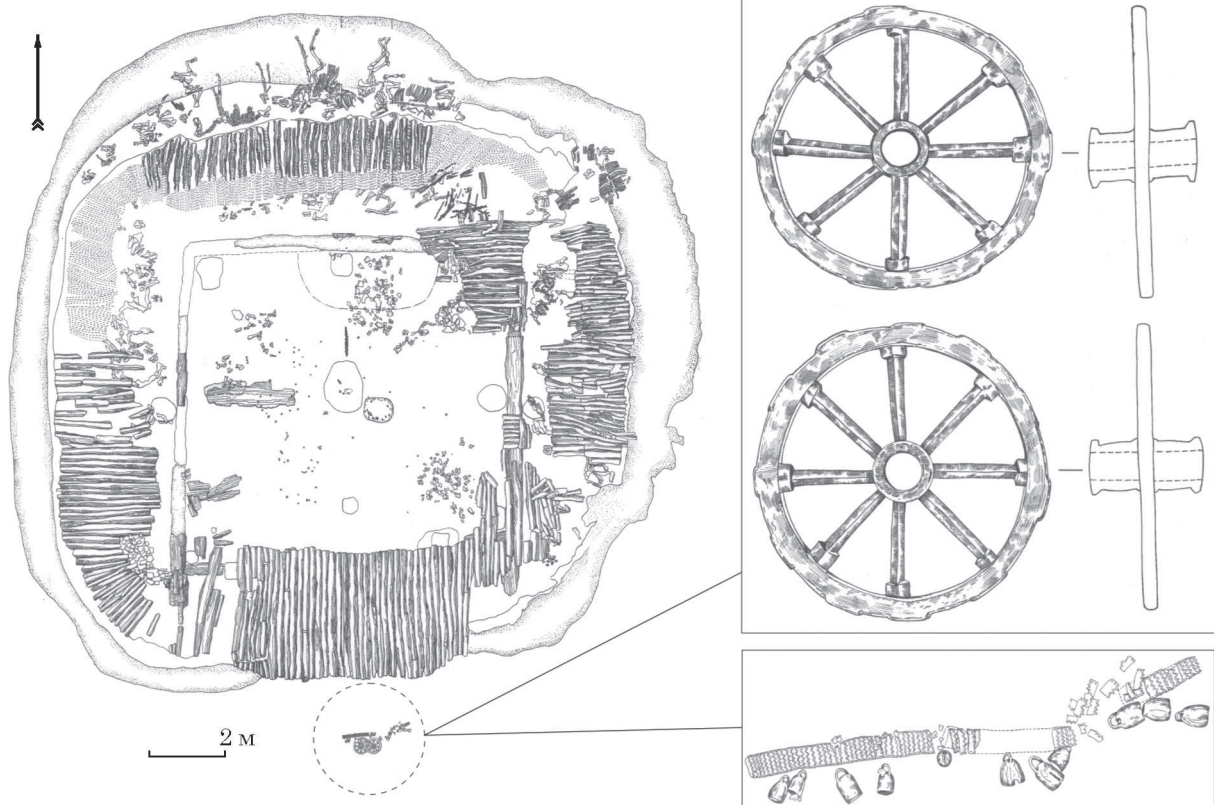


Рис. 10. Курган 4 Уляпського некрополя. Загальний план центрального майданчика святилища та наверхші у вигляді вотивних коліс (за Лесков и др. 2013)

елементів дишла колісниці або штандартів. Гіпотетично вони могли входити до складу культового обладнання разом із зооморфними бляхами і підвісними дзвіночками (Бокій 1970, с. 187, 189). Зазначимо, що дослідники неодноразово звертали увагу на спільне використання наверх і дзвіночків в поховальному обряді скіфського часу.

К. Бакаї були проаналізовані матеріали 46 місцезнаходжень від Карпатського басейну до Кубані, в яких були виявлені ці предмети, а також залишки візків (Вакау 1971, таб. 20). Б. М. Мозолевський також звертає увагу на особні скупчення речей, що були відкриті в курганах Нижнього Подніпров'я IV ст. до н. е. Визначений набір предметів знаходився в цілком конкретному місці — на підкурганній поверхні або схилах насипу. Серед них: 1) кінська збруя, 2) бронзові наверхі, 3) стрічки, прикрашені листовими бляхами чи пронизками, 4) бронзові дзвіночки. На різних пам'ятках ці комплекси неоднакові за складом і кількістю (Мозолевський 1979, с. 170). Б. М. Мозолевський погоджується з І. Є. Забеліним, що наверхі кріпились на жердинах і розміщувались на кутах і вздовж боковин воза. Однак, культовий характер наверхів наводить автора на думку, що вони прикрашали не катафалки або кочові кибитки, а своєрідні пересувні храми. Досить численні стрічки, декоровані бронзовими бляхами або у вигляді нанизаних на нитку пронізок могли натягуватися через вушка наверхів або входити до складу інших культових пристроїв. Свідченням існування останніх є, на думку Б. М. Мозолевського, бронзові дзвіночки. Оскільки в Товстій Могилі, де розташування речей простежено дуже ретельно, 16 дзвіночків знаходились в окремому скупченні на певній відстані від наверхів, вони не могли бути частиною останніх. Така ж кількість дзвіночків була зафіксована в Краснокутському кургані (Мозолевський 1979, с. 174). Таким чином, можна зробити висновок, що подібні набори речей можуть бути визначені як єдині комплекси культового призначення.

У цьому контексті цікавою є ранньосередньовічна пам'ятка, виявлена в Подонні на околиці с. Нова Орловка. В кургані компактною групою було знайдено низку речей, де, серед іншого, знаходилось 15 комплектів залізних вудил з псаліями, два розбірних жертovníки, залізний триніжник (світільник), 5 бронзових позолочених кулястих наверхів, що насаджувались на круглі в перерізі деревка, 35 дзвіночків закритого типу у вигляді округлих та витягнутих плодів, металевий посуд. В зібраному вигляді жертovníки мали чотирикутну форму, для фіксації конструкції в петлі пластинок вставлялись залізні штирі. Стрижні, круглі і квадратні в перерізі, завдовжки від 20 до 45,5 см. Частина з них мали роговидні або петлеподібні наверхі. Для того, щоб штирі не губились, коли

жертovníк був розібраний, вони кріпились через кільця за допомогою ланцюжків (Ільюков, Косяненко 2007, с. 85—89). Припускається, що під час прощання з померлим реально або символічно в жертву міг бути принесений невеликий табун коней, а їхнє вуздечне спорядження покладене до могили. Чотирикутні жертovníки порівнюються з квадратними ровами, що у деяких груп кочівників Хазарського каганату обмежували підкурганні майданчики поховально-поминальних комплексів. Такі рови, зважаючи на знахідки у них кісток тварин, призначались для жертвоприношень (Ільюков, Косяненко 2007, с. 90).

В листі кагана Йосипа I наведено відомості з нагоди вдалої експедиції: «Він пішов і вів багато війн і здобув у них, за допомогою всевишнього, перемогу. Він спустошив (це) місто, взяв майно та успішно повернувся. Він присвятив їх (богу) і збудував завдяки ним шатро, ковчег, світільник, стіл, жертovníки та священні посудини» (цит. за: Коковцов 1932, с. 94). Вірогідно, цими обставинами можна пояснити наявність подібних предметів в елітних ранньосередньовічних комплексах, що прямували за його власником в потойбічне життя.

Подібно до наверхів із зображеннями хижих птахів з кургану 10/1982 Ульської групи при вході до святилища лежало два бронзових наверхів у вигляді коліс в кургані 5 Уляпського некрополю, датованого IV ст. до н. е. Під ними виявився бронзовий пояс із 12 дзвіночками (рис. 9; Лесков и др. 2013, с. 40). Припускається, що вотивні колеса могли символізувати поховальний віз (Ульские... 2015, прим. 108 на с. 114).

А втім, важко заперечувати зв'язок наверхів скіфського часу, нехай і не утилітарний, а символічний, з поховальною колісницею або повозкою, посмертної подорожжю і перенесенням ритуальних дарів. Ця ідея пронизує означену тему червоною ниткою, котру, як водиться, неможливо висмикнути, не розплітаючи решти.

Проблема датування. Необхідно розглянути хронологічні позиції комплексів з наверхіями зазначеної групи. Основою є матеріали Ульського кургану 10 розкопок 1982 р. У вуздечних наборах цього кургану є двохпелюстчасті псалії, що належать до перехідних форм (Могилов 2008, с. 253, 254; Гречко 2016, с. 50). Однак, переважають дводирчасті псалії (рис. 6: 5—9, 17). Перехід до нової вуздечної системи відбувається в середині VI ст. до н. е. (Эрлих 2010, с. 119). Наверхі залізних псаліїв у вигляді пташиних голів та залізні дзьобоподібні пряжки-пронізки (рис. 6: 18) походять від деталей кінського спорядження, характерного для келермеських курганів (Эрлих 2000, с. 78). Таким чином, час кургану 10/1982 є близьким до середини VI ст. до н. е. Тісно пов'язаним з цим періодом є речо-

вий комплекс Ульського кургану 2/1909. Срібні і бронзові дводирчасті псалії (рис. 4: 8—11) є одними з найдавніших виробів цього типу на півдні Східної Європи (Гречко 2016, с. 51). Крім кінських уборів є відповідність між двома вищезгаданими комплексами у наявності однотипних дзвіночків — овальних у перерізі, з вертикальним прорізом до основи (рис. 4: 15; рис. 6: 16). До того ж, раніше уже зазначалася структурна спорідненість організації підкурганних споруд.

Відсутність археологічного контексту суттєво ускладнює датування інших знахідок. Загалом, захитненські і раскаєцьке наверхів можна обережно, зважаючи на значну подібність до ульських, віднести до другої половини (середини — третьої чверті) VI ст. до н. е.

Таким чином, серія наверхів із пласкими редукованими зображеннями хижих птахів формується на Кубані та, вочевидь, є відображенням контактів місцевих еліт із Закавказзя і впливу лідійської школи ювелірного мистецтва і тореутики. Археологічний контекст знахідок доводить їхнє використання поза поховальним обрядом, але, разом з тим, увиразнює зв'язок з ідеєю жертвоприношення та сакралізації простору. Специфічні стилістично і конструктивно предмети маркують фінальний етап їхнього застосування в ритуалі ранньоскіфського часу. З останньої чверті VI ст. до н. е. наверхів як культурне явище зникають і в V ст. до н. е. в надійно датованих комплексах не фіксується. Чому традицію використання цих атрибутів було «відновлено в правах» в IV ст. до н. е. — тема окремого дослідження.

Насамкінець зауважимо, що отримані результати дозволяють дещо скорегувати існуючу типологію наверхів.

ЛІТЕРАТУРА

- Бокій, Н. М. 1970. Нові пам'ятки скіфського звіриного стилю з Кіровоградщини. *Археологія*, 23, с. 182-189.
- Галанина, Л. К. 1997. *Келермесские курганы. «Царские» погребения раннескифской эпохи*. Москва: Институт всеобщей истории РАН.
- Гречко, Д. С. 2016. От Архаической Скифии к Классической. *Археологія і давня історія України*, 2, с. 33-60.
- Гречко, Д. С. 2021. *Етнокультурна історія населення Дніпровського лісостепового Лівобережжя скіфського часу*. Автореферат дисертації к. і. н. ІА НАН України.
- Ильюков, Л. С., Косяненко, В. М. 2007. Ранне-средневековый комплекс из Большой Орловки. В: Гугуев, Ю. К. (ред.). *Средневековые древности Дона: Материалы и исследования по археологии Дона*. II. Москва; Иерусалим: Гешарим, с. 85-113.
- Іллінська, В. А. 1963. Про скіфські наверхівники. *Археологія*, XV, с. 33-60.
- Канторович, А. Р. 2021. Мотив птичьей головы с золотовидным клювом в системе восточноевропейского варианта скифского звериного стиля и его вероятные истоки. *Stratum plus*, 3, с. 15-49.

Ковпаненко, Г. Т., Бессонова, С. С., Скорый, С. А. 1989. *Памятники скифской эпохи Днепровского Лесостепного Правобережья (Киево-Черкасский регион)*. Киев: Наукова думка.

Коковцов, П. К. 1932. *Еврейско-хазарская переписка в X веке*. Ленинград: АН СССР.

Лесков, А. М., Беглова, Е. А., Ксенофонтова, Е. А., Эрлих, В. Р. 2013. *Меоты Закубанья IV—III вв. до н. э. Некрополи у аула Уляп. Святилища и ритуальные комплексы*. Москва: Государственный музей Востока.

Могилов, О. Д. 2008. *Спорядження коня скіфської доби у лісостепу Східної Європи*. Київ; Кам'янець-Подільський: ІА НАН України.

Мозолевський, Б. М. 1979. *Товста Могила*. Київ: Наукова думка.

Нудельман, А. А., Рикман, Э. А. 1956. Наверхие и клад серебряных украшений скифского времени из Молдовы. *Известия Молдавского филиала Академии наук СССР*, 4 (31), с. 129-133.

Отчет... 1913. *Отчет Императорской Археологической комиссии за 1909—1910 годы*. Санкт-Петербург: Главное управление уделов.

Переводчикова, Е. В. 1980. Типология и эволюция скифских наверхий. *Советская археология*, 2, с. 23-44.

Переводчикова, Е. В., Раевский, Д. С. 1981. Еще раз о назначении скифских наверхий. В: Литвинский, Б. А. (ред.). *Азия и ее соседи в древности и средневековье*. Москва: Наука, с. 42-52.

Петренко, В. Г., Маслов, В. Е., Канторович, А. Р. 2009. Некоторые итоги исследования раннескифского могильника Новозаведенное II в 1991—2003 гг. *Археологические открытия 1991—2004. Европейская Россия*, с. 225-234.

Ростовцев, М. И. 1914. *Античная декоративная живопись на юге России*. Санкт-Петербург: Императорская археологическая комиссия.

Топал, Д. А. 2015. Биметаллические акинаки типа Гудермес и использование бронзы в изготовлении раннескифского клинкового оружия. *Материалы по археологии Северного Причерноморья*, 13, с. 54-79.

Топал, Д. А. 2020. Бронзовые котлы скифского периода из коллекции Национального музея истории Молдовы. *Tyragetia*, 14 (24), с. 141-161.

Ульские... 2015. *Ульские курганы. Культурно-погребальный комплекс скифского времени на Северном Кавказе*. Москва; Берлин; Бордо: Палеограф.

Эрлих, В. Р. 2010. Раскопки кургана Ульской группы в 2007 году. *Материальная культура Востока*, 5, с. 119-139.

Эрлих, В. Р. 2013а. Продукция переднеазиатских и закавказских мастерских из Ульских курганов. В: Белинский, А. Б. (ред.). *Материалы по изучению историко-культурного наследия Северного Кавказа*. Москва: Памятники исторической мысли, с. 217-236.

Эрлих, В. Р. 2013б. Святилища в меотской культуре. В: Лесков, А. М., Беглова, Е. А., Ксенофонтова, Е. А., Эрлих, В. Р. *Меоты Закубанья IV—III вв. до н. э. Некрополи у аула Уляп. Святилища и ритуальные комплексы*. Москва: Государственный музей Востока, с. 72-98.

Яценко, И. В. 1977. Искусство эпохи раннего железа. В: Формозов, А. А. (ред.). *Произведения искусства в новых находках советских археологов*. Москва: Искусство, с. 80-99.

Bakay, K. 1971. *Scythian rattles in the Carpathian Basin and their eastern connections*. Budapest: Akademiai Kiado.

Rostovtzeff, M. 1922. *Iranians and Greeks in South Russia*. Oxford: Clarendon.

REFERENCES

- Bokii, N. M. 1970. Novi pam'iatky skifskoho zvirynoho styliu z Kirovohradshchyny. *Arkheolohiia*, 23, s. 182-189.
- Galanina, L. K. 1997. *Kelermesskie kurgany. «Tsarskie» pogrebeniia ranneskifskoi epokhi*. Moskva: Institut vseobshchei istorii RAN.
- Grechko, D. S. 2016. Ot Arkhaicheskoi Skifii k Klasicheskoi. *Arkheolohiia i davnia istoriia Ukrainy*, 2, s. 33-60.
- Hrechko, D. S. 2021. *Etnokulturna istoriia naseleennia Dniprovskoho lisostepovoho Livoberezhzhi skifskoho chasu*. Avtoreferat dysertatsii k. i. n. IA NAN Ukrainy.
- Iliukov, L. S., Kosianenko, V. M. 2007. Rannesrednevekovyi kompleks iz Bolshoi Orlovki. In: Guguev, Iu. K. (ed.). *Srednevekovye drevnosti Dona: Materialy i issledovaniia po arkheologii Dona*. II. Moskva; Ierusalim: Gesharim, s. 85-113.
- Illinska, V. A. 1963. Pro skifski navershnyky. *Arkheolohiia*, XV, s. 33-60.
- Kantorovich, A. R. 2021. Motiv ptichei golovy s voluitovidnym kliuvom v sisteme vostochnoevropeiskogo varianta skifskogo zverinogo stilia i ego veroiatnye istoki. *Stratum plus*, 3, s. 15-49.
- Kovpanenko, G. T., Bessonova, S. S., Skoryi, S. A. 1989. *Pamiatniki skifskoi epokhi Dneprovskogo Lesostepnogo Pravoberezhia (Kievo-Cherkasskii region)*. Kiev: Naukova dumka.
- Kokovtsov, P. K. 1932. *Evreisko-khazaraskaia perepiska v X veke*. Leningrad: AN SSSR.
- Leskov, A. M., Beglova, E. A., Ksenofontova, E. A., Erlikh, V. R. 2013. *Meoty Zakubania IV—III vv. do n. e. Nekropoli u aula Uliap. Sviatilishcha i ritualnye komplekсы*. Moskva: Gosudarstvennyi muzei Vostoka.
- Mohylov, O. D. 2008. *Sporiadzhennia konia skifskoi doby u lisostepu Skhidnoi Yevropy*. Kyiv; Kam'ianets-Podilskyi: IA NAN Ukrainy.
- Mozolevskiy, B. M. 1979. *Tovsta Mohyla*. Kyiv: Naukova dumka.
- Nudelman, A. A., Rikman, E. A. 1956. Navershie i klad serbrianykh ukrashenii skifskogo vremeni iz Moldovy. *Izvestiia Moldavskogo filiala Akademii nauk SSSR*, 4 (31), s. 129-133.
- Otchet... 1913. *Otchet Imperatorskoi Arkheologicheskoi komissii za 1909—1910 gody*. Sankt-Peterburg: Glavnoe upravlenie udelov.
- Perevodchikova, E. V. 1980. Tipologiia i evoliutsiia skifskikh navershii. *Sovetskaia arkheologiia*, 2, s. 23-44.
- Perevodchikova, E. V., Raevskii, D. S. 1981. Eshche raz o naznachanii skifskikh navershii. In: Litvinskii, B. A. (ed.). *Aziia i ee sosedii v drevnosti i srednevekove*. Moskva: Nauka, s. 42-52.
- Petrenko, V. G., Maslov, V. E., Kantorovich, A. R. 2009. Nekotorye itogi issledovaniia ranneskifskogo mogilnika Novozavedennoe II v 1991—2003 gg. *Arkheologicheskie otkrytiia 1991—2004. Evropeiskaia Rossiia*, s. 225-234.
- Rostovtsev, M. I. 1914. *Antichnaia dekorativnaia zhivopis na iuge Rossii*. Sankt-Peterburg: Imperatorskaia arkheologicheskaiia komissii.
- Topal, D. A. 2015. Bimetallicheskie akinaki tipa Gudermes i ispolzovanie bronzы v izgotovlenii ranneskifskogo klinkovogo oruzhiia. *Materialy po arkheologii Severnogo Prichernomoria*, 13, s. 54-79.
- Topal, D. A. 2020. Bronzovye kotly skifskogo perioda iz kollektsii Natsionalnogo muzeia istorii Moldovy. *Tyragetia*, 14 (24), s. 141-161.
- Ulskie... 2015. *Ulskie kurgany. Kultovo-pogrebalnyi kompleks skifskogo vremeni na Severnom Kavkaze*. Moskva; Berlin; Bordo: Paleograf.
- Erlikh, V. R. 2010. Raskopki kurgana Ulskoi grupy v 2007 godu. *Materialnaia kultura Vostoka*, 5, s. 119-139.
- Erlikh, V. R. 2013a. Produktsiia peredneaziatskikh i zakavkazskikh masterskikh iz Ulskikh kurganov. In: Belinskii, A. B. (ed.). *Materialy po izucheniiu istoriko-kulturnogo naslediia Severnogo Kavkaza*. Moskva: Pamiatniki istoricheskoi mysli, s. 217-236.
- Erlikh, V. R. 2013b. Sviatilishcha v meotskoi kulture. In: Leskov, A. M., Beglova, E. A., Ksenofontova, E. A., Erlikh, V. R. *Meoty Zakubania IV—III vv. do n. e. Nekropoli u aula Uliap. Sviatilishcha i ritualnye komplekсы*. Moskva: Gosudarstvennyi muzei Vostoka, s. 72-98.
- Iatsenko, I. V. 1977. Iskusstvo epokhi rannego zheleza. In: Formozov, A. A. (ed.). *Proizvedeniia iskusstva v novykh nakhodkakh sovetskikh arkheologov*. Moskva: Iskusstvo, s. 80-99.
- Bakay, K. 1971. *Scythian rattles in the Carpathian Basin and their eastern connections*. Budapest: Akademiai Kiado.
- Rostovtzeff, M. 1922. *Iranians and Greeks in South Russia*. Oxford: Clarendon.

O. S. Frunt

A FADING TRADITION:
ON ONE GROUP OF EARLY
SCYTHIAN POLE-TOPS

Since the beginning of the 20th century, researchers have paid attention to a series of the Scythian pole-tops with flat images of birds. These findings are one of the indicators of the assemblages of the second—third quarter of the 6th century BC.

At the moment, there are 4 sites in Central and Eastern Europe with finds of pole-tops from this series. These are Ulskii, barrow 2 (1909) and barrow 10 (1982) in the Kuban region, Răscăieții Noi, barrow 1 in the Lower Dniester region and Zashchita, barrow 1 in the Dnieper Forest-Steppe.

Pole-tops with a flat reduced image of bird heads are found in the Kuban sites, which can be considered as ritual places or shrines. Zashchita, barrow 1 can probably also be considered as a ritual place. There were no burial pits in such mounds. Under the burial mounds there were wooden structures with tent-shaped roofs or wooden canopy, but there were no human burials. Excavations of recent decades have revealed that a pair of pole-tops were part of a wooden altar and were located at the entrance to the ritual place.

Probably, such pole-tops, like other sacred objects and details of the horse bridle, were ordered in one of the workshops in the Transcaucasus, where the art was formed under the influence of Lydian tradition of jewelry and toreutics. This can explain the fact that the finds differ from the early group of the pole-tops with rattles and three-dimensional figures of animals. The finds from Ulskii, barrow 2 (1909) and barrow 10 (1982) dated based on a horse bridle to the middle of the 6th century BC. The artifacts from Zashchita, barrow 1 and Răscăieții Noi barrow appear to be replicas. They can be dated to the second half of the 6th century BC.

Thus, the series of tops with flat reduced images of birds of prey was formed in the Kuban region and, apparently, as a result of the contacts of local elites with the Transcaucasus and the influence of Lydian jewelry art and toreutics. The archaeological context of the finds proves their use outside the funeral rite but at the same time expresses a connection with the idea of sacrifice and sacralization of space. These objects mark the final stage of their use in the ritual of the Early Scythian Age. From the last quarter of the 6th century BC pole-tops as a cultural phenomenon also disappeared in the 5th century BC. Future research will have to show why the tradition of using these ritual attributes faded out and was “reinstated” in the 4th century BC. In conclusion, it should be noted that the results allow us to make changes in the classification of the pole-tops.

Keywords: Scythian culture, pole-tops, animal style, 7th—6th centuries BC, Eastern and Central Europe.

Одержано 4.09.2021

ФРУНТ Олена Сергіївна, аспірант, Інститут археології НАН України, Київ, Україна.
FRUNT Olena S., Ph D student, Institute of Archaeology, National Academy of Sciences of Ukraine, Kyiv, Ukraine.
ORCID: 0000-0003-2067-9084, e-mail: elena.frun@gmail.com.