

Ю. Б. Полідович

## ОЗДОБЛЕННЯ КІНСЬКИХ ВУЗДЕЧОК З КУРГАНУ ТОВСТА МОГИЛА: ПОШУК ЗАКОНОМІРНОСТЕЙ

У статті аналізується оздоблення вуздечок коней, похованих у двох кінських могилах (Північній і Південній) у кургані Товста Могила. На основі аналізу пропонується реконструкція певних уявлень скіфів про потойбіччя, шлях до Світу предків та його фінальний етап — прибуття до богині, яка зустрічала душі померлих.

**Ключові слова:** Товста Могила, скіфи, вуздечка, потойбіччя, Світ предків, змієнога богиня.

**Вступ.** Курган Товста Могила, досліджений експедицією ІА АН УРСР під керівництвом Б. М. Мозолєвського у 1971 р., крім декількох всесвітньо відомих знахідок (найперше, пекторалі), знаменний ще й тим, що це один з небагатьох курганів «царського» рівня, в якому археологічно достовірно зафіксовано багато особливостей поховального обряду, зокрема, супровідні кінські могили.

Із Центральним чоловічим похованням були пов'язані дві кінські могили (№ 1 Північна і № 2 Південна) і супроводжуючі їх три могили «конюхів» (рис. 1: 1—2). Всі п'ять могил склали єдиний комплекс, оточений викидами, сформованими у вигляді двох серпоподібних валів. Між викидами було два розриви: південно-західний, спрямований у бік вхідної ями центральної гробниці, і протилежний йому північно-східний (Мозолєвський 1979, с. 26—45).

Коней, похованих у курганах, прийнято розглядати як посмертних, покликаних служити господареві в потойбіччі. Головним завданням таких коней, за міфологічними уявленнями, була допомога в подоланні шляху до Світу предків (Полідович 2013, с. 174—179).

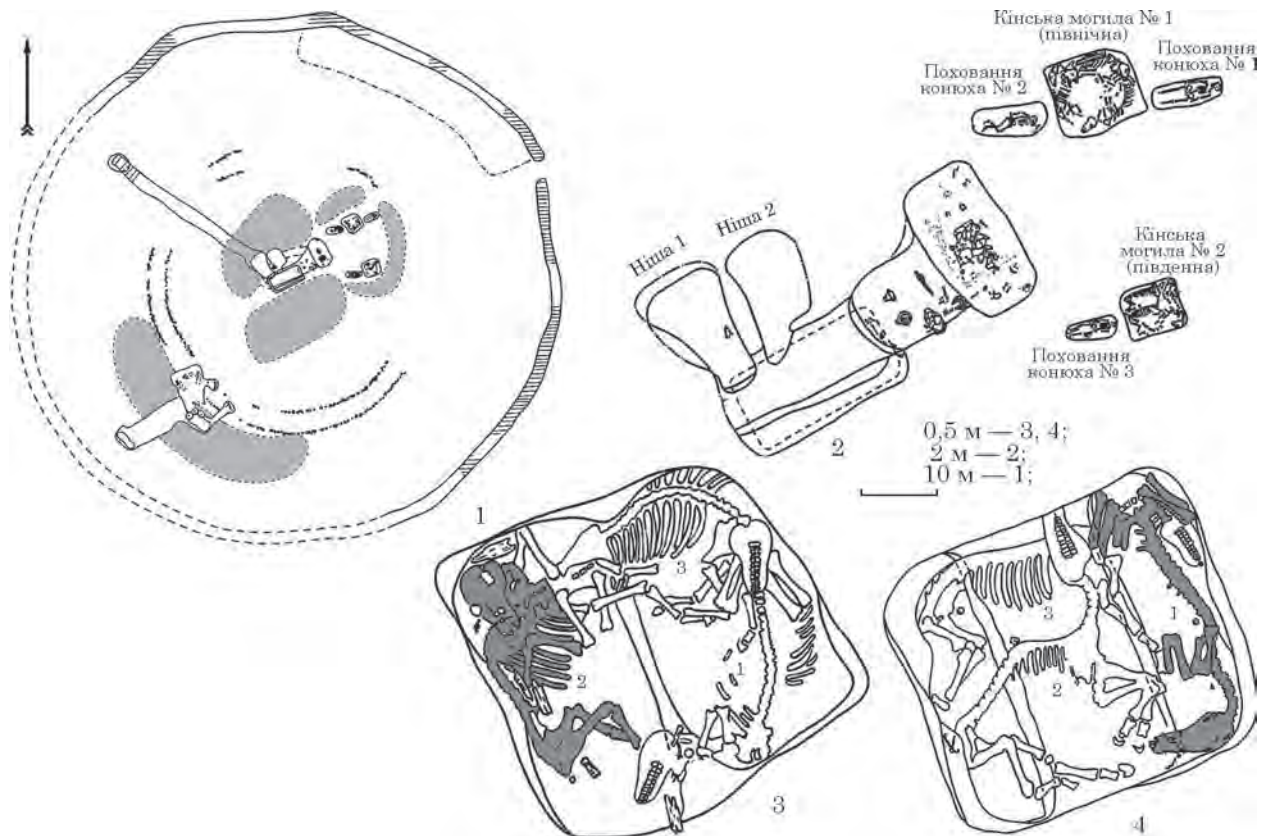
**Аналіз оздоблення кінських вуздечок.** У двох кінських могилах у кургані Товста Моги-

ла було поховано шість коней, по три в кожній з них (рис. 1: 3—4). Всі коні мали свій специфічний декор вуздечки, в комплект якого входили різні бляхи (фалари), нащічники і нахрапники (налобники), виготовлені з певного металу — срібла, золота або позолоченого срібла. Вірогідно, на всіх конях були сідла. Хоча зафіксовані залишки лише одного сідла в Північній могилі, в інших випадках їх наявність у минулому визначається знахідками попружних пряжок. Отже всіх коней можна було використати виключно верхи (Мозолєвський 1979, с. 161). Біля Південної могили на викиді було покладено ще одного коня, загнужданого звичайною вуздечкою без оздоблення (Мозолєвський 1979, с. 26, 163).

Коні, поховані в Південній могилі (рис. 1: 3), мали вуздечки, до складу яких входили однотипні золоті прикраси так званого «чортотлицького типу»<sup>1</sup> (рис. 2): масивний нахрапник зі скульптурною голівкою хижака та переднім щитком із зображенням голови ще однієї тварини (рис. 2: 3, 6, 9), пластинчасті «птаходзьобі»<sup>2</sup> нащічники і круглі бляхи різного діаметру (Мозолєвський 1979, с. 38—45, рис. 25—28). Поєднання подібних прикрас властиво для вуздечок, знайдених у більшості «царських» і деяких аристократичних курганах (див. зведення: Мозолєвський, Полин 2005, с. 302; Євдокимов, Данилко, Могилов 2012, с. 87—88).

Із них золоті комплекти походять з усіх трьох (Північної, Середньої і Південної) кінських

1. На думку Є. В. Переводчикової та К. Б. Фірсова, вуздечкові предмети з Товстої Могили являють своєрідний «проточортотлицький» тип (Переводчикова, Фірсов 2005, с. 399).
2. За визначенням Б. М. Мозолєвського (Мозолєвський 1979, с. 186), яке загалом було прийняте й іншими дослідниками.



**Рис. 1.** Курган Товста Могила: 1 — загальний план; 2 — схема розташування Центральної гробниці, кінських могил і поховань «конюхів»; 3 — план Північної кінської могили (1—3 — номери коней; виділено загнужданого коня № 2); 4 — план Південної кінської могили (1—3 — номери коней; виділено загнужданого коня № 1) (за Мозолевський 1979; обробка креслень Ю. О. Білана, О. О. Онищенко й автора)

могил кургану Чортотлик (Алексеев, Мурзин, Ролле 1991, с. 160—164, кат. 44—46; 48—55); з кінської могили та поховань коня в Центральній поховальній споруді кургану Огуз (Ханенко, Ханенко 1907, табл. VI, 473; Лесков 1974, с. 25, рис. 7; 12; Фиалко 2003b, с. 169; Voltrik, Fialko 2007, S. 275, Abb. 10); кургану Чмирева Могила (Браун 1906, с. 102—103, рис. 41; 43). Комплекти зі срібла знайдено в кургані Козел (Переводчикова, Фирсов 2005, с. 395—399), Північній кінській могилі кургану Товста Могила (Мозолевський 1979, с. 34—35, рис. 21), трьох кінських могилах кургану Чортотлик (Алексеев, Мурзин, Ролле 1991, с. 160—164, кат. 44—46; 48—55), кургані Чмирева Могила (Браун 1906, с. 102—103, рис. 49), Першому Лемішевому кургані (ОАК за 1911 г. 1914, с. 33, рис. 61) і кургані 11 групи Часті кургани (Замятин 1946, с. 41—42, рис. 31), а з бронзи — в курганах Водяна Могила (Мозолевський, Полин 2005, с. 85—88, 302, рис. 19), Мелітопольському (Тереножкин, Мозолевський 1988, с. 132—136, 141, 145, рис. 152: 6—7; 155: 1), Козел (Переводчикова, Фирсов 2005, с. 395—399, рис. 1: 3), на викиді з Бокової гробниці Товстої Могили<sup>1</sup> (Мозолевський 1979, с. 115—116,

141, рис. 99: 1—8), у складі «тризни» в кургані Чортотлик (Алексеев, Мурзин, Ролле 1991, с. 153, кат. 19), у Страшній Могилі (Тереножкин, Ильинская, Черненко, Мозолевський 1973, с. 138, рис. 21: 3) і похованні 4 кургану 10 поблизу с. Мала Лепетиха (Евдокимов, Данилко, Могилов 2012, с. 87—88, рис. 10: 1). Матеріал, з якого виготовлені предмети оздоблення, на перший погляд, має певне соціальне значення, оскільки коштовні комплекти переважають у найбагатших комплексах. У Товстій Могилі коштовні комплекти пов'язані з чоловічим похованням (верхові коні), бронзові — з жіночим (упряжні коні). Водночас, поки незрозумілим феноменом є те, що вуздечки коней у Мелітопольському кургані мали оздоблення, виготовлене з бронзи<sup>2</sup>.

Даний комплект можна вважати одним з найбільш стійких серед різноманітних варіантів декору вузди IV ст. до н. е. При цьому, всі нахрапники втілюють приблизно однакові образи двох хижаків (у вигляді скульптурної голівки і в невисокому рельєфі на щитку). Зображення ж на пластинчастих нащічниках у кожному з комплексів мають свої особливості. У

1. У цьому випадку вони були оздоблювачами вуздечок чотирьох упряжних коней, що везли поховального воза.

2. М. А. Очир-Горяева пов'язала це з соціальним статусом воїна похованого у Мелітопольському кургані, що, зокрема, відобразився у висоті насипу (Очир-Горяева 2012, с. 49; 2017, с. 105).

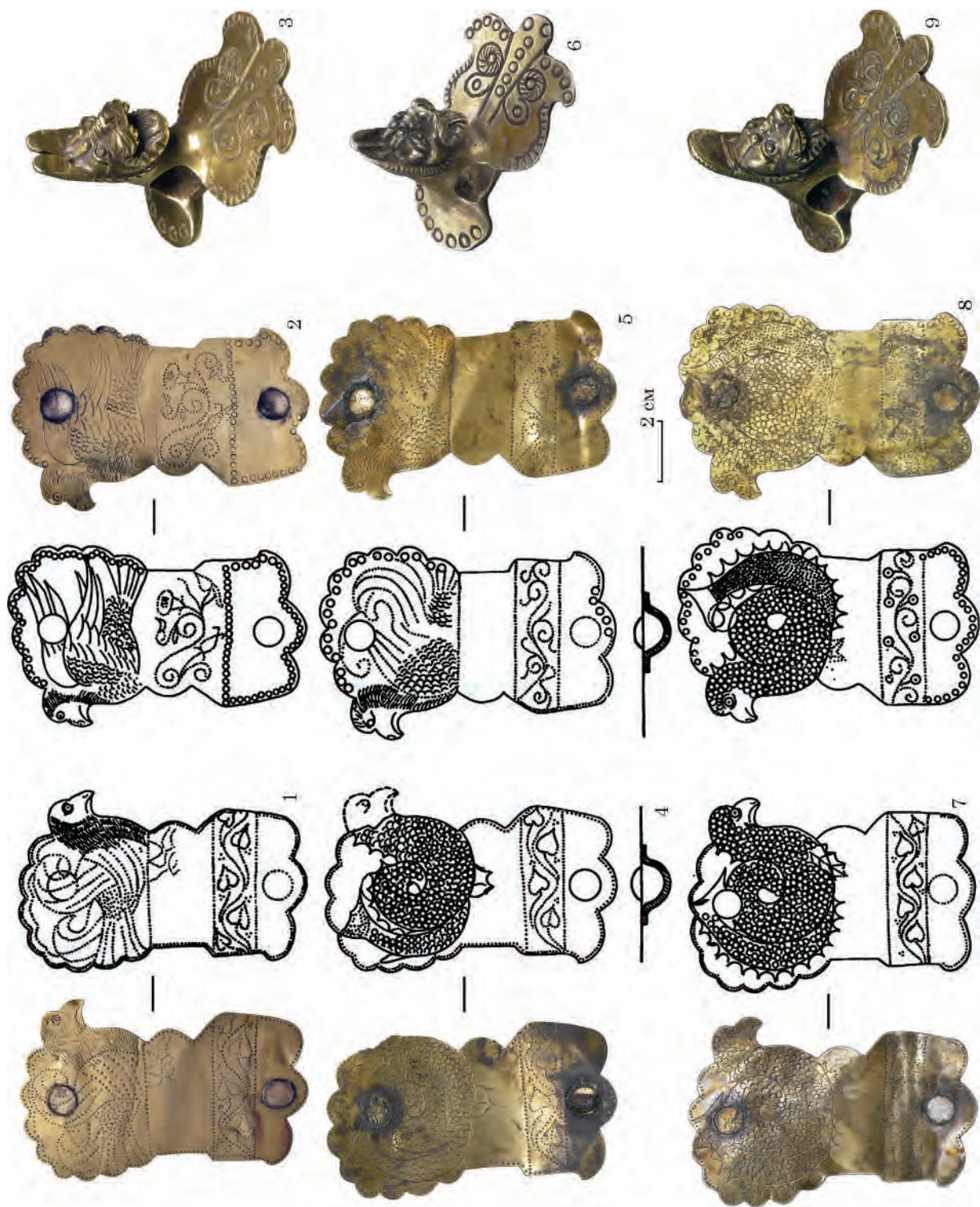
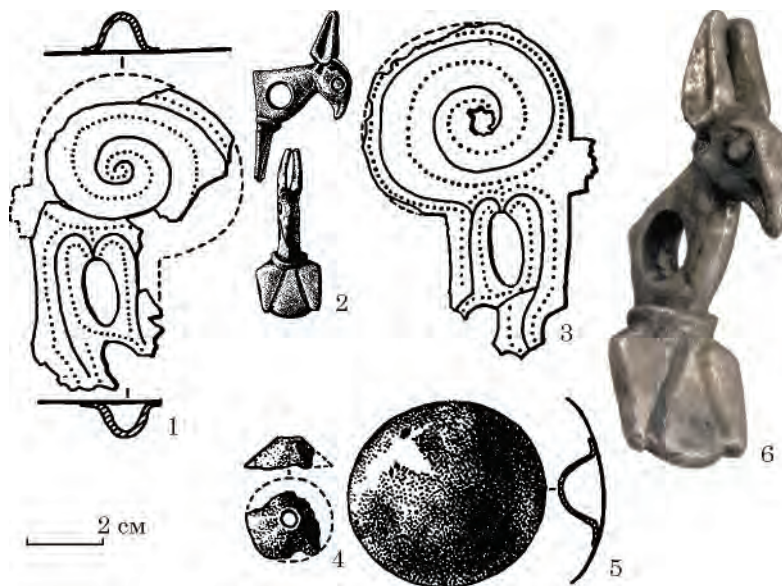


Рис. 2. Курган Товста Могила, нащичники і нахрапники з Південної кінської могили. 1—3 — вузdechка коня № 1; 4—6 — вузdechка коня № 3; 7—9 — вузdechка коня № 2 (рис. за Мозолецький 1979; фото Д. В. Ключка; 3, 6, 9 — без масштабу)

**Рис. 3.** Курган Товста Могила, предмети оздоблення вуздечки коня № 1 з Північної кінської могили (рис. за Мозолевський 1979; фото Д. В. Клочка; 6 — без масштабу)



більшості випадків (Чортмлик, Огуз, Чмирева Могила, Козел та ін.) на нащічниках у верхній частині зображено птаха з пишним хвостом, що складається зі спіральних завитків. Її голова утворює контурний виступ з правого краю пластини<sup>1</sup>. Нижня третина пластини заповнена переважно хвилястим орнаментом (див. зведення: Канторович 2015, рис. на с. 1565).

З шести нащічників, що походять з Південної кінської могили, на трьох (два належать вуздечці коня № 1 і один — коня № 3) зображено птаха<sup>2</sup> з великою головою, округлою масивною передньою частиною, відносно коротким прямим хвостом (у двох випадках), двома крилами, верхня частина яких загнута вперед<sup>3</sup>, і міцними пазуристими лапами (в одному випадку). Всі три зображення індивідуальні, зі своїми особливостями передачі одного і того ж образу (рис. 2: 1, 2, 4). Ще на трьох нащічниках (вуздечки коней № 2 і 3) зображено фантастичну істоту, що має таку ж велику пташину голову та довгий зміїний тулуб із зубчастим гребенем, що згорнутий в подвійну спіраль і закінчується «риб'ячим» хвостом (рис. 2: 5, 7, 8). Нижню третину всіх шести пластин прикрашено смужкою рослинного орнаменту<sup>4</sup>.

1. Звідси і походить назва «птаходзьобі». За А. Р. Канторовичем, це огузько-чортмлицький тип зображень птахів (Канторович 2015, с. 614—618, 1565).
2. Б. М. Мозолевський назвав його голубом (Мозолевський 1979, с. 42—43; також: Трейстер 2010, с. 87).
3. Такі крила властиві для зображень певної частини фантастичних крилатих істот (Полідович 2015, с. 109—129), що говорить і про особливості образу птаха, зображеного на нащічниках.
4. М. Ю. Трейстер відзначив суто грецький вигляд цього орнаменту, що певним чином контрастує зі скіфськими образами істот у верхній частині нащічників (Трейстер 2010, с. 87).

У Північній кінській могилі всі три вуздечкові комплекти різні. Прикраси виготовлені зі срібла (коні № 1 і 2) або золоченого срібла (кінь № 3).

Вуздечка коня № 1 (Мозолевський 1979, с. 32—34, рис. 19) декорована нахрапником у вигляді скульптурної голівки фантастичного вухастого птаха і нащічниками у вигляді стилізованої лапи хижої тварини (рис. 3). Подібні комплекти представлені в скіфських комплексах V—IV ст. до н. е. досить широко. При цьому, нахрапник, як правило, відтворював протому хижака або фантастичної тварини з лапами хижака<sup>5</sup>, а два нащічника — відокремлені задні частини (часто в ліво і правобічній проекції) або тільки лапи хижої тварини (про них див.: Могилов 2008, с. 52—54; Канторович 2012; Бабенко 2015; ін.). У комплекті такі нахрапник і нащічники найчастіше становлять цілісний образ хижої фантастичної<sup>6</sup> істоти. Їх можна вважати елементами вуздечки-маски, за допомогою якої кінь перевтілювався у таку істота або ж йому надавалися її властивості<sup>7</sup>.

Декор вуздечки коня № 2 складався з литого нахрапника і птаходзьобих нащічників «чортмлицького» типу, що мають свою специфіку оформлення (рис. 4). Зокрема, на щитку на-

5. У деяких випадках зображення лап замінюється стилізованим орнаментом, як, наприклад, на нахрапнику з Товстої Могили, про який вже йшла мова.
6. Порів. також з комплектом вуздечкових срібних прикрас з кургану Огуз: нахрапник має вигляд голови хижої істоти, а чотири круглі бляхи, що розташовувалися по сторонам кінської голови, мають скульптурний виступ у вигляді довгого гострого пазура (Фиалко 1995, с. 139—141, рис. 6), імітуючи, тим самим, чотири лапи цієї істоти.
7. Ця тема потребує ширшого й детальнішого аналізу, якому буде присвячено окрему роботу.

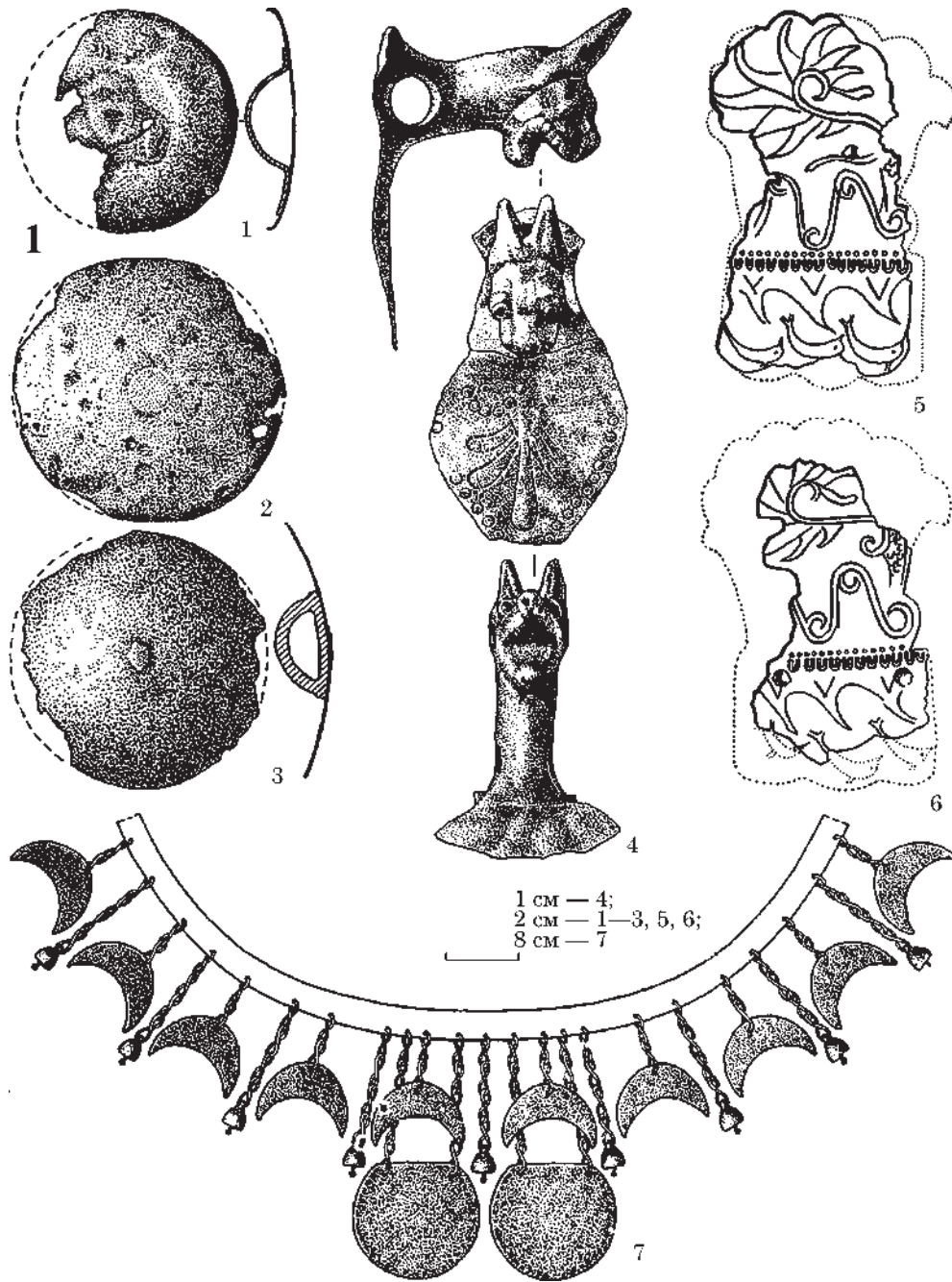


Рис. 4. Курган Товста Могила, предмети оздоблення вуздечки і нагрудника коня № 2 з Північної кінської могили (за Мозолевський 1979)

храпника зображено не голову другої тварини, а пальметку (рис. 4: 4). На нащічниках, судячи із фрагментів, що збереглися, було відтворено, як це і прийнято, пишноговостого птаха, а ось у нижній третині — дельфінів, які стрибають над хвилями (рис. 4: 5, 6). При цьому зображення у верхній та нижній частинах нащічників перевернуті один відносно одного. Даний комплект був доповнений нагрудною прикрасою (рис. 4: 7) у вигляді ремня, до якого на залізних ланцюжках були підвішені 10 бронзових лунниць, 9 бронзових дзвіночків і 2 бронзові круглі бляхи зі зрізаним сегментом (Мозолевський 1979, с. 34—36, рис. 21; про скіфські кінські нагруд-

ники див. докладніше: Мозолевський, Полин 2005, с. 306—307; Переводчикова, Фирсов 2005, с. 399—403).

Убір коня № 3 є найбільш представницьким (Мозолевський 1979, с. 36—38, рис. 22—23; Білан, Іваненко 2017). Він складався з 6 круглих фаларів, 2 нащічників і пластинчастого налобника (рис. 5: 1), які на жаль, збереглися погано (про реставрацію див.: Білан, Іваненко 2017, с. 48—51).

Круглі прикраси мали бронзову основу, були виготовлені зі срібла і позолочені. З них ті, що знаходилися на з'єднанні вудил з псалиями мали форму девятипелюсткової розетки. На



Рис. 5. Предмети оздоблення вуздечки коня: 1—3 — кінь № 3 з кургану Товста Могила; 4 — кінь з кургану Цимбалова Могила; 5, 6 — золоті фалари з Північної гробниці кургану Огуз (за: 1—3 — Білан, Іваненко 2017; Мозолевський 1979; 4 — Алексеев 2012; 5, 6 — фото Д. В. Клочка; без масштабу)

перехресті нащічних ременів з нахрапним розташовувалися фалари із зображенням голови «юнака» анфас з округлим обличчям, кучерявим волоссям, широкою стрічкою на лобі, а на голові — вінком із листям плюща та ягодами. На перехресті нащічних ременів з налобним — фалари із зображенням анфас голови Геракла у левиноголового шоломі (рис. 5: 2, 3).

Подібне поєднання аналогічних круглих фаларів із зображенням голів «юнака» і Герак-

ла<sup>1</sup> відомо також за знахідками в Північній гробниці кургану Огуз (рис. 5: 5—6; Болтрик 1981, с. 233, 234; Boltrik, Fialko 1996, S. 122, 128, Taf. 8). Разом з тим в Огузі, як в Центральній поховальній споруді, так і в Північній гробниці знайдено аналогічні зображення голови

1. Між образами, відтвореними на фаларах з Товстої Могили та Огузу, є певна різниця в передачі іконографії, але вона є несуттєвою.



Рис. 6. Розпис склепу Анфестерія в Пантікапеї (м. Керч, АР Крим; за Ростовцев 1913)

«юнака»<sup>1</sup>, але обрізані по контуру і використані у якості нашивних пластинок (загалом 4 пластинки: ОАК за 1902 г. 1904, с. 64—65, рис. 129; Болтрик 1981, с. 234, фото; Фіалко 2003а, с. 130, кат. 12, рис. 1: 12). З подібні нашивні пластинки походять з Олександропільського кургану, де їх знайдено разом з іншими золотими і срібними предметами, що були приналежністю кінських уборів, в кінських похованнях у дромосі Центральної гробниці (Древности... 1866, с. 15—16, табл. VIII: 6; Алексеев 2018, с. 510, 574, кат. 367, рис. 290: 367). Майже аналогічні зображення на нашивних пластинках походять з курганів Куль-Оба (щонайменше 68 пластинок, що зберігаються у різних музеях<sup>2</sup>: Копейкина 1986, с. 44—45, 150—151, кат. 9—11; Журавлєв, Новикова, Шемаханская 2014, с. 78—79) і Чортотлик (69 пластинок: Алексеев 1986, с. 67, 158, кат. 21; 2012, с. 228—229; Алексеев, Мурзин, Ролле 1991, с. 248, 249, рис. 79, кат. 212: 19). Щодо визначення персонажа висловлювалися різні думки. В ньому вбачали горгону Медузу або менаду, але найбільш аргументованою є точка зору що відтворено молодого Діоніса (див. огляд: Журавлєв, Новикова, Шемаханская 2014, с. 78—79<sup>3</sup>).

Зображення Геракла даного типу не відомі. Разом з тим портретний образ Геракла у левиноголового шоломі також був використаний у

декорі вуздечки з курганів Чмирева Могила та Бабина Могила (Браун 1906, с. 102, 103, рис. 44; 45; Мозолевський, Полин 2005, с. 133—134, табл. 6: 2; Русяева 2007; Бабенко 2019, рис. 1).

Нащічники і налобник, на відміну від фаларів, мали дерев'яну основу, плаковану срібною пластиною зі штампованим зображенням, яка була вкрита, як і фалари, золотом<sup>4</sup>.

Нащічники мають форму стилізованого крила птаха<sup>5</sup> і закінчуються головою фантастичної тварини з витягнутою мордою (рис. 5: 1). Повністю тотожні нащічники<sup>6</sup>, але виготовлені із золота, походять з двох комплектів кінської вузди з кургану Цимбалова Могила / Велика Цимбалка (рис. 5: 4; Артамонов 1966 табл. 186—187; Алексеев 2012, с. 166). На думку дослідників, тут зображено фантастичну істоту, що має риси дельфіна (Артамонов 1966, с. 54; Алексеев 2012, с. 166; Бессонова 2015, с. 57—58). Крилоподібні нащічники відомі в комплексах другої половини V — IV ст. до н. е.: І Завадської<sup>7</sup> і Чмиревої

4. На думку Б. М. Мозолевського, пластина покривалася золотою фольгою (Мозолевський 1979, с. 38), за визначенням реставратора А. С. Іваненко, срібна пластина покрита амальгамним золотінням (Іваненко, Білан 2017, с. 50).

5. Як вважають деякі дослідники, нащічники цього типу мають форму вуха (Алексеев 1991, с. 53—54; 2012, с. 166, 167; Канторович 1997, с. 105—106; Могилов 2008, с. 50—51). А. Ю. Алексеев навіть запропонував реконструкцію, згідно з якою подібні бляхи могли використовуватися у якості навушників (Алексеев 1991, с. 54, рис. 5: 9—10), хоча така інтерпретація суперечить археологічним джерелам, зокрема, знахідкам у Товстій Могилі (Білан, Іваненко 2017, с. 51—52, 55—57, рис. 1—3).

6. Беззаперечно, нащічники та налобник з Цимбалової та Товстої Могили виготовлені за допомогою єдиної матриці (Мозолевський 1979, с. 38; Трейстер 2001, с. 149; 2005, с. 507; Бидзиля, Полин 2012, с. 460). Окрім тотожності зображення, нащічники в обох комплексах є дещо різновеликими, зокрема, цимбальські мають довжину 17,8 і 18,2 мм (Алексеев 2012, с. 166).

7. Кінська могила № 1. Разом з тим, з могили № 2 походить комплект, де подібний нащічник мовби використувався як налобник (Мозолевський 1980, с. 95, рис. 37: 7).

1. За спостереженням О. Є. Фіалко, пластинки і фалари виготовлено за однією матрицею (Фіалко 2003а, с. 130).

2. Не виключено, що з Куль-Оби походить і аналогічна пластинка із зібрання відомого катеринославського колекціонера О. М. Поля (Каталог... 1893, с. 55, кат. 184, табл. VII: 184). В каталозі її віднесено до старожитностей з античних колоній, а отже пластинка цілком могла бути придбана в Керчі, звідки по приватним колекціям розійшлася певна частина куль-обинських знахідок.

3. Даного персонажа також визначали як жінку (Мозолевський 1979, с. 38). За оригінальною версією Ю. О. Білана, це — Скіф, молодший син Геракла та Змієногої жінки, зображення яких також присутні в декорі вуздечки (Білан, Іваненко 2017, с. 52—54).

Могила, Солохи, Бердянського кургану, кургану 4 в уроч. Носаки в степовому Причорномор'ї (Мозолевський 1980, рис. 36: 5—6; 37: 7; Браун 1906, с. 103, рис. 63; Манцевич 1987 с. 40—42, кат. 14, 15, 17, 18; Чередниченко, Мурзін 1996, с. 72—73, рис. 4; Бидзиля, Болтрик, Мозолевський, Савовський 1977, с. 97—99, рис. 15: 1, 4), курганів 6/1878 і 24/1876 некрополя Німфея (Силантьєва 1959, рис. 37: 7; 49: 2), а також з низки комплексів з Подніпровського Лісостепу (Ильинская 1968, рис. 37; Могилов 2008, с. 50, рис. 100; 101: 1—11а) та Іллінецького кургану у Побужжі (Фармаковский 1911, с. 54, табл. III).

На коштовній накладці *налобника* зображено «зміненого богиню» (рис. 5: 1; Мозолевський 1979, с. 38). Повністю аналогічний налобник, тільки плакований золотою пластиною походить з Цимбалової Могили (рис. 5: 4; Артамонов 1966 табл. 186; Алексеев 2012, с. 167, 169). А подібні ж пластинчасті шестикутні налобники із зображеннями відомі за знахідками ще з кількох пам'яток IV ст. до н. е.: з тієї ж Цимбалової Могили, другий вуздечковий комплект, із зображенням композиції Світового древа, що включає рослинний орнамент і протиставлених левів (Артамонов 1966, табл. 187), з Бердянського кургану із зображенням сцен шматування (Чередниченко, Мурзін 1996, с. 72—73, рис. 5), з кургану 1/1897 поблизу с. Вовківці із зображенням умовної сцени боротьби героя з двоголовим чудовиськом (Ханенко, Ханенко 1899 табл. XXIII; Полідович 2017), з кургану Бабина Могила із зображенням крилатого юнака з вінком і пучком плюща в руках (Мозолевський, Полин 2005, с. 138—139, табл. 9: 4). Крім того, у V ст. до н. е. використовувалися подібні налобники, виготовлені здебільшого з бронзи, без зображень. Вони побутували головним чином у Лісостеповому Придніпров'ї (Могилов 2008, с. 59—61, рис. 112—117; Махортих, Ролле 2017; ін.), а також інколи в Степу, про що свідчать знахідки у кінській могилі I Завадівської Могили, (Мозолевський 1980, рис. 36: 14). Поєднання довгого налобника і нащічників у вигляді пташиного крила є одним із стійких, відоме воно за знахідками вуздечкових комплектів у I Завадівській Могилі, Бердянському кургані, Товстій та Цимбаловій Могилах, кургану 1/1897 поблизу с. Вовківці, а також кургані Солоха, де знайдено масивний видовжений налобник у вигляді здвоєної фігури риби (див. огляд: Білан, Іваненко 2017, с. 52—54).

Що ж до образу «зміненої богині», то окрім Товстої та Цимбалової Могили, її зображення присутнє в оздобленні вуздечки коня № 2 з кургану Бабина Могила (Мозолевський, Полин 2005, с. 122, 142, табл. 6: 4; Трейстер 2005, с. 508).

**Інтерпретація.** Отже, в кінських могилах кургану Товста Могила знайдено досить репрезентативний комплекс декору кінської вузди. Кожен з шести комплектів має аналогії серед

інших скіфських пам'яток, а відтак знаходиться у загальному полі культури. Тим більше актуальним є питання — а чому коні мали вуздечки з різним оздобленням? <sup>1</sup> Яку роль вони відігравали у поховальному ритуалі та який комплекс міфологічних уявлень був з ними пов'язаний?

Слід взяти до уваги, що в Південній могилі тільки коня № 1 було поховано загнуданим (рис. 1: 4). Вуздечка двох інших коней була, вірогідно, підвішена над ними (Мозолевський 1979, с. 39—40). Так само в Північній могилі загнуданим був тільки кінь № 2 (рис. 1: 3), а вуздечки інших коней лежали поруч голів тварин (Мозолевський 1979, с. 30—32) <sup>2</sup>.

Якщо взяти за вихідний момент уявлення про похованих коней як таких, що мали слугувати своєму господареві у потойбіччі, то можемо припустити, що малося на увазі *почергове використання* коней у шляху до Світу предків: на початку — загнуданих коней, а потім — інших (порядок розташування коней у могилах, можливо, вказує і на послідовність їх використання).

Характерними є образи, задіяні в оздобленні нащічників, що походять з Південної могили: кінь № 1 — птах (рис. 2: 1, 2), кінь № 3 <sup>3</sup> — птах і фантастична істота з головою птаха (рис. 2: 4, 5), кінь № 2 — фантастична істота з головою птаха (рис. 2: 7, 8) <sup>4</sup>. Тим самим, від однієї вуздечки до іншої відбувається покровова заміна

1. Одна з існуючих моделей пояснення, засновується на аналогіях до ранньоскіфських комплексів Прикубання та Туви, щодо яких було висловлено припущення, що різні типи вуздечок пов'язані з даром, принесенням коней від різних етнічних спільнот, підлеглих володарям (Фіалко 2003b, с. 170; Болтрик, Фіалко 2005, с. 249—250).
2. На жаль, щодо більшості комплексів, де було знайдено супроводжуючі поховання коней у кількості понад двоє, переважно не збереглася інформація про умови знаходження вуздечок. Разом з тим, зафіксовано, що в курганах Водяна і Бабина Могили (Мозолевський, Полин 2005, с. 82, 119, 122), Братолобівський (Кубышев, Бессонова, Ковалев 2009, с. 24, 98, рис. 17), Хомина Могила (Мозолевський 1973, с. 211—221) та ін. було знайдено двох загнуданих коней. У Мелітопольському кургані на голови обох коней вуздечки мовби були надягнуті на голову, але, вірогідно, коней так і не загнудали (Тереножкин, Мозолевський 1988, с. 55, 57).
3. Слід зауважити, що вуздечки коней № 2 і № 3 були знайдені разом і розподіл між кінськими лишається гіпотетичним (Мозолевський 1979, с. 40). На нашу думку, доречнішим було змінити нумерацію вуздечок, але наразі вона наводиться так, як була визначена Б. М. Мозолевським (1979, с. 43—45).
4. Інші елементи оздоблення вуздечок залишаються майже незмінними, за виключенням того, що у хижаків, чії відокремлені голови відтворено на нахрапниках, по різному зображено вуха (рис. 2: 3, 6, 9), але чи мало це якесь смислове значення не відомо.



образу, вносяться корективи у весь комплект, а відтак, вірогідно, коневі надаються нові властивості для подолання перешкод, що поступово виникають на шляху.

Зміна комплектів оздоблення вуздечки коней із Північної могили кардинальніша. При цьому оздоба північного коня № 2 (рис. 3) загалом відповідає оздобі південного коня № 1 (рис. 2: 1—3) із поправкою на дещо різне трактування образів на нахрапнику та нащічниках, а також матеріал, з якого виготовлено елементи оздоблення — золото та срібло відповідно. Елементи оздоблення вуздечки північного коня № 1 (рис. 3) пов'язані з образом однієї фантастичної істоти, що нагадує грифона, оскільки представлено голову птаха з великими вухами, що стирчать, і стилізованими передніми кінцівками (нахрапник) та задні лапи хижака (нащічники). А ось оздоба вуздечки північного коня № 3 повністю відмінна від усіх інших (рис. 5: 1). Адже на налобнику та фаларах відтворено антропо- або міксаморфних персонажів, а тому в даному випадку не можна повною мірою говорити про вуздечку як маску. Елемент маски, вірогідно, зберігається у нащічниках, де відтворено фантастичних істот, що мають риси дельфіна. Тоді як на налобнику та фаларах, найвірогідніше, зображено тих, до кого має потрапити вельможний небіжчик у фіналі потойбічної мандрівки.

Вважається, що саме цей момент — прибуття верхи померлого до богині-господарки Світу предків — відтворено на золотій пластинці зі знахідок поблизу с. Мерджани біля м. Анапа (Артамонов 1966, с. 77, табл. 331), на фрагментах срібного канфара з м. Єкатеринодар / Краснодар (Яценко 1999, с. 283, рис. 1), на розписі стіни у склепі Анфестерія в м. Керч (рис. 6; Ростовцев 1913, табл. ЛІ: 6; 1914, с. 172—182; Яценко 1995), на серії боспорських надгробків (Іванова 1951; Іванова 1962), а також на великому повстяному килимі, який було знайдено разом із частинами поховального воза у 5-му Пазирикському кургані, Гірський Алтай (Руденко 1953, с. 374—375, рис. 26, табл. LXXXVIII; ХСV). У всіх цих сюжетах, хоча вони і різняться між собою у часі та просторі<sup>1</sup>, візуалізувалися аналогічні уявлення про потойбіччя та прибуття до Світу предків (Іванова 1962, с. 170, наст.; Яценко 1995, с. 188—191; Король 2005, с. 334, 336—337; Вертієнко 2015, с. 98, 135—138, 166; Галут 2015)<sup>2</sup>. Цілком вірогідно, що у цьому ж колі знаходяться і зображення сцени з богинею,

1. Про можливість співставлення, зокрема, розпису боспорського склепу елліністичного часу і пазирикського килиму пізньоскіфського періоду див.: (Яценко 1995, с. 188). Водночас існує думка і про суттєві розходження між ними (див. детально: Вертієнко 2015, с. 136, прим. 1128).
2. Існують й інші версії трактування цих сцен (див. огляд: Раевский 1977, с. 95—100; Бессонова 1983, с. 98—115; Яценко 1995, с. 188).

яка сидить на троні із дзеркалом у лівій руці, і скіфом, який стоїть перед нею і п'є з ритона (Вертієнко 2015, с. 166). Цю сцену відтворено на численних золотих пластинках, відомих за знахідками в причорноморських курганах Чортомлик, Огуз, Куль-Оба, Першому Мордвинівському, Мелітопольському, Верхній Рогачик, Ташенак та кургані 4 в уроч. Носаки (див. зведення: Вертієнко 2015, с. 163—164), а також з деякими сюжетними відмінностями в центрі золотої пластини (діадемі) з кургану поблизу с. Сахнівка у Правобережному лісостеповому Придніпров'ї (Вертієнко 2015, с. 107, мал. 54—55; 87; Vertiienko 2021, р. 260, 264—267, fig. 1).

Проте образ богині, відтворений в означених сюжетах (на килимі, настінному розписі, пластинках, діадемі) та на кінських налобниках кардинально відрізняється. У першому випадку ми бачимо статечну жінку у скіфському вбранні (Клочко 1992, с. 97, рис. 2), а в другому — міксаморфного персонажа (рис. 5: 1, 4). В його основі — жіноча фігура у високому головному уборі, з якого «виростають» два в'юнкі пагони, з її тулуба донизу каскадом «виходять» зміїні істоти з головами рогатих хижаків, яких богиня тримає за роги, істоти з головами грифонів, рослина з чотирма парами листків та центральним пагоном (пальмета) і, нарешті, бородаті змії з довгими тілами. Цю богиню зазвичай називають змієною (Мозолевський 1979, с. 38; Трейстер 2005, с. 508; Алексеев 2012, с. 166; Шауб 2014, с. 651—654; ін.) і співвідносять з прародителькою скіфів — напівжінкою, напівзмією, яка відома з еллінської версії генеалогічної легенди в оповідях Геродота (Бессонова 1983, с. 93; Трейстер 2005, с. 508; Алексеев 2012, с. 166; ін.). Її прийнято відрізняти від подібного персонажа, в якому жіноча фігура поєднується тільки з рослинними пагонами, а відтак її називають *Rankenfrau* або «дівою, яка проростає»<sup>3</sup>. Даним образом, які були, вірогідно, запозичені з античної образотворчої традиції, присвячено велике коло літератури (див., наприклад: Артамонов 1961, с. 64—70; Бессонова 1983, с. 93—98; Вахтина 2005, с. 361—373; Ustinova 2005, р. 64—79; Буйских 2006, с. 127—145; Трейстер 2001, с. 149—154; Бидзиля, Полин 2012, с. 479; Журавлєв, Новикова, Шемаханская 2014, с. 102—110; Вертієнко 2015, с. 31—32; Бабенко 2017, с. 36—37; Полидович 2019, с. 488—489; ін.). У даному ж випадку

3. Вказані два іконографічні типи цього образу (рослинний і тваринний) поділяють ще на шість груп, що різняться між собою окремими нюансами трактування (Стоянов 2013, с. 128). На думку С. В. Поліна на налобниках з Цимбалової та Товстої Могили зображено саме «діву, що проростає» (Бидзиля, Полин 2012, с. 460). За визначенням М. Ю. Трейстера, зображення на налобниках з Цимбалки і Товстої Могили є «локальним архаїзуючим варіантом так званої *Rankenfrau*» (Трейстер 2005, с. 508).

важливим є той момент, що образ, відтворений на кінських налобниках, є втіленням живої природи в цілому — як тваринного світу, так і рослинного. Богиня має яскраво виражений хтонічний характер, але водночас своєю по-статтю вона втілює світову вісь і, навіть, виражає тричастинну будову світу (Бессонова 1983, с. 93). Отже, це показ персонажа у всій його божественній величчі, силі та значущості. Тоді як у сценах контакту із людиною (небіжчиком, душею), богиня й сама постає у людській подобі, яка, вірогідно, є одним із можливих її втілень. Разом з тим, не виключений варіант, що різні візуальні образи втілюють різних міфологічних персонажів (скажімо, жінка на троні є своєрідним охоронцем Світу предків, богинею, яка зустрічає).

Натяком на ще одну сутність цієї богині може слугувати образ, відтворений на нащічниках (рис. 5: 1, 4). Вони мають традиційну крило-подібну форму, проте на них зображено фантастичну водну істоту, що має певні риси дельфіну (Артамонов 1966, с. 54; Алексеев 2012, с. 166; Бессонова 2015, с. 57—58)<sup>1</sup>. Зображення риб, у тому числі й фантастичних, інколи використовувалися у оздобленні вуздечкових комплексів V—IV ст. до н. е. — як на нащічниках, так і на налобниках (див. огляд комплексів: Бидзиля, Полин 2012, с. 455, прим. 255, 257; Полідович, Малюк 2016, с. 209—210). Вірогідно, використання цього образу було пов'язано з уявленнями про особливості потойбічної мандрівки (Полідович, Малюк 2016, с. 214; порів. також: Вертиєнко 2020). В загальному ж контексті кінських уборів з Північної могили, важливим є зображення дельфінів на птаходзьобих нащічниках до вуздечки коня № 2 (рис. 4: 5, 6; характерно, що їх зображено перевернутими по відношенню до птаха у верхній частині нащічника). Таким чином, як і у випадку з образами, залученими в оздобленні вуздечок коней з Південної могили, простежується певна наступність у відтворенні тих чи інших образів.

Отже персонаж, зображений на налобнику, водночас пов'язаний зі стихією води. Додатковим свідченням цього є також присутність поряд з «дівом, яка проростає» водяної фантастичної істоти як це зображено на золотих прикрасах головних уборів з кургану Куль-Оба та Пісочинського могильника (Бабенко 2017, с. 37, рис. 4—5). Все це дозволяє співвіднести означенні зображення «зміненої богині», з одного боку, та «дів, яка проростає», з іншого, з образом скіфської богині Апі, чие ім'я сходиться до іранського *âp- / ar-* «вода» або *\*ar-ââ* «водяна» (Кулланда 2016, с. 48), а також ввести її до кола персонажів, які співвідносяться з іранською Ардві-Сурою Анахітою (Бессонова 1983, с. 36—37; Шауб 2007, с. 94; Кулланда 2016, с. 48—49; По-

лідович 2019, с. 488—489). Геродот (Herod. IV, 59) співставив скіфську богиню Апі з грецькою Геєю, яка уособлює собою Землю. Вірогідно, це свідчить про ще один аспект уявлень про цю богиню, який сходиться до загальної індоевропейських уявлень про нерозривний зв'язок землі з водою (Бессонова 1983, с. 36). І це додатково говорить про хтонічний характер богині та її зв'язок з потойбічним світом.

У вуздечці з Цимбалової Могили (рис. 5: 4) налобник із богинею поєднується з фаларами, на яких зображено горгону Медузу (Алексеев 2012, с. 167), образ якої, не виключено, також міг розглядатися скіфами як одна з можливих іпостасей богині (порів.: Шауб 2014, с. 648, 652—653).

Чоловічі персонажі, зображені на фаларах вуздечки північного коня № 3 з Товстої Могили (рис. 5: 1—3), також мають певним чином пов'язуватися з богинею. За аналогіями з грецькою іконографією, їх визначають як Геракла і Діоніса. Маркерами слугують їхні атрибути: лев'ячий «шолом» у одного персонажа та вінок з виноградним гроном — у іншого. Грецькі колоністи Північного Причорномор'я, а особливо мешканці Боспору, вшановували обох богів як хтонічних, пов'язаних зі світом мертвих та, водночас, як переможців смерті (Передольская 1958; Папанова 2002, с. 268; Захарова 2006, с. 391—392; Кузина 2008; Федосеев 2014, с. 444, 446; Шауб 2007, с. 337—338, 345; 2014, с. 643; ін.). Проте навряд чи скіфи в цих образах сприймали саме грецьких (= чужих) богів. Найвірогідніше, запозичені зображення були переосмислені й у них вбачали своїх богів. Ця ситуація добре відома та описана дослідниками в багатьох інших випадках (див. про це докладніше: Бессонова 1975; Раевский 1980; Шауб 2014, с. 642)<sup>2</sup>.

Вуздечкові комплекти, в оздобленні яких використано зображення антропоморфних персонажів, окрім Товстої та Цимбалової Могили, походять також з таких комплексів степового Причорномор'я як Північна гробниця кургану Огуз (Болтрик 1981, с. 234; Фиалко 1995, с. 133—141), курган Чмирева Могила (Браун 1906, с. 102—104, 106, рис. 44—45), гробниця 2 кургану Бабина Могила (Мозолевский, Полин 2005, с. 119—120, 122, 133—143, 303—316) Олександропільський курган (Древности... 1866, с. 19—21, табл. XIII—XIV)<sup>3</sup>, а також з курган 1/1897 поблизу с. Вовківці у Посуллі (Ханенко, Ханенко 1899: табл. XXIII, № 403; Полідович 2017). Відомий такий вуздечковий

1. Про мотив риба-крило в скіфському мистецтві див.: (Бессонова 2015, с. 54—58).

2. М. В. Русяева, розглядаючи означенні та інші зображення міфологічних персонажів, виходить з протилежної точки зору: скіфи були добре обізнані з елліністичними культурами Діоніса та Геракла та вшановували цих богів (Русяева 2002; Русяева 1995; 2007).

3. Про можливі витоки та аналогії цим зображенням в античному світі див., зокрема: (Трейстер 2005).

комплект і за знахідками на Гірському Алтаї у 1 Пазирикському кургані (Руденко 1953, с. 364, табл. XLIII—XLIV).

Визначення ролі та значення антропоморфних персонажів, чий зображення використовувалися у оздобленні вуздечок (і не тільки), у міфологічних уявленнях скіфів про Світ предків — справа майбутнього дослідження. Поки що відзначимо деякі закономірності.

- Усі комплекси, де знайдено такі вуздечки, датовані в межах другої чверті — другої половини IV ст. до н. е.

- Усі ці комплекси є усипальницями чоловіків з вищих верств суспільства, здебільшого, володарів різного рівня.

- У переважній більшості вуздечкових комплектів жіночі персонажі присутні поряд з чоловічими; водночас є комплекси, де представлено тільки жіночі персонажі (Цимбалова Могила), або тільки чоловічі (Бабина Могила, гробниця 2, кінь № 1; 1 Пазирикський курган). До останніх можна віднести і комплекси, в яких присутні зображення сцен двоюмо чоловічого персонажа з хижою істотою (Огуз, вхідна яма Північної гробниці; Вовківці, курган 1/1897).

- У кількох випадках в одному комплекті відтворено зображення чоловічих персонажів різного віку — старшого бородатого і молодшого безбородого (рис. 5: 2, 3, 5, 6; Товста Могила; Огуз, Північна гробниця; Бабина Могила, гробниця 2, кінь № 1), ще в двох різниця між персонажами проявляється в інших рисах (Чмирева Могила; 1 Пазирикський курган).

- Серед зображень чоловічих персонажів переважає образ Геракла (Товста Могила, Огуз, Бабина Могила, Чмирева Могила).

Отже, в кінських могилах кургану Товста Могила було поховано коней, які повинні були допомогти своєму господарю подолати потойбічний шлях та потрапити до Світу предків. Цьому сприяла система оздоблення вуздечок, кожна з яких надавала тому чи іншому коневі певних властивостей. Вірогідно, передбачалося, що наїзник буде змінювати коней упродовж подорожі. Під час переміни на нового коня надягалася відповідна вуздечка, до того кінь йшов незагнуданим.

Оскільки з шести коней загнуданими були двоє, по одному у кожній могилі, то, вірогідно, передбачалося, що у дорогу вирушають також двоє. Не випадково, обидві вуздечки, надіті на коней, аналогічні за системою оздоблення, про що мова йшла раніше. Окрім володаря, це міг бути його помічник, найвірогідніше, один з «конюхів», а саме чоловік, похований біля Південної могили («старший конюх», за визначенням Б. М. Мозолевського: 1979, с. 163). Його відзначали статусні прикраси — золота гривна та залізний браслет, а також наявність берестяного сагайдаку зі стрілами із бронзовими та кістяними вістрями, двох однакових ножів з незвичним широким лезом із шилоподібним виступом

на кінці (Мозолевський 1979, с. 28—30, рис. 13: а; 14—15)<sup>1</sup>. Ці ножі, вірогідно, були призначені для догляду за шкіряним спорядженням і, можливо, кіньми. Два інші «конюхи» були підлеглими особами: їх поховали без будь якого інвентарю, а одного з них, хлопчика 10—12 років<sup>2</sup>, поклали на лівому боці, що вважається ознакою рабського або іншого найнижчого соціального стану (Ильинская 1966, с. 170—171; Хазанов 1975, с. 134—135; Бунятян 1985, с. 93—94; ін.). Можна припустити, що за уявленнями, вони повинні були прислужити володарю та його помічникові тільки на початковому етапі потойбічної мандрівки. Не виключено, що саме для них призначався кінь, покладений на викиді і загнуданий звичайною вуздечкою. Певною аналогією є поховання «конюха», здійснене в окремій могилі з підбоем з Братолобівського кургану. Хлопчика 10—12 років було поховано у підбої у зібганому стані на лівому боці, а на дні вхідної ями — покладено коня, загнуданого звичайною вуздечкою (Кубышев, Бессонова, Ковалёв 2009, с. 22, 89, рис. 14).

На розписі боспорського склепу Анфестерія (рис. 6) відтворено сцену прибуття до Світу предків головного небіжчика та його помічника, який везе зброю (довгого списа) і веде додаткових коней — одного загнуданого і одного без вуздечки. Ця сцена у всіх своїх головних рисах відповідає міфологічній картині потойбічного шляху, що реконструюється на основі матеріалів кургану Товста Могила.

Якщо, у Північній могилі знаходився кінь (№ 3), який за запропонованою інтерпретацією, мав належати володареві на фінальному етапі шляху, то можливо припустити, що всі три коня з цієї могили призначалися саме володарю. Біля Північної могили також поховано двох «конюхів», що мали б йому прислужувати. У такому разі коні з Південної могили належали помічникові, «конюху № 3», похованому поряд<sup>3</sup>.

1. Поховання «конюхів» відомі ще у восьми комплексах (див. зведення: Очир-Горяева 2012, с. 54). Проте тільки у кургані Чортомлик у похованнях обох конюхів знайдено золоті гривни (Алексеев, Мурзин Ролле 1991, с. 66, 167, 168).
2. Поховання «конюхів»-підлітків знайдено також в курганах Огуз, Братолобівський і Водяна Могила (Очир-Горяева 2012, с. 54).
3. Б. М. Мозолевський вважав, що «старшому «конюху» належав кінь, що лежав на насипу, а всі коні з могил були призначені тільки для головного небіжчика (Мозолевський 1979, с. 163). Проте, якщо враховувати запропоноване ритуально-міфологічне значення оздоблення вуздечок як масок, що перетворюють коней і надають їм особливих властивостей, помічник на звичайному коні не міг би супроводжувати свого господаря. Разом з тим наявність двох робочих ножів говорять про його особливе екіпірування і готовність до далекої подорожі.

Такому розкладу на перший погляд суперечить матеріал, з якого виготовлено оздоблення вуздечок: для північних коней — зі срібла, для південних — із золота. Адже вважається, що золоте оздоблення вуздечок, на відміну від срібного, було більш престижним у соціальному плані (Мозолевський 1979, с. 161—163; Болтрик 2011, с. 108—109; Очир-Горяева 2012, с. 49; 2017, с. 105; ін.). Символіка коштовних металів, попри існуючі дослідження, залишає низку питань (див.: Переводчикова, Фирсов 2019, с. 351—352; Вертієнко 2021, с. 29—37; там само див. історіографію). Зараз же зауважимо, що використання срібла у виготовленні оздоблення кінської вузди стає характерною рисою для виробів IV ст. до н. е. Переважно це пов'язано з розповсюдженням вузди фракійського типу (вуздечні комплекти з курганів Огуз, Козел, Чортмлик, Хомина Могила та ін.). Окрім того, значущі з семантичної точки зору предмети оздоблення з Олександропільського кургану та Бабиної Могили також були виготовлені зі срібла.

Звернемо також увагу на те, що зображення на нащічниках з Південної могили були нестандартні, хоча і повторювали традиційну форму «штаходзьобих» виробів (рис. 2). Імовірно, це було ситуативне вирішення задачі, здійснене майстром, який до цього не мав справи з виробленням таких нащічників. Не виключено, що їх виготовленням займалася якась певна майстерня (можливо, боспорська) або конкретний майстер, про що говорить значна стандартизація зображень. А от гравіровані малюнки на золотих нащічниках з Товстої Могили — індивідуальні, виконані, найвірогідніше, місцевим майстром, який добре знав міфологічне підґрунтя поховального ритуалу та розумів образи, які зображив.

За спостереженнями Є. В. Переводчикової і К. Б. Фірсова, при похованні коней особливу роль відігравали сторони світу, зокрема, особливо важливими, на їхній погляд, були західна і південна сторони (Переводчикова, Фирсов 2019, с. 351)<sup>1</sup>. Зокрема, в курганах Чортмлик і Козел було поховано по 11 коней у трьох ямах, розташованих з півночі на південь, а самих коней покладено паралельно один одному (Алексеев, Мурзин, Ролле 1991, с. 64—65; Переводчикова, Фирсов 2019, с. 350—351). В Товстій Могилі розташування коней було іншим: вони лежали у майже квадратних ямах «по колу один за одним»<sup>2</sup> (Мозолевський 1979, с. 30—32,

39—40). При цьому загнуданий північний кінь № 2 знаходився під західною стінкою, головою на північ (рис. 1: 3), а загнуданий південний кінь № 1, навпаки, — під східною, головою на південь (рис. 1: 4). Отже, як в матеріалі, з якого було виготовлено оздоблення, так і в розташуванні у могилах між кіньми була певна опозиція.

Північний кінь № 2 відрізнявся від інших коней з Товстої Могили наявністю нагрудної прикраси — шкіряного поясу з бронзовими підвісками (рис. 4: 7). Такі прикраси — також одна із закономірностей спорядження посмертних коней в скіфських курганах. Вони присутні майже в усіх комплексах IV ст. до н. е., де поховано двоє і більше коней, а в деяких з них (Солоха, Чортмлик, Козел, Олександропіль, Огуз) нагрудники мали двоє або, навіть, четверо коней (Мозолевський, Полин 2005, с. 306—307). Б. М. Мозолевський припускав, що наявність коней з такою оздоблою була привілеєм знаті і саме за цією ознакою можна, найперше, виділити «коня власного сідла». Зокрема в Товстій Могилі північний кінь № 2 був саме таким (Мозолевський 1979, с. 161—162). Хоча, вірогідно, справа не в престижності цієї оздобли, а в її ритуально-магічному значенні. Всі підвіски (а надто дзвоники) здимали під час руху коня чималий гамір, а великі пластини створювали ефект дзеркал (до складу таких нагрудних прикрас з Бердянського та, можливо, Мелітопольського курганів входили фрагменти власне дзеркал: Болтрик, Фіалко 2007, с. 280—289; Фіалко 2011, с. 83, рис. 6—8). Все це було потрібно як універсальний захист від злих духів, що використовується, напевно, всіма народами світу. Зокрема, вважається, що скіфи з цією метою застосовували шумливі наверхі, якими споряджали поховальні вози (зокрема: Hasanov 2016, р. 198—202). Що ж до потойбіччя, то, вірогідно, нечисть найбільше проявляла свою активність на початковому етапі шляху, з моменту «виїзду» за охоронні межі, які створювали викид, кромлех і рів, і, вірогідно, її цікавив саме померлий володар, а не його помічник.

**Короткий висновок.** Отже, на основі аналізу оздоблення вуздечок коней, похованих у кургані Товста Могила, можна реконструювати певні уявлення скіфів про потойбіччя, шлях до Світу предків та його фінальний етап — прибуття до богині, яка зустрічала душі померлих. На цьому шляху володаря супроводжував помічник, у цьому випадку, з числа «конюхів».

Накреслені загальні риси означених уявлень потребують корегування та перевірки на максимальному широкому колі матеріалів, що є задачею вже подальших досліджень.

жають, що в Товстій Могилі, так само як в Огузі, Чмиревій Могилі, Мелітопольському кургані та Солосі, коней поховали живцем (Болтрик, Фіалко 2005, с. 242).

1. На думку Б. М. Мозолевського, визначальним було орієнтування на вхідну яму основної гробниці (Мозолевський 1979, с. 161).

2. На думку С. В. Поліна, кістяки коней лежали у «настільки вигадливих положення, що важко розібратися, які частини якому коню належать» (Мозолевський, Полин 2005, с. 301), хоча Б. М. Мозолевський визначає положення коней доволі однозначно. Ю. В. Болтрик і О. Є. Фіалко вва-

## ЛІТЕРАТУРА

- Алексеев, А. Ю. 1986. Нашивные бляшки из Чертомлыцкого кургана. В: Грач, Н. Л. (ред.). *Античная торевтика*. Ленинград: Государственный Эрмитаж, с. 64-74, 156-163.
- Алексеев, А. Ю. 1991. Хронология и хронография Причерноморской Скифии V в. до н. э. *Археологический сборник Государственного Эрмитажа*, 31, с. 43-56.
- Алексеев, А. Ю. 2012. *Золото скифских царей в собрании Эрмитажа*. Санкт-Петербург: Государственный Эрмитаж.
- Алексеев, А. Ю. 2018. Александропольский курган в Эрмитаже. В: Полин, С. В., Алексеев, А. Ю. *Скифский царский Александропольский курган IV в. до н. э. в Нижнем Поднепровье*. Киев; Берлин: О. Філюк, с. 466-590.
- Алексеев, А. Ю., Мурзин, В. Ю., Ролле, Р. 1991. *Чертомлык. Скифский царский курган IV в. до н. э.* Киев: Наукова думка.
- Артамонов, М. И. 1961. Антропоморфные божества в религии скифов. *Археологический сборник Государственного Эрмитажа*, 2, с. 57-87.
- Артамонов, М. И. 1966. *Сокровища скифских курганов в собрании Государственного Эрмитажа*. Прага: Артга; Ленинград: Советский художник.
- Бабенко, Л. И. 2015. Об атрибуции скифских уздечных блях в виде лапы животного или кисти руки. *Древности*, 13, с. 124-137.
- Бабенко, Л. И. 2017. Два монетных сюжета на изделия греко-скифской торевтики. *Археологія і давня історія України*, 2, с. 30-39.
- Бабенко, Л. І. 2019. Навершя із Чмиревої Могили (знахідка 1898 року). *Археологія і давня історія України*, 4 (33), с. 295-312.
- Безсонова, С. С. 1975. Зображення Афіни за матеріалами Північного Причорномор'я. *Археологія*, 17, с. 23-38.
- Бессонова, С. С. 1983. *Религиозные представления скифов*. Киев: Наукова думка.
- Бессонова, С. С. 2015. Скифский дельфин. В: Строкова, Л. В., Ключко, Л. С. (ред.). *Музейні читання. Матеріали наукової конференції «Ювелірне мистецтво — погляд крізь віки»*. Київ: МКУ, с. 53-63.
- Бидзиля, В. И., Болтрик, Ю. В., Мозолевский, Б. Н., Савовский, И. П. 1977. Курганный Могильник в уроч. Носаки. В: Бидзиля, В. И. (ред.). *Курганные могильники Рясные Могилы и Носаки (предварительная публикация)*. Киев: Наукова думка, с. 61-158.
- Бидзиля, В. И., Полин, С. В. 2012. *Скифский царский курган Гайманова Могила*. Киев: Скиф.
- Білан, Ю. О., Іваненко, А. О. 2017. Досвід реставрації та реконструкції одного з вуздечкових наборів з кургану Товста Могила. В: Ключко, Л. С., Полідович, Ю. Б. (ред.). *Музейні читання. Матеріали наукової конференції «Ювелірне мистецтво — погляд крізь віки»*. Київ: Фенікс, с. 48-64.
- Болтрик, Ю. В. 1981. Исследование кургана Огуз. *Археологические открытия 1980 года*, с. 233-234.
- Болтрик, Ю. В. 2011. Элитные курганы как маркеры территориальной структуры Скифии. *Recherches Archéologiques. Nouvelle Serie*, 3, с. 101-112.
- Болтрик, Ю. В., Фіалко, Е. Е. 2007. Использование зеркал в убранстве скифских коней. *Матеріали та дослідження з археології Східної України*, 7, с. 280-289.
- Болтрик, Ю., Фіалко, О. 2005. Кінь як складова похвальної церемонії скіфів. *Старожитності степового Причорномор'я і Криму*, XII, с. 236-254.
- Браун, Ф. А. 1906. Отчёт о раскопках в Таврической губернии в 1898 г. *Известия императорской археологической комиссии*, 19, с. 81-116.
- Буйских, А. В. 2006. Sofa-капители из Херсонеса: к проблеме стилистических заимствований. *Боспорские исследования*, XI, с. 127-145.
- Бунятян, Е. П. 1985. *Методика социальных реконструкций в археологии: на материале скифских могильников IV—III вв. до н. э.* Киев: Наукова думка.
- Вахтина, М. Ю. 2005. Греческое искусство и искусство Европейской Скифии в VII—IV вв. до н. э. В: Марченко, К. К. (ред.). *Греки и варвары Северного Причерноморья в скифскую эпоху*. Санкт-Петербург: Алетейя, с. 297-399.
- Вертиченко, А. В. 2020. К значению имен и функций мифических рыб в «Авесте». *Вопросы ономастики*, 17, 2, с. 166-185.
- Вертиченко, Г. В. 2015. *Іконографія скіфської есхатології*. Київ: Інститут сходознавства ім. А. Ю. Кримського.
- Вертиченко, Г. В. 2021. Коштовні метали у світоглядній системі давніх іраномовних народів за текстами Авести. *Археологія*, 1, с. 29-37.
- Галут, О. В. 2015. Всадник, предстоящий богине в боспорском искусстве: происхождение и символика образа. *Культура и время перемены*, 1(8). URL: timekguki.esrae.ru/24-97 (дата звернення: 19.04.2021).
- Древности... 1866. *Древности Геродотовой Скифии. Сборник описаний археологических раскопок и находок в Черноморских степях*. 1. Санкт-Петербург.
- Євдокимов, Г. Л., Данилко, Н. М., Могилев, О. Д. 2012. Скiфський курган 10 біля с. Мала Лепетиха у Нижньому Подніпров'ї. *Археологія*, 2, с. 76-95.
- Журавлєв, Д. В., Новикова, Е. Ю., Шемаханская, М. С. 2014. *Ювелирные изделия из кургана Куль-Оба в собрании Исторического музея*. Москва: ГИМ.
- Замятин, С. Н. 1946. Скифский могильник «Частые курганы» под Воронежем. *Советская археология*, VIII, с. 45-68.
- Захарова, Е. А. 2006. Об особенностях культа Геракла в Северном Причерноморье. *Мнемон*, V, с. 389-396.
- Іванова, А. П. 1951. Керченская стела с изображением всадника и сидящей женщины. *Краткие сообщения ИИМК*, XXXIX, с. 30-33.
- Ільїнська, В. А. 1966. Скифские курганы около г. Борисполя. *Советская археология*, 3, с. 152-171.
- Ільїнська, В. А. 1968. *Скифы Днепровского лесостепного Левобережья*. Киев: Наукова думка.
- Іванова, Г. П. 1962. Образ вершника в боспорському надгробковому рельєфі. *Археологічні пам'ятки УРСР*, XI, с. 169-180.
- Канторович, А. Р. 1997. К вопросу о скифо-греческом синтезе в рамках звериного стиля Степной Скифии. *Материалы и исследования по археологии России*, 1: Памятники предскифского и скифского времени на юге Восточной Европы. Москва: ИА РАН, с. 97-113.
- Канторович, А. Р. 2012. Изображения обособленных конечностей хищников в искусстве скифского звериного стиля Восточной Европы: типология, хронология, анализ истоков и эволюции. *Stratum plus*, 3, с. 3-54.
- Канторович, А. Р. 2015. *Скифский звериный стиль Восточной Европы: классификация, типология, хронология, эволюция*. Диссертация д. и. н. Москва: МГУ.
- Каталог... 1893. *Каталог коллекции древностей А. Н. Поль, в Екатеринославе*. Составила К. Мельник. 1. Киев: С. В. Кульженко.
- Ключко, Л. С. 1992. Плечовий одяг скіф'янок. *Археологія*, 3, с. 95-106.

Копейкина, Л. В. 1980. Золотые бляшки из кургана Куль-Оба. В: Грач, Н. Л. (ред.). *Античная торевтика*. Ленинград: Государственный Эрмитаж, с. 28-63, 148-155.

Король, Д. А. 2005. Мотив «всадника» и «встречающей богини» на погребальных камнях Скандинавии и Северного Причерноморья. *Структурно-семантические исследования в археологии*, 2, с. 331-344.

Кузина, Н. В. 2008. Элевсинские сакральные традиции и культ Диониса в античных государствах Северного Причерноморья. *Вестник Нижегородского университета им. Н. И. Лобачевского*, 6, с. 178-182.

Кулланд, С. В. 2016. *Скифы: язык и этногенез*. Москва: Русский фонд содействия образованию и науке.

Лесков, О. 1974. *Скарби курганів Херсонщини*. Київ: Мистецтво.

Манцевич, А. П. 1987. *Курган Солоха*. Ленинград: Искусство.

Махортых, С. В., Ролле, Р. 2017. Об одной группе конских налобников из Перещепинского курганного могильника близ Бельска. *Археологічні дослідження Більського городища 2016*, с. 309-324.

Могилев, О. Д. 2008. *Спорядження коня скіфської доби у Лісостепу Східної Європи*. Київ; Кам'янець-Подільський: ІА НАН України.

Мозолевский, Б. Н. 1973. Скифские погребения у с. Нагорное близ г. Орджоникидзе на Днепропетровщине. В: Тереножкин, А. И. (ред.). *Скифские древности*. Киев: Наукова думка, с. 187-234.

Мозолевский, Б. Н. 1980. Скифские курганы в окрестностях г. Орджоникидзе на Днепропетровщине (раскопки 1972—1975 гг.). В: Черненко, Е. В. (ред.). *Скифия и Кавказ*. Киев: Наукова думка, с. 70-155.

Мозолевський, Б. Н., Полин, С. В. 2005. *Кургани скифського Герроса IV в. до н. е. (Бабина, Водяна і Соболева Могили)*. Киев: Стилос.

Мозолевський, Б. М. 1979. *Товста Могила*. Київ: Наукова думка.

ОАК за 1902 г. 1904. *Отчёт Императорской археологической комиссии за 1902 год*. Санкт-Петербург: Императорская Академия наук.

ОАК за 1911 г. 1914. *Отчёт Императорской археологической комиссии за 1911 год*. Санкт-Петербург: Императорская Академия наук.

Очир-Горяева, М. А. 2012. *Древние всадники степей Евразии*. Москва: Таус.

Очир-Горяева, М. А. 2017. Сопровождающие погребения коней в скифских курганах Северного Причерноморья. *Bulletin of the Kalmyk Institute for Humanities of the Russian Academy of Sciences*, 31, 3, с. 100-109.

Папанова, В. А. 2002. Особливості поминально-поховального обряду некрополя Ольвії. *Наукові праці історичного факультету Запорізького державного університету*, XV, с. 267-272.

Переводчикова, Е. В., Фирсов К. Б. 2005. К реконструкции убора коней из кургана Козёл. В: Гуляев, В. И. (ред.). *Древности Евразии: от ранней бронзы до раннего средневековья. Памяти Валерия Сергеевича Ольховского*. Москва: ИА РАН, с. 394-406.

Переводчикова, Е. В., Фирсов, К. Б. 2019. О расположении коней в кургане Козёл. *Археологія і давня історія України*, 2, с. 349-354.

Передольская, А. А. 1958. К вопросу о хтоническом культе Геракла на Боспоре. *Труды Государственного Эрмитажа*, II, с. 55-61.

Полідович, Ю. Б. 2013. Конь и конская узда в системе погребальной обрядности народов юга Восточной Европы предскифского и скифского времени. В: Колганова, Г. Ю. (ред.). *Текст. Контекст. Под-*

*текст. Сборник статей в честь М. Н. Погребовой*. Москва: Институт востоковедения РАН, с. 157-227.

Полідович, Ю. Б. 2015. Образы фантастических животных в искусстве народов скифского мира. *Донецький археологічний збірник*, 19, с. 85-142.

Полідович, Ю. Б. 2017. Изображение противостояния героя с чудовищем на налобнике из Волковцев и некоторые особенности декора конской узды скифского времени. *Записки отдела нумизматики и торевтики Одесского археологического музея*, III, с. 179-183.

Полідович, Ю. Б. 2019. Гребень из Гаймановой Могили и скифский миф о змеборчестве. *Археологія і давня історія України*, 2 (31), с. 483-492.

Полідович, Ю. Б., Малюк, Н. И. 2016. Образ рыбы в искусстве скифо-сарматского времени. В: Яблонский, Л. Т., Краева, Л. А. (ред.). *Константин Федорович Смирнов и современные проблемы сарматской археологии*. Оренбург: ОГПУ, с. 209-215.

Раевский, Д. С. 1977. *Очерки идеологии скифо-сакских племен. Опыт реконструкции скифской мифологии*. Москва: Наука.

Раевский, Д. С. 1980. Эллинические боги в Скифии? (К семантической характеристике греко-скифского искусства). *Вестник древней истории*, 1, с. 49-71.

Ростовцев, М. И. 1913. *Античная декоративная живопись на Юге России*. Атлас. Санкт-Петербург: Императорская археологическая комиссия.

Ростовцев, М. И. 1914. *Античная декоративная живопись на Юге России*. Текст. Санкт-Петербург: Императорская археологическая комиссия.

Руденко, С. И. 1953. *Культура населения Горного Алтая в скифское время*. Москва; Ленинград: АН СССР.

Русяева, М. В. 1995. Діонісійські сюжети на пам'ятках торевтики із скіфських курганів. *Археологія*, 1, с. 22-34.

Русяева, М. В. 2002. Образ Геракла на произведениях торевтики IV в. до н. э. из Северного Причерноморья. *Античный мир и археология*, 11, с. 178-182.

Русяева, М. 2007. Иконография образу Геракла за памятками торевтики зі скіфських курганів IV ст. до н. е. *Художня культура. Актуальні проблеми*, 4, с. 296-306.

Силантьева, Л. Ф. 1959. Некрополь Нимфея. *Материалы и исследования по археологии СССР*, 69: Некрополи Боспорских городов, с. 5-107.

Стоянов, Р. В. 2013. Rankenfrau с маской Силен: к вопросу о контексте находок. В: Павленко, Т. А., Схатум, Р. Б., Улитин В. В. (ред.). *III «Анфимовские чтения» по археологии Западного Кавказа*. Краснодар: Вика-Принт, с. 128-132.

Тереножкин, А. И., Ильинская, В. А., Черненко, Е. В., Мозолевский, Б. Н. 1973. Скифские курганы Никопольщины. В: Тереножкин, А. И. (ред.). *Скифские древности*. Киев: Наукова думка, с. 113-186.

Тереножкин, А. И., Мозолевский, Б. Н. 1988. *Мелитопольский курган*. Киев: Наукова думка.

Трейстер, М. Ю. 2001. Серебряный рельеф с образом «Rankenfrau» из Крыма. *Херсонесский сборник*, 11, с. 149-154.

Трейстер, М. Ю. 2005. Об изделиях торевтики из скифского кургана Бабина Могила. В: Мозолевський, Б. Н., Полин, С. В. 2005. *Кургани скифського Герроса IV в. до н. е. (Бабина, Водяна і Соболева Могили)*. Киев: Стилос, с. 502-512.

Трейстер, М. Ю. 2010. Ремонт, «усовершенствование» инкультурных вещей в скифской и сарматской среде и использование инкультурного орнамента в декоре собственных произведений скифов и сарма-

тов (на примере памятников художественного металла). *Археологические вести*, 16, с. 72-94.

Фармаковский, Б. В. 1911. Золотые обивки налучий (горитов) из Чертомлыцкого кургана и из кургана в м. Ильинцах. В: *Сборник археологических статей, поднесённый графу А. А. Бобринскому в день 25-летия председательства его в Императорской археологической комиссии*. Санкт-Петербург: В. Ф. Киршбаум, с. 45-118.

Федосеев, Н. Ф. 2014. Склеп «Геркулеса» на некрополе Кыз-Аул и вопросы датировки уступчатых склепов. *Древности Боспора*, 18, с. 431-451.

Фиалко, Е. Е. 1995. Фракийская узда из кургана Огуз. *Российская археология*, 1, с. 133-147.

Фиалко, Е. Е. 2003а. Золотые бляшки из кургана Огуз. *Российская археология*, 1, с. 124-133.

Фиалко, Е. Е. 2003б. Кони в погребальном ритуале скифской аристократии. В: Пиотровский, Ю. Ю. (ред.). *Степи Евразии в древности и средневековье. Материалы Международной конференции, посвящённой 100-летию со дня рождения М. П. Грязнова*. II. Санкт-Петербург, с. 169-170.

Фиалко, Е. Е. 2011. Зеркала в обрядах скифов. *Боспорские исследования*, XXV, с. 79-94.

Хазанов, А. М. 1975. *Социальная история скифов. Основные проблемы развития древних кочевников евразийских степей*. Москва: Наука.

Ханенко, Б. И., Ханенко, В. Н. 1899. *Древности Поднепровья*. II. Киев: С. В. Кульженко.

Ханенко, Б. И., Ханенко, В. Н. 1907. *Древности Приднепровья и побережья Чёрного моря*. VI. Киев: С. В. Кульженко.

Чередниченко, М. М., Мурзин, В. Ю. 1996. Основные результаты дослідження Бердянського кургану. *Археологія*, 1, с. 69-78.

Шауб, И. Ю. 2007. *Миф, культ, ритуал в Северном Причерноморье (VII—IV вв. до н. э.)*. Санкт-Петербург: СПбГУ.

Шауб, И. Ю. 2014. Боспорские курганы и захороненные представления боспорян. *Боспорские исследования*, XXX, с. 639-694.

Яценко, С. А. 1995. О Сармато-аланском сюжете розписи в пантикапейском «склепе Анфестерия». *Вестник древней истории*, 3, с. 188-194.

Яценко, С. А. 1999. О некоторых антропоморфных сюжетах номадов Европы V—IV вв. до н. э. В: Толочко, П. П. (ред.). *Проблемы скифо-сарматской археологии (к 100-летию Б. Н. Гракова)*. Запорожье: ЗГУ, с. 282-285.

Boltrik, J., Fialko, E. 1996. Der Oguz-Kurgan: Grabanlage eines Skythenkönigs der Zeit nach Ateas. *Hamburger Beiträge zur Archäologie*, 18, S. 107-129.

Boltrik, Ju. V., Fialko, E. E. 2007. Der Fürstengurgan von Oguz. Im Zeichen des Goldenen Greifen. In: Menghin, W. (ed.). *Im Zeichen des Goldenen Greifen: Königsgräber der Skythen*. München; Berlin; London; New York: Prestel, S. 268-275.

Hasanov, Z. 2016. A method for determining the practice of shamanism in archeological cultures. *Anthropology and Archeology of Eurasia*, 55, 3—4, p. 188—231.

Ustinova, Yu. 2005. Snake-Limbed and Tendril-Limbed Goddesses in the Art and Mythology of the Mediterranean and the Black Sea. In: Braund, D. (ed.). *Scythians and Greeks. Cultural Interactions in Scythia, Athens and the Early Roman Empire*. Exeter: Exeter University, p. 64-79, 194-200.

Vertienko, H. 2021. The Sakhnivka Plate: Scythian Iconography in the Imaging of Eschatological Concepts. In: Sánchez, L. V.-F. (ed.). *Eternal Sadness: Representations of Death in Visual Culture from Antiquity to the Present Time*. Eikyn Imago, 10 (Monographic Issue), p. 259-270.

## REFERENCES

Alekseev, A. Iu. 1986. Nashivnye bliashki iz Chertomlytskogo kurgana. In: Grach, N. L. (ed.). *Antichnaia torevtika*. Leningrad: Gosudarstvennyi Ermitazh, s. 64-74, 156-163.

Alekseev, A. Iu. 1991. Khronologiya i khronografiya Prichernomorskoj Skifii V v. do n. e. *Arkheologicheskii sbornik Gosudarstvennogo Ermitazha*, 31, s. 43-56.

Alekseev, A. Iu. 2012. *Zoloto skifskikh tsarei v sobranii Ermitazha*. Sankt-Peterburg: Gosudarstvennyi Ermitazh.

Alekseev, A. Iu. 2018. Aleksandropolskii kurgan v Ermitazhe. In: Polin, S. V., Alekseev, A. Iu. *Skifskii tsarskii Aleksandropolskii kurgan IV v. do n. e. v Nizhnem Podneprove*. Kiev; Berlin: O. Filiuk, s. 466-590.

Alekseev, A. Iu., Murzin, V. Iu., Rolle, R. 1991. *Chertomlyk. Skifskii tsarskii kurgan IV v. do n. e.* Kiev: Naukova dumka.

Artamonov, M. I. 1961. Antropomorfnye bozhestva v religii skifov. *Arkheologicheskii sbornik Gosudarstvennogo Ermitazha*, 2, s. 57-87.

Artamonov, M. I. 1966. *Sokrovishcha skifskikh kurganov v sobranii Gosudarstvennogo Ermitazha*. Praga: Artia; Leningrad: Sovetskii khudozhnik.

Babenko, L. I. 2015. Ob atributsii skifskikh uzdechnykh bliakh v vide lapy zhivotnogo ili kisti ruki. *Drevnosti*, 13, s. 124-137.

Babenko, L. I. 2017. Dva monetnykh siuzheta na izdeliakh greko-skifskoi torevtiki. *Arkheolohiia i davnia istoriia Ukrainy*, 2, s. 30-39.

Babenko, L. I. 2019. Navershia iz Chmyrevoi Mohyly (znakhidka 1898 roku). *Arkheolohiia i davnia istoriia Ukrainy*, 4 (33), s. 295-312.

Bezsonova, S. S. 1975. Zobrazhennia Afiny za materialamy Pivnichnoho Prychornomor'ia. *Arkheolohiia*, 17, s. 23-38.

Bessonova, S. S. 1983. *Religioznye predstavleniia skifov*. Kiev: Naukova dumka.

Bessonova, S. S. 2015. Skifskii delfin. In: Strokova, L. V., Klochko, L. S. (ed.). *Muzeini chytannia. Materialy naukovoi konferentsii «Iuvelirne mystetstvo — pohliad kriz viky»*. Kyiv: MIKU, s. 53-63.

Bidzilia, V. I., Boltrik, Iu. V., Mozolevskii, B. N., Savovskii, I. P. 1977. Kurgannyi Mogilnik v uroch. Nosaki. In: Bidzilia, V. I. (ed.). *Kurgannye mogilniki Riasnye Mogily i Nosaki (predvaritelnaia publikatsiia)*. Kiev: Naukova dumka, s. 61-158.

Bidzilia, V. I., Polin, S. V. 2012. *Skifskii tsarskii kurgan Gaimanova Mogila*. Kiev: Skif.

Bilan, Yu. O., Ivanenko, A. O. 2017. Dosvid restavratsii ta rekonstruktsii odnogo z vuzdechkovykh naboriv z kurhanu Tovsta Mohyla. In: Klochko, L. S., Polidovych, Yu. B. (ed.). *Muzeini chytannia. Materialy naukovoi konferentsii «Iuvelirne mystetstvo — pohliad kriz viky»*. Kyiv: Feniks, s. 48-64.

Boltrik, Iu. V. 1981. Issledovanie kurgana Oguz. *Arkheologicheskie otkrytiia 1980 goda*, s. 233-234.

Boltrik, Iu. V. 2011. Elitnye kurgany kak markery territorialnoi struktury Ckifii. *Recherches Archéologiques. Nouvelle Serie*, 3, s. 101-112.

Boltrik, Iu. V., Fialko, E. E. 2007. Ispolzovanie zerkal v ubranstve skifskikh konei. *Materialy ta doslidzhennia z arkheolohii Skhidnoi Ukrainy*, 7, s. 280-289.

Boltryk, Yu., Fialko, O. 2005. Kin yak skladova pokhvalnoi tseremonii skifiv. *Starozhytnosti stepovoho Prychornomor'ia i Krymu*, XII, s. 236-254.

Braun, F. A. 1906. Otchet o raskopkakh v Tavricheskoj gubernii v 1898 g. *Izvestiia imperatorskoj arkheologicheskoi komissii*, 19, s. 81-116.

Buiskikh, A. V. 2006. Sofa-kapiteli iz Khersonesa: k probleme stilisticheskikh zaimstvovaniia. *Bosporские исследования*, XI, s. 127-145.

Buniatian, E. P. 1985. *Metodika sotsialnykh rekonstruktsii v arkheologii: na materiale skifskikh mogilnikov IV—III vv. do n. e.* Kiev: Naukova dumka.

Vakhtina, M. Iu. 2005. Grecheskoe iskusstvo i iskusstvo Evropeiskoi Skifii v VII—IV vv. do n. e. In: Marchenko, K. K. (ed.). *Greki i varvary Severnogo Prichernomor'ia v skifskuiu epokhu*. Sankt-Peterburg: Aleteia, s. 297-399.

Vertienko, A. V. 2020. K znacheniiu imen i funktsii mificheskikh ryb v «Aveste». *Voprosy onomastiki*, 17, 2, s. 166-185.

- Vertienko, H. V. 2015. *Ikonografii skifskoi eskhatologii*. Kyiv: Instytut skhodoznavstva im. A. Yu. Krymskoho.
- Vertienko, H. V. 2021. Koshtovni metaly u svitohliadnii systemi davnikh iranomovnykh narodiv za tekstamy Avesty. *Arkheolohiia*, 1, s. 29-37.
- Galut, O. V. 2015. Vsadnik, predstoiashchii bogine v bosporskom iskusstve: proiskhozhdenie i simvolika obraza. *Kultura i vremia peremen*, 1 (8). URL: timekguki.esrae.ru/24-97 (data zvernennia: 19.04.2021).
- Drevnosti... 1866. *Drevnosti Gerodotovoii Skifii. Sbornik opisaniia arkheologicheskikh raskopok i nakhodok v Chernomorskiikh stepiakh*. 1. Sankt-Peterburg.
- Yevdokymov, H. L., Danylo, N. M., Mohylov, O. D. 2012. Skifskiy kurhan 10 bilia s. Mala Lepetykha u Nyzhnomu Podniprovi. *Arkheolohiia*, 2, s. 76-95.
- Zhuravlev, D. V., Novikova, E. Iu., Shemakhanskaia, M. S. 2014. *Iuvelirnye izdeliia iz kurgana Kul-Oba v sobranii Istoricheskogo muzeia*. Moskva: GIM.
- Zamiatin, S. N. 1946. Skifskii mogilnik «Chastye kurgany» pod Voronezhom. *Sovetskaia arkheologiia*, VIII, s. 45-68.
- Zakharova, E. A. 2006. Ob osobennostiakh kulta Gerakla v Severnom Prichernomore. *Mnemon*, V, s. 389-396.
- Ivanova, A. P. 1951. Kerchenskaia stela s izobrazheniem vsadnika i sidiashchei zhenshchiny. *Kratkie soobshcheniia IIMK*, XXXIX, s. 30-33.
- Ilińskaia, V. A. 1966. Skifskie kurgany okolo g. Borispolia. *Sovetskaia arkheologiia*, 3, s. 152-171.
- Ilińskaia, V. A. 1968. *Skify Dneprovskogo lesostepnogo Levoberezhia*. Kiev: Naukova dumka.
- Ivanova, H. P. 1962. Obraz vershnyka v bosporskomu nadhrobkovomu rel'iefi. *Arkheolohichni pam'iatky URSR*, XI, s. 169-180.
- Kantorovich, A. R. 1997. K voprosu o skifo-grechskom sinteze v ramkakh zverinogo stilia Stepnoi Skifii. *Materialy i issledovaniia po arkheologii Rossii*, 1: Pamiatniki predskifskogo i skifskogo vremeni na iuge Vostochnoi Evropy. Moskva: IA RAN, s. 97-113.
- Kantorovich, A. R. 2012. Izobrazheniia obosoblennykh konechnosti khishchnikov v iskusstve skifskogo zverinogo stilia Vostochnoi Evropy: tipologiia, khronologiia, analiz istokov i evoliutsii. *Stratum plus*, 3, s. 3-54.
- Kantorovich, A. R. 2015. *Skifskii zverinyi stil Vostochnoi Evropy: klassifikatsiia, tipologiia, khronologiia, evoliutsiia*. Dissertatsiia d. i. n. Moskva: MGU.
- Katalog... 1893. *Katalog kolleksii drevnostei A. N. Pol, v Ekaterinoslave. Sostavila K. Melnik*. 1. Kiev: S. V. Kulzhenko.
- Klochko, L. S. 1992. Plechovi odiah skifianok. *Arkheolohiia*, 3, s. 95-106.
- Kopeikina, L. V. 1980. Zolotyie bliashki iz kurgana Kul-Oba. In: Grach, N. L. (ed.). *Antichnaia torevtika*. Leningrad: Gosudarstvennyi Ermitazh, s. 28-63, 148-155.
- Korol, D. A. 2005. Motiv «vsadnika» i «vstrechaiushchei bogini» na pogrebalnykh kamniakh Skandinavii i Severnogo Prichernomoria. *Strukturno-semioticheskie issledovaniia v arkheologii*, 2, s. 331-344.
- Kuzina, N. V. 2008. Elevsinskie sakralnye traditsii i kult Dionisa v antichnykh gosudarstvakh Severnogo Prichernomoria. *Vestnik Nizhegorodskogo universiteta im. N. I. Lobachevskogo*, 6, s. 178-182.
- Kullanda, S. V. 2016. *Skify: iazyk i etnogenez*. Moskva: Russkii fond sodeistviia obrazovaniiu i nauke.
- Lieskov, O. 1974. *Skarby kurhaniv Khersonshchyny*. Kyiv: Mystetstvo.
- Mantsevich, A. P. 1987. *Kurgan Solokha*. Leningrad: Iskusstvo.
- Makhortykh, S. V., Rolle, R. 2017. Ob odnoi gruppe konkskikh nalobnikov iz Pereshchepinskogo kurgannogo mogilnika bliz Belska. *Arkheolohichni doslidzhennia Bilskoho horodyshcha 2016*, s. 309-324.
- Mohylov, O. D. 2008. *Sporiadzhennia konia skifskoi doby u Lisostepu Skhidnoi Yeuropy*. Kyiv; Kam'ianets-Podilskiy: IA NAN Ukrainy.
- Mozolevskii, B. N. 1973. Skifskie pogrebeniia u s. Nagornoe bliz g. Ordzhonikidze na Dnepropetrovshchine. In: Terenozhkin, A. I. (ed.). *Skifskie drevnosti*. Kiev: Naukova dumka, s. 187-234.
- Mozolevskii, B. N. 1980. Skifskie kurgany v okrestnostiakh g. Ordzhonikidze na Dnepropetrovshchine (raskopki 1972—1975 gg.). In: Chernenko, E. V. (ed.). *Skifii i Kavkaz*. Kiev: Naukova dumka, s. 70-155.
- Mozolevskii, B. N., Polin, S. V. 2005. *Kurgany skifskogo Gerrosa IV v. do n. e. (Babina, Vodiana i Soboleva Mogily)*. Kiev: Stilos.
- Mozolevskiy, B. M. 1979. *Tovsta Mohyla*. Kyiv: Naukova dumka.
- OAK za 1902 g. 1904. *Otchet Imperatorskoi arkheologicheskoi komissii za 1902 god*. Sankt-Peterburg: Imperatorskaia Akademiia nauk.
- OAK za 1911 g. 1914. *Otchet Imperatorskoi arkheologicheskoi komissii za 1911 god*. Sankt-Peterburg: Imperatorskaia Akademiia nauk.
- Ochir-Goriaeva, M. A. 2012. *Drevnie vsadniki stepi Evrazii*. Moskva: Taus.
- Ochir-Goriaeva, M. A. 2017. Soprovozhdaiushchie pogrebeniia konei v skifskikh kurganakh Severnogo Prichernomoria. *Bulletin of the Kalmyk Institute for Humanities of the Russian Academy of Sciences*, 31, 3, s. 100-109.
- Papanova, V. A. 2002. Osoblyvosti pomynalno-pokhovalnogo obriadu nekropolia Olvii. *Naukovi pratsi istorychnoho fakultetu Zaporizkoho derzhavnogo universytetu*, XV, s. 267-272.
- Perevodchikova, E. V., Firsov K. B. 2005. K rekonstruktsii ubora konei iz kurgana Kozel. In: Guliaev, V. I. (ed.). *Drevnosti Evrazii: ot rannei bronzy do rannego srednevekovia. Pamiati Valerii Sergeevicha Olkhovskogo*. Moskva: IA RAN, s. 394-406.
- Perevodchikova, E. V., Firsov, K. B. 2019. O raspolozhenii konei v kurgane Kozel. *Arkheolohiia i davnii istoriia Ukrainy*, 2, s. 349-354.
- Peredolskaia, A. A. 1958. K voprosu o khtonicheskom kulte Gerakla na Bospore. *Trudy Gosudarstvennogo Ermitazha*, II, s. 55-61.
- Polidovich, Iu. B. 2013. Kon i konskaia uzda v sisteme pogrebalnoi obriadnosti narodov iuga Vostochnoi Evropy predskifskogo i skifskogo vremeni. In: Kolganova, G. Iu. (ed.). *Tekst. Kontekst. Podtekst. Sbornik statei v chest M. N. Pogrebovoi*. Moskva: Institut vostokovedeniia RAN, s. 157-227.
- Polidovich, Iu. B. 2015. Obrazy fantasticheskikh zhivotnykh v iskusstve narodov skifskogo mira. *Donetskiy arkheolohichnyi zbiryk*, 19, s. 85-142.
- Polidovich, Iu. B. 2017. Izobrazhenie protivostoianii geroia s chudovishchem na nalobnike iz Volkovtsev i nekotorye osobennosti dekora konskoi uzdy skifskogo vremeni. *Zapiski otdela numizmatiki i torevtyki Odesskogo arkheologicheskogo muzeia*, III, s. 179-183.
- Polidovich, Iu. B. 2019. Greben iz Gaimanovoi Mogily i skifskii mif o zmeeborchestve. *Arkheolohiia i davnii istoriia Ukrainy*, 2 (31), s. 483-492.
- Polidovich, Iu. B., Maliuk, N. I. 2016. Obraz ryby v iskusstve skifo-sarmatskogo vremeni. In: Iablonskii, L. T., Kraeva, L. A. (ed.). *Konstantin Fedorovich Smirnov i sovremennyye problemy sarmatskoi arkheologii*. Orenburg: OGPU, s. 209-215.
- Raevskii, D. S. 1977. *Ocherki ideologii skifo-sakskikh plemen. Opyt rekonstruktsii skifskoi mifologii*. Moskva: Nauka.
- Raevskii, D. S. 1980. Ellinskie bogi v Skifii? (K semanticheskoi kharakteristike greko-skifskogo iskusstva). *Vestnik drevnei istorii*, 1, s. 49-71.
- Rostovtsev, M. I. 1913. *Antichnaia dekorativnaia zhivopis na Iuge Rossii. Atlas*. Sankt-Peterburg: Imperatorskaia arkheologicheskaiia komissiiia.
- Rostovtsev, M. I. 1914. *Antichnaia dekorativnaia zhivopis na Iuge Rossii. Tekst*. Sankt-Peterburg: Imperatorskaia arkheologicheskaiia komissiiia.
- Rudenko, S. I. 1953. *Kultura naseleniia Gornogo Altaia v skifskoe vremia*. Moskva; Leningrad: AN SSSR.
- Rusiaeva, M. V. 1995. Dionisiiskii siuzhety na pam'iatkakh torevtyky iz skifskiykh kurhaniv. *Arkheolohiia*, 1, s. 22-34.
- Rusiaeva, M. V. 2002. Obraz Gerakla na proizvedeniakh torevtyki IV v. do n. e. iz Severnogo Prichernomoria. *Antichnyi mir i arkheologiia*, 11, s. 178-182.
- Rusiaeva, M. 2007. Ikonografiiia obrazu Herakla za pam'iatkamy torevtyky zi skifskiykh kurhaniv IV st. do n. e. *Khudozhnia kultura. Aktualni problemy*, 4, s. 296-306.



Silanteva, L. F. 1959. Nekropol Nimfeia. *Materialy i issledovaniia po arkheologii SSSR*, 69: Nekropoli Bosporskiikh gorodov, s. 5-107.

Stoianov, R. V. 2013. Rankenfrau s maskoi Silena: k voprosu o kontekste nakhodok. In: Pavlenko, T. A., Skhatum, R. B., Ulitin V. V. (ed.). *III «Anfimovskie chteniia» po arkheologii Zapadnogo Kavkaza*. Krasnodar: Vika-Print, s. 128-132.

Terenozhkin, A. I., Ilinskaia, V. A., Chernenko, E. V., Mozolevskii, B. N. 1973. Skifskie kurgany Nikolshchiny. In: Terenozhkin, A. I. (ed.). *Skifskie drevnosti*. Kiev: Naukova dumka, s. 113-186.

Terenozhkin, A. I., Mozolevskii, B. N. 1988. *Melitopolskii kurgan*. Kiev: Naukova dumka.

Treister, M. Iu. 2001. Serebrianyi relief s obrazom «Rankenfrau» iz Kryma. *Khersonesskii sbornik*, 11, s. 149-154.

Treister, M. Iu. 2005. Ob izdeliakh torevniki iz skifskogo kurgana Babina Mogila. In: Mozolevskii, B. N., Polin, S. V. 2005. *Kurgany skifskogo Gerrosa IV v. do n. e. (Babina, Vodiana i Soboleva Mogily)*. Kiev: Stilos, s. 502-512.

Treister, M. Iu. 2010. Remont, «usovershenstvovanie» inokulturnykh veshchei v skifskoi i sarmatskoi srede i ispolzovanie inokulturnogo ornamenta v dekore sobstvennykh proizvedenii skifov i sarmatov (na primere pamiatnikov khudozhestvennogo metalla). *Arkheologicheskie vesti*, 16, s. 72-94.

Farmakovskii, B. V. 1911. Zolotyie obivki naluchii (goritov) iz Chertomlytskogo kurgana i iz kurgana v m. Ilintsakh. In: *Sbornik arkheologicheskikh statei, podnesennyy grafu A. A. Bobrinskomu v den 25-letiiia predsedatelstva ego v Imperatorskoi arkheologicheskoi komissii*. Sankt-Peterburg: V. F. Kirshbaum, s. 45-118.

Fedoseev, N. F. 2014. Sklep «Gerkulesa» na nekropole Kyz-Aul i voprosy datirovki ustupchatykh sklepov. *Drevnosti Bospora*, 18, s. 431-451.

Fialko, E. E. 1995. Frakiiskaia uzda iz kurgana Oguz. *Rossiiskaia arkheologiya*, 1, s. 133-147.

Fialko, E. E. 2003a. Zolotyie bliashki iz kurgana Oguz. *Rossiiskaia arkheologiya*, 1, s. 124-133.

Fialko, E. E. 2003b. Koni v pogrebalnom rituale skifskoi aristokratii. In: Piotrovskii, Iu. Iu. (ed.). *Stepi Evrazii v drevnosti i srednevekovye. Materialy Mezhdunarodnoi konferentsii, posviashchennoi 100-letiiu so dnia rozhdeniia M. P. Griaznova*. II. Sankt-Peterburg, s. 169-170.

Fialko, E. E. 2011. Zerkala v obriadakh skifov. *Bosporskie issledovaniia*, XXV, s. 79-94.

Khazanov, A. M. 1975. *Sotsialnaia istoriia skifov. Osnovnye problemy razvitiia drevnykh kochevnikov evraziiskikh stepei*. Moskva: Nauka.

Khanenko, B. I., Khanenko, V. N. 1899. *Drevnosti Podneprovia*. II. Kiev: S. V. Kulzhenko.

Khanenko, B. I., Khanenko, V. N. 1907. *Drevnosti Pridneprovia i poberezhia Chernogo moria*. VI. Kiev: S. V. Kulzhenko.

Cherednychenko, M. M., Murzin, V. Yu. 1996. Osnovni rezultaty doslidzhennia Berdianskoho kurhanu. *Arkheolohiia*, 1, s. 69-78.

Shaub, I. Iu. 2007. *Mif, kult, ritual v Severnom Prichernomore (VII—IV vv. do n. e.)*. Sankt-Peterburg: SPbGU.

Shaub, I. Iu. 2014. Bosporskie kurgany i zagrobnye predstavleniia bosporian. *Bosporskie issledovaniia*, XXX, s. 639-694.

Iatsenko, S. A. 1995. O Sarmato-alanskom siuzhete rozpisi v pantikapeiskom «sklepe Anfesteriia». *Vestnik drevnei istorii*, 3, s. 188-194.

Iatsenko, S. A. 1999. O nekotorykh antropomorfnykh siuzhetakh nomadov Evropy V—IV vv. do n. e. In: Tolochko, P. P. (ed.). *Problemy skifo-sarmatskoi arkheologii (k 100-letiiu B. N. Grakova)*. Zaporozhe: ZGU, s. 282-285.

Boltrik, J., Fialko, E. E. 1996. Der Oguz-Kurgan: Grabanlage eines Skythenkönigs der Zeit nach Ateas. *Hamburger Beiträge zur Archäologie*, 18, S. 107-129.

Boltrik, Ju. V., Fialko, E. E. 2007. Der Furstenkurgan von Oguz. Im Zeichen des Goldenen Greifen. In: Menghin, W. (ed.). *Im zeichen des Goldenen Greifen: Königsgräber der Skythen*. München; Berlin; London; New York: Prestel, S. 268-275.

Hasanov, Z. 2016. A method for determining the practice of shamanism in archeological cultures. *Anthropology and Archeology of Eurasia*, 55, 3—4, p. 188—231.

Ustinova, Yu. 2005. Snake-Limbed and Tendril-Limbed Goddesses in the Art and Mythology of the Mediterranean and the Black Sea. In: Braund, D. (ed.). *Scythians and Greeks. Cultural Interactions in Scythia, Athens and the Early Roman Empire*. Exeter: Exeter University, p. 64-79, 194-200.

Vertiienko, H. 2021. The Sakhnivka Plate: Scythian Iconography in the Imaging of Eschatological Concepts. In: Sánchez, L. V.-F. (ed.). *Eternal Sadness: Representations of Death in Visual Culture from Antiquity to the Present Time*. Eikyn Imago, 10 (Monographic Issue), p. 259-270.

Yu. B. Polidovych

## HORSE BRIDLE DECORATIONS FROM TOVSTA MOHYLA KURGAN: SEARCHING FOR REGULARITIES

The paper is devoted to the analysis of horse bridles from Tovsta Mohyla kurgan of the 4<sup>th</sup> century BC. The barrow was excavated by the expedition of Ukrainian Institute of Archaeology headed by Boris Mozolevsky in the Dnepropetrovsk oblast, Ukraine, in 1971. In this kurgan the burial of noble warrior and two horse graves with skeletons of 6 horses were found. The horses had bridles decorated with images of various animals and fantastic creatures. One bridle was decorated with the images of mythological characters: the serpentine goddess (*Rankenfrau*, probable Scythian goddess Api) and two Scythian gods who were portrayed as the Greek gods Hercules and Dionysus. All bridles have analogies in other Scythian assemblages of the 4<sup>th</sup> century BC.

It has been suggested that the reproduction of certain images is associated with ideas about the path of the deceased to the Ancestor's World. The bridles were decorated with images of fantastic animals and were a kind of mask. According to the Scythian beliefs such a bridle-mask helped to endow the horse with special properties so that it could overcome obstacles on the way to the Ancestor's World. Probably, the serpentine goddess (*Rankenfrau*) was the mistress of this Ancestor's World.

On the way to the Ancestor's World the noble warrior was accompanied by his assistant, marked by archaeologists as «groom No. 3». Such a scene is depicted in the crypt of Anfesterii from Panticapaeum on the Bosphorus (modern Kerch, Crimea). It depicts the arrival of the deceased on horseback, accompanied by assistant, to the goddess, mistress of the Ancestor's World.

Further research on this topic will extend our understanding of the Scythian ideas about the Beyond.

**Keywords:** Tovsta Mohyla, Scythians, bridle, the Beyond, Ancestor's World, serpentine goddess (*Rankenfrau*).

Одержано 25.04.2021

**ПОЛІДОВИЧ Юрій Богданович**, кандидат історичних наук, провідний науковий співробітник, філіал Національного музею історії України — Музей історичних коштовностей України, Київ, Україна.

**POLIDOVYCH Yurii**, Candidate of Historical Sciences, Senior Researcher, National Historical Museum of Ukraine — branch Museum of Historical Treasures of Ukraine, Kyiv, Ukraine.

ORCID: 0000-0003-0113-6746, e-mail:

yrkop@ukr.net.