

УДК 929:902

О. В. Сухобоков †, С. П. Юренко

## ШЛЯХИ ТА ДОЛЯ АРХЕОЛОГА ДМИТРА БЕРЕЗОВЦЯ

2020 року виповнилося 110 років від дня народження та 50 років від смерті відомого українського археолога, вченого-славіста Дмитра Тарасовича Березовця (18 жовтня 1910 — 29 травня 1970), життєвий і науковий шлях якого був складним і драматичним, як і гіркі долі багатьох українських вчених радянського періоду. Небагато лишилося тих, хто пам'ятає науковця, хто зміг би поділитися своїми спогадами про нього — надто мало часу було йому відміряно.

Основою пропонованої читачеві статті є слово про Дмитра Тарасовича його учня, колеги, послідовника, доктора історичних наук Олега Васильовича Сухобокова, вперше опубліковане в 2005 р. у збірнику «Зневажена Клію» та републіковане (з уточненнями) у віснику «Ант» у 2010 р. Через обмежений наклад цих видань публікації залишаються маловідомими для читачького загалу.

Доля звела вчених у 1966 р., після вступу О. В. Сухобокова до аспірантури Інституту археології. Відтак була спільна експедиційна робота, зокрема дослідження катакомбного могильника поблизу с. Верхній Салтів (1967 р.), співпраця і дружнє спілкування у відділі слов'янської та середньовічної археології (1966—1970-ті рр.). О. В. Сухобоков вважав Д. Т. Березовця своїм учителем, так само як і В. Й. Довженка. Їм обом він присвятив одну з останніх монографій «Земля незнаема»: населення басейна середнього Псла в X—XIII вв., видану в 2012 р.

Дана публікація доповнена новими фактами й ілюстраціями, враховано напрацювання сучасної історіографії, що не лише розширює і



Дмитро Тарасович Березовець (18 жовтня 1910 р. — 29 травня 1970 р.)

деталізує огляд біографії Д. Т. Березовця, але і внеску вченого в археологічну науку та використання його наукової спадщини сучасними дослідниками.

Дмитро Березовець народився 18 жовтня (за новим стилем) 1910 р. у Лесиному краю в м. Новоград-Волинський в сім'ї вчителя початкової школи Тараса Пилиповича та Віри Андріївни, акушерки за фахом<sup>1</sup>.

Великий вплив на формування світогляду хлопця мав батько — уродженець с. Дібрівка Миргородського повіту Полтавської губернії.

1. Основним джерелом біографічних даних Д. Т. Березовця є його особова справа, що зберігається в ІА НАН України.

У 1888 р. в селі великим князем Д. К. Романовим було засновано кінний завод, де розводили рисаків орловської породи, завдяки яким вже до початку ХХ ст. завод зайняв одне з перших місць у кінних перегонах на іподромах. Окрім земської, в селі були школи наїзників, жокєїв, ветеринарів, ковалів, шорна майстерня. Серед відомих майстрів ковальської справи був і Яків Березовець, родич Дмитра.

З початком Першої світової війни восени 1914 р. сім'я Березовців переїхала до Києва, там батькові довелося працювати десятником у залізничних майстернях. У 1916 р. у них народилася друга дитина, донька Галина. В 1918 р. через важку хворобу матері вони переїхали на її батьківщину до Житомира, де вона невдовзі померла у 24-річному віці. Дмитра тут прийняли до школи-семирічки, але закінчувати навчання йому довелося вже в м. Бердичеві, куди сім'я переселилася в 1921 р. У Бердичівській профтехшколі в 1924—1925 рр. він здобув спеціальність слюсаря. Спершу працював за фактом на цукровому заводі в с. Коровинці поблизу Бердичева та на бердичівському заводі «Прогрес» до 1927 р. А в 1928 р. став учителем школи селянської молоді в с. Сахти Ружинського району на Житомирщині.

Того ж 1928 р. він вперше бере участь в археологічній експедиції Бердичівського краєзнавчого музею під керівництвом Т. М. Мовчанівського, яка досліджувала Райковецьке городище доби Київської Русі. Відтоді визначилися наукові зацікавлення Д. Т. Березовця східнослов'янськими старожитностями, що і спонукало його у 1929 р. обійняти посаду завідувача відділу Бердичівського музею. Одночасно він працює викладачем у навчальних закладах «Укржитлобуду». Так, в 1931 р. його призначили на посаду викладача учбового комбінату в м. Путивль. Ймовірно, певну роль в цьому відіграло народження в Путивлі його сина В'ячеслава у 1929 р. (дружина Дмитра Тарасовича — Віра Яківна Михайличенко — родом з містечка Миропілля на Сумщині).

У місті, оспіваному у «Слові о полку Ігоревім», Д. Т. Березовець не полишає заняття археологією: він проводить обстеження околиць Путивля, пише краєзнавчі розвідки. Можливо припустити, що тоді ж він познайомився з засновником і першим директором місцевого краєзнавчого музею Петром Максимовичем Кореневим, який теж цікавився археологією і проводив археологічні розвідки в Посеймі.

У 1932 р. Д. Т. Березовця було призвано на військову службу до Червоної армії. Спершу курсант, потім — молодший командир, командир танкового взводу, він піднявся по кар'єрних сходинках до посади помічника начальника штабу 80-ї механізованої бригади, яка дислокувалася у Києві. У серпні 1939 р. його кандидатуру рекомендували до вступу у Військову академію механізації та моторизації РСЧА

ім. Й. Сталіна. Це не дивно, адже тоді постала нагальна потреба поповнити доценту знищений репресіями офіцерський корпус Червоної армії. Через напад гітлерівської Німеччини на СРСР навчання Д. Березовця в академії було достроково завершено, про що свідчить його диплом від 20 липня 1941 р., згідно з яким військова кваліфікація надавалася випускнику без складання іспитів.

Деякий час Д. Т. Березовець викладав тактику курсантам 2-го Ульянівського танкового училища та неодноразово подавав командуванням рапорти з проханням перевести його до діючої армії. І зрештою домігся свого. З лютого 1942 р. майор Березовець був призначений заступником начальника штабу 198-ї танкової бригади Південно-Західного фронту. Таким чином, невдовзі він розділив трагічну долю сотень тисяч бійців і командирів цього фронту, які через бездарне командування, зокрема, й директиви Верховного головнокомандувача Й. Сталіна, були знищені або стали полоненими. Отримавши важкі поранення в голову та шию у бою під с. Лозовенька Харківської області, наприкінці травня 1942 р. майор-танкіст Д. Т. Березовець потрапив у полон. Спершу опинився у таборі для військовополонених у с. Пшекопане поблизу Перемишля, потім — у концтаборах Хіров та Ессен у Німеччині.

Під час спроби втечі з останнього його спіймали і, до з'ясування особи, направили у концтабір поблизу м. Герліц, куди часто приїздили емісари-вербувальники з Російської Визвольної Армії генерала А. А. Власова. Дмитро Тарасович відкрито і рішуче відкидав такі пропозиції. За це його мали стратити: у лютому 1943 р. Березовця відправляють у концтабір смерті у м. Гросс-Розен. Згодом, у 1960-х роках, він згадував, що саме у цьому таборі йому «довелося провести найжахливіші дні німецької неволі». В спогадах, опублікованих у газеті «Літературна Україна» 1965 р., він писав: «Тут зібралося до 80 тисяч в'язнів. Раз на день дають гарячу бурду... Голод, бруд, воші. Сотні людей вмирають щодня...» (Березовець 1965а). Страшні спомини про жахіття полону і концтаборів не залишали Дмитра Тарасовича до останніх днів життя. За нотатками, зробленими після звільнення в 1945 р., він готував до друку книгу, фрагменти рукопису якої були опубліковані в «Літературній Україні».

Виконанню смертного вироку в'язню завадив наліт англо-американської авіації, а за концтабірними порядками засудженого двічі не страчували. Відтак його перевели до горезвісного концтабору Дора поблизу м. Нордгаузен, де на підземних заводах Третій рейх виробляв літаки-снаряди для бомбардування Британії. У квітні 1945 р. під час бомбардування міста американськими літаками, Д. Т. Березовець повторює спробу втечі. Цього разу йому пощастило — він опинився на території, зайнятій

Д. Т. Березовець під час польових робіт на півдні України, початок 1950-х рр.



військами США. Американська військова адміністрація призначила майора Березовця комендантом табору переміщених осіб Клубервізен поблизу м. Брауншвейг. Ці обов'язки він виконував до репатріації у липні 1945 р. В радянській окупаційній зоні Дмитра Тарасовича призначили командиром транспортного батальйону в таборі офіцерів-репатріантів, в якому він перебував до кінця року, після чого повернувся на батьківщину.

Деякий час Д. Т. Березовцю доводилося перебиватися тимчасовими заробітками, однак він не полишав надію не лише знайти роботу, а й зайнятися улюбленою справою — археологією. У травні 1946 р. його було прийнято на посаду фотографа в Інститут археології АН

УРСР, а через рік він став молодшим науковим співробітником відділу слов'янської археології, який тоді очолював В. А. Богусевич. Відтоді розпочалася професійна наукова діяльність Дмитра Тарасовича — археолога.

З 1946 р. він проводив активну польову дослідницьку діяльність як керівник археологічних загонів та експедицій в Середньому Подніпров'ї, зонах новобудов і меліоративних систем на сході і півдні України, районах сучасних Каховського, Печенізького, Староскопського, Кременчуцького водосховищ, Північно-Кримського каналу, зрошувальних систем у степовій зоні. Щороку виїздив у поле, іноді в один рік очолюючи два-три експедиційні підрозділи. У його доробку двадцять чотири



наукові звіти загальним обсягом понад 40 друкованих аркушів, що зберігаються в Науковому архіві ІА НАН України. Йому довелося досліджувати пам'ятки різного часу та типів — поселення та могильники від епохи бронзи до доби Київської Русі, степові кургани. Зокрема, він розкопував Грушівський та Кутянський курганні могильники на Дніпропетровщині (Березовець 1955, Березовець 1960). Розгляд внеску Д. Т. Березовця у вивчення курганних пам'яток потребує окремого дослідження фахівців. Однак пріоритет в наукових зацікавленнях належав дослідженню ранньослов'янських пам'яток і старожитностей салтівсько-маяцької культури, які презентують наукові інтереси вченого.

Основний напрямок наукових досліджень Дмитра Тарасовича — етнокультурна історія населення лісостепової Лівобережної України переддержавного періоду — визначився від початку його роботи в Інституті археології. Ранньослов'янська археологія на той час переважно займалася вивченням «культури полів поховань». Під такою незвичною і дещо загадковою назвою тоді розуміли пам'ятки зарубинецької та черняхівської культур, систематичне широкомасштабне вивчення яких тільки починалося. З другою половиною I тис. н. е. пов'язували дніпровсько-лівобережні пам'ятки роменської культури, відкритої ще на початку XX ст. М. О. Макаренком. Її дослідження у післявоєнний час залишалися на рівні 1920-х років, головним чином через репресії проти дослідників. Отже, очевидною була відсутність проміжних ланок між пам'ятками першої і другої половини I тис. н. е. та зв'язку останніх з культурою Київської Русі.

Іноді в тогочасній літературі з'являлися кабінетні гіпотези, не підтвержені конкретним фактологічним матеріалом. Так, згідно з «гіпо-

тезою катастроф», культурно-історичний процес на території Східної Європи й України неодноразово переривався; отже, зв'язку між культурами годі було шукати. Деякі вчені намагалися хронологічно зблизити черняхівську і роменську культури, щоб таким чином уникнути хронологічних лакун між ранньослов'янськими старожитностями та давньоруською культурою (Б. О. Рибаків). Висувалися також гіпотези про універсальність роменської культури не лише для території Лівобережної України, але й для басейнів Дністра і Дунаю (І. І. Ляпушкін). Однак ці ідеї не набули широкого визнання.

Таким чином, вкрай актуальними були пошуки пам'яток «відсутньої ланки», які б заповнили культурно-хронологічні лакуни в археології східного слов'янства I тис. н. е. Саме такими стали старожитності, виявлені Д. Т. Березовцем поблизу с. Волинцеве Путивльського району на Сумщині, дослідженню яких він присвятив ряд польових сезонів (1948—1950, 1953, 1965—1966 рр.). На епонімному поселенні було досліджено понад 30 житлових і господарських споруд і 17 урнових поховань на ґрунтовому могильнику поряд з поселенням. Зауважимо, що аналогічні поховання розкопувалися ще на початку XX ст. М. О. Макаренком та В. Ф. Беспальчевим між селами Малі Будки і Костянтинів поблизу Ромен. Але їх інтерпретація А. О. Спіциним як пізнього прояву культури «полів поховань» надовго завуалювала справжній зміст цих пам'яток. І лише відкриття Березовцем Волинцевського археологічного комплексу змусило археологів-славістів пригадати цей курйозний випадок (Ляпушкін 1959, с. 58—60).

Дослідження волинцевських пам'яток Д. Т. Березовцем дозволили виділити їх в окрему групу слов'янських старожитностей, що існували у межах VII—VIII ст. і передували

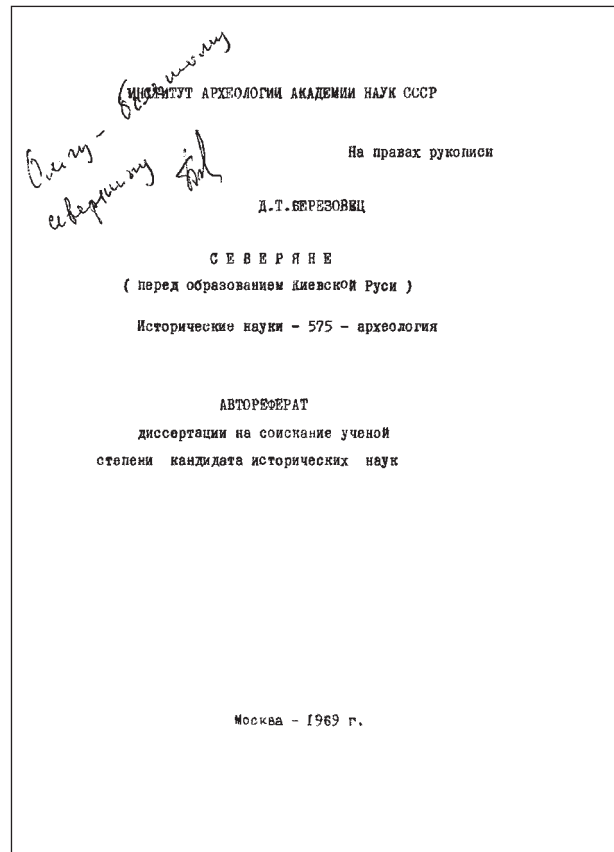
роменським. Найбільш повно свої наукові погляди Дмитро Тарасович виклав у праці «Сіверяни (перед утворенням Київської Русі)», яка у 1969 р. була захищена в Москві як дисертація на здобуття вченого ступеня кандидата історичних наук. Зауважимо, що перший варіант роботи був написаний за десять років до цього, але через упереджене ставлення до автора з огляду на перебування в полоні під час Другої світової війни довелося довго чекати на захист (Березовець 1969b).

З моменту перших публікацій волинцевські старожитності викликали жваву дискусію серед науковців, відлуння якої присутнє і нині. Головним і непримиреним опонентом Д. Т. Березовця виступав лєнінградський вчений-славист І. І. Ляпушкін, який висловлював сумніви щодо характеру, датування, волинцевських пам'яток, племінної приналежності їх носіїв, тобто заперечував інтерпретацію групи як окремої культурної, вбачаючи в них локальний варіант роменської культури у межах VIII—X ст. (Ляпушкін 1959; 1968). Оригінальну концепцію в цій дискусії висунув М. Ю. Брайчевський: пастирські та волинцевські пам'ятки є реліктом черняхівської культури, що існувала аж до VII—VIII ст. Оскільки слов'янство останньої для нього було беззаперечним, то не було й жодних сумнівів в інтерпретації перших як «справжньої культури початкової Русі» (Брайчевський 1968, с. 169—170) <sup>1</sup>.

Нині більшість дослідників волинцевських пам'яток визнають, що вони репрезентують окреме археологічне явище, яке хронологічно і генетично передує роменській культурі та відображає культуру сіверянського племінного союзу на ранньому етапі його утворення. Матеріали розкопок 1980—1990-х рр. дозволили не лише підтвердити загальні положення концепції Д. Т. Березовця, а й уточнити окремі моменти етнокультурного розвитку населення Лівобережної України другої половини I тис. н. е., стимулювавши подальшої розробки в працях його послідовників. Однак проблеми, пов'язані із датуванням і хронологією волинцевських старожитностей, які постали ще на початку їх вивчення, залишаються актуальними до сьогодні (Сухобоков 1975; 1992; 1999; Юренко 1985; 1988; Сухобоков, Юренко 1999; 2003; Комар, Сухобоков 2005; Комар 2012a; 2012b).

Важливим науковим відкриттям Д. Т. Березовця також було виявлення та дослідження пам'яток пеньківського типу, розташованих поб-

1. У 1948 р. по закінченню Київського університету М. Ю. Брайчевський був зарахований до штату ІА АН УРСР і брав участь у дослідженнях слов'яноруських пам'яток поблизу с. Волинцеве, проведених Путивльською археологічною експедицією на чолі з Д. Т. Березовцем. У 1949 р. він поновив і продовжив у 1955 р. розкопки Пастирського городища.



Автореферат дисертації Д. Т. Березовця з дарчим підписом О. В. Сухобокову. 1969 р. У відділі слов'янської та середньовічної археології аспірантів Олега Сухобокова та Олега Приходнюка розрізняли за зростом «великий» та «малий»

лізу епонімного села колишнього Ново-Георгіївського району Кіровоградської області, де він у 1956—1959 рр. керував загоном Кременчуцької первісно-скіфської експедиції. У широкій заплаві р. Тясмин поблизу с. Пеньківка дослідник зафіксував низку ранньослов'янських поселень, на чотирьох з яких провів розкопки (урочища Молочарня, Луг I, Луг II і Макарів Острів; Березовець 1963b). Було досліджено понад 60 житлових і господарських будівель з багатим керамічним комплексом, різноманітними залізними знаряддями праці та побуту, прикрасами з кольорових металів, які дали уявлення про господарство, культуру, суспільний устрій ранньослов'янського населення Потясминня другої половини I тис. н. е. Частина з цих поселень стала еталоном виділеної згодом пеньківської культури, що нині налічує понад 350 пам'яток на межі Лісостепу і Степу від середньої течії р. Сули та р. Сіверського Дінця до Нижнього Подунав'я, інша — зразком Потясминського варіанту культури Луки-Райковецької.

У 1961—1963 рр. в Потясменні поблизу с. Велика Андрусівка Д. Т. Березовець розкопав і могильники, що співвідносилися із зазначеними поселеннями. Один із них, могильник 1,



Харівський скарб

де досліджено понад 40 поховань, і на сьогодні вважається найкраще вивченою поховальною пам'яткою цієї культури (Березовець 1969а).

Пізніші дослідження внесли низку уточнень в інтерпретацію пенківських пам'яток, зокрема щодо датування та культурно-хронологічної належності окремих комплексів, виявлених на розкопаних поселеннях (Горюнов 1981; Приходнюк 1985). Проте визначення Д. Т. Березовцем загальних рис еволюції досліджених пам'яток не викликають заперечень і нині. За племінною належністю він ототожнював носіїв пенківських пам'яток з літописними уличами (Березовець 1963b). Його молодший колега Олег Михайлович Приходнюк, автор чисельних ґрунтовних напрацювань з проблем етногенезу та ранньої історії слов'ян, зокрема, монографії «Пенківська культура» (з посвятою Д. Т. Березовцю), ототожнив населення пенківської культури з антами, відомими з візантійських писемних джерел (Приходнюк 1998).

Таким чином, виявлені й досліджені Д. Т. Березовцем у 1950—1960-х роках волинцевські і пенківські пам'ятки, пізніше виділені в археологічні культури, заповнили культурно-хронологічні лакуни в історії східних слов'ян I тис. н. е., яка існувала довгий час між старожитностями «полів поховань» та роменської культури, розширили розуміння проблеми генези ранньослов'янської культури.

Важливе значення в цьому напрямку для вивчення ранньосередньовічних пам'яток України зокрема та Центральної і Східної Європи в цілому, має Харівський скарб, введений до наукового обігу Д. Т. Березовцем у 1952 р. Скарб було виявлено у 1949 р. під час оранки поля поблизу урочища Трифон за 2 км від с. Харівка Путивльського району. Вчений, який в той час проводив розвідки і обстеження слов'янських пам'яток в Посейм'ї, зібрав майже всі речі скарбу, розібрані мешканцями села, з'ясував обставини його виявлення. Прикметно, що він зберігався у горщику волинцевського типу. Скарб, що налічує 68 виробів із золота і срібла, загальною вагою близько 1,5 кг та

108 мушель каури, з мінімальними втратами зберігся до наших днів і експонується в Музеї історичних коштовностей України.

Д. Т. Березовець підготував повну публікацію скарбу, в якій детально проаналізував кожний предмет і датував комплекс VII—VIII ст., обґрунтовуючи його хронологію часом існування волинцевських поселень. При цьому він підкреслював спорідненість виробів Харівського скарбу з наборами Пастирського городища, відзначаючи вищу ювелірну техніку, застосовану при виготовленні харівських прикрас (Березовець 1952b). Зауважимо, що найґрунтовнішою на сьогодні є публікація Харівського скарбу, здійснена О. М. Приходнюком і В. М. Хардаєвим. Детально розглянувши речі зі скарбу, дослідники обґрунтували, що вони виготовлені або беруть витоки в різних культурно-історичних середовищах. На основі цього підходу автори дослідження виокремили в структурі скарбу чотири групи виробів, визначили їх характер і датування, простежили етапи формування скарбу (Приходнюк, Хардаєв 1988; Приходнюк 2005, с. 55—57).

Однак у сучасній археології Харівка на Сеймі відома не лише скарбом, а й пам'ятками, виявленими в 1949 р. Д. Т. Березовцем і виділеними у 1990-х роках в окрему групу пам'яток зарубинецької культури пізньолатенського періоду. Так, у 1949 р. на місці знахідки скарбу Дмитро Тарасович провів невеликі розкопки, під час яких дослідив поселення, де простежив залишки п'яти печей і двох наземних будівель з глинобитними стінами. Автор розкопок відніс їх до кола пам'яток зарубинецької культури, але дещо пізнішого часу (Березовець 1955, с. 61—63).

Нині відомо понад 30 пам'яток типу Харівки, більшість з яких виявлені й досліджені на початку 1990-х рр. у Путивльському Посейм'ї спільною Лівобережною ранньослов'янською експедицією ІА НАН України та ІА РАН під керівництвом Р. В. Терпиловського і А. М. Обломського (Обломський, Терпиловський 1994; Терпиловский, Жаров 2017).

Як бачимо, в цілому Путивльське Посейм'я, дослідженню якого присвячено багато польових сезонів (1947—1950, 1953, 1965—1966 рр.), стало знаковим для Дмитра Тарасовича й подарувало йому багато щасливих життєвих моментів і яскравих наукових відкриттів.

У 1947 р. у зв'язку з роботою Чернігівської експедиції, яку очолював В. А. Богусевич, в Інституті археології постало питання про необхідність вивчення й інших літописних міст Чернігово-Сіверщини. Одним з них став Путивль, дослідження якого доручили Д. Т. Березовцю. Влітку 1947 р. він провів обстеження городищ в урочищах Городок, Микільська Гірка, Підмонастирна Слобода, поселення «Молокозавод» в межах Путивля для з'ясування доцільності проведення тут розкопок. Розвідувальними роботами на Городку — дитинці давньоруського

Путивля — він виявив окремі знахідки княжої доби та перевідкладені культурні напарування потужністю до 3,5 м з матеріалами XIV—XVI, XVII—XVIII ст. Натомість в іншому місці («Молокозавод») зафіксував потужний культурний шар з давньоруською керамікою, де, на його думку, і слід було шукати літописний Путивль. Очевидно, результати обстеження історичного середмістя Путивля не задовольнили дослідника, більше до розкопок міста він не повертався, а зосередився на дослідженні пам'яток додержавного періоду (Березовець 1952а, с. 242—243).

Вважаємо, що така оцінка обстеження міста Д. Т. Березовцем була поспішною, такою, що ґрунтувалася на малому обсязі розкопок складної, багат шарової пам'ятки, яка безумовно потребувала більших ресурсів дослідження. Наступні розкопки, проведені В. А. Богусевичем (1959—1961 рр.), Б. О. Рібаковим (1965 р.), О. В. Сухобоковим та С. П. Юренком (1979—1983 рр.) підтвердили місце розташування дитинця літописного Путивля саме на Городку, де серед іншого були виявлені та досліджені підмурки унікального давньоруського

храму (Богусевич 1963; Рыбаков 1966; Сухобоков, Юренко 2019).

У 1949—1950-х роках Д. Т. Березовець провів обстеження і розкопки низки пам'яток в окрузі Путивля, зокрема: роменських і давньоруських городищ поблизу сіл Бунякине, Волокитине, Нова Слобода, Горки, Латишівка, городища давньоруського часу в урочищі Курган на південно-східній околиці с. Волинцеве, городищ раннього залізного віку поблизу сіл Ширяєве і Линове, неолітичних стоянок та поселення доби бронзи біля с. Скуносове, а також курганных могильників в околицях сіл Дорошівка і Мар'янівка (Березовець 1952а; 1953а). На основі проведених розвідок у басейні Сейму і його допливів він першим склав археологічну карту Путивльського Посейм'я, яка довгий час експонувалася у місцевому музеї. До музею він також передав частину колекції знахідок з розкопок Волинцевського поселення і могильника, подарував свої публікації бібліотеці музею, надавав консультації щодо оформлення музейної експозиції.

У Сумському обласному краєзнавчому музеї також експонуються матеріали з його дослід-



Знахідки з розкопок Д. Т. Березовця: 1 — гончарний горщик з Волинцевського могильника; 2 — ліпний горщик-корчага з Воргольського городища; 3 — горщик із залишками меду з Воргольського городища; 4 — Токарівське рало (експозиція Сумського обласного краєзнавчого музею — СОКМ)



Верхній Салтів, Д. Т. Березовець з учнями місцевої школи на розкопках катакомбного могильника, 1961 р.

жень Волинцевського могильника та Воргольського городища сіверян. Дмитро Тарасович першим вивчив та ввів до наукового обігу один з раритетних експонатів музею — дерев'яне рало, знайдене в 1921 р. на торфовищі біля с. Токарі поблизу Сум (Березовець 1952с), що привернуло увагу багатьох дослідників. У зібранні музею є фонд Д. Т. Березовця, в якому зберігаються матеріали, передані його дружиною — Вірою Яківною. Це велика збірка книг та окремих відбитків публікацій з бібліотеки дослідника, частина яких з дарчими підписами авторів, машинописні рукописи статей і доповідей вченого, малюнки, рукописні нотатки, листи, офіційні документи, фото й особисті речі. Вони відображають широке коло наукових інтересів і напрямки пошуків невтомного дослідника Дніпровського Лівобережжя.

Досліджуючи ранньослов'янську археологію, Дмитро Тарасович також значну увагу приділяв вивченню пам'яток першої половини I тис. н. е. Саме він відкрив у 1949 р. пізньозарубинецьке поселення в урочищі Трифон поблизу с. Харівка у басейні р. Сейм. Разом з В. П. Петровим у 1960-х рр. досліджував могильник черняхівської культури біля м. Лохвиця на Полтавщині (Березовець, Петров 1960; Березовець 1963а; 1970b). Не залишав поза увагою й актуальні проблеми історії Київської Русі, долучився до досить гострої дискусії на тему «Коли і як виник Київ», підготувавши доповідь на цю тему. Брав активну участь у наукових конференціях Інститутів археології АН СРСР та АН України, в обговореннях численних доповідей і дисертацій у відділі ранньослов'янської та давньоруської археології Інституту археології АН УРСР.

Важливе місце у науковій діяльності Дмитра Тарасовича займали дослідження традиційних

сусідів східних слов'ян — алано-болгар басейну Сіверського Дінця, які залишили яскраві пам'ятки салтівської культури. Салтівські старожитності привернули увагу дослідника після відкриття і дослідження ним Волинцевського поселення і могильника. Культурні особливості (у суто археологічному сенсі) пам'ятки і, перш за все, своєрідність керамічного комплексу, в якому поєднані ліпний і гончарний посуд власного виробництва, що ані за формами, ані за орнаментацією не мав ліпних прототипів у межах території слов'янського розселення, спонукав Березовця до їх пошуку в іншоетнічному середовищі. Це міг бути, на його думку, Хозарський каганат — найближче до слов'янського світу з південного сходу державне утворення останньої третини I тис. н. е. Масштабні розкопки І. І. Ляпушкіна Новотроїцького городища (1952—1954 рр.) та дослідження волинцевських об'єктів на Битиці (1953 р.) привернули увагу Дмитра Тарасовича до салтівських пам'яток і спричинили бажання набути власного польового досвіду їх вивчення.

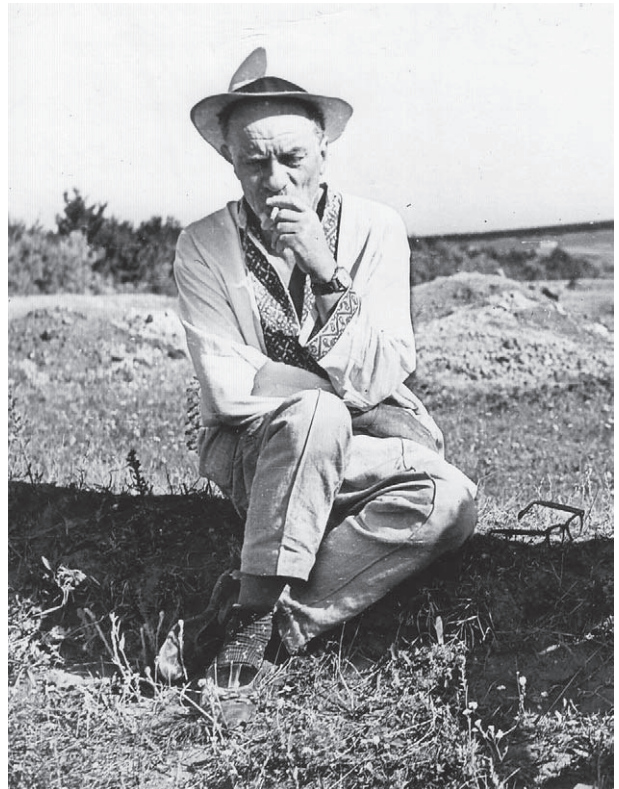
У 1956—1957 рр. у складі Сіверсько-Донецької експедиції він провів розвідки і обстеження салтівських поселень на Харківщині в басейні р. Оскол та здійснив розкопки поселення поблизу с. Жовтневе (нині с. Богданівське). В 1959—1961 рр. Кочетокська археологічна експедиція, очолена Д. Т. Березовцем, поновила вивчення салтівських пам'яток в зоні будівництва Печенізького водосховища на Сіверському Дінці. Стаціонарні дослідження зосереджувалися поблизу с. Верхній Салтів на комплексній пам'ятці, до якої входили рештки фортеці з кам'яною цитаделлю, великий посад середньовічного міста і катакомбний могильник, розкопки яких були започатковані ще на



початку ХХ ст. (А. М. Покровський, Д. І. Багалій, В. О. Бабенко, М. О. Макаренко та інші). Впродовж трьох сезонів експедиція проводила масштабні дослідження на різних об'єктах комплексу, отримала важливі результати, які дозволили дати характеристику пам'ятки та з'ясувати її особливості і значення. Були здобуті цікаві дані про конструкцію кам'яних мурів і прибудованих до них приміщень, в'їзду; спростовано думку нібито до фортеці тяжіло кілька окремих поселень — з'ясувалося, що це був один щільно заселений посад великого міста площею близько 120 га на правому високому березі Сіверського Дінця. Багатий та різноманітний матеріал дали і розкопки пов'язаного з містом катакомбного могильника.

Також було відкрито і частково досліджено Нетайлівське поселення і ґрунтовий могильник на лівому березі Сіверського Дінця. Виявилось, що за характером домобудівництва і матеріалом поселення синхронне правобережному, тоді як могильник відрізнявся від катакомбного. Якщо останній, за даними антропології та поховального обряду, був залишений аланами, то лівобережний — близький до поховальних пам'яток болгарських племен, хоча мав своєрідні особливості, зокрема, у формі та глибині могильних ям, наявності поховань з конем, ритуальним руйнуванням скелетів тощо. Результати роботи експедиції Д. Т. Березовця значно збагатили уявлення про салтівську культуру та її еталонну пам'ятку — Верхній Салтів (Березовець 1962).

У 1965 і 1967 рр. Дмитро Тарасович продовжив дослідження Верхньосалтівського катакомбного могильника, а у 1968 р. почав роботи Каховської новобудовної експедиції та провів розвідки сал-



Д. Т. Березовець під час дослідження Верхньосалтівського катакомбного могильника, 1967 р.

тівських пам'яток на узбережжі Азовського моря. У розкопках 1967 р. брали участь студенти-практиканти історичних факультетів Київського університету і Полтавського педінституту, а керував ними на розкопці аспірант Інституту археології Олег Сухобоков, який вже мав польовий досвід, набутий в експедиціях



Верхній Салтів. Зліва направо: Д. Т. Березовець, В. І. Бідзіля і В. К. Міхеев, 1967 р.



Початок Каховської новобудовної експедиції; Д. Я. Телегін проводить Д. Т. Березовця від будинку Секції суспільних наук АН УРСР, 1968 р.

Б. А. Шрамка. Серед студенток-киянок була і Оксана Іченська (Пархоменко), яка брала участь в наступних, на жаль, останніх, польових дослідженнях Дмитра Тарасовича у 1968—1969 рр. Тодішні польові дослідження визначили її професійне спрямування — салтівська проблематика стала основною в її подальшій науковій роботі (Иченская 1981; Березовец, Пархоменко 1986).

Наприкінці 1960-х рр. Дмитро Тарасович готував велику узагальнюючу працю про стародавній Салтів, яку, на жаль, не зміг завершити. Проте основні положення своєї концепції салтівської культури вчений виклав у розділі колективної монографії Інституту археології — трьохтомнику «Археологія Української РСР», яка вийшла вже після його смерті і одержала Державну премію України в галузі науки і техніки (Березовец 1975с). Проблеми етнічного змісту пам'яток салтівської культури знайшли відображення у доповіді вченого «Про ім'я носіїв салтівської культури (Хто такі «руси» східних авторів)» на конференції, присвяченій 50-річчю утворення Академії наук, а згодом у великій статті під тією ж назвою, що побачила світ в рік смерті свого автора (Березовец 1970а; 1972).

Ця робота була абсолютно оригінальною. У ній вчений з нових позицій проаналізував накопичений на той час великий масив археологічних матеріалів і повідомлення східних авторів про русів та слов'ян. «Русів», якими править хакан східних джерел, Дмитро Тарасович ототожнював з носіями салтівсько-маяцької культури і намагався відшукати притаманний їм археологічний еквівалент у старожитностях Північного Причорномор'я, що виходить за межі власне салтівсько-маяцької культури (Березовец 1962; Березовец 1965b). Оскільки ця гіпотеза відрізнялася від усталеного тоді по-

гляду на Хозарський каганат, вона не отримала підтримки, і навіть належної уваги фахівців (Плетнева 1989, с. 270).

Водночас проблеми, підняті Д. Т. Березовцем пів століття тому, залишаються актуальними і нині, що засвідчує дискусія в новітніх історичних працях про «Руський каганат» — політичне об'єднання, яке нібито передувало Київській Русі. В археологічному вимірі дискусія точиться щодо питань локалізації Руського каганату і його зв'язку з аланами — носіями салтівсько-маяцької культури (у вузькому значенні), що в свою чергу порушує питання про історичну інтерпретацію волинцевських пам'яток. Дехто з фахівців схиляється до думки, що саме вони можуть маркувати ареал проживання слов'ян, залежних від Хозарського каганату (Петрухин 2001; Комар 2010; Воронятов 2005). Вирішення означених проблем зумовлює необхідність ґрунтовного вивчення як археологічних джерел, так і напрацювань фахівців, зокрема, наукового доробку Д. Т. Березовця. Одним із кроків у цьому напрямку стала републікація у 2018 р. його статті «Про ім'я носіїв салтівської культури (Хто такі «руси» східних авторів)» у російському перекладі в науковому журналі «Історичний формат» санкт-петербурзьким науковцем М. І. Жихом (Жих 2018). До тексту статті він додав розлогий огляд історіографії та етапів дискусії навколо Руського каганату, а також розширені коментарі, в яких з врахуванням новітньої літератури автор проаналізував можливості подальшого співставлення етнографічного опису русів в східних джерелах з археологічними матеріалами салтівської культури, окресленого в статті Д. Т. Березовця.

Принагідно нагадаємо, що у 1999 р. в «Полтавському археологічному збірнику» була опублікована доповідь Д. Т. Березовця на XIV конференції Інституту археології АН УРСР «Русь в



Д. Т. Березовець, середина 1950-х рр.

Поднепровье» з багатим ілюстративним матеріалом, зібраним автором, машинопис якої та малюнки зберігаються у фонді вченого в зібранні Сумського обласного краєзнавчого музею. Довідка була підготовлена до друку В. В. та В. М. Приймаками у супроводі післяслово до публікації (Березовець 1999; Приймак, Приймак 1999).

Масштабні польові дослідження слов'янських пам'яток на Лівобережній Україні та в Середньому Подніпров'ї, проведені Д. Т. Березовцем у 1950—1960-х рр., значно розширили фак-



Листування Д. Т. Березовця з колегами — Г.Ф. Корзухіною та І. І. Ляпушкіним (фонди СОКМ)

АКАДЕМИЯ НАУК УССР		СПРАВКА	БЕРЕЗОВЕЦ Дмитрий Тарасович	
(ученая степень, звание)				
Командируется Академией наук в	Чехословакию	Болгария		
Год, число и месяц рождения	1910	18 октября		
Место рождения	г.Новоградволинск	Житомирской области		
Национальность	украинец	Гражданин	СССР	
Партийность	б/п	и партстаж	Партбилет №	
Образование	высшее	Специальность	археолог	
Состоял ли ранее в КПСС	нет			
Имел и имеет ли взыскания	нет			
Привлекался ли к судебной ответственности	нет			
Семейное положение	женат			
Был ли за границей (год, страна)	нет			
Имеет ли родственников за границей	нет			
Был ли сам или кто-либо из ближайших родственников в плену или интернирован в период Великой Отечественной войны 1941—1945 гг.	Был в плену с 24 мая 1942 г. по апрель 1945 г.			
Какими иностранными языками владеет	немецким, польским — пассивно			
Какие имеет награды	нет			

Перша сторінка довідки для закордонного відрядження Д. Т. Березовця, дата заповнення 9 червня 1967 р.

тологічну базу ранньослов'янської археології. Важливою проблемою у вивченні слов'янського етногенезу напередодні утворення Київської Русі було і залишається ототожнення певних груп археологічних пам'яток з літописними східнослов'янськими племенами. В цьому контексті особливо цінними є дослідження Дмитром Тарасовичем пенківських і волинцевських пам'яток, які разом з роменськими старожитностями репрезентують улічів на правому березі Дніпра та сіверян — на лівому. Цей висновок було аргументовано у підсумкових роботах, що увійшли до третього тому «Археології Української РСР» (Березовець 1975а: 1975b).

Дмитро Тарасович мав великий авторитет серед колег-археологів. Цьому сприяли особисті якості вченого: кожен, хто звертався до нього у будь-якій справі, знаходив розуміння і допомогу, нерідко — й життєву пораду. Природжена інтелігентність, врівноваженість Дмитра Тарасовича поряд з неабияким полемічним хистом та принциповістю під час обговорення чи то дисертацій, чи то дискусійних питань, властиві йому людяність та доброзичливість разом з вмогливістю до себе, завжди викликали повагу його співробітників та колег, особливо молоді.

Та навіть науковий авторитет і бойові заслуги Д. Т. Березовця за умов тотальної ідеологізації всіх сфер життя, превалювання партійного формалізму в оцінці біографій наукових кадрів не змогли позбавити його від наслідків перебування в німецькому полоні. В непростій ситуації, що склалася в Інституті археології наприкінці 1960-х — початку 1970-х років, це не могло не позначитися на кар'єрі Д. Т. Березовця. За спогадами його молодших колег, на партзборах їм неодноразово доводилося чути, що Інститут «засмічений зрадниками Батьківщини, гітлерівськими колабораціоністами» (Сухобоков 2005; 2009—2010).

Дмитру Тарасовичу не дозволили захистити кандидатську дисертацію за сукупністю праць у формі наукової доповіді, відмовили у відрядженні до Болгарії, незважаючи на запрошення Болгарської Академії наук тощо. Його запрошували на наукові конференції та симпозиуми також до Чехословаччини та НДР, але жодного разу дозволу на поїздку він не отримав.

Останні роки життя Дмитро Тарасович тяжко хворів — давалися ознаки гітлерівські концтабори. Але попри все він жваво цікавився не лише суто археологічною проблематикою, а й проблемами застосування методів математичних і природничих наук в археології, зокрема, математичної статистики та кібернетики для обробки керамічного матеріалу. Як науковець, він мав рідкісне чуття нового, що є складовою успіху фахівця у будь-якій сфері. І в цьому відношенні не буде перебільшенням стверджувати, що він був дійсно щасливою людиною.

Шістдесят років життя, тридцять чотири наукові публікації та двадцять чотири наукових

звітів. Замало цього чи забагато? Правильною видається відповідь: 60 років дуже й дуже мало. А якщо врахувати, що на наукову діяльність було відпущено лише неповних 25 років, то мимохіть замислюєшся, як багато йому вдалося зробити за цей час.

На його могилі (цвинтар у Берковцях) стоїть пам'ятник з написом «Дмитро Тарасович Березовець — археолог». Це коротке визначення рівнозначне поняттю «МАЙСТЕР», яке по суті вище за усі наукові ступені та щаблі службової кар'єри. Воно є свідченням високого професіоналізму і відбиває зміст такого недовгого, але плідного життя одного з видатних українських археологів ХХ століття. Тепер уже від нас залежить, аби ім'я великого вченого не забулося і не загубилося у розмаїтій палітрі бурхливого ХХІ століття.

## СПИСОК НАУКОВИХ ПРАЦЬ Д. Т. БЕРЕЗОВЦЯ ДРУКОВАНІ ПРАЦІ

1. Розвідка у верхів'ях р. Південного Бугу. *Археологічні пам'ятки УРСР*, 1952, III, с. 207-219.
2. Дослідження на території Путівльського району Сумської області. *Археологічні пам'ятки УРСР*, 1952, III, с. 242-250.
3. Харівський скарб. *Археологія*, 1952, VI, с. 109-119.
4. Плуг з Токарівського торфовища. *Археологія*, 1952d, VII, с. 174-175.
5. Археологические памятники летописных северян. *Краткие сообщения ИА АН УССР*, 1953, 2, с. 25-26.
6. До питання про літописних сіверян. *Археологія*, 1953, VIII, с. 28-44.
7. К истории древнеславянского ювелирного ремесла (соавт. М. Ю. Брайчевский). *Краткие сообщения ИИМК СССР*, 1954, 53, с. 23-28.
8. Раскопки курганов у с. Кут Днепропетровской области. *Краткие сообщения ИА АН УССР*, 1955, 4, с. 81-83.
9. Дослідження слов'янських пам'яток на Сеймі в 1949—1950 рр. *Археологічні пам'ятки УРСР*, 1955, V, с. 49-60.
10. Лохвицкий могильник. *Краткие сообщения ИА АН УССР*, 1957, 7, с. 89-90.
11. Рисунки на челюсти быка. *Советская археология*, 1958, 4, с. 194-196.
12. Славянские поселения в устье Тясмина. *Краткие сообщения ИА АН УССР*, 1959, 8, с. 37-45.
13. Розкопки курганного могильника епохи бронзи та скіфського часу в с. Кут. *Археологічні пам'ятки УРСР*, 1960, IX, с. 39-87.
14. Кургани епохи бронзи поблизу с. Мар'янського (співавт. Е. Ф. Покровська, А. І. Фурманська). *Археологічні пам'ятки УРСР*, 1960, IX, с. 102-126.
15. Лохвицкий могильник (соавт. В. П. Петров). *Материалы и исследования по археологии СССР*, 1960, 82: Черняховская культура, с. 84-99.
16. Поселения і могильник епохи бронзи біля с. Нижній Рогачик (співавт. С. С. Березанська). *Археологічні пам'ятки УРСР*, 1961, X, с. 40-45.
17. Курганний могильник в с. Грушівка. *Археологічні пам'ятки УРСР*, 1961, X, с. 56-63.

18. Раскопки в Верхнем Салтове 1959—1960 гг. (Печенежское водохранилище). *Краткие сообщения ИА АН УССР*, 1962, 12, с. 18-22.
19. О датировке черняховской культуры. *Советская археология*, 1963, 3, с. 97-111.
20. Поселение улочей на р. Тясмине. *Материалы и исследования по археологии СССР*, 1963, 108: Славяне накануне образования Киевской Руси, с. 145-208.
21. Слов'яни й племена салтівської культури. *Археологія*, 1965, XIX, с. 47-67.
22. *Археологічні пам'ятки Української РСР (короткий список)*. Телегін, Д. Я. (ред.), колектив авторів. Київ: Наукова думка, 1966, 463 с.
23. Закарпатский металлургический центр раннего железного века (соавт. В. И. Бидзиля, С. П. Пачкова). *Археологические исследования на Украине в 1965—1966*, 1967, 1, с. 152-156.
24. Новые раскопки в с. Волынцево *Археологические исследования в Украине в 1965—1966*, 1967, 1, с. 166-169.
25. *Северяне (перед образованием Киевской Руси)*. Автореферат дис... к. и. н. Москва: ИА АН СССР, 1969, 35 с.
26. Могильники улочей у долині р. Тясмину. В: Бідзіля, В. І. (ред.). *Слов'яно-руські старожитності*. Київ: Наукова думка, 1969, с. 58-71.
27. Черняховская культура и культура славянских племен VI—VIII вв. *Краткие сообщения ИА АН СССР*, 1970, 121, с. 15-17.
28. Про ім'я носіїв салтівської культури. *Археологія*, 1970, XXIV, с. 59-74.
29. Салтовские памятники Северского Донца. В: *Тезисы докладов советской делегации на II Международном конгрессе славянской археологии в Берлине (август 1970 г.)*. Москва, 1970, с. 6-8.
30. Про ім'я носіїв салтівської культури: (хто такі «руси» східних авторів). В: *Матеріали XIII конференції ІА АН УРСР, присвяченої 50-річчю Академії наук Української РСР (Київ, 1968 р.)*. Київ, 1972, с. 288-292.
31. Славяне и племена салтовской культуры. В: *Славяните и средиземноморският свят VI—XI век. Международен симпозиум по славянска археология*. София, 1973, с. 21-28.
32. Пам'ятки гирла р. Тясмин (пеньківський тип). В: Бібіков, С. М. (ред.). *Археологія Української РСР*. III. Київ: Наукова думка, 1975, с. 96-102.
33. Лівобережжя Дніпра (пам'ятки волинцівського та роменського типів). В: *Археологія Української РСР*. 3. Київ: Наукова думка, 1975, с. 136-150.
34. Салтівська культура. В: Бібіков, С. М. (ред.). *Археологія Української РСР*. III. Київ: Наукова думка, 1975, с. 421-435.
35. Салтовская культура (соавт. О. В. Пархоменко). В: Баран, В. Д. (ред.). *Археология Украинской ССР*. 3. Киев: Наукова думка, 1986, с. 212-225.
36. Русы в Поднепровье (доклад на XIV конференции Института археологии АН УССР). *Полтавський археологічний збірник 1999*, 1999, с. 320-350.
37. *Раскопки кургана на р. Когильник в 1946 г.* Ф. 64, 1946/326, 38 с. (соавт. Т. Г. Оболдуева).
38. *Отчет о разведке по верхнему течению р. Южный Буг 1947 г.* Ф. 64, 1947/32, 33 с., 5 табл.
39. *Звіт про розвідки на Путивльщині 1947 р.* Ф. 64, 1947/30, 13 с.
40. *Отчет о раскопках раннеславянского поселения и могильника около с. Волынцево Путивльского района Сумской области.* Ф. 65, 1948/10, 62 с.
41. *Археологічні дослідження на Путивльщині в 1947 та 1948 рр.* Ф. 64, 1948/10, 11 с.
42. *Отчет о работе Сеймско-славянской экспедиции 1949 г.* Ф. 64, 1949/9, 47 с.
43. *Отчет о работе славянского отряда Сеймско-Деснянской экспедиции 1950 г.* Ф. 64, 1950/2а, 20 с.
44. *Отчет о разведке курганных групп на территории Конкинского и Молочанского водохранилищ в 1950 г.* Ф. 64, 1950/29, 18 с. (соавт. Ф. Б. Копилов).
45. *Отчет о работах Горностаевской экспедиции 1951 г.* Ф. 64, 1951/3а, 91 с.
46. *Отчет о раскопках скифского поселения у с. Нижний Рогачик Верхне-Рогачикского района Херсонской области в 1951 г.* Ф. 64, 1951/3а, 17 с.
47. *Отчет о раскопках Горностаевской экспедицией курганов в с. Марьинское Апостоловского района Днепропетровской области.* Ф. 64, 1952/1, 25 с.
48. *Отчет о раскопках курганного могильника в с. Грушевка Апостоловского района Днепропетровской области в 1953 г.* Ф. 64, 1953/1а, 15 с.
49. *О работах Марьинского отряда Никопольско-Гавриловской экспедиции 1953 г.* Ф. 64, 1953/1а, 45 с. (соавт. А. И. Фурманская, Е. Ф. Покровская).
50. *Отчет об археологических работах на Путивльщине в 1953 г.* Ф. 64, 1953/86, 35 с.
51. *Отчет о раскопках Лохвицкого могильника в 1955 г.* Ф. 64, 1955/10в, 28 с.
52. *Отчет о раскопках салтовского поселения на р. Оскол.* Ф. 64, 1956/46, 36 с.
53. *Отчет о разведке по р. Роси в 1956 г.* Ф. 64, 1956/126, 21 с.
54. *Отчет о раскопках раннеславянских памятников у с. Пеньковки (близ устья Тясмина).* Ф. 64, 1956/1д, 23 с.
55. *Звіт про розкопки поселень в урочищах Молочарня I та Луг I біля с. Пеньківки Ново-Георгіївського району Кіровоградської області.* Ф. 64, 1957/16, 19 с.
56. *Отчет средневекового отряда Северско-Донецкой экспедиции за 1957 г.* Ф. 64, 1957/46, 23 с.
57. *Отчет о раскопках в урочищах Луг I и Луг II около с. Пеньковки Ново-Георгиевского района Кировоградской области в 1958—1959 гг.* Ф. 64, 1959/16, 39 с.
58. *Отчет о раскопках средневековых памятников у с. Верхний Салтов Старо-Салтовского района Харьковской области.* Ф. 64, 1959—1961/6, 17 с.
59. *Отчет о раскопках грунтового могильника в с. Нетайловка. Отчет о раскопках катакомбного могильника.* Ф. 64, 1959—1961/6а—б, 56 с.
60. *Отчет об археологической разведке в зоне Кременчугского водохранилища в 1963 г.* Ф. 64, 1963/11а, 13 с. (соавт. В. О. Круц).
61. *Археологічні матеріали музеїв Лівобережжя (1949 р.)*. Ф. 12, № 150, 16 табл.
62. *Ранньослов'янські пам'ятки Лівобережжя УРСР (на терені літописних сіверян)*. Ф. 12, № 310, 68 с.
63. *Северяне перед образованием Киевской Руси (1958 г.)*. Ф. 12, № 379, 247 с.; приложения 99 с.
64. *Сіверяни (перед утворенням Київської держави) (1969 р.)*. Ф. 12, 190 с.

НАУКОВІ ЗВІТИ І ПЛАНОВІ ТЕМИ  
В НАУКОВОМУ АРХІВІ ІНСТИТУТУ  
АРХЕОЛОГІЇ НАН УКРАЇНИ

37. *Раскопки кургана на р. Когильник в 1946 г.* Ф. 64, 1946/326, 38 с. (соавт. Т. Г. Оболдуева).
38. *Отчет о разведке по верхнему течению р. Южный Буг 1947 г.* Ф. 64, 1947/32, 33 с., 5 табл.

## ЛІТЕРАТУРА

- Березовець, Д. Т. 1952а. Дослідження на території Путивльського району Сумської обл. *Археологічні пам'ятки УРСР*, 3, с. 242-250.
- Березовець, Д. Т. 1952b. Харівський скарб. *Археологія*, VI, с. 109-118.
- Березовець, Д. Т. 1952с. Плуг з Токарівського торфовища. *Археологія*, VII, с. 174-175.
- Березовець, Д. Т. 1953. До питання про літописних сіверян. *Археологія*, 3, с. 28-44.
- Березовець, Д. Т. 1955. Дослідження слов'янських пам'яток на Сеймі в 1949—1950 рр. *Археологічні пам'ятки УРСР*, V, с. 49-66.
- Березовець, Д. Т. 1958. Археологические памятники летописных северян. *Краткие сообщения ИА АН УССР*, 2, с. 25-26.
- Березовець, Д. Т., Петров, В. П. 1960. Лохвицкий могильник. *Материалы и исследования по археологии СССР*, 82, с. 84-99.
- Березовець, Д. Т. 1962. Раскопки в Верхнем Салтове. *Краткие сообщения ИА АН УССР*, 12, с. 18-22.
- Березовець, Д. Т. 1963а. О датировке черняховской культуры. *Советская археология*, 3, с. 97-111.
- Березовець, Д. Т. 1963b. Поселения улочей на р. Тясмин. *Материалы и исследования по археологии СССР*, 108, с. 145-208.
- Березовець, Д. Т. 1965а. Пересторога нескорених. *Літературна Україна*, 2 квітня (№ 27).
- Березовець, Д. Т. 1965b. Слов'яни й племена салтівської культури. *Археологія*, 19, с. 47-67.
- Березовець, Д. Т. 1967. Новые раскопки в с. Волянцєво. *Археологические исследования в Украине 1965—1966*, 1, с. 166-169.
- Березовець, Д. Т. 1969а. Могильник улочів у долині р. Тясмину. В: Бідзіля, В. І. (ред.). *Слов'яно-руські старожитності*. Київ: Наукова думка, с. 58-71.
- Березовець, Д. Т. 1969b. *Северяне (перед образованием Киевской Руси)*. Автореферат дис... к. и. н. Москва: ИА АН СССР.
- Березовець, Д. Т. 1970а. Про ім'я носіїв салтівської культури. *Археологія*, 24, с. 59-74.
- Березовець, Д. Т. 1970b. Черняховская культура и культура славянских племен VI—VIII вв. *Краткие сообщения ИА АН СССР*, 121, с. 15-17.
- Березовець, Д. Т. 1972. Про ім'я носіїв салтівської культури (хто такі «руси» східних авторів). В: *Матеріали XIII конференції ІА АН УРСР, присвяченої 50-річчю Академії наук Української РСР (Київ, 1968 р.)*. Київ, с. 288-292.
- Березовець, Д. Т. 1975а. Пам'ятки гирла р. Тясмин. В: Бібіков, С. М. (ред.). *Археологія Української РСР*. III. Київ: Наукова думка, с. 96-113.
- Березовець, Д. Т. 1975b. Лівобережжя Дніпра (пам'ятки волинцівського та роменського типів). В: Бібіков, С. М. (ред.). *Археологія Української РСР*. III. Київ: Наукова думка, с. 136-150.
- Березовець, Д. Т. 1975с. Салтівська культура. В: Бібіков, С. М. (ред.). *Археологія Української РСР*. III. Київ: Наукова думка, с. 421-435.
- Березовець, Д. Т., Пархоменко, О. В. 1986. Салтовская культура. В: Баран, В. Д. (ред.). *Археология Украинской ССР*. 3. Киев: Наукова думка, с. 212-225.
- Березовець, Д. Т. 1999. Русы в Поднепровье (доклад на XIV конференции Института археологии АН УССР). *Полтавський археологічний збірник 1999 (до 1100-ліття м. Полтави за результатами археологічних досліджень)*, с. 321-350.
- Богусевич В. А. 1963. Розкопки в Путивльському кремлі. *Археологія*, XV, с. 165-174.
- Брайчевський, М. Ю. 1968. *Походження Русі*. Київ: Наукова думка.
- Жих М. И. 2018. Работы Дмитрия Тарасовича Березовца и проблема локализации Русского каганата. *Исторический формат*, 3—4 (15—16), с. 176-245.
- Воронятов, С. В. 2005. Вольтинцевская «культура» и «Русский каганат». *Альманах молодых археологов 2005*. Санкт-Петербург: Нестор-История, с. 199-210.
- Горюнов, Е. А. 1981. *Ранние этапы истории славян Днепровского Левобережья*. Ленинград: Наука.
- Иченская, О. В. 1981. Об одном из вариантов погребального обряда салтовцев по материалам Салтовского могильника. В: Артеменко, И. И. (ред.). *Древности Среднего Поднепровья*. Киев: Наукова думка, с. 80-96.
- Комар, О. В., Сухобоков, О. В. 2005. Військова справа Хозарського каганату. *Нариси з воєнної історії давньої України*. Київ: НДЦ ГП ЗСУ, с. 212-231.
- Комар, А. В. 2005. Исторические предпосылки возникновения легенды о полянской дани хазарам по археологическим данным. *Хазары. Евреи и славяне*, 16, с. 207-218.
- Комар, А. В. 2010. «Тайны Русского каганата» и другие проблемы научной графомании (заметки по поводу работ Е. С. Галкиной). *Ruthenica*, 9, с. 185-196.
- Комар, А. В. 2012а. Поляне и северяне. *Древнейшие государства Восточной Европы. 2010 год: Предпосылки и пути образования Древнерусского государства*, с. 128-191.
- Комар, А. В. 2012b. Хронология вольтинцевской и роменской культур: принципы и практика. В: *Славяне Восточной Европы накануне образования Древнерусского государства. Материалы Международной конференции, посвященной 110-летию со дня рождения Ивана Ивановича Ляпушкина (1902—1968)*. Санкт-Петербург, 3—5 декабря 2012 г. Санкт-Петербург: Соло, с. 92-94.
- Корзухина, Г. Ф. 1996. *Клады и случайные находки вещей круга «древностей антов» в Среднем Поднепровье. Каталог памятников. Материалы по археологии, истории и этнографии Таврии*, V. Симферополь: Таврия.
- Ляпушкин, И. И. 1959. К вопросу о памятниках вольтинцевского типа. *Советская археология*, XXIX—XXX, с. 58-83.
- Ляпушкин, И. И. 1968. *Славяне Восточной Европы накануне образования древнерусского государства (VIII — первая половина IX вв.)*. Материалы и исследования по археологии СССР, 152. Москва: Наука.
- Обломський, А. М., Терпиловський, Р. В. 1994. Посейм'я у латенський час. *Археологія*, 3, с. 41-51.
- Петрухин, В. Я. 2001. «Русский каганат», скандинавы и южная Русь: средневековая традиция и стереотипы современной историографии. *Древнейшие государства Восточной Европы 1999: Восточная и Северная Европа*, с. 127-142.
- Плетнева, С. А. 1989. *На славяно-хазарском пограничье: Дмитриевский археологический комплекс*. Москва: Наука.
- Приймак, В. В., Приймак, В. М. 1999. Д. Т. Березовець і проблема русів та Русі (післяслово до публікації). *Полтавський археологічний збірник 1999 (до 1100-ліття м. Полтави за результатами археологічних досліджень)*, с. 351-354.
- Приходнюк, О. М. 1985. Основные итоги изучения пеньковской культуры. *Archaeologica Carpathica*, XXIV, с. 102-133.

- Приходнюк, О. М., Хардаев, В. М. 1988. Харивський клад. *Archeoslavica*, 3, с. 243-278.
- Приходнюк, О. М. 1998. *Пеньковська культура. Культурно-хронологический аспект исследования*. Воронеж: ВГУ.
- Приходнюк, О. М. 2005. *Пастирське городище*. Київ; Чернівці: Зелена Буковина.
- Рыбаков, Б. А. 1966. Раскопки в Путивле. *Археологические открытия 1965*, с. 156.
- Сухобоков, О. В. 1975. *Славяне Днепровского Левобережья (роменская культура и ее предшественники)*. Киев: Наукова думка.
- Сухобоков, О. В. 1992. *Дніпровське Лісостепове Лівобережжя у VIII—XIII ст. (за матеріалами археологічних досліджень 1968—1989 рр.)*. Київ: Наукова думка.
- Сухобоков, О. В. 1999. До походження та інтерпритації пам'яток волинцевського етапу культури літописних сіверян. *Археологія*, 2, с. 25-40.
- Сухобоков, О. В., Юренко, С. П. 1999. Історія Лівобережної України I-го тисячоліття н. е. в етнокультурно-археологічному аспекті. В: Терпиловський, Р. В. (ред.). *Етнокультурні процеси в Південно-Східній Європі в I тисячолітті н. е.* Київ; Львів: РАС, с. 277-290.
- Сухобоков, О. В. 2003. До витоків історії ранніх контактів тюркських та слов'янських етносів на Лівобережній Україні. *Східний світ*, 1, с. 85-94.
- Сухобоков, О. В., Юренко, С. П. 2003. До вивчення волинцевських пам'яток. В: Латішева, Л. С. (ред.). *Археологія та історія Північно-Східного Лівобережжя (I — початку II тисячоліття)*. Глухів: РВВ ГДПУ, с. 22-47.
- Сухобоков, О. В. 2005. Дмитро Тарасович Березовець. В: Данилюк, Ю. З. (ред.). *Зневажена Кліо*. Київ: Інститут історії України НАН України, с. 92-104.
- Сухобоков, О. В. 2009—2010. До 100-річчя Дмитра Тарасовича Березовця. *Ант*, 22—24, с. 124-130.
- Сухобоков, О. В. 2012. «Земля незнаема»: населення басейна середнього Псла в X—XIII вв.» (по матеріалам роменско-древнерусського комплексу у с. Каменне). Київ: Аграр Медіа Групп.
- Сухобоков, О. В., Юренко, С. П. 2019. *Давній Путивль*. Київ; Суми: Університетська книга.
- Терпиловський, Р. В., Жаров, Г. В. 2017. Проблемы исследования памятников типа Харьевка. *Раннеславянский мир*, 19: Европа от Латена до Средневековья: варварский мир и рождение славянских культур. К 60-летию А. М. Обломского, с. 27-38.
- Юренко, С. П. 1985. Волинцевская культура. В: Баран, В. Д. (ред.). *Этнокультурная карта территории Украинской ССР в I тыс. н. э.* Киев: Наукова думка, с. 116-125.
- Юренко, С. П. 1988. Население Днепровского Левобережья в VII—VIII вв. н. э. (волинцевская культура). В: *Труды V-го Международного конгресса археологов-славистов, Киев 18—25 сентября 1985 г.* 4. Киев: Наукова думка, с. 97-115.
- СУХОБОКОВ Олег Васильович** (1937—2008), доктор історичних наук.
- SUKHOBOKOV Oleh** (1937—2008), Doctor of History, Kyiv, Ukraine.
- ЮРЕНКО Світлана Павлівна**, кандидатка історичних наук, доцентка, Київський національний університет імені Тараса Шевченка, Київ, Україна.
- YURENKO Svitlana** Ph D in History, Associate Professor, Ukraine National Taras Shevchenko University of Kyiv, Kyiv, Ukraine.