

Д. В. Бібіков

ПОХОВАННЯ В СИДЯЧОМУ ПОЛОЖЕННІ НА ТЕРИТОРІЇ ПІВДЕННОЇ РУСІ

Стаття присвячена південноруським похованням X—XI ст., здійсненим у сидячому положенні. Аналіз їх речового набору та обрядових рис дозволяє простежити шляхи трансформації цього звичаю, а також — зміну соціального та етнічного складу похованих.

Ключові слова: Давня Русь, поховальний обряд, сидяче положення, етносоціальна належність.

Факт використання давньоруським населенням X—XI ст. низки елементів скандинавської поховальної традиції є визнаним більшістю сучасних археологів. Разом із тим, недостатньо розробленими залишаються деякі проблеми локального співіснування «місцевих» і запозичених обрядових рис. До їх числа належить проблема етнічної та соціальної атрибуції давньоруських поховань у сидячому положенні.

На території Скандинавії сидячі захоронення були розповсюджені в Північному Тренелагу (Центральна Норвегія) та Ісландії, проте найбільшого поширення вони набули в Середній Швеції (Gräslund 1980, р. 38; Eisenschmidt 1994, с. 36). Зокрема, ця поза була найхарактернішою для камерних гробниць торгового міста Бірка на озері Меларен, що відзначав уже перший дослідник пам'ятки, Я. Стольпе (Stolpe 1882, с. 58, 59; 1889, с. 461). За підрахунками А.-С. Грьослунд, на Бірці тіла поміщали до камер у сидячому положенні в 91 % поховань цього типу (Gräslund 1980, р. 38). Оскільки поховальна камера відтворювала реальну оселю, в якій небіжчик продовжував «жити» після смерті, сидяча поза мала засвідчувати його домінуюче суспільне положення. За іншою версією,

ця поза символізувала життєспроможність, продовження життя в могилі (Петрухин 2011, с. 95). Проте, загалом семантичний зміст даного звичаю на диво мало висвітлений у науковій літературі. Археологічні дані доповнюються епізодичними згадками про сидячі захоронення в ісландських сагах (Сага про Н'яля, Сага про Греттіра). Подібна згадка міститься і в «Записці» Ахмеда Ібн-Фадлана про його подорож на Волгу в 921—922 рр.

Одночасно з першими дослідженнями Бірки, аналогічні поховання почали траплятися й на південноруських могильниках. Дослідники кінця XIX — початку XX ст. — А. Шнайдер, Д. Я. Самоквасов, І. С. Абрамов — як правило, залишали вкрай уривчасті свідчення про розкопані ними сидячі захоронення. Набагато ретельніше були задокументовані результати досліджень Шестовицького могильника під Черніговом, у тому числі — багатих камерних гробниць. Із їх числа керівник розкопок, П. І. Смолічев, виділив два поховання в сидячій позі (Смолічев 1931, с. 58). В європейській науці ці матеріали стали широко відомими завдяки статті Т. Арне, в якій шведський археолог позиціонував таке положення небіжчиків в якості аргументу на користь їх скандинавського походження (Arne 1931, с. 286). Першим картографував давньоруські некрополі з сидячими захороненнями, називаючи останні «рідкісними виключеннями», В. В. Седов. Зокрема, на мапі позначено могильники Дніпровського Лівобережжя (Шестовиця, Вороніж під Шосткою, Глухів, Олександрівка, Гочево; Седов 1970, с. 117, рис. 33). Ю. М. Лесман присвятив сидячим похованням Давньої Русі окрему статтю, котра, попри незначний об'єм,

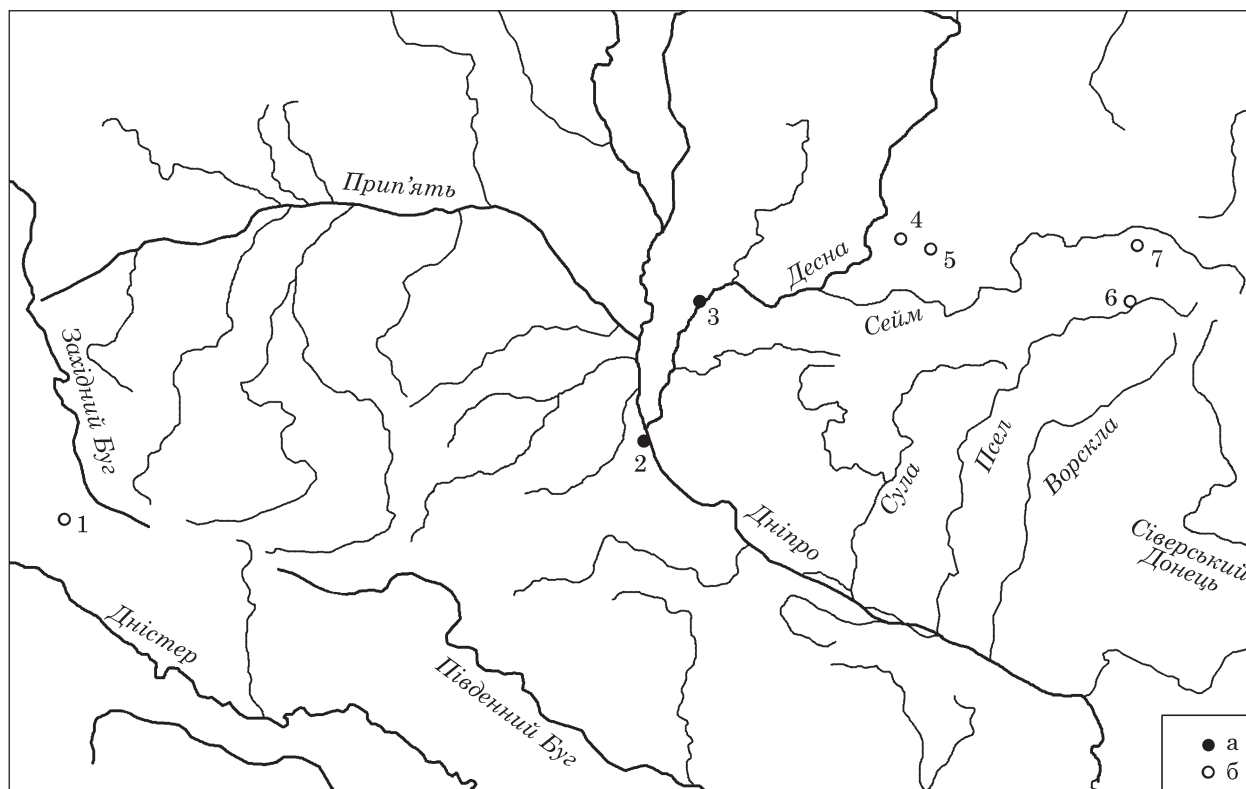


Рис. 1. Поширення сидячих поховань на території Південної Русі: а — камерні поховання; б — «рядові» інгумаційні поховання; 1 — Кам'янопіль; 2 — Київ; 3 — Шестовиця; 4 — Воронеж; 5 — Глухів; 6 — Гочево; 7 — Олександрівка

стала по-справжньому класичною. Було вважано 630 подібних комплексів з 71 могильника¹, основна частина котрих припадає на територію Новгородської землі та датується XII—XV ст. (Лесман 1981, с. 52). О. П. Моця пише про 11 сидячих захоронень на п'яти південноруських некрополях (Київ, Шестовиця, Кветунь, Воронеж, Олександрівка), проте, як і В. В. Седов, не перераховує їх (Моця 1990, с. 28). У монографії К. О. Михайлова, присвяченій камерним похованням Давньої Русі, окремо розглядається положення померлих у могилі. В 16 випадках², включаючи кілька неочевидних, учений пропонує реконструювати позу небіжчиків як сидячу (Михайлов 2016, с. 73).

Аналізу поховальних пам'яток будь-якої групи має передувати створення їх вичерпної та достовірної вибірки. Нам удалось зібрати інформацію щодо 17 поховань з семи некрополів Південної Русі, здійснених, на думку окремих дослідників, у сидячому по-

ложенні (рис. 1). При цьому було враховано не лише розміщення кісткових решток, але й розташування інвентарю, висоту поховальної споруди (за її наявності) та інші фактори. В усіх вказаних комплексах поза похованих реконструюється з різним ступенем достовірності.

Так, при описі деяких захоронень (Кам'янопіль, Глухів³) автори розкопок обмежувалися самою лише констатацією сидячого положення померлих (Абрамов 1907, с. 20; Janusz 1913, s. 62; 1918, s. 166—167). К. О. Михайлов припустив, що в такому ж положенні знаходилися поховані в київських камерних захороненнях 110 і 112, в основному посилаючись на збережені фотографії (Михайлов 2016, с. 73—74, 204, 205). Таку точку зору підтримав В. Г. Івакін (Івакін 2011, с. 32). У першому випадку, попри не найкращий стан збереженості кісток і якість самого знімку (рис. 2), варто погодитися з трактовкою К. О. Михайлова. Натомість, у похованні 112 людські рештки справляють

1. До цього переліку потрапили й поховальні комплекси Південної Русі: Київ № 111; Шестовиця № X (42), XXV (110), 78; Олександрівка № 8. Недостатньо документованими Ю. М. Лесман вважав курган Могиль у м. Глухів і поховання в урочищі Чорні Лози біля с. Воронеж (Лесман 1981, с. 56, 57).

2. У тому числі — поховання 110, 112 і 30/1999 київського могильника I та кургани 42, 61/4, 78 і 110 з Шестовиці.

3. На жаль, нам не вдалося отримати детальної інформації щодо двох сидячих захоронень, розкопаних І. С. Абрамовим біля с. Воронеж, Сумська обл.). Використано лише уривчасті повідомлення з пізніших публікацій. За інформацією, наданою О. Є. Черненко, звіти про ці розкопки свого часу не вдалося знайти і в Науковому архіві Інституту історії матеріальної культури (м. Санкт-Петербург), де вони мають зберігатися.

враження випадкового скупчення. Зокрема, на їх перевідкладений характер вказує розташування нижніх щелеп і хребців. Ще в давнину камера зазнала пограбування; вірогідно, тоді ж, як це часто трапляється, було зміщено з початкового положення кістки похованих.

Окремо варто зупинитися на двох так званих «квазікамерних» захороннях, віднесених нами до числа спірних. Поховання молодої жінки в шестовицькому кургані 100 було здійснене в ямі великих розмірів. Череп і верхні кінцівки зміщені в правий бік, а намісто знайдене праворуч в районі попереку (рис. 3: 1). Подібні деформації є досить характерними для сидячої пози за умови, що внутрішній простір поховальної споруди довгий час залишався не засипаним. Проте, в даному випадку жодних слідів дерев'яних конструкцій зафіксовано не було, а глибина могильної ями становила лише 0,5—0,6 м (Бліфельд 1958, с. 18—21; 1977, с. 171—172). К. О. Михайлов вийшов із цієї ситуації, охарактеризувавши положення тіла як «напівсидяче» (Михайлов 2016, с. 256). Парне поховання 111 (14/1927) з Києва також здійснене в ґрунтовій ямі. Жіночий кістяк лежав

на лівому боці з сильно підігнутими ногами (рис. 3: 2), дуже нагадуючи нижчеописану позу жінки з шестовицького кургану 78. Більшість дослідників підтримали припущення М. К. Каргера, що небіжчицю поховали в сидячому положенні (Каргер 1958, с. 177—178). Як і в попередньому випадку, такому трактуванню дещо суперечить глибина могильної ями, що не перевищувала 0,7 м. Тіло могло бути поміщеним до могили сидячи та зава-

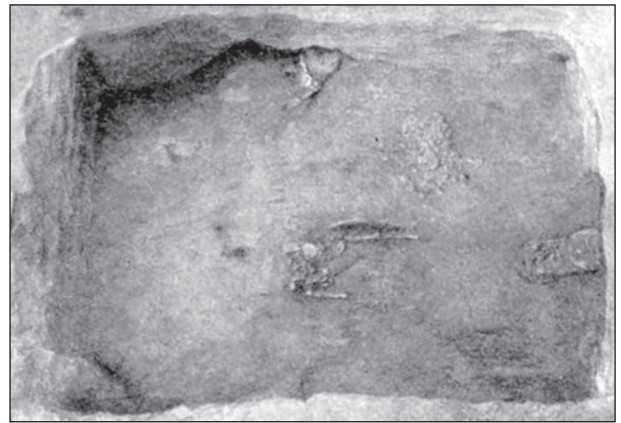


Рис. 2. Київ, поховання 110 (Каргер 1958)

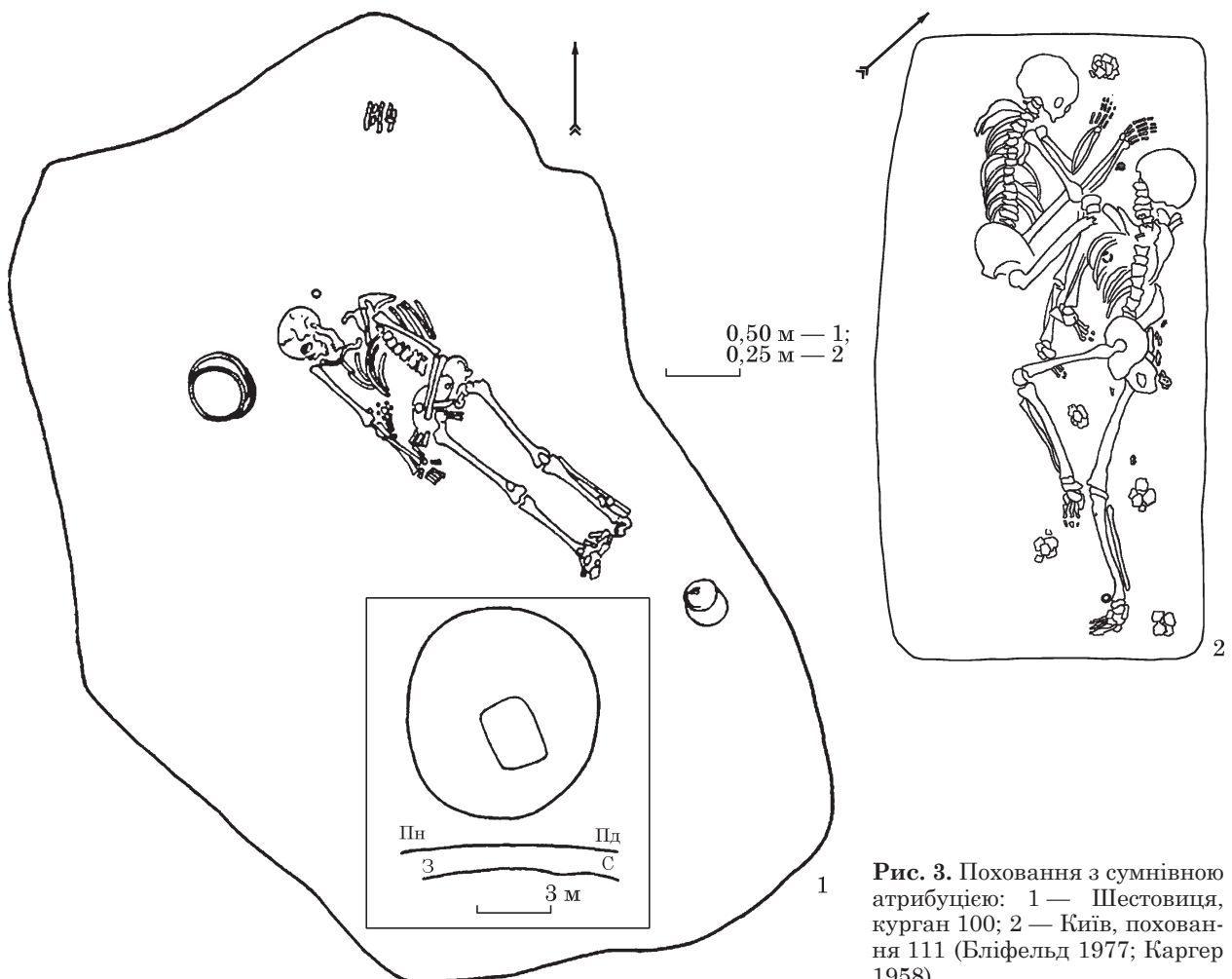


Рис. 3. Поховання з сумнівною атрибуцією: 1 — Шестовиця, курган 100; 2 — Київ, поховання 111 (Бліфельд 1977; Каргер 1958)

литися на бік лише за наявності перекриття вище рівня горизонту. Більше того, Н. В. Хамайко не лише переконливо довела досить пізні (в межах кінця XII — XIII ст.) датування «поховання 111», але й атрибутувала комплекс як залишки господарської споруди з тілами загиблих під час монгольського розгрому 1240 р. (Хамайко 2016, с. 228).

У деяких інших курганах Шестовиці (№ 42, 61/4, 78, 110), а також — некрополю біля с. Олександрівки, сидяча поза похованих не викликає жодних сумнівів. За припущенням П. С. Рикова, в сидячому положенні було здійснене поховання в розкопаному ним кургані 16 Гочевського могильника. Хоча кістки знайдені в повному безладі, розташування ключиці, ребер і хребців купкою в районі тазу дозволяє погодитись із автором розкопок (Рыков 1912, с. 35—37)¹. У такій же позі, вірогідно, знаходились померлі в деяких гочевських курганах, розграбованих місцевими селянами (Сосновский 1911, с. 320). Про облаштування київського поховання 125 достеменно майже нічого не відомо, крім західної орієнтації жіночого кістяка². Різняться відомості щодо місцезнаходження деталей одягу та прикрас. Проте, згідно з першими публікаціями В. Б. Антоновича, хрестоподібні підвіски (Антонович 1879, с. 252) та черепаховидні фібули (Антонович 1884, с. 43) були знайдені в районі поясу, що не може бути випадковістю та вірогідно вказує на сидяче захоронення.

Є всі підстави припускати, що сидячого положення небіжчику надавали і в частині кремаційних поховань. Саме в такій позі було спалено знатного руса згідно «Записки» про подорож по Волзі Ахмеда Ібн-Фадлана (Ковалевский 1956, с. 146). Проте, антропологічні аналізи тілоспалень, що дозволили б

визначити положення тіл на поховальному кострищі, в Україні зокрема та у Східній Європі загалом почали проводитися лише з десятирок років тому (Слободян 2012, с. 169). Деяко з дослідників умовно зараховує до числа сидячих шість кремаційних поховань, розкопаних М. К. Реріхом на сході Новгородської землі (Рерих 1903, с. 33, 36, 40; Лесман 1981, с. 52).

Варіативність у розміщенні людських решток відображає все розмаїття конкретних положень тіл і способів їх фіксації. Вважається, що тілу надавали бажаної пози невдовзі після смерті, оскільки вже за кілька годин настає групне задубіння, ознаки якого можуть тривати від трьох до семи діб. Спираючись на розробки А.-С. Грьослунд, К. О. Михайлова та Н. Прайса, можемо виділити чотири основні варіанти взаємного розташування кісткових решток і з певною долею гіпотетичності реконструювати найпоширеніші способи надання тілу сидячого положення.

1) Ноги й таз — у непорушеному стані, ноги випростані; череп і верхня частина кістяка відкинуті вбік у безпорядку. Таке розташування рештки могли отримати лише за наявності всередині поховальної споруди (камерної гробниці) вільного, не засипаного, простору. Небіжчиків саджали безпосередньо на підлогу камери в перпендикулярному положенні, фіксуючи якимось археологічно «невловимим» способом. По мірі розкладання м'яких тканин, верхні частини тіл завалювалися назад. Лише після цього відбувалося поступове заповнення камери землею. Яскравим прикладом подібної деформації є парне поховання з кургану 110 Шестовицького могильника. Верхні частини обох скелетів зазнали сильної руйнації, а черепи опинилися попід стінкою камери, в 1,5 м від тазових кісток. Лише кістки тазу та ніг зафіксовано в непотривоженому стані (Бліфельд 1977, с. 155—157). У похованні 30 з території Михайлівського Золотоверхого монастиря в Києві про сидяче положення небіжчиці можна говорити з огляду на місцезнаходження двох підвісок із зерню в районі тазу. Скелет було частково порушено в пізніші часи, проте стегнові кістки залишилися на звичному місці (рис. 4: 1; Івакін та ін. 1999, с. 5; Івакін, Козюба 2003, с. 40).

2) Ноги випростані, череп і верхня частина кістяка лежать у безпорядку в районі стегон або тазу. Іноді в районі тазу опиняються деталі наміста. Очевидно, поза небіжчиків під час поховальної церемонії в цілому нагадувала попередню, проте під спину були підкладені опори з органічних матеріалів (вірогідно — подушки), які не дозволяли тілу відкинутись назад (Михайлов 2016, с. 74). Згідно «Записці» Ібн-Фадлана, тіло знатного руса посадили на матрац і підперли подуш-

1. За надані архівні матеріали розкопок П. С. Рикова висловлюємо щире подяку О. Ю. Кононович.
2. Спираючись на рукописний інвентарний опис В. Б. Антоновича та замітку А. Ф. Роговича, Ф. А. Андрощук і В. М. Зоценко взагалі розглядали (і небезпідставно) виявлені в садибі купця Й. В. Марра поховання 117 і 125 як єдиний комплекс (Андрощук 2004, с. 39—40; Зоценко 2009, с. 464—465). В пізніших працях того ж В. Б. Антоновича чоловіче та жіноче захоронення могли бути штучно розділені, що не виглядає дивним, враховуючи методику ведення робіт (Антонович 1879, с. 251—252; 1884, с. 43; 1895, с. 31). Однак, не можна виключати і зворотню ситуацію, за якої речі з розташованих поруч захоронень спочатку були просто перелічені разом, як вважав М. К. Каргер (Каргер 1958, с. 190). Запропонованій Ф. А. Андрощуком і В. М. Зоценком трактовці суперечать знахідки позолочених черепаховидних фібул, котрі, безсумнівно, були атрибутом вільної, високопоставленої жінки. В давньоруських парних захороненнях їх не знаходять (єдиним винятком є досить сумнівне гньоздівське «поховання 97» з розкопок С. І. Сергеева (Булкин 1982).

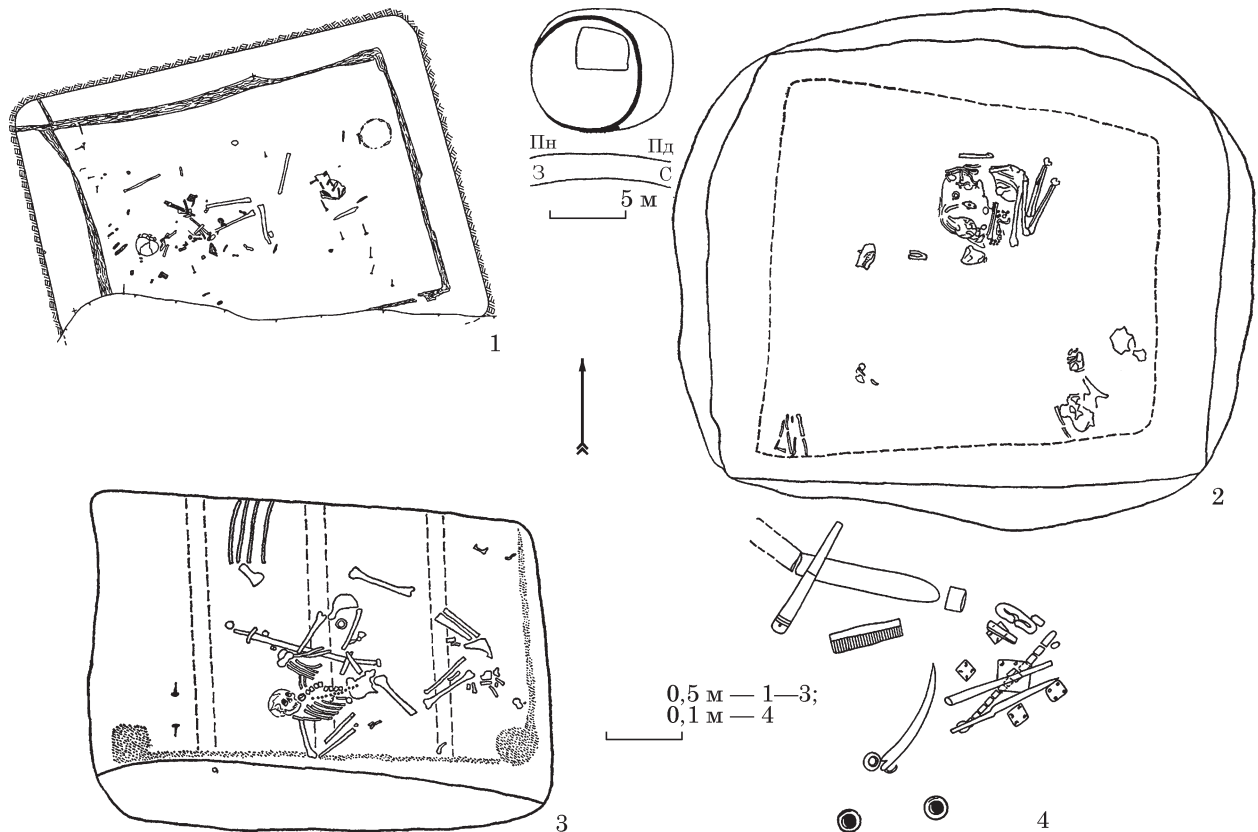


Рис. 4. Сидячі поховання в камерах з території Південної Русі: 1 — Київ, поховання 30/1999; 2 — Шесто-виця, курган 78; 3, 4 — Шестовиця, курган 61/4 (3 — план поховання; 4 — розміщення речей в районі тазу померлого; за: 1 — Івакін, Козюба 2003; 2—4 — Бліфельд 1977)

ками (Ковалевский 1956, с. 145). Залишки таких подушок, хоч і не пов'язані із фіксацією тіл померлих, досить непогано зберігаються в камерних похованнях Данії. Найповніше уявлення про ці вироби маємо завдяки знахідці з Маммену: подушка мала шерстяну наволочку розмірами 78×28 см, по швах розшита червоними нитками (Ostergard 1991, 136). По всій підлозі камери з Північного кургану Єллінга було зафіксовано органічну масу, котра, вірогідно, являла собою залишки подушок, набитих пухом та пір'ям. Пухові подушки також знайдені в камерній гробниці 5 південного могильника Хедебю, а незначні залишки пуху чи пір'я — і в деяких інших камерах Південної Скандинавії (Eisenschmidt 1994, s. 35—36). Подушки, чи подібні опори, могли використати і в шесто-вицькому кургані 42. Нижня частина чоловічого кістяка, включно з тазом, тут лежала випростано, верхня впала на коліна (рис. 5) (Бліфельд 1977, с. 138).

Подібне розміщення кісток зафіксоване в двох курганах Олександрівки, а можливо — й у деяких інших «рядових» похованнях Дніпровського Лівобережжя, розкопаних наприкінці XIX — на початку XX ст. Проте, з огляду на відсутність залишків поховальних споруд, у цих випадках тіла померлих, очевидно, були безпосередньо засипані землею



Рис. 5. Шестовиця, курган 42 (Андрощук, Зоценко 2012)

курганних насипів. Така часткова «консервація» і дозволила керівникам розкопок із упевненістю реконструювати їх початкову позу.

3) Характерним чином зміщено не лише верхню частину скелету, але й кістки ніг

і тазу. Вірогідно, померлих саджали на стілець або крісло. Розкладаючись швидше за дерев'яні меблі, тіла падали назад або вбік. Сидячи на кріслі перебував у своєму кургані «живий мрець» Кар Старий із Саги про Греттіра (ред. Стеблін-Каменський 1976, с. 37). Нерідко подібним чином реконструюють деякі поховання Бірки (Stolpe 1889, с. 461; Gräslund 1980, р. 38; Price 2019, р. 89, 90, 95), щоправда — не завжди достатньо обґрунтовано. В кріслі на човні було здійснене захоронення IX у Венделі (Stolpe, Arne 1912, s. 37). На нашу думку, прикладом сидячого захоронення на стільці є поховання 4 кургану 61 з Шестовиці. Ноги й руки зігнуті в хаотичному порядку, кістки обох лівих кінцівок відсунуті вбік. Зміщеною є і вісь кістяка по відношенню до стінок камери (рис. 4: 3). Бляшки від поясної сумки з відбитками тонкої тканини лежали лицевою стороною донизу (рис. 4: 4). Д. І. Бліфельд слушно вважав, що сумка впала на полу плаща після того, як кістяк розсипався (Бліфельд 1957, с. 45; 1977, с. 153—154), однак для цього вона спочатку мала знаходитися на певній висоті від підлоги. Можна обережно припустити наявність стільця й у київському похованні 110: наскільки можемо судити зі згаданого фотознімку, кістки правої руки опинилися на досить значній відстані від основного скупчення, таз дещо змістився, а ліва нога була припіднята та зігнута в коліні (Каргер 1958, с. 177, рис. 26).

4) Тіло на боці з сильно підігнутими ногами. Кістяки в скорченому положенні (за А.-С. Грьослунд — «поза присідання») в камерах Середньої Швеції зустрічаються найчастіше (Gräslund 1980, р. 37), включаючи знамените «поховання вайовниці» Vj 581 з Бірки. Деякі з них лежали на боці з сильно підігнутими ногами. В аналогічній позі виявлено скелет жінки в шестовицькому кургані 78 (рис. 4: 2; Бліфельд 1958, с. 7, табл. XI; 1977, с. 22, рис. 5, 161, 162, рис. 36). За припущенням К.О. Михайлова, перед поховальною церемонією тіло померлої було зв'язано; лише таким чином воно могло завалитися на бік і не розсипатись (Михайлов 2016, с. 76). Про початкову сидячу, а не скорчену, позу свідчить місцезнаходження овальних фібул і деталей намиста в районі попереку.

Варто відразу розподілити південноруські поховання з сидячими мерцями на дві основні групи: камерні та «рядові» інгумаційні на рівні горизонту. Такий підхід дозволить чітко диференціювати розглядувані комплекси не лише за соціальним, але й за хронологічним принципом.

Усі сидячі поховання в камерах зосереджені на некрополях Києва (поховання 110 і 125 за нумерацією М. К. Каргера та поховання 30 з розкопок Михайлівського Зо-

лотоверхого собору в 1999 р.) та Шестовиці (кургани 42, 61/4, 78 та 110 за нумерацією Д. І. Бліфельда) — двох пунктів найвищої на півдні Русі концентрації скандинавського етнічного компоненту. Навіть у масштабах цих могильників подібні захоронення вирізняються багатством поховального інвентарю: у кожному з них знайдено від 10 до 18 предметів. Щонайменше двічі траплялися супутні захоронення коней.

Принаймні стільки ж разів були зафіксовані парні поховання. Нині побутує думка, що жінка (вбита рабиня?) в подібних захороненнях сприймалась лише як супутня жертва, фактично — предмет інвентарю (Михайлов 2016, с. 77, 129), в той час як уся церемонія була спрямована на померлого чоловіка. На користь такого трактування виступають матеріали шестовицького кургану 42, де сидячої пози було надано лише чоловічому тілу. В такому ж положенні (чоловік — сидячи, жінка — лежачи) були поховані знатний рус і його рабиня під час церемонії, свідком якої став Ібн-Фадлан (Ковалевський 1956, с. 146). Про залежне становище жінок свідчать і інші парні захоронення в камерах. В усіх шестовицьких похованнях цього типу чоловік «обіймав» жінку, яку завжди поміщали ліворуч від нього, на що звернув увагу ще П. І. Смолічев (Смолічев 1931, с. 58). В похованні 644 (Arbman 1943, р. 221), а можливо — і 834 (Price 2019, р. 90, 91, fig. 3.10) з Бірки чоловік сидів на кріслі чи стільці, а жінка — в нього на колінах. У трьох південноруських похованнях (Київ № 125, 30/1999; Шестовиця № 78) виявлено одиничні сидячі захоронення жінок. Вільний статус небіжчиць засвідчено знахідками овальних фібул, які практично не трапляються в парних захороненнях, і скринь. Київське поховання 110 належало хлопчику-підлітку.

Усі кістяки орієнтовані головами на захід (включно з сезонними відхиленнями), що загалом характерно для більшості давньоруських камерних поховань (Михайлов 2016, с. 73). Проте, в даному випадку більш доцільним буде формулювання «обличчям на схід». Така орієнтація є типовою і для сидячих поховань Скандинавії (Gräslund 1980, р. 39; Price 2019, р. 90, 95).

Аналіз речового набору камерних поховань у сидячому положенні дозволяє зробити ряд узагальнень, важливих для реконструкції етносоціальної належності небіжчиків. Так, усі чоловічі та парні захоронення містили предмети озброєння чи їх символи, причому тричі — цілі набори зброї, включаючи клинкову (Шестовиця № 42, 61/4, 110). Серед інших воїнських атрибутів — сумки-ташки (Шестовиця № 42, 61.4) та ріг для пиття (Шестовиця № 110). Соціального навантаження набувало приміщення до могили відер

(Київ № 110, 30/1999; Шестовиця № 61/4, 78) і скринь (Київ № 30/1999, Шестовиця № 78). У переважній більшості поховальних камер представлені різноманітні предмети скандинавського походження: черепаховидні (овальні) фібули, скрамасакс, ланцетовидні вістря стріл і спису, наконечники піхов у стилі Borre, підвіска в тому ж стилі, щитовидна підвіска, дві підвіски, декор яких імітує стиль Torslev, кістяне зооморфне вістря, кістяні накладки з орнаментом у стилі Mammen, окуття ритону. Деякі з цих речей — овальні фібули та речі культового призначення (ритон, підвіски-амулет, можливо — кістяне вістря та гральний набір) — відносяться до числа етновизначальних (Клейн, Лебедев, Назаренко 1970, с. 232; Авдусин 1974, с. 77). В чотирьох захороненнях виявлено арабські дирхеми; в одному знайдено терези (Київ № 110). Хоча всі дирхеми датуються не пізніше першої чверті X ст., за сукупністю речового набору більшість розглядуваних поховань тяжіє до середини — другої половини цього століття (Зоценко 2009, с. 466; Михайлов 2016, с. 148—149, 151—152). Звертають на себе увагу часті знахідки предметів, котрі прийнято пов'язувати з християнським культом: хрестоподібних підвісок (Київ № 125, Шестовиця № 78), хрестоподібної накладки (Київ № 110), дирхеми з прокресленим хрестом (Київ № 110), шматка воску (Шестовиця № 42).

Підмічені закономірності знаходять підтвердження і серед матеріалів аналогічних захоронень Північної Русі (Гньоздово, Псков, Тімерьово). Отже, люди, поховані в камерах у сидячій позі, належали до найзаможнішого прошарку так званого «дружинного» середовища. Всіляко підкреслювалась їхня безпосередня причетність до військової справи та торгівлі. Поховані користувалися широким асортиментом речей скандинавського кола, а їх оточення здійснювало поховальну церемонію у повній відповідності до норманської традиції. Сама сидяча поза, втім, сприймалась як соціальний маркер, а не релігійний канон, про що переконливо свідчить як відносно незначна кількість подібних комплексів (близько 16 % від загального числа південноруських камер), так і часті знахідки християнських символів.

Матеріали сидячих поховань здатні надати цінну інформацію стосовно конкретної «відправної точки», малої батьківщини окремих представників скандинавського контингенту. В літературі часто висловлювалася думка щодо недооціненості датського вектору ранніх русько-скандинавських відносин (Кирпичников та ін. 1980, с. 31; Недошивина, Фехнер 1985, с. 112, 114; Авдусин, Пушкина 1989, с. 202—204). Проте, на території Данії поховання в сидячому положенні досі до-

стовірно не зафіксовані (Eisenschmidt 1994, s. 36), що не може пояснюватися виключно незадовільною збереженістю кісткових решток. К. О. Михайлов убачав найближчі аналогії давньоруським сидячим захороненням у камерах серед матеріалів середньопшведських могильників Бірка і Вендель (Михайлов 2016, с. 75). Як зазначалося на початку статті, в камерних гробницях Бірки сидяча поза небіжчиків цілковито переважає. Причому особливо характерною вона стає на пізньому етапі функціонування пам'ятки (880—970-і рр.), синхронному добі формування Давньоруської держави (Gräslund 1980, p. 38). Шестовицькі поховальні камери зближують із Біркою і деякі специфічні конструктивні риси, такі як наявність ґрунтових платформ для кінських захоронення (кургани 36, 98; Бібіков 2020а).

На протигагу камерним, усі «рядові» поховання в сидячій позі локалізуються в периферійних районах Південної Русі: у верхів'ях Західного Бугу (Кам'янопіль), Середньому Подесенні (Вороніж, Глухів), Посейм'ї (Олександрівка) та верхів'ях Псла (Гочево). Більше половини комплексів розташовані в межах могильників роменської культури.

Вірогідно, всі захоронення здійснені на рівні денної поверхні та, як правило, безпосередньо перекриті курганними насипами. Деяко осібно від основної групи слід, вочевидь, розглядати захоронення біля с. Кам'янопіль на Львівщині, здійснене в труні. За свідченнями автора розкопок А. Шнайдера, «напівсидяча» поза похованої в цьому разі була викликана недостатніми розмірами домовини (Janusz 1913, s. 62; 1918, s. 166—167). Враховуючи незвичне положення тіла, дехто з сучасних археологів навіть схильний трактувати даний комплекс як камерну гробницю (Ляска 2013, с. 184). Така інтерпретація виглядає малоімовірною, проте певні впливи камерного обряду виключати не слід, враховуючи близьке розташування Пліснеського археологічного комплексу.

Як і в камерних гробницях, переважає орієнтація обличчям на схід. Проте, складається враження, що даному обрядовому елементу не надавали важливого значення: також зустрічаються випадки захоронення обличчям на захід (Кам'янопіль) і південь (Глухів). Інвентар представлений найпростішими особистими прикрасами та знаряддями праці. При цьому, в жодному похованні не знайдено більше чотирьох подібних предметів, а два захоронення взагалі були безінвентарними. Навряд-чи буде помилкою пов'язати дані комплекси з місцевим слов'янським населенням, найширшими його верствами. Можна здогадуватися, що населення це надавало сидячій позі померлого схожого семантичного значення, що і скан-

динави (символу домінуючого положення), проте сприймало її «вирвано з контексту».

На вторинний характер «рядових» сидячих захоронень по відношенню до камерних вказує відносна хронологія обох груп поховань. Попри відсутність вузько датованих предметів інвентарю, більшість «рядових» комплексів можемо орієнтовно віднести до кінця X — першої половини XI ст. — періоду повсюдної зміни кремації інгумацією. Так, на Олександрівському могильнику, крім двох указаних «сидячих» інгумаційних захоронень, виявлено лише типові роменські трупоспалення в урнах, в урочищі Чорні лози у Воронежі обидва обряди представлені порівну, а в Кам'янополі друге розкопане поховання було здійснене за обрядом часткової кремації. Саме початковим етапом християнізації доцільно було б пояснити неканонічне положення мерців, однак про це мова піде нижче.

Певного розповсюдження розглядуваний звичай отримав і в суміжних давньоруських регіонах. Концентрація сидячих поховань кінця X — XI ст. спостерігається у Могильовському Подніпров'ї. Тут виявлено щонайменше дев'ять таких захоронень на п'яти курганних могильниках (Лудчиці, Димово, Новий Бихів, Есьмони, Студьонка). Відмічена орієнтація обличчям на схід або на південь; не менше п'яти захоронень належали жінкам різного віку. Важливо відмітити, що в переважній більшості випадків тіла поміщено до наземних зрубів — «теремків». За нашим переконанням, подібні споруди варто розцінювати як місцевий різновид квазікамер — ще одного з проявів трансформації скандинавської поховальної традиції. При цьому, матеріал в цілому характерний для рядових поховань радимичів і дреговичів (включаючи етновизначальні прикраси), хоча в кургані 2 біля Нового Бихова при жіночому кістяку виявлено залишки шовкової матерії. Сучасні білоруські дослідники відмічають у поховальному обряді поєднання скандинавських і слов'янських традицій (Авласович 2015а, с. 55—59; 2015b, с. 112—118).

Лева доля давньоруських сидячих поховань — понад півтори тисячі — припадає на територію Іжорського плато. Вчені схильні пов'язувати поширення даної поховальної традиції з масовим переселенням у регіон слов'янського населення в останній чверті XII ст. (Павлова 2012). За Ю. М. Лесманом, сформувалась ця традиція дещо раніше в східних районах Новгородської землі (Лесман 1981, с. 55). В пізніших працях, спираючись на результати нових археологічних досліджень, учений дійшов висновку щодо спадковості сидячих поховань у камерах, пов'язаних із норманським обрядом, і «класичних давньоруських». Нова східнослов'янська верхів-

ка XI ст. намагалась наслідувати соціально престижні елементи обряду (Лесман 1997).

Доволі очевидно, що і частина південноруського населення сприймала сидячі поховання попередньої епохи подібним чином. В XI ст. відбулася рецесія даного звичаю, в той час, як у самій Скандинавії сидячі поховання вже розцінюються як анахронізм (Лесман 2014, с. 81). Дана схема цілковито вписується в логіку розвитку давньоруського поховального обряду X—XI ст. Аналогічним чином, скандинавська ідея поховальної камери — «будинку мертвих» — у середовищі нової давньоруської еліти кінця X ст. отримала «друге дихання» у поєднанні з християнськими канонами (так звані «квазікамери» чи «камери-наслідування»).

Хоча розглядуваний звичай, безсумнівно, виник в язичницькому середовищі, немає жодних підстав сумніватися в християнській належності «рядових» сидячих захоронень. Християнськими слід вважати і частину камерних поховань X ст., у тому числі — здійснених у сидячому положенні (Бібіков 2020b, с. 70, 76). В цілому, така поза не виступала всупереч новому канону. Можна згадати хоча б нечисленні випадки поховання візантійських церковних ієрархів та імператорів сидячими на престолі або троні (Голубинский 1903, с. 218—220, 562—563). На думку Ф. В. Успенського, подібні випадки пов'язані з ідеєю тотожності земного та воскреслого тіла: навіть після смерті володар повинен був знаходитися в позі, належній його титулу або сану (Успенский 2002, с. 185—186). Нарівні з «гнучкістю» візантійського канону, Ю. М. Лесман пояснював довге побутування даного звичаю банальною нестачею вихованих у грецькій церковній традиції священників, що особливо далося взнаки на півночі Русі (Лесман 2014, с. 81).

Отже, сидяча поза небіжчиків у контексті поховального обряду Південної Русі X—XI ст. несла виключно соціальне навантаження. На першому етапі звичай ховати мертвих у такому положенні достовірно пов'язаний лише з одним поховальним обрядом — інгумацією в камерних гробницях. Носіями цього звичаю виступали етнічні скандинави із числа найзаможніших поплічників київських Рюриковичів (не виключено — і заїжджих купців). Інша група сидячих захоронень суттєво відрізняється як у соціальному, так і в хронологічному плані. Вона пов'язана з намаганням рядового слов'янського населення відтворити окремі риси престижного «дружинного» обряду. Таким чином, сама по собі сидяча поза не може маркувати етнічне походження та соціальний статус небіжчика; для подібних висновків необхідний диференційований підхід і аналіз усієї сукупності обрядових елементів.

Додаток

КАТАЛОГ ПОХОВАНЬ У СИДЯЧОМУ ПОЛОЖЕННІ З ТЕРИТОРІЇ ПІВДЕННОЇ РУСІ

1. Кам'янопілля, б/№. «В дубовій скрині» (труні?) знайдено жіночий кістяк «у напівсидячому положенні», повернутий головою на схід. «Скриня», збита чотирма цвяхами, була значно коротшою за скелет. Інвентар: бронзовий перстень на пальці правої руки (Janusz 1913, s. 62; 1918, s. 166—167).

2. Київ I, поховання 110. Поховальна споруда у вигляді зрубу (3 × 2 × 1,15 м) мала дощату підлогу. Стіни з колод збереглися на висоту дев'яти вінець. Серед матеріалів розкопок збереглось багато залізних цвяхів, на думку М.К. Каргера, пов'язаних із влаштуванням дерев'яного переkritтя (про «завалену стелю» писали і в київській пресі). На дні камери лежав кістяк хлопчика-підлітка головою на північний захід (на думку К. О. Михайлова — в сидячому положенні). Інвентар: на грудях — два срібних дирхеми-підвіски (299/911—912 р.; на одному було продряпано хрест із трьома поперекинами) та хрестоподібна накладка; в ногах — залізні обручі від двох відер; ліворуч від кістяка, попід стінкою камери, — три глиняних горщики, в одному з яких — кістяна ложка з плетеним орнаментом і кільцем для підвішування; ліворуч від скелету — набір зі 157 астрагалів для гри в бабки (на деяких продряпано орнамент, а деякі залиті свинцем); в заповненні — залізний ніж з кістяною колодкою, бронзова підковоподібна фібула, мініатюрна залізна сокирка, два мініатюрних оселка, бронзове коромисло від терезів, два срібні гудзики, фрагмент кістяного гребеня, кістяна «свистулька» (юрок?), інші кістяні предмети, три просвердлених вепрячих ікла, багато раковин улію з отворами для підвішування (Вельмін 1910, с. 138; ИАК 1909, с. 128—129; Каргер 1958, с. 175—176; Михайлов 2016, с. 204.).

3. Київ I, поховання 30/1999 в садибі Михайлівського Золотоверхого монастиря. В могильній ямі (2,75 × 2,15 × 0,85 м), орієнтованій за віссю захід—схід, виявлено рештки камери (2,25 × 1,75 м). Камеру зведено «в обло» з дощок шириною 0,1—0,12 м з виступаючими на 0,2 м кінцями. Дно викладене поперечними дошками шириною близько 0,15 м. Знахідки близько 20 цвяхів, котрі лежали переважно смугами вздовж західної та східної стінок, на думку авторів розкопок, свідчать про наявність двох поперечних брусів, що утримували переkritтя камери. Скелет дівчинки 11—12 років знайдений у центрі камери головою на захід у переміщеному стані; на думку К. О. Михайлова, зруйнована верхня частина кістяка та знахідка деталей намиста в районі тазу свідчать про сидяче положення небіжчиці. Поховання пограбоване ще в давнину (?). Інвентар: в районі тазу — дві сканні круглі підвіски; на пальцях правої руки — три срібні перстні; ліворуч від кістяка — ще один перстень і набірний односторонній кістяний гребінь із залишками футляру; біля західної стінки камери — уламки залізних пластин дерев'яної скрині; попід західною стінкою камери — залізні деталі відра, невеликий залізний кілоч і ніж (Івакін та ін. 1999, с. 5; Івакін, Козюба 2003, с. 40—41; Михайлов 2016, с. 210.).

4. Київ II, поховання 125. В ґрунтовій могилі, облаштування якої не описане, виявлено кістяк західної орієнтації. Ф. А. Андрощук і В. М. Зоценко вважали поховання 117 і 125 єдиним комплексом. Інвентар: в районі плечей — 2 срібні позолочені овальні фібули; біля шиї — 2 срібні хрестовидні підвіски (за іншими даними, овальні фібули та хрестовидні підвіски

знайдено в районі поясу, що може вказувати на сидяче положення небіжчиці) та намисто з 6 скляних і 1 пастової намистин і підвіски-дирхеми (142/759—760 р.); біля черепа — 4 срібні та 1 золота сережки з напускними кришталевими, пастовими або скляними намистинами; в районі попереку — точильний брусок з отвором (Антонович 1879, с. 251—252; 1884, с. 43; Каргер 1958, с. 210—211; Андрощук 2004, с. 39—40; Зоценко 2009, с. 464—466).

5. Шестовиця, курган 42 (X/1925). d = 13,4 м; h = 1,8 м. Могильна яма (4—4,2 × 3,2—3,35 × 1,1 м) прямокутної форми була орієнтована за віссю північний захід — південний схід. В її заповненні смуги зотлілого дерева шириною 0,1—0,15 м — залишки стін поховальної камери (3,15 × 2,5 м). Дно камери було вкрите суцільним прошарком зотлілого дерева. Майже в центрі камери виявлено кістяк чоловіка, похованого в сидячому положенні (верхня частина скелету впала на коліна) обличчям на північний схід. Нижня частина кістяка, від тазу до ступень, випростана. Лівою рукою чоловік обіймав жінку, скелет якої знаходився у випростаному стані головою на південний захід; руки витягнуті вздовж тіла. В ногах небіжчиків лежав кістяк коня, загнуданого та осідланого, з підігнутими ногами, головою на південний схід. В його черепі містився округлий отвір, очевидно — від удару списом. В 1,4 м на північний захід від правої ступні чоловіка — черепи сині та барана. Інвентар: на кістяках і біля них — залишки шерстяної тканини зі слідами нашитих бляшок, залишки шовкової тканини з двома пришитими бронзовими гудзиками, 43 бронзових гудзиків, поясний набір із бронзи (ліповидна пряжка, 21 бляшка, 9 наконечників, 4 овальних кільця); біля правого стегна чоловічого кістяка — бронзові прикраси сумки-тапки (21 бляшка різних типів, наконечник ремінця і 2 круглих кільця для підвішування); у сумці — залізний ніж, кістяний гребінець із залишками кістяного футляру; у південно-східній частині камери, в головах померлих — залізний меч із бронзовим прорізним наконечником піхов, 2 кістяні платівки від луки сідла з орнаментом у стилі Mammen, 2 залізних стремені, залізна підпружна пряжка; ближче до центру камери — залізний ланцетовидний наконечник списа, 4 кістяні накладки на лук, фрагменти залізної оковки сагайдака з 13 цїлими та 5 фрагментованими залізними вістрями стріл, залізні вудли з псальями та кільцями на кінцях, ще 2 залізних стремені, невиразні залізні фрагменти від вузди чи сідла, 2 залізні ножі; у південному куті — шматок воску (Смолічев 1931, с. 59—64; Бліфельд 1977, с. 138—141).

6. Шестовиця, курган 61 (52/1957), поховання 4. d = 21 × 7 м, видовжений за віссю захід—схід; h = 0,4 м. Під насипом виявлено чотири захоронення. Поховання 4 містилося в східній частині кургану. Могильна яма (по верху — 3 × 2 м), прямокутна з заокругленими кутами, була орієнтована за віссю захід—схід. Уздовж південної стінки простежено материкову приступку шириною 0,3—0,5 м, висотою 0,6 м. По стінах ями збереглися рештки стін поховальної камери з горизонтальних дощок. У південно-західному та південно-східному кутах камери були помітні сліди зотлілих вертикальних стовпів діаметром 0,2 м. На дні зафіксовано суцільний прошарок струхлявілого дерева — рештки дощатого накату підлоги. Фіксувався він на трьох поперечних лагах, від яких збереглися рівчаки шириною 0,1—0,15 м. Крім того, зафіксовано залишки переkritтя з поперечних дощок, скріплених загнутими залізними цвяхами, виявленими на дні ями: три — біля південно-західного кута, два — поблизу північно-східного, один — у південно-східному. Довжина цвяхів від шляпки до місця згину становила 4—5 см, що має відповідати товщині

дошок. У південно-східній частині камери зафіксовано дещо порушений кістяк чоловіка 45—55 років, головою на захід. Кістки лівої руки та лівої ноги відкинуті вбік, ноги зігнуті й підняті колінами догори. В ногах небіжчика лежали три уламки кісток великої копитної тварини. Інвентар: ліворуч уздовж тулубу — залізна шабля з залізним наконечником піхов і кільцями для підвішування, невелика бронзова пряжка; на грудях — 26 бронзових ґудзиків; на лівому плечі — залізна підковоподібна фібула з закрученими кінцями; ліворуч в районі поясу — залишки шкіряної сумки-ташки з бронзовим окуттям (17 блях різних типів, наконечник ремінця та два кільця для підвішування); над ними (в сумці) — зооморфне вістря з рогу косулі з бронзовим кільцем для підвішування, залізне пило з кістяною ручкою і кістяним футляром, кістяний односторонній гребінець, залізне калачевидне кресало з кременем, невеликий точильний брусок, чотиригранний залізний стрижень і лісовий горіх; біля лівого стегна — залізний ніж; біля північної стіни камери — масивна залізна сокира та залізні обручі та дужка від відра; біля південної стіни — роздавлена мушля; в одному з рівчаків від лаг — пірофілітові пряслице (Бліфельд 1957, с. 38—39, 42—47; 1977, с. 150—155).

7. Шестовиця, курган 78 (56/1958). $d = 8\text{—}9$ м; $h = 0,3$ м. На рівні материка зафіксовано рівчак діаметром 4 м, шириною 0,1—0,15 м, такої ж глибини, центр якого знаходився західніше геометричного центру насипу. В північно-східній частині кургану виявлено могильну яму неправильної прямокутної форми ($3,4 \times 3 \times 1,95$ м). Уздовж стін ями простежено смуги зотлілого дерева — залишки дощатої поховальної камери ($2\text{—}2,5 \times 2$ м). Збереглися рештки перекриття з поперечних дошок, місцями — обвуглених. Очевидно, накат підпалили і до повного прогорання засипали курганным насипом. У північній частині ями виявлено кістяк жінки в скорченому стані, на правому боці, з сильно підігнутими ногами. Небіжчицю поховали в сидячому положенні обличчям на схід. Інвентар: між поясом і колінами — 2 бронзові з позолотою черепаховидні фібули, маленька срібна підковоподібна фібула з завитими кінцями, намисто (срібна хрестовина підвіска, срібна ажурна підвіска в стилі *Vorre*, срібна кругла підвіска у вигляді «сегнерова колеса», срібна кругла підвіска з філігранню та зерно, 30 намистин: 12 кришталевих кулястих, 3 реберчатих великих, 2 реберчатих малих, 3 сердолікових призматичних, 1 циліндрична, 1 багатогранна і 8 пастових, 4 стулки шкаралупок від горіхів); поблизу кістяка — бронзовий перстень зі щитком, фрагмент кістяного гребінця з рештками кістяного футляру, уламок залізного ножа, шматок позументної стрічки; біля черепа — невеликий роздавлений горщик без орнаменту; в південно-західному куті — залізні обручі від відра, окуття скрини, уламки пряжки, залишки скляної посудини; в південно-східному куті — два роздавлених горщики та кістки бика (Бліфельд 1958, с. 3—9; 1977, с. 160—163).

8. Шестовиця, курган 110 (XXV/1927). $d = 15,6$ м; $h = 1,35$ м. В насипу траплялися кістки тварин і фрагменти кераміки. Прямокутна в плані могильна яма ($4,45 \times 3,5 \times 1,4$ м; по дну — $3,6\text{—}3,7 \times 2,5$ м) орієнтована за віссю північний захід — південний схід. Уздовж північно-східної стінки ями, в 0,15 м від неї, збереглися залишки дерев'яної стінки поховальної камери завтовшки 0,1 м. В камері виявлено кістяки чоловіка та жінки ліворуч від нього, головами на північний захід. Верхні частини кістяків зазнали сильної руйнації. Обидва черепа виявлено біля північно-західної стінки могильної ями, в 1,5 м від тазових кісток: чоловічий — приблизно посередині стінки, жіночий — в 0,7 м від нього. Лише тазові

кістки та нижні кінцівки зафіксовано в не порушеному стані. Автор розкопок П. І. Смолицhev дійшов висновку, що люди були поховані в сидячому положенні, а чоловік лівою рукою обіймав жінку. Уздовж південно-східної стінки ями, в ногах похованих, виявлено скелет осідланого та загнуданого коня — на правому боці, головою на південний захід. У західному куті камери фіксувалися окремі тваринні кістки. Інвентар: уздовж правої ноги чоловічого кістяка — меч із бронзовим прорізним наконечником від піхов; ліворуч від тазу — скрамасакс із дерев'яним руків'ям, бронзовим наконечником піхов і подвійною бронзовою бляхою для підвішування; в північно-західній частині ями (очевидно — за спиною чоловіка) — 4 довгі кістяні пластини від луку, залишки сагайдака з кількома фрагментованими та цілими (одне — ланцетовидне, одне — листовидне, два кістяних) вістрями стріл, кубок для пиття з турячого рогу зі срібним окуттям і залізна кільцевидна фібула; в районі шиї жіночого кістяка — намисто (підвіска-дирхем 895/896—913/914 рр., 48 скляних, 32 скляних посріблених, 12 скляних позолочених і 4 срібних плетених намистин); на пальці правої руки — масивний срібний перстень зі щитком; між людськими черепами — роздавлений горщик; між лівою ступнею жінки та кістяком коня — 40 бронзових бляшок; при кінському скелеті — 2 кістяні пластини від луки сідла, залізна підпружна пряжка, 2 залізних стремені та залишки вузди (3 залізних кільця і стрижень із залишками обойми); в заповненні ями — 2 залізних ножі (Бліфельд 1977, с. 155—157).

9. Глухів, курган 17. Знайдено кістяк людини надзвичайно поганої збереженості у сидячому положенні. Череп лежав обличчям на південь. Інвентар відсутній (Абрамов 1907, с. 20).

10. Гочево, курган 16. $d \approx 7,5$ м; $h \approx 1,2$ м. На рівні давнього горизонту виявлено скелет головою на захід із певним відхиленням на північ. Кістки перебували поза анатомічним порядком: череп відкинуто вбік на північний захід зубами догори, на ньому лежала лопатка; ліва ключиця, ребра та хребці лежали купкою (як горизонтально, так і вертикально) в районі тазу, котрий зміщений ліворуч; нижня щелепа знаходилась під правою плечовою кісткою; ліве стегно лежало на тазі перпендикулярно до вісі кістяка, праве — на звичному місці; на місці лівого стегна — кістки рук; поруч із правою гомілкою — плечові кістки; п'яткові кістки та фаланги пальців ніг — між колінами. За припущенням П.С. Рикова, поховання здійснене в сидячому положенні. Інвентар: залізний ніж із кільцем на руків'ї, уламок ще одного ножа та залізна платівка; в ногах — мідне скроневе кільце (Рыков 1912/116, с. 35—37).

11, 12. Олександрівка, кургани б. №. У двох курганах на рівні горизонту було поховано по одному кістяку в сидячому положенні: ноги випростано, руки складено на стегнах, у той час як череп, хребці та кістки тазу розташовувалися купою Обидва поховання орієнтовані обличчям на схід. В одному з них виявлено фрагменти кераміки, ніж і пряжку, інше виявилось безінвентарним (Самоковасов 1908, с. 212).

ПОХОВАННЯ ІЗ СУМНІВНОЮ АТРИБУЦІЄЮ

13. Шестовиця, курган 100 (65/1958). $d = 6\text{—}7$ м; $h = 0,6$ м. У північно-східній частині кургану виявлено могильну яму неправильної підпрямокутної форми ($3 \times 2 \times 0,5\text{—}0,6$ м), орієнтовану за віссю північний захід — південний схід. У північно-східній частині ями, під невеликим кутом відносно її стінок, виявлено кіс-

тяк молодій жінки головою на північний захід. Череп і кістки рук зміщені вправо; ліва рука, зігнута в лікті, лежала на тазових кістках. За К. О. Михайловим, поховання було здійснене в положенні напівсидячи. У північно-східному куті могильної ями знайдено скупчення пташиних кісток. Інвентар: праворуч біля поясу — намисто (підвіска-дирхем 282/895—896 р., 3 срібні з зерню, 3 пастові, 1 кришталева та 1 сердоликова намистини), залізний ключ із поперечною борідкою та кістяна трубочка з двома отворами (свистулька?); на тазових кістках — залізний ніж і масивне бронзове кільце (для підвищування ножа?); праворіч від черепа — залізні обручі та дужка відра; ліворуч біля черепа — невеликий камінчик; в ногах — гончарний горщик (Бліфельд 1958/12, с. 18—21; 1977, с. 171—172; Михайлов 2016, с. 256).

ЛІТЕРАТУРА

- Абрамов, И. С. 1907. *О раскопках в Черниговской губ.* Научный архив ИИМК РАН, ф. 1, д. 54.
- Авдусин, Д. А. 1974. Скандинавские погребения в Гнёздове. *Вестник МГУ. История*, 1, с. 74-86.
- Авдусин, Д. А., Пушкина, Т. А. 1989. Три погребальные камеры из Гнёздова. В: Кобрин, В. Б. (ред.). *История и культура древнерусского города*. Москва: МГУ, с. 190-205.
- Авласович, А. М. 2015а. Исследование сидячего погребения радимичанки в курганном некрополе у д. Студёнка Быховского района. В: *Быховские краеведческие чтения. IV научно-практическая конференция, посвященная 100-летию со дня начала Первой мировой войны, 30 декабря 2014 г., г. Быхов*. Быхов, с. 54-60.
- Авласович, А. М. 2015б. «Сидячие» погребения курганных некрополей Могилевского Поднепровья в восточноевропейском контексте. *Вестник Полоцкого государственного университета*, Серия А, с. 111-120.
- Андрощук, Ф. 2004. Скандинавские древности в социальной топографии древнего Киева. *Ruthenica*, III, с. 7-47.
- Андрощук, Ф., Зоценко, В. 2012. *Скандинавські старожитності Південної Русі: каталог*. Париж: ІА НАН України.
- Антонович, В. Б. 1879. Археологические находки и раскопки в Киеве и в Киевской губернии в течение 1876 г. *Чтения в историческом обществе Нестор-летописца*, 1, с. 244-261, 282.
- Антонович, В. Б. 1884. О древнем кладбище у Иорданской церкви в Киеве (о результатах раскопок, произведенных в северном углу города Киева. *Труды IV Археологического съезда в Казани*, I, с. 42-44.
- Антонович, В. Б. 1895. *Археологическая карта Киевской губернии*. Приложение к 15 т. «Древности». Москва. Типография М.Г. Волчанинова.
- Бібіков, Д. В. 2020а. Конструктивні особливості камерних поховань доби вікінгів у Середньому Подніпров'ї. *Археологія і давня історія України*, 2 (35), с. 294-299.
- Бібіков, Д. В. 2020б. Релігійна належність давньоруських камерних поховань. *Археологія*, 1, с. 69-79.
- Бліфельд, Д. І. 1957. *Звіт про археологічні дослідження у с. Шестовиці в 1957 році*. НА ІА НАН України, ф. 64, 1957/14.
- Бліфельд, Д. І. 1858. *Звід про археологічні дослідження Шестовицького могильника у 1958 році*. НА ІА НАН України, ф. 64, 1858/12.
- Бліфельд, Д. І. 1977. *Давньоруські пам'ятки Шестовиці*. Київ: Наукова думка.
- Булкин, В. А. 1982. «Курган 97» из раскопок С. И. Сергеева в Гнёздове. В: Столяр, А. Д. (ред.). *Северная Русь и её соседи в эпоху раннего средневековья*. Ленинград: ЛГУ, с. 138-142.
- Вельмин, С. П. 1910. Археологические изыскания Археологической комиссии в 1908 и 1909 гг. на территории древнего Киева. *Военно-исторический вестник*, 7—8, с. 121-153.
- Голубинский, Е. Е. 1903. *История канонизации святых в Русской Церкви*. Москва: Университетская типография.
- Зоценко, В. Н. 2009. Киевский некрополь II: место в исторической топографии города, типология инвентаря, хронология. В: Пескова, А. А., Щеглова, О. А., Мусин, А. Е. (ред.). *Славяно-русское ювелирное дело и его стоки. Материалы Международной научной конференции, посвященной 100-летию со дня рождения Галины Фёдоровны Корзухиной (Санкт-Петербург, 10—16 апреля 2006 г.)*. Санкт-Петербург: Нестор-История, с. 455-477.
- ИАК... 1909. *Известия Императорской археологической комиссии за 1908 г.* Прибавления к Вып. 32.
- Ивакин, В. Г. 2011. Киевские погребения X века. *Stratum plus*, 5, с. 1-44.
- Ивакин, Г. Ю., Козубовський, Г. А., Козюба, В. К., Поляков, С. Є., Чміль, Л. В. 1999. Дослідження на території Михайлівського Золотоверхого монастиря у 1998—1999 рр. *Археологічні відкриття в Україні 1998—1999 рр.*, с. 4-6.
- Ивакин, Г. Ю., Козюба, В. К. 2003. Нові поховання X—XI ст. Верхнього Києва (з розкопок Архитектурно-археологічної експедиції 1997—1999 рр.). В: Толочко, П. П. (ред.). *Дружинні старожитності Центрально-Східної Європи VIII—IX ст.* Чернігів: Сіверянська думка, с. 38-50.
- Каргер, М. К. 1958. *Древний Киев*. I. Москва; Ленинград: АН СССР.
- Кирпичников, А. Н., Лебедев, Г. С., Булкин, В. А., Дубов, И. В., Назаренко, В. А. 1980. Русско-скандинавские связи эпохи образования Киевского государства на современном этапе археологического изучения. *Краткие сообщения Института археологии*, 160, с. 24-38.
- Клейн, Л. С., Лебедев, Г. С., Назаренко, В. А. 1970. Норманские древности Киевской Руси на современном этапе археологического изучения. *Труды Ленинградского отделения ИА АН СССР*, 11: Исторические связи Скандинавии и России IX—XX вв., с. 226-252.
- Ковалевский, А. П. 1956. *Книга Ахмеда Ибн-Фадлана о его путешествии на Волгу в 921—922 гг. Статьи, переводы и комментарии*. Харьков: ХГУ.
- Лесман, Ю. М. 1981. О сидячих погребениях в древнерусских могильниках. *Краткие сообщения Института археологии*, 164, с. 52-58.
- Лесман, Ю. М. 2014. Скандинавский компонент древнерусской культуры. *Stratum plus*, 5, с. 43-93.
- Лесман, Ю. М., Олейников, О. М. 1997. Квазикамерное погребение в могильнике Струйское на Верхней Волге и проблема происхождения древнерусских сидячих погребений. В: *XIII конференция по изучению истории, экономики, лит-ры и языка сканд. стран и Финляндии. Тезисы докладов*. Москва; Петрозаводск: Институт истории СССР, с. 180-183.
- Ляска, В. 2013. Поховальні комплекси княжої доби у верхів'ях Західного Бугу. *Матеріали і дослідження з археології Прикарпаття і Волині*, 17, с. 169-192.
- Михайлов, К. А. 2016. *Элитарный погребальный обряд Древней Руси*. Санкт-Петербург: Бранко.
- Моця, А. П. 1990. *Погребальные памятники южнорусских земель IX—XIII вв.* Киев: Наукова думка.
- Недошивина, Н. Г., Фехнер, М. В. 1985. Погребальный обряд Тимеревского могильника. *Советская археология*, 2, с. 101-115.

Павлова, М. С. 2012. «Сидячие» погребения Ижорского плато. *Stratum plus*, 5, с. 221-227.

Петрухин, В. Я. 2011. «Русь и все языки»: Аспекты исторических взаимосвязей: Историко-археологические очерки. Москва: Языки славянских культур.

Рерих, Н. К. 1903. Некоторые древности пятин Деревской и Бежецкой: раскопки, произведенные в 1902 г. по поручению Русского археологического общества. *Записки отделения русской и славянской археологии*, V, 1, с. 14-43.

Рыков, П. С. 1912. *Дневник раскопок 1912 г. в Гоцее*. Научный архив ИИМК РАН, ф. 1, д. 116.

Самоковасов, Д. Я. 1908. *Могилы Русской земли*. Труды Московского комитета по устройству Черниговского археологического съезда. Москва: Синодальная Типография.

Стеблин-Каменский, М. И. (ред.). 1976. *Сага о Греттире*. Новосибирск: Наука.

Седов, В. В. 1970. *Славяне Верхнего Поднепровья и Подвинья*. Материалы и исследования по археологии СССР, 163. Москва: Наука.

Слободян, Т. 2012. Антропологічний аналіз кремацій з Шестовиці. В: *Середньовічні старожитності Центрально-Східної Європи: Матеріали XI Міжнародної студентської наукової археологічної конференції (Чернівці, 20—22 квітня 2012 р.)*. Чернівці: ЧНПУ ім. Т. Г. Шевченка, с. 169-172.

Смолічев, П. 1931. Подвійні поховання X ст. коло Шестовиці на Чернігівщині. *Записки Чернігівського наукового товариства*, I: Праці історико-краєзнавчої секції, с. 56-64.

Сосновский, К. П. 1911. Городища и курганы в бассейне верхнего течения реки Пела в пределах Оболянского уезда Курской губернии. *Труды Курской Губернской ученой архивной комиссии*, 1, с. 299-320.

Успенский, Ф. В. 2002. *Скандинавы. Варяги. Русь: Историко-филологические очерки*. Москва: Языки славянской культуры.

Хамайко, Н. 2016. Давньоруське парне поховання з розкопок Сергія Гамченка на садибі Трубецьких у Києві. *Opus mixtum*, 4, с. 224-229.

Arbman, H. 1943. *Birka I: die Graber. Text*. Stockholm: Almqvist & Wiksell.

Arne, T. 1931. Scandianawische Holzkammergraber aus der Wikingerzeit in der Ukraine. *Acta archaeologica*, II, 3, с. 285-302.

Eisenschmidt, S. 1994. *Kammergräber der Wikingerzeit in Altdanemark*. Universitätsforschungen zur Prähistorischen Archäologie, 25. Bonn: R. Habelt.

Gräslund, A.-S. 1980. *Birka IV: The Burial Customs. A study of the graves on Björko*. Stockholm: Almqvist & Wiksell.

Janusz, B. 1913. *Z pradžiejyw ziemi Lwowskiej*. Lwów. Drukarnia Jakubowskiego.

Janusz, B. 1918. *Zabytki przedhistoryczne Galicyi Wschodniej*. Lwów: Uniwersytet Jagielloński w Krakowie.

Ostergard, E. 1991. Textilfragmenterne fra Mammengraven, in: Iversen, M. (ed.). *Mammen, Grav, Kunst og Samfund i Vikingetid*. Arhus: Erhus Universitetsforlag, с. 123-138.

Price, N. 2019. *The Viking Way: Magic and Mind in Late Iron Age Scandinavia*. 2nd Edition. Oxford: Oxford Books.

Stolpe, H. 1889. Ett och annat på Björkö. *Ny Illustrerad Tidning*, 25, с. 4-16.

Stolpe, H. 1882. Grafundersökningar på Björko i Malaren ar 1881. *Svenska fornminnesföreningens tidskrift*, 5, с. 53-63.

Stolpe, H., Arne, T. J. 1912. *Graffaltet vid Vendel*. Stockholm: K. L. Beckmans.

REFERENCES

Abramov, I. S. 1907. *O raskopkakh v Chernigovskoi gub.* Nauchnyi arkhiv IIMK RAN, f. 1, d. 54.

Avdusin, D. A. 1974. Skandinavskie pogrebeniia v Gnezdove. *Vestnik MGU. Istorii*, 1, с. 74-86.

Avdusin, D. A., Pushkina, T. A. 1989. Tri pogrebalnye kamery iz Gnezdova. In: Kobrin, V. B. (ed.). *Istorii i kultura drevnerusskogo goroda*. Moskva: MGU, с. 190-205.

Avlasovich, A. M. 2015a. Issledovanie sidiachego pogrebeniia radimichanki v kurgannom nekropole u d. Studenka Bykhovskogo raiona. In: *Bykhovskie kraevedcheskie chteniia. IV nauchno-prakticheskaia konferentsiia, posviashchennaia 100-letiiu so dnia nachala Pervoi mirovoi voiny, 30 dekabria 2014 g., g. Bykhov*. Bykhov, с. 54-60.

Avlasovich, A. M. 2015b. «Sidiachie» pogrebeniia kurgannykh nekropolei Mogilevskogo Podneprov'ia v vostochnoevropaiskom kontekste. *Vestnik Polotckogo gosudarstvennogo universiteta*, Serii A, с. 111-120.

Androshchuk, F. 2004. Skandinavskie drevnosti v sotcialnoi topografii drevnego Kievа. *Ruthenica*, III, с. 7-47.

Androshchuk, F., Zotsenko, V. 2012. *Skandynavskii starozhytnosti Pivdennoi Rusi: katalog*. Paryzh: IA NAN Ukrainy.

Antonovich, V. B. 1879. Arkheologicheskie nakhodki i raskopki v Kieve i v Kievskoi gubernii v techenie 1876 g. *Chteniiia v istoricheskom obshchestve Nestora-letopisca*, 1, с. 244-261, 282.

Antonovich, B. B. 1884. O drevnem kladbishche u Iordanskoi tserkvi v Kieve (o rezultatakh raskopok, proizvedennykh v severnom uglu goroda Kievа. *Trudy IV Arkheologicheskogo sezda v Kazani*, I, с. 42-44.

Antonovich, V. B. 1895. *Arkheologicheskaia karta Kievskoi gubernii*. Prilozhenie k 15 t. «Drevnosti». Moskva. Tipografiia M. G. Volchaninova.

Bibikov, D. V. 2020a. Konstruktyvni osoblyvosti kamernykh pokhovan doby vikiniv u Serednomu Podniprovi. *Arkheologia i davnii istorii Ukrainy*, 2 (35), с. 294-299.

Bibikov, D. V. 2020b. Relihiina nalezhnisti davnoruskykh kamernykh pokhovan. *Arkheologia*, 1, с. 69-79.

Blifeld, D. I. 1957. *Zvit pro arkheolohichni doslidzhennia u s. Shestovytsi v 1957 rotsi*. NA IA NAN Ukrainy, f. 64, 1957/14.

Blifeld, D. I. 1858. *Zvid pro arkheolohichni doslidzhennia Shestovytskoho mohylnyka u 1958 rotsi*. NA IA NAN Ukrainy, f. 64, 1858/12.

Blifeld, D. I. 1977. *Davnoruski pam'iatky Shestovytsi*. Kiev: Naukova dumka.

Bulkin, V. A. 1982. «Kurgan 97» iz raskopok S. I. Sergeeva v Gnezdove. In: Stoliar, A. D. (ed.). *Severnaia Rus i ee sosedii v epokhu rannego srednevekovia*. Leningrad: LGU, с. 138-142.

Velmin, S. P. 1910. Arkheologicheskie izyskaniia Arkheologicheskoi komissii v 1908 i 1909 gg. na territorii drevnego Kievа. *Voенно-istoricheskii vestnik*, 7—8, с. 121-153.

Golubinskii, E. E. 1903. *Istoriiia kanonizatcii sviatykh v Russkoi Tserkvi*. Moskva: Universitetskaiia tipografiia.

Zotcenko, V. N. 2009. Kievskii nekropol II: mesto v istoricheskii topografii goroda, tipologiia inventaria, khronologiia. In: Peskova, A. A., Shcheglova, O. A., Musin, A. E. (ed.). *Slaviano-russkoe iuevlinnoe delo i ego stoki. Materialy Mezhdunarodnoi nauchnoi konferentsii, posviashchennoi 100-letiiu so dnia rozhdeniia Galiny Fedorovny Korzukhinoi (Sankt-Peterburg, 10—16 aprelia 2006 g.)*. Sankt-Peterburg: Nestor-Istorii, с. 455-477.

IAK... 1909. *Izvestiia Imperatorskoi arkheologicheskoi komissii za 1908 g. Pribavleniia k Vyp. 32*.

Ivakin, V. G. 2011. Kievskie pogrebeniia X veka. *Stratum plus*, 5, с. 1-44.

Ivakin, H. Yu., Kozubovskiy, H. A., Koziuba, V. K., Poliakov, S. Ye., Chmil, L. V. 1999. Doslidzhennia na terytorii Mykhailivskoho Zolotoverkhoho monastyria u 1998—1999 rr. *Arkheolohichni vidkryttia v Ukraini 1998—1999 rr.*, с. 4-6.

Ivakin, H. Yu., Koziuba, V. K. 2003. Novi pokhovannia X—XI st. Verkhnoho Kyieva (z rozkopok Arkhitekturno-arkheolohichnoi ekspeditsii 1997—1999 rr.). In: Tolochko, P. P. (ed.). *Druzhytni starozhytnosti Tsentralno-Skhidnoi Yevropy VIII—IX st.* Chernihiv: Siverianska dumka, с. 38-50.

Karger, M. K. 1958. *Drevnii Kiev*. I. Moskva; Leningrad: AN SSSR.

Kirpichnikov, A. N., Lebedev, G. S., Bulkin, V. A., Dubov, I. V., Nazarenko, V. A. 1980. Russko-skandinavskie sviazi epokhi obrazovaniia Kievskogo gosudarstva na sovremennom

etape arkheologicheskogo izucheniia. *Kratkie soobshcheniia Instituta arkheologii*, 160, s. 24-38.

Klein, L. S., Lebedev, G. S., Nazarenko, V. A. 1970. Normanskie drevnosti Kievskoi Rusi na sovremennom etape arkheologicheskogo izucheniia. *Trudy Leningradskogo otdeleniia IA AN SSSR*, 11: Istoricheskie svyazi Skandinavii i Rossii IX—XX vv., s. 226-252.

Kovalevskii, A. P. 1956. *Kniga Akhmeda Ibn-Fadlana o ego puteshestvii na Volgu v 921—922 gg. Stati, perevody i kommentarii*. Kharkov: KhGU.

Lesman, Iu. M. 1981. O sidiachikh pogrebeniakh v drevnerusskikh mogilnikakh. *Kratkie soobshcheniia Instituta arkheologii*, 164, s. 52-58.

Lesman, Iu. M. 2014. Skandinavskii komponent drevnerusskoi kultury. *Stratum plus*, 5, s. 43-93.

Lesman, Iu. M., Oleinikov, O. M. 1997. Kvazikamernoe pogrebenie v mogilnike Struiskoe na Verkhnei Volge i problema proiskhozhdeniia drevnerusskikh sidiachikh pogrebenii. In: *XIII konferentsiia po izucheniiu istorii, ekonomiki, lit-ry i iazyka skand. stran i Finliandii. Tezisy dokladov*. Moskva; Petrozavodsk: Institut istorii SSSR, s. 180-183.

Liaska, V. 2013. Pokhivalni komplekсы kniazhoi doby u verkhiv'iaikh Zakhidnoho Buhu. *Materialy i doslidzhennia z arkheologii Prykarpattia i Volyni*, 17, s. 169-192.

Mikhailov, K. A. 2016. *Elitarnyi pogrebalnyi obriad Drevnei Rusi*. Sankt-Peterburg: Branko.

Motcia, A. P. 1990. *Pogrebalnye pamiatniki iuzhnorusskikh zemel IX—XIII vv.* Kiev: Naukova dumka.

Nedoshivina, N. G., Fekhnner, M. V. 1985. Pogrebalnyi obriad Timerevskogo mogilnika. *Sovetskaia arkheologiia*, 2, s. 101-115.

Pavlova, M. S. 2012. «Sidiachie» pogrebeniia Izhorskogo plato. *Stratum plus*, 5, s. 221-227.

Petrukhin, V. Ia. 2011. «Rus i vsi iazytci»: *Aspekty istoricheskikh vzaimosvyezai: Istoriko-arkheologicheskie ocherki*. Moskva: Iazyki slavianskikh kultur.

Rerikh, N. K. 1903. Nekotorye drevnosti piatin Derevskoi i Bezhetckoi: raskopki, proizvedennye v 1902 g. po porucheniiu Russkogo arkheologicheskogo obshchestva. *Zapiski otdeleniia russkoi i slavianskoi arkheologii*, V, 1, s. 14-43.

Rykov, P. S. 1912. *Dnevnik raskopok 1912 g. v Gocheve*. Nauchnyi arkhiv IIMK RAN, f. 1, d. 116.

Samokvasov, D. Ia. 1908. *Mogily Russkoi zemli*. Trudy Moskovskogo komiteta po ustroistvu Chernigovskogo arkheologicheskogo sezda. Moskva: Sinodalnaia Tipografiia.

Steblin-Kamenskii, M. I. (ed.). 1976. *Saga o Grettire*. Novosibirsk: Nauka.

Sedov, V. V. 1970. Slaviane Verkhnego Podneprovia i Podvinia. Materialy i issledovaniia po arkheologii SSSR, 163. Moskva: Nauka.

Slobodian, T. 2012. Antropolohichni analiz krematsii z Shestovytsi. In: *Serednovichni starozhytnosti Tsentralno-Skhidnoi Yevropy: Materialy XI Mizhnarodnoi studentskoi naukovoii arkheolohichnoi konferentsii (Chernihiv, 20—22 kvitnia 2012 r.)*. Chernihiv: ChNPU im. T. H. Shevchenka, s. 169-172.

Smolichev, P. 1931. Podviini pokhovannia X st. kolo Shestovytsi na Chernihivshchyni. *Zapysky Chernihivskoho naukovooho tovarystva*, I. Pratsi istoriko-kraieznavchoi sektiis, s. 56-64.

Sosnovskii, K. P. 1911. Gorodishcha i kurgany v basseine verkhnego techeniia reki Psla v predelakh Oboianskogo uezda Kurskoi gubernii. *Trudy Kurskoi Gubernskoi uchenoi arkhivnoi komissii*, 1, s. 299-320.

Uspenskii, F. V. 2002. *Skandinav. Variagi. Rus: Istoriko-filologicheskie ocherki*. Moskva: Iazyki slavianskoi kultury.

Khamaiko, N. 2016. Davnoruske parne pokhovannia z rozkopok Serhiia Hamchenka na sadybi Trubetskykh u Kyievi. *Opus mixtum*, 4, s. 224-229.

Arbman, H. 1943. *Birka I: die Graber. Text*. Stockholm: Almqvist & Wiksell.

Arne, T. 1931. Scandinawische Holzkammergrabber aus der Wikingerzeit in der Ukraine. *Acta archaeologica*, II, 3, s. 285-302.

Eisenschmidt, S. 1994. *Kammergräber der Wikingerzeit in Altdanemark*. Universitätsforschungen zur Prähistorischen Archäologie, 25. Bonn: R. Habelt.

Gräslund, A.-S. 1980. *Birka IV: The Burial Customs. A study of the graves on Björko*. Stockholm: Almqvist & Wiksell.

Janusz, B. 1913. *Z pradziejyw ziemi Lwowskiej*. Lwów. Drukarnia Jakubowskiego.

Janusz, B. 1918. *Zabytki przedhistoryczne Galicyi Wschodniej*. Lwów: Uniwersytet Jagielloński w Krakowie.

Ostergard, E. 1991. Textilfragmenterne fra Mammengraven, in: Iversen, M. (ed.). *Mammen, Grav, Kunst og Samfund i Vikingetid*. Arhus: Erhus Universitetsforlag, s. 123-138.

Price, N. 2019. *The Viking Way: Magic and Mind in Late Iron Age Scandinavia*. 2nd Edition. Oxford: Oxbow Books.

Stolpe, H. 1889. Ett och annat på Björkö. Ny Illustrerad Tidning, 25, s. 4-16.

Stolpe, H. 1882. Grafundersökningar på Björko i Malaren år 1881. *Svenska fornminnesföreningens tidskrift*, 5, s. 53-63.

Stolpe, H., Arne, T. J. 1912. *Graffattat vid Vendel*. Stockholm: K. L. Beckmans.

D. V. Bibikov

SEDENTARY BURIALS ON THE SOUTHERN RUS' TERRITORY

The article is devoted to the burials of the X—XI centuries, where the deceased were found in a sitting position. Despite the fact that this custom itself is undoubtedly of Norman origin, the issue of ethnic and social attribution of most complexes from the territory of Southern Rus' has not received appropriate attention among the researchers. Information was collected on 17 Southern Rus' burials, which, according to some researchers, were carried out in a sitting position. However, it is not always possible to establish the posture of the deceased with complete confidence. The basic variants of mutual arrangement of bone remains are allocated and on their basis the most widespread ways of giving to a body a sitting position are reconstructed.

Both by the social composition of the buried and chronologically, the burial complexes can be divided into two separate groups. The first group includes rich burials in chamber tombs. All of them are dated by the X century and are located in the necropolises of Kyiv and Shestovytsia, two points of the highest concentration of the Scandinavian ethnic component in Southern Rus'. A wide range of objects of Scandinavian origin was found in the tombs, there are burials with weapons, slaves and horses killed. Undoubtedly, the dead belonged to the military-trade elite. In combination with chamber tombs, a sitting posture can be an indicator of the Scandinavian origin of the dead.

Sedentary burials of the second group are located in the peripheral areas of the Southern Rus' and belong to the Christian era (approximately — the end of the X—XI centuries). Burials are carried out at the level of the day surface, are marked by rather «poor» inventory and, as a rule, do not have burial structures. They can be associated with the ordinary Slavic population and its efforts to recreate certain prestigious features of the funeral rites of the previous period. Probably, the sedentary position symbolized a dominant status in society, and in the funeral rite carried only a social, not a religious stress.

Keywords: Ancient Rus', funeral rite, sedentary position, ethnosocial affiliation.

Одержано 14.12.2020

БІБІКОВ Дмитро Валентинович, кандидат історичних наук, науковий співробітник, ІА НАН України, Київ, Україна.

ВІВІКОВ Dmytro, Ph. D., Researcher, Institute of Archaeology, National Academy of Sciences of Ukraine, Kyiv, Ukraine.

ORCID: 0000-0003-4288-2091, e-mail: bibikov@bigmir.net.