

УДК 595.792

НОВЫЕ ВИДЫ РОДА СИСТОЛЕ —  
*SYSTOLE* WALK. (HYMENOPTERA, EURYTOMIDAE)  
ИЗ СЕМЯН ШАЛФЕЕВ (*SALVIA* SPP.)

М. Д. Зерова

(Институт зоологии АН УССР)

До последнего времени было известно, что личинки всех видов рода *Systole* Walk. являются фитофагами, развивающимися в семенах Umbeliferae ((Никольская, 1952; Claridge, 1959). В настоящей статье приведены описания двух новых видов рода *Systole*, выведенных из семян различных видов шалфея — *Salvia* (Labiatae), что в значительной мере расширяет наши представления о кормовых связях внутри рода *Systole*.

Впервые пробы семян *Salvia nutans* L. с вылетевшими из них семяедами автору передала А. З. Осычнюк, собравшая материал летом 1965 г. в заповеднике Хомутовская степь (Донецкая обл.). Как оказалось, насекомые принадлежали к новому виду рода *Systole*. А. З. Осычнюк наблюдала там массовое повреждение семян *S. nutans*. Последующие сборы семян различных видов шалфея, проведенные автором на территории Центрального республиканского ботанического сада АН УССР, подтвердили наличие в них семяедов из рода *Systole*. В 1966 г. из семян *S. nutans* L. и *S. nemorosa* L. вывели семяеда, уже известного нам по сборам из Хомутовской степи. Другой новый вид рода *Systole* был выведен в этом же году из семян *S. scabiosifolia* Lam.

Ниже приводим диагнозы новых видов.

*Systole nikolskayae* Zerova, sp. n.

Самка. Длина 1,7—1,9 мм. Тело плотное, короткое, с большой головой, довольно выпуклой грудью и коротким брюшком, длина которого примерно равна длине груди (рис. 1, а). Окраска черная, вершины всех бедер и передние голени — палевые. Крылья бесцветные, жилки бурые. Голова и грудь с однородной, очень нежной мелкоячеистой скульптурой (рис. 1, ж). Опушение головы и груди негустое, короткое, лицо опушено несколько гуще, короткими волосками.

Голова шире груди, и ее ширина заметно больше высоты; длина щеки равна  $\frac{2}{3}$  продольной оси глаза, щеки с ясным швом (рис. 1, в). Мандибулы 3-зубые, нижний зубец сглаженный, тупой (рис. 1, г). Усики очень короткие, с 5-члениковым жгутиком и 3-члениковой булавой (рис. 1, в), прилегают на середине лица; длина основного членика примерно в 4 раза больше ширины, он удлинненный, не выпуклый, поворотный коротко-грушевидный, колечко очень плоское, длина первого членика жгутика немного больше ширины, в основании он несколько суженный; 2—5-й членики слегка поперечные; булава большая, массивная (рис. 1, д); опушение жгутика довольно густое, короткое.

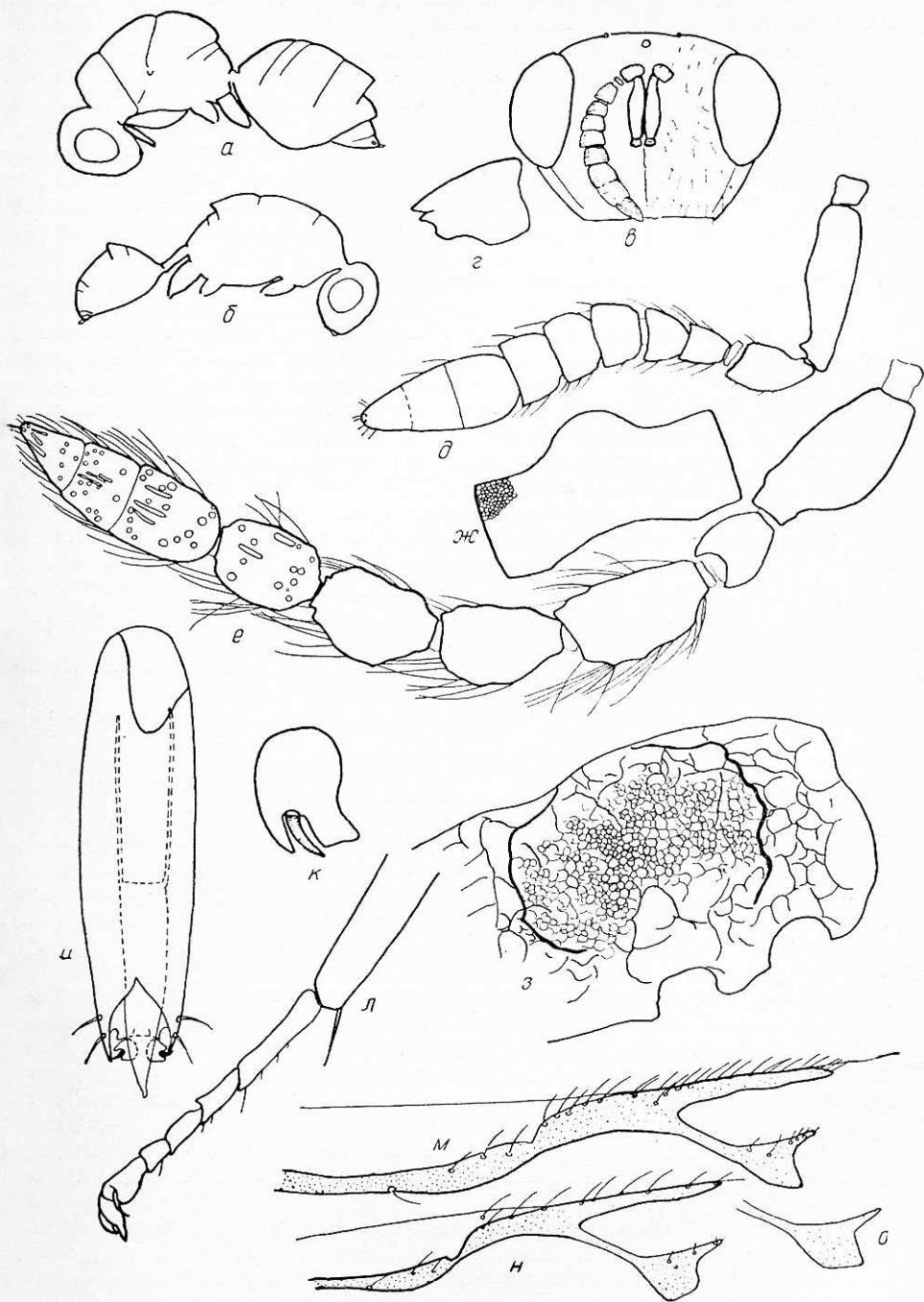


Рис. 1. *Systole nikolskayae* sp. n.:

а — профиль самки; б — профиль самца; в — голова самки спереди; г — мандибулы; д — усик самки; е — усик самца; ж — переднеспинка; з — промежуточный сегмент; и — гениталии самца; к — дигитальный склерит; л — средняя лапка; м, н, о — жилкование передних крыльев, изменчивость формы радиальной жилки.

Грудь широкая, плотная; ширина переднеспинки в  $2\frac{1}{2}$  раза больше длины (рис. 1, ж); лопатки большие, слабо выпуклые, щитик яйцевидный, на вершине мягко закругленный. Промежуточный сегмент очень наклонный, его ширина намного больше длины, в центральной части он очень мелкоячеистый, на боках с более крупными ячейками (рис. 1, з).

Лапки 5-члениковые (рис. 1, л); тазики всех ног с мелкоячеистой скульптурой. Крылья короткие, чуть длиннее брюшка; маргинальная, постмаргинальная и радиальная жилки примерно равной длины (рис. 1, м); форма расширенной части радиальной жилки очень изменчива (рис. 1, м—о).

Брюшко короткоовальное, с коротким мелкопунктированным стебельком; яйцеклад не выдается за вершину брюшка.

Самец. Отличается от самки несколько меньшими размерами, более узкой грудью и коротким брюшком (рис. 1, б). Стебелек равен  $\frac{2}{3}$  длины задних тазиков. Усики короткие, с 4-члениковым жгутиком и 3-члениковой булавой; основной членик короткий, выпуклый, членики жгутика округло-расширенные, последовательно укорачиваются от первого к четвертому; булава короткая (рис. 1, е). Гениталии самца (рис. 1, и) с удлинённой фаллабазой, парамеры с двумя щетинками, дигитальные склериты с одним крючком (рис. 1, к).

Материал: 7 ♀ и 2 ♂ из семян *S. nutans* L., собранных в июле 1964 г. в заповеднике Хомутовская степь Донецкой области; 2 ♀ и 1 ♂ из семян *S. nutans* L., собранных 26.VIII 1965 г. в Ботаническом саду АН УССР; 3 ♀ из семян *S. nemorosa* L., собранных там же 20.VIII 1965 г.

Личинки развиваются в семенах шалфеев *S. nutans* L., *S. nemorosa* L. В году одна генерация.

Голотип под № 9 (1 ♀) хранится в коллекции Института зоологии АН УССР.

### *Systole salviae* Zerova, sp. n.

Самец. Длина 2 мм. Тело стройное, с довольно узкой грудью и удлинённо-яйцевидным брюшком (рис. 2, а). Цвет черный, передние голени и частично бедра всех ног желтые, лапки бурые. Крылья бесцветные, жилки бурые. Голова и грудь с довольно четкой, очень мелкой ячеистой скульптурой (рис. 2, ж). Опушение головы и груди густое, но недлинное.

Голова заметно шире груди, спереди слегка поперечная, глаза небольшие, длина щеки чуть меньше продольной оси глаза, с ясным швом. Лицо сильно опушенное, усиковая ямка глубокая. Усики короткие, причленяются на середине лица (рис. 2, в). Основной членик удлинённый, в верхней части сильно выпуклый, жгутик 4-члениковый, все членики слегка выпуклые, примерно равной длины; булава 3-члениковая, очень длинная, своеобразной веретеновидной формы (рис. 2, д); опушение жгутика густое, длина волосков примерно равна длине члеников.

Грудь удлинённая, вытянутая, ширина переднеспинки вдвое больше длины (рис. 2, ж). Промежуточный сегмент слабо наклонный, в центре сильно блестящий с редкими складками и ячейками, на боках крупноячеистый с мелкой пунктировкой внутри ячеек (рис. 2, е). Стебелек брюшка длинный — равен длине задних тазиков (рис. 2, а). Маргинальная, постмаргинальная и радиальная жилки примерно равной длины, радиальная слабо расширена на вершине (рис. 2, е).

Брюшко довольно длинное —  $\frac{2}{3}$  длины груди.

Голотип под № 10 (1 ♂) хранится в коллекции хальцид Института зоологии АН УССР. Выведен из семян *S. scabiosifolia* L a m., собранных 19.IX 1965 г. в Ботаническом саду АН УССР.

Личинки развиваются в семенах *S. scabiosifolia* L a m. В году одна генерация. Мандибулы личинки см. рис. 2, б.

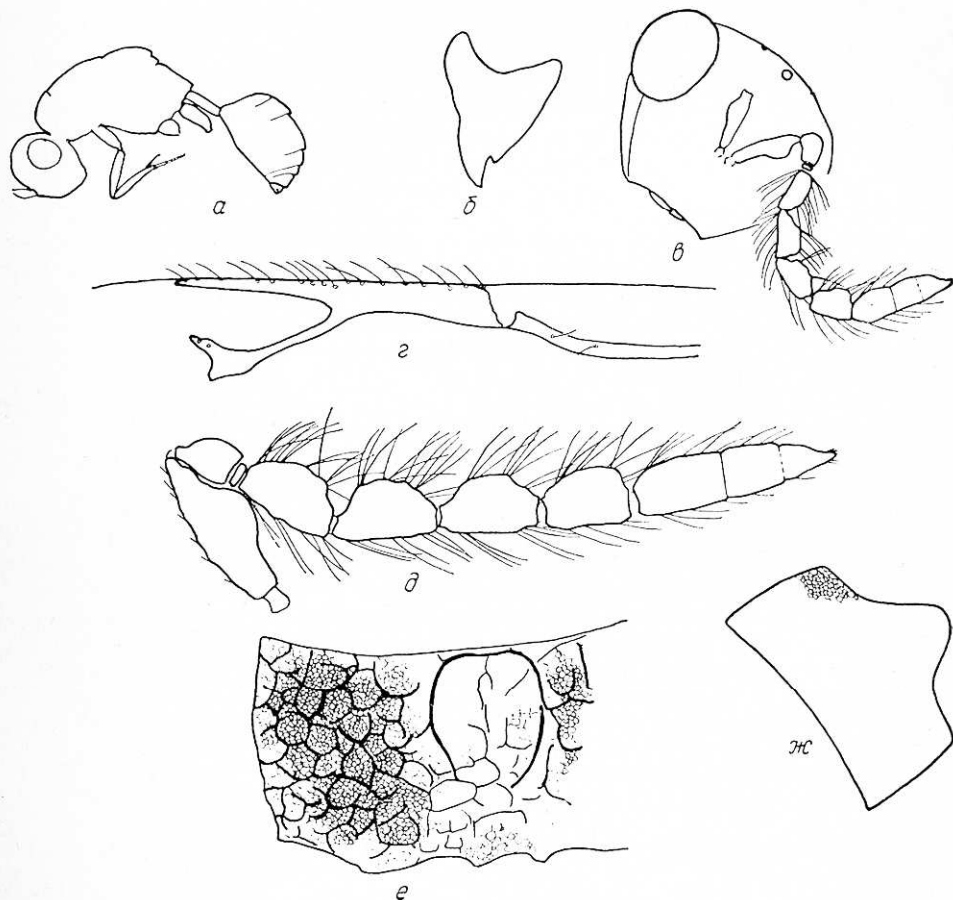


Рис. 2. *Systole salviae* sp. n. (самец):

а — профиль; б — мандибулы личинки; в — голова (вид спереди); г — жилкование передних крыльев; д — усик; е — промежуточный сегмент; ж — переднеспинка.

Описанные выше виды рода *Systole* очень различаются между собой строением груди и брюшка (рис. 1, а, б, 2, а), длиной стебелька (рис. 2, а), жилкованием передних крыльев (рис. 1, м, 2, г), строением усиков у самцов (рис. 1, е, 2, д), скульптурой промежуточного сегмента (рис. 1, з, 2, е).

#### ЛИТЕРАТУРА

- Никольская М. Н. 1952. Хальциды фауны СССР. М.—Л.  
 Claridge M. F. 1959. Notes on the Genus *Systole* Walk., including a previously undescribed species (Hym., Eurytomidae). Entomol. Mon. Mag., v. 95.

Поступила 9.III 1967 г.

NEW SPECIES OF *SYSTOLE* WALK. (HYMENOPTERA, EURYTOMIDAE)  
FROM THE SEEDS OF *SALVIA* SPP.

M. D. Zerova

(Institute of Zoology, Academy of Sciences, Ukrainian SSR)

*Summary*

The author describes two new species of the genus *Systole* Walk. *Systole nikolskayae* sp. n. found in seeds of *Salvia nutans* L. and *Salvia nemorosa* L. and *Systole salviae* sp. n. found in seeds of *Salvia scabiosifolia* Lam.

*Systole nikolskayae* sp. n. (fig. 1, a—o)

**Female.** Body short, compact, black, tops of all the femurs and front tibia pale-yellow. Head and thorax with a very thin fine-ocular sculpture. At the front head transverse. Antennae short, first joint of a funicle slightly elongated, 2—4 transverse. A club long, massive. Thorax wide, rather prominent. Intermediate segment very sloping, in the centre — fine-dotted, on sides — with big locules. Abdomen — short-oval, equal to thorax length. The length is 1.7—1.9 mm.

**Male.** It differs from the female by a more slender body. Antennae with short prominent scape, funicle joints roundish, prominent, successively shorten from the first to the last; a club not long, compact. Stalk is equal to  $\frac{2}{3}$  of the length of posterior coxae. Abdomen short, roundish.

*Systole salviae* sp. n. (fig. 2, a—ж)

**Male.** Body rather slender, black. Front tibia and partially femurs of all the legs — yellow. Head and thorax with thin fine-ocular sculpture. Head wider than thorax, considerably narrowed to the lower end. Antennae with strongly prominent scape, funicle joints elongated, approximately of the same length, a club very long. An intermediate segment in the centre with rare wrinkles, locular on sides. A stalk is equal to the length of posterior coxae. Abdomen rather long, equal approximately to a half thorax length.

The types of the described species are kept in the collection of the Institute of Zoology, Academy of Sciences, Ukrainian SSR.