

УДК 595.768.1(575)

**НОВЫЕ ВИДЫ ЗЕМЛЯНЫХ БЛОШЕК  
(COLEOPTERA, CHRYSOMELIDAE, HALTICINAE)  
ИЗ СРЕДНЕЙ АЗИИ**

**Сообщение I**

**В. Ф. Палий**

(Ужгородский государственный университет)

Автор исследовал фауну земляных блошек Средней Азии в течение шести лет (1961—1966 гг.). За это время собрано и определено около 40 000 экз. более 100 видов этих насекомых. Среди них оказалось несколько новых видов, описания которых помещены в настоящей статье.

*Chaetocnema medvedevi* P alij, sp. n. — злаковая блошка толстоногая

Г о л о т и п. *Chrysom.* № 1, ♂, хранится в коллекции жуков Института зоологии АН УССР; паратип — в Зоологическом институте АН СССР.

О п и с а н и е. Тело продолговато-овальное, отчасти обратно-яйцевидное, в профиль довольно уплощенное, голова сильно подогнутая, надкрылья без плечевых бугорков, верх и низ бронзовые с зеленоватым оттенком, бедра всех ног черно-бронзовые, голени и лапки светло-желто-коричневые, легкое затемнение на спинках голеней и на когтевом членике. 1-й членик усиков затемнен, к вершине светлее, 2—4-й — светло-коричневые, 5—11-й — черные.

Размеры (в мм): длина головы (в плане) 0,200, переднеспинки — 0,600—0,650, надкрыльев по шву — 1,350—1,500, общая длина — 2,150—2,350; ширина головы — 0,600—0,630, вершины переднеспинки — 0,720—0,780, основания — 0,810—0,800, основания надкрыльев — 0,750—0,780; наибольшая ширина надкрыльев, ниже середины, 1,100—1,210, передних бедер — 0,175, средних — 0,200, задних — 0,325.

Пунктировка: надкрылья в глубоких точечных рядках, довольно сближенных, на спинке местами удвоенных. Переднеспинка в редких мелких точках, расстояния между ними в два-три раза больше их диаметра, голова сплошь покрыта густыми точками, еще более мелкими, чем на переднеспинке. При увеличении (7×8) промежутки между точками довольно мелко шаргенированы.

Усики четко двухцветные, длиннее половины тела. 1-й членик утолщенный, равен по длине двум последующим вместе, 2-й членик наиболее короткий из первых трех, эллиптический, у самца короче, чем у самки, 4—11-й членики обычны, начиная с 7-го они несколько уплощены и расширены.

Верхняя губа широкая, с ровной вершиной, приподнята вперед, в середине при основании с двумя крупными направленными вниз и вперед щетинками. На лбу между основаниями усиков плоская площадка, в центре площадка более гладкая, она производит впечатление зача-

точного продольного кия, но не возвышается над общей поверхностью. От внутренней части основания усиков к верхней части глаз тянутся хорошо заметные вдавленные линии.

Ширина переднеспинки заметно больше ее длины, вершина ее прямо срезана или слабо выгнута вперед, основной и вершинный края

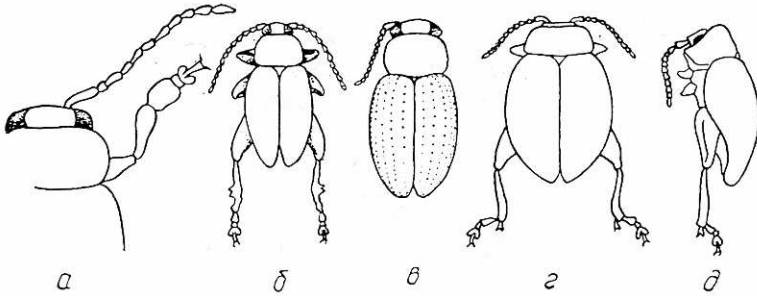


Рис. 1. Земляные блошки:

а — *Chaetocneme medvedevi* (строение передней ноги); б — *Ch. shabalini*; в — *Ch. sonkulica* (форма тела и пунктировка надкрыльев); г, д — *Dibolia tshatcalica*.

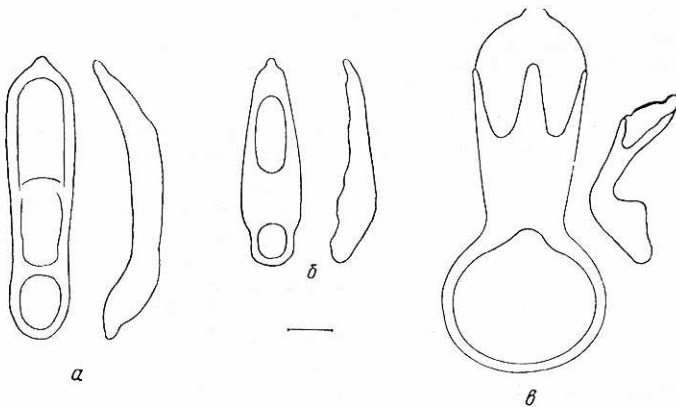


Рис. 2. Строение эдеагусов:

а — *Chaetocneme medvedevi*; б — *Ch. shabalini*; в — *Dibolia tshatcalica*.

почти равной величины. Переднеспинка почти параллельносторонняя, но выпуклая по бокам, передний вершинный угол доходит до середины глаза.

Ноги необычайно толстые, толщина бедер почти одинакова от 1-й до 3-й пары (задние менее чем в два раза толще передних). Голени укороченные, толстые, особенно широки три первых членика лапок 1-й и 2-й пар: у самца 1-й членик почти в два раза шире вершины голени, длина его равна общей длине 2, 3 и половины 4-го члеников, ширина почти такая же, как длина. Форма широкосердцевидная, иногда с выпрямленными боковыми сторонами. Ширина 3-го членика больше, чем длина. У самки все эти членики широкотреугольные, а когтевой — узкий и по длине равен первому. Коготки маленькие, составленные основаниями и перпендикулярны продольной оси ноги. Строение ног очень своеобразно, оно резко бросается в глаза.

С брюшной стороны первый членик ложковидно выемчатый (как присоска). Выемки на 2-ой и 3-ей голенях у вершины занимают треть

голени, они не глубоки, не выгнуты, а прямые по краям, усажены лишь тонкими короткими волосками; шпоры голеней короткие.

Эдеагус очень тонкий, особенно в центральной части, а хитин светло-коричневый, прозрачный, так что здесь возникает продольное светлое оконце. В профиль основные две трети эдегауса прямые, а вершинная треть косо загнута на спину под углом в 130—140°. Эдеагус широкий, к вершине еще расширяется и оттянут в короткий носок, по бортам слегка утолщен и в вершине неглубоко вдавлен параллельно краю, образуя рант. Длина эдеагуса 0,660—0,680, ширина 0,210—0,225 мм.

Материал и место сбора. *Ch. medvedevi* найдена на очень ограниченной территории в Тянь-Шане — в восточной части Иссыккульской котловины и на северных склонах хребта Терской-Ала-Тоо; 24.VI 1962 г. Курменты, восточная часть долины оз. Иссык-Куль (6 экз.), 1.VII 1964 г. близ с. Покровка (1 экз.), 11.VII 1963 г. в ущелье Турген-Аксу (6 экз.), 31.VII 1962 г. там же (1 экз.). Вид довольно редкий, горно-луговой в условиях Тянь-Шаня. Возможный ареал — восточная часть Тянь-Шаня, Джунгария. Широкое распространение маловероятно, так как вид не летающий. Джунгаро-тяньшанский эндемик.

Систематические замечания. Вид близок к *Ch. costulata* Mts. (ареал — Якутия, Восточная Сибирь), *Ch. aridula* Gyll., *Ch. hortensis* Geoffr., *Ch. aerea* Latr. От *Ch. aridula* и *Ch. hortensis* заметно отличается правильной пунктировкой надкрыльев и строением ног — широких и толстых, от *Ch. aerea* — сильным расширением ног.

Отличия от *Ch. costulata* более тонкие:

1(2). Переднеспинка овальная, слабосуженая к вершине, основания надкрыльев и переднеспинки почти одинаковые, плечевой бугорок сглажен. Наибольшая ширина — ниже средней поперечной оси надкрыльев, форма слабо обратно-яйцевидная. Усики и ноги резко двухцветные — вершины усиков (7—11-й членики) и бедра черные, до черно-бронзовых, членики лапок 1-й и 2-й пар ног резко расширены, их 1-й членик сердцевидный, почти вдвое шире вершины голени. На наличнике над губой две крупные щетинки . . . . . *Ch. medvedevi* sp. n.

2(1). Переднеспинка заметно сужена к вершине, основание надкрыльев заметно шире основания переднеспинки. Наибольшая ширина — у основания надкрыльев (выше средней поперечной линии), форма овальная. Усики и ноги нечетко двухцветные: вершины усиков и бедра немного темнее ног и усиков в целом, лапки не такие необыкновенно толстые, их 1-й членик расширен, но треугольной формы, чуть шире, чем вершина голени. Крупных щетинок на наличнике нет . . . . . *Ch. costulata* Mts.  
При сравнении обоих видов отличия достаточно заметны.

*Chaetocnema shabalini* Pali j, sp. n. — маревая блошка Шабалиной

Голотип Chrysom. № 3, ♂, хранится в коллекции жуков Института зоологии АН УССР; паратип — в Зоологическом институте АН СССР.

Описание: тело продолговато-овальное, слегка вальковатое, наибольшая ширина — ниже средней линии, плечевых бугорков нет. Голова сильно треугольно-расширенная, явно наклонная, почти вертикальная, переднеспинка заметно поперечная, надкрылья продолговато-овальные, на вершине резко и совместно усеченные (прямо или угловидно срезанные внутрь). Пигидий свободный. У самцов вершинная

половина в междурядьях явно мелковолосистая. Самки этой волосистости лишены. Окраска однородная, темно-бронзовая с легким зеленоватым оттенком, низ чисто черный, усики желтые, на вершине затемненные, все бедра черные с коричневыми коленями, голени и лапки желтые. Пунктировка на голове редкая, глубокие точки по всему лбу, на переднеспинке точки редкие и глубокие, надкрылья пунктированы своеобразно: близ щитка короткий ряд слегка спутанных точек, достигающий десятой части шовной линии, остальное поле покрыто правильными сближенными точечными рядами, в междурядьях, особенно по бокам, точки довольно частые, таких же размеров, как и в рядах. Это создает впечатление спутанной пунктировки. Размеры точек почти одинаковы на всем протяжении надкрыльев. На вершине точечные ряды замыкаются, образуя заостренные полукруги. Низ в редких грубых точках. Весь верх — голова, переднеспинка и надкрылья — заметно шагреневатые.

Лобный киль сглажен и образует овальный бугорок между основаниями усиков, лобных бугорков нет, лобные линии четкие, в виде сужающихся валиков. Верхняя губа высокая — основание в полтора раза длиннее высоты, вершина плавно растянуто-округлая. Усики немного длиннее половины тела, 1-й членик самый крупный, 2-й короче, слегка бочковидно вздут, остальные четковидные. Задние бедра резко утолщены — в 2—2,5 раза толще бедер 1-й и 2-й пар. Выемка на 2-й и 3-й голени резкая, глубокая, на основании и вершине со вздутым бугорком, спинная поверхность выше выемки покрыта длинными восходящими щетинками, борта выемки и низ 1-го членика лапки — густой щеточкой белых мягких волосков. 1-й членик лапок удлинен, но не сильно расширен, длина его равна общей длине 3-го и 4-го члеников, 2-й и 3-й членики короткие, расширенные, когтевой почти такой же длинный, как 1-й, коготки резко расходятся от основания, лежат в одной плоскости и образуют сектор в 160—180°. У основания коготков расположен тупой зубец. Пигидий округло-треугольный, сильно хитинизированный, бронзовый, у самки большей частью прикрыт надкрыльями, у самца почти полностью покрыт ими.

Эдеагус около 0,575 мм, широкий у основания, прямо к вершине он сужается и плавно закруглен, от вершины до середины идут по бокам утолщенные валики, срединное поле овальное, вытянутое, профиль — с загнутым на брюшную сторону носиком, дальше почти прямой и лишь немного изогнут в первой трети.

Размеры (в мм): длина 1,125—1,375 (средний из 10 промеров — 1,300), наибольшая ширина 0,600—0,800 (отношение 1,8 : 1,0).

Материал и место сбора. Собрано около 500 экз. (на месте сбора было более 100 блошек на 1 м<sup>2</sup>) в одном месте на Тянь-Шане — на стыке Чаткальского и Ферганского хребтов в районе г. Таш-Кумыр 22.IV 1966 г. Насекомые найдены в предгорьях, на глинистых увалах на открытых местах, поросших кураем (р. *Salsola*), которым они питаются. Судя по покровам жуки появились в начале апреля, и к середине месяца их было уже много, хотя выход продолжался. Вид не мигрирующий, расселение затруднено, так как жуки не летают. Очевидно, западнотяньшанский эндемик. Распространение ограничено, по-видимому, предгорьями Чаткала, Ферганы, Кураминского, Алайского и, возможно, Туркестанского хребтов.

Систематические замечания. Это один из самых мелких видов фауны блошек, самый мелкий из палеоарктических видов рода *Chaetocnema*. Наиболее близок к *Ch. nebulosa* Ws.

Назван в честь энтомолога С. Б. Шабалиной, которая работает

в Академии наук Киргизской ССР и изучает листоедов этого края.

1(2). Насекомое двухцветное: голова и переднеспинка бронзово-зеленые, надкрылья желтые, точечные ряды на надкрыльях очень четкие и правильные, без крупных точек в междурядьях. Лобный щит сглажен, но удлинен, голова без крупных точек. Надкрылья лишь у самой вершины коротко порознь закругленные. Коготки при основании без явственных зубцов. Тело продолговато-овальное, отношение длины к ширине — 2,1:1,0. Средние размеры — 1,400—1,500 мм . . . . . *Ch. nebulosa* Ws.

2(1). Тело одноцветное темно-бронзовое, низ черный. Точечные ряды на надкрыльях сближенные, начиная с третьего междурядья, с крупными, местами густыми точками. Надкрылья на вершине совместно усеченные или косо срезанные внутрь. Коготки на внутренней стороне перед основанием с тупым зубцом. Форма коротко-овальная, слегка обратно-яйцевидная, отношение длины к ширине — 1,8:1,0. Средние размеры — 1,125—1,375 мм . . . . . *Ch. shabalini* sp. n.

*Chaetocnema sonkulica* Palij, sp. n. — злаковая блошка сонкульская

Г о л о т и п *Chrysom.* № 2 хранится в коллекции жуков Института зоологии АН УССР.

О п и с а н и е. Тело короткоовальное, слабо обратно-яйцевидное, выпуклое, сильно вальковатое. Внешне напоминает жуков подсемейства *Sturptocerhalinae*. Окраска лаково-черная, с очень слабым зеленоватым оттенком, особенно на нижней части тела и на бедрах. 2, 3 и 4-й членики усиков темно-рыжие, остальные черные, спинки бедер и голени рыжеватые. Лоб и переднеспинка в очень тонких и густых точках, иногда несколько более крупных у основания переднеспинки. Надкрылья в мелких правильных точечных бороздках, с очень широкими междурядьями (в шесть—восемь раз шире диаметра точек). Прищитковый ряд очень короткий, местами точки его сдвоены. Голова широкая, поперечная, без явного продольного кила, но с утолщенной площадкой между усиками, на которой расположены густые и крупные точки. Лобные линии очень резкие, тонкие, на месте лобных бугорков явное поперечное вдавление. Усики обычные. Верхняя губа глубокая, четырехугольная. Переднеспинка с прямой вершиной и слегка выгнутой к щитку основной линией, боковые стороны ее почти параллельные, сильно окаймленные, вершинный боковой угол не утолщен. Переднеспинка слегка поперечная (отношение длины к ширине 0,5:1,0), сильно выпуклая, составляет около 23% длины тела. Ее основание немного уже основания надкрыльев. Надкрылья с четкими плечевыми бугорками, лишёнными точек, короткие, наиболее широки ниже середины, выпуклые. Их длина составляет около 70% длины тела и относится к ширине как 1,0:0,7. Общая длина насекомого 2,03 мм, ширина — 1,10, длина переднеспинки — 0,48, ее ширина — 0,87, длина надкрыльев — 1,52 мм.

М а т е р и а л и м е с т о с б о р а. Описывается по единственному экземпляру, найденному в июле 1963 г. в высокогорной тундре в долине оз. Сон-Куль (Внутренний Тянь-Шань) на высоте более 3500 м и очень отличается от других представителей рода. В этих крайне суровых условиях блошки вообще не встречались. Еще две попытки собрать представителей этого вида в вышеназванных условиях окончились неудачей. Сейчас я лишен возможности возобновить поиски, и потому вид может длительное время остаться не известным науке. Наличие единственного экземпляра насекомого вынудило меня отнестись к

нему бережно, и я не рискнул его анатомировать. Поэтому эдеагус не описывается. Назван в честь той местности, где был обнаружен.

Систематические замечания. Вид близок к *Ch. psylloides* Р о с., но у последней лоб без поперечного вдавления, лобные линии нечеткие, переднеспинка более вытянута, надкрылья удлиненные, заметно суженные к концу тела, наибольшая ширина у середины, точки надкрыльев крупные, ряды густые (диаметр точек около  $\frac{1}{4}$  ширины междурядий). Зеленая или сине-зеленая. У *Ch. sinuata* W s. точки надкрыльев спутанные, густые, глубокие, резко к вершине сужен, переднеспинка еще более вытянута с утолщенными боковыми вершинными кантами. Зеленый или синий. У *Ch. splendens* M. (дальневосточный) лобные линии нечеткие, боковые вершинные части кантов переднеспинки сильно утолщенные, надкрылья в очень грубых и глубоких точечных рядах. Междуядья почти в четыре раза превышают диаметр точек в рядах. Прищитковый ряд не одвоен. Переднеспинка квадратная. Синий или сине-фиолетовый.

*Dibolia tshatcalica* P a l i j, sp. n.—виллошпоровая блошка чаткальская

Г о л о т и п *Chrysom.* № 8, ♂, хранится в коллекции жуков Института зоологии АН УССР; паратип — в Зоологическом институте АН СССР.

О п и с а н и е. Тело овальное, довольно выпуклое, по сторонам заметно округлено; длина лишь в полтора раза больше ширины. Длина надкрыльев 3,1—3,3 мм, ширина в средней части — 1,9—2,1 мм, отношение 1,25 : 1. Окраска верха металлическая темно-зеленая со слабым синеватым оттенком, такого же цвета задние бедра; четыре первых и основание 5-го членика усиков, две передние пары ног, голени и лапки задних ног, внутренняя поверхность передних тазиков желтые; низ почти черный. Пунктировка головы исчезающе мелкая (при небольшом увеличении голова гладкая, блестящая), переднеспинка мелко- и редкоточечная, надкрылья в несколько более крупных точках, которые расположены также редко, но в передней половине надкрыльев образуют нечеткие, прерванные косые продольные ряды.

Голова вертикальная, заметно втянута в переднеспинку, которая повсюду нависает над головой в виде капюшона. Лобный киль четкий, плоский, треугольно расширяющийся к наличнику. Лобные бугорки хорошо выражены, горизонтальные, четко ограниченные с трех сторон — на внутренней части, снизу и сверху, боковая граница сливается со лбом.

1-й членик усиков прямой и по длине равен двум с половиной следующим, 2-й — самый маленький, округло-удлиненный, 3-й и 4-й — равные по длине, четковидные, остальные более или менее одинаковые, широкие, четковидные (кроме последнего, конического), на вершине с крупными щетинками, грубо морщинистые. Переднеспинка сильно поперечная, короткая — менее  $\frac{1}{5}$  длины тела, ширина ее в 2,3 раза больше длины, вершина и основание прямо срезанные, боковые края впереди слабо суженные, передний угол почти не выступающий. Надкрылья овальные, без плечевых бугорков, с очень мелким глубоко посаженным шитком. Надкрылья выпуклые, совместно на вершине закругленные. Низ заднегруди поперечно-морщинистый со слабым треугольным вырезом на вершинной границе тергита. Ноги короткие, на всем протяжении с редкими щетинками, расположенными рядами. Шпора задней голени широкая, желтая и лишь на вершине имеет темно-коричневое обрамление.

Эдеагус постепенно расширяется от середины к вершине, а близ нее плавно сужается, в верхней половине имеет трехзубое сильно хитинизированное утолщение. В профиль от середины резко, на 60°, изогнут, на вершине плавно и косо срезан. Основание сильно, полушаровидно расширено.

Материал и место сбора. Обнаружен только в зоне ореховых лесов на Чаткальском хребте Тянь-Шаня на опушках лесов, лесных полянах и на субальпийских лугах в зоне леса, на высоте 1000—2000 м. В 1963—1965 гг. в мае — начале июня собрано 19 экз. Не летающий, очевидно, эндемик для специфических условий ореховых лесов Западного Тянь-Шаня.

Систематические замечания. Род *Dibolia* в Средней Азии распространен очень незначительно. Описываемый вид был единственным известным до 1964 г. и сильно отличается от других представителей этого рода. Он, пожалуй, ближе к эфиопским формам, чем к палеоарктическим. Это свидетельствует об очень раннем обособлении представителей этого рода в описываемом регионе. В 1965 г. И. К. Лопатин описал еще один вид — *D. mesasiatica* Лор. из Таджикистана. Мы собирали этот вид в 1965 и 1966 гг. на Зеравшанском хребте на открытых горных лугах, где жуки живут на сложноцветных (*Carduus* spp.). Он довольно близок к описываемому, но отличается от него тем, что голова у него сильно пунктирована, на лбу имеется узкий острый киль, лобные бугорки очень мелкие, переднеспинка овальная, резко сужена к вершине и довольно плавно закруглена по бокам, плечевые бугорки ясно выражены, пунктировка диска переднеспинки и надкрыльев довольно грубая, густая, между точками на надкрыльях хорошо заметны тонкие, обычно продольные, морщинки.

Поступила 25.VII 1967 г.

## NEW SPECIES OF HALTICINAE (COLEOPTERA, CHRYSOMELIDAE) FROM THE CENTRAL ASIA

### Communication I

V. F. Paliĭ

(The Uzhgorod University)

#### Summary

The material was collected on the territory of the republics in Central Asia and Southern Kazakhstan for six years (1961—1966). The following new species described in the article were found among some thousands of specimens of the genera *Chaetocnema* and *Dibolia*: *Chaetocnema medvedevi* Paliĭ sp. nova from the environs of Issyk-Kul lake, *Ch. shabalini* Paliĭ sp. nova from West Tien Shan (Chatkalsky and Fergansky ridges), *Ch. sonkulica* Paliĭ sp. nova from the high Tien Shan (the environs of Sonkul lake) and *Dibolia tshotcalica* Paliĭ sp. nova from the nut-fruit forests of the Chatkalsky ridge.