

Булавки с петельчатой головкой эпохи поздней бронзы

Булавки с петельчатой головкой являются одним из самых распространённых в эпоху поздней бронзы типом булавок на территориях, объединённых в составе нынешней Украины, что легко объясняется простотой в их изготовлении. К этому типу украшений относятся булавки, верхняя часть стержня которых свёрнута в петельку менее, чем в два оборота. Проволока в петельке может быть округлой, четырёхугольной или расклёпанной в пластину.

В литературе такие украшения называют булавками «с петельчатой головкой» (Крушельницька 1985: 79), «со свёрнутой в петлю головкой» (Смирнова 1976: 120), «с загнутой в петлю головкой» (Петренко 1978: 18), «со скрученной в трубочку головкой» (Шарафутдинова 1987: 72); «с односпиральной головкой» (Кубышев, Черняков 1986: 153); в польской и западно-украинской литературе встречается обозначение «булавки со свёрнутыми в ушко головками» (Sulimirski 1931: 56–57; Канивец 1951/15в). В германоязычной литературе такие булавки обозначены как «Rollennadeln» (Laux 1976: taf. 25). Е.Н. Черных объединяет такие булавки в КТР У-6/8 – «с посоховидной головкой» (У-6 – со спиральной головкой; У-8 – «с крючковидным концом») (Черных 1976: 126). Иногда в литературе булавки с петельчатой головкой путают с булавками с кольцевидной головкой, и технологически и внешне представляющие совершенно иной тип украшений, с цельнолитым кольцом на конце стержня (Лысенко Св. 2004).

Л.И. Крушельницкая считает, что булавки с петельчатой головкой, закрученной из расплющенной проволоки, представляют собой тип, отличный от таких же булавок, но из нерасплющенной проволоки (Крушельницька 1985: 79). Возможно, мы бы согласились с этим мнением, но, во-первых, внешний вид и способ изготовления этих булавок очень похож, а во-вторых, к сожалению, далеко не всегда по прорисовке или описанию таких изделий можно понять, расклёпана проволока в головке или нет. Поэтому этот признак мы используем как вариантный и не приводим отдельную статистику по вариантам.

Вариант 1. Булавки с петлевидной головкой из нерасклёпанной проволоки. Это изделия из округлой (реже – четырёхгранной) в сечении проволоки, утончающейся к концам, один из которых закручен сбоку от стержня в небольшое *колечко*, образующее головку булавки.

Вариант 2. Булавки с петлевидной головкой из расклёпанной проволоки. Это булавки из округлой (реже – четырёхгранной) в сечении проволоки, которая к верхней части расклёпана в узкую пластину, свёрнутую в трубочку. Иногда между округлым стержнем и расклёпанной головкой наблюдается участок стержня, четырёхгранный в сечении.

На сегодняшний день на территории современной Украины известно более 50 булавок с петельчатой головкой эпохи поздней бронзы. В настоящей работе приводятся прорисовки 42 изделий, более-менее достоверные изображения которых нам удалось обнаружить, а также краткая информация ещё о восьми булавках, достоверные изображения которых нами не найдены. Булавки с петлевидной головкой встречены в юго-восточной части ареала тшинецкого культурного круга (ТКК; на памятниках классического и позднего горизонтов), культурного круга Ноа-Сабатиновка, в

западном ареале белозёрской культуры. Картографирование этих булавок показывает их распространение в Среднем и Нижнем Поднепровье, в бассейнах Среднего Днестра и Прута, на Волыни, в Подолии, в Северо-Западном Причерноморье (рис. 1). Дальнейшее распространение этого типа на восток Украины в эпоху поздней бронзы не прослеживается.

Учитывая невыразительность данного типа украшений, широкий хронологический диапазон их датировки и длительный, около 1000 лет, период существования на территории современной Украины, степень достоверности их культурно-хронологической принадлежности различна и зависит от условий находки. Наиболее достоверными являются культурно-хронологические определения находок из закрытых и замкнутых комплексов. Из закрытых комплексов (погребения, клады) происходит 17 булавок. Ещё 7 украшений связаны с замкнутыми комплексами на поселениях (жилища, постройки, зольники, ямы). Остальные булавки найдены либо в слое на многослойных поселениях, либо являются случайными находками. Привязку к опре-

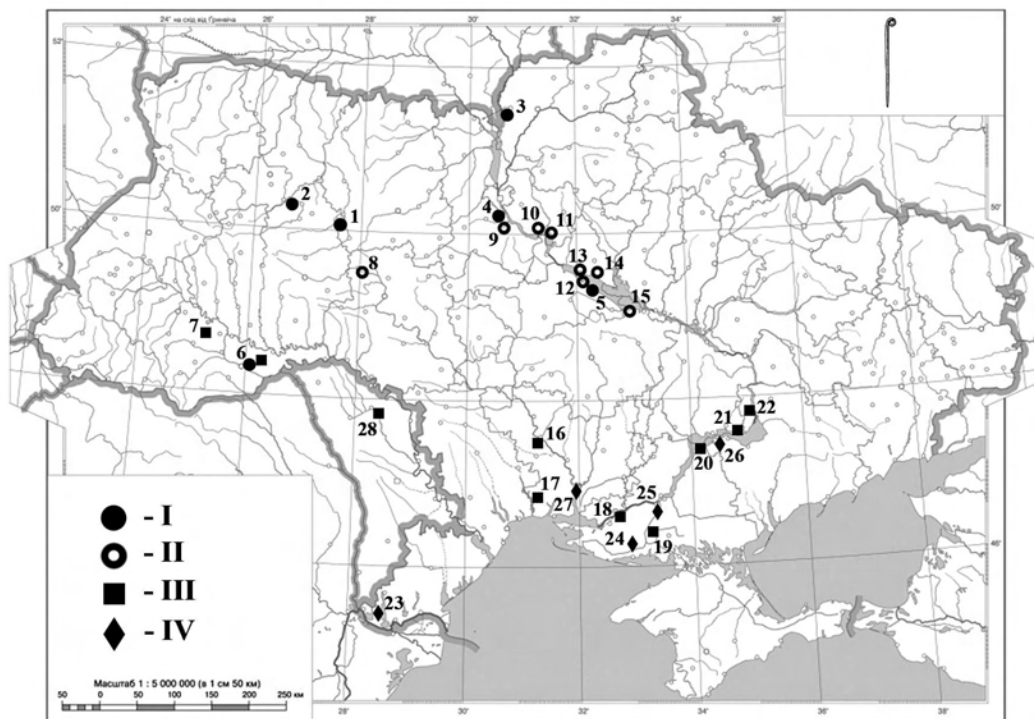


Рис. 1. Распространение булавок с петельчатой головкой эпохи поздней бронзы в Северном Причерноморье: I – тшинецкий культурный круг, классический горизонт; II – тшинецкий культурный круг, белогрудовский горизонт; III – культурный круг Нова-Сабатиновка; IV – белозёрская культура. 1 – Войцеховка; 2 – Дорогоща; 3 – Пустынка; 4 – Ходосовка; 5 – Худяки; 6 – Магала; 7 – Островец; 8 – Сандраки; 9 – Обухов; 10 – Козинцы; 11 – Цибли; 12 – Леськи; 13 – Самовица; 14 – Приднепровское; 15 – Великая Андрусовка; 16 – Виноградный Сад; 17 – Анатольевка; 18 – Солонцы; 19 – Новокиевка; 20 – Ушкалка; 21 – Вышетарасовка; 22 – Хортица; 23 – Плавни; 24 – Широкое; 25 – Чернянка; 26 – Степной; 27 – Дикий Сад; 28 – Гиндешты (Молдова).

делённому слою поселений имеет 17 булавок. Ещё 10 являются случайными находками и не могут быть датированы однозначно; отнесение их к позднебронзовому времени связано с общим контекстом находки.

Статистика культурно-хронологического распределения булавок с петельчатыми головками с учётом условий их находки следующая:

Тшинецкий культурный круг, классический горизонт (XV–XIII вв. до н.э.) – 7 булавок:

- погребения – 4 (Войцеховка 2/3, 6/2; Дорогоща 1/3; Худяки 4/4);
- объекты на поселениях – 1 (Ходосовка-Диброва, раскоп 1, яма 19);
- слой поселений – 2 (Магала I; Пустынка, рядом с жилищем 3).

Культурный круг Ноа-Сабатиновка (XV–XIII вв. до н.э.) – 21 булавка:

- погребения – 5 (Островец, погребения 2, 23, 120, 133, 179);
- условные клады – 1 (Солонцы);
- объекты на поселениях – 5 (Анатольевка, вымостка у постройки 1 (2 экз.); Новокиевка, жилище 2; Магала II, зольник 3 (более 2 экз.));
- слой поселений и могильников – 10 (Виноградный Сад; Островец-могильник (квадраты Г/17, Ж/7, О/40, С/23, Ф/50, раскоп II); Островец-поселение; Ушкалка; Хортица, балка Липовая);
- случайные находки – 1 (Вышетарасовка-4).

Тшинецкий культурный круг, поздний (белогрудовский) горизонт (XII–XI вв. до н.э.) – 12 булавок:

- слой поселений – 3 (Обухов; Приднепровское; Сандраки);
- случайные находки – 9 (Великая Андрусовка; Козинцы-Загай (3 экз.); Леськи-3б (2 экз.); Самовица, остров-1 (2 экз.); Цибли, Белое Озеро-1).

Белозёрская культура (XII–XI вв. до н.э.) – 10 булавок:

- погребения – 7 (Плавни-Будуржель, северное пятно, погребения 10, 13, 23; Степной, курганная группа 1, 5/2; Чернянка, погребение 5; Широкое, 2/3, погребение 107);
- объекты на поселениях – 1 (Дикий Сад, помещение 12);
- слой поселений – 2 (Дикий Сад (P-13, P-18)).

Таким образом, с разными этапами ТКК (включая белогрудовский горизонт) может быть связано 19 булавок; с культурным кругом Ноа-Сабатиновка (включая поздний, белозёрско-тудоровский этап сабадиновской культуры (Гудкова и др. 1991: 13)) – 31. Все упомянутые культуры относятся к Западному массиву распространения бронзовых украшений в Северном Причерноморье (Лысенко Св. 2012: 26). При этом, если отбросить многочисленные находки таких булавок всего на двух памятниках культуры Ноа (Островец и Магала), то количество находок как в северном ареале Западного массива, так и в южном будет вполне сопоставимо. Распространение однотипных булавок с петельчатой головкой между Карпатами и Днестром, как в степной так и в лесостепной зонах Северного Причерноморья, представляет ещё одно свидетельство устойчивых контактов между культурными кругами тшинецким и Ноа-Сабатиновка (Лысенко 2017; 2017а).

Отметим, что булавок с петельчатой головкой эпохи поздней бронзы явно больше, чем мы смогли учесть. Так, Е.Н. Черных упоминает 9 булавок из Островца, которые были им спектрально проанализированы. На прорисовке у него их 8, а из отчётов Э.А. Балагури по этому памятнику мы насчитали 7 булавок. При этом прорисовки булавок с петельчатой головкой в монографии Е.Н. Черных настолько неудовлетворительные, что использовать их нет никакой возможности; это скорее схемы

изделий, выполненные без соблюдения масштаба и пропорций. Г.И. Смирнова в отчётах о раскопках на поселении Магала упоминает о большом количестве найденных булавок с петельчатой головкой, не указывая, однако, точного количества и давая прорисовки только трёх из них.

Как уже было отмечено, этот тип булавок имеет довольно широкие хронологические рамки. На территории Украины булавки с петельчатой головкой появляются не позднее середины 2 тыс. до н.э. Наиболее ранняя из них зафиксирована в волинской группе ТКК в комплексе с шейной гривной со спиральными щитками (Войцеховка, 2/3); последняя позволяет датировать это погребение не позднее XV в. до н.э. Тем же периодом, видимо, следует датировать и погребение в Дорогощине. К XV–XIV вв. до н.э., вероятно, относится и погребение киево-черкасской группы в Худяках. На поселении комаровской культуры Магала булавки с петельчатой головкой найдены как в комаровском слое (Магала I), так и в зольнике культуры Ноа (Магала II), что ещё раз подчёркивает более раннюю хронологическую позицию таких изделий в комаровской культуре. В белогородовско-белозёрский период основное количество находок связано со Средним Поднепровьем (случайные находки), Нижним Поднепровьем и Северо-Западным Причерноморьем (погребения).

На территории Польши появление данного типа украшений наблюдаем ещё в унетичской культуре (Janówek) (Machnik 1978: tabl. XXX: В: 5). К позднеклассическому периоду тшинской культуры (лубенская группа ТКК) относится погребение в кургане 7 в Лубне (Польша), содержавшее две булавки с петельчатой головкой и две подвески лубенского типа в виде спирального щитка, свитого из проволоки, внешний конец которой заканчивается спиральным колечком в плоскости, перпендикулярной щитку (Dąbrowski 1972: tabl. III: 4-5; Miśkiewicz 1978: tabl. LVI). На территории Украины аналогичные подвески обнаружены в Черногородке (клад) (Лысенко Св., Лысенко 2015: рис. 2: 1–2) и Кордышеве (курган 3, погребение 9) (Ильчишин 2016: рис. 11: 2), которые датируются по совокупности находок в пределах XIII вв. до н.э. и позволяют уточнить датировку погребения из Лубны.

В Румынии булавки с петельчатой головкой встречаются вкладах периодов BrD (Erste Jungbronzezeit) (Băleni) (Petrescu-Dimbovita 1978: taf. 53: 94–102), HaA₁ (Gad; Gușterița II; Sacoți) (Petrescu-Dimbovita 1977: pl. 144: 7; 160: 9). На территории Молдавии такие булавки зафиксированы на памятниках культуры Ноа (поселение Гиндешты) (Дергачёв 1986: рис. 45: 7–8) (рис. 1: 28). Известны они в ранней лужицкой культуре в Польше (Gardawski 1979: tabl. VII: 3). В Нижней Саксонии булавки с петельчатой головкой встречаются почти на всём протяжении эпохи поздней бронзы (от Mittlere Hügelgräberzeit до Jüngere Urnenfelderzeit; BrC–HaA) (Laux 1976: taf. 24: 247–258; 25: 259–289; 35: 530–537; 63: 250, 259, 269, 270, 532). При этом на территории Венгрии, Словакии, украинского Закарпатья нам такие булавки не известны (Mozsolics 1967; 1973; Балагури 2001). Получается, что ареал распространения булавок с петельчатой головкой в эпоху поздней бронзы как бы огибает Карпаты по широкой внешней дуге – от Восточной Германии до Юго-Восточной Румынии, через территории Польши, Украины и Молдавии (однако этот вывод пока предварителен и требует дальнейших поисков).

Стоит обратить внимание, что данный тип украшений совершенно не характерен для Восточного массива распространения украшений в Северном Причерноморье, представленном культурными кругами Бабино и срубным (включая и памятники постерубного горизонта) (Лысенко Св. 2012: с. 26). Ареал распространения

булавок с петельчатой головкой в Северном Причерноморье совпадает с восточной границей Европейской металлургической провинции (по Е.Н. Черных) (Рындина, Дегтярёва: рис. 69). При этом такие булавки известны по другую сторону Великой Степи – в ранней кобанской культуре Северного Кавказа (середина XII – середина VII вв. до н.э.) (Козенкова 1989: табл. 102: 3–4), относящейся к Кавказской металлургической провинции (по Е.Н. Черных).

В период финальной бронзы / позднейший предскифский период на территории Украины булавки с петельчатой головкой известны на памятниках развитого этапа чернолесской культуры [Субботовское, Калантаевское городища – бронзовые; Тясминское городище – железная (Тереножкин 1961: рис. 101: 1; 102: 10; 1976, рис. 55: 8)]; в высоцкой культуре [могильники Высоцкое (Sulimirski 1931: tabl. XXV: 3–7), Луговое (Крушельницка 1985: рис. 23: 4), Конюшков (Крушельницка 1970/78: рис. 12: 1), Петриков (Бандрівський 2002: рис. 6: 2; 9: 4), Мыльное-1 (Ильчишин, Гошко 2008: 132–133, рис. 2: 1); поселение Гончаровка IV (Ильчишин 2015: рис. 1: 16–17)], лужицкой культуре [Сокольники (Крушельницка 1985: рис. 21: 16)]. Зарождаясь в эпоху поздней бронзы, этот тип украшений доживает до скифского времени (тип 21 по В.Г. Петренко) (Петренко 1978: 18; Светличная 1996: рис. 3: 23–26; Лысенко 2010: рис. 11: 10; 17: 5–6), сохраняя на новом историческом этапе пережитки местных культурных традиций.

Большинство погребений, с которыми связаны булавки с петельчатой головкой, представляют собой труположение (15), и лишь в одном случае булавка связана с кремацией (Дорогоща). В семи ингумациях скелеты скорчены на левом боку, ещё в семи – на правом. Половозрастные определения имеются только для одного из последних погребений – женщина, 25 лет (Островец, погребение 179). Булавки с петлевидной головкой фиксировались в погребениях в области черепа и шеи (Войцеховка 2/3, 6/2; Островец, погребение 23), на костях рук перед лицом (Островец, погребения 120, 179; Худяки), в области грудной клетки (Будуржель; Островец, погребение 133); одна булавка была вбита в землю у левого плеча скорченного на левом боку скелета (Островец, погребение 2). В любом случае, можно сказать, что эти булавки располагались так, что могли закалывать одежду (плащ, накидку) в области шеи-груди.

Булавки с петельчатой головкой изготавливались, по-видимому, из литого стержня, с последующей доработкой путём сворачивания конца (часто предварительно расклёпанного) в петельку (колечко или трубочку). Три булавки из Острова, Сандраки, Широкое Е.Н. Черных отнес к химической группе КТ (карпато-трансильванская), остальные исследованные им 6 булавок из Острова – к группе Пб (правобережная) (Черных 1976: 126).

Длина большей части булавок с петельчатой головкой колеблется в интервале 8,5–12 см (Рис. 2). Отдельно можно выделить группы коротких и длинных булавок с петельчатой головкой. Длина первых колеблется в интервале 5,5–7 см (Рис. 3: 1–5, 7); вторых – 13–17 и более см (Рис. 3: 6, 8–11). Стоит отметить, что длина сохранившейся части одной из булавок из Войцеховки (6/2), конец которой обломан, достигает 16,5 см, что позволяет реконструировать её первоначальную длину не менее 18 см. Проволока в стержне у булавок этого типа тоньше, чем у большинства типов булавок – в среднем 0,2–0,4 мм; иногда достигает 0,5 мм (Войцеховка, 6/2).

Исходя из различного характера изгиба стержня, можем предположить разные способы крепления булавок с петельчатой головкой. Предварительно выделяются следующие группы.

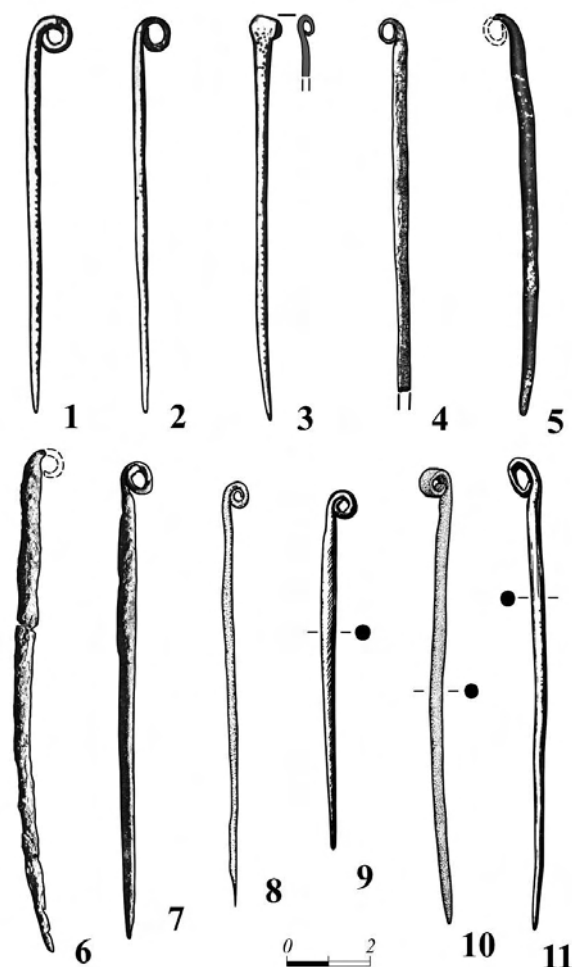


Рис. 2. Булавки с петельчатой головкой:

- 1 – Островец, могильник, кв. Ф/50 [по: Балагури 1959/27, табл. II: 6]; 2 – Островец, погребение 120 [по: Балагури 1959/27, табл. II: 5]; 3 – Островец, погребение 133 [по: Балагури 1959/27, табл. II: 3]; 4 – Войцеховка, курган 2, погребение 3 [по: Гамченко 1924, фото 92]; 5 – Дорогоща, курган 1, погребение 3 [по: Винокур, Гуцал, Мегей 1995, рис. 6: 4]; 6 – Широкое, курган 2, погребение 3 [по: Лесков 1961-63/46, с. 5]; 7 – Широкое, погребение 107 [по: Лесков 1961-63/46, с. 56]; 8 – Степной, курган 5, погребение 2 [по: Я. Отрошенко, 1972/366, с. 13-15, табл. VII: 3]; 9 – Магала [по: Смирнова 1968/33, табл. XXIII: 9]; 10 – Леськи-36 [по: Куштан 2003, рис. 4: 4]; 11 – Магала [по: Смирнова 1968/33, табл. XXIII: 10].

1) Булавки с неизогнутым, или очень незначительно изогнутым стержнем (Рис. 2; 3; 4: 8–9). При этом булавки различной длины могли быть использованы с разными целями и крепиться по-разному.

2) Булавки со слабым изгибом стержня – дуговидные или изогнутые под углом $170\text{--}150^\circ$ (Рис. 4: 1, 2, 5, 10, 11; 5: 7). Излом стержня бывает расположен в разных местах: в верхней трети, в нижней трети, посередине. Изгиб булавки бывает как в плоскости изгиба ушка, так и под углом к нему. Нельзя исключать, что все эти незначительные на первый взгляд особенности также отражают несколько различные способы крепления булавок.

3) Булавки с сильно изогнутым стержнем – дуговидные или изогнутые под углом $140\text{--}90^\circ$ (Рис. 5: 6, 8, 9).

Дуговидный изгиб стержня на литых булавках разных типов наблюдаем и в Центральной Европе: в предлужицкой культуре в Западной Польше (Gediga 1978: rys. 53; 54; tabl. XLVI: 7), культуре Отомань в Восточной Словакии (Балагури 2001: рис. 29: 4а, 4б); сильный изгиб стержня известен на булавках из Венгрии (Mozsolics 1967: taf. 36: 6–7; 1973, taf. 5: 6) и т.д.

4) Булавки с Г-образно изогнутой верхней частью стержня (Рис. 5: 1–3).

5) Булавки со стержнем, свёрнутым в крючок более чем в 0,5 оборота (Рис. 5: 4–5). Подобную изогнутость имеет также стержень булавок с шаровидной головкой с отверстием из Терновки (Слободзейский район ПМР) (Лысенко и

др. 2016: рис. 2: 1). Нельзя исключать, что подобный сильный изгиб стержня связан не с функциональным использованием булавок для крепления каких-то элементов одежды, а возможным вторичным их применением, например в качестве рыболовного крюка (?) (Лысенко, Лысенко Св. 2018).

Для крепления булавок с петельчатой головкой, как и для других типов булавок, имевших в своей конструкции разнообразные петельки, ушки или отверстия, дополнительно могли использовать кожаный шнурок или верёвочку (Лысенко 1999: 94, рис. 6; Лысенко и др. 2005: 153; Лысенко Св. 2018: 130). Однако необходимость дополнительного крепления создавала определённые неудобства. Ещё на завершающем этапе эпохи поздней бронзы (НаА) на территории степного Северо-Западного и Северного Причерноморья получает распространение совершенно иной тип украшений – пружинные фибулы (Ванчугов 2008). Видимо, универсальность нового типа заколок для одежды стала одной из причин постепенного вытеснения ими булавок на следующем этапе исторического развития – в раннем железном веке.

Булавки с петельчатой головкой эпохи поздней бронзы (Каталог)

АНАТОЛЬЕВКА (Николаевская область, Березанский район), поселение [сабастиновская культура] (рис. 1: 17). В 1959 г. Западно-скифская экспедиция Института археологии АН СССР в раскопе I при расчистке остатков вымостки

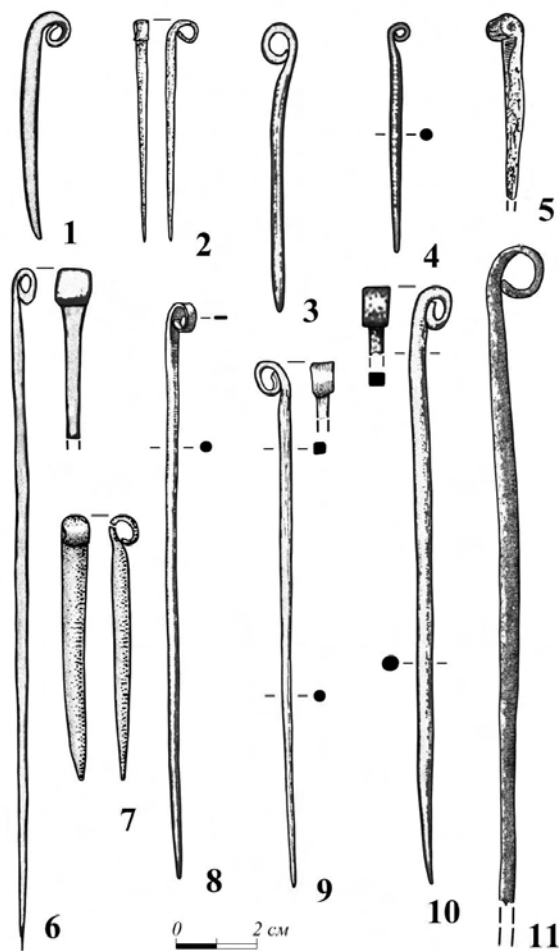


Рис. 3. Булавки с петельчатой головкой:
 1 – Козинцы [по: Сікорський, Савчук 1971, рис. 2: 8]; 2 – Обухов [сообщение М.В. Квитницкого]; 3 – Солонцы [по: Тереножкин, 1964, рис. 1: 13]; 4 – Дикий Сад, Р-13, кв.14, средний слой [по: Горбенко, Гребенников, Смирнов 2011, рис. V: 5]; 5 – Ушкалка [по: Телегін, 1961, рис. 3: 15]; 6 – Цибли, Белое Озеро-1 [по: Роздобудько 2003, рис. 2: 20]; 7 – Чернянка, погребение 5 [по: Кубышев, Черняков 1986, рис. 4: 11]; 8 – Магала [по: Смирнова 1957/22, фото 10: 4]; 9 – Анатольевка [по: Погребова, Елагина 1962, рис. 4: 8]; 10 – Вышетарасовка-4 [по: Березанская, Шарафутдинова 1985, рис. 135: 10; Шарафутдинова 1987, рис. 2: 13]; 11 – Войцеховка, курган 6, погребение 2 [по: Гамченко 1924, фото 95].

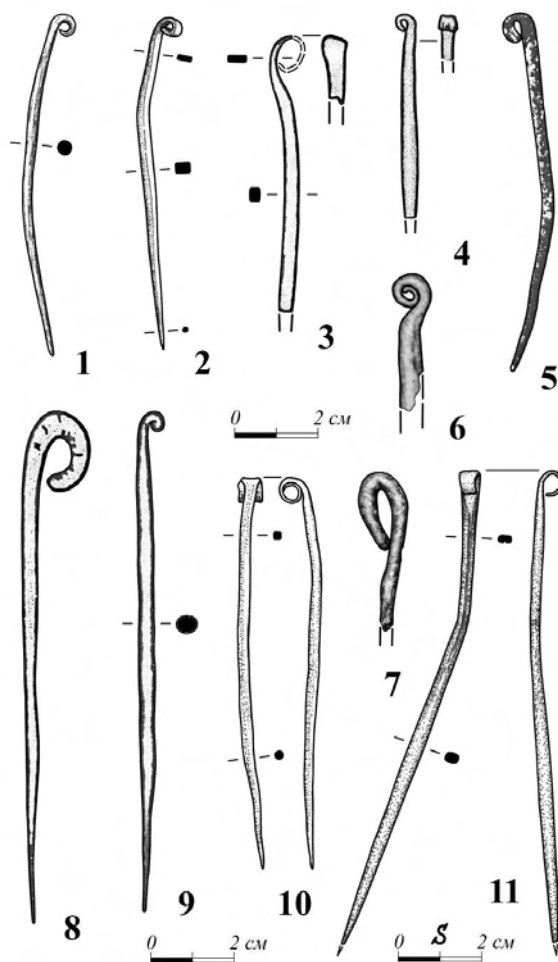


Рис. 4. Булавки с петельчатой головкой:
 1 – Великая Андрусовка [по: Бокий, 1967/81, табл. XIII: 4]; 2 – Самовица-остров [по: Куштан 2013, рис.38: 22]; 3 – Новокиевка, жилище 2 [по: Gerškovič, 1999, s. 63, taf. 44: 1]; 4 – Козинцы [по: Сікорський, Савчук 1971, рис. 2: 10]; 5 – Островец, погребение 179 [по: Балагурі 1960/34а, табл. IX: 3]; 6 – Плавни-Будуржель, северное пятно, погребение 10 [по: Гудкова и др. 1980/7, с. 47, табл. XL: 1в]; 7 – Плавни-Будуржель, северное пятно, погребение 23 [по: Гудкова и др. 1981/1, табл. XI: 4]; 8 – Пустынка [по: Березанская 1974, рис. 42: 2]; 9 – Хортица, балка Липовая [по: Козачок 1991, рис. 7: 13]; 10 – Худяки, курган 1, погребение 4 [по: Куштан 2013, рис. 82: 15]; 11 – Ходосовка-Диброва [по: Лысенко 2010, рис. 7: 2].

к северу от помещения № 1 обнаружила булавку с кольцевидной головкой и две булавки с петельчатыми головками. Одна из последних (рис. 3: 9) сделана из круглой в сечении проволоки, квадратной в верхней части и расклепанной в головке в узкую пластину (Погрєбова, Елагина 1962: 13–14, рис. 4: 8).

ВЕЛИКАЯ АНДРУСОВКА

(Кировоградская область, Светловодский район), случайная находка [ТКК, белогородовский горизонт?] (рис. 1: 15). Осенью 1967 г. в Кировоградский краеведческий музей поступили вещи, переданные школой села Великая (Большая) Андрусовка. Большинство их было вымыто прибором Кременчугского моря и найдено учениками местной школы на побережье. Среди прочего была найдена бронзовая булавка в виде гвоздевидного стержня с расплюсненной головкой и закрученной в трубочку, противоположный конец заострѐн; длина – 8,1 см (рис. 4: 1) (Бокий 1967/81: табл. XIII: 4).

ВИНОГРАДНЫЙ САД

(Николаевская область, Доманѐвский район), поселение [сабатиновская культура] (рис. 1: 16). И.Н. Шарафутдинова без каких-либо подробностей приводит изображение булавки с петельчатой головкой (Шарафутдинова 1987: 72, рис. 2: 11) (рис. 5: 9).

ВОЙЦЕХОВСКИЙ МОГИЛЬНИК (Колодяжное-2) (Житомирская область, Романовский район, с. Колодяжное) (рис. 1: 1). Памятник расположен на левом берегу р. Случь между пгт Миро-

поль, с. Колодяжное Романовского района Житомирской области и с. Колосовка (бывшая Войцеховка) Полонского района Хмельницкой области. Раскопки могильника были начаты в 1924 г. С.С. Гамченко и продолжены в 1949 г. Е.Ф. Лагодовской. Всего было раскопано 16 курганов в группе 1 и один – в группе 2 (Гамченко 1924; Лагодовська 1948; Лагодовська, Захарук 1956).

Курган 2 (1924 г.), **погребение 3** [ТКК, комаровская культура]. Сохранность костяка плохая. Скелет лежал скорчено на правом боку, головой на восток. В перегонное костей черепа-шеи найдена бронзовая булавка с петельчатой головкой, а неподалёку от неё – гривна со спиральными щитками; на фотографии в рукописи С.С. Гамченко (и в статье Е.Ф. Лагодовской) среди бронзовых украшений изображены ещё два многоспиральных браслета, не упомянутые в тексте автором раскопок. Длина булавки – 7,8 см, толщина проволоки – 2,5 мм (рис. 2: 4) (Гамченко 1924: 74, фото 92; Лагодовська 1948: 64, 70, рис. 2: 5).

Курган 6 (1924 г.), **погребение 2** [ТКК, комаровская культура]. Скелет лежал скорчено на левом боку, головой на СВВ, руки согнуты в локтях. Около черепа найдена бронзовая булавка с петельчатой головкой; к этому же скелету, видимо, относится и медная, двойной спирали, брошка, найденная выше и западнее на 2,14 м, которую оттянули корни. Длина булавки – 16,5 см, диаметр головки – 1,1 см (рис. 3: 11) (Гамченко 1924: 74, фото 95; Лагодовская, 1948: 68, 70, рис. 2: 4).

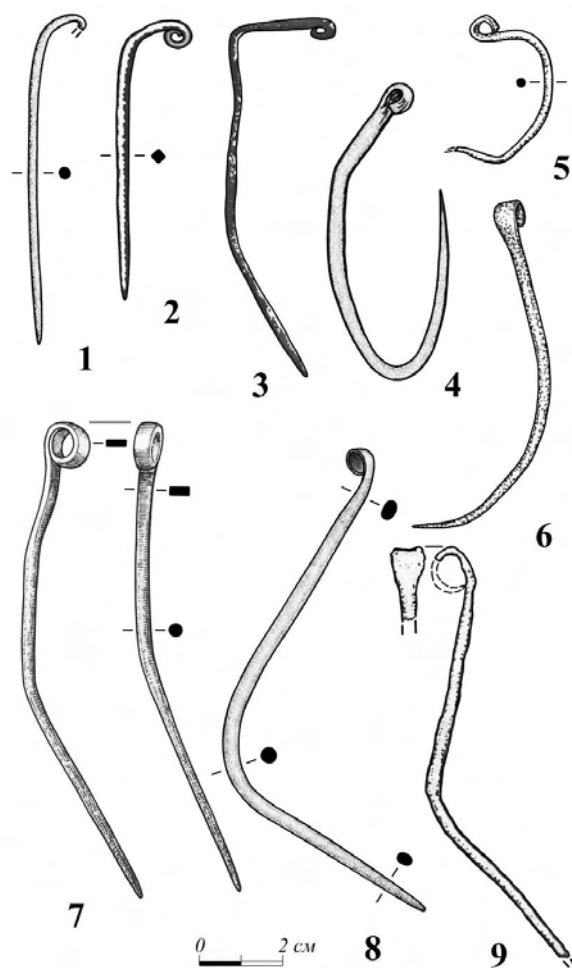


Рис. 5. Булавки с петельчатой головкой: 1 – Леськи-3б [по: Куштан 1999, рис. 12: 22]; 2 – Дикий Сад, помещение 12 [по: Горбенко, Гребенников, Смирнов 2011, рис. IV: 6]; 3 – Островец, поселение, раскоп II [по: Балагурі 1960/34а, табл. IX: 1]; 4 – Козинцы [по: Сікорський, Савчук 1971, рис. 2: 9]; 5 – Самовица-остров [по: Куштан 2013, рис. 38: 22]; 6 – Придніпровське (Мойсинці) [по: Телегин и др., 1957/1е, табл. XX: 1]; 7 – Сандраки [по: Лагодовська 1954, рис. 3]; 8 – Дикий Сад, Р-18, кв.11, нижний слой [по: Горбенко, Гребенников 2007, с. 11]; 9 – Виноградный Сад [по: Шарифутдинова 1987, рис. 2: 11].

ВЫСШЕТАРАСОВКА-4 (Верхнетарасовка) (Днепропетровская область, Никопольский район), случайная находка [сабатиновская культура?] (рис. 1: 21). Из сборов (А.В. Бодянского ?) происходит булавка с петельчатой головкой (рис. 3: 10) (Березанская, Шарафутдинова 1985: рис. 135: 10; Шарафутдинова 1987: рис. 2: 13) [прорисовка изделия в профиль взята из второго источника; разворот головки в фас и сечения стержня – из первого].

ДИКИЙ САД (Николаевская область, г. Николаев, ур. Дикий Сад), городище [белозёрская культура] (рис. 1: 27). Первые следы существования городища были зафиксированы в конце 1920-х годов Ф.Т. Каминским. В 1956 г. здесь проводит раскопки экспедиция кафедры археологии Киевского университета им. Т.Г. Шевченко. Регулярные исследования памятника начались в начале 1990-х годов под руководством Ю.С. Гребенникова и К.В. Горбенко и проводятся по настоящее время (Горбенко, Гребенников 2007: 3).

На территории городища найдены *три булавки с петельчатой головкой*:

- 1) в *помещении 12* (рис. 5: 2) (Горбенко, Гребенников, Смирнов 2011: рис. IV: 6);
- 2) на площадке вдоль рва цитадели (P-18, квадрат 11, нижний слой) (Горбенко, Гребенников, Смирнов 2011: рис. IV: 7; Горбенко, Гребенников 2007: 11, фото «фибула») (рис. 5: 8);
- 3) P-13, квадрат 14, средний слой (рис. 3: 4) (Горбенко, Гребенников, Смирнов 2011: рис. V: 5).

ДОРОГОЩА (Хмельницкая область, Изяславский район; бывшее село, затоплено водами пруда ХАЭС в 1986 г.), могильник (рис. 1: 2). В 1985 г. экспедиция Каменец-Подольского пединститута исследовала 6 курганов в зоне строительства водохранилища у с.Дорогоща.

Курган 1, погребение 3 (кремация) [ТКК, комаровская культура]. Зафиксировано в северо-западном секторе кургана (квадрат 5Д). Яма овальная в плане, 3 х 2,8 м, глубиной 0,9 м. В заполнении находились зола, уголь, песок, кости животных и кальцинированные кости человека. За пределами ямы, у ее юго-западной и юго-восточной сторон найдены по одному бронзовому, свернутому в 2,5 оборота браслету из тонкой пластины шириной до 3 мм, у северо-восточного края ямы найдены каменные орудия и бронзовая булавка с петлевидной головкой (рис. 2: 5) (Винокур, Гуцал, Мегей 1985/40: 8, рис. 20: 1–2; 1998: 434, рис. 6: 4).

КОЗИНЦЫ, ур. Загай (Киевская область, Переяслав-Хмельницкий район; затоплено), случайные находки [ТКК, поздняя сосницкая культура] (рис. 1: 10). В разное время в ур.Загай было найдено много изделий из бронзы эпохи поздней бронзы – раннего железного века. Среди них имеются три булавки с петельчатыми головками (рис. 3: 1; 4: 4; 5: 4) (Сікорський, Савчук 1971: рис.2: 8-10; Лисенко 1999: 121, рис. 3: 9–10), отнесенные С.С. Березанской к лебедовской культуре (Березанская 1976: рис. 2: 25–27).

ЛЕСЬКИ-36 (Черкасская область, Черкасский район), поселение [ТКК, белогрудовский горизонт?] (рис. 1: 12). Памятник расположен на низком песчаном мысу левого берега Днепра. Открыт в 1981 г. экспедицией «Славутич». Впоследствии был

повторно открыт М.П. Сиволапом и назван «Кучугуры-9». В 1990-е годы неоднократно обследовался А.В. Деткиным и Д.П. Куштаном. На памятнике собрано значительное количество обломков керамики белогрудовского, белозерского и бондарихинского типов. Найдено большое количество изделий из бронзы, в том числе две булавки с петельчатой головкой (у одной конец петли отломан) (рис. 2: 10; 5: 1) (Куштан 1999: рис. 12: 22; 2003: 155, рис. 4: 4; 2013: рис. 37: 30).

МАГАЛА (Черновицкая область, Новоселицкий район), поселение (рис. 1: 6). Памятник был открыт в 1953 г. сотрудником Черновицкого музея Б.А. Тимошуком. В 1955–1957, 1959, 1962, 1968 гг. на поселении были проведены раскопки Западно-Украинской экспедицией Государственного Эрмитажа (Г.И. Смирнова). Первоначально на памятнике было выделено три горизонта – нижний, средний и верхний (Смирнова 1969). Однако после того, как в 1968 г. здесь был выявлен ещё один горизонт, самый древний, относящийся к комаровской культуре, Г.И. Смирновой были введены новые понятия – Магала I, II, III, IV, где Магала I соответствует комаровской стоянке, Магала II – поселению культуры Ноа, Магала III и IV – раннему и развитому этапам развития культуры Гава-Голиграды (Смирнова 1976: 120).

В слое горизонта **Магала I** (ТКК, комаровская культура) в 1968 г. была найдена одна *булавка с петлевидной головкой* (рис. 2: 11) (Смирнова 1968/33: 13, табл. XXIII: 10; Смирнова, 1976: 120, рис. 2: 5) [изображение приводится по прорисовке в отчёте].

Из зольника 3 горизонта **Магала II** (культура Ноа) происходят по крайней мере две *булавки с петельчатой головкой*, изображения которых приведены на иллюстрациях в отчётах о раскопках. Одна из них была обнаружена в 1957 г. (рис. 3: 8) (Смирнова 1957/22: фото 10: 4), другая – в 1968 г. (Смирнова 1968/33: 13, табл. XXIII: 1: 9; Балагури 1985: рис. 131: 16) (рис. 2: 9). Точное количество найденных на памятнике булавок этого типа нам установить не удалось, однако в отчётах присутствуют следующие описания: «множество булавок с расплюснутым концом, свёрнутым в трубочку» (Смирнова 1957/22: 4), «много <...> бронзовых булавок со свёрнутой в петлю головкой» (Смирнова 1968/33: 13).

НОВОКИЕВКА (Херсонская область, Каланчакский район), поселение [саба-тиновская культура] (рис. 1: 19). Раскопки на памятнике были проведены в 1981 г. Новокиевским отрядом Краснознаменной новостроечной экспедиции (Евдокимов, Поруцкий, Гершкович 1981/21; Гершкович, Клочко, Евдокимов 1987).

Жилище 2. В скоплении у очага № 2 была найдена бронзовая *булавка с петлевидной головкой* (рис. 4: 3). Стержень булавки подпрямоугольный в сечении; конец отломан. Головка (фрагментированная) была расклёпана и свёрнута в трубочку (Евдокимов, Поруцкий, Гершкович 1981/21: 134, табл. 158: 9; Gerškovič 1999: 63, taf. 44: 1).

ОБУХОВ (Киевская область, Обуховский район), поселение [ТКК, белогрудовский горизонт?] (рис. 1: 9). Во время охранных исследований в шурфе вместе с фрагментами керамики белогрудовского типа была найдена *булавка с расклёпанной петлевидной головкой* (сообщение М.В.Квитницкого) (рис. 3: 2).

ОСТРОВЕЦ (Ивано-Франковская область, Городенковский район), грунтовый могильник [культура Ноа] (рис. 1: 7). В 1958–1960 гг. Э.А. Балагури исследовал 183 погребения.

Погребение 2. В овальной яме на левом боку лежал скорченный костяк, головой на северо-запад. Руки подогнуты в локтях, ладонями кверху; ноги сильно согнуты в коленях. Череп сильно потрескавшийся, кости рук (кистей?) и стоп не сохранились. Сохранность костяка плохая. У левого плеча находилась вбитая в землю *бронзовая булавка* со сломанным концом, изготовленная из круглой проволоки, расклепанной и согнутой в трубочку головкой. Длина обломка – 5,4 см, максимальная ширина головки – 1 см (Балагурі 1958/32: 4).

Погребение 23. На глубине 0,7 м от СП на правом боку лежал костяк, головой на северо-запад. Руки согнуты в локтях, ладонями перед лицом. Ноги сильно подогнуты в коленях. Кости ладоней и стоп не сохранились. На шее костяка лежала *бронзовая булавка* с головкой, завитой в трубку, заходящая острым концом под подбородок. Длина булавки – 10 см, толщина – 3 мм, ширина головки – 3 мм (Балагурі 1958/32: 16–17).

Погребение 120. На глубине 0,35 м от СП найдено погребение, скорченное на правом боку, головой на запад, лицом на юг. Руки согнуты в локтях, ладонями перед лицом. Ноги подогнуты коленями вверх; стопы не сохранились. Возле пальцев правой руки лежала *бронзовая булавка* с закрученной в трубочку головкой (рис. 2: 2). Длина булавки – 8,5 см, диаметр трубки – 5 мм (Балагурі 1959/27: 34–35, табл. II: 5; Черных 1976: 126, 274–275, ан. 2027; табл. XL: 5).

Погребение 133. Найдены останки скорченного на правом боку костяка (женщина?), ориентированного головой на северо-запад. Скелет был без головы. Руки и кости ребер лежали не в анатомическом порядке. Ноги скорчены в коленях и подняты вверх до уровня таза, стопами направлены вниз. Возле пальцев левой руки найден перстень, сделанный из бронзовой пластинки. На груди скелета лежала *бронзовая иголка* со следами отломанной головки. Немного ниже этой головки находилась *бронзовая булавка* со свёрнутой в трубочку головкой (рис. 2: 3). Длина – 9,8 см, диаметр трубки – 4 мм (Балагурі 1959/27: табл. II: 3; Черных 1976: 126, 274–275, ан. 2031; табл. XL: 8).

Погребение 179. Скорченное на правом боку погребение женщины (возраст до 25 лет), ориентированное головой на север. Руки согнуты в локтях и подняты ладонями вверх перед лицом. Ноги подогнуты коленями вверх, стопами направлены вниз. В конце локтевой кости правой руки находилась *бронзовая булавка*, направленная перпендикулярно лбу, головкой к черепу. *Булавка* изготовлена из круглой проволоки, головка расклёпана и свита в трубочку, длина – 8,5 см (рис. 4: 5) (Балагурі 1960/34а: 13, табл. IX: 3; Черных 1976: 126, 274–275, ан. 2029; табл. XL: 9).

Ещё несколько булавок с петельчатой головкой происходят из культурного слоя могильника:

- 1) квадрат **Г/17** (Черных 1976: 126, 274–275, ан. 2025; табл. XL: 15);
- 2) квадрат **Ж/7** (Черных 1976: 126, 274–275, ан. 2181);
- 3) квадрат **О/40** (Черных 1976: 126, 274–275, ан. 2024; табл. XL: 13);
- 4) квадрат **С/23** (Черных 1976: 126, 274–275, ан. 2030; табл. XL: 6);
- 5) квадрат **Ф/50** на гл. 0,5 м от СП найдена *бронзовая булавка* с завернутой в трубочку головкой (рис. 2: 1). Длина – 8,5 см, диаметр – 3,6 мм (Балагурі, 1959/27, с. 62, 69, табл. II: 6; Крушельницкая 1990, рис. 31: 6; Черных 1976, с. 126, 274–275, ан. 2026; табл. XL: 11);
- 6) раскоп II (Черных 1976: 126, 274–275, ан. 2028; табл. XL: 14).

ОСТРОВЕЦ, ур. Олеччина (Ивано-Франковская область, Городенковский район), поселение [культура Ноа] (рис. 1: 7). В 1960 г. Днестрянская археологическая экспедиция Института общественных наук АН УССР проводила раскопки зольника позднебронзового времени в ур. Олеччина (Балагурі 1960/34а).

Раскоп II. Кроме керамики на раскопе были обнаружены: обломок бронзового браслета открытого типа с зауженными концами, бронзовые булавка с петельчатым (боковым) ушком, булавка с расклёпанной головкой, бронзовая *булавка с завёрнутой в трубку головкой* (рис. 5: 3) (Балагурі 1960/34а, т. 2: 13, табл. IX: 1).

ПЛАВНИ, Будуржель (Одесская обл, Ренийский район, с.Плавни, оз.Будуржель), могильник [белозёрская культура] (рис. 1: 23). В 1979–1982 годах Измаильской новострочной экспедицией ИА АН УССР между озёрами Ялпуг и Кагул у сёл Плавни, Новосельское и Нагорное было раскопано 27 курганов, содержащих погребения разных эпох (Андрух, Добролюбский, Тощев 1985). В южной части курганного могильника был исследован грунтовый могильник белозёрской культуры (в полевой документации – «курганы 14, 19, 22») (Гудкова и др. 1980/7; 1981/1; Андрух, Добролюбский, Тощев 1985: 71–83). Булавки с петельчатой головкой были обнаружены в погребениях «северного пятна» могильника (в полевой документации – «курган 22»).

Северное пятно, погребение 10 (Андрух, Добролюбский, Тощев 1985: 79–80, рис. 32: 11). Прямоугольная в плане яма размерами 1,6 x 0,9 м имела глубину 1,2 м. В суглинистом заполнении периодически и повсеместно встречались кусочки древесного угля. Костяк лежал на «животе» с поворотом вправо, головой на юго-восток. Правая рука согнута в локте и кистью поднесена к лицевой части. Перед лицевой частью находился сосуд рюмковидной формы. Среди костей грудной клетки найдены пронизи, 57 округлых плоских бусин бирюзового цвета, обломок *булавки с петельчатой головкой* (рис. 4: 6) (Гудкова и др. 1980/7: 47, табл. XL: 1в). Изделие сильно корродировано; прорисовка выполнена по фотографии из отчёта. Ранее были опубликованы схематические изображения булавки, искажающие её пропорции (Андрух, Добролюбский, Тощев 1985: 79–80 рис. 36: 2; Ванчугов 1990: рис. 37: 16)].

Северное пятно, погребение 13. Костяк лежал скорченно на левом боку, головой на ЮЮЗ. Кисти рук – у лица. В придонной части ямы обнаружена бронзовая пронизка. Среди костей грудной клетки найдены 14 круглых плоских бусин из бирюзового стекла (часть в обломках), подвеска из зуба животного, *заколка из бронзы с загнутым ушком* длиной 6,2 см (видимо, булавка с петельчатой головкой). В заполнении черепа обнаружено бронзовое кольцо с несомкнутыми концами (Гудкова и др. 1980/7: табл. XLI: 2в).

Северное пятно, погребение 23 (Андрух, Добролюбский, Тощев 1985: 83, рис. 34: 4). Яма в плане прямоугольной формы размерами 1,7 x 1,4 имела глубину 2 м. Засыпка состояла из смеси чернозема и суглинка. Костяк лежал на спине (?) (обе половинки таза повернуты плашмя) головой на юг. Ноги уложены влево. Руки согнуты в локтях и соединяются кистями. Кости погребенного покрыты мелом. Слева от черепа стоял кубок с высокой горловиной. Среди шейных позвонков найдена 31 бусина из стекла и обломок *посоховидной булавки* (рис. 4: 7) (Гудкова и др. 1981/1: табл. XI: 4; Андрух, Добролюбский, Тощев 1985: рис. 36: 4; Ванчугов 1990: рис. 37: 17).

ПРИДНЕПРОВСКОЕ, ур. Рудьки (Черкасская область, Чернобаевский район, б. Мойсинцы), развеемый могильник с кремациями [ТКК, поздняя соснищкая культура] (рис. 1: 14). Расположен к востоку от села в 200 м от коренного берега Днепра, на развеемной дюне площадью 800 х 600 м. Во многих местах встречаются кальцинированные кости, зольные пятна, керамика заключительного этапа периода поздней бронзы. Вблизи некоторых скоплений найдены бронзовые изделия, в том числе *булавка с петельчатой головкой* (рис. 5: 6) (Телегин, Махно, Шарафутдинова 1957/1-е: 34–36, рис. XX: 1).

ПУСТЫНКА (Черниговская область, Черниговский район), поселение [ТКК, соснищкая культура] (рис. 1: 3). Поселение было открыто в 1963 г. В.И. Митрофановой (во время работ Киевской новоостроечной экспедиции) благодаря военной траншеи, перерезавшей одно из жилищ. Раскопки, начатые в тот же год, велись на протяжении пяти сезонов (Березанская 1974: 9–12).

В культурном слое за пределами жилища 3 обнаружена *булавка*, изготовленная из круглой в сечении проволоки, толщиной 0,7 см, конец заострён, головка имеет вид петельки диаметром 1,2 см. Проволока на головке слегка расплющена. Общая длина булавки – 11,2 см (рис. 4: 8) (Березанская 1974: рис. 42: 2).

САМОВИЦА, Остров-1 (Черкасская область, Чернобаевский район; затоплено), поселение [ТКК, белогрудовский горизонт?] (рис. 1: 13). На размывах Кременчугского водохранилища найдены: калачиковидная подвеска, проволочное кольцо с заходящими концами, *две булавки с петельчатой головкой* (рис. 5: 5) (Куштан 1999; Куштан 2013: рис. 38: 22).

САНДРАКИ ур. Пагурок (Винницкая область, Хмельницкий район; ныне – с. Широкая Гребля), поселение [ТКК, белогрудовский горизонт] (рис. 1: 8). В 1949–1950 гг. Верхнебужская археологическая экспедиция проводила раскопки многослойного поселения в с. Сандраки. На поселении зафиксированы позднетрипольский, позднебронзовый (белогрудовский) и позднесредневековый слои. Материалы ранней бронзы, скифского времени и другие были эпизодичны. В 1948 г. при осмотре Пагурка трипольской экспедицией Т.С. Пассек была найдена *булавка с петельчатой головкой*. Длина – около 11,5 см. Стержень круглый в сечении, изогнутый, в верхней части раскован (рис. 5: 7) (Лагодовская 1954: 139, рис. 3; Черных 1976: 126, 280, ан. 2474, табл. XL: 7).

СОЛОНЦЫ (Херсонская область, Цюрупинский район), условный клад [саба-тиновская культура] (рис. 1: 18). В 1962 г. в с. Солонцы местными рабочими на песчаном бугре случайно были открыты металлические изделия. Вызванный сотрудник Херсонского музея установил, что находки происходят скорее всего из одного места и предположительно связаны с древним погребением или погребениями. А.И. Тереножкин характеризовал находку как инвентарь двойного погребения (Тереножкин 1964). Е.Н. Черных рассматривает этот материал в качестве условного комплекса (клада) (Черных 1976: 38).

Полная коллекция Солонцового условного комплекса содержит 19 предметов, в т.ч. булавку с кольцевидной головкой, соединённую кольцами с двумя секировидными подвесками, небольшую бляху-пуговицу, *булавку с петельчатой головкой* (рис. 3:

3). Головка булавки свёрнута в колечко и, видимо, не расплющена. Длина булавки – 7 см (Тереножкин 1964: 204, рис. 1: 13; Черных 1976: 126, 264, ан. 7300; табл. XL: 10).

СТЕПНОЙ (Запорожская область, Каменко-Днепровский район, совхоз), курганный могильник (рис. 1: 26). В 1972 г. на землях совхоза «Степной» производились раскопки трёх курганных групп. Исследовано 19 курганов (Отрощенко 1972/366).

Курганная группа 1, курган 5, погребение 2 [белозёрская культура]. Умерший лежал в скорченном положении на правом боку, головой на ЮЮЗ. Правая кисть перед лицом. Левая – под тупым углом выброшена вперёд. Пятки подведены к тазу. На левую руку был надет бронзовый браслет, а под ним лежала *бронзовая булавка*. Здесь же найдена стеклянная глазчатая бусина. Ещё две бусины (цилиндрические костяные) найдены возле черепа. Булавка с петельчатой головкой; толстый конец стержня расклёпан и свёрнут в трубочку, образуя головку булавки (рис. 2: 8). Длина – 11 см, диаметр головки – 0,6 см, диаметр стержня – 0,35 см (Отрощенко 1972/366: 13–15, табл. VII: 3).

УШКАЛКА (Херсонская область, Верхне-Рогачинский район), поселение [сабатиновская культура] (рис. 1: 20). Памятник исследован в 1953–1954 гг. Д.Я. Телегиным; в 1955 г. раскопки были продолжены А.А. Ильинской. Зафиксировано два слоя: нижний (сабатиновский) и верхний (белозёрский), разделённые слоем намытой глины. Нижний слой представляет собой большой зольник толщиной до 0,6 м и площадью около 0,5 га. Среди находок в золистом слое сабатиновского времени была обнаружена *булавка с петельчатой головкой* (рис. 3: 5) (Телегин 1961: 4, 9, рис. 3: 15).

ХОДОСОВКА, ур. Диброва (Киевская область, Киево-Святошинский район), поселение [ТКК, сосницкая культура] (рис. 1: 4). Памятник в южной части ур. Диброва между селами Ходосовка и Лесники Киево-Святошинского района Киевской области был открыт в 1950 г. В.Н. Даниленко в ходе работ экспедиции «Большой Киев». Эпизодические раскопки тут проводились в 1955, 1960, 1966, 1969 гг. В 1988–1989 гг. раскопки в южной части ур. Диброва проводит отряд Среднеднепровской славянской экспедиции Института археологии АН УССР под руководством Н.С. Абашиной. В 2003–2007 гг. раскопки в урочище были возобновлены Северной экспедицией ИА НАНУ (Абашина, Лысенко 2010: 243; Лысенко 2010а: рис. 7: 2).

Яма 19 (1988 г.) расположена в западной части раскопа А (1988 г.), в квадратах 3-И/14–15. Подокруглая в плане, стенки отвесные. Размеры верхнего контура – 1,5 x 1,35 м; опущена с уровня 0,4 м, глубина – 0,3 м. На дне ямы найдена *бронзовая булавка с петельчатой головкой* (Абашина 1988/12: рис. 20: 7; Абашина, Лысенко 2010: рис. 10: 5; Лысенко 2010а: рис. 7: 5). Стержень изогнут в верхней части под углом 162°; кончик острия обломан. Длина сохранившейся части в изогнутом состоянии – 118 мм. Сечение стержня подпрямоугольное со скруглёнными углами, до 3,5 x 3 мм. Верхняя часть стержня расклёпана и свёрнута в трубочку. Диаметр головки – 6 мм; ширина головки – до 5 мм; толщина пластины – 1 мм (рис. 4: 11).

ХОРТИЦА, балка Липовая, западный склон (г. Запорожье, о. Хортица), поселение [сабатиновская культура] (рис. 1: 22). В 1987–1988 гг. археологической экспедицией «Государственного историко-культурного заповедника на о. Хортица» на

памятнике были проведены охранные раскопки (Н.Л. Козачок) (Козачок, 1991, с. 87, 89). Изделия из бронзы представлены *булавкой* со спиралевидной (петельчатой) головкой (рис. 4: 9) и долотом с черешком, обнаруженными в нижнем слое поселения (Козачок 1991: 89, рис. 7: 13).

ХУДЯКИ (Черкасская область, Черкасский район), курган (рис. 1: 5). В 1994 г. М.П. Сиволап исследовал в кургане, возведенном над погребением ямной культуры, несколько погребений эпохи поздней бронзы.

Курган 1, погребение 4 [ТКК, комаровская культура?]. Погребение совершено в яме, над которой прослежен прокол кострища. Скелет лежал скорченно на левом боку. Рядом со скелетом стояла миниатюрная глубокая коническая мисочка, имевшая плохой обжиг и тесто без видимых примесей. На груди обнаружена (судя по чертежу, она лежит на запястье левой руки, головкой к шее) бронзовая *булавка* с расклепанной петельчатой головкой, закрученной в ушко, и 2 пластинчатых пронизки. Длина булавки – 7,7 см, диаметр ушка – 0,6 см, диаметр сечения – 0,3 см (рис. 4: 10) (Куштан 1999; Куштан 2013: рис. 82: 15).

ЦЫБЛИ, Белое Озеро-1 (Киевская область, Переяслав-Хмельницкий район), поселение [ТКК, белогрудовский горизонт?] (рис. 1: 11). На размывах Каневского водохранилища была найдена «медная *булавка* с расклепанной, загнутой в петлю головкой» (рис. 3: 6) (Роздобудько 2003: 36, рис. 2: 20).

ЧЕРНЯНКА (Херсонская область, Каховский район), грунтовый могильник [белозёрская культура] (рис. 1: 25). В 1979 г. Херсонская новостроечная экспедиция ИА АН УССР при исследовании курганного могильника эпохи бронзы и скифского времени у с. Чернянка открыла грунтовый могильник белозёрского времени (Кубышев, Черняков 1986: 139). Обнаружено 24 погребения.

Погребение 5. (Кубышев, Черняков 1986: 152, рис. 2: 5). Костяк сильно разрушен (землероями?). Череп и руки отсутствуют. По сохранившимся *in situ* тазу и костям ног положение реконструируется как скорченное на левом боку, головой на юг. У южной стенки ямы (в районе несохранившейся головы скелета) найдена бронзовая *булавка* в виде заострённого с одного конца острия, другой конец которого расплюснен и загнут в петельку. Длина – 6,2 см, сечение – 0,4 см (рис. 3: 7) (Кубышев и др. 1979/32: 109, табл. 57: 5; Кубышев, Черняков 1986: рис. 4: 11). На наш взгляд, стержень на прорисовке булавки в публикации неправдоподобно утолщён.

ШИРОКОЕ (Херсонская область, Скадовский район), грунтовый могильник [белозёрская культура] (рис. 1: 24). В 1961 г., в связи со строительством Краснознаменной оросительной системы, начались исследования нескольких курганных групп. На северном берегу магистрального канала были зафиксированы два маленьких курганчика, едва возвышающиеся на местности (курган № 1 и № 2). В ходе раскопок выяснилось, что курганы были насыпаны в скифское время поверх грунтового могильника более раннего периода. Всего на Широчанском некрополе открыто в 1961–1965 гг. 128 погребений, 8 из которых были перекрыты насыпями курганов № 1 и № 2 (Лесков 1961-63/46: 64).

Курган 2, погребение 3. Погребённый лежал скорченно на левом боку, головой на ЮЮВ. Руки согнуты в локтях, кисти перед лицом. Ноги, согнутые в коленях под-

тянуты к локтевым костям. Возле стенки ямы лежала бронзовая цилиндрическая бусина. На ушных костях лежали бронзовые серьги-кольца. Возле шейных позвонков найдена бронзовая *булавка* со свёрнутой головкой (рис. 2: 6). Возле пяточной кости оказалась сердоликовая бусина (Лесков 1961-63/46: 5; Черных 1976: 126, 278–279, ан. 7813; табл. XL: 12).

Погребение 107. Погребённый лежал скорченно на левом боку, головой на ЮЮВ. Руки направлены к лицу. В насыпи ямы найдено бронзовое кольцо, второе такое же кольцо лежало на левом виске. В области шеи обнаружена бронзовая *булавка* с круглым в сечении стержнем, расплющенной свёрнутой головкой и заострённым краем (рис. 2: 7). Длина булавки – 8,2 см (Лесков, 1961-63/46: 56; Черных 1976: 126, 278–279, ан. 4538; табл. XL: 3–4).

Литература

- Абашина Н.С. 1988. Отчет о раскопках поселения в ур. Диброва у с. Ходосовка в 1988 г. // Научный архив Института археологии НАН Украины. № 1988/12-в.
- Абашина Н.С., Лысенко С.Д. 2010. Поселение тштинецкой культуры Ходосовка-Диброва на Киевщине (по результатам исследований 1988–1989 гг.) // *Матэрыялы па археалогіі Беларусі*. Вып. 18. Даследаванні каменнага і бронзавага вякоў. Минск.
- Андрух С.И., Добролюбовский А.О., Тощев Г.Н. 1985. Курганы у села Плавни в Низовьях Дуная. Одесса.
- Балагурі Е.А. 1958. Звіт про розкопки могильника пізньобронзового часу біля с. Островець Станіславської області у 1958 р. // Научный архив Института археологии НАН Украины. № 1958/32.
- Балагурі Е.А. 1959. Звіт про розкопки могильника пізньобронзового часу біля с. Островець Станіславської області у 1959 р. // Научный архив Института археологии НАН Украины. № 1959/27.
- Балагурі Е.А. 1960. Звіти про розкопки на поселенні та могильнику в с. Островець Гвоздецького району Станіславської області // Научный архив Института археологии НАН Украины. № 1960/34а.
- Балагури Э.А. 1985. Культура Ноа // *Археология Украинской ССР*. Том 1. Киев.
- Балагури Э.А. 2001. Население Верхнего Потисья в эпоху бронзы. Ужгород.
- Бандрівський М. 2002. Могильник в Петрикові біля Тернополя в контексті поховального обряду висоцької культури. Львів.
- Березанская С.С. 1972. Средний период бронзового века в Северной Украине. Киев.
- Березанская С.С. 1974. Пустынка – поселение эпохи бронзы на Днестре. Киев.
- Березанская С.С. 1976. Лебедовская культура эпохи бронзы в лесостепной Украине // *Энеолит и бронзовый век Украины*. Киев.
- Березанская С.С., Шарафутдинова И.Н. 1985. Сабатиновская культура // *Археология Украинской ССР*. Том 1. Киев.
- Бокий Н.М. 1967. Отчет об археологических исследованиях в Кировоградской области, проведенных Кировоградским краеведческим музеем в 1967 г. // Научный архив Института археологии НАН Украины. № 1967/81.
- Ванчугов В.П. 1990. Белозерские памятники в Северо-Западном Причерноморье. Проблемы формирования белозерской культуры. Киев.
- Ванчугов В.П. 2008. Древнейшие фибулы Северного Причерноморья // *Pontika 2006: Recent Research in Northern Black Sea Coast Greek Colonies*. Krakow.
- Ванчугов В.П., Субботин Л.В. 1989. Васильевский курганный могильник белозёрской культуры на левобережье Нижнего Подунавья // *Археологические памятники степного Поднепровья и Подунавья*. Киев.

- Винокур И.С., Гуцал А.Ф., Мегей В.Ф. 1985. Отчет о раскопках группы курганов у с. Дорогоща (на территории будущего водохранилища-охладителя Хмельницкой атомной электростанции) // Научный архив Института археологии НАН Украины. № 1985/40.
- Винокур Й., Гуцал А., Мегей В. 1998. Дослідження курганів доби бронзи в селі Дорогоща на Волині // Записки наукового товариства імені Шевченка. Том ССХХХV. Львів.
- Гамченко С.С. 1924. Раскопки 1924 г. на Волини Сергея Гамченка // Научный архив Института археологии НАН Украины. Фонд Гамченко, № 46–48.
- Гершкович Я.П., Клочко В.И., Евдокимов Г.Л. 1987. Новокиевская литейная мастерская и проблемы хронологии сабатиновских памятников Нижнего Поднепровья // Советская археология. № 2.
- Горбенко К.В., Гребенников Ю.С. 2007. «Дикий Сад», археологический памятник XIII–IX вв. до н.э. – ровесник Трои! Николаев.
- Горбенко К.В., Гребенников Ю.С., Смирнов А.И. 2011. Степная Троя Николаевщины. Издание второе, дополненное. Николаев.
- Гудкова и др. 1980. Гудкова А.В., Добролюбский А.О., Тощев Г.Н., Фокеев М.М. Отчёт о работе Измаильской новостроечной экспедиции Института археологии АН УССР в 1980 г. // Научный архив Института археологии НАН Украины. № 1980/7.
- Гудкова и др. 1981/1. Гудкова А.В., Добролюбский А.О., Тощев Г.Н., Фокеев М.М. Отчёт о работе Измаильской новостроечной экспедиции Института археологии АН УССР в 1981 г. // Научный архив Института археологии НАН Украины. № 1981/1.
- Гудкова и др. 1991. Гудкова А.В. Охотников С.Б., Субботин Л.В., Черняков И.Т. Археологические памятники Одесской области. Одесса.
- Дергачев В.А. 1986. Молдавия и соседние территории в эпоху бронзы (Анализ и характеристика культурных групп). Кишинев.
- Евдокимов Г.Л., Поруцкий А.Г., Гершкович Я.П. 1981. Отчёт о раскопках курганов и поселения Краснознаменской новостроечной экспедицией в Херсонской обл. в 1981 г. // Научный архив Института археологии НАН Украины. № 1981/21.
- Льчишин В.В. 2015. Дослідження могильника та поселення висоцької культури на Львівщині // Археологічні відкриття в Україні 2014. Київ.
- Льчишин В.В. 2016. Комарівський горизонт багатшарового курганного могильника Кордишів VIII на Шумщині. Матеріали і дослідження с археології Прикарпаття і Волині, 20, с. 259–272.
- Льчишин В., Гошко Т. 2008. Могильник висоцької культури біля с. Мильне на Тернопільщині // Археологічні дослідження Львівського університету. Вип. 11. Львів.
- Канивец В.И. 1952. Отчет о разведочных раскопках у с. Погребы Броварского района Киевской области в 1952 г. // Научный архив Института археологии НАН Украины. № 952/15а.
- Козачок Н.Л. 1991. Памятники эпохи бронзы на о.Хортица // Древности Степного Причерноморья и Крыма. Вып. II. Запорожье.
- Козенкова В.И. 1989. Кобанская культура Кавказа // Археология СССР. Степи европейской части СССР в скифо-сарматское время. Москва.
- Крушельницька Л.І. 1970. Звіт про роботу західнобузьської археологічної експедиції у 1970 році // Научный архив Института археологии НАН Украины. № 1970/78.
- Крушельницька Л.І. 1985. Взаємозв'язки населення Прикарпаття і Волині з племенами Східної і Центральної Європи (рубіж епох бронзи і заліза). Київ
- Крушельницкая Л.И. 1990. Культура Ноа // Археология Прикарпаття, Волини и Закарпаття (энеолит, бронза и раннее железо). Киев.
- Кубышев А.И. и др. 1979. Кубышев А.И., Дорофеев В.В., Гошко Т.Ю., Марченко И.Л., Сердюков В.В. Отчёт о раскопках Херсонской археологической экспедиции в зоне строительства орошаемых участков Каховской оросительной системы в Херсонской области в 1979 г. // Научный архив Института археологии НАН Украины. № 1979/32.

- Кубышев А.И., Черняков И.Т. 1986. Грунтовой могильник белозёрской культуры у села Чернянка (Херсонская обл.) // Советская археология. № 3.
- Куштан Д.П. 1999. Черкаське Подніпров'я в епоху пізньої бронзи. Дипломна робота студента VI курсу історичного факультету Київського університету ім. Т.Г. Шевченка // Кафедра археології та музеєзнавства Київського університету ім. Т. Шевченка.
- Куштан Д.П. 2003. Нові знахідки бронзових виробів із Середнього Подніпров'я // Археологічні відкриття в Україні 2001–2002 рр. Київ.
- Куштан Д.П. 2013. Південь Лісостепоного Подніпров'я за доби пізньої бронзи. – Археологічний альманах, № 29. Донецьк.
- Лагодовська О.Ф. 1948. Войцехівський могильник бронзової доби на Волині. Археологія. Том II. Київ.
- Лагодовская О.Ф. 1954. Поселення пізньої бронзи в с. Сандраки // Археологія. Том IX. Київ.
- Лагодовська О.Ф., Захарук Ю.М. 1956. Нові дослідження Войцехівського могильника. Археологічні пам'ятки УРСР. Том VI. Київ.
- Лесков А.М. 1963. Отчёт о раскопках грунтового могильника эпохи поздней бронзы у с. Широкоє Херсонской области в 1961–63 гг. // Научный архив Института археологии НАН Украины. № 1961-63/46.
- Лысенко С.Д. 1999. До реконструкції жіночого вбрання стародавнього населення краю доби бронзи (за матеріалами розкопок могильника Малополовецьке-3) // Фастівський державний краєзнавчий музей. Прес-музей. № 8–9. Фастів.
- Лысенко С.Д. 1999а. Комплекс знахідок доби бронзи біля села Козинці на Київщині // Археометрія та охорона історико-культурної спадщини. Вип.3. Київ.
- Лысенко С.Д. 2010. Новые памятники милоградской культуры на Киевщине // Археологічні пам'ятки Фастівщини: Матеріали та дослідження. До 75-річчя від дня народження Надії Михайлівни Кравченко. Прес-музей, № 26–27 (за 2007 р.). Фастів.
- Лысенко С.Д. 2010а. Матеріали тшинецкого культурного круга с поселения Ходосовка-Диброва (из исследований 1988–1989 гг.) // Археологія і давня історія України. – Вип. 3. Колекції наукових фондів Інституту археології НАН України. Матеріали та дослідження. Київ.
- Лысенко С.Д. 2017. Юго-восточные и южные контакты культур тшинецкого культурного круга // Человек в истории и культуре. Мемориальный сборник научных работ в память лауреата государственной премии Украины, академика РАЕН, профессора, доктора исторических наук Владимира Никифоровича Станко. Вып. 3. Одесса.
- Лысенко С.Д. 2017а. Тшинецкий культурный круг – связующее звено между Балтийским и Черноморским регионами в эпоху поздней бронзы (2 тыс. до н.э.) // Матеріали по археології і історії античного і середньовекового Крима. Вип. IX. Москва, Тюмень, Нижневартовск.
- Лысенко С.Д., Лысенко С.С. 2018. Случайные находки материалов эпохи поздней бронзы на Левобережье Нижнего Днестра // Емінак. Матеріали Міжнародної наукової конференції «Археологія Східної Європи в первісну добу». Миколаїв.
- Лысенко С.Д. и др. 2005. Лысенко С.Д., Лысенко С.С., Диденко С.В., Якубенко Е.А. Бронзовые украшения эпохи поздней бронзы – начала раннего железного века из фондов Национального музея истории Украины // Проблеми археології Середнього Подніпров'я: до 15-річчя заснування Фастівського державного краєзнавчого музею. Київ – Фастів.
- Лысенко С.Д. и др. 2016. Лысенко С.Д., Разумов С.Н., Лысенко С.С., Синика В.С. Новые находки металлических изделий эпохи бронзы у с. Терновка Слободзейского района // Interactions, changes and Meanings. Essays in honour of Igor Manzura on the occasion of his 60th birthday. Kishinev.
- Лысенко С.С. 2004. Булавки с кольцевидной головкой с территории Украины. Матеріали та дослідження з археології Східної України. Вип. 2. Луганськ.

- Лысенко С.С. 2012. Реконструкция погребального убранства бронзового века // Археологічні дослідження на Київщині. Матеріали І обласної наукової конференції 24–25 жовтня 2011 року. Трипілля.
- Лысенко С.С. 2018. Булавки с пластинчатой головкой эпохи поздней бронзы с территории Украины // Древности. Исследования. Проблемы. Сборник статей в честь 70-летия Н.П. Тельнова. Кишинёв – Тирасполь.
- Лысенко С.С., Лысенко С.Д. 2015. Новый клад комаровской культуры на Киевщине // Материалы по археологии Северного Причерноморья. Вып. 13. Одесса.
- Отрошенко В.В. 1972. Отчёт о работе отряда Запорожской постоянно действующей экспедиции за 1972 год // Научный архив Института археологии НАН Украины. № 1972/366.
- Петренко В.Г. 1978. Украшения Скифии VII-III вв. до н.э // Свод археологических источников. Вып. Д4-5. Москва.
- Погребова Н.Н., Елагина Н.И. 1962. Работы в Тилигуло-Березанском районе в 1959 году. Краткие сообщения Института археологии. Вып. 89. 1962.
- Роздобудько М.В. 2003. Матеріали передскіфського та раньоскіфського часу з багатошарового поселення Біле Озеро 1 на лівому березі Середнього Дніпра // Археологічні відкриття в Україні 2001–2002. Київ.
- Рындина Н.В., Дегтярёва А.Д. 2002. Энеолит и бронзовый век. Москва.
- Светличная Е.В. 1996. О связях населения Бельского городища и Днепровского левобережья с лужицко-высоцкими племенами // Більське городище в контексті вивчення пам'яток раннього залізного віку Європи. Полтава.
- Сікорський М.І., Савчук А.П. 1971. Знахідки в с.Козинці Переяслав-Хмельницького району // Археологія, № 4. Київ.
- Смирнова Г.И. 1957. Экспедиционный отчёт о раскопках поселения возле с.Магала Черновицкой области // Научный архив Института археологии НАН Украины. № 1957/22.
- Смирнова Г.И. 1968. Отчёт о работе Западноукраинской экспедиции за 1968 г. // Научный архив Института археологии НАН Украины. № 1968/33.
- Смирнова Г.И. 1969. Поселение Магала – памятник древнефракийской культуры в Прикарпатье (вторая половина XIII – середина VII в. до н.э.) // Древние фракийцы в Северном Причерноморье. Москва.
- Смирнова Г.И. 1976. Магала-I и некоторые вопросы хронологии позднекомаровской культуры в Прикарпатье // Энеолит и бронзовый век Украины. Киев.
- Телегін Д.Я. 1961. Питання відносної хронології пам'яток пізньої бронзи Нижнього Подніпров'я // Археологія. Том XII. Київ.
- Телегин Д.Я., Махно Е.В., Шарафутдинова И.Н. 1957. Отчет о разведках и раскопках в Золотоношском и Ирклиевском районах Черкасской области // Научный архив Института археологии НАН Украины. № 1957/1-е.
- Тереножкин А.И. 1961. Предскифский период на Днепровском Правобережье. Киев.
- Тереножкин А.И. 1964. Погребение бронзового века у с. Солонцы Херсонской области // Археологія. Том XVI. Київ.
- Тереножкин А.И. 1976. Киммерийцы. Киев.
- Черных Е.Н. 1976. Древняя металлообработка на юго-западе СССР. Москва.
- Шарафутдинова И.Н. 1987. Бронзовые украшения сабатиновской культуры (к вопросу о контактах) // Межплеменные связи эпохи бронзы на территории Украины. Киев.
- Dąbrowski I. 1972. Powiązania Ziemi polskich z terenami wschodnimi w epoce brązu. Wrocław, Warszawa, Kraków, Gdansk.
- Gardawski A. 1979. Kultura łużycka na Górnym Śląsku i w Małopolsce zachodniej // Prahistoria ziem polskich. Tom 4. Wrocław, Warszawa, Kraków, Gdansk.
- Gediga B. 1978. Starszy okres epoki brązu na zachodnich zachodnich ziemiach polskich w zasięgu «kultury przedłużyckiej» // Prahistoria ziem polskich. Tom 3: Wczesna epoka brązu. Wrocław, Warszawa, Gdansk.

Gerškovič Ja. 1999. Studien zur spetbronzezeitlichen Sabatinovka-Kultur am unteren Dnepr und an der Westküste des Azovschen Meeres // *Archeologie in Eurazien*. Band 7. Rachen/Westf.

Laux F. 1976. Die Nadeln in Niedersachsen. *Prahistorische Bronzefunde*. Ab. XIII, Band 4. München.

Machnik J. 1978. Wczesny okres epoki brązu // *Prahistoria ziem polskich*. – T. 3: Wczesna epoka brązu. Wrocław, Warszawa, Gdansk.

Mińkiewicz J. 1978. Kultura Trzciniecka // *Prahistoria ziem polskich*. Tom 3: Wczesna epoka brązu. Wrocław, Warszawa, Gdansk.

Mozsolics A. 1967. Bronzefunde des Karpatenbeckens. Budapest.

Mozsolics A. 1973. Bronze- und Goldfunde des Karpatenbeckens. Budapest.

Petrescu-Dîmbovița M. 1977. Depozitele de bronzuri din România. București

Petrescu-Dîmbovița M. 1978. Die Sichel in Rumänien mit Corpus der jung- und spätbronzezeitlichen Horte Rumaniens. *Prähistorische bronzenfunde*. Ab. XVIII, Band 1. – München.

Sulimirski T. 1931. Kultura wysocka. Krakow.

Summary

Pins with a looped head are one of the most common type of pins in the Late Bronze Age in the North Black Sea region. This type of ornaments includes pins, the upper part of the rod of which is rolled into a loop in less than two turns. The pins have two variants: 1) with a head rolled into a ring (rounded or quadrangular in cross section), and 2) with a riveted head rolled into a tube.

About 50 pins with a looped head of the Late Bronze Age are known in Ukraine. They were found on the sites of the Tshinets cultural community (Galician, Volyn, Kiev-Cherkasy, Kiev-Zhytomyr, Sosnitsa groups), the cultural circle of Noua-Sabatinovka, in the western area of Belozerka culture. Mapping of these pins shows their distribution in the Middle and Lower Dnieper region, in the Dniester and Prut basins, in Volyn, in Podolia, in the North-West Black Sea region. Such pins appear no later than the 15th c. BC in the Komarov culture of the Tshinets cultural circle and in the final period of the Late Bronze Age were widely distributed on the sites of the Belogradovka horizon and in the Belozerka culture (12th-11th cc. BC). Pins with a looped head in the period of the final bronze / late pre-Scythian period are known on the sites of the advanced stage of the Chernoles culture, in the Wysocko and Lusatian cultures. This type of ornaments lives to the Scythian time, preserving at the new historical stage remnants of local cultural traditions.

The different nature of the rod bending of pins with a looped head probably reflects different ways of fastening them.