

## Петровская Балка – памятник заключительного этапа каменного века\*

Поселение (стоянка) конца каменного века Петровская Балка, расположенное в верховьях эпонимной балки на южной окраине г. Симферополя, открыто в 1985 г. В 1985, 1986, 1990 и 1991 гг. на нем автором были произведены раскопки и получен значительный материал, однако, по ряду причин личного характера, публикация его тогда не состоялась. Тем не менее сохранившиеся архивные материалы: отчеты<sup>1</sup>, описи, фотографии, чертежи, таблицы рисунков многих предметов коллекции и пр., ныне позволили вновь обратиться к этому памятнику с целью его первичной публикации.

Необходимость подобного труда вызвана также тем, что информация о памятнике, появившаяся в печати в последующее после открытия время, фрагментарна, и не дает разностороннего представления помимо анализа либо кремневого инвентаря, либо керамики. Петровская Балка даже введена в научный оборот и упоминается в ряде работ (Cohen 1996; Cohen, Otte 1996; Yanevich 1998: 148 карта; Телегин и др. 2001; Яневич 2004). Фактически же – отчасти, потому что статьи В.М. Коэна, опубликованные на английском языке в бельгийском журнале *Prehistoire Europeenne*, малодоступны, а упоминания отдельных реалий памятника в других работах искажают его картину (Телегин и др. 2001). Основная проблема состоит в отсутствии комплексного описания многогранного материала раскопок и, как следствие, возможности более полноценного его восприятия и трактовки.

**Из истории исследования.** Работы на памятнике начались в ближайшие дни сразу же по обнаружению 16 марта 1985 г. культурного слоя на дне котлована, так как существовала опасность его уничтожения. Полученный археологический материал вызвал большой интерес у специалистов – С.Н. Бибикова и В.Н. Станко, с которыми завязалась активная переписка по ходу раскопок. В.Н. Станко посетил памятник и посмотрел первоначальную коллекцию находок, а затем командировал для ознакомления своего сотрудника В.М. Коэна. Пониманию памятника во много способствовали консультации С.Н. Бибикова 1985–1986 гг., о чем свидетельствуют сохранившиеся письма. В.И. Бибикова взяла на себя труд определения фаунистического материала из раскопок 1985 г. и составила его опись. Посетивший экспедицию летом 1986 г. Л.Л. Зализняк передал собранные образцы раковин и костей в киевскую радиоуглеродную лабораторию Института геохимии АН УССР.

Полевые работы на памятнике Петровская Балка были проведены в два этапа: основная площадь памятника исследована в 1985–1986 гг. и в результате получены подтверждающие документальные материалы и солидная коллекция находок. Работы 1990–1991 гг., главным образом, на участках с остатками верхнего слоя, дали

---

\* *Приношу слова благодарности Г.А. Станицыной за помощь в поиске и работе с отчетами в Научном архиве ИА АН Украины, Н.Б. Бурдо и М.Ю. Видейко – за дружескую поддержку. Особую благодарность выражаю профессору Марселю Отту (Université de Liège), приславшему необходимый номер журнала Prehistoire Europeenne.*

<sup>1</sup> Разделы в отчетах Симферопольской экспедиции 1985, 1986, 1990 и 1991 гг. (Научный архив ИА АНУ) подготовлены автором под фамилией Гумашьян.

дополнительный материал из небольших сохранившихся участков нижнего слоя. Раскопки проводились неолитическим отрядом в составе Симферопольской экспедиции, и все полевые материалы, документы, чертежи и коллекция, были сданы на хранение в крымский филиал ИА АН УССР. Отчеты по памятнику в филиале сохранились частично: утрачены многие иллюстрации и страницы текста, а также часть полевой документации. Отчеты, сданные в научный архив Института археологии в Киеве, сохранились гораздо лучше, отсутствуют лишь отдельные иллюстрации. Судьба коллекции до конца еще не выяснена: по словам симферопольских сотрудников, в середине 90-х, во время ремонта здания, она была перевезена на археологическую базу в Алуште, некая часть находок попала в Киев. Поиски коллекции автором в 2013 г. успехом не увенчались, как и новая попытка 2018 г., поскольку множество археологических коллекций в Алуште тесно и хаотично сложены в непригодном открытом помещении, без каких-либо описей и указателей, где находятся свыше двух десятилетий.

**Общие сведения.** Поселение открытого типа расположено в тальвеге и на правом береговом склоне балки на дне котлована, в 600 м к Ю от крайних домов ул. Петровская Балка и в 60 м к северу от действующего (в те годы) родника. Собственно, благодаря котловану, существующему с начала 80-х гг., его открытие и стало возможным в отличие от ранее известного в этом месте поселения эпохи бронзы, керамика которого встречалась на поверхности<sup>2</sup>.

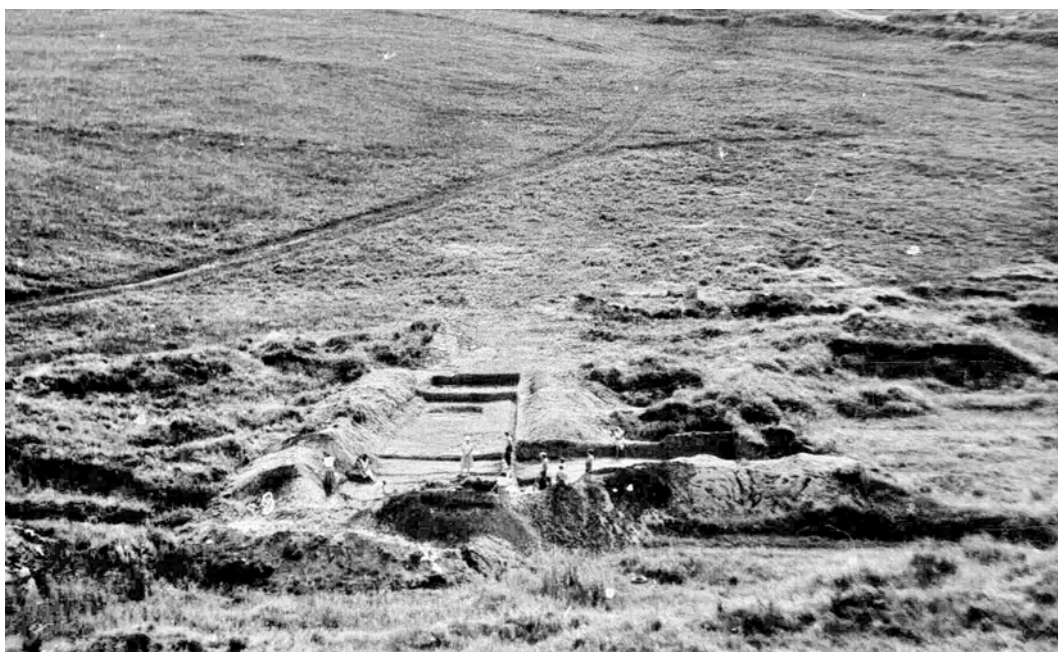
Многочисленные кремневые изделия и дебитаж, мелкие фрагменты костей животных и лепной керамики обнаружены по всей поверхности дна котлована (70x50 м, глубиной 1,5–2 м); наиболее насыщена находками центральная часть, где сохранился участок культурного слоя. В северной части котлована слой нарушен экскаватором, местами выступала вода, тем не менее на поверхности были видны насыщенные скопления керамики, костей, угольков, комков обожженной глины и пр. В южной части выборка грунта полностью разрушила погребенную почву, а за его пределами раскопки не проводились. Место раскопа, прилегающее к охранной зоне военного кладбища 1853 г., в настоящее время сохранилось (Табл. 1). Наличие культурных остатков в районе котлована, где, по всей видимости (спутник, Google), до сих пор продолжают брать грунт, не исключено, так как неолитический слой залегает ниже гумусированного слоя почвы, близко к скальной породе. Интерес может представлять юго-восточное направление вдоль тальвега балки до родника.

За четыре года полевых работ исследованию подверглась сплошная площадь памятника ок. 600 кв.м (по годам: 1985 – 72 кв. м; 1986 – 300 кв. м; 1990 – 150 кв. м / 6 кв.м; 1991 – 80 кв. м / 12 кв. м (выделен нижний слой). Выявленная площадь поселения нижнего культурного слоя – около 400 кв.м., треть ее подверглась разрушению поверхности. При проведении раскопок использована инструкция «Разведки и раскопки мезолитических и неолитических стоянок» (Кольцов 1983), методика полевых исследований памятника Мирное (Станко 1982: 121–125) и личный опыт, приобретенный в раскопках Мирного, учитывая, что условия объектов в целом сходны. Площадь раскопа разбита на квадраты 1x1 м с буквенно-цифровой индексацией. Фиксация уровней залегания материала проводилась от условного «0» к востоку от борта котлована за его пределами в юго-восточной части, где был установлен репер. В 1986 г. С.Г. Колтухов произвел нивелирную съемку.

<sup>2</sup> Исследованию поселения эпохи бронзы (Петровская Балка I) будет посвящена отдельная публикация.



А

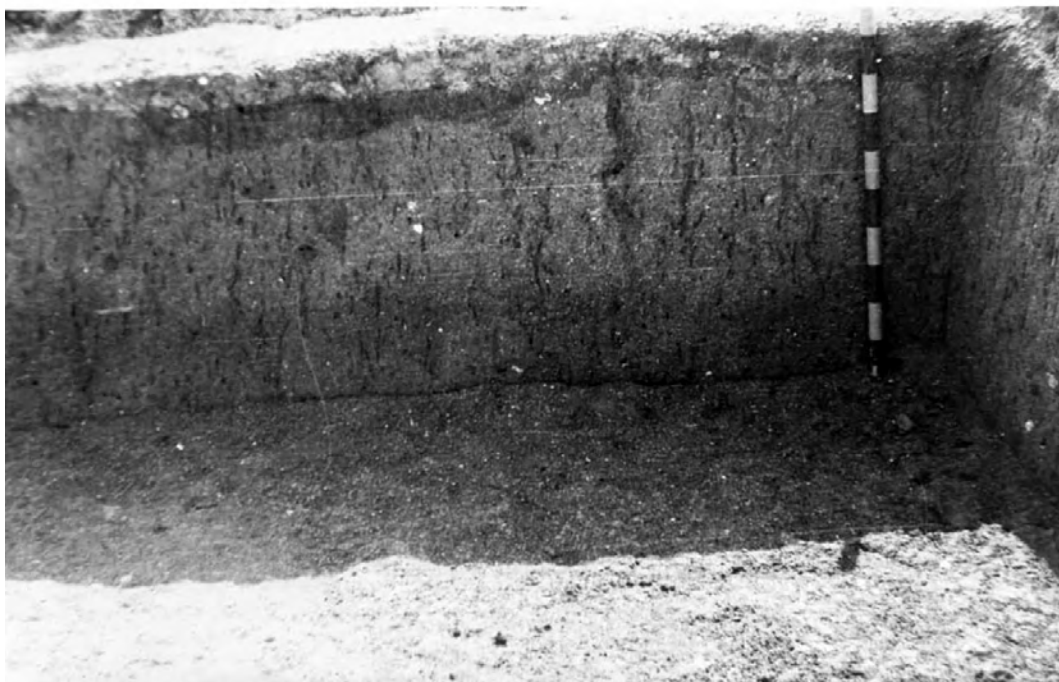


Б

Табл. 1. А – Современный вид верховьев Петровской Балки с юго-запада:  
место раскопа – на правом краю, в тальвеге.  
Б – Общий вид раскопа поселения Петровская Балка с севера на край куэсты.



А



Б

Табл. 2. Петровская Балка. А – вид раскопа с юга.  
Б – разрез борта раскопа, вид с запада.

**Стратиграфия.** Культурный слой находился в нижней части следующего за черноземом гумусированного суглинка в среднем на глубине 1,20 см, мощностью от 5–7 см до 10–15 см, залегал на плотной, желтого цвета, палеопочве с обильными включениями мелкой обломочной породы с щебнем и галькой (Табл. 2, Б). Выполнено 5 стратиграфических разрезов (рис. 1): 3 по линии З–В (А–В, З–В, З1–В1) и 2 по линии С–Ю (А1–В1, С–Д). Показателен разрез З–В в центральной части по линии З–В (кв. И 15–20): 0–15 см – навал грунта на СДП; 15–75 см – гумусированная почва темного цвета с редкими рассеянными по вертикали фрагментами керамики эпохи бронзы; 75–100 см – гумусированная, карбонатизированная почва светло-серого цвета с остатками слоя эпохи бронзы; 100–115, 120 см – суглинистая почва светло-коричневого, желтоватого цвета из более крупных частиц осадочной породы, в нижней части которой зафиксирован неолитический слой до 15 см толщиной, ниже – материк, прокопанный с целью контроля на 50 см.

Стратиграфическая ситуация не везде позволяла однозначно трактовать характер наслоений ввиду раскопок на частично разрушенной площади, однако в не потревоженных местах кремни, керамика, раковины и пр. залегали в одном горизонте, фиксируя уровень ДДП времени обитания, следуя рельефу тальвега и склона балки, а также в заглубленных сооружениях. Отличительных признаков для выделения более узких хронологических этапов не замечено. Практически все находки обнаружены в горизонтальном положении, края тонких кремневых пластин и отщепов остры, отсутствуют какие-либо следы их окатанности; при снятии многих предметов были видны следы известкового натека, отпечатававшегося на ДДП. Многие предметы плотно прилегали к щебенистому грунту материка, порой были слегка вдавлены в него.

С целью выяснения границ поселения и стратиграфии ближайшего к раскопу и котловану окружения, вокруг были сделаны 8 шурфов (рис. 1). Шурф № 1 к С, в котловане: верхний слой эпохи бронзы разрушен, нижний – отсутствует, на глубине 1 м – раковины улиток. Шурфы № 2, 3, 6 в 10 м к В от раскопа, вдоль склона берега, показали отсутствие слоя и наличие скальной корки на глубине от 20 см в южной точке до 60 см – в северной. Шурф № 8 в 6 м к З – выявил переотложение грунта и отсутствие нижнего слоя. Шурфы № 4, 5 и 7, в 3 м к Ю и 8–10 м к Ю-З от раскопа – наличие редких кремней на глубине 80–100 см от СДП

**Планиграфия.** Ряд хозяйственно-бытовых комплексов в виде остатков углубленных объектов – помещения типа полуземлянки, ям и ямок, очага, пятен кострищ, насыпей глины и других следов хозяйственной активности открыт в центральной части раскопа. Они выделены в несколько условных комплексов (рис. 1).

№ 1. Состоит из помещения полуземляночного типа, прилегающей к С жилой площадки с зернотеркой и курантом, скоплений артефактов и дебитаж, которые можно трактовать как места по обработке кремневого сырья. Здесь же – скопления кремня, керамики и смешанных пищевых отходов в виде куч раковин *Helix albescens* (далее *H. albescens*) и обломков мелких костей животных, и скопления материала и отдельной кучи раковин к В. Общая площадь ок. 100 кв.м, включая помещение (см. ниже).

№ 2. Остатки сооружений (яма и ямка, насыпь) и скопление материала в 3 м к С от него площадью ок. 16 кв. м (кв. Г–З 9–12). Яма овальной формы 105x80 см, впущена с ДДП на глубину около 30 см; в заполнении рыхлый грунт с обломками костей животных и кремнями подстилается в большей части ямы 2 см слоем раковин ули-

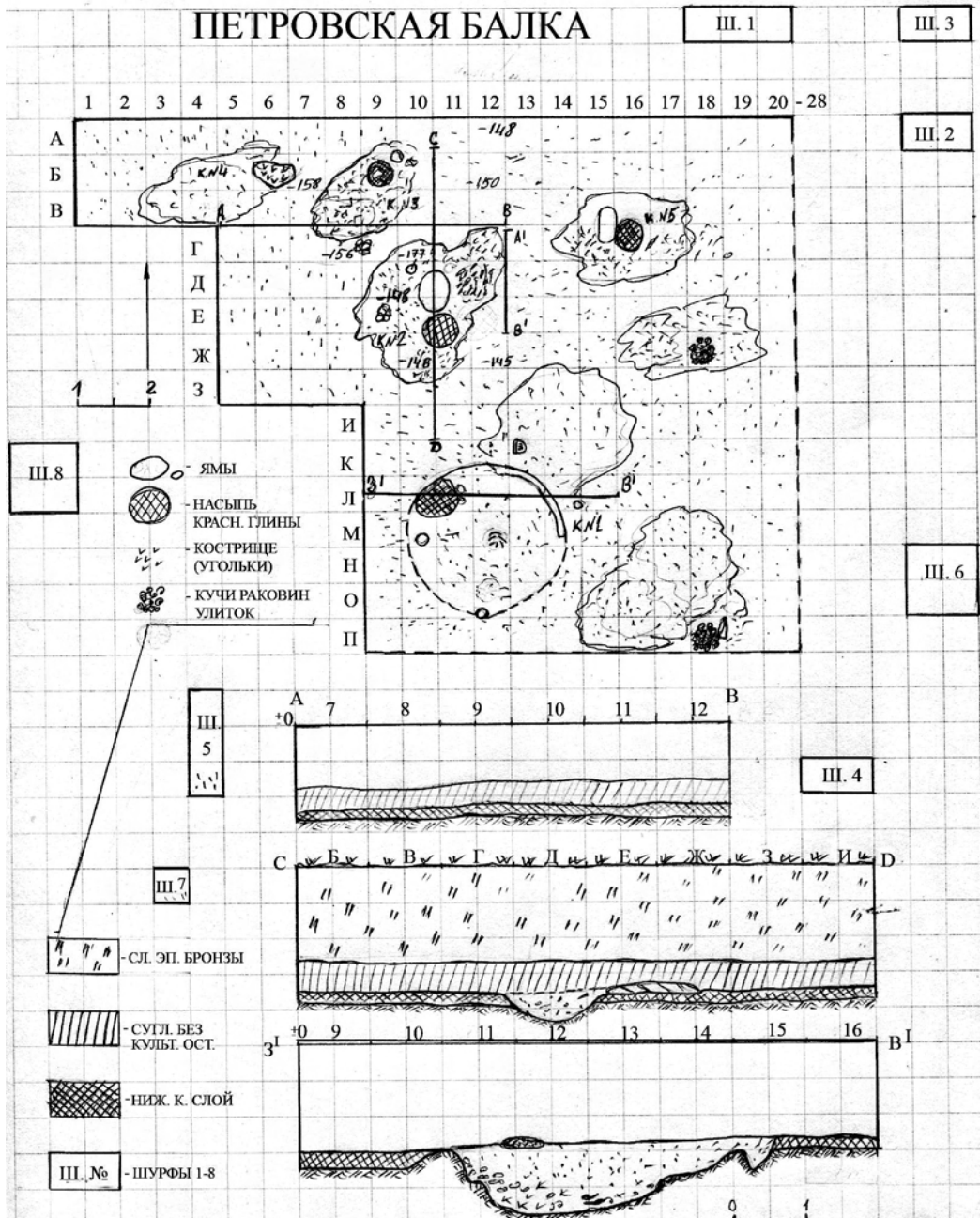


Рис. 1. Петровская Балка. Общий план раскопа и шурфов. Стратегические разрезы.

ток. К С-3 от нее – столбовая ямка д. 20 см, гл. 25 см; к западу – на ДДП находились две кучки (по 30x20 см) диких камней средних и малых размеров, наваленных друг на друга. В восточную сторону (кв. Д 11,12) от той же ямы обнаружена куча обломков костей животных, в т.ч. определимых. К Ю от ямы в небольшом углублении, чуть возвышаясь над уровнем ДДП, находилась насыпь красной глины (кв. Е, Ж 10,11) округлой в плане формы 85x90 см, в центре 7–10 см толщиной, с кремнями и обломками костей животных.

№ 3. Скопление кремней, керамики и обломков костей (кв. В-7, 8 частично В 9) с двумя кучками камней по краям и насыпь красной глины (кв. Б 9). Скопление расплывчатое, 1,5 м x 1,2 м. Находки располагались плотно, но не налегая одна на другую. Фрагменты керамики наиболее часты в кв. В-Е 7–9, причем обоих типов: гладкой, и реже – орнаментированной. Насыпь красной глины округлая в плане (45x53 см), линзовидная в разрезе, мощностью 5–6 см находилась на ДДП (кв. Б 9). На краю насыпи лежал крупный камень известняка-дикаря (30x15x7см). В самой насыпи – единичные находки кремней, в том числе трапеции и сегмент. Вокруг, особенно с западной и южной сторон, редкие мельчайшие распадающиеся древесные угольки. С северо-восточной стороны лежало несколько небольших диких камней и кучка (20x25 см) камней с южной. В месте скопления часты находки скребков: 12 концевых на пластинах и отщепках и 5 на массивных отщепках.

№ 4. Остатки очага и скопление бытовых отходов (кв. Б 4, 5, частично В 3, 4) в 2–3 м к западу от предыдущего. Очажное пятно аморфной формы в небольшом углублении 75x50 см, размытое; в заполнении – включения мелких угольков, комков обожженной глины, горелых косточек, у одного края – крупная расслоившаяся кость. Скопление округлой, неправильной в плане формы, толщиной до 6–7 см, где сплошным слоем вперемешку друг с другом залегали кремни, обломки костей и керамики, раковины улиток в виде наваленной на ДДП кучи мусора.

№ 5. Яма и насыпь красной глины к СВ от № 2. Яма 35x68 см (кв. В, Г 15), углублена на 20 см, дно неровное, заполнение однородное, аналогичное составу слоя вокруг, но с вкраплением редких мельчайших угольков, содержало несколько кремневых отщепов и пластин, единичные мелкие обломки костей животных, в т.ч. горелые. Насыпь красной глины находилась у восточного края ямы (В, Г 16) площадью 50–45 см, толщиной 10–15 см. Плотность находок вокруг меньшая, чем в предыдущих случаях.

Прочие скопления материала на уровне ДДП выявлены в разных местах раскопа, большей частью тяготеют к месту расположения полуземляночного помещения.

Помещение полуземляночного типа занимает площадь ок. 20 кв. м в составе комплекса № 1. Представляет собой обширное углубление подокруглой в плане формы, впущенное с уровня ДДП на глубину 60–70 см; края углубления, кроме северо-восточного участка, в плане прослеживались слабо. Неровное дно имеет ступенькообразное размытое понижение к С. К В от края углубления прослежены остатки дугообразного приступка шириной 25 см, впущенного в материк с уровня ДДП на глубину 25 см, протяженностью 140 см, с уклоном внутрь, поначалу принятый за «ровик». В его заполнении найдены: обломок трапеции фатьма-кобинского типа, 8 кремневых пластин и обломков, 15 мелких отщепов и чешуек, мелкий отщеп из песчаника, один мелкий фрагмент гладкой керамики. На западном краю внутри помещения также выявлена материковая «ступенька» на глубине 30 см от ДДП, на которой лежала насыпь (45x54 см) красноватой плотной глины, высотой ок. 30 см, с

неровной обожженной поверхностью. В ней находились как бы вмазанные фрагменты стенок лепных сосудов и редкие осколки и чешуйки кремня. И рядом – насыпь желтого грунта с примесью известняковой крошки. С З и Ю по краю сооружения располагались две столбовые ямки д. 20 см, гл. 25 см, в 2 м одна от другой; обе впущены с уровня ДДП. Заполнение помещения, чуть более рыхлое, по цвету мало отличалось от окружающего слоя. В верхней части – менее плотное и более темное, в средней и нижней – желтое, с темной линзовидной прослойкой (следы горения) и плотнее. Наблюдались мельчайшие угольки, вкрапления красной обожженной глины, мелкие камешки известняка-дикаря, кремни, фрагменты гладкой керамики с примесью толченой ракушки, десятки раковин улиток, в том числе целых, а также обломки костей животных. В средней части заполнения, на гл. 30 см от уровня ДДП в западной стороне обнаружены плотные плоские комки обожженной глины с незначительными примесями; вместе с ними фрагменты гладкой керамики с примесью раковин, мелкие угольки, гальки и предметы из кремня: нуклеусы, отщепы, отходы, пластины, скребки, трапеции и сегменты. В нижней части заполнения – свыше сотни фрагментов гладкой керамики с примесью толченого известняка в тесте. При раскрытии в слое они мало отличались по цвету от грунта, в котором находились, часто разваливались при прикосновении. В разрезе заполнения на этом уровне прослежена темная линза, ниже которой зафиксированы фрагменты гладкой керамики, несколько кремней, кости, раковины улиток, плоский терочник из песчаника. На дне сооружения найдено много кремней: отщепов, дебитаж, нуклеусов, десятки пластин; из орудий труда – трапеция, скребок на отщепе, концевой микроскребок, пластины с ретушью, сверло, орудие типа скребла на массивном отщепе. Здесь же найден развал целого гладкостенного сосуда. Поблизости, чуть выше, лежала трапеция из светлого непрозрачного кремня с частично струганной спинкой, отщеп кремня и мелкий камень известняка.

Вероятно, при создании сооружения использовались деревянные столбы и сырцовые детали конструкции, судя по ямкам и многочисленным комкам плотной обожженной глины из средней части заполнения, а также куча обожженной глины и глиняная насыпь в его северо-восточном углу. Отсутствие крупных камней в конструкции, следов очага, некоторая небрежность внутреннего пространства, говорят о легком сооружении типа получума либо навеса. Экспозиция входа не ясна, хотя можно предположить юго-западный вариант, между двумя столбовыми ямками. Утверждать, что это остатки жилища, достаточно оснований нет, скорее это недолговременное укрытие с частично защищенным пространством.

В 0,5 м к С от помещения (кв. К–13) обнаружена каменная зернотерка с плотно прилежавшим к ней курантом-«батомом», на боку *in situ*; вокруг на ДДП находилось скопление мелких фрагментов гладкой керамики с примесью толченых раковин: более полусотни обломков от стенок сосудов и три – от венчиков. Вместе с керамикой – не меньшее число обломков костей животных, некрупных камней известняка-дикаря и пр. Значительная концентрация культурных остатков отмечена вокруг помещения. В 1–2 м к В – два скопления (кв. Л, М 17, 18; Н 15; О, П 16, 17) площадью по 5–6 кв.м, где буквально кучей, один на другом лежали многочисленные кремни, мелкие и мельчайшие обломки костей животных, множество раковин улиток. К ним примыкала (кв. П–18) куча (70х67 см) раковин улиток в несколько слоев в небольшом углублении, в центре достигая мощности 10–13 см. Среди них встречались редкие кремни, в том числе обломок трапеции и один горелый круглый отщеп



со следами использования, несколько обломков керамики и костей животных, пара камешков. По обилию раковин эта куча превосходила все остальные.

Скопление площадью 12 кв.м включало кремневые изделия и дебитаж (кв. Е, Ж 18–21, чуть слабее – в Е, Ж 16, 17) с кучей раковин улиток вперемешку в 3–4 м к С-В от помещения. Мощность культурного слоя здесь не превышала 10 см, и выделялась лишь куча (раковин) высотой 15 см, д. 45 см, на глубине от СДП 110–120 см. Среди находок: плоский нуклеус, трапеция, несколько мелких обломков костей. Далее к северу неолитический слой полностью обрывается.

Насыпи плотной красноватой глины, принесенной со стороны, обнаружены в четырех местах: в трех случаях располагались рядом с ямами. Раковины улиток открыты в двух местах кучами, в комплексе № 2 слоем и по всему раскопу рассеяно.

Отложение 7–15 см слоя с артефактами в нижней, предматериковой, части палеопочвы и заметным увеличением числа находок на ДДП, указывает на недолгий срок жизни компактного поселения. Массовые кремневые изделия из слоя и редкие экземпляры, найденные в нарушенных местах котлована, не обнаруживают особых технико-типологических либо петрографических различий. Керамика из нижнего слоя находилась среди прочего материала, наряду с множеством раковин улиток и мелких обломков костей животных.

### Вещевой комплекс поселения Петровская Балка

Статистика находок по группам и годам

Группа находок	1985 г.	1986 г.	1990 г.	1991 г.	Всего
Кремень	2.620	4.480	200	100	7.400
Керамика	225	585	–	–	810
Камень	45	129	–	–	174
Кости животных	949	1406	–	–	2.355
Раковины улиток цел.	880	964	–	–	1.844
	4.721	8.524	200	100	13.545

#### Кремень.

Сырьем для изготовления орудий труда служил темно- и светло-серый крапчатый и полупрозрачный кремень; реже – черный либо непрозрачный серый и темно-серый, черный матовый. На многих кремнях имеются остатки желвачной корки, что свидетельствует об относительно небольших размерах конкреций исходного материала. Патина на кремне, за исключением части подъемного материала, отсутствует. Из 7.300 кремней орудия труда представляют собой около 600 экз., среди которых выделены крупные группы: геометрических микролитов, отщепов и пластин с ретушью, скребков; прочие орудия составляют мелкие группы или представлены единичными экземплярами.

Геометрические микролиты (Табл. 3, IV: 1–39): трапеции и сегменты – 150 экз. Численно преобладают трапеции (50), но имеется много переходных типов. Основной тип трапеций – удлиненные и средневысокие с частично струганной спинкой (с краями, уплощенными солирующей небольшую часть спинки ретушью), но

**Типологическо-статистическая таблица кремневых изделий**

Группа	Петровская Балка. Наименование (вид) изделия, типы	К-во
А разное	Нуклеусы и заготовки	64
	Пластины (большие, средние, малые; сечения пластин реберчатые, обушковые и нестандартные)	1807
	Отщепы крупные и средние	1073
	Отщепы мелкие, чешуйки	3294
	Обломки, осколки	70
	Отбойники	5
	Сколы с нуклеусов (поперечные и продольные)	113
Б орудия	Пластины с ретушью	67
	Пластины с выемками (анкоши)	13
	Пластины с усеченным концом	14
	Микропластины с притупленным краем	15
	Пластины-вкладыши	9
	Ножи-серпы из пластин	5
	Отщепы с ретушью, с выемками (скобели, ножи)	167
	Иные отщепы	...11
	Скребки концевые	49
	Скребки округлые	31
	Скребки микро-	6
	Скребла	9
	Острия	10
	Сверла	5
	Проколки	4
	Стамески	5
	Резцы	12
	Геометрические микролиты (сегменты и трапеции)	150
	Топор (двустороннеобработанные орудия)	1
	Обломки двустороннеобработанных орудий	3
Обломки иных орудий	11	

немало и обычных симметричных и асимметричных трапеций с притупляющей ретушью, сегментовидных, с притупленными косыми краями. Среди прочих – пять трапеций с хорошо выраженной струганой спинкой, в том числе одна – миниатюрная. 6 миниатюрных трапеций, одна из них ламинарная, сделана на чешуйке, 5 трапеций – фатъма-кобинского типа (с зубчиками и часть – с небольшой выемкой в основании). Несколько небольших трапеций – с вогнутыми боковыми сторонами (поперечно-лезвийные наконечники стрел).

Сегменты (30) разных типов: обработанные притупляющей ретушью по дуге со стороны спинки, с уплощенной вершиной, в том числе иногда имеющие маленькие резцовые сколы у основания, некоторые – с выемкой в центре основания. Преобладают удлиненные и средневысокие, с частично заходящей на спинку пологой ретушью, чаще – асимметричные, некоторые – с резцовыми сколами; реже – обработаны крутой краевой ретушью. Отдельные экземпляры – с хордой, полностью обработанной плоской отжимной ретушью. К геометрическим микролитам отнесен и один «треугольник» – так называемый микролит со шпорой (Табл. 3, IV: 39). Сочетаемость геометрических микролитов разных форм подтверждается единовременным их погребением в одном горизонте залегания на древней дневной поверхности вместе с раковинами улиток и керамикой.

Отщепы – 176 экз., с ретушью, с выемками и пр. (скобели, ножи, резчики). Пластины (Табл. 3, II: 1–28) – 123 экз. – с ретушью, с выемками, со скошенным концом и пр. Часть пластин – с притупленным краем, есть – с концом, обработанным отжимной ретушью, два экз. – с выделенной головкой (типа нижнешиловских). Микропластин с частично или полностью притупленным краем 15. Выделяются 5 пластин-вкладышей с заполированным рабочим краем (жаток). Скребки – 86 экз. – на пластинах и отщепах. Преобладают концевые, много подокруглых, несколько круглых и веерообразных. Скребки изготовлены на укороченных, коротких и нестандартных заготовках (Табл. 3, III: 1–22). Миниатюрных (микро-) скребков – 6 экз. Скребла – 9 экз. на крупных массивных отщепах, чаще пластинчатых.

Проколки – 4 экз., с симметричным или асимметричным жальцем, выделенным по обоим краям мелкой заостряющей ретушью на отщепах средних и мелких размеров подтреугольных или подчетыреугольных очертаний, со слегка изогнутым профилем. Имеются единичные развертки.

Сверла – 5 экз., в виде длинных суженных, со слегка изогнутым профилем пластин, обработанных по обеим сторонам и симметричному острию мелкой и крупной затупливающей ретушью со спинки (Табл. 3, II: 13, 15). Стамески – 5 экз., изготовлены на массивных отщепах или нуклевидных обломках.

Пластины – свыше 1000 экз., преобладают изделия средних размеров правильных призматических очертаний, удлиненных пропорций, с прямым профилем и равными боковыми краями. На большинстве пластин визуально не определяется каких-либо следов изношенности. Пластины шириной более 2,5 см – всего 3, и они достаточно массивны. Микропластин – 110 экз., реберчатых пластин 109 экз., обушковых – 65 экз., нестандартных – 34 экз., сечений пластин (в основном средних размеров) – 418.

Отщепы, главным образом, аморфных очертаний, но встречаются и пластинчатые. Возможно, многие из них использовались в процессе труда без дополнительной подправки. Процент отщепов может быть несколько завышен, так как допускается вероятность проникновения на отдельных участках, где имелись нарушения ниже-

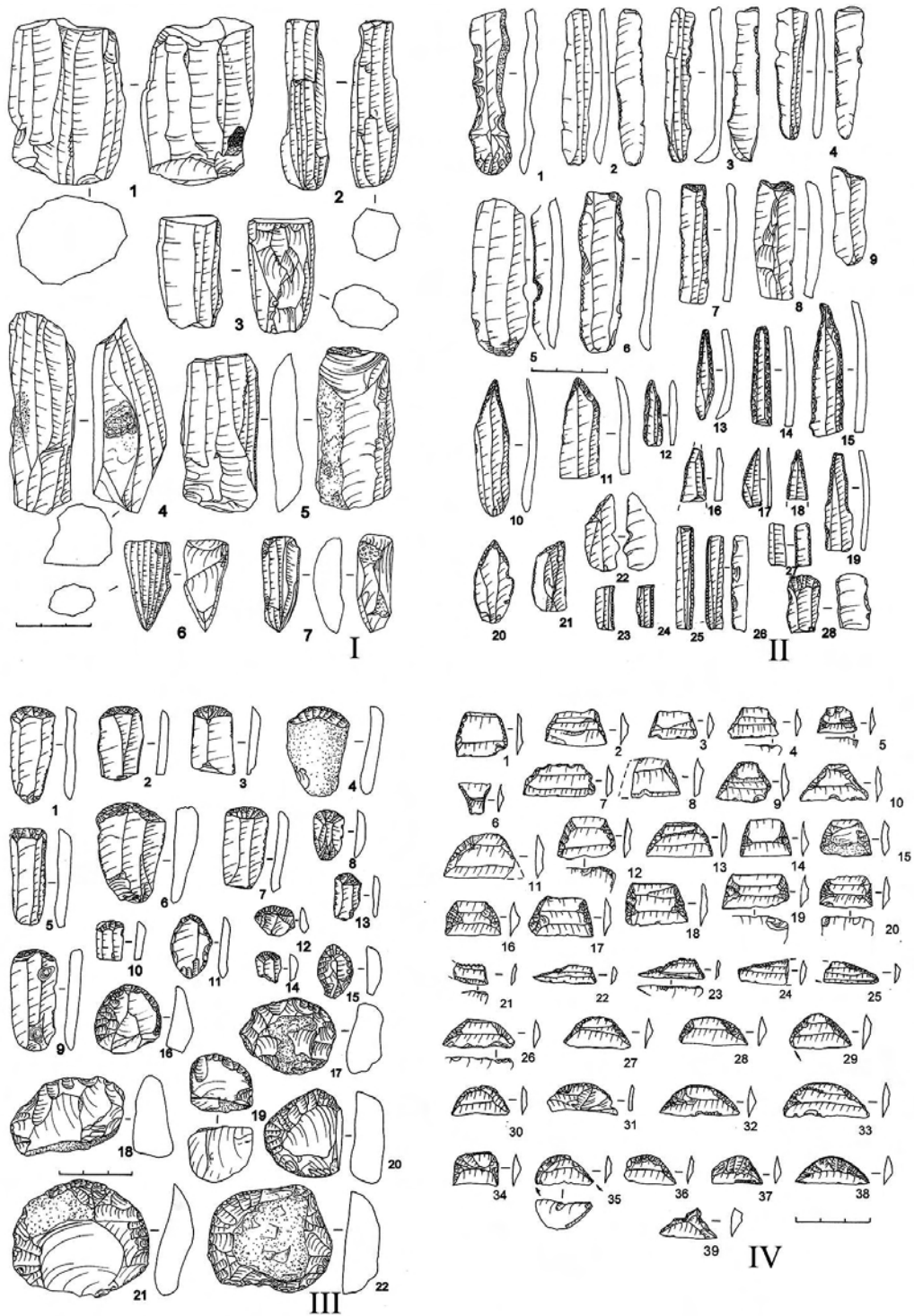


Табл. 3. Петровская Балка. Изделия из кремня.

го культурного слоя, материала из верхнего слоя эпохи поздней бронзы, где использовано сходное сырье.

Уникальной находкой является кремневый топор – двусторонне-обработанное оружие крупных размеров с линзовидным поперечным сечением удлинненно-треугольной формы; обнаружен при зачистке восточного борта котлована в районе въезда. С некоторой долей вероятности его можно отнести к нижнему слою, но условия залегания сомнительны. Также в нижнем слое найдены три мелких обломка двусторонне-обработанных орудий.

Нуклеусы представлены несколькими типами (Табл. 3, I: 1–7), среди которых преобладают уплощенно-конические одно- прямо- и косо-площадочные, встречаются призматические двухплощадочные, плоские одно- двухплощадочные, конические поперечные, продольно-поперечные, клиновидные, атипично-аморфные, бессистемные. Большая часть нуклеусов сработана до предела, некоторые носят следы вторичного употребления в качестве ретушеров, отбойников.

Отбойники представлены кремневыми предметами в виде правильных шаров (или их частей), обработанными крупными сколами по всей поверхности с рабочими частями, сплошь покрытыми звездчатыми выбоинами.

Дебитаж – мелкие отщепы, осколки и чешуйки – составляет почти половину находок из кремня (3294 экз.); их, конечно, было больше, но не все оказались замечены в силу их микроскопичности.

Технико-морфологическая характеристика кремневого комплекса позволяет судить в целом о его достаточной однородности, за исключением отдельных, крайне редких, более ранних или более поздних форм, допустимых в пределах неолита.

**Керамика.** В нижнем слое найдено свыше 800 фрагментов лепной посуды, более половины которых представляют собой мелкие и очень мелкие, плохо сохранившиеся и непрофилирующие фрагменты. По составу теста керамики и обработке поверхности выделено две группы: гладкая (с гладкой поверхностью) неорнаментированная, легко крошащаяся, чаще серо-желтого цвета, и более грубая (с менее гладкой поверхностью), орнаментированная. Фрагментов плоских днищ не обнаружено ни в одной группе. Группа гладкой керамики включает 775 фрагментов (94%), орнаментированной – 25 фрагментов (6%); распространена лишь на участке комплексов № 2, 3, и не обнаружена на участке комплекса № 1.

Гладкую керамику представляют 33 фрагмента венчиков, свыше 500 фрагментов стенок и 3 фрагмента придонных частей от двух-трех десятков сосудов. Преобладающий цвет поверхности черепков серо-желтый; похоже, что сосуды были снаружи подощены либо очень хорошо заглажены, что наблюдается у более массивных фрагментов. Несколько фрагментов – с черной поверхностью снаружи и серо-желтой изнутри и в изломе. В глину в качестве отощителя добавляли грунт, взятый на месте с природными включениями измельченных нуммулитов, в ряде случаев толченый известняк. Часть гладкой посуды – с примесью измельченных раковин в тесте. Так, в кв. 3, И 13,14 обнаружено 85 фрагментов лепных сосудов (обломки стенок и 3 фрагмента венчиков) с примесью толченых раковин в тесте, из которых 15 экз. «крупных», остальные очень мелкие. По фрагментам можно представить формы этой посуды: невысокие широкогорлые сосуды с короткими шейками, почти прямыми венчиками, выпуклыми боками, круглодонные (Табл. 4, I: 1–15). Выделено три вида: горшки, миски и, возможно, чаши (кубки).

Горшки: диаметр венчиков от 14 до 20 см:

а) с выделенной шейкой высотой 2-3 см, край венчика чуть отклонен наружу; толщина стенок 0,5–0,6 см. Таков реконструированный по просьбе автора И.Т. Черняковым в ИА АНУ в 1986 г. круглодонный сосуд с примесью измельченных раковин в тесте (к/о 1986 г. № 743), развал которого найден на дне помещения (Табл. 4, III);

б) с венчиком в виде слабо выделенного узкого «воротничка», иногда последний выделен углубленной линией под ним – 7 экз., один из них – с вогнутым срезом венчика; толщина стенок 0,4–0,6 см;

в) с толстым, слегка отклоненным краем венчика, выделенным менее резко, толщина стенок 0,7–0,8 см, в одном случае 0,5–0,6 см – 4 экз.;

г) с воротничком; толщина стенок 0,7–0,8 см – 3 экз.;

Единичен придонный фрагмент стенки (к/о 1985 г. № 158) сосуда, предположительно остродонного: книзу стенка резко утолщена – от 0,5 см до 1,5 см; самый низ снаружи подлощен, кверху – более шероховат, слегка заглажен, тесто плотное (рис. 5, 2). Находился в кв. В 8 вместе с 30 фрагментами стенок гладкой посуды.

Миски (условно): диаметр венчиков более 22 см, высота описываемых фрагментов всего 2–3,5 см:

а) с прямыми венчиками, утоньшенными в самом верху, толщина стенки заметно увеличивается книзу от 1 до 6 мм в среднем – 4 экз.;

б) с отогнутым наружу венчиком и резким изгибом шейки одна маленькая мисочка с толщиной стенки 0,5–0,6 см – 2 экз.

Чаши (кубки): тонкостенный сосуд с прямым венчиком – толщина стенки 0,2 см, с округлым уплощенным дном толщиной 0,4 см – 2 экз., со слегка отогнутым наружу венчиком – 1 экз. с толщиной стенки 0,5 см. В одном случае толщина стенок от 0,3 см сверху до 0,5 см в средней части.

Орнаментированная керамика (Табл. 4, II: 1–10): 25 фрагментов от четырех-пяти сосудов: 3 фрагмента от венчиков, 22 – от стенок, включая очень мелкие. На участке вместе с ней собрано 175 фрагментов гладкой керамики. Однако следует учитывать, что орнамент наносили только на верхнюю часть сосуда, а нижняя оставалась неорнаментированной, и потому подсчеты относительны. Большая часть керамики украшена накольчатым (зубчатым) орнаментом. Наружная поверхность яркого красно-желтого цвета, заглажена менее тщательно, чем в первой группе. У 8 фрагментов внутренняя поверхность черного цвета, в изломе – красного или черного; у остальных – снаружи и в изломе одного цвета. Поверхность некоторых покрыта серым налетом. Тесто со значительными примесями измельченных раковин или мелкотолченого известняка; в последнем случае – более плотное и тонкое. В ряде случаев отмечена незначительная примесь пироксена и редкие минеральные включения красного цвета (кровавик?).

Собирательным образом этой группы является широкогорлый, со слабо отогнутым наружу венчиком, удлиненным, немного выпуклым туловом горшок средних размеров. Форма днища не прослежена, могла быть округлой. В коллекции имелись немногочисленные выразительные фрагменты. Один – от слабо отогнутого венчика, наружная поверхность украшена зубчатым штампом по краю; в верхней части нанесены вертикальные ряды зубчатого штампа с промежутком в 0,5 см, в нижней части изгиба – горизонтальная линия зубцов штампа, такие же нанесены по внутренней поверхности длиной около 2 см.

Иную форму можно представить по двум фрагментам (из скопления в кв. Б 4) одного сосуда с черной (темно-серой) поверхностью, изнутри – темно-желтого

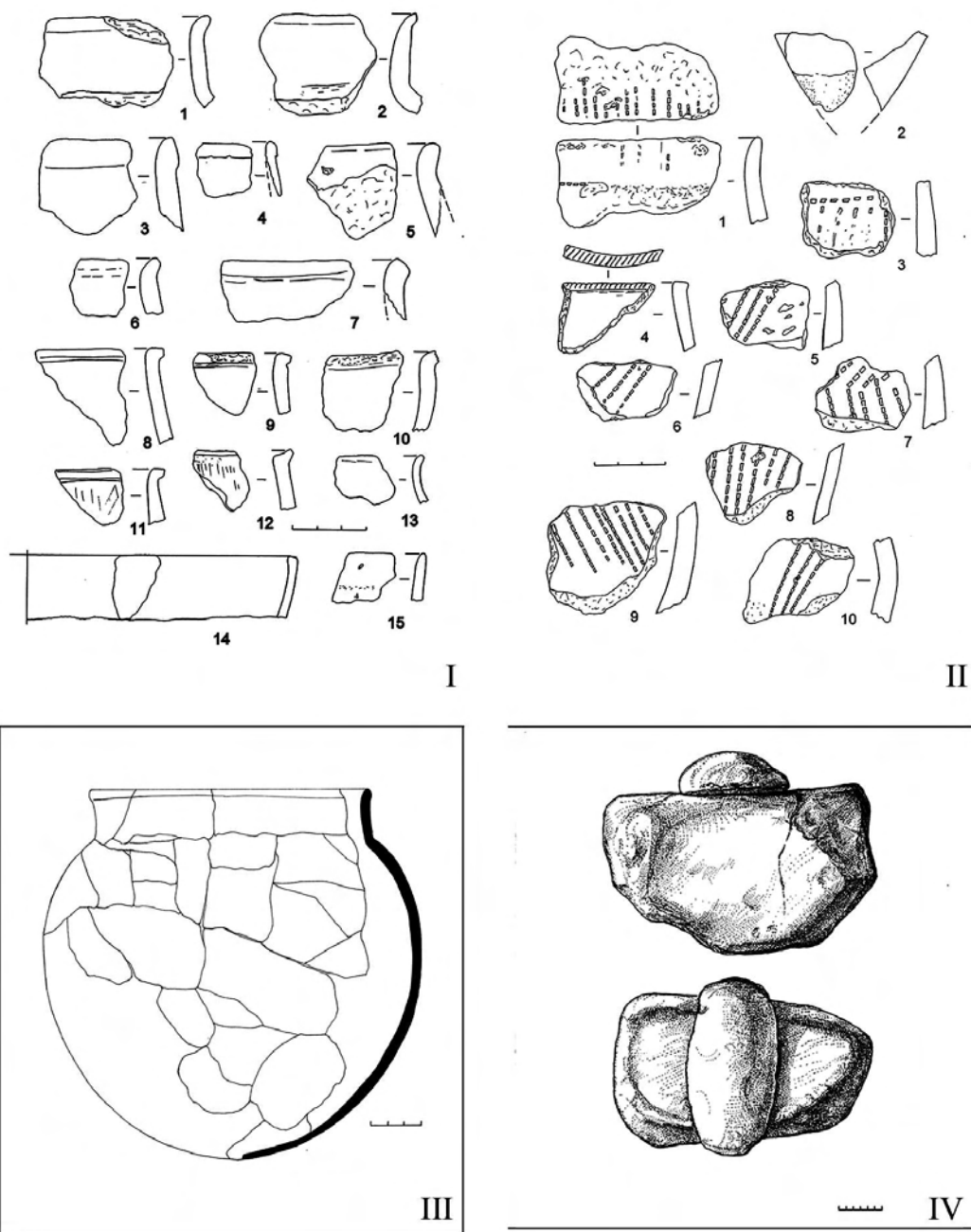


Табл. 4. Петровская Балка. I, II, III – керамика;  
IV – зернотерка с курантом (песчаник).

цвета, возможно, вследствие вторичного воздействия огня. Венчик (толщиной 0,5–0,6 см) почти прямой с едва заметным изгибом, наружный край чуть утолщен, верхний срез венчика – под небольшим наклоном наружу, украшен частой косой тонкой насечкой, сделанной, похоже, кремневой пластиной (Табл. 4, II: 4). На другом фрагменте стенки (толщиной 0,6–0,7 см) этого же сосуда по тулову – оттиск косоугольного зубчатого штампа. Три фрагмента стенок других сосудов украшены косыми зубчатыми рядами через 0,5–0,4, -0,12 см, сужающимися к низу сосуда (один случай), либо трехрядными косыми зубчатыми линиями; в одном случае косые ряды под углом друг другу (Табл. 4, II: 7). Подобная описанной выше орнаментика характерна для неолита как северо-понтийское импрессио (Гаскевич 2010: 222–223).

Место распространения орнаментированной керамики ограничено находками в центральной части раскопа (кв. Б 3–6; В 8; Г 7,8; Д 10; Ж,З 9), соответствует комплексам № 2 и 3. На участке комплекса № 1 керамики с орнаментом не найдено, за исключением 2-х фрагментов стенок (к/о 1986 № 29, 30) из зачистки заполнения помещения: 1 – красного цвета, с трехрядным зубчатым штампом, тесто пористое, с примесью известняка и растительности; 1 – с горизонтально прочерченной линией. находка в заполнении может свидетельствовать о несколько более позднем времени образования комплексов № 2 и 3.

Примеси измельченных раковин использованы как в изготовлении гладкой керамики без орнамента, так и орнаментированной, и в данном случае не могут служить маркирующим признаком. Значительная часть гладкой керамики сильно крошится, что говорит о более слабом обжиге или иной технологии изготовления сосудов.

Сопровождавшие оба вида керамики находки из кремня, в том числе геометрические микролиты, оказались практически идентичны. Поскольку вариативность керамики менее долгосрочна, чем в случае с каменной индустрией, сохраняющей традиции чуть ли не тысячелетия, ее характер позволяет предполагать более одного эпизода заселения объекта.

**Петрография.** Все камни – 174 экз., за исключением конкреций дикого известняка и гладких галечек аллювиального происхождения, были собраны и зафиксированы. Из них малая часть – орудия труда, в основном же – сомнительные объекты. Практически все они имеют на поверхности специфические следы искусственного или естественного происхождения. Преобладают изделия из песчаника: крупная зернотерка с курантом в виде батона (Табл. 4, IV), три небольших терочника и фрагмент венчика каменного сосуда типа широкой открытой миски. Из молочного кварца: – 2 орудия на крупных отщепках и 7 мелких отщепов. Кроме того, найдены обломки: мраморизированного известняка, галек кремнисто-глинистого сланца, изверженной породы типа диабазы со следами использования в качестве орудий труда, друзы полупрозрачного кристаллического кварца с измененной структурой (горелой), а также около сотни мелких галечек различных пород, описанных выше, со сколами или другими следами использования. Эти предметы были принесены обитателями целенаправленно, так как за исключением известняка и мелкой гальки, на месте других пород камня нет. Ближайшие местонахождения известны в 2–2,5 км к югу от поселения в карьере Петропавловском (с. Партизаны) в Курцово-Сабловской долине. Там же имеются и выходы на поверхность изверженных пород (диабазы и др.).



**Териофауна.** Предварительный просмотр части определимых костей В.И. Бибиковой показал наличие диких видов: бизона/тура, лошади, оленя, осла гидрунтинного и мелких парнокопытных (сайгак/овца/козел), а также кабана, в том числе домашнего, обломки костей которого преобладают. Подробное описание изложено в Приложении № 1, составленном Е.П. Секерской. Исследованные фаунистические остатки были собраны на площади около 60 кв. м, в том числе в скоплениях разнородного материала в условных комплексах № 2, 3, и 4. Большая их часть связана с комплексом № 2.

Преобладают мелкие обломки костей животных, реже определимые кости и зубы. Естественное разрушение, происходившее до погребения культурного слоя, судя по сохранности костной ткани, было незначительным. Мелкие обломки часто горелые. Некоторую часть костей обитатели стоянки могли употреблять в качестве орудий труда и подсобных средств, при изготовлении кремневых изделий и другим образом. К этой группе следует отнести и обломки окатанных костей, что может свидетельствовать об их специфическом использовании. Обломки трубчатых костей копытных – без явных следов сработанности. Единственное изделие из кости – маленькая белая бусина призматической формы, квадратная в сечении, была найдена в насыпи глины (кв. Е, Ж 10,11) (к/о 1985 г. № 356) вместе с полусотней находок из кремня. Практическое отсутствие изделий из костей животных, обилие мелких обломков которых показательны для памятника, даже удивительно. Специально кости исследованы не были и определялись лишь визуально.

**Раковины моллюсков.** Все раковины улиток, обнаруженные в нижнем культурном слое, относятся к одному виду рода *Helix* – *Helix albescens*<sup>3</sup>. Особенно много их было в центральной части раскопа. Скопления раковин отмечены в кв. Б, В 3, 4; В, Г 8; Г, Д 10–12 наряду с другими остатками, отдельные кучи – в кв. Ж 18; П 18. На остальной площади раковины в виде обломков, реже – целых экземпляров, встречались менее концентрированно, но во всех случаях залегали на ДДП и отсутствовали выше. Судя по характеру распространения, залегания и степени сохранности раковин, с учетом их размеров от очень маленьких до весьма крупных, улитки водились в данной местности в большом количестве в достаточно влажный климатический период, как во время обитания людей на поселении, так и какое-то время после того, как оно было покинуто ими. Улитки *Helix albescens* – распространенный циркумпонтический вид (Леонов 2006: 180–188), служили важным источником пищи для людей как ценный белок и, собственно, вполне могли быть поводом для устройства стоянки в этом месте на весенне-летне-осенний сезон. Поскольку в остатках кострищ раковин не обнаружено, можно предположить, что обитатели стоянки ели улиток в сыром виде (или варили?), а их измельченные раковины использовали в качестве отощителя глины при изготовлении посуды.

**Радиоуглеродная датировка.** В лаборатории Института геохимии и физики минералов (ИГФМ, г. Киев) в 1986 г. (?) или чуть позже, было выполнено четыре анализа: три – по раковинам *Helix vulgaris/albescens*, один по костям. Согласно публикации (Cohen 1996, 423), для Петровской Балки определено четыре даты: по раковинам  $4530 \pm 40 \text{BP}$  ( $Ki - 2931$ ) – cal. 3342-3108 BC;  $4470 \pm 50 \text{BP}$  ( $Ki - 2932$ ) –

<sup>3</sup> В полевых документах и отчетах указаны как вид *Helix vulgaris*, что является синонимом.

cal. 3328-3034 BC;  $4410 \pm 50$  BP (Ki – 2979) – 3090–2924 BC; и по костям  $4670 \pm 80$  BP (Ki – 2981) – 3620–3354 BC.

Более молодые даты по раковинам можно объяснить их относительной позицией в местах скоплений, так как они могли появиться там после того, как люди покинули местность. Дата по костям – сер. IV тыс. до н.э. – не противоречит времени распространения влаголюбивых улиток на склоне куэсты в конце атлантического либо начале суббореального периода.

**Поиск аналогий.** Прежде всего обращают на себя внимание памятники ближнего крымского круга. Сходство разнообразного кремневого инвентаря и орнаментированной керамики дает классический памятник позднего неолита Таш-Аир I, слой Va. Общее количество находок из кремня, камней и керамики здесь вдвое меньше, чем в Петровской Балке, но технико-морфологические показатели кремневого инвентаря во многом идентичны, сходно сырье. За отсутствием статистики, можно сослаться только на описание и рисунки предметов (Крайнов: 36–46; табл. XXX–XXXIX). Особенно сходны геометрические микролиты и скребки. Имеются трапеции со струганной спинкой, но также и с ретушью, частично заходящей на спинку, и сегменты с ретушью дугой по спинке, как в Петровской Балке, и так же, в небольшом количестве присутствуют вкладыши серпов. Керамика в слое Va двух групп, и обе с орнаментом. Первая группа с бороздчатым орнаментом и зубчатым штампом, наличием остродонных форм (Крайнов 1960: табл. XLIII, 4–6; XLIV, 1, 5–7); и вторая – с зубчатым орнаментом, покрывающим часть сосуда, видимо, остродонного, желтого цвета снаружи, черная внутри, с примесью дресвы, (Крайнов 1960: табл. XLVI, 1–6). Часть фрагментов с примесью дресвы плохого обжига. Вторая группа, из кострища нижней части слоя, древнее первой, но обе с зубчатым орнаментом (штамп трех зубцов). Как и в других памятниках, эта керамика найдена в небольших количествах (Крайнов 1960: 42–43). Такой же орнамент встречен во втором слое Таш-Аир II; в обоих случаях маркирует поздний неолит. Характер таш-аирской керамики сближает ее с меньшей группой керамики Петровской Балки. Помимо инвентаря заслуживает внимания наличие в слое Va «огромного количества раковин наземного моллюска *Helix vulgaris*» (*H. albescens*), превосходящего аналогичные находки в других слоях (IX–VI, Vb) в виде скоплений и кучками, хорошей сохранности, что напоминает ситуацию с раковинами в Петровской Балке.

Определенное сходство инвентаря Петровской Балки наблюдается в материалах (3 тыс. находок) находящейся в 10 км от нее к Ю-В стоянке открытого типа Денисовка. Проявляется в наборе геометрических микролитов, скребков и пластин, а также в группе неорнаментированной керамики коричнево-серого цвета, черной в изломе, с примесями кварца или известняка, с одним фрагментом остродонного сосуда. Датирована (по периодизации Д.А. Крайнова) самым началом позднего этапа крымского неолита в пределах IV тыс. до н.э. Аналогичные материалы содержат нижний слой Кая-Арасы, Таш-Аир I, слой Va, Замиль-Коба II, слой V, Ат-Баш, Константиновка II и др. (Щепинский 1968: 128–130).

Примерно в 5 км к Ю-В от Петровской Балки известен памятник открытого типа Курцы I, где на площади 20 кв.м исследован слой мощностью 10–15 см, содержащий помимо прочего 130 кремней и 100 фрагментов керамики. Среди орудий пластины с ретушью, скребки, трапеции (в т.ч. 2 с частично струганной спинкой, 1 – со струганной спинкой). Примечательна сходная с Петровской Балкой и керамика двух групп как по описанию внешнего вида, так и в количественном соотношении:

преобладают многочисленные обломки тонкостенных, плохо обожженных сосудов серого или коричневатого-серого цвета с хорошо заглаженной или подлощенной поверхностью. В глине примесь мелкотолченого известняка или ракушки, черепки очень рыхлые, в воде рассыпаются. Другую группу составили 14 фрагментов с зубчатым орнаментом (рис. 1, 4–6) по венчику и шейке; 2 – с продавленными полосками (рис. 1, 7); оба типа отмечены в керамике второй группы Петровской Балки. Дата определена по фрагментам с зубчатым орнаментом А.А. Щепинским, указывающим, что в Крыму он появляется в позднем неолите, в слое Va Таш-Аир I, во 2-ом слое Таш-Аир II, но особенно распространен в энеолите – Симферопольская стоянка, Ореанда. Тилки-Кая; в Алексеевской Засухе подобная керамика встречается с керамикой раннеэнеолитической культуры; также имеет место в энеолите Надпорожья и Приазовья и в Воронцовской пещере на Кавказе. Курцы – дальнейшее развитие неолитических памятников типа нижнего слоя Кая-Арасы, Денисовка (Щепинский 1968: 122–124, 130–131) и Петровская Балка.

Кремневый комплекс Петровской Балки обнаруживает сходство в материалах более дальнего памятника открытого типа Ат-Баш (Ай-Петринская яйла), где в числе 66 геометрических микролитов есть аналогичные трапеции: и раннего мурзак-кобинского облика (30 экз.), и с подтеской, не заходящей на спинку (8 экз.), и со струганной спинкой (1 экз.), сегменты (19 экз.), в том числе с обработанной вершиной (8). Также в слое вместе с микролитами в очаге находилось днище остродонного лепного сосуда (Формозов 1962: 95–98, 99, рис. 3; Колосов 1985: 152–154, рис. 7).

В плане сопоставления особенно интересен материал нижнего слоя Кая-Арасы, памятника открытого типа, расположенного на площадке крутого склона балки (у Бахчисаря) в сотне метров от родника, где «неолитические вещи просто вкраплены в кизячный слой» (Формозов 1962: 106). В числе 3 тыс. кремней – 760 ножевидных пластин и 150 орудий: пластин с ретушью, выемками, концевых скребков (24 экз.), в том числе со скошенным краем, 13 трапеций обычных и 6 со струганной спинкой, 15 сегментов обычных и 15 – с вершиной, обработанной плоской ретушью; 25 нуклеусов (плоских, конических и пр.). В целом напоминают инвентарь памятников Ат-Баш, Юсуповский бассейн, Эклези-Бурун, Марьино (Формозов 1962: 104–112). Керамика нижнего слоя Кая-Арасы делится на две группы. Первая группа: толстостенные сосуды темно-серого, черного и коричневого цветов с шероховатой внешней поверхностью и заглаженной внутренней, из теста с примесью толченого известняка или мелкого кварца. В орнаментике – резные линии и наколы. К ней отнесено днище остродонного сосуда, найденное в очажном скоплении. Вторая группа: неорнаментированные тонкостенные (0,5–0,8 см) круглодонные сосуды с гладкой поверхностью коричнево-серого, серо-желтого цвета. В тесте с примесью мелкого толченого известняка, реже – толченых раковин; эта керамика чаще рыхлая, слабо обожженная, рассыпается, размокает. Обе по описанию весьма напоминают керамику Петровской Балки. Особенно интересна ремарка А.А. Формозова о стратиграфической ситуации этих типов керамики: «Даже, если считать два типа керамики Кая-Арасы одновременными, все же их, судя по стратиграфическим данным, нельзя сильно отделять друг от друга во времени. Они непосредственно сменяли друг друга и существовали вместе с однотипным кремневым инвентарем» (Формозов 1962: 104–112). Аналогичная картина наблюдалась в Петровской Балке, где оба типа керамики находились в едином контексте, как и в Кая-Арасы на момент раскопок, поскольку второй тип был выделен А.А. Щепинским только при камеральной обработке (Щепинский 1985: 321).

Приведенные аналогии показывают, что вещевой комплекс Петровской Балки не особо оригинален, и памятник в целом имеет достаточную группу поддержки среди ближнего и более отдаленного окружения горно-предгорного Крыма. За пределами этой зоны отдельные элементы сходства есть в Алексеевской Засухе – однако памятнике позднекукрекского типа, где также имеются трапеции со струганной спинкой, пластины со скошенным концом и притупленными краями, небольшие округлые скребки и пр. (Колосов 1957, 14–16; Щепинский 1969, 36, 6). В неолитическом слое Мартыновки среди тысячи кремней также имеются сходные формы среди скребков на пластинчатых и круглых отщепах, пластинах и среди 12 трапеций: с частично заходящей ретушью, в том числе по верхнему основанию, таких же – узких, и 5 со струганной (иногда частично) спинкой и 13 сегментов. С учетом 2 вкладки с вентральной подтеской, памятник отнесен к кукрекскому типу. Керамику представляют мелкие фрагменты стенок от 13 сосудов темно-серого цвета, слегка заглаженных, в изломе – черных, прочных, в глине незначительные примеси зерен кварца, без орнамента (Щепинский, Черепанова 1969: 30–35). Сходство отдаленное.

Почти все приведенные аналогии частичны, наиболее показательны Таш-Аир 1 слой 5а, Кая-Арасы нижний слой, Ат-Баш, Денисовка.

За пределами Крыма поиски приблизительных аналогий положительного результата не дали. Некоторые сходства в керамике Средний Стог 2, либо Деревинке (Котова 2006, 2013, 2015) по наличию толченой ракушки в тесте, элементам орнамента (гребенчатый / зубчатый штамп в верхней части сосудов) недостаточны и условны: в вырванном из контекста виде их использование методологически вряд ли оправданно. Основные характеристики этих культур далеко не совпадают с Петровской Балкой.

**Атрибуция и датировка.** Памятник Петровская Балка при его раскопках был определен автором как неолитический с учетом технико-типологических показателей кремневого инвентаря и ввиду наличия керамики. По основным формам орудий можно было бы предполагать даже позднемезолитический его возраст, но керамика склонилась в сторону омоложения памятника. На самом деле вопрос оказался сложнее и пока не получил однозначного решения.

После окончания раскопок коллекция Петровской Балки была впервые тщательно изучена В. Коэном в начале 90-х, включившим результаты исследования в статью о неолитизации крымских гор (Cohen 1996, 422–425). Особое внимание он уделил кремневому инвентарю, зарисовав и опубликовав около 200 кремневых орудий труда (Cohen 1996: 380–385), а также другие материалы: план и разрезы, список фауны, даты 14С, причислив памятник к мурзак-кобинской неолитической культуре.

В коллекции керамики В. Коэн определил фрагменты от 15 сосудов с примесью измельченных раковин: неорнаментированную на плоской основе (flat-base) – 12, и орнаментированную остродонную (sharp-base), проведя аналогию с памятниками Кая-Арасы и Ат-Баш, при этом полагая вторую группу старше первой. При этом он пишет, что (по керамике) южная часть памятника древнее, чем северная, внося тем самым путаницу, так как керамика второй группы была найдена только в северной части. Добавлю, что общая протяженность жилой площадки, где обнаружены обе группы, с севера на юг всего 15 м, и культурный слой одинаков по насыщенности.

В. Коэн считает Петровскую Балку гомогенным комплексом длительной оккупации родственными охотниками-собираателями и относит к позднему периоду

крымского неолита, продлившемся до конца IV тыс. до н.э., с характерными долговременными памятниками открытого типа и пищевой базой типа Шан-Коба I, слой Ia (Cohen 1996: 423, 430). Кремневый инвентарь и посуда крымского неолита свидетельствуют о культурных контактах его населения с дальними соседями. На позднем этапе проявляются элементы культурных влияний Каменной Могилы, ямной и катакомбной общностей. Наиболее существенной явилась кавказская экспансия кемибинской культуры, в конечном счете уничтожившая местную неолитическую культуру, не связанную с производящей экономикой (Cohen 1996: 430).

С материалами Петровской Балки позже ознакомился Д.Я. Телегин, но фрагментарно, рассмотрев только керамику, которую определил как «типично среднестоговскую» и датировал ее временем позднего Триполья (Телегин и др. 2001: 5, 7). Его краткая справка по памятнику: «двуслойное поселение энеолита-бронзы, в нижнем слое были выявлены материалы ССК, в том числе около 600 фрагментов керамики, 176 кремневых изделий, а также кости животных и ракушки. Керамика с примесью толченой ракушки в тесте, сосуды высокогорлые, украшены гребенчатым узором» (Телегин и др. 2001: 25). Приведенные цифры взяты, вероятно, из отчета за 1990 г.; основные материалы, полученные в 1985 и 1986 гг., не были учтены. По калибровочным радиоуглеродным датам среднестоговская культура раннего энеолита датирована 4400–3500 cal BC (6350–5450 BP) (Telegin et al. 2003: 456–470). Тем не менее Д.Я. Телегин включил Петровскую Балку в группу позднего дереивско-молюховского периода наравне с памятниками Молюхов Бугор, Деревка и Александрия, характерными чертами которых указывает преобладание в орнаментике плетеного шнура, шнурового и гусеничного орнамента, гребенки, лунок, скобы. Керамику Александрии представляют сосуды с примесью толченой ракушки в глине, а «кремневые изделия крупных размеров, преобладают кремневые топоры клиновидной формы» (Телегин и др., 2001: 6, 7). Однако перечисленные характерные черты напрочь отсутствуют в Петровской Балке, за исключением наличия в тесте части сосудов измельченной ракушки и в редких случаях – гребенчатого орнамента, а чаще, накольчатого. Даты 14С Петровской Балки значительно омолаживают памятник, но они никак не коррелируются с датами Среднего Стога 2 либо Деревки. Памятник был классифицирован по одной немногочисленной группе из всего разнообразия источников без учета остальных характеристик. Налицо изъятая из контекста меньшая (из двух групп) часть керамики, плюс недостаточное ознакомление с другими видами материалов, что привело к некорректной трактовке памятника в целом. Керамика ближнего круга, сходная с петровско-балковской, известная со времен исследований Д.А. Крайнова, А.А. Формозова, А.А. Щепинского в таких памятниках как Таш-Аир I-Va, Кая-Арасы, Ат-Баш, Балин-Кош, Курцы I и др., почему-то не рассмотрена на предмет отнесения к дереивской культуре. Как написал сам автор по вопросу о доместики лошади, «в отдельных случаях в решении этого вопроса присутствуют случаи ничем не контролируемого субъективизма» (Телегин и др. 2001: 9).

После Д.Я. Телегина на Петровскую Балку обратил внимание А.А. Яневич, который высказал версию о происхождении коллекции памятника из разных слоев: позднемезолитического и энеолитического и, как следствие, ввиду наличия поздне-мезолитических форм кремневых орудий, ее смешанности. Ситуация, по мнению автора, имела сходство с «двумя нерасчлененными горизонтами» Кая-Арасы: энеолитическим и неолитическим, а также Денисовкой; обе представляют «энеолитические коллекции с выразительной мурзак-кобинской примесью» (Яневич 2004: 170).

Считая наличие в коллекции геометрических микролитов с плоской ретушью на спинке культуроопределяющим признаком (для таш-аирской культуры), автор полагает, что коллекция Петровской Балки также имеет «значительную примесь» «поздне-мезолитических мурзак-кобинских и энеолитических материалов». Знать бы, как эту примесь могли замешивать в один казан. Утверждение, что искомые слои «переотложены еще в древности или раскопаны вместе с культурными слоями, которые залегают выше или ниже», не соответствует стратиграфической картине памятника, выявленной в процессе раскопок, где переотложения и разделения одного четкого маломощного слоя на два не расчлененных горизонта не наблюдалось, а материалы были обнаружены *in situ*.

А.А. Яневич выделяет (по типологии кремневого инвентаря) в Петровской Балке поздне-мезолитический слой, который относит к более раннему периоду таш-аирской культуры, а сам памятник к раннему энеолиту. И на основании дат 14С «для раннеэнеолитических памятников Гурзуфское (4635±90 ВР) и Петровская Балка» верхней хронологической границей таш-аирской культуры полагает первую четверть IV тыс. до н.э. (Яневич 2004, 175). Гурзуфское имеет калибровочную дату 2635±90 ВС, Петровская Балка – 3620–3354 ВС, очевидна разница почти в тысячу лет. Подтверждений в пользу классического энеолита в нижнем слое Петровской Балки нет: не было найдено вообще каких-либо характерных энеолитических артефактов из кремня, кости, шлифованных топоров, изделий из металла и пр. Керамика Петровской Балки не сопоставима с кеми-обинской, а ее малочисленная группа орнаментированной керамики, отнесенная Д.Я. Телегиным к среднему периоду энеолита, по внешним признакам может являться и неолитической, как, например, в Таш-Аир I, слой Va. Среди инвентаря Петровской Балки имеется не более полутора десятков кремневых вкладышей для серпов, вообще отсутствуют явно выраженные костяные орудия труда, ничтожно мало количество костей овцы/козы. Похоже, что неолит горно-крымской культуры на позднем этапе имел несколько затяжной характер.

**Заключение.** Картина освоения древним населением Крыма в заключительную эпоху каменного века, времени существования рассмотренных поселений (стоянок) открытого типа, не позволяет четко разделять их на неолитические и энеолитические. С учетом имеющихся характеристик скорее речь может идти о едином поздне-неолитическом периоде до появления здесь энеолитической кеми-обинской культуры, поскольку системообразующим признаком энеолита является применение металлов, чего нет в предыдущих крымских культурах типа горно-крымской и др.

Голоценовая фауна и панцири теплолюбивого моллюска *Helix albescens*, в большом количестве сопровождающие вещевой комплекс Петровской Балки, отличают климатическую стадию конца атлантикума и начала суббореала с IV до III тыс. до н.э. Этому не противоречит имеющаяся дата 14С (по костям) 3620–3354 ВС. Наличие диких охотничье-промысловых видов животных в составе фауны памятника вкупе с набором специфического кремневого оружия, каменные орудия для обработки пищевых продуктов – зернотерка и куранты, а также часть кремневого инвентаря типа вкладышей серпов свидетельствуют о сезонном экономическом укладе с преобладанием охотничье-собираательского направления хозяйства и зарождения элементов производящего хозяйства. Петровская Балка как тип поселения, с учетом

ее месторасположения и характера жизнедеятельности обитателей, являлась сезонной стоянкой в теплое время года. Ее немногочисленное население занималось охотой в окрестностях, а также, в определенной мере, собирательством (разведением?) обычных улиток. Судя по незначительной мощности культурного слоя, данное место могло служить приютом для его обитателей в течение нескольких лет.

*Приложение*

*Е.П. Секерская*

### **Обсуждение определений костей животных из неолитической стоянки Петровская Балка**

Исследования костей из неолитической стоянки были проведены к.б.н. В.И. Бибиковой. Названия видов животных даны без указания их видовых латинских научных наименований, что допускает возможность различных толкований статуса дикий – домашний в отдельных случаях. Результаты изучения материала изложены на 5 страницах рукописного текста и подписаны аутентичной подписью В.И. Бибиковой.

Видовой перечень животных включает следующие позиции: 1. Лошадь. 2. Гидрунтинный осел. 3. Крупный бык (тур- или бизон). 4. Бизон. 5. Бык домашний (?) или тур. 6. Бык. 7. Олень (?) 8. Кабан. 9. Мелкое парнокопытное.

Кроме определимых костей были просмотрены и отнесены к неопределимым ряд фрагментов трубчатых костей копытных – в общей сложности 24 экземпляра.

Из имеющегося списка-перечня определенных костей можно заключить, что В.И. Бибикова считает возможным определить быка домашнего под вопросом только в одном случае, по третьему нижнему коренному зубу. Следовательно, исследовательница допускала разведение домашнего быка населением Петровской Балки.

Список диких животных включает: лошадь (7 костей, из них 1 – под вопросом; от 2 особей), гидрунтинового осла (2 кости от 1 особи), крупного быка – тура или бизона (4 кости от 1 особи), бизона (10 костей, минимально 2 особи – взрослая и молодая), и быка, видовой статус которого остается неясным (тур или бизон). Крупный бык представлен наибольшим количеством костей – фрагментами зубной эмали, изолированными зубами, фрагментами тазовых костей, позвонков, костей предплюсны и фалангами пальцев. Всего быку принадлежит 33 кости, как минимум от 2 особей (1 взрослой и 1 молодой).

Среди костей кабана только в одном случае (вторая фаланга) дано уточнение – домашний (?). Тем не менее, налицо принадлежность подавляющего большинства костей кабана молодым и полувзрослым особям (всего 44 кости, из них молодым особям принадлежит 17, полувзрослым – 16, взрослым – 11 костей). На основании приведенного списка можно заключить, что кости кабана принадлежали как минимум 3 особям – 1 взрослой, 1 полувзрослой и 1 молодой. Следует отметить, что к взрослым животным отнесены фаланги пальцев, эпифизы которых срастаются в раннем возрасте. Следовательно, данные фаланги в равной степени могут принадлежать и полувзрослым животным. Взрослой особи принадлежат 3 моляра, фрагмент верхнего моляра, фрагмент верхней челюсти с третьим премоляром, 2 премоляра и резец.

По поводу нижнего эпифиза плечевой кости В.И. Бибикова отметила, что он принадлежит, «видимо, не совсем взрослому животному». Как известно, срастание нижнего эпифиза плечевой кости с телом последней происходит у свиней в возрасте около 1 года. Таким образом, животное, которому принадлежала данная кость, также может быть отнесено к категории полувзрослых.

Все изложенное позволяет предположить, что кости кабана могут быть отнесены к домашней форме. Данное заключение не противоречит имеющимся данным о раннем одомашнивании кабана и использовании в пищу в основном молодых и полувзрослых особей разводимых животных. Домашняя свинья зафиксирована в ряде неолитических памятников Украины и Молдовы.

Наибольшие трудности вызывает обсуждение «мелкого парнокопытного», которому принадлежат 7 костей минимум от 2 особей (1 молодой и 1 взрослой). Определить его видовой статус при отсутствии самих костей и их промеров не представляется возможным. Для дикой фауны Крыма в эпоху неолита были характерны такие виды мелких парнокопытных, как косуля и сайгак. В то же время, учитывая неолитический возраст памятника, нельзя полностью исключить присутствие домашних форм мелких копытных – козы и овцы.

Таким образом, обобщая имеющиеся данные, можно говорить о том, что население стоянки разводило домашних свиней и, возможно, быка (?). Тем не менее, основное место в хозяйственной деятельности занимал охотничий промысел. В перечень охотничьих видов входят лошадь, гидрунтинный осел, дикий бык тур, бизон и благородный (европейский) олень (?).

Перечень определенных элементов скелета позволяет предположить, что животных разделяли непосредственно на территории стоянки и добывали, вероятно, в непосредственной близости от нее. На стоянку туши добытых животных приносили целиком, включая головы и нижние части ног. Отсутствие данных промеров костей не позволяет уточнить видовую принадлежность животных и сравнить их с материалами других памятников неолитического периода.

## Литература

Гаскевич Д.Л. 2010. Северо-понтийское импресо: происхождение неолитической керамики с гребенчатым орнаментом на юге Восточной Европы. *Stratum plus*. № 2.

Гумашьян С.В. 1985. Отчет о раскопках мезо-неолитического поселения Петровская Балка в 1985 году. // Махнева О.А. Отчет о работе Симферопольской экспедиции в 1985 году. НА ИА АН України. 1985/12, 12а № 21834.

Гумашьян С.В. 1986. Отчет об охранных раскопках поселения Петровская Балка в 1986 году. // Махнева О.А. Отчет о раскопках Неаполя Скифского в 1986 году. НА ИА АН України 1986/23 № 22010.

Гумашьян С.В. 1990. Отчет о раскопках поселения Петровская Балка в 1990 году. // Пуздровский А.Е., Зайцев Ю.П. Отчет о работе Симферопольской экспедиции в 1990 году. НА ИА АН України. 1990/55 № 24056.

Гумашьян С.В., Кислый А.Е. 1991. Исследование археологических памятников на массиве Петровские Высоты в 1991 году. // Пуздровский А.Е., Зайцев Ю.П., Гумашьян С.В., Кислый А.Е. Отчет о работе Симферопольской экспедиции в 1991 году. НА ИА АН України 1991/1 № 24423.

Зайцев Ю.П. 2003. Неаполь скифский (II в. до н.э. – III в. н.э.). Симферополь.

Колосов Ю.Г. 1957. Нові неолітичні стоянки Криму. КСІА УРСР, вип.7.



- Колосов Ю.Г. 1985. Неолит Крыма. Археология Украинской ССР. Киев. с. 152–154, рис. 7.
- Кольцов Л.В. 1983. Разведки и раскопки мезолитических и неолитических стоянок. Методика полевых археологических исследований. М.
- Котова Н.С. 2006. Ранний энеолит степного Поднепровья и Приазовья. Луганск.
- Котова Н.С. 2013. Деревская культура и памятники Нижнемихайловского типа. Киев-Х.
- Котова Н.С. 2015 Древнейшая керамика Украины. Харьков.
- Крайнов Д.А. 1960. Пещерная стоянка Таш-Аир 1 как основа периодизации послепалеолитических культур Крыма. МИА, 91, Москва.
- Леонов С.В. 2006. Исторические аспекты использования наземных улиток в Крыму / Фауна, экология и внутривидовая изменчивость наземных моллюсков в урбанизированной среде. Львов.
- Маркевич А. 1890. Расчистка кургана в окрестностях Симферополя. ИТУАК, 10.
- Станко В.Н. 1982. Мирное. Проблемы мезолита степей Северного Причерноморья. Киев.
- Телегин Д.Я., Нечитайло А.Л., Потехина И.Д., Панченко Ю.В. 2001. Среднестоговская и новоданиловская культуры энеолита Азово-Черноморского региона. Археолого-антропологический анализ материалов и каталог памятников. Луганск.
- Формозов А.А. 1962. Неолит Крыма и Черноморского побережья Кавказа. Москва.
- Щепинский А. А. 1968. О неолите и энеолите Крыма. СА № 1.
- Щепинский А.А., Черепанова Е.Н. 1969. Северное Присивашье. Симферополь.
- Щепинский А.А. 1985. Ранний энеолит Крыма. Археология Украинской ССР. Т. 1, Киев. с. 320–321.
- Яневич О. 2004. Таш-аїрська неолітична культура Гірського Криму (сучасний стан досліджень) // Кам'яна доба України. Київ.
- Cohen V. 1996. Neolithization of the Crimean mountains // *Prehistoire Europeenne*. Vol. 9.
- Cohen V., Otte M. 1996. Some chronological problems of the Upper Paleolithic Azov-Pontic area in light of new radiocarbon data from Crimea // *Prehistoire Europeenne*. Vol.9.
- Telegin D.Ya., Lillie M., Potekhina I.D., Kovalyukh M.M. 2003. Settlement and economy in Neolithic Ukraine: a new chronology // *ANTIQUITY*. 2003. V.7. № 297.
- Yanevich A. 1998. The Neolithic of the Mountainous Crimea // *Baltic-Pontic Studies*. Vol. 5.

## Summary

The paper presents an overview of the archaeological researches in the framework of the exploration of late prehistoric occupation in the structural slope (cuesta) in the Inner ridge of the Crimean mountains. The fieldwork (1985–1991) focused on the settlement of Petrovskaya Balka. The most significant findings and results include: there were open and fixed the remains of the site of hunter-gatherers with the beginnings of agriculture in the Late Neolithic period with a maximum recorded for the Petrovskaya Balka at  $4670 \pm 80$  14C BP (Ki – 2981), calibration: 3620–3354 BC. Structures of the cultural layer registered stable character of occupation. A specific feature of the site is the presence of a large number of snail shells in this layer along with other finds. The flint assemblage (7.300 units) represents a broad spectrum of specimens of tools and waste. The ceramics collection (near 800 units) contains two classes of pottery – ornamented and non- ornamented, but both of them were closed in time. Petrovskaya Balka refers to the Mountainous Crimea culture. Archaeozoological evidense have suggested that in the economy of the inhabitants was dominated by hunting and picking up snails. The set of fauna and mollusk characterise the climatic stage of the end of Atlanticum and the beginning of the subboreal from IV to III thousand BC.