

Т.Н.Крупа

ПАРЧА ПОЛОВЕЦКОГО ВРЕМЕНИ ИЗ КУРГАНА “ВЕСЕЛАЯ МОГИЛА” НА ХАРЬКОВЩИНЕ

В 1972 г в Близнюковском р-не Харьковской обл. тракторист из местного колхоза в с.Берестовое произвел умышленное разрушение высокого (4 м) кургана “Веселая могила”. Он заложил две траншеи. Информация об этом поступила в Харьковское областное общество охраны памятников.

Реакция специалистов была быстрой: Б.А.Шрамко¹, производивший в те годы археологические разведки по области, и двое его коллег В.К.Михеев и А.К.Дегтярь совместно с председателем местного райисполкома выехали на место. Именно тогда и удалось спасти часть вещей из двух погребений половецкого кургана XII в. (Крупа Т.Н., 2007, с.70-75).

Планировалось раскопать этот курган (вернее, то, что от него осталось) в следующем 1973 г и включить находки 1972 г в будущий отчет. Однако этого не произошло из-за отсутствия полноценного финансирования экспедиции. Именно поэтому материалы этого уникального памятника остались невведенными в научный оборот, а сам курган и сегодня недоисследован.

Спустя тридцать лет в фондах Музея археологии и этнографии Слободской Украины ХНУ им. В.Н.Каразина во время плановых инвентаризационных работ были обнаружены спасенные археологами находки.

Не взирая на разрушение самого памятника, погребение 2 сохранило целостность комплекса, что и позволило специалистам-археологам определить точную датировку: XII в. Основанием для датировки стал анализ погребального инвентаря: наконечников стрел, стремян и костяной ворварки (Крупа Т.Н., Скирда В.В., 2008, с.67-77).

Но особое место среди сохранившегося

материала этого уникального для Харьковщины памятника занимает хорошо сохранившийся текстиль из погребения 2: 7 фрагментов ткани, имеющей обильные гумусовые загрязнения (рис.10). Эти фрагменты дают шесть завершенных образцов текстиля XII в.:

– аппликация, состоящая из двух фрагментов. Размеры: 16,5×7,3 см (рис.21);

– фрагмент золотной вышивки. Размеры: 9,5×3,5 см (рис.22);

– фрагмент золотной вышивки с обработанным срезом. Размеры: 14,0×1,5 см (рис.23);

– фрагмент золотной вышивки. Размеры: 7,2×5,0 см (рис.24);

– фрагмент золотной вышивки. Размеры: 6,0×3,7 см (рис.25);

– фрагмент основного полотнища рубашки (?). Размеры: 13,0×3,0 см (рис.26).

Крайняя редкость обнаружения текстиля в археологических памятниках уже сама по себе является серьезнейшим поводом для полноценного его изучения. В нашем же случае речь с самого начала шла не о рядовой ткани, а о вышитой парче, так как даже загрязнения не скрывали этого факта (рис.28).

В связи с этим мы были вынуждены заняться поисками методики очистки и консервации уникального обнаруженного материала (рис.11).

Методика консервации текстиля XII в. из раскопок “Веселой могилы”

Вопрос консервации археологической органики – один из актуальнейших вопросов мировой реставрационной практики. Особняком в этом большом направлении стоит древний

¹ Мы выражаем большую признательность доктору исторических наук, профессору Б.А.Шрамко за возможность работы с материалами его личного научного архива.

текстиль: материал уникальный и раритетный не только по регулярности встречаемости в археологических комплексах, но, особенно, по степени информативности.

Критерии, по которым мы проводили свой поиск методики очистки, – это щадящее взаимодействие с объектом работы и безвредность препарата для человека и окружающей среды.

В результате поиска мы пришли к выводу о возможности использования бытового препарата “L.O.C.” производства фирмы “AMWAY”. Отметим, что препараты этого производителя уже известны реставраторам и используются для работы с различными видами исторических объектов (Ляшенко М.М., 1999, с.127-129). На базе рекомендаций производителей по использованию препарата и имеющегося опыта работы с текстилем, мы разработали свою методику очистки.

Первоначально методика была протестирована нами на предмет стандартных загрязнений, сопровождающих древнюю органику (текстиль, дерево, кожу). В качестве подопытных образцов брались мелкие фрагменты органики, переданные нам для исследования (с применением разрушающих методов) коллегами-археологами.

После того как мы получили удовлетворительный результат, мы применили наш очистительный раствор для текстиля из Веселой могилы. Учитывая хорошую сохранность текстиля, для его очистки мы подобрали оптимальный процентный состав водно-спиртового раствора “L.O.C.”. Конгломерат ткани и земли был помещен в раствор для очистки на подложке из реставрационного газа (рис.20). Время первого экспонирования – 12 часов. Дальше была произведена промывка ткани, и сменен раствор для второго экспонирования (12 часов). Последующая промывка, механическая очистка и распрямление текстиля. Естественная сушка. После высыхания шелк приобрел блеск, пластичность, в отдельных местах проявились остатки красного красителя. Хорошо стало различаться наличие золотных нитей в составе текстиля.

Производители утверждают, что их препарат имеет бактерицидные свойства. Учитывая необходимость стабилизации грибков при работе с археологической органикой (как хорошо известно, в имеющихся методиках для это-

го применяются тимол, нипагин и проч.), мы решили исследовать микрофлору до и после очистки. Полученные результаты нас полностью удовлетворили: препарат “L.O.C.” достаточно сильно угнетает развитие грибков. Поэтому в последующей работе с текстилем мы отказались от использования канцерогенов в своей работе. Подобные результаты также являются серьезным положительным моментом для сохранения здоровья реставратора (Астахова Е.В., 2005, с.10-11).

Для полной пластификации шелка мы применили чистый “L.O.C.”. Отметим, что по прошествии почти 5 лет, как свидетельствуют наблюдения, деструктивных процессов в текстиле не наблюдается. Эта же методика очистки шелка применялась нами и на других объектах с тем же положительным результатом (Крупа Т.Н., 2008, с.215-216). Ее можно рекомендовать как метод очистки и пластификации для древнего текстиля (особенно шелка) хорошей и удовлетворительной сохранности.

Уже при проведении нами превентивных консервационных мероприятий (Крупа Т.Н., 2005а, с.165-168) было установлено, что обнаруженный текстиль – это вышитая шелковая парча. К настоящему моменту проведена серия оптико-физических исследований и химико-технологических определений, которые дали следующие результаты.

Химико-технологические исследования сырья. Все имеющиеся образцы – культурный шелк.

Оптико-физические исследования. Ткань имеет естественный блеск, светло-коричневого цвета. На отдельных участках сохранились следы красного красителя (рис.5, 13).

Золотные нити имеют следы существенной деструкции (присутствуют обильные продукты коррозии меди). Однако сохранился и первоначальный вид золотных нитей – золотистый (рис.12).

Ткацкие характеристики

Плотность ткани – основы шитья (рис.12, 14): 11 нит./см², что позволяет отнести ткань к 4 сорту, по классификации О.И.Давидан (1981,

с.100-113). Ткань представляет собой плотно саржевого переплетения.

Плотность ткани – основы полотна одежды (рубашки): 10 нит./см², что позволяет отнести ткань к 4 сорту (по классификации О.И.Давидан). Ткань (рис.7, 16) представляет собой плотно комбинированного переплетения нитей основы и утка (сагиновое или атласное – определить направление нитей основы или утка не представляется возможным из-за отсутствия кромок – и простое).

Прядильные характеристики

Все нити основы и утка – нити первого порядка и I-кручения (т.е. не имеют кручения).

Разница в метрических показателях нитей (их тонине). Линейные размеры нитей были сняты при помощи ПО и цифровой видеокамеры к микроскопу МБС-10 “Moticam-1000”. В работе был использован электронный микроскоп Jeol 840². Линейные размеры измеряемого камерой объекта даются по системе СИ в микрометрах (μm), что равно: 1 микрометр – 1 микрон (10⁻³ мм).

Основа полотна одежды (рубашки). Как показывают исследования, ткань рубашки состояла из 2 групп нитей: более толстых (группа 1) и более тонких (группа 2) (после вычитания разницы между работой камеры и увеличением микроскопа).

Группа 1: линейные размеры от 6,0875 μm до 9,225 μm.

Группа 2: линейные размеры от 4,2 μm до 6,175 μm.

Заметим, что показатели варьируются в зависимости от степени деструкции текстиля – особо важную роль играет степень физического воздействия (давления) на нить (рис.7).

Нити основы шитья. Линейные размеры нитей ткани (рис.17) – основы шитья: 4,1125 μm – 4,5375 μm – 5,8625 μm. Таким образом, нити и основы, и утка фактически однородные.

Нити золотного шитья. Нити (рис.3, 4, 6, 8, 9, 12, 13, 14, 17) золотного шитья состоят из шелковой основы и фольги, навитой на эту основу (пряденое золото). Нить имеет S-кручение с углом кручения 46,3-42,7°.

Тонина золотной нити: 7,05 μm. Ширина металлической фольги: 5,45 μm – 5,8125 μm – 8,2875 μm – 8,1 μm – 4,996875 μm. Условно средняя ширина – 6,529375 μm. Линейные размеры зависят от степени сохранности металла (рис.6).

Отметим, что золотные нити имеют высокую степень деструкции металла, которую хорошо отмечает растровая электронная микроскопия (рис.4, 19). Это может уже свидетельствовать о низкопробности золотого сплава. Данные же микроскопии в отраженном свете (рис.6) хорошо показывают основные характеристики такого сплава: большое наличие продуктов коррозии. Нами был применен метод рентгеновской спектрометрии для определения состава металла исследуемых золотных нитей. В результате было установлено, что металлическая часть нитей состоит из сплава серебра (39,66%) и золота (60,34%). По современной системе определения качества золота³, наш сплав (603,4) можно отнести примерно к 15-каратному золоту (625,0).

Нити прикрепы золотного шитья. Все нити прикрепы – нити первого порядка и I-кручения (т.е. не имеют кручения). Тонина нитей: 9,690625 μm – 16,440625 μm – 14,61875 μm – 13,2375 μm, условно средняя тонина – 13,496875 μm. Линейные размеры зависят от степени сохранности нити, в особенности от оказанного механического воздействия на нить (рис.18).

Особенности золотного шитья

Отдельно следует остановиться на особенностях золотного шитья. Техника исполнения: шитье “в прикреп” (рис.12, 14). Декор шитья

² Хочу выразить особую признательность своему коллеге А.П.Крыштало (старшему научному сотруднику кафедры физических технологий физико-технического факультета ХНУ им. В.Н.Каразина) за помощь в проведении электронной микроскопии и рентгеновской спектрометрии. Последняя была выполнена в рамках научного проекта №13-09 “Исследование золотных нитей археологического текстиля из раскопок в Украине” Фонда фундаментальных исследований ХНУ имени В.Н.Каразина.

³ По современной классификации содержание золота исчисляется в весовых частях на 1000 (промиле).

сформирован за счет узорной укладки нитей пряженого золота и фиксации его нитями прикрепы. Шитье выполнено очень тщательно и аккуратно.

Тип декора: геометрически-эклектический (рис.12, 14). Нам удалось полностью воссоздать один раппорт шитья, в результате чего был атрибутирован восточный орнамент. Элементы декора: ромбы, квадраты (рис.8), §-образные символы (рис.14), растительные элементы. Остановимся на характеристиках некоторых, наиболее показательных, элементов шитья.

“Змейка” (рис.9). Формирует основные разделительные линии, разбивающие шитье на ромбы. Сформирована одновременным шитьем двумя золотными нитями и одной ниткой прикрепы. Ширина нити-дублеты: 8,675 см. Ширина “змейки”: 86,8625 см.

“Квадрат, застланный ровницей” (рис.8). Из золотных нитей исполнен контур квадрата. Внутреннее поле квадрата (в качестве примера приводим характеристики одного квадрата) зашито шелковыми нитями, не имеющими кручения, по характеристикам, близким к нитям прикрепы. Квадрат имеет неправильную форму: один из углов – 104,6°. Размеры квадрата (по внутреннему полю) – около 86,2625 см×58,025 см. Таким образом, мы имеем дело с неправильным четырехугольником.

Внутренний четырехугольник §-образного символа (в качестве примера приводим характеристики одного квадрата). §-образный символ сформирован одновременным шитьем двумя золотными нитями и одной ниткой прикрепы. Ширина контура: 53,7875 см. Размеры: 31,75 см×64,9 см. Один из углов четырехугольника (рис.1) – 108,5° (Крупа Т.Н., 2005б, с.168-171; Крупа Т., 2005, р.15-18).

Текстильный краситель. По нашим предположениям, шелк был окрашен в темно-красный цвет красителем животного происхождения (пурпур). Не имея возможности повторить полностью красильные технологии экспериментальным путем, мы решили ограничиться визуализацией изначального вида парчи графическими методами. Для этого мы внимательно изучили нити с сохранившимся цветом. Еще раз обращаем внимание на сохранившиеся участки крашения текстиля на рис. 5 и 13. Дополнительно отметим, что нам

удалось внимательно исследовать несколько участков сохранившегося крашения ткани (рис.29, 30, 31).

Проанализированные фрагменты цвета основного поля парчи относят его к группе цветов (по принятой международной маркировке) №№ 922D57-B52360 (рис.32). Используя возможности современного программного обеспечения по работе с графическими объектами, мы произвели наложение выделенного цвета на реальный фрагмент текстиля, используя для этого цвет № B52360 как наименее деструктивный (рис.27).

Швы. К сожалению, до настоящего времени не сохранились швы, соединявшие шелковые детали костюма с основным полотнищем одежды. Однако мы можем реконструировать их на основании тех или иных характерных черт, дошедших до нашего времени.

На полотне рубашки (?) (рис.26) хорошо виден подрубочный шов с закрытым срезом общей шириной подворота около 1,6 см. Подрубочный шов применяется для подшивания подогнутого края изделия. Существует несколько видов подрубочных швов. Перед началом работы дважды подгибают срез в сторону изнанки. Ширина подгибов зависит от изделия. Далее все зависит от того, какую функцию выполняет шов, и должен ли он быть заметен по правой стороне готового изделия. Внимательно изучив ткань, мы склоняемся, что этот подрубочный шов можно отнести к разряду потайных – невидимых по правой стороне готового изделия. Стежки потайного подрубочного шва выполняются в направлении справа налево по схеме, представленной на рис.33. Думаем, что подобный шов был использован для обработки низа рубашки или среза рукава. Так как только эти детали в готовом изделии могли быть выполнены по долевой или поперечной нити ткани (кромки ткани не сохранились) и требовали (учитывая дороговизну и качественный пурпурно-золотой декор) тщательности исполнения.

На рис.21 представлен полный фрагмент парчовой аппликации. Отметим, что аппликация была подвернута по периметру (ширина подворота: 0,5-0,7 см). К сожалению, мы не можем полноценно судить о разновидности самого шва – шов не сохранился. Мы можем лишь констатировать (учитывая богатый вы-

шитый золотой декор), что этот шов, по-видимому, был из разновидности потайных швов. К вышеописанной разновидности швов принадлежал и шов с подворотом (ширина: 0,5-0,5 см), представленный на рис.25.

Часто фрагменты древних тканей могут поведать исследователю не только о своих технологических особенностях или модных веяниях тех далеких времен. Иногда одна незначительная деталь способна пролить свет на достаточно щепетильные сферы жизни ушедших эпох. В нашем случае (рис.23) один из сохранившихся фрагментов дает информацию не только о шве “через край” (шаг шва: около 0,2 см) (рис.13, нижняя часть фрагмента), который закреплял край среза парчи. Шов “через край” необходим для соединения деталей через край и предохранения ткани от осыпания. Такой шов можно проложить только по краю изделия. Для выполнения шва иглу постоянно вводят с изнаночной стороны на лицевую, перекидывая нить через край. Сам факт такого тщательного заделывания среза маленькой полоски ткани (размеры фрагмента: 14,0×1,5 см) свидетельствуют о большой ценности такой парчи.

Некоторые аспекты половецкого костюма

Говоря об исследовании такого уникального артефакта как шелковая парча, нельзя не уделить внимания особенностям половецкой одежды. К глубокому сожалению, сведения о костюме древних половецков мы можем черпать преимущественно по данным иконографических источников. Ярким примером таких источников является половецкая скульптура – “половецкие бабы” (рис.2).

Существуют единичные экземпляры хорошо сохранившихся костюмов половецкого времени. Ярчайшим примером, обнаруженным на территории Украины, является костюм половецкого хана из Чингульского кургана (с.Заможное Запорожской обл.), раскопанного в 1981 г (Отрощенко В.В., Рассамакін Ю.Я., 1986, с.14-36; 1991, с.269-271).

При анализе комплекса текстиля из Чингульского кургана А.К.Елкина отмечает византийскую работу и китайское сырье одежды чингульского хана (Elkina A.K., 1991, с.274-

275). Мы также можем утверждать, что весь шелк был изготовлен по китайской технологии.

По визуальным наблюдениям, изучаемые образцы текстиля – фрагменты основного полотна одежды (рубашки) и вышитых в технике золотного шитья “вприкреп” декоративных нашивных лент. Судя по имеющимся данным, эти нашивные ленты были весьма богатым декором: ведь хорошо известно, что сочетание золота и красной основы – это наиболее выигрышное и роскошное сочетание, применяемое человечеством с древнейших времен.

Сравнивая реальный костюм чингульского хана (рис.15), который, по мнению историков, может быть известным половецким ханом Тигаком – родственником хана Котяна и сватом Данилы Галицкого (Отрощенко В.В., Рассамакін Ю.Я., 1991, с.271), и скульптурные изображения, можно увидеть определенные закономерности размещения таких декоративных аппликаций. Последние в одинаковой мере представляют такие декоративные аппликации как на мужских, так и на женских статуях.

Проанализировав эти данные, можно прийти к выводу, что наши декоративные шелковые аппликации, украшенные искусным золотным шитьем, скорее всего, являются элементами декора рукавов мужской рубашки. Именно об этом свидетельствуют сохранившиеся подгибы и швы.

Остается открытым вопрос самой вышивки. По мнению исследователей, византийская золотная нить имеет S-кручение и прядется по слишком тесной спирали (Elkina A. K., 1991, с.274-275).

Вот как описывает Ипатьевская летопись события 1252 г: “У ті ж роки прислав король угорський [Бела] до Данила [посла], прохаючи його [прийти] на поміч, на бій, – бо він мав війну з німцями. [Данило] рушив йому на поміч і прийшов до [города] Пожга.

Та прийшли були послы німецькі до нього, [Бели], – бо цесар [Фрідріх] держав був Відень, землю Рагузьку і Штірську, тому що герцог [Фрідріх] уже вбитий був, – а імена послів були: [герцог Оттон], воевода цесарів, і [Філіпп], біскуп зальцбургський, тобто сольський, і Генріх Брунський, і Отто Гардек Петтауський. І виїхав король із ними назустріч же Данилу-князю, і Данило прибув до нього, спорядивши всіх людей своїх.

Німці тим часом дивувалися оружжю татарському: бо коні були в личинах і в попонах шкіряних, а люди – в латах, і велике було сяйво полків його од оружжя, що виблискувало. Сам же [Данило] їхав обіч короля, за звичаєм руським, а кінь під ним був диву подобен і сідло позолочене, і стріли і шабля золотом [були] оздоблені та іншими прикрасами, що аж дивно, а жупан із золототканого едвабу грецького і широким золотим мереживом обшитий, і чоботи зелені козлові, обшиті золотом” (Літопис руський, 1989, 408-409).

По мнению исследователей Чингульского кургана, аналогичный костюм у погребеного хана (Отрощенко В.В., Рассемакин Ю.Я., 1991, с.271). Мода украшения золотом – характерная черта, которая нашла свое отражение и в нашем случае. Думаем, что и золотые нити из исследуемого погребения также византийского производства, т.к. спрядены по тесной спирали и имеют S-кручение.

Не будем утверждать однозначно, но позволим себе предположить, что создавали столь великолепный узор с мотивами, характерными для моды того времени, византийские вышивальщицы. Скорее всего, из Византии эти дорогие ткани попали к кочевникам, обитавшим на просторах Восточной Европы.

Тем интересней такое предположение: ведь торговля этой группой товара у византийцев была строго регламентирована. Например, в знаменитой “Книге эпарха” в разделе IV “О вестииопратах” говорится:

§ 1. Вестииопраты имеют право покупать шелковые одежды, но никакой иной товар, за исключением того, что предназначено для их личного употребления и что они не имеют права перепродавать другому. Не разрешается передавать пришлым извне что-либо из запретных товаров: фиолетовых шелковых (тканей) или же шерстяных, окрашенных в пурпур, высокосортных, чтобы те не переправили эти товары иностранцам. Кто нарушит эти правила, будет подвергнут телесному наказанию и конфискации.

§ 4. Кто не представит эпарху для привешивания таможенных пломб товар, предназначенный для пересылки иностранцам, будет наказан.

§ 8. Надлежит строго соблюдать, чтобы приезжие, пребывающие в столице и живущие в гостиницах, не покупали ни запретные ткани, ни несшитые гиматии сверх того, что им потребуется для собственного одевания, притом при условии, чтобы эта одежда была сшита в самой столице. Об иногородних должно быть сообщено перед их отъездом эпарху, чтобы тот знал, какой товар они закупили. Тот, который укрывает их, будет подвергнут телесному наказанию и конфискации (Византийская книга эпарха, 1962).

Как видим, обнаруженная в кургане “Веселая могила” шелковая парча в Византии имела статус дорогого (элитного) изделия. Поэтому она не могла быть продана за пределы империи без важной надобности. Скорее всего, ткань попала в наши края как дар половецкой верхушке от самого василевса. В этом отношении очень интересен факт бережного использования одного из фрагментов: хотя тесьма и была разрезана, то ее остаток не выбросили, а подшили и использовали в костюме (рис.12, 13, 23). Это также подтверждает наш тезис об элитной ткани, которую просто так выбросить было нельзя.

Таким образом, перед нами материалы погребения, вне всякого сомнения, знатного и богатого умершего. Подводя итог выше сказанному, отметим, что имеющийся в фондах Музея археологии и этнографии Слободской Украины ХНУ имени В.Н.Каразина текстильный материал кургана “Веселая могила” (рис.21-26) значительно расширяет представления исследователей о культурно-политической истории Харьковщины в XII веке. С момента начала исследования области и до настоящего времени мы имеем не так много памятников этого периода, к тому же с таким ярким и неординарным материалом как пурпурная вышитая золотая парча. Надеемся, что в будущем мы сможем расширить наши представления о текстиле XII в. за счет изучения новых находок этого времени.

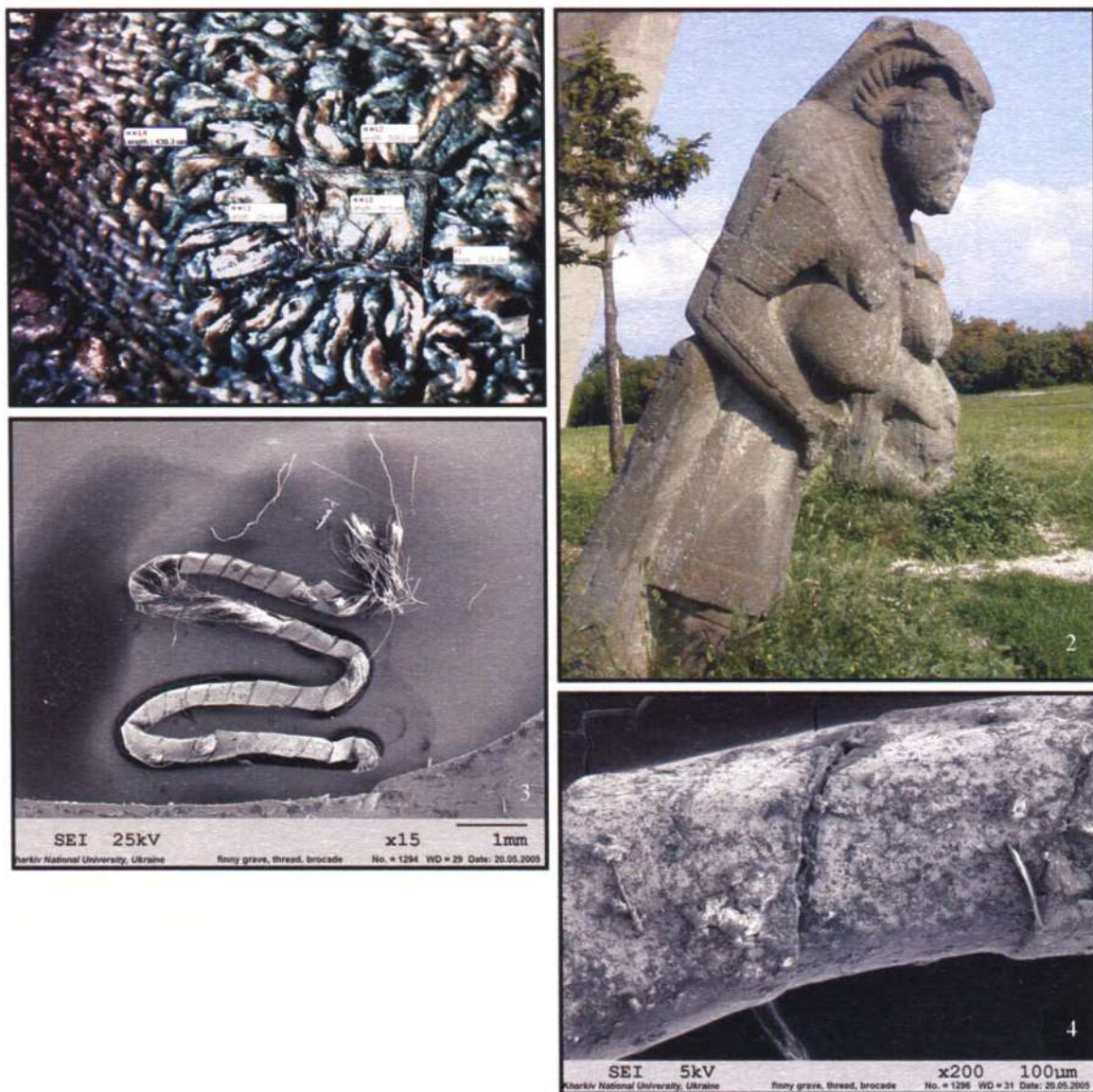


Рис. 1. Внутренний четырехугольник ξ -образного символа: особенности вышивки (микроскоп МБС-10, цифровая камера "Moticam-1000", увеличение в 8 раз).

Fig. 1. An internal quadrangle of a ξ -shaped symbol: peculiarities of the embroidery (a МБС-10 microscope, a "Moticam-1000" digital camera, 8-times zoom)

Рис. 2. Элементы декора половецкого костюма на половецкой скульптуре (гора Кремянец, Изюм, Харьковская обл.).

Fig. 2. Elements of decoration of a Polovtsian costume on a Polovtsian sculpture (Kremianets mountain, Izum, Kharkov province)

Рис. 3. Золотная нить с парчи XII в. под электронным микроскопом (увеличение в 15 раз).

Fig. 3. A gold-plated thread from the 12th c. brocade under an electronic microscope (15-times zoom)

Рис. 4. Золотная нить с парчи XII в. под электронным микроскопом (увеличение в 200 раз).

Fig. 4. A gold-plated thread from the 12th c. brocade under an electronic microscope (200-times zoom)

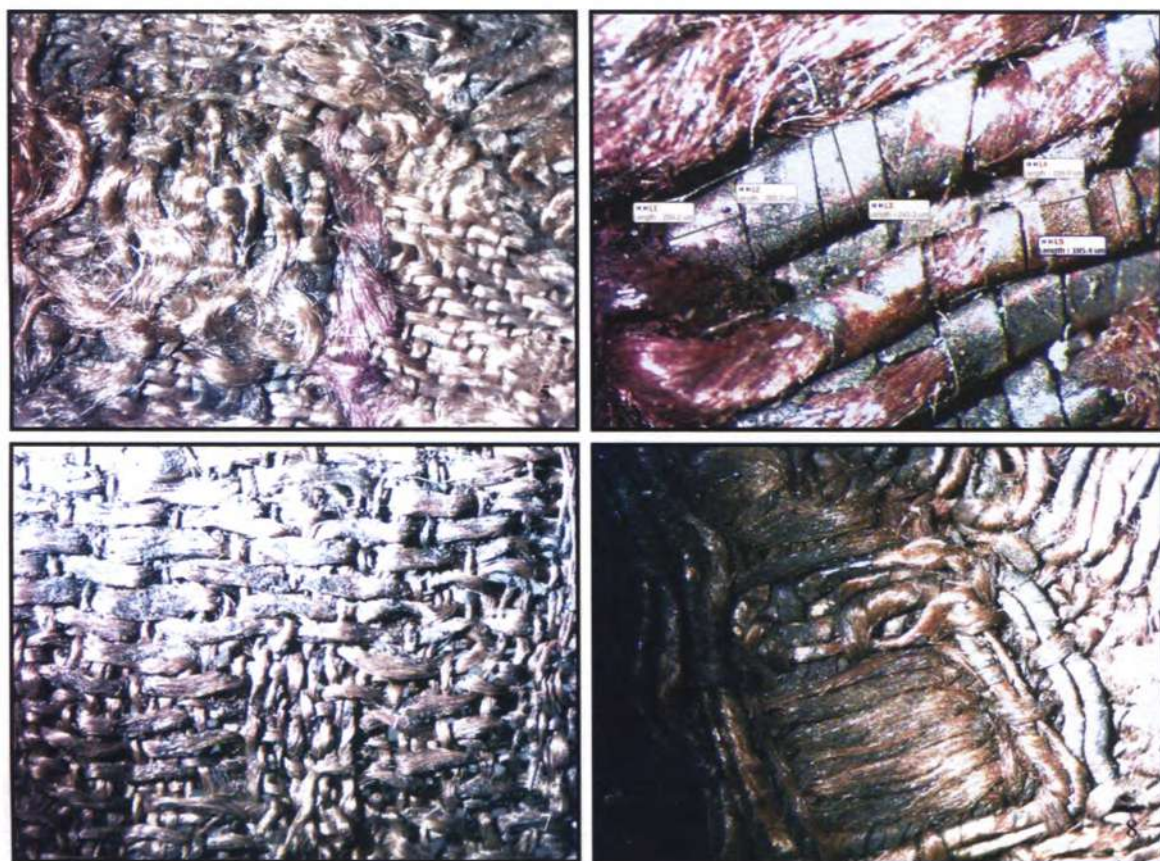


Рис. 5. Шелковая парча со следами красного красителя под микроскопом (микроскоп МБС-10, цифровая камера “Moticam-1000”, увеличение в 8 раз).

Fig. 5. Silk brocade with traces of red dye under a microscope (a МБС-10 microscope, a “Moticam-1000” digital camera, 8-times zoom)

Рис. 6. Золотное шитье под микроскопом (микроскоп МБС-10, цифровая камера “Moticam-1000”, увеличение в 32 раза).

Fig. 6. Gold-plated embroidery under a microscope (a МБС-10 microscope, a “Moticam-1000” digital camera, 32-times zoom)

Рис. 7. Шелковая ткань рубашки под микроскопом (микроскоп МБС-10, цифровая камера “Moticam-1000”, увеличение в 8 раз).

Fig. 7. Silk fabric of a shirt under a microscope (a МБС-10 microscope, a “Moticam-1000” digital camera, 8-times zoom)

Рис. 8. Фрагмент золотной вышивки (микроскоп МБС-10, цифровая камера “Moticam-1000”, увеличение в 8 раз).

Fig. 8. A fragment of gold-plated embroidery (a МБС-10 microscope, a “Moticam-1000” digital camera, 8-times zoom)

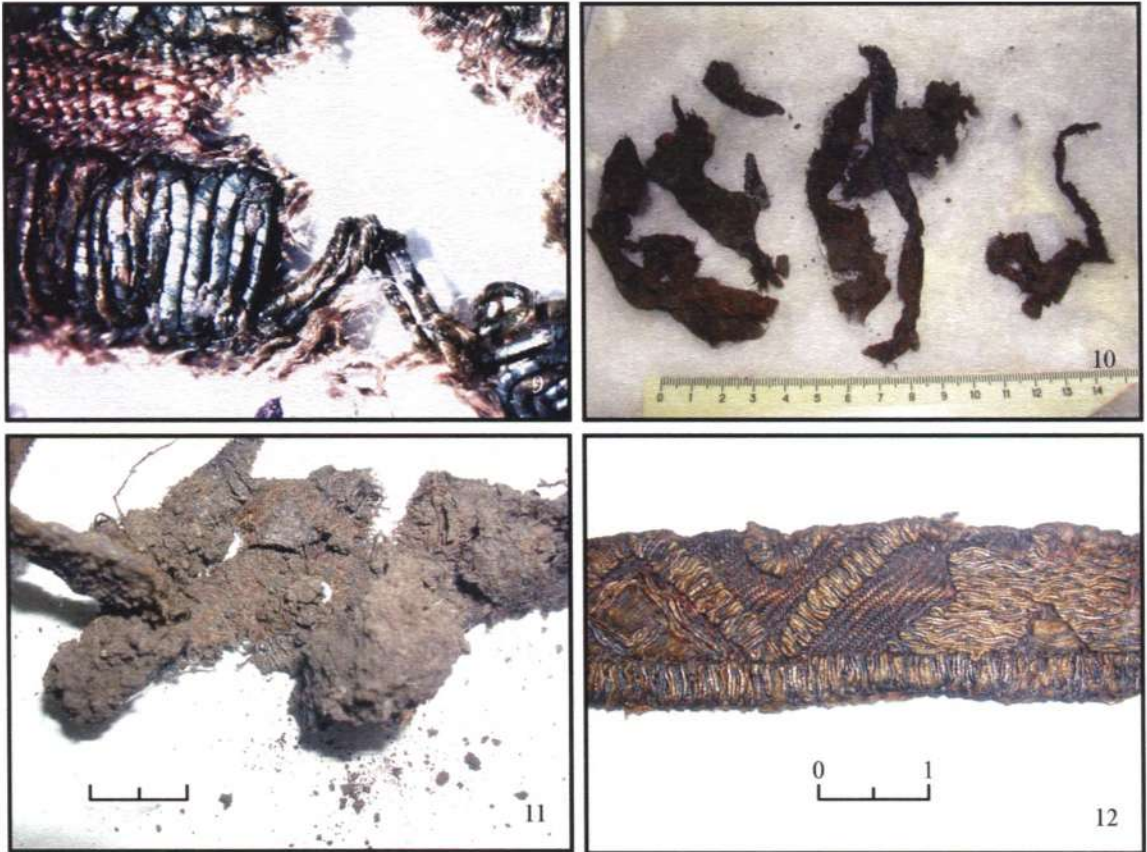


Рис. 9. Фрагмент золотой вышивки (микроскоп МБС-10, цифровая камера "Moticam-1000", увеличение в 8 раз).

Fig. 9. A fragment of gold-plated embroidery (a МБС-10 microscope, a "Moticam-1000" digital camera, 8-times zoom)

Рис. 10. Вид шелковой парчи XII в. на момент обнаружения ее в фондах Музея археологии и этнографии Слободской Украины.

Fig. 10. The look of the 12th c. silk brocade at the moment of its rediscovery in the collection of the Museum of Archaeology and Ethnography of Slobodskaia Ukraine

Рис. 11. Вид шелковой парчи XII в. на момент обнаружения ее в фондах Музея археологии и этнографии Слободской Украины.

Fig. 11. The look of the 12th c. silk brocade at the moment of its rediscovery in the collection of the Museum of Archaeology and Ethnography of Slobodskaia Ukraine

Рис. 12. Фрагмент парчи после очистки и пластификации.

Fig. 12. A fragment of the brocade after cleaning and plasticization

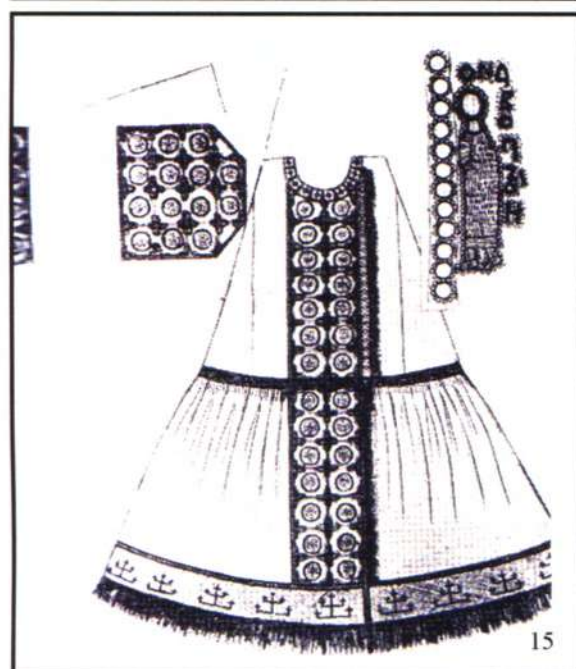
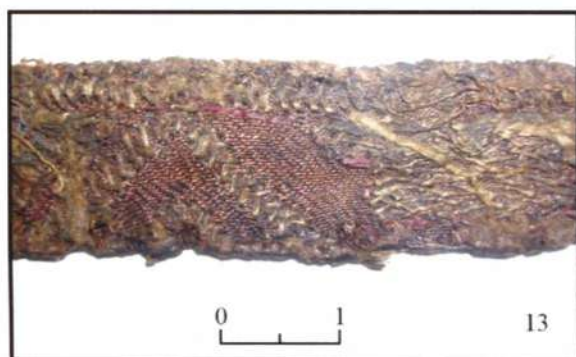


Рис. 13. Левая сторона златошитой парчи со следами красного красителя.
 Fig. 13. The left side of the gold embroidered brocade with traces of red dye

Рис. 14. Фрагмент раппорта вышивки золотными нитями.
 Fig. 14. A fragment of a motif of embroidery with gold-plated threads

Рис. 15. Реконструкция одежды из чингульского погребения с расположением сохранившихся частей (по А.К.Елкиной).

Fig. 15. Reconstruction of clothes from the Chingul burial with an arrangement of preserved parts (by A.K.Yolkina)

Рис. 16. Фрагмент шелковой ткани рубашки.
 Fig. 16. A fragment of silk fabric of a shirt

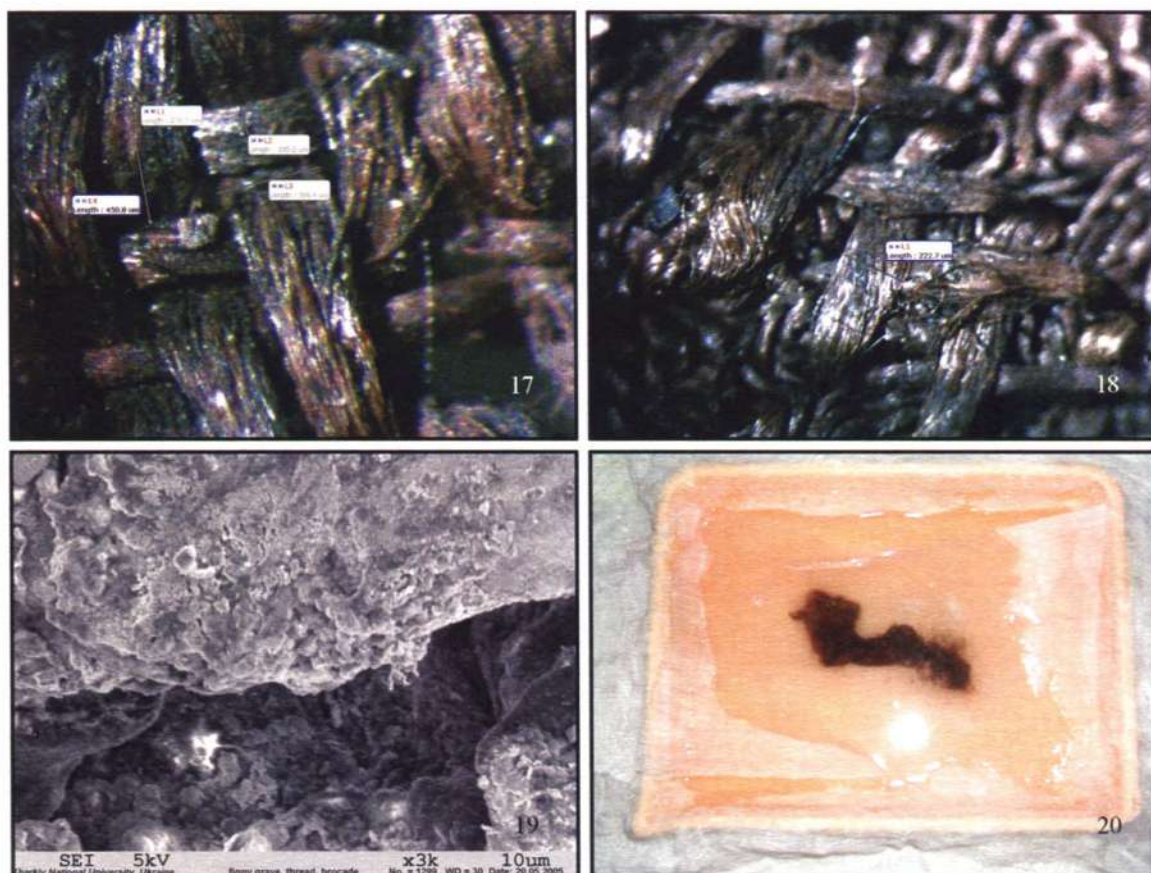


Рис. 17. Нити основы шитья (микроскоп МБС-10, цифровая камера “Moticam-1000”, увеличение в 56 раз).

Fig. 17. Threads of the warp of embroidery (a МБС-10 microscope, a “Moticam-1000” digital camera, 56-times zoom)

Рис. 18. Нити прикрепы золотного шитья (микроскоп МБС-10, цифровая камера “Moticam-1000”, увеличение в 16 раз).

Fig. 18. Threads of the attached edge of gold-plated embroidery (a МБС-10 microscope, a “Moticam-1000” digital camera, 16-times zoom)

Рис. 19. Золотная нить с парчи XII в. под электронным микроскопом (увеличение в 3000 раз).
Fig. 19. A gold-plated thread from the 12th c. brocade under an electronic microscope (3000 times zoom)

Рис. 20. Начало очистки текстиля в растворе “L.O.C.”.

Fig. 20. The beginning of cleaning of textiles in a “L.O.C.” solution

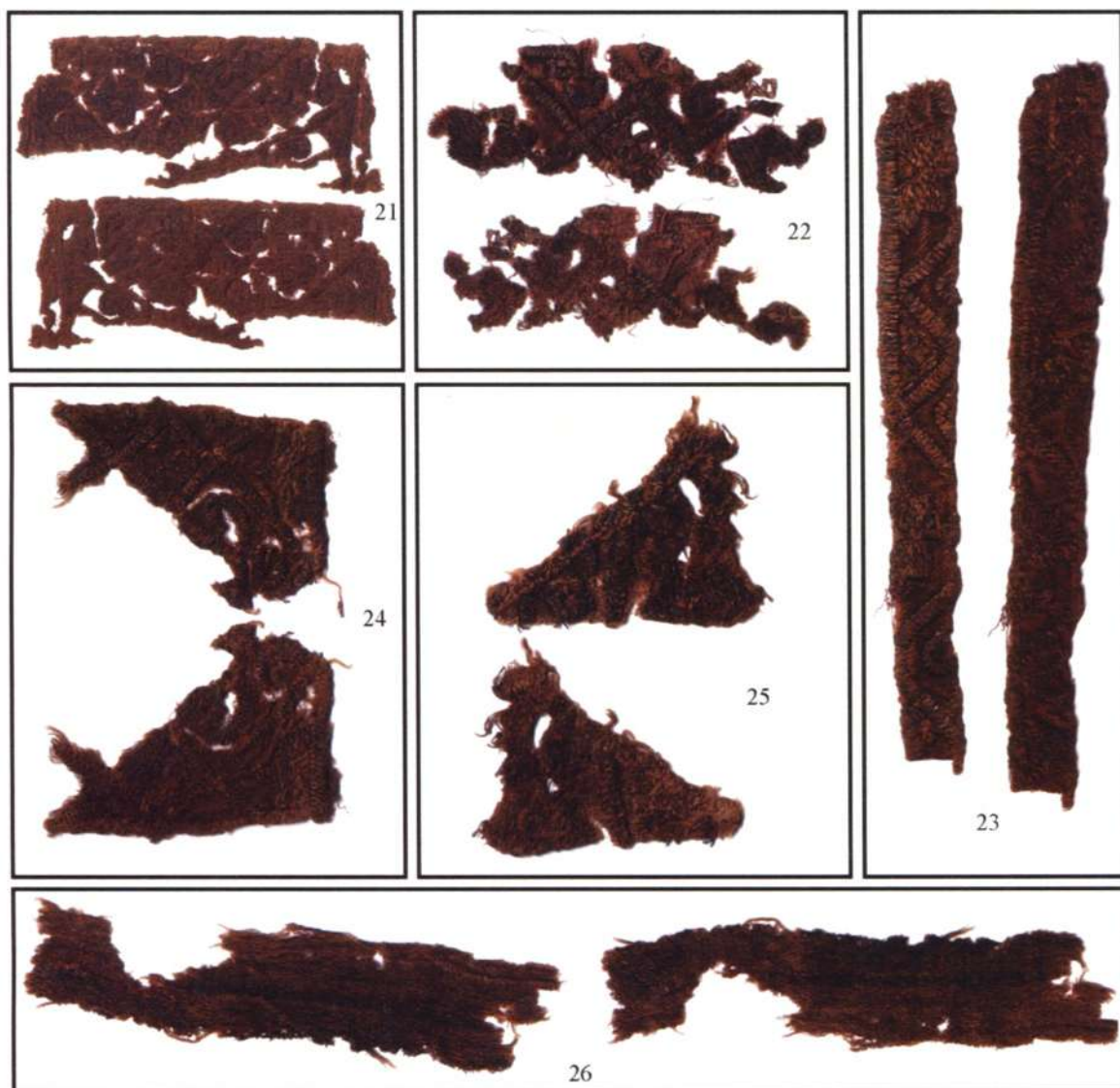


Рис. 21. Апликация, состоящая из двух фрагментов.

Fig. 21. An application consisting of two fragments

Рис. 22. Фрагмент золотной вышивки.

Fig. 22. A fragment of gold-plated embroidery

Рис. 23. Фрагмент золотной вышивки с обработанным срезом.

Fig. 23. A fragment of gold-plated embroidery with a whip stitched cut

Рис. 24. Фрагмент золотной вышивки.

Fig. 24. A fragment of gold-plated embroidery

Рис. 25. Фрагмент золотной вышивки.

Fig. 25. A fragment of gold-plated embroidery

Рис. 26. Фрагмент основного полотна рубашки (?).

Fig. 26. A fragment of basic cloth of a shirt (?)

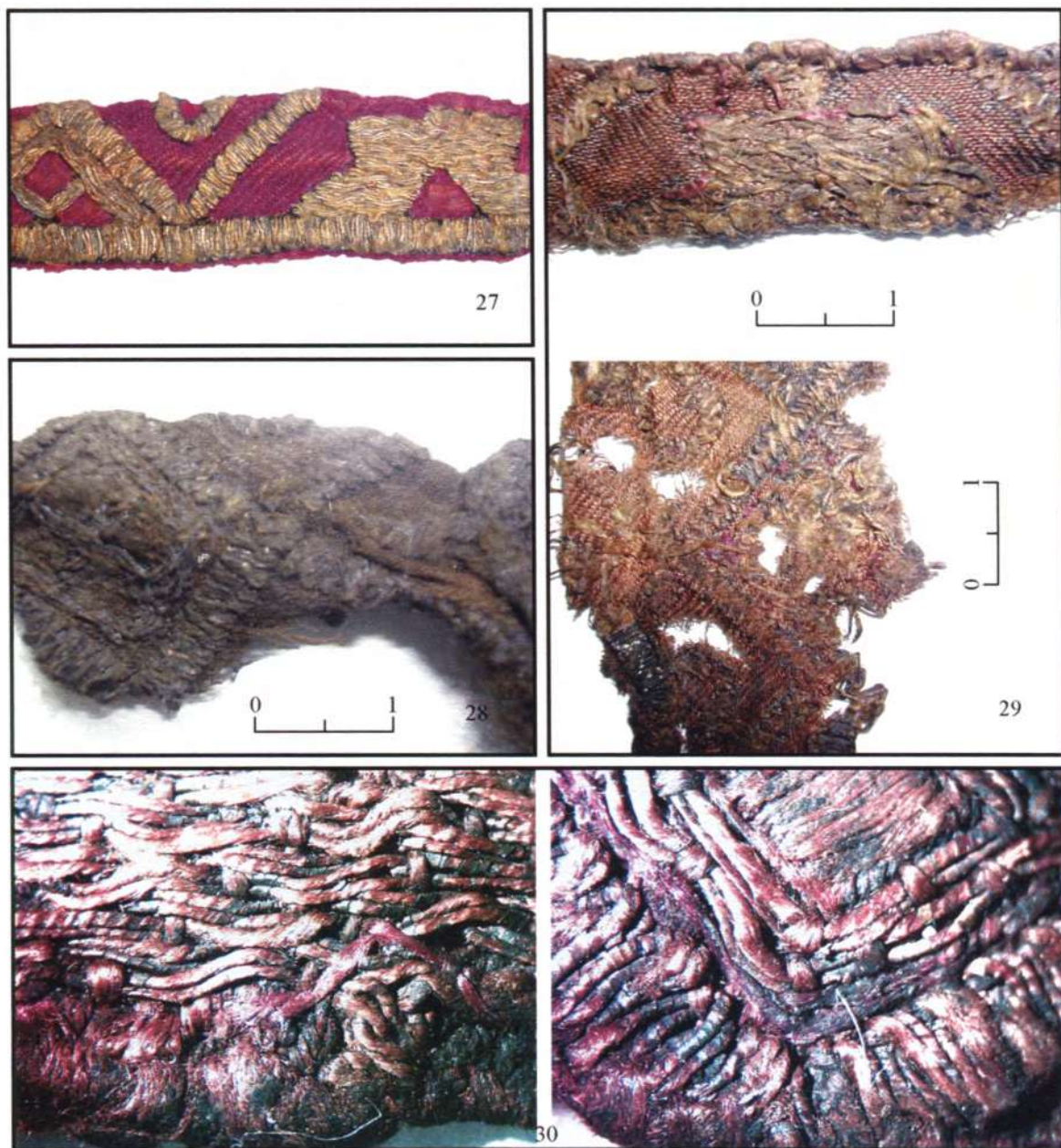


Рис. 27. Графическая реконструкция парчи.

Fig. 27. Graphic reconstruction of the brocade

Рис. 28. Фрагмент ткани до очистки: хорошо видны морфологические признаки вышитой парчи.

Fig. 28. A fragment of the fabric before cleaning: morphological attributes of the embroidered brocade are well visible

Рис. 29. Фрагменты парчи, сохранившие текстильное крашение.

Fig. 29. Fragments of the brocade with textile dyeing preserved

Рис. 30. Фрагменты парчи, сохранившие текстильное крашение (микроскоп МБС-10, цифровая камера "Moticam-1000", увеличение в 8 раз).

Fig. 30. Fragments of the brocade with textile dyeing preserved (a МБС-10 microscope, a "Moticam-1000" digital camera, 8-times zoom)

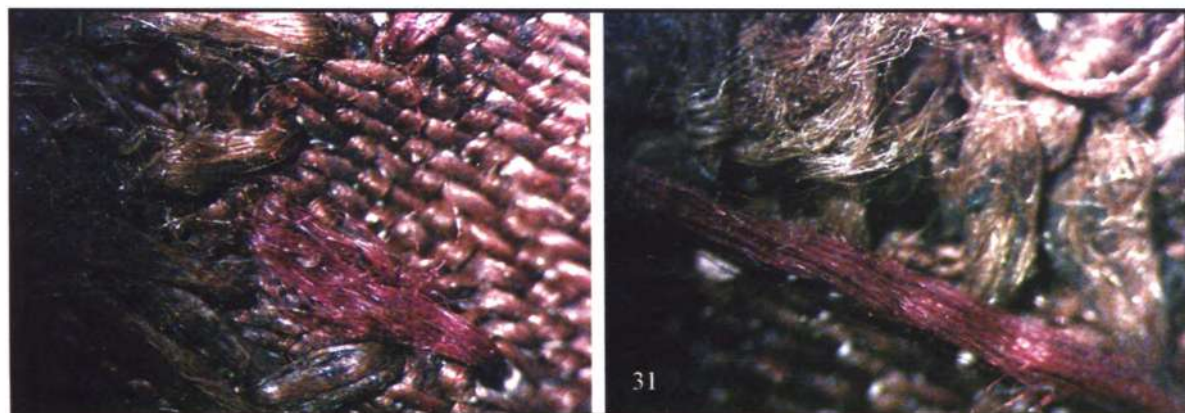


Рис. 31. Фрагменты парчи, сохранившие текстильное крашение (микроскоп МБС-10, цифровая камера "Moticom-1000", увеличение в 16 раз).

Fig. 31. Fragments of the brocade with textile dyeing preserved (a МБС-10 microscope, a "Moticom-1000" digital camera, 16-times zoom)

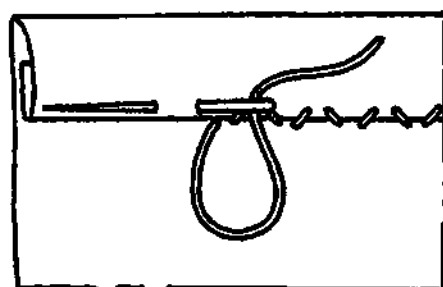


Рис. 32. Шкала сохранившегося цвета красителя.

Fig. 32. A scale of the preserved color of the dye

Рис. 33. Схема выполнения потайного подрубочного шва с закрытым срезом.

Fig. 33. A scheme of making a secret hem seam with a covered cut

Литература и архивные материалы

- Астахова Е.В.**, 2005. Микробиологическая экспертиза археологического текстиля XII в. из раскопок “Веселой могилы” (фонды Музея археологии и этнографии Слободской Украины ХНУ им. В.Н.Каразина)// Тези доповідей V Міжнародної науково-практичної конференції “Проблеми збереження, консервації, реставрації та експертизи музейних пам’яток”. К.
- Византийская книга епарха**, 1962/ Пер. М.Я.Сюзюмова. М.
- Давидан О.И.**, 1981. Ткани Старой Ладолги// АСГЭ. Вып.22.
- Крупа Т.Н.**, 2005а. Методика консервации археологического текстиля XII в. из раскопок “Веселой могилы” (фонды Музея археологии и этнографии Слободской Украины ХНУ им. В.Н.Каразина) с применением препарата “L.O.C.” производства фирмы “AMWAY”// Тези доповідей V Міжнародної науково-практичної конференції “Проблеми збереження, консервації, реставрації та експертизи музейних пам’яток”. К.
- Крупа Т.Н.**, 2005б. Научно-исследовательская экспертиза археологического текстиля XII в. из раскопок “Веселой могилы” (фонды Музея археологии и этнографии Слободской Украины ХНУ им. В.Н.Каразина)// Тези доповідей V Міжнародної науково-практичної конференції “Проблеми збереження, консервації, реставрації та експертизи музейних пам’яток”. К.
- Крупа Т.Н.**, 2007. Веселая могила// В мире науки. № 10.
- Крупа Т.Н.**, 2008. Исследование костюма золотоордынского времени из кургана 2 группы Токовские могилы// Степи Европы в эпоху средневековья. Т.6. Золотоордынское время. Донецк.
- Крупа Т.Н., Скирда В.В.**, 2008. Курган “Веселая могила”: погребальный комплекс половецкого времени на Харьковщине// “Слово о полку Ігоревім” та його епоха (Словознавство. Вип.2). Матеріали XIII Міжнародної наукової конференції (Суми-Путивль, 7-9 червня 2007 р.). Київ; Суми; Путивль.
- Ляшенко М.М.**, 1999. Пошуки нешкідливих для фарбового шару та здоров’я матеріалів, які використовуються у реставрації станкового, темперного та олійного живопису. “ZOOM”, як новий розчинник у реставрації// Тези доповідей II Міжнародної науково-практичної конференції “Проблеми збереження, консервації, реставрації та експертизи музейних пам’яток”. К.
- Літопис руський**, 1989/ Пер. Л.Є.Махновця. К.
- Отрощенко В.В., Рассамакін Ю.Я.**, 1986. Половецький комплекс Чингульського кургану// Археологія. Вип.53.
- Отрощенко В.В., Рассамакін Ю.Я.**, 1991. Половецький хан з Чингульського кургану// Золото степу. Археологія України. Київ; Шлезвіг.
- Elkina A. K.**, 1991. Seidene Kaftane und Goldstickereien aus Byzanz// Золото степу. Археологія України. Київ; Шлезвіг.
- Krupa T.**, 2005. Research examination of archeologic textiles XII century A.D. from excavation of “the Cheerful tomb” (Ukraine)// A Testimony of Life – a Tribute to Death. 3-th EXAR-conference in Bozen, Italy, October 20-23th.

Summary

T.N. Krupa (Kharkov, Ukraine)

BROCADE OF POLOVTSIAN PERIOD FROM “VESIOLAIA MOGILA” BARROW, KHARKOV PROVINCE

The paper presents the results of examination of silk textiles occasionally found in a destroyed barrow of “Vesiolaia Mogila” in Blizniuki region of Kharkov province in 1972. Seven fragments of

fabric dated back to the 12th century A.D. by the accompanying grave goods were found in burial 2.

The author worked out a technique for cleaning and plasticization of this archaeological find and conducted chemical-technological and optical-physical studies.

The examined textile is silk fabric decorated with embroidery of metallized thread. The silk was dyed dark red using a dye of animal origin (a purple).

The silk brocade found in the burial was embroidered in Byzantium and had the status of an elite luxury product there. Therefore, it could not be sold outside the Empire without a good reason. Most likely this fabric got to the territory of modern Ukraine as a gift to the Polovtsian leaders.

Статья поступила в редакцию в ноябре 2008 г