

Н.В.Панасюк, А.Н.Усачук

## НАХОДКИ ПОЛОВЕЦКИХ КАМЕННЫХ ИЗВАЯНИЙ В СЕВЕРНОЙ ЧАСТИ ЕРГЕНЕЙ

Летом 2005 г отдельным отрядом (начальник Н.В.Панасюк) Степной археологической экспедиции ГИМ (начальник Н.И.Шишлина) проводились разведки на территории Ремонтненского р-на Ростовской обл. (Россия). В ходе разведок были осмотрены курганные группы и отдельные насыпи в районе балки Темрга, а также берега р.Джурак-Сал в месте впадения в нее вышеуказанной балки (Панасюк Н.В., 2006, с.3-11). В ходе проведения работ от местных жителей была получена информация о наличии в балке Рассыпной “каменных баб”.

Балка Рассыпная находится недалеко от дороги с.Ремонтное – с.Киевка – п.Курганный, в 6 км к западу-юго-западу от Киевки. Географическая точка привязки: СШ – 46°32'40,9'', ВД – 42°58'04,3''. Балка перегорожена плотной, в результате чего образовался обширный пруд. На берегу у воды было обнаружено изваяние 1. Обломки еще двух изваяний найдены на дне пруда недалеко от берега (рис.1). Всего из воды было извлечено четыре крупных обломка и один мелкий. Осмотр прилегающей местности с целью поиска других частей изваяний результатов не дал.

На высоком берегу балки недалеко от места находки обнаружен ряд небольших всхолмлений, оказавшихся остатками построек хутора (рис.1). По свидетельству местных жителей, хутор Рассыпной существовал здесь с 90 гг XIX в. до конца Великой Отечественной войны. Два каменных изваяния были вытащены из воды бреднем в начале 90 гг XX века. Уже тогда они были фрагментированы и не имели голов. Эти изваяния были брошены рыбаками на берегу, затем вновь оказались в воде. Сам водоем существует со второй половины 80 гг XX в., когда была построена плотина в балке

Рассыпной. Найденные изваяния значительно отличаются друг от друга как по породе камня, так и по манере изготовления.

Изваяние 1 (рис.2, 3)<sup>1</sup>. Изготовлено из светло-серого с желтым вкраплением песчаника. Поверхность сильно выветрена. Обломок представляет собой центральную часть торса с правым бедром. Левое бедро сохранилось частично, как и руки, держащие сосуд. Фрагментарность находки не позволяет выяснить пол. Однако в любом случае оно относится к типу II, по Г.А.Федорову-Давыдову, – “сидящие” ... с соединенными на животе руками. В руках – сосуд” (Федоров-Давыдов Г.А., 1966, с.168); по С.А.Плетневой – к V типу: мужская сидящая круглая объемная скульптура (Плетнева С.А., 1974, с.61) или женская круглая объемная скульптура, подтип б – полусидящие статуи (Плетнева С.А., 1974, с.65). Обратим внимание на то, что угол изгиба между почти вертикальным туловищем и ногами чуть более 120°, что свойственно типу четвертому, по К.И.Красильникову, – круглым, объемным, полусидящим мужским и женским статуям (Красильников К.И., 1999, с.23). По Л.С.Гераськовой, подобные изваяния относятся к массиву В (Гераськова Л.С., 1991, с.82). Туловище изваяния расположено вертикально, спина плоская. На правом бедре, возможно, сохранился участок диагонального ремня поножей. Руки, держащие сосуд, выполнены высоким рельефом. Кисти рук изображены с переплетенными пальцами. Большие пальцы отставлены. Немного отставлен и мизинец левой руки. Сосуд цилиндрической формы (ср. Федоров-Давыдов Г.А., 1966, с.177) с выделенным в виде валика донцем (не ясно, был ли такой валик в районе венчика) относится,

<sup>1</sup> Рисунок всех изваяний выполнены художником Степной археологической экспедиции ГИМ А.И.Мищенко.

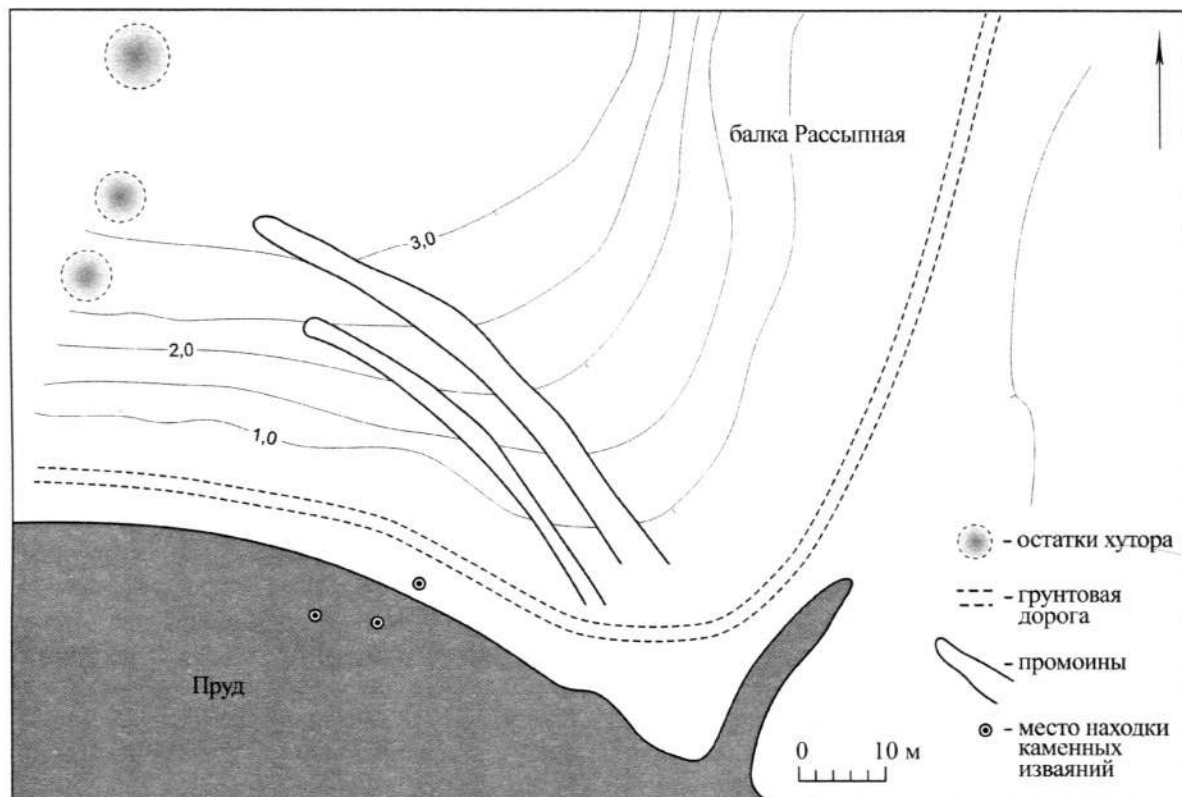


Рис. 1. Местоположение находок каменных изваяний.

Fig. 1. Location of stone statues finds

по С.А.Плетневой, к III типу (Плетнева С.А., 1974, с.52). Размеры изваяния: ширина – 42 см, в самой узкой части (верх) – 30 см, высота сохранившегося обломка – 62 см, толщина – 24 см.

Изваяние 2 (рис.4, 5). Состоит из двух фрагментов. Изготовлено из серо-желтого пористого песчаника. Представляет собой нижнюю часть объемной фигуры на довольно массивном постаменте. Книзу постамент сужается и имеет подтреугольный торец. На правой стороне постамента сохранился длинный диагональный след глубиной до 0,3-0,4 см, шириной 3,1-3,2 см. Скорее всего, этот след оставлен при менее тщательной обработке постамента по сравнению со статуей (ср. Красильников К.И., 1999, с.47). Судя по реконструкциям инструментов для изготовления каменных изваяний (Красильников К.И., 1999, с.46, рис.), ширина рабочего лезвия зубила в рамках 3,1-3,2 см вполне приемлема. Выше пояса фигура утрачена, но по технике исполнения почти

необработанной задней стороны изваяния становится ясно, что спина была плоской. Часть левого бедра откололась и была найдена отдельно, как и фрагмент левой ноги (впоследствии эти части были соединены и посажены на клей). Характерно, что все отколовшиеся фрагменты имеют следы относительно свежих сломов и находились в непосредственной близости от крупных фрагментов. Ноги изваяния ниже бедер выполнены приемом высокого рельефа, выступающие носки ступней утрачены. Угол изгиба ног по отношению к туловищу около 110°. По С.А.Плетневой, это изваяние относится к IV типу (Плетнева С.А., 1974, с.61, 65) независимо от того, представлена женская или мужская фигура. По К.И.Красильникову, изваяние относится к типу пятому – явно сидящим мужским или женским круглым изображениям (Красильников К.И., 1999, с.23). По Л.С.Гераськовой, скульптура относится к изображению с фоном (Гераськова Л.С., 1991, с.38) одного из типов статуй массива В (Ге-

раськова Л.С., 1991, с.82). Размеры сохранившейся части изваяния: ширина – 48 см, высота – 105 см, толщина – 16 см.

Изваяние 3 (рис.6). Представляет собой часть торса (грудь, живот), вырезанную из пористого желтого песчаника. Сильно выщерблена. Фрагмент имеет вид плоской прямоугольной плиты, на передней части которой подтреугольный торс обозначен вырезанными по бокам длинными широкими углублениями. Сбоку эти углубления идентифицируются как фрагменты рук (плечи и предплечья), согнутые немного в локтях. Спина плоская. Плечи, судя по широкому участку слома верхнего торца, были покатые. На задней части изваяния сверху просматривается вырезанный невысоким рельефом конец небольшой косы (длина сохранившегося участка 12 см). Интересно, что для данного фрагмента статуи невозможно точно определить тип ни в лаконичной классификации Г.А.Федорова-Давыдова, ни в рамках довольно подробной классификации Л.С.Гераськовой. Сильная фрагментация изваяния не позволяет отнести его однозначно к какому-либо типу и в рамках классификаций С.А.Плетневой и К.И.Красильникова. По К.И.Красильникову, изваяние может принадлежать к типам третьему-пятому (Красильников К.И., 1999, с.23, 29-31, рис.5-7). По С.А.Плетневой, разброс шире: типы II-V (Плетнева С.А., 1974, с.61). Однако наличие косы позволяет почти безошибочно отнести фрагмент к мужским статуям (и заодно практически исключить принадлежность изваяния ко II типу, где коса встречается очень редко (Плетнева С.А., 1974, с.71)). На женских статуях, как правило, косы сочетаются с деталями головных уборов – лопастями (Плетнева С.А., 1974, с.38). Правда, известно женское изваяние с одной косой (Плетнева С.А., 1974, с.38, 194, табл.78, 1285), однако это единичный случай, в то время как наличие кос на мужских изваяниях значительно преобладает (Плетнева С.А., 1974, с.51, рис.24). В нашем случае на изваянии отсутствуют косы I типа – три косы (Плетнева С.А., 1974, с.30, рис.9, 36-39, с.33). Но, судя по сколам в районе верхнего торца сохранившейся косы, мы можем предполагать либо II тип кос – “...две на висках, одна в середине затылка соединялись на шее или немного ниже в одну” (Плетнева С.А., 1974, с.33), либо, что более ве-

роятно, III тип – “...одна длинная коса” (Плетнева С.А., 1974, с.33). Размеры фрагмента: ширина – 38 см, высота – 60 см, толщина – 20 см.

Хронологические рамки всех трех изваяний более или менее совпадают. Г.А.Федоров-Давыдов датирует каменные изваяния суммарно в рамках XII – нач.XIII в. (Федоров-Давыдов Г.А., 1966, с.186), указывая на то, что сидящие статуи более поздние по сравнению со стоящими (Федоров-Давыдов Г.А., 1966, с.184). Идею более позднего распространения в степи сидящих статуй поддерживает и С.А.Плетнева (1974, с.60, 63). Судя по ее хронологическим выкладкам, изваяние 2 может быть немного более ранним по сравнению с изваяниями 1 и 3, в рамках XII в. (Плетнева С.А., 1974, с.61-71). Л.С.Гераськова не считает сидящий тип изваяний более поздним по отношению к стоящим (Гераськова Л.С., 1991, с.53), а в целом относит статуи массива В к половецким в рамках XI-XIII вв. с расцветом в XII в. (Гераськова Л.С., 1991, с.81-82). К.И.Красильников изваяния типа 4 относит ко 2-й пол.XII в., а типа 5 – к кон.XII – нач.XIII в. (Красильников К.И., 1999, с.25).

Скорее всего, наличие трех разнотипных изваяний в балке Рассыпной связано с тем, что в свое время они были смещены со своих мест и свезены на хутор. В таком случае мы фиксируем факт вторичного использования каменных баб, что не раз отмечалось исследователями (Протокол десятого заседания..., 1902, с.152; Известия..., 1908, с.62; Плетнева С.А., 1974, с.5, 6, 10; Топорков А.Л., 1995, с.219; Гераськова Л.С., 1991, с.22, 26; Красильников К.И., 1999, с.56, 57 и др.). Ввиду того, что изваяния, пусть и фрагментарно, но сохранились, можно утверждать, что они были привезены на хутор не в качестве строительного материала. Наличие трех изваяний в одном месте позволяет исключить и варианты использования “каменных баб” в качестве дорожных знаков (Плетнева С.А., 1974, с.5; Красильников К.И., 1999, с.57), а также межевых столбов (Граб В.И., 2001, с.109; Красильников К.И., 1999, с.57) (разве что в последнем случае границы участков были очень небольшими – в рамках земельных участков соседей). Скорее всего, изваяния могли использовать в качестве “каменных сторожей” во дворах (Красильников К.И., 1999, с.57), в хозяйственных нуждах (подпорка стен и заборов, противовес) (Красильников К.И., 1999,

с.57), а также как столбы у ворот или на углах оформляющихся улиц хутора (ср. Дело ИИМК о раскопках..., 1889; Федоровский А.С., 1923, с.17, рис.13; Плетнева С.А., 1974, с.10; Цимиданов В.В., 2006, с.102 и др.). В свою очередь, стоящие на улицах каменные статуи могли восприниматься в качестве своеобразных божеств плодородия (ср. Плетнева С.А., 1974, с.6, 73; Известия..., 1908, с.62; Граб В.И., 2001, с.109; Топорков А.Л., 1995, с.219). Подобное отношение к каменным бабам существовало довольно долго<sup>2</sup> и вполне могло практиковаться жителями хутора Рассыпной как на стыке XIX-XX вв., так и в 1-й пол.XX в. (ср. Федоровский А.С., 1923, с.26). "Каменные бабы" на хуторе могли выполнять роль и карающего божества, в частности, по отношению к конокрадам (Плетнева С.А., 1974, с.6). По сведениям Д.И.Багалея, в некоторых местах пойманных конокрадов привязывали к изваяниям, зимой поливали при

этом водой (Протокол десятого заседания..., 1902, с.152).

Так или иначе, какое-то время (очевидно, несколько десятилетий) статуи использовались жителями хутора. Затем, к определенному моменту (к концу существования хутора?) отношение к каменным изваяниям изменилось, и они были удалены (и разбиты?) с жилой территории, оказавшись за границей хутора в глубокой балке.

Силами Степной археологической экспедиции ГИМ изваяния были отреставрированы и помещены на поддерживающие деревянные щиты (рис.3, 5). За разнообразную помощь в работе авторы благодарят Н.И.Шишлину, А.В.Евглевского и Ю.Б.Полидовича.

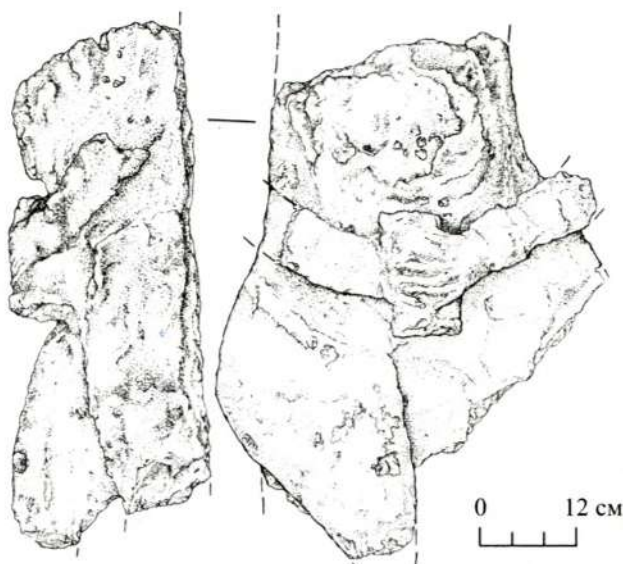


Рис. 2. Изваяние 1.  
Fig. 2. Statue 1



Рис. 3. Изваяние 1 (фото).  
Fig. 3. Statue 1 (photo)

<sup>2</sup> Во время раскопок осенью 1979 г кургана возле с.Васильевка Старобешевского р-на Донецкой обл. один из авторов видел на перекрестке улиц села вкопанное побеленное каменное изваяние. Расспросив местных жителей по поводу побелки изваяния, удалось выяснить, что делалось это каждый год в начале лета (на Ивана Купалу (?), к сожалению, эти подробности во время расспросов не выяснились). Кроме побелки, возле изваяния иногда оставляли немного хлеба, печенья или несколько конфет (ср. Плетнева С.А., 1974, с.73). Осенью 2003 г была предпринята попытка отыскать это изваяние, однако в Васильевке его уже не было, и судьбу его выяснить не удалось.

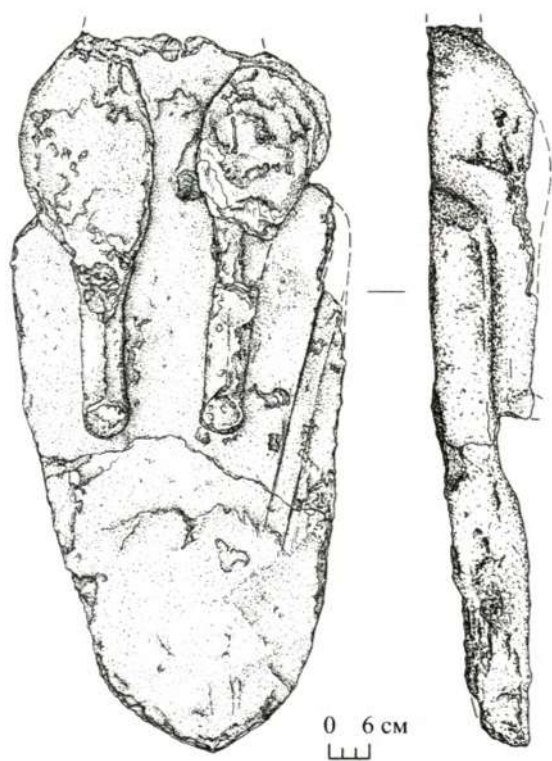


Рис. 4. Изваяние 2.  
Fig. 4. Statue 2



Рис. 5. Изваяние 2 (фото).  
Fig. 5. Statue 2 (photo)

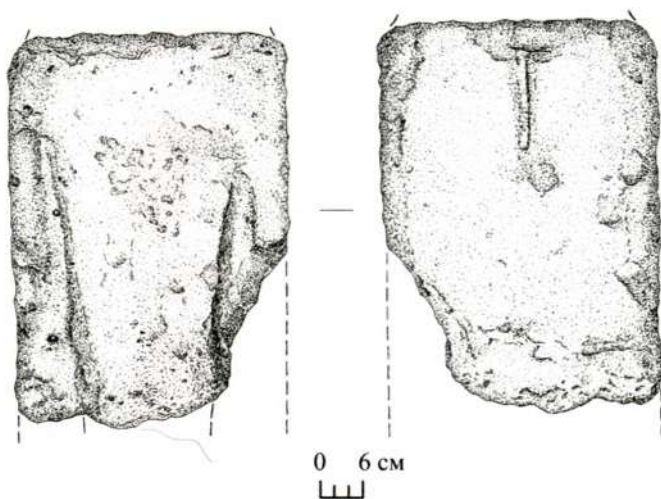


Рис. 6. Изваяние 3.  
Fig. 6. Statue 3

## Литература и архивные материалы

- Гераськова Л.С., 1991. Скульптура середньовічних кочовиків степів Східної Європи. К.
- Габ В.І., 2001. Кам'яна баба за описом археолога В.Грінченка. До 100-річчя від дня народження В.А.Грінченка// Археологічний літопис Лівобережної України. № 1. Полтава.
- Дело ИИМК о раскопках художника Д.М.Струкова в губерниях: Московской, Владимирской, Смоленской, Ярославской, Тульской, Калужской и Кубанской области// НА ИИМК РАН. № 87/1889.
- Известия Императорской Археологической Комиссии. Прибавление к выпуску 27-му. (Хроника и библиография, вып. 14), 1908. СПб.
- Красильников К.И., 1999. Древнее камнерезное искусство Луганщины. Луганск.
- Панасюк Н.В., 2006. Отчет о проведении археологических разведок в Ремонтненском районе Ростовской области в 2005 году// НА ИА РАН.
- Плетнева С.А., 1974. Половецкие каменные изваяния// САИ. Вып.Е4-2.
- Протокол десятого заседания предварительного комитета по устройству XII археологического съезда в Харькове, 5 февраля 1901 года, 1902// Труды Харьковского предварительного комитета по устройству XII Археологического съезда. Т.І. Харьков.
- Топорков А.Л., 1995. Камень// Славянская мифология. М.
- Федоров-Давыдов Г.А., 1966. Кочевники Восточной Европы под властью золотоордынских ханов. Археологические памятники. М.
- Федоровский А.С., 1923. Инструкции и программы для археологических разведок и сбора археологических материалов// Труды экспедиции для изучения Изюмского края. Вып.І. Изюм.
- Цимиданов В.В., 2006. Особенности областной этнографии// Літопис Донбасу. № 14. Донецьк.

### Summary

N.V.Panasiuk, A.N.Usachuk (Moscow, Russia; Donetsk, Ukraine)

#### FINDS OF POLOVTSIAN STONE STATUES IN NORTHERN PART OF YERGENI

In summer 2005 during prospecting along the Juraq-Sal river bank the workers of the Steppe archaeological expedition of the State Historical Museum found the fragments of 3 statues near Rassypnaia gully. It is notable that the fragments of two statues were found at the bottom of a pond. All the statues are made of different kinds of local sandstone. Statue 1 belongs to type V (by Pletniova S.A., 1974). The sex and type (sitting or semi-sitting) of the statue cannot be indicated definitely since it is fragmented. Statue 2, by S.A.Pletniova, belongs to type IV. Statue 3, despite a small size of the fragment preserved, can be obviously recognized as a male image.

All the three statues more or less coincide chronologically. However, statue 2 may be a little earlier than statues 1 and 3, and date back to the 12<sup>th</sup> century. G.A.Fedorov-Davydov dates the Eastern European stone statues totally within the limits of the 12<sup>th</sup> – the early 13<sup>th</sup> centuries. L.S.Geraskova does not consider statues of the sitting type as later in relation to the standing ones, and generally attributes the statues of B array to the Polovtsy monuments within the limits of the 11<sup>th</sup>-13<sup>th</sup> centuries, with the period of flourishing in the 12<sup>th</sup> century.

Most likely the presence of three different-type statues in Rassypnaia gully can be explained by the supposition that formerly they had been displaced and moved to a steading. In this case the fact of the secondary use of the statues is recorded. They might be used in a village (in court yards) as “stone watchmen” or for some household needs (as props of walls and fences, counterbalances, etc.). However, after a while the statues were removed from the inhabited territory and completely neglected.

Статья поступила в редакцию в феврале 2009 г