

## ДВА КОМПЛЕКСА С ПОЛОВЕЦКИМИ СТАТУЯМИ НА РЕКЕ КУНДРЮЧЬЕЙ

Находки половецких изваяний и их фрагментов на Нижнем Дону – не редкость (Археологические исследования..., 1999, с.3; Волков И.В., Ларенок П.А., 1988, с.86-87; Глебов В.П., 2004, с.101-106; Гугуев Ю.К., 1998, с.29-37; 2001, с.72-82; Гугуев Ю.К., Гуркин С.В., 1992, с.128-134; Гуркин С.В., 1987, с.100-109; 1991, с.103-113; 1998, с.29-37; Ларенок В.А., 1998, с.104-105; 2001, с.79-88; Ларенок П.А., 1998, с.58-59; Максименко В.Е. и др., 1974, с.118; Науменко С.А., 2009, с.10, рис.161; Парусимов И.Н., 1997, с.47; 2008, с.66, рис.3; Потапов В.В., 2007, с.128, рис.9)<sup>1</sup>. Но, несмотря на это, каждый новый комплекс в этом ряду представляет несомненный интерес. Предлагаемая работа посвящена двум территориально близким курганным святилищам, расположенным на противоположных берегах реки Кундрючья, правого притока Северского Донца (рис.1, 1).

### Октябрьский-I

Первая находка была сделана в 2001 г при исследовании одиночного кургана Октябрьский I в Красносулинском р-не Ростовской обл. (Прокофьев Р.В., 2004, с.300-306). Курган располагался на мысовом водораздельном возвышении правого берега р.Гнилуша (левый приток Кундрючьей) и левого борта ее притока б.Грузская (рис.1, 2).

Земляная насыпь и перекрывавший ее плотный каменный панцирь были возведены в эпоху поздней бронзы над основным погребением срубной культуры под каменным закла-

дом. Одно впускное погребение относилось к предскифскому (?) времени.

В средневековье на вершине кургана была выделена прямоугольная площадка для устройства половецкого святилища с каменным изваянием в центре. Площадка ориентирована углами по сторонам света и окружена каменной оградкой. Остатки ее прослежены в восточной части кургана в виде вымостки из плоских камней песчаника, лежащих несколько выше уровня камней панциря эпохи поздней бронзы. Наиболее отчетливо выделялось северо-восточное крыло. Его представлял одиночный ряд крупных плоских камней песчаника длиной около 5,5 м и шириной 0,5 метра. На удалении 0,75 м к северо-востоку от их внешнего фаса в кладке панциря прослеживалась лакуна, откуда камни, вероятно, послужили строительным материалом для возведения ограды святилища. Изначально стены святилища включали не один, а несколько (3-4) рядов кладки, подтверждением чему является небольшой завал, прослеженный на удалении 1 м вдоль внутреннего фаса камней северо-восточного крыла вымостки. Восточный угол оградки сохранился плохо, представлял собой небольшую группу заваленных один на другой камней. Юго-восточная стенка более или менее уверенно прослеживалась на длину порядка 4 м в виде отдельно лежащих небольших камней. Юго-западную и северо-западную стенки ограды святилища среди камней панциря выделить не удалось, возможно, их остатки представлены дуговидным в плане завалом камней к юго-западу от изваяния (рис.2).

<sup>1</sup> В 2008 г В.В.Алейниковым в ходе исследования одного из курганов могильника Садовый в Аксайском р-не Ростовской обл. в яме геодезического знака на поверхности к.44 был найден обломок каменной статуи. Еще одно фрагментированное изваяние было обнаружено С.А.Пантелеевым при раскопках к.1 курганного могильника Волчье Логово I в Мясниковском районе. Работы по составлению отчетов об этих раскопках пока не завершены, поэтому подробной библиографической ссылки на них мы не имеем.

Изваяние находилось в центре кургана в виде подпрямоугольного (2×1,2 м) развала камней мягкого известняка небольших размеров, ориентированного по линии З-В. Остатки изваяния залежали горизонтально, немногим ниже уровня основания северо-восточной стены оградки, что позволяет предположить наличие неглубокого котлована внутри святилища. В восточной части, частично под развалом, горизонтально лежали четыре камня песчаника. Еще один наклонно стоящий камень находился у северо-западного угла развала. В ходе разборки камней изваяния прослежено, что статуя была завалена на восток, лицевой частью вниз. В западной части развала находилось вертикально стоящее основание статуи. Яма, в которую было установлено основание, не прослеживалась (рис.3, 1).

Несмотря на крайнюю фрагментарность извлеченных остатков, при камеральной обработке удалось частично реставрировать статую. Целиком изваяние не собралось. Восстановлены только основные его элементы.

Лицо с нижней частью головного убора и фрагментом навершия (рис.3, 2; 6, 1, 2). Размеры реставрированной части – 47×30×14 см. Лицо овальное, плоское, резко сужающееся к заостренному подбородку. Нос выполнен невысоким рельефом, сохранился плохо. Имеет вытянутые прямоугольные очертания, у переносицы плавно изгибается в сторону бровей. Сохранился правый глаз, посаженный близко к переносице. Глаз имеет вид миндалевидного углубления, внешний угол опущен. Бровь выполнена в виде узкой углубленной дуги, расположенной чуть выше глазницы, край которой резко загибается в сторону внутреннего угла глаза. Рот не сохранился. Ниже носа находились узкие длинные горизонтально расположенные волнистые усы с обращенными вниз концами. Усы полукруглые в сечении, выполнены невысоким рельефом. Лоб высокий прямой. В верхней части лба проходит глубокая широкая горизонтальная кольцевая бороздка, отмечающая нижний край шлема. Сохранился небольшой фрагмент навершия шлема – невысокий цилиндрический выступ. С правой стороны лица, выше линии глаз располагалось ухо, которое выполнено в виде высокого округлого рельефного бортика примерно на  $\frac{3}{4}$  длины окружности, разомкнутыми концами обра-

шено в сторону лица. В центре дуги находится относительно глубокое небольшое круглое ушное отверстие.

Спина от шеи до поясицы (рис.4; 6, 5). Размеры реставрированной части – 72×54×18 см. Шея широкая, округлая в сечении, резко переходит к широким горизонтальным плечам. Туловище подквадратное, скругленное. Талия выделена небольшим плавным сужением нижней части туловища. Вдоль позвоночника от шеи до поясицы находятся три расположенные вплотную друг к другу рельефных косы. Плетение крайних кос направлено справа сверху влево вниз. Центральная коса заметно шире крайних и сплетена в обратном направлении – слева сверху вправо вниз. Верхние концы крайних кос расширяются и плавно загибаются к бокам шеи, центральная коса также расширяется, но изображена прямо. Посередине туловища (на уровне подмышек) спину опоясывает горизонтальный ремень, выполненный в виде двух параллельных узких углубленных бороздок. На боковых гранях туловища этот ремень плавно опускается вниз, в центре спины передающие его линии доведены до рельефа кос. С каждого плеча вниз опускается еще по одному аналогично выполненному ремню, верхние концы которых находятся ближе к шее, чем к внешнему краю плечей. Нижние концы ремней свободно свисают, завершаясь ромбическими наконечниками, выполненными узкими углубленными бороздками. В месте пересечения вертикальных и горизонтального ремней находятся округлые бляхи, также прочерченные узкой бороздкой. Вертикальные ремни пересекают эти бляхи.

Правая нога от бедра до нижней части голени с фрагментом кисти и предплечья правой руки и носок сапога (рис.5, 1; 6, 4). Размеры реставрированного фрагмента – 100×19×26 сантиметров. Нога выполнена примерно в  $\frac{3}{4}$  объема. Бедро широкое, округлое, плавно сужается к голени. Колено не согнуто. Голень узкая, цилиндрическая.

В разных частях ноги проходит несколько ремней, выполненных двумя параллельными углубленными бороздками. По верхней части бедра из-за спины плавно опускается поясной ремень. На внешней стороне бедра к поясному ремню на тонком шнуре, выполненном узкой углубленной бороздкой, привешен прямоуголь-

ный продолговатый оселок, изображенный в той же технике, что и ремни. Чуть выше оселка к ремню на двух тонких пересекающихся или перевязанных шнурках был привешен кошель. Шнурки отходили от верхних углов кошель и пересекались почти у самого поясного ремня. Кошель имел трапециевидную, расширяющуюся книзу форму. Кошель и шнурки также изображены при помощи узких углубленных бороздок. В нижней части поясного ремня на сохранившемся фрагменте находится округлая бляшка, прочерченная узкой бороздкой. От этой бляшки вниз по середине наружной стороны бедра спускается ремень, в верхней трети пересекающийся горизонтальным ремнем, опоясывающим все бедро. Вертикальный ремень на уровне колена соединен с угловым выступом, обращенным вершиной вверх, выполненным двумя углубленными параллельными бороздками. Этот выступ, вероятно, передает верхний заостренный край поножей. Нижнюю часть голени пересекает еще одна угловатая полоска, на внешней стороне обращенная углом вверх, на боковой – вниз. Эта полоска является верхним краем коротких сапожек. От углового выступа верхнего края сапожек на боковой грани вертикально вверх проходит двоянный ремень, выполненный тремя параллельными углубленными бороздками. Этот двоянный ремень соединяется с верхним краем поножей. Также сохранился фрагмент носка сапога. Носок узкий, треугольной формы, полукруглый в сечении. На изваянии располагался вертикально, заостренной частью вниз.

Поверх поясного ремня в наклонном положении располагается предплечье правой руки. Рука также выполнена в  $\frac{1}{4}$  объема, в сечении округлая. Запястье, плавно изгибаясь, переходит в кисть. От кисти сохранились фрагменты двух уплощенных в сечении пальцев (большого и указательного), разделенных широкой глубокой бороздкой.

Левая нога от бедра до нижней части голени с левой рукой от плеча до кисти и сосудом в руке (рис.5, 2; 6, 3). Размеры реставрированного фрагмента – 146×35×20 см. Форма ноги, расположение ремней и техника исполнения аналогичны правой ноге.

В нижней части поясного ремня с наружной стороны бедра на тонком шнурке подвешен нож, изображенный углубленными бо-

роздками. Нож висит вертикально. Рукоять короткая, перекрестие показано в виде кольцевой углубленной бороздки. Клинок в нижней части с обеих сторон плавно сужается к острию. Выше ножа на поясном ремне на тонком шнурке висит гребень, выполненный в той же технике, что и нож. Гребень изображен зубцами вниз. Рукоять подтреугольной формы, вершиной обращена вверх. Зубцы отделены от рукояти горизонтальной полоской. Всего на гребне показано 12 зубцов, расположенных вплотную друг к другу.

Верхняя часть руки округлая в сечении, расположена вертикально, чуть согнута в локте. Предплечье, слегка сужаясь и делая плавный изгиб, переходит в кисть. На кисти сохранились нижние части всех пяти пальцев. Пальцы уплощенные в сечении, выполнены высоким рельефом и разделены глубокими широкими бороздками. Большой палец немного отставлен вверх, остальные показаны ровно, рядом друг с другом. Пальцы держат сосуд, внутренняя сторона которого прижата к верхней части бедра. Сосуд цилиндрических очертаний, высота и ширина примерно равны. Верхняя часть утрачена, снизу имеется небольшое округлое углубление – поддон.

Основание прямоугольной формы, с прямыми углами (рис.5, 3). Размеры сохранившейся части – 48×63×25 см. На боковых гранях видны наклонные затесы от работы камнерезного инструмента. Верхняя часть передней стороны основания выполнена в виде небольшого наклонного уступа.

Приведенные материалы позволяют в целом восстановить внешний вид изваяния (рис.7). Оно изображало опирающуюся ногами на небольшой уступ основания фигуру мужчины-воина высотой около 2,75 м, выполненную в реалистичной манере. Детали костюма на изваянии не прослежены и, скорее всего, они не были показаны. Голову изваяния венчал сфероконический шлем с округлым навершием. Прическа показана в виде трех длинных кос, спускающихся по спине до пояса. Лицо плоское, овальной формы. Усы тонкие, волнистые, подбородок узкий, острый. Туловище массивное, широкое. Грудь и спину опоясывают два вертикальных и один горизонтальный ремень. Их пересечение на спине оформлено округлыми бляхами, возможно, такие же бля-

хи находились и на груди. Наконечники вертикальных ремней ромбовидные. Руки слегка согнуты в локтях. Кисти – на животе. В руках изваяния помещен цилиндрической формы сосуд на неглубоком поддоне. Талия немного зауженная. Ноги длинные, с широкими бедрами и узкими голенищами. На поясе изображен ремень, с правой стороны которого привешены оселок и кошель, а с левой – нож и гребень. Верхнюю часть бедер опоясывает горизонтальный ремень. На голенищах одеты поножи с угловатым выступом верхнего края, на лодыжках и ступнях – низкие сапожки с угловатым верхом голенища. Носок сапожек узкий, острый. С наружной стороны ног поножи крепятся вертикальным ремнем к бляшке на пояском ремне. По боковой стороне ноги они соединены с голенищами сапожек двойным ремнем.

В качестве аналогии изваянию можно привести статую № 33 из Днепропетровского исторического музея (Плетнева С.А., 1974, с.79, табл.10). Близкие вытянутые пропорции имеет хранящаяся в том же собрании статуя № 5 (Плетнева С.А., 1974, с.77, табл.1). Пересекающиеся под прямым углом спинные ремни с двумя небольшими округлыми бляхами оказались довольно редко встречающимися деталями и были обнаружены на единственном изваянии №15 из Днепропетровского музея (Плетнева С.А., 1974, с.78, табл.3).

#### Новосоколовский-IV

Вторая находка была сделана в 2008 г при раскопках кургана 2 курганного могильника Новосоколовский IV на северной окраине г.Новошахтинска Ростовской области. Памятник занимает участок водораздела правого берега р.Кундрючья у истоков р.Малый Несветай (левый приток р.Тузлов, правобережного притока Дона). Могильник не распаивается, состоит из трех курганов, вытянутых цепочкой по линии ЗСЗ-ВЮВ (рис.8, 1).

Курган 2 занимал центральное положение в могильнике и был возведен на рубеже эпох средней и поздней бронзы. Помимо основного, в нем содержалось три впускных погребения срубной культуры – одно в каменном ящике и два под каменными закладами. С погребениями позднебронзового времени связа-

но сооружение каменного панциря в центральной части кургана и каменной оградки по его окружности.

В половецкое время на вершине кургана была устроена культовая площадка прямоугольных очертаний, окруженная каменной вымосткой, ориентированной углами по сторонам света. Наиболее четко читался ее восточный угол с примыкающими к нему участками северо- и юго-восточной “стен”. Камни вымостки располагались здесь на небольшом удалении от внутреннего фаса оградки эпохи поздней бронзы, что и позволило выделить их в отдельную конструкцию. Судя по сохранившемуся участку, ширина вымостки составляла от 0,6 до 1,0 м при длине сторон не менее 6,0 м. Горизонт залегания камней вымостки был несколько ниже, чем уровень камней оградки кургана, что в совокупности с уплощенной макушкой кургана позволяет предположить наличие неглубокого котлована. Вымостка была сложена из плоских необработанных мелких и средних камней песчаника, в одном случае прослежена более крупная удлиненная плита. Камни лежали не очень плотно и ровно, в один-два ряда, местами с интервалом. Западная и южная часть вымостки оказались либо разрушенными, либо их очертания совершенно терялись среди камней панциря и оградки. Возможно, что здесь при устройстве святилища были использованы элементы уже имеющихся конструкций эпохи поздней бронзы, к которым в итоге оказались пристроены котлован и вымостка (рис.8, 2; 9).

В центре огороженной камнями прямоугольной площадки вплотную к СВ краю панциря было установлено два каменных изваяния, расположенных по линии С-Ю. Непосредственно на месте установки сохранились лишь их основания, сами же статуи были повержены (рис.10).

Основание северного изваяния (№ 1) располагалось с наклоном к востоку и с трех сторон было окружено плотной каменной забутовкой. С четвертой же, восточной, стороны у подножия основания лежала хорошо сохранившаяся верхняя часть каменной статуи, обращенная головой к востоку, лицом вниз. Изваяние 1 изготовлено из плиты серовато-коричневого песчаника средней зернистости. Тыльная сторона плиты плоская, без следов обработки. Высота

изваяния без учета основания составляла 1,5 м, ширина – 0,5 м и толщина – 0,35 м. Высота основания составляет 0,9 м, ширина – 0,43 м и толщина – 0,35 м. Общая реконструируемая высота изваяния – около 2,4 м.

Статуя изображает сидящую женскую фигуру (рис.11; 12). На голове – высокая коническая шапка с продольным ребром и загнутыми вверх плоскими широкими полями. Пышная прическа выбивается из-под головного убора, нижний ее край оформлен в виде дуговидного изогнутых наружу “рогов”. Лицо овальное, плоское, с Т-образным изображением линии бровей и носа. Глаза узкие, линзовидные. Нос прямой, внизу проработано два небольших округлых углубления – ноздри. На носу нанесены две поперечные насечки, передающие обычай окрашивать лицо, отмеченный у татарских женщин в 1253-1256 гг Гильомом де Рубруком (1997, с.99, 103). Рот узкий, уплощенно-овальной формы. Подбородок острый, выступающий вперед. Уши переданы в виде полукруглых завитков, нижняя часть которых переходит в изображение довольно массивных кольцевидных серег. Под подбородком статуи изображен полукруглый валик с частыми вертикальными насечками, возможно, передающий воротник одежды. Ниже него показано четыре витые гривны (рис.13). Ниже гривен – свисающие на округлый живот груди с выделенными сосками. Руки согнуты в локтях и покоятся под животом. Ладони с проработанными пальцами прижимают к телу цилиндрической формы, чуть расширяющийся к устью сосуд. На запястьях изображен широкий бортик с приостренным верхним краем, передающий отворот манжета верхней одежды. Ноги согнуты, бедра массивные, округлые, голени сильно заужены. На ногах изображены невысокие сапожки с заостренным верхним краем голенища, носки не сохранились. Основание статуи плоское, чуть скругленное к краям. В верхней части имеет рельефную полукруглую в сечении горизонтальную подножку.

В каталоге С.А.Плетневой (1974) статуя обнаруживает сходство с изваянием № 245 Донецкого краеведческого музея (с.142, табл.26), № 290 из Анадольского лесничества Донецкой области (с.150, табл.34) и № 1189 из Одесского археологического музея (с.184, табл.68).

В 1,6 м к ЮЮЗ от основания изваяния 1 располагалось кубовидное (0,4×0,45×0,45 м) основание изваяния 2. Оно лежало горизонтально и было полностью перекрыто камнями песчаника, плотная наброска которых зафиксирована и вокруг. К востоку от основания, частично перекрытая камнями песчаника, находилась средняя часть каменной статуи, ориентированная аналогично первой. Верхняя часть изваяния отсутствовала. Статуя была изготовлена из мягкого белого известняка и оказалась разбитой на отдельные мелкие куски, не поддающиеся реставрации, по которым установить размеры, пол и позу статуи совершенно невозможно. Из немногочисленных собранных фрагментов со следами обработки выделяется крупный обломок с изображением цилиндрического сосуда и держащих его кистей рук с проработанными пальцами (рис.14, 3); два достаточно крупных обломка с изображением декоративной оторочки кафтана в виде двух пересекающихся под прямым углом полос – широкой, орнаментированной “елочным” узором, и более узкой, орнаментированной поперечными черточками (рис.14, 1-2); а также серия небольших обломков со скругленной поверхностью, являющихся остатками рук или ног изваяния, в том числе, возможно, широких бедер и узких голеней или запястий.

#### Анализ святилищ

Оба описанных комплекса относятся к половецким святилищам первого типа, которые устраивались на вершинах курганов на выровненных площадках, часто с использованием каменных конструкций. В их центре устанавливались каменные изваяния (Гуркин С.В., 1987, с.108; 1989, с.40; 1991, с.109; 1993, с.138). В рамках этого типа святилища из Октябрьского и Новосоколовского наиболее близки к святилищам третьего вида, для которых характерно наличие прямоугольных каменных оградок (Швецов М.Л., 1979, с.209), отличаясь от них ориентировкой углами по сторонам света. Святилище аналогичной планировки было исследовано в г.Ростове-на-Дону в 1983 г (Волков И.В., Ларенок П.А., 1988, с.86-87). Предполагаемое наличие неглубоких котлованов и использование в конструкции панциря

более раннего времени сближает эти святилища со святилищем из курганного могильника Репный (Глебов В.П., 2004, с.101-106; Гугуев Ю.К., 2001, с.72-82).

Изваяние 1 Новосоколовского и статуя из Октябрьского могильников относятся к 28 композиционному подтипу, по классификации Л.С.Гераськовой (1982, рис.2). Этот тип в эволюционном ряду развития скульптуры средневековых кочевников евразийских степей занимает промежуточное положение между поздней азиатской скульптурой и поздними типами европейской (Гераськова Л.С., 1982, рис.3, табл.6). По типологии С.А.Плетневой, ново-соколовское изваяние принадлежит к типу IVa женских статуй (Плетнева С.А., 1974, с.65), а октябрьское – к типу Vб (Плетнева С.А., 1974, с.61). Близкая типология половецкой скульптуры была разработана К.И.Красильниковым. В соответствии с ней обе статуи получают место среди “полусидящих” скульптур IV типа (Красильников К.И., 1999, с.22), датированных 2-й пол.ХII – нач.ХIII в. (Красильников К.И., Тельнова Л.И., 2000, с.231). Г.А.Федоров-Давыдов статуи подобного облика выделяет в типы IIa и IIб (Федоров-Давыдов Г.А., 1966, с.168), являющиеся одной из финальных стадий развития половецкой каменной скульптуры (Федоров-Давыдов Г.А., 1966, с.184). С учетом датировки изображенных на изваянии гривен (Федоров-Давыдов Г.А., 1966, с.37) в рамках этой концепции статуя из Новосоколовского может быть отнесена к кон. ХII – нач.ХIII века.

Исследователями не раз отмечалась возможность ритуального разрушения статуй самими половцами в процессе совершения поминальных обрядов (Гуркин С.В., 1987, с.108; 1991, с.110; 1993, с.141; 1998, с.35-36; Евглевский А.В., 1996, с.218; Гугуев Ю.К., 2001, с.80-81; Гугуев Ю.К., Мирошина Т.В., 2002, с.61). Вполне возможно, что аналогичную картину мы наблюдаем и на примере святилища из курганного могильника Новосоколовский-IV. При этом следует иметь в виду, что разрушение двух обнаруженных там статуй, вероятно, не было одновременным, о чем свидетельствуют различный материал, характер залегания и степень сохранности изваяний. Первым было сброшено изваяние 2. Изготовленное из мягкого известняка, спустя не-

которое время после установки оно пришло в негодность под воздействием активных процессов выветривания. Статуя потеряла характерные черты портретности, игравшие важную роль в половецкой каменной скульптуре (Плетнева С.А., 1974, с.57, 74), а значит, вместе с этим был утерян и ее сакральный смысл. Эти обстоятельства, вероятно, послужили основанием для замены одного изваяния другим. Сходная картина реконструируется для святилища из курганного могильника Ливенцовский (Гугуев Ю.К., Гуркин С.В., 1999, с.14).

Фрагментарность изваяния из курганного могильника Октябрьский I затруднила точное установление позы изображенного на нем мужчины. Определяющая для этого деталь – изгиб бедра в профиль – на обеих ногах статуи оказалась утраченной. Значительная длина ног, кстати, не очень характерная для половецкой скульптуры (Плетнева С.А., 1974, с.55), при этом как будто говорила в пользу стоячего положения, отраженного в первой публикации комплекса (Прокофьев Р.В., 2004, с.306). Однако при изучении многочисленных изображений половецких каменных статуй выяснилось, что для стоящих фигур абсолютно во всех случаях характерной одеждой является длиннополый кафтан, тогда как сидящие фигуры всегда изображались в штанах. Причем непосредственно для зрителя визуальной разницы в одежде обнаруживается раньше, чем разница в позе, которую зачастую необходимо еще разглядеть. Хотя данное обстоятельство и отмечалось многими исследователями (Федоров-Давыдов Г.А., 1966, с.168, 183; Плетнева С.А., 1974, с.25; Гераськова Л.С., 1982, с.141), но ему, как нам представляется, не придавалось должного значения.

Взаимосвязь определенных деталей изображения и позы специально подчеркивалась Г.А.Федоровым-Давыдовым, но лишь в качестве отрицания наличия таковой связи с полом статуи (Федоров-Давыдов Г.А., 1966, с.183). Различия в позе, по его мнению, никак не были связаны и с имущественным положением изображенного индивида, они носили хронологический характер и являлись основанием для построения эволюционной схемы половецкой скульптуры (Федоров-Давыдов Г.А., 1966, с.184). Отмечая четкое соответствие позы и одежды изваяния, С.А.Плетнева в открытых

ногах сидящих скульптур видела просто повернутые полы кафтана (Плетнева С.А., 1974, с.25). Поза статуи в ее типологических построениях решающей роли не сыграла, уступив место техническим и изобразительным приемам, среди которых ведущим оказалась степень рельефности изображения (Плетнева С.А., 1974, с.60-61, 65). Развитие половецкой скульптуры реконструировалось как поступательный процесс освоения мастерами-камнетесами максимально реалистичного способа передачи фигуры человека, при котором пол статуи играл определенную роль лишь на начальной стадии (Плетнева С.А., 1974, с.69-70). Различия в позе трактовались в качестве отражения социальной стратификации верхушки половецкого общества (Плетнева С.А., 1974, с.75-76), а появление сидящих статуй определялось освоением круглобарельефной техники уже на второй стадии процесса (Плетнева С.А., 1974, с.63). Л.С.Гераськова, напротив, считает, что нет основания относить появление сидящих фигур ко времени позднее появления стоящих, поскольку сидящие изображения присутствуют в скульптуре азиатских тюркоязычных кочевников, являющейся истоком половецкой скульптуры степей Юго-Восточной Европы (Гераськова Л.С., 1982, с.139). Исследовательницей признается наличие очевидной связи одежды с позой изваяния и присутствие в этом скрытого смысла, но рассматривается лишь в узком контексте установления связей между двумя подтипами статуй (Гераськова Л.С., 1982, с.141). К.И.Красильников, вслед за С.А.Плетневой, считает, что поза статуи в совокупности с определенным набором инвентаря отражает социальный статус изображенного. Половецкая военная аристократия нашла свое воплощение в статуях стоящих вооруженных воинов, а главы богатых семей – в сидящих изваяниях (Красильников К.И., 1999, с.44).

Между тем, одежда человека, помимо чисто утилитарной, носила еще существенную знаковую функцию, не ограничивающуюся только социальной сферой, но затрагивающей и область сакрального. Отмеченная выше закономерность, на наш взгляд, не просто отражает взаимосвязь типа одежды и позы изображенного человека, а четко и однозначно фиксирует существование определенного устоявшегося

изобразительного канона для двух различных категорий персонажей, наделенных различными, только им присущими функциями, закрепленными в их иконографии. Различие сидящих и стоящих фигур, подчеркнутое одеждой, усиливается еще тем обстоятельством, что ни одна сидящая статуя не изображалась с оружием, хотя при этом далеко не все стоящие скульптуры были вооружены (Плетнева С.А., 1974, с.61).

Наличие в массиве половецкой каменной скульптуры двух абсолютно изолированных групп – сидящих и стоящих фигур, – подкрепленное обязательной разницей в одежде и вооруженности, может быть связано с представлениями половцев о существовании у человека нескольких душ. Эти представления, по данным этнографин, были реконструированы С.В.Гуркиным (1989, с.42) и приняты отдельными исследователями (Колода В.В., 2008, с.98). Согласно этим взглядам, “душа-дыхание” после смерти превращается в ветер, “душа-тень” уходит в мир духов, а “душа-судьба” великого человека, воплощаясь в каком-либо материальном объекте, становится покровителем и защитником своего рода или племени. Уход в потусторонний мир сопровождался ритуально-магическими действиями, производимыми шаманом над статуей – вместилищем “души-тени” умершего (Гуркин С.В., 1993, с.141; 1998, с.36; Евглевский А.В., 1996, с.218). Материальным воплощением этой души могли выступать сидящие изваяния, как бы наблюдающие течение ритуала и ожидающие своей дальнейшей участи. Стоящие статуи воплощали в себе “души-судьбы” выдающихся членов племени, высокий социальный статус которых, возможно, подчеркивался кафтаном (вспомним, насколько престижной вещью оказалась доха, подаренная Темучжином Ванхану в поисках дружбы) (Сокровенное сказание, 1941, § 96). Эта группа персонажей была призвана из иного мира покровительствовать своим соплеменникам и стоять на страже их интересов, зачастую с оружием в руках.

За пределами такого построения оказываются стеловидные статуи, которые, возможно, отражают новый этап в эволюции религиозно-мифологических воззрений половцев. Кроме того, предложенную гипотезу о соответствии различных типов половецких статуй различ-

ным видам “душ” человека необходимо увязать с разработанной С.В.Гуркиным схемой, по которой представления о существовании у человека разных душ находят свое отражение в двух типах половецких святилищ – на вершинах курганов и святилищах-ямах (Гуркин С.В., 1989, с.42).

Предложенную авторами гипотезу, сформулированную пока на уровне догадок и всесторонне еще не проверенную, следует расценивать лишь как одну из возможных отправных точек для дальнейших исследований довольно интересной и неоднозначной проблемы половецкой скульптуры.

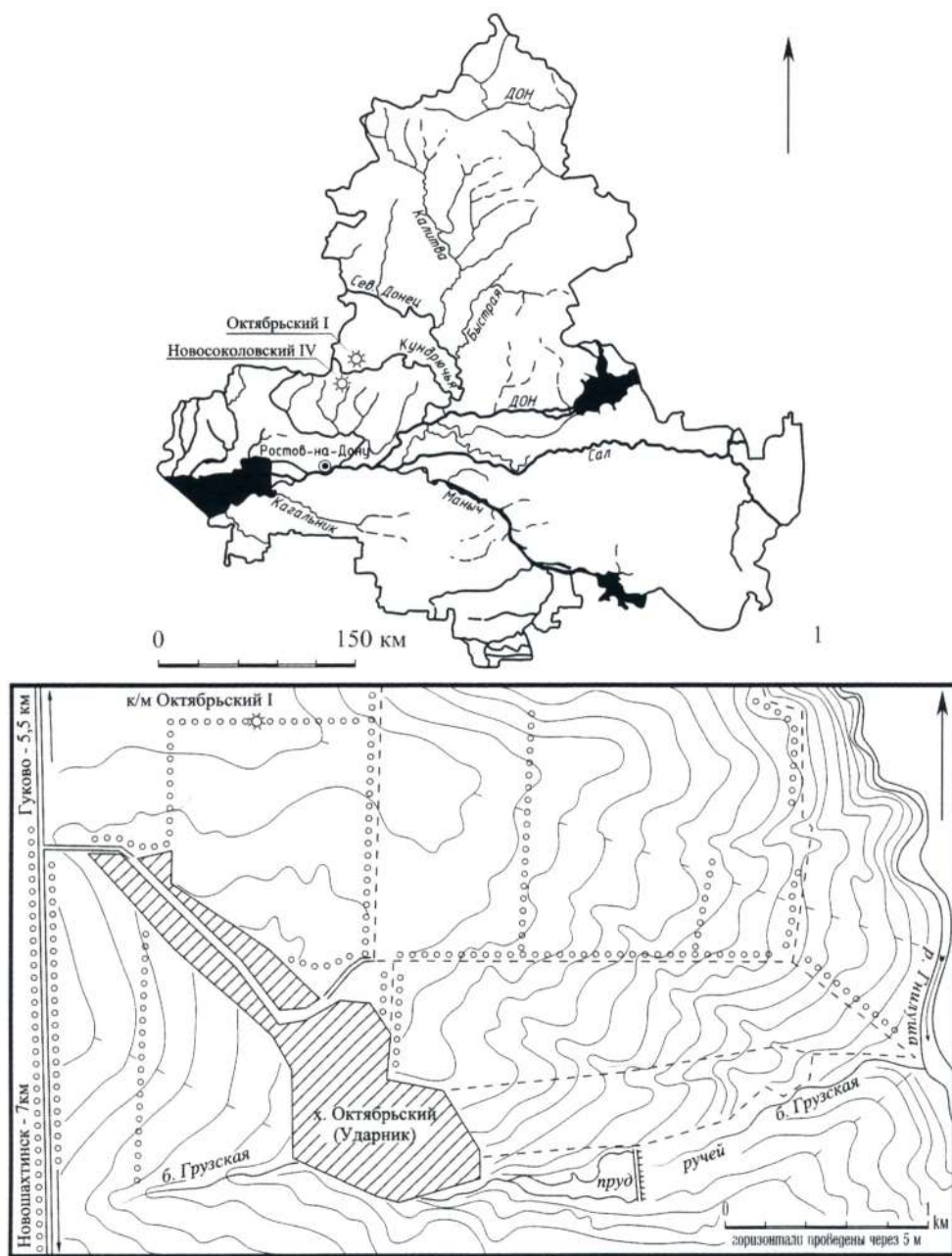


Рис. 1. 1 – карта схема расположения курганных могильников Октябрьский I и Новосоколовский IV; 2 – ситуационный план курганного могильника Октябрьский I.

Fig. 1. 1 – the map-scheme of the Oktiabrskiy-I and Novosokolovskiy-IV barrow burial grounds location; 2 – the situation plan of the Oktiabrskiy-I barrow burial ground



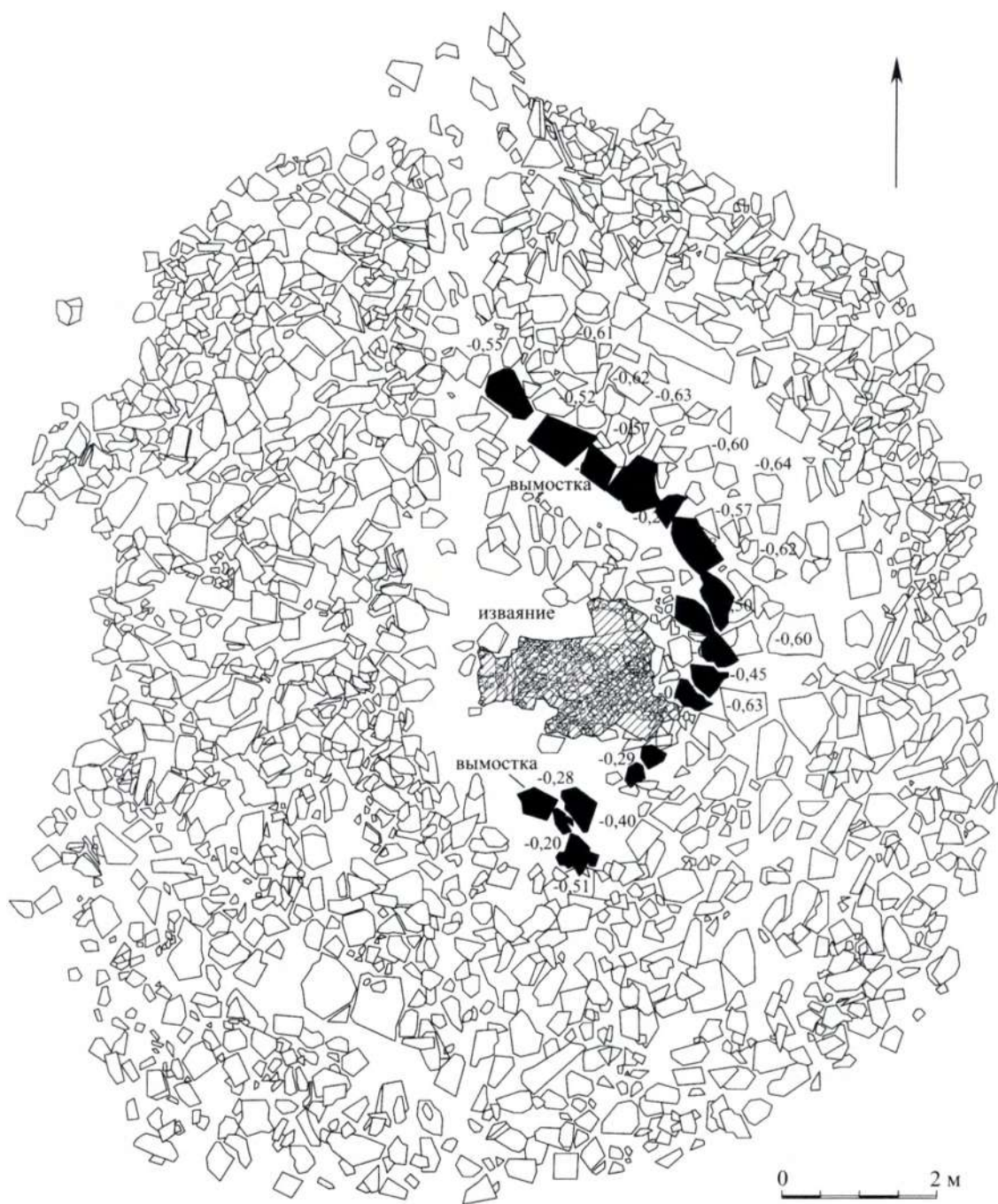


Рис. 2. Курганный могильник Октябрьский I. План каменных конструкций.  
 Fig. 2. Oktyabrskiy-I barrow burial ground. The plan of stone constructions

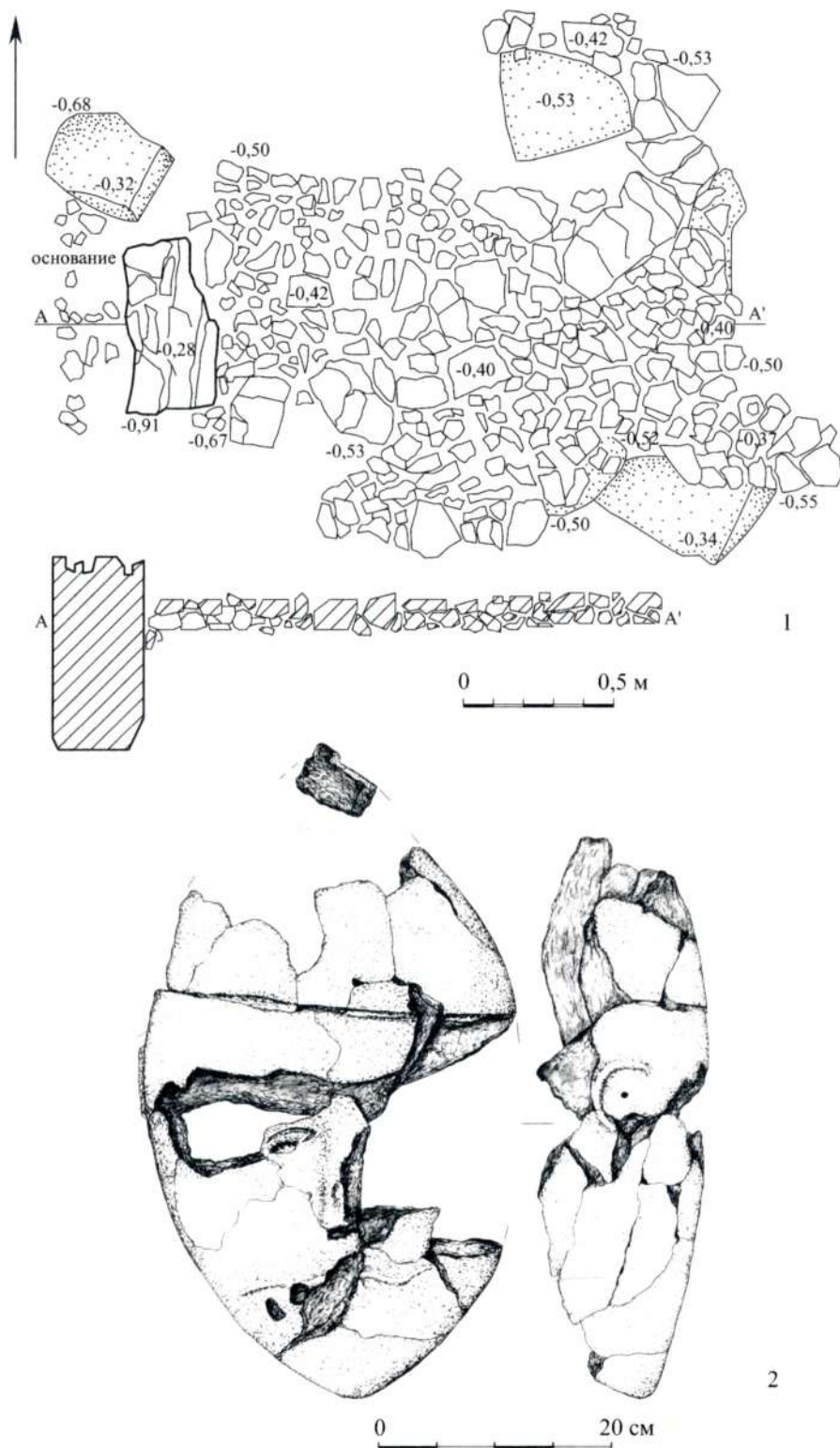


Рис. 3. Курганный могильник Октябрьский I: 1 – развал каменного изваяния; 2 – голова каменного изваяния.

Fig. 3. Oktiabrskiy-I barrow burial ground: 1 – the remains of the stone statue; 2 – the head of the stone statue

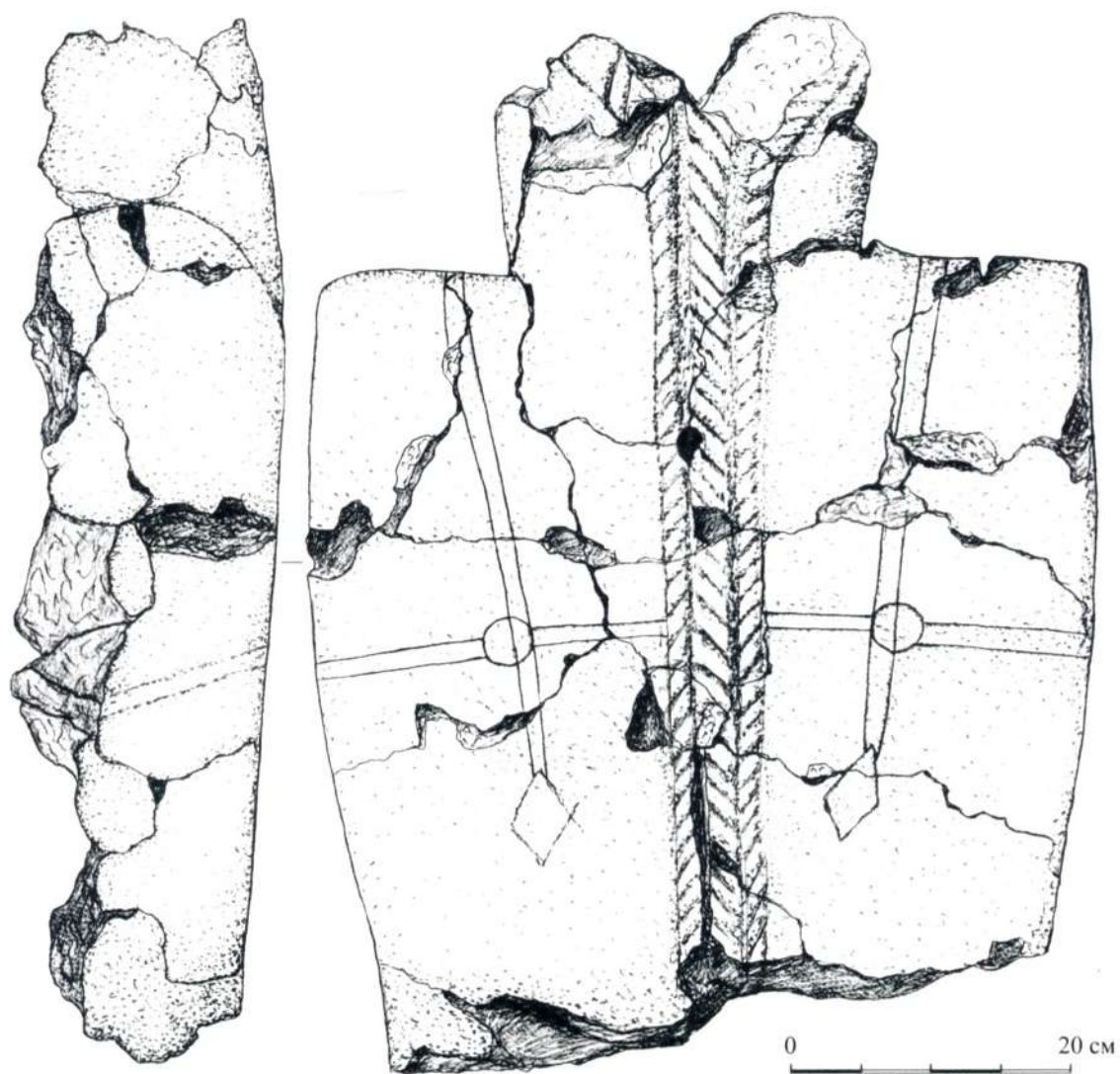


Рис. 4. Курганный могильник Октябрьский I. Спина каменного изваяния.  
Fig. 4. Oktiabrskiy-I barrow burial ground. The back of the stone statue

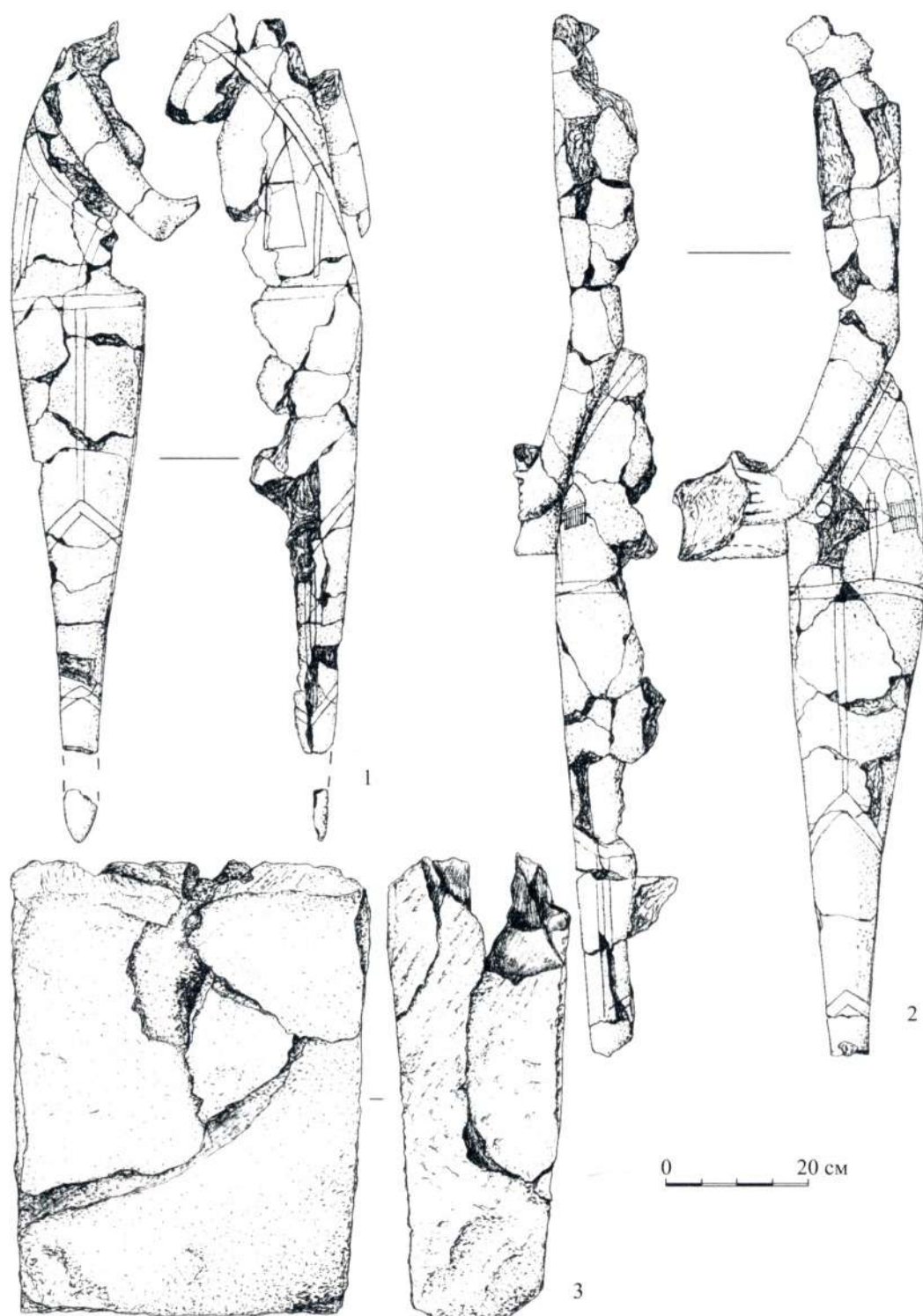


Рис. 5. Курганный могильник Октябрьский I. Фрагменты каменного изваяния: 1 – правая нога и нижняя часть правой руки; 2 – левая нога и левая рука с сосудом; 3 – основание.  
 Fig. 5. Oktiabrskiy-I barrow burial ground. Fragments of the stone statue: 1 – the right leg and the bottom part of the right arm; 2 – the left leg and the left hand with a vessel; 3 – the basis

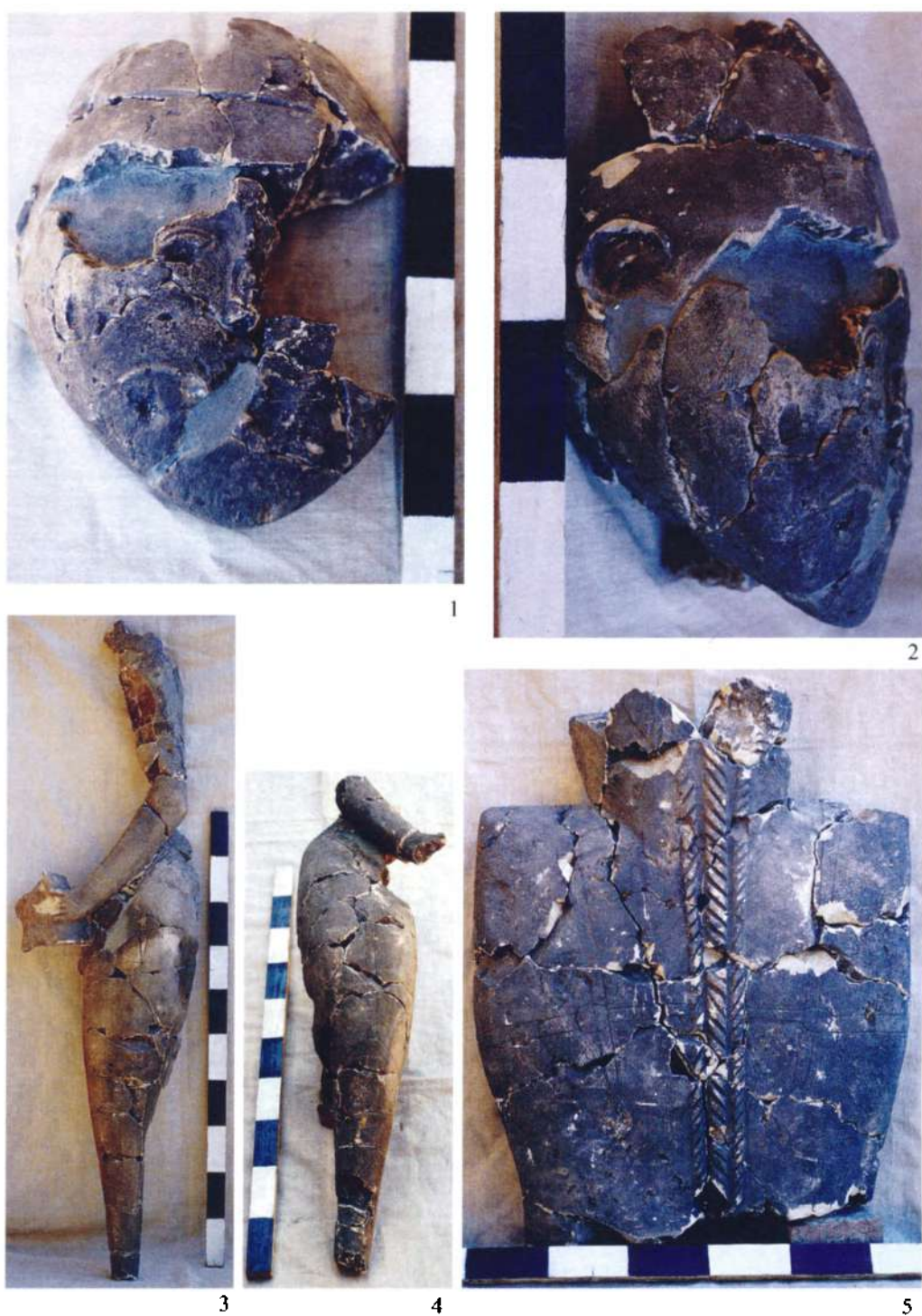


Рис. 6. Курганный могильник Октябрьский I. Фрагменты каменного изваяния: 1 – голова, фас; 2 – голова, профиль; 3 – левая нога и левая рука с сосудом; 4 – правая нога и нижняя часть правой руки; 5 – спина.

Fig. 6. Oktiabrskiy-I barrow burial ground. Fragments of the stone statue: 1 – the head, face; 2 – the head, sideview; 3 – the left leg and the left hand with a vessel; 4 – the right leg and the bottom part of the right arm; 5 – the back

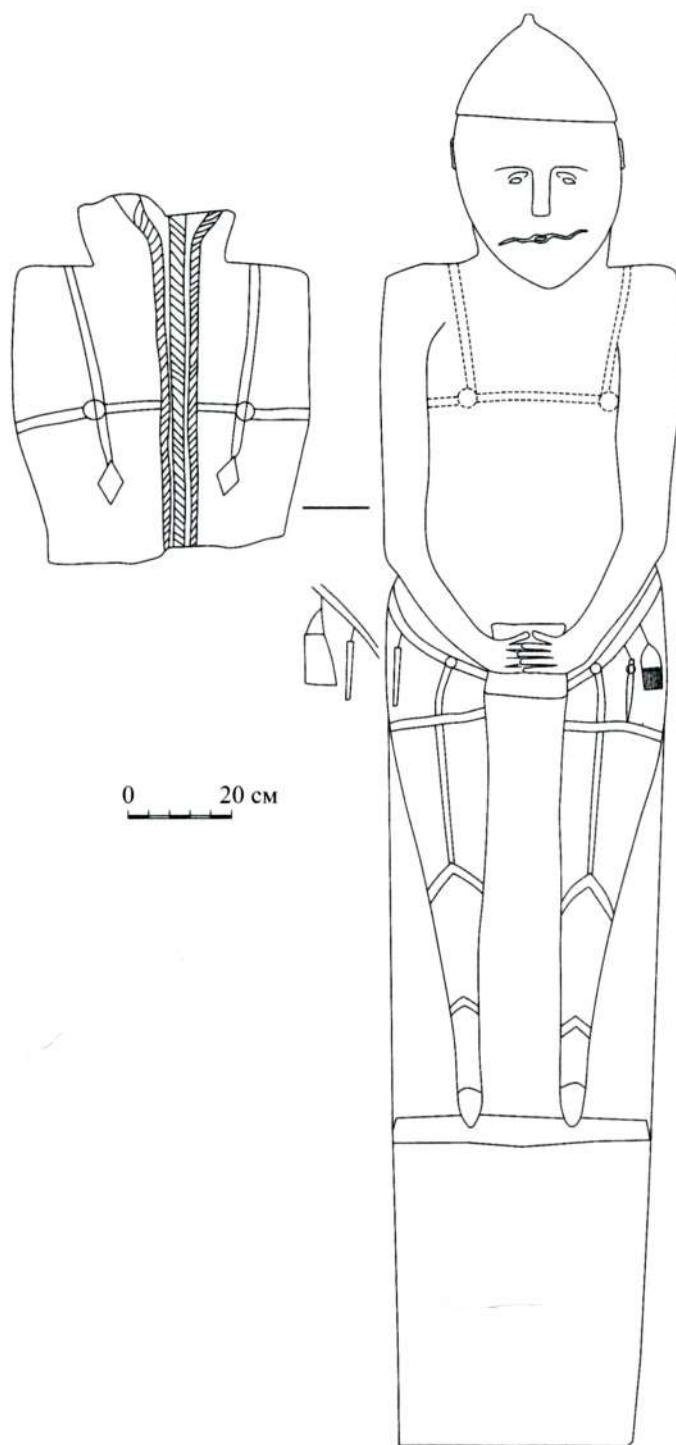
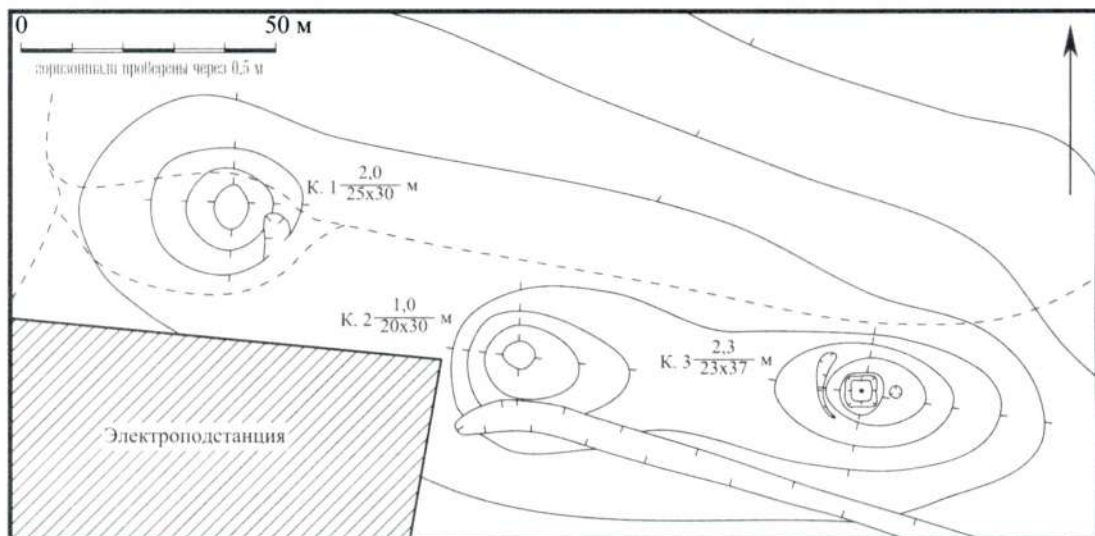
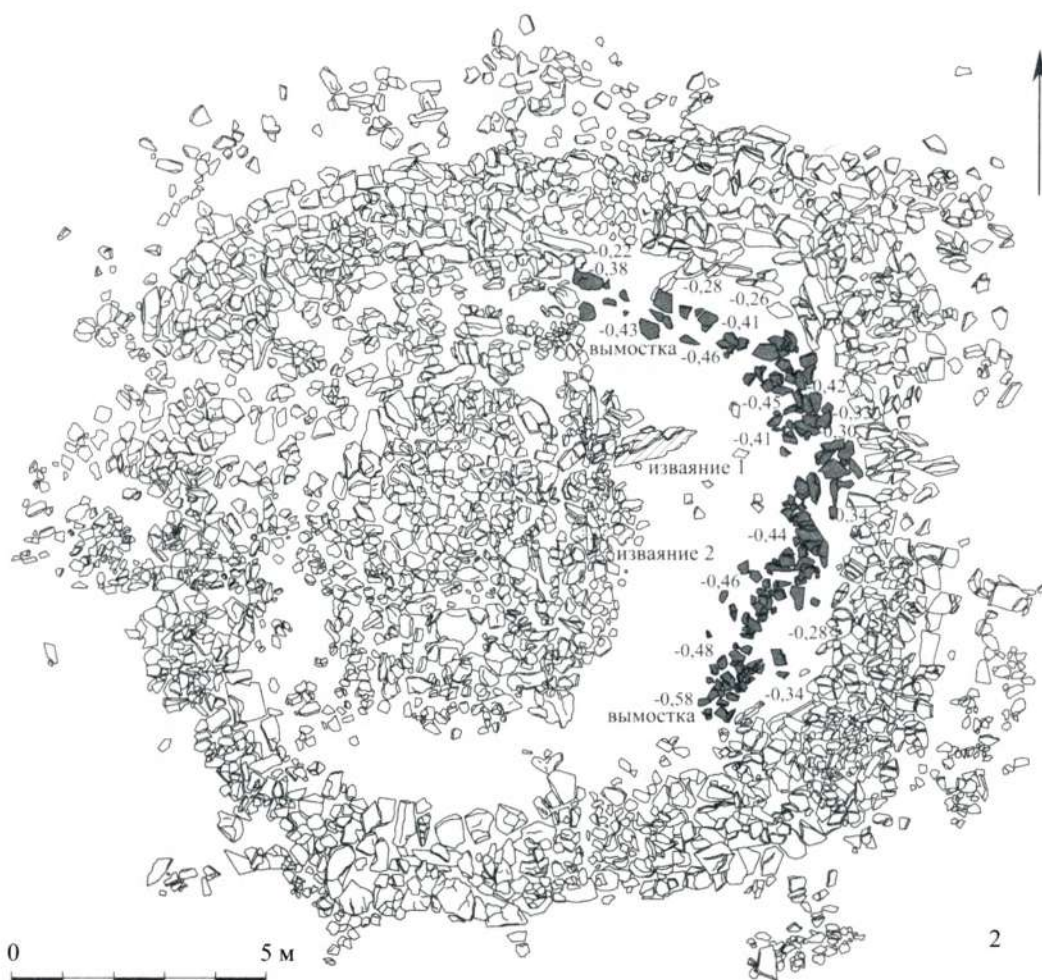


Рис. 7. Курганный могильник Октябрьский I. Графическая реконструкция каменного изваяния.

Fig. 7. Oktiabrskiy I barrow burial ground. Graphic reconstruction of the stone statue



1



2

Рис. 8. Курганный могильник Новосokolовский IV: 1 – план памятника; 2 – план каменных конструкций кургана 2.

Fig. 8. Novosokolovskiy IV barrow burial ground: 1 – the layout of the monument; 2 – the layout of stone constructions of barrow 2



1



2



3

Рис. 9. Курганный могильник Новосokolовский IV, курган 2. Каменные конструкции: 1 – вид с севера; 2 – вид с востока; 3 – вид с юго-востока.

Fig. 9. Novosokolovskiy IV barrow burial ground, barrow 2. The stone constructions: 1 – a view from the north; 2 – a view from the east; 3 – a view from the southeast



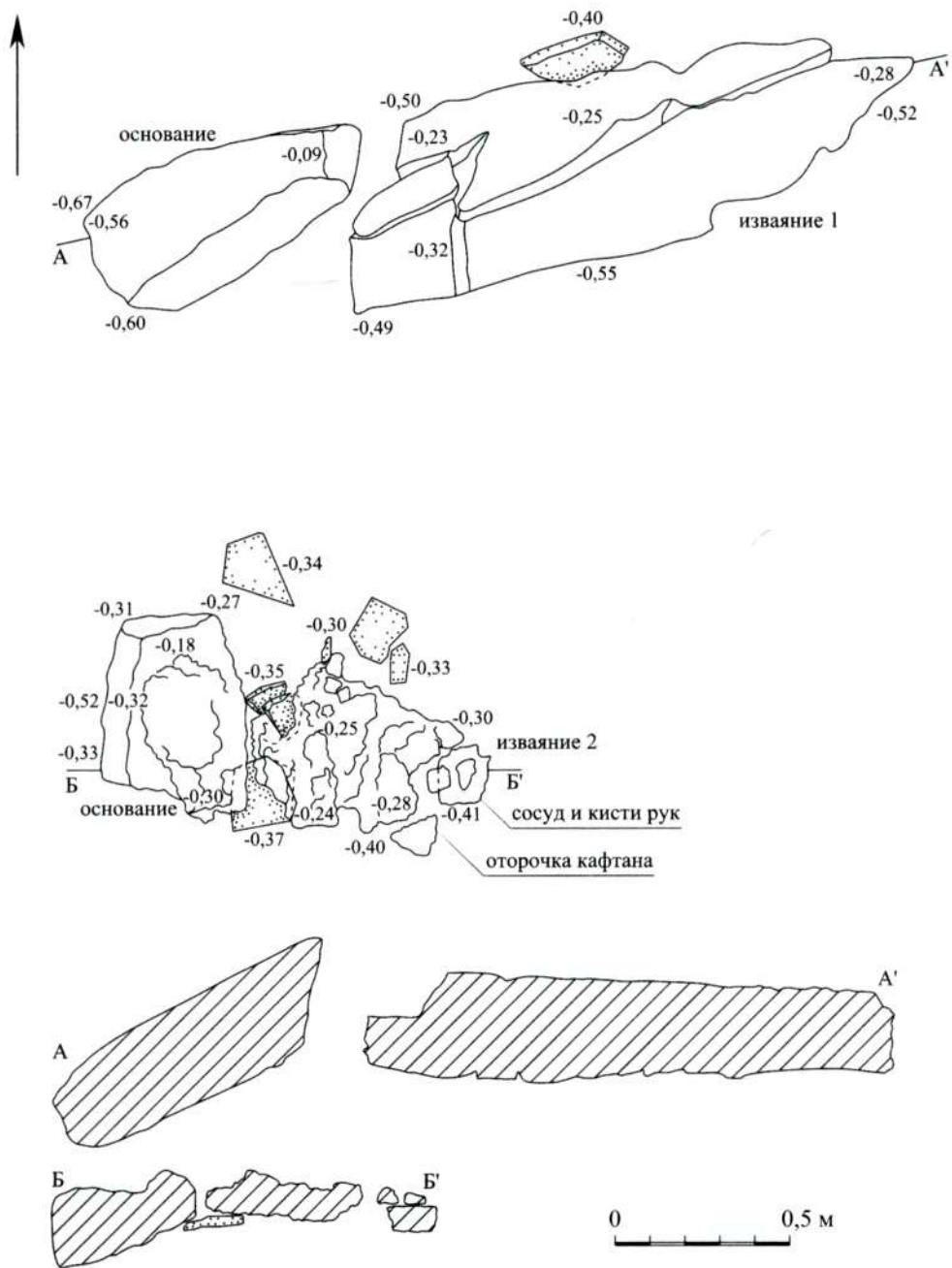


Рис. 10. Курганный могильник Новосokolовский IV, курган 2. Развал каменных изваяний.  
 Fig. 10. Novosokolovskiy IV barrow burial ground, barrow 2. The remains of the stone statues

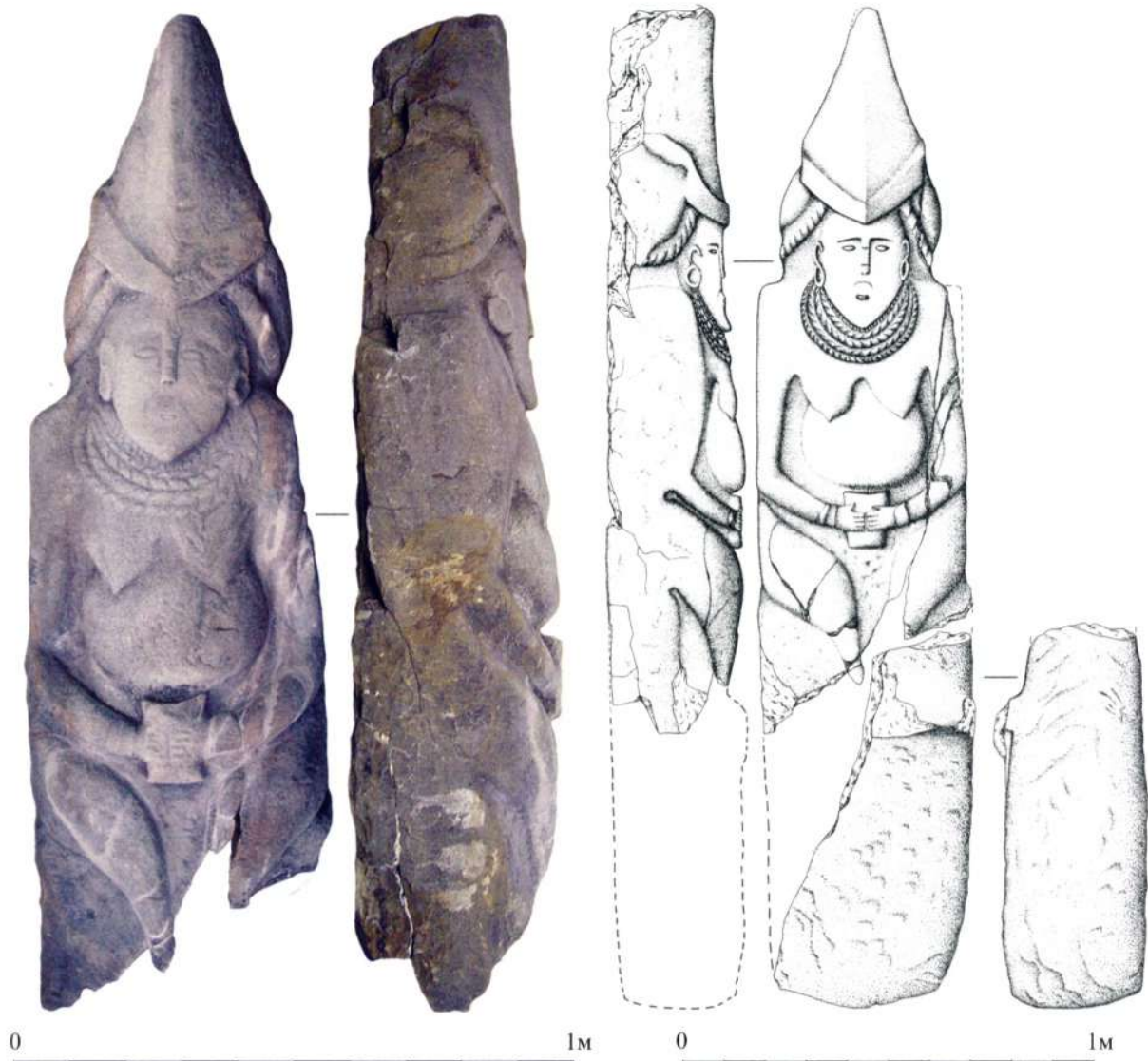


Рис. 11. Курганный могильник  
Новосоколовский IV, курган 2. Изваяние 1.  
Fig. 11. Novosokolovskiy IV barrow burial  
ground, barrow 2. Statue 1

Рис. 12. Курганный могильник  
Новосоколовский IV, курган 2. Изваяние 1.  
Fig. 12. Novosokolovskiy IV barrow burial  
ground, barrow 2. Statue 1



1



2

Рис. 13. Курганный могильник Новосokolовский IV, курган 2. Детали изваяния 1: 1 – голова, фас; 2 – нижняя часть головного убора, голова и верхняя часть туловища, профиль.

Fig. 13. Novosokolovskiy IV barrow burial ground, barrow 2. The details of the statue 1: 1 – the head, face; 2 – the bottom part of a headdress, the head and the top part of the body, sideview

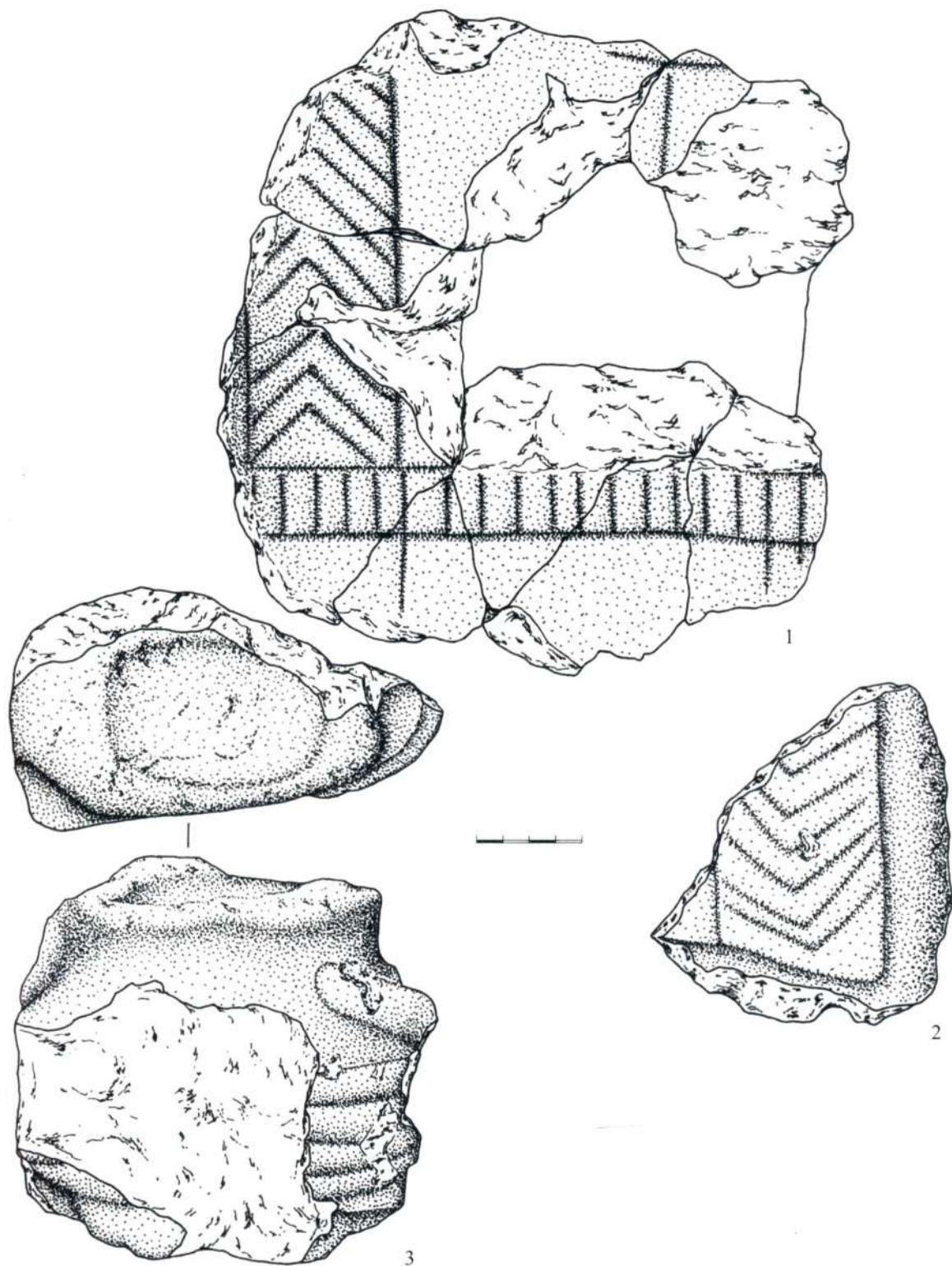


Рис. 14. Курганный могильник Новосоколовский IV, курган 2. Фрагменты изваяния 2: 1, 2 – декоративная оторочка края кафтана; 3 – пальцы левой руки и сосуд.

Fig. 14. Novosokolovskiy IV barrow burial ground, barrow 2. The fragments of the statue 2: 1, 2 – decorative edging of a caftan; 3 – fingers of the left hand and a vessel

## Литература и архивные материалы

- Археологические исследования у х.Озерки в 1988-89 гг., 1999// Труды Новочеркасской археологической экспедиции. Вып.4. Азов.
- Волков И.В., Ларенок П.А.**, 1988. Половецкое святилище на Нижнем Дону// ВМУ. Серия 8. История. № 1.
- Гераськова Л.С.**, 1982. Классификация скульптуры средневековых кочевников евразийских степей// Новые методы археологических исследований. К.
- Глебов В.П.**, 2004. Исследования могильников Репный I, Раскатный I, Калинов III// Труды Археологического научно-исследовательского бюро. Т. I. Ростов-на-Дону.
- Гугуев Ю.К.**, 1998. Половецкий поминальник с деревянной статуей на левобережье р.Маныч// ДА. № 1. Ростов-на-Дону.
- Гугуев Ю.К.**, 2001. Половецкое святилище необычной конструкции на Северском Донце// ДА. № 3-4. Ростов-на-Дону.
- Гугуев Ю.К, Гуркин С.В.**, 1992. Половецкое святилище середины XI – начала XIII вв. на правобережье Дона (опыт исследования семантики культового комплекса)// ДД. Вып.1. Азов.
- Гугуев Ю.К., Гуркин С.В.**, 1999. Половецкое святилище середины XI – начала XIII вв. на правобережье Нижнего Дона// История и культура народов степного Предкавказья и Северного Кавказа: проблемы межэтнических отношений. Ростов-на-Дону.
- Гугуев Ю.К., Мирошина Т.В.**, 2002. Половецкое святилище-яма с каменной статуей и человеческими жертвоприношениями у села Бешпагир в Ставропольском крае// ДА. № 3-4. Ростов-на-Дону.
- Гуркин С.В.**, 1987. Половецкие святилища с деревянными изваяниями на Нижнем Дону// СА. № 4.
- Гуркин С.В.**, 1989. К вопросу о семантике половецких святилищ// ИАИАНД 1988 г. Азов.
- Гуркин С.В.**, 1991. Святилище половецкого времени с каменным изваянием на Нижнем Дону// ИАИАНД 1990 г. Вып.10. Азов.
- Гуркин С.В.**, 1993. Еще раз о святилищах половецкого времени// ИАИАНД 1991 г. Вып.11. Азов.
- Гуркин С.В.**, 1998. Святилища половецкого времени с деревянными изваяниями из раскопок Волго-Донской археологической экспедиции ЛОИА АН СССР// ДА. № 1. Ростов-на-Дону.
- Евглевский А.В.**, 1996. Культовое захоронение половецких каменных изваяний в святилище на Мечетном поле в Донбассе// Древние культуры Восточной Украины. Луганск.
- Колода В.В.**, 2008. Захоронение каменной бабы на Харьковщине (к вопросу о малоизученном аспекте погребальной обрядности половецков)// Харьковский археологический сборник. Вып.3. Харьков.
- Красильников К.И.**, 1999. Древнее камнерезное искусство Луганщины. Луганск.
- Красильников К.И., Тельнова Л.И.**, 2000. Половецкие изваяния Среднего Подонцовья: типология, эволюция, хронология (по материалам коллекций Луганской области)// Степи Европы в эпоху средневековья. Т.1. Донецк.
- Ларенок В.А.**, 1998. Курганный могильник "Самарский-II"// Курганы Северо-Восточного Приазовья. Ростов-на-Дону.
- Ларенок В.А.**, 2001. Половецкие изваяния из фондов Таганрогского музея-заповедника// ДА. № 1-2. Ростов-на-Дону.
- Ларенок П.А.**, 1998. Курганные могильники "Таврия-I-II"// Курганы Северо-Восточного Приазовья. Ростов-на-Дону.
- Максименко В.Е., Горбенко А.А., Кореняко В.А., Фомичев Н.М.**, 1974. Раскопки курганов на р.Маныч// АО 1973 г.
- Науменко С.А.**, 2009. Отчет об исследовании курганного могильника Большеорловский IV в Мартыновском районе Ростовской области в 2008 году// Архив ГУК РО "Донское Наследие". Ростов-на-Дону.

- Парусимов И.Н.**, 1997. Раскопки курганов на востоке Ростовской области// ИАИАИАНД 1994 г. Вып.14. Азов.
- Парусимов И.Н.**, 2008. Раскопки курганов у х.Рябичев// ИАИАИАНД 2006 г. Вып.23. Азов.
- Плетнева С.А.**, 1974. Половецкие каменные изваяния// САИ. Вып.Е4-2.
- Потапов В.В.**, 2007. Курганы Западного Маныча// Археологические записки. Вып.5. Ростов-на-Дону.
- Прокофьев Р.В.**, 2004. Курганы с камнем на правом берегу Северского Донца// ИАИАИАНД 2003 г. Вып.20. Азов.
- де Рубрук Г.**, 1997. Путешествие в Восточные страны// История монголов Дж.Дель Плано Карпини, Путешествие в Восточные страны Г. де Рубрука, Книга Марко Поло. М.
- Сокровенное сказание**, 1941. Монгольская хроника 1240 г. под названием *Mongrol-un Niruca tobciyan*. Юань Чао Би Ши. Монгольский обыденный сборник. Перевод С.А.Козина. М.; Л.
- Федоров-Давыдов Г.А.**, 1966. Кочевники Восточной Европы под властью золотоордынских ханов. М.
- Швецов М.Л.**, 1979. Половецкие святилища// СА. № 1.

### Summary

R.V.Prokofiev, T.Ye.Prokofieva (Rostov-upon-Don, Russia)

#### TWO COMPLEXES WITH POLOVTSIAN STATUES ON KUNDRIUCHIA RIVER

The paper provides the analysis of two territorially close complexes with the Polovtsian statues in the Kundriuchia river basin in the Rostov province. In 2001 in the Oktiabrskiy-I single barrow a very fragmented but partially restored male statue was found. Around the statue the remains of a stone fence of a sanctuary could be traced. A similar fence was explored in 2008 during excavation of barrow 2 of the Novosokolovskiy-IV burial ground. In the center of the barrow there was a well preserved thrown down female statue and the remains of another, severely fragmented statue. Concerning this complex an assumption has been made that the two sculptures found here were destroyed at different times. The second statue made of soft material (cretaceous limestone) might have been destroyed because it had lost its portrait features as a result of aeration processes, which could have been the reason for erection of another statue made of more solid stone (sandstone). The study of the statue from Oktiabrskiy led to a hypothesis that two big groups of statues isolated from each other (i.e. men sitting in pants and standing in caftans) may embody two kinds of human soul in the Polovtsy's notions. The "soul-shadow" going to the other world forever could be referred to the sitting statues, and the "soul-destiny", i.e. the patroness of a tribe, could be associated with the standing, often armed statues.

Статья поступила в редакцию в феврале 2009 г