

## ОБ ОДНОЙ ГРУППЕ ВИЗАНТИЙСКОЙ ПОЛИВНОЙ КЕРАМИКИ КОН.ХІІІ – 1-й ПОЛ.ХІV В. ИЗ РАСКОПОК ЗОЛОТООРДЫНСКОГО АЗАКА

Цель данной статьи, с одной стороны, достаточно скромна – дать обобщенную характеристику одной из наиболее многочисленных групп поливной керамики из раскопок золотоордынского Азака. С другой стороны, весьма амбициозна: предоставить археологам, занимающимся изучением золотоордынских поселенческих памятников, основания для выделения материалов достаточно узкого хронологического отрезка. Кроме того, я попытаюсь проследить изменения конкретной группы керамики и динамику ее импорта.

Импортной поливной керамике из раскопок Азака, в т.ч. византийской, посвящено большое число как отдельных публикаций, так и разделов в более общих работах (Ларенок В.А., 1988; 2000, с.49-50, рис.2, 1-12; Перевозчиков В.И., 1989; Бойко А.Л., 1991; Белинский И.В., Масловский А.Н., 1998, с.228-230; 2005, с.161-162, рис.6-8; 2007, с.325-328, рис.1-6). С учетом же публикаций отдельных сосудов и небольших серий находок в статьях, посвященных итогам раскопок, список окажется весьма внушительным.

Если не считать тезисных работ, использование которых довольно затруднительно, первой значительной публикацией стала статья В.И.Перевозчикова и А.И.Романчук, в которой было представлено значительное число образцов поливных чаш византийского производства (Романчук А.И., Перевозчиков В.И., 1990, с.99, 101, 106, 107, 110, рис.2; 3, 14; 5, 40; 12, 36-39)<sup>1</sup>. В этой работе на основании особенностей орнаментации импортная керамика была разделена на группы и виды. Причем, практически каждый из этих таксонов включал в себя сосуды, изготовленные в самых разных гончарных центрах. Отсутствие анализа технологии и поверхностное описание черепка затрудняет использование данной работы. Понятно, что не авторы этой статьи выработали подобный подход к поливной керамике. Но, хотя у них, очевидно, были сомнения относительно принципов

классификации<sup>2</sup>, иной, более продуманной системы, которая бы позволяла разделять продукцию разных мастерских, они не предложили. Был сделан целый ряд произвольных допущений о ходе эволюции орнаментов и смелых сопоставлений орнаментальных элементов на самых разных сосудах<sup>3</sup>. Хотя, исходя даже из чисто умозрительных посылов, сложно предполагать, что в городах, удаленных друг от друга на сотни километров и находящихся в разной этнокультурной среде, могла происходить синхронная эволюция орнаментов. Для определения же направления изменений орнаментики неплохо было бы сначала разработать детальную хронологию находок, что возможно было для материалов Азака уже в то время. Эта статья наглядно продемонстрировала, что классификация поливной керамики по орнаментальным сюжетам без предварительного выделения продукции конкретных производственных центров – занятие малопродуктивное.

В диссертационной работе И.В.Волкова данной группе керамики посвящено всего несколько строчек (Волков И.В., 1992, с.150). Причина этого в том, что в распоряжении автора не было достаточного объема материалов. Из числа публикаций конкретных образцов следует сказать о статье В.А.Ларенок, где она относит толстостенные византийские красноглиняные поливные чаши с бедным декором к парадной посуде (Ларенок В.А., 2000, с.49, 53). В предыдущей работе автора настоящей статьи, посвященной классификации керамики Азака, красноглиняная полива византийского производства за исключением продукции двух центров, резко выделяющихся из общего ряда, была объединена в группу 14 (Масловский А.Н., 2006а, с.392-397, рис.33, 34).

Наиболее существенной отличительной особенностью технологии всей византийской поливной керамики в этот период является изготовление поддона чаш из монолитного куска, в котором выбира-

<sup>1</sup> Основная масса представленных в статье находок – продукция городов Юго-Восточного Крыма, которая не имеет никакого отношения к заявленной в названии статьи теме.

<sup>2</sup> У авторов явно было понимание, что перед ними продукция очень разных мастерских, и они пытались описать черепок отдельных видов изделий.

<sup>3</sup> См., например, Романчук А.И., Перевозчиков В.И., 1990, с.101-104 и далее.

лась сегментовидная (или трапециевидная) в профиле выемка, со сглаженным контуром перехода от подошвы – к дну полости и с хорошо заглаженной поверхностью (рис.17, 1; 18, 1). Такая технологическая особенность четко выделяет византийскую продукцию XIII-XIV вв. среди изделий других регионов – Крыма, Закавказья, Средней Азии, Западного Средиземноморья. Она могла сохраняться в регионах, потерянных империей, как, например, в Болгарии (Алексиев Й., 1998, рис.1, 2), но могла и исчезать, сменяясь другими традициями, как это произошло в случае с керамикой стиля Милет, значительная часть которой производилась в бывшей византийской Никее (Тесленко И.Б., 2005а, с.385-386). В этом случае есть основание говорить о разрыве традиций гончарства и о появлении пришедшей группы мастеров. Византийская гончарная традиция, конечно же, эволюционировала, о чем будет сказано ниже, но специфика техники изготовления поддона сохранялась.

К сожалению, дальнейшее дробление византийской керамики на продукцию отдельных центров по технологическим признакам представляется довольно затруднительным. При том, что число подобных центров потенциально составляет несколько десятков, перед археологами встает большая проблема. Петрографический анализ, на который уповают многие исследователи, не панацея. Поскольку исследованию подвергались и будут подвергаться небольшие серии образцов, задача предварительного отбора, а значит, сортировки материалов по классификационным ячейкам, никуда не исчезает. Естественнонаучные анализы могут стать только вторым этапом исследования, подтверждающим или опровергающим уже сделанные выводы, и позволят составить более формализованное описание использованных глин, режимов обжига и др. Единственным выходом пока остается учет всех визуально определяемых характеристик черепка, глазури, техники выполнения орнамента и других особенностей, свидетельствующих о приспособительных навыках гончаров. Опытном подобно рода является статья И.В.Волкова, посвященная поливной керамике поселения Семеновская крепость (Волков И.В., 2005, с.136-138, рис.10-21). Результаты этой работы сопоставимы с наблюдениями, сделанными по материалам примерно синхронных комплексов Азака (Масловский А.Н., 2006б, с.283-284). Таким образом, налицо важное условие научных исследований – сопоставимость выводов, сделанных исследователями независимо друг от друга.

Группа, о которой пойдет речь в данной статье, выделена в предыдущей работе автора как подгруппа 14А (Масловский А.Н., 2006а, с.393)<sup>4</sup>. Это наиболее многочисленная группа византийской

поливной керамики в Азаке. Причем, приведенные образцы не передают адекватно количественного распространения этой группы керамики. Во-первых, наибольшее распространение она получила в конце 1-й четв.XIV в. От этого хронологического отрезка сохранилось сравнительно небольшое число закрытых комплексов. Во-вторых, группа представлена огромным количеством однообразного фрагментарного материала, и представлять его весь в рисунках не имеет большого смысла. Следует оговориться, что в силу “зареставрированности” некоторые сосуды могут быть отнесены к ней с оговорками (рис.1, 1; 2, 1; 6, 7).

Образцы этой группы четко выделяются, прежде всего, по особенностям формовочной массы. Глина содержит примесь мельчайших слюдястых чешуек, очень мелкого песка, рыхлых коричневых частиц размером от 0,5 до 2-3 мм. Как правило, заметны продольные поры от выгоревших органических волокон длиной 1-3 мм, иногда округлые или раковистые поры такого же размера. Цвет черепка колеблется от светло-коричневого до оранжевого цвета. Достаточно часты образцы с признаками перекала, вплоть до бордового цвета. Фактура черепка мелкозернистая. Он рыхлый, легко крошится. Края венчика часто обламывались и зашлифовывались в древности. Толщина стенок в средней части колеблется от 3 до 5 мм. Учитывая значительные колебания в количестве примесей в сочетании с колебаниями цвета черепка и деталями профилировки поддонов, можно говорить о том, что мы, вероятно, имеем дело с продукцией не одного, а нескольких расположенных неподалеку друг от друга гончарных центров.

Цвет глазури колеблется от почти бесцветной (рис.15, 1; 16, 1) до темно-желтой (рис.10, 2; 15, 2), почти оранжевой, но преимущественно встречаются сосуды со светло-желтой, более или менее равномерно окрашенной поливой. Зеленая глазурь встречается как очень редкое исключение (рис.5, 9; 14, 2). Для внешней стороны сосуда в подавляющем большинстве случаев использовалась глазурь салатного цвета. Исключение составляют, в основном, неорнаментированные малые чаши. Обычно полива покрывает только верхнюю полосу в 2-3 см. Часто вдоль края слой глазури очень тонкий и не скрывает шероховатости черепка. Очень часты, по сравнению с сосудами других групп, на внешней поверхности пятна и потеки глазури. Ангоб на внешней поверхности покрывает от 1/3 до 1/2 высоты тулова. Чаше, чем на продукции других центров, встречаются отпечатки испачканных ангобом пальцев и мазки ангоба. Достаточно характерно отслаивание глазури на внутренней поверхности. Иногда она утрачивается почти полностью (рис.3, 4).

<sup>4</sup> Здесь и далее нумерация групп керамики из раскопок Азака по упомянутой статье.

Представлены следующие отделы поливной керамики: 1 – монохромная без дополнительной ornamentации; 2 – монохромная с ornamentом в технике сграффито; 3 – с ornamentом в технике сграффито и расцветкой пятнами глазури другого цвета; 4 – с расцветкой пятнами глазури другого цвета.

В технике выполнения ornamentации следует отметить следующие особенности. Для ornamentа сграффито использовался резец шириной 2-3 мм. Детали ornamentа выделялись косой штриховкой. Для этого использовали резец шириной около 1 мм. Изделий с использованием только тонкого резца – единицы (рис.1, 3; 8, 1). Встречено небольшое число ornamentальных элементов, о чем – ниже. Гравировка выполнялась очень небрежно. Сильно колебалась ширина и глубина линий. Иногда не прорезался даже весь слой ангоба, иногда резец уходил в черепок на 1-2 мм. Линии не стыкуются между собой, перекрывают друг друга (рис.2, 1; 3, 10; 5, 10; 14, 1 и др.). Штриховка выходит за пределы контуров (рис.1, 2, 8; 2, 1; 3, 1, 4). Рисунок часто асимметричный, как следствие ошибок при его разметке. За единичными исключениями (рис.2, 1) сграффито не использовалось на внешней стороне сосуда. Достаточно часто роспись ангобом на внешней стороне сосуда, причем, преимущественно это широкие вертикальные полосы-языки (рис.3, 1-3, 10; 17, 2). Как исключение встречаются другие элементы, например, зигзаг (рис.5, 9). Для расцветки ornamentа обычно использовалась глазурь одного цвета и как редчайшее исключение – двух цветов (рис.6, 7; 16, 2). Причем, для сложных композиций практически всегда использовалась зеленая глазурь, контуры которой никогда не согласованы с элементами ornamentа.

Ассортимент изделий, поступающих в Азак, состоял из 6 видов: большие чаши, чаши, малые чаши (чашечки) и кубки, плоскодонные чашечки, блюда, блюдца. Сосуды закрытых форм этой группы единичны, и сказать о них что-то определенное невозможно. В виды объединялись сосуды, предположительно имевшие одинаковое или сходное функциональное назначение. В данном случае большее значение имели размеры сосуда, а не мелкие морфологические различия профилировки венчика. Например, к малым чашам автор отнес сосуды, которые в основном могли использоваться для питья; чашами названы сосуды для подачи пищи одному взрослому, а большими чашами – сосуды для подачи к столу блюд на несколько человек. Такое деление обусловлено данными этнографии (Сумцов Н.Ф., 1902, с.36; Пещерева Е.М., 1959, с.72, 280).

### 1. Чаши

Этот вид является основным и составляет свыше 95% всех изделий. По профилировке тулова и венчика выделяется 5 типов. Абсолютно преобладают сосуды 1 и 3 типа.

**1 тип** (рис.1, 2, 6, 8, 12; 2, 10; 4, 3-5, 10; 5, 1, 7, 8; 6, 4, 5). Тулово сегментовидное с выделенным коротким бортиком, отогнутым наружу и вверх. Диаметр венчика – 15,4-16,5 см. Высота – 8,0-9,3 см. Диаметр поддона – 6,1-6,8 см. Выделяются единичные изделия, которые отличаются несколько меньшими размерами (рис.4, 6) с диаметром венчика – 12,5-13,0 см. Этот тип, по всей видимости, является специфической формой, характерной почти исключительно только для данной группы керамики. На это указывает немногочисленность аналогий. Даже в лучшей на настоящее время сводке поливной керамики из раскопок Херсонеса имеется всего 3 сосуда этого типа (Романчук А.И., 2003, с.38, 45, 59, табл.15, 38; 25, 73; 38, 129).

**2 тип** (рис.1, 5; 5, 4). Тулово сегментовидное с невыделенным бортиком. Диаметр венчика – 16,0-17,0 см. Высота – 7,8-8,0 см. Диаметр поддона – 5,9-6,0 см.

**3 тип** (рис.1, 4; 2, 1, 5, 6; 3, 1-3, 7, 10; 4, 1, 2; 5, 10; 6, 10). Нижняя часть тулова усеченно-конической формы. Выделен высокий бортик, загнутый внутрь, с коротким прямым венчиком. Диаметр венчика – 16,3-17,8 см. Высота – 8,3-10,0 см. Диаметр поддона – 6,5-7,2 см. Встречаются сосуды несколько меньшего размера (рис.6, 8) с диаметром венчика 12,5-13,0 см и высотой около 7,0 см.

**4 тип** (рис.5, 9). Нижняя часть тулова усеченно-конической формы. Выделен высокий бортик, загнутый внутрь, с коротким прямым венчиком. Место перехода тулова в бортик выделено ребром. Тип известен по единственной находке. Диаметр венчика – 18-20 см. Высота – 10,0 см. Диаметр поддона – 7,2-7,3 см.

**5 тип** (рис.6, 2, 3). Тулово мелкое сегментовидное с широким сильно отогнутым наружу бортиком, по краю которого – маленький прямой венчик. Диаметр венчика – 17,0 см. Высота – 7,0 см. Диаметр поддона – 6,8-6,9 см.

### 2. Чаши малые (чашечки) и кубки

Этот вид является вторым по численности находок и представлен 3 типами. Возможно, сюда же стоит включить и сосуды с диаметром венчика 12,5-13,0 см, отнесенные в данной статье к чашам.

**1 тип** (рис.2, 4; 5, 2, 3; 6, 9-11). Тулово полу-сферическое с невыделенным венчиком. Диаметр венчика – 10,0-12,0 см. Высота – 5,5-7,0 см. Диаметр поддона – 4,9-5,6 см.

**2 тип** (рис.6, 1). Тулово сегментовидное с широким, отогнутым почти горизонтально наружу бортиком и коротким прямым венчиком. Тип представлен единственным сосудом. Диаметр венчика – около 11,0 см. Высота – 4,1 см. Диаметр поддона – 5,1 см.

**3 тип** (рис.1, 3). Тулово глубокое, сфероконическое, без выделенного венчика. Тип представлен

единственным сосудом. Его условно можно назвать кубком из-за его более вытянутых пропорций и наличия низкой ножки. Функционально он вряд ли выделялся среди других типов, которые, в основном, выполняли роль сосудов для питья. Он стоит особняком и по своей орнаментации. Диаметр венчика – 13,0 см. Высота – 8,2 см. Диаметр ножки – 5,3 см.

Четыре других вида изделий группы представлены крайне немногочисленными образцами.

### 3. Большие чаши

Встречено несколько фрагментов более крупных чаш, которые, вероятно, имели другое функциональное назначение. Из них только один экземпляр можно реконструировать полностью (рис.3, 3). Нижняя часть тулова усеченно-коническая, глубокая. Выделен высокий бортик, загнутый внутрь, с коротким прямым венчиком. Диаметр венчика – около 21,5 см. Высота – 10,5 см. Диаметр поддона – 8,2 см.

### 4. Плоскодонные чашечки

По сравнению с продукцией другого византийского центра (Масловский А.Н., 2006а, с.399, рис.35, 5, 7, 9-12) этот вид в ассортименте группы 14А представлен крайне слабо.

Известно только два фрагментированных экземпляра чашечек, имеющих колоколовидное тулово (рис.1. 10; 4, 7). По аналогии с лучше сохранившимися сосудами подгруппы 15А можно сказать, что диаметр венчика составлял 9-10 см, а высота – около 6 см.

### 5. Блюда (тарелки)

По своим размерам найденные сосуды не могут быть названы блюдами. Найдено всего пять фрагментированных экземпляров, относящихся к трем различным типам.

**1 тип** (рис.1, 1; 5, 11). Тулово в виде мелкого сегмента с узким бортиком, отогнутым наружу под углом 45° к горизонтали. Диаметр венчика – 19,0 см. Высота – около 5 см.

**2 тип** (рис.2, 11; 3, 9). Тулово мелкое сегментовидное с коротким, почти прямым бортиком. Диаметр венчика – около 18 см. Высота – 5,0-6,0 см. Диаметр поддона – 6,0-6,4 см.

**3 тип** (рис.6, 7). Тулово мелкое, сегментовидное, с узким горизонтально отогнутым наружу бортиком. Этот сосуд стоит особняком и по своей орнаментации. Диаметр венчика – около 19,0 см. Высота – 4,5 см. Диаметр поддона – 6,5 см.

### 6. Блюда

Найдено всего несколько фрагментов сосудов значительно более крупного размера, чем вышеописанные (рис.2, 2). Полная форма не восстанавливается.

Орнаментация сосудов описываемой группы достаточно однообразна, если не считать немногих

исключений. Орнаментальные элементы немногочисленны, и только их различные комбинации несколько увеличивают количество вариантов декора. Здесь я намеренно не останавливаюсь на семантике изображений, поскольку это требует отдельной большой работы и учета всей продукции византийских гончарных центров.

При поиске аналогий я руководствовался следующими соображениями. Исследователи довольно часто при характеристике аналогий высказываются очень расплывчато: параллели орнаментальным мотивам прослеживаются на поливной керамике обширной территории, включающей регионы Южной и Юго-Восточной Европы, Кавказа, Закавказья и Передней Азии (Романчук А.И., Перевозчиков В.И., 1990, с.134; Тесленко И.Б., 2005б, с.330). Как мне кажется, подобный подход к поиску аналогий устарел. Это было оправдано для первых поколений исследователей, когда объем накопленных коллекций был еще невелик. В настоящее же время к поиску аналогий следует подходить куда разборчивее. В самом деле, при взгляде на приводимые параллели легко заметить, что сходство, в целом, весьма отдаленное. Используются примерно те же элементы – клетки, уголки, бутоны, побеги, спирали, окружности, скобки и др. Но ведь естественно, что набор подобных элементов, по определению, ограничен. Да, примерно также построена общая композиция, но и здесь выбор схем весьма ограничен. Сходство исчезает, если мы начинаем сравнивать особенности формы отдельных элементов, техники их передачи, их набора, взаимного расположения и другие детали<sup>5</sup>. Исследователи забывают, что львиная доля анализируемого нами материала – это массовая продукция, изготовленная для сбыта на рынке и представленная большими сериями однотипных сосудов. При такой работе даже орнаментация должна была стать предельно стандартизированной. В том, что это было действительно так, легко убедиться, глядя на материалы Азака (рис.3, 1-3), но думаю, что это можно заметить и по материалам других памятников. Обратите внимание, насколько стандартны изображения на византийских чашечках 2-й пол. XIV в., где выделяется очень ограниченное число серий (Кравченко А.А., 1986, рис.42, 11, 12; Бочаров С.Г., 2005; François V., 2005). А ведь перед нами явно дорогостоящие изделия.

Следовательно, при подборе аналогий нужно учитывать только максимально близкие по деталям выполнения орнамента экземпляры. В противном случае, мы утонем в море отдаленных аналогий и не приблизимся к выявлению локальной специфики. Обобщения же, охватывающие огромные регионы, станут оправданными тогда, когда вся поливная ке-

<sup>5</sup> См., например, Белый А.В. и др., 2005, рис.1, 1 и 1, 2-5; 2, 3, а также рис.3, 1 и 3, 2, 3.

рамка будет разделена на группы, объединяющие продукцию конкретных гончарных центров, которые, в свою очередь, будут локализованы хотя бы в пределах микрорегионов и будет разработана их более или менее точная хронология. Без всего этого рассуждения о сходстве стилистики имеют малую степень достоверности, а значит, научной ценности.

На большинстве сосудов в центре чаши двойной линией выделен круглый медальон. Наиболее многочисленна серия сосудов, орнаментация которых дополнена только 1, 2 линиями на венчике (рис.6, 2-4). Достаточно часто изображения включают также маленькие концентрические окружности в центре (рис.5, 5, 7, 8; 12; 13, 1) или, иногда, одиночную волнистую линию (рис.2, 9; 5, 9, 10; 13, 2; 14). Эти серии изделий имеют широкий круг аналогий, которые, однако, в силу своей элементарности не показательны, и везде они многочисленны (Романчук, А.И., 2003, с.35-41, табл.13-19; Зеленко С.М., 1999, рис.13), хотя и не всегда пропорционально представлены в публикациях. Есть памятники, где такая орнаментация абсолютно преобладает (Волков И.В., 2005, с.136). Причем, подобный орнамент встречается на сосудах, изготовленных не в византийской гончарной традиции (Белинский И.В., Масловский А.Н., 1998, рис.14, 6; Дмитриенко М.В., Масловский А.Н., 2006, с.250, рис.7, 2, 5).

На втором месте по количеству стоят серии сосудов, у которых центральный медальон становится частью более сложной композиции. В одних случаях медальон ограничивает ее. Наиболее представительны по числу образцов следующие схемы. 1. Медальон заполняется фестончатыми линиями (рис.1, 6, 11). 2. В медальон вписаны восьмерковидные фигуры или розетки (рис.2, 3, 6; 9, 2). Аналогии обоим вариантам встречены в Херсонесе (Романчук А.И., 2003, с.65, 76, табл.46, 156-158; 62, 199). 3. Медальон разделен на заштрихованные клетки (рис.1, 8; 9, 1) или клетки с вписанными спиралями (окружностями) (рис.2, 8).

В других случаях композиция располагается вокруг пустого медальона. Встречены следующие варианты построения орнаментальных схем. 1. Вокруг медальона расположено 3-4 лепестка различных форм и размеров (рис.1, 5, 7; 2, 7; 3, 1-7; 8, 2; 10, 2; 11, 1). Часто между ними вписаны орнаментальные элементы в виде треугольников с вогнутыми сторонами. В некоторых случаях в них отчетливо проглядывает изображение согнутого стилизованного ростка. Последняя серия наиболее показательна в плане того, насколько велики были партии однотипной продукции, поступавшей на рынок Азака (рис.3, 1-3; 10, 2; 11, 1). Подобные композиции были представлены среди продукции различных византийских центров из Херсонеса (Якобсон А.Л., 1979, рис.78, 2; Романчук А.И., 2003, с.59,

табл.38, 129). Отсюда есть и практически полная аналогия (Романчук А.И., 2003, с.69, табл.52, 169). Достаточно близкая аналогия происходит из Белгорода-Днестровского (Кравченко А.А., 1986, с.106, рис.40, 10). 2. От медальона расходятся ленты, с вписанными в них стилизованными изображениями лоз или побегов (рис.3, 9, 10). 3. От центра расходятся восьмерковидные фигуры (рис.2, 5).

В редких случаях орнаментом заполнен и медальон, и пространство вокруг него (рис.2, 1, 2). Причем используются одни и те же орнаментальные элементы.

Намного реже орнаментальные элементы расположены вокруг центра чаши без центрального медальона. В основном это также стилизованные изображения лепестков (рис.1, 4; 2, 4). Аналогии таким сосудам есть в Херсонесе (Романчук А.И., 2003, с.59, табл.130).

Особняком стоят немногочисленные сосуды, на которых все пространство заполнено мелким орнаментом (рис.2, 11, 12; 10, 1). Близкая аналогия чаши с фоном, заполненным клетками, происходит из Херсонеса (Романчук А.И., 2003, с.59-60, табл.39, 131). Встречаются фрагменты с особыми орнаментальными элементами (рис.1, 9, 12; 3, 8).

Зооморфные сюжеты на публикуемой группе керамики представлены единичными находками. Это изображение существа, более всего напоминающего морского конька (рис.1, 2; 7, 1) и кошачьею хищника (льва?) (рис.1, 1; 7, 2). Если аналогии изображению первого персонажа мне не известны, то изображения льва достаточно многочисленны на византийской поливе. Однако данный сосуд является бледной репликой с больших парадных сосудов с сюжетными композициями (Якобсон А.Л., 1979, с.121, рис.75-77; Романчук А.И., 2003, с.134-157, табл.147-162). Тулово животных, как и многие другие элементы декора на сосудах этой группы, заполнено мелкими фестонами.

Уникальным является изображение на кубке (рис.1, 3; 8, 1). В медальон, выделенный фестончатой линией, вписано квадратное поле, разделенное на мелкие клетки. В трех рядах клеток – мелкие окружности. Еще в одном ряду располагаются знаки, значение которых интерпретировать не берусь. Аналогий этому изображению мне найти не удалось.

Очень многочисленна продукция с расцветкой пятнами марганца, которая относится к двум отделам. Орнамент в технике сграффито, расцвеченный пятнами марганца, всегда ограничивается концентрическими окружностями, иногда только центральным медальоном (рис.4, 1-4, 11; 11, 2; 12; 13, 1). Сосуды, относящиеся к отделу с расцветкой пятнами глазури без сграффито, почти столь же многочисленны (рис.4, 6-10). И в том, и в другом случаях использовались преимущественно мелкие

округлые пятна, более или менее равномерно распределенные по полю. Очень редко выполнялась роспись вертикальными полосами (рис.4, 4; 13, 1). Аналогий подобной керамике в пределах Северного Причерноморья мне найти не удалось.

В отличие от сосудов с расцветкой пятнами марганца, расцветка пятнами зеленого цвета не связана с определенными орнаментами. Обычно это несколько крупных пятен, как правило, сконцентрированных на одной части сосуда (рис.1, 6, 7; 2, 1, 3, 4, 6, 8, 9, 10, 12; 3, 3, 4; 5, 8, 10; 9, 2; 10, 2; 13, 2; 14, 1), из-за чего трудно подсчитать долю сосудов этого отдела. Крайне редки сосуды, орнаментация которых ограничивается пятнами зеленого цвета (рис.6, 9; 15, 2).

Единичны случаи использования для расцветки только коричневого цвета (рис.1, 1; 7, 1) и использования двух цветов: зеленого и коричневого (рис.6, 7; 16, 2). Причем последний случай выделяется и тем, что здесь расцветка имеет четкие контуры в виде вертикальных полос разной длины.

Монохромная керамика, в целом, не очень многочисленна (рис.6, 1-6, 8, 10-11; 15, 1; 16, 1). Подсчитать точно ее долю затруднительно, поскольку на мелкие фрагменты орнамент мог просто не попасть. Отдельные разновидности орнамента более или менее четко увязываются с определенными формами сосудов. Так, монохромными являются все чаши 6 типа и большая часть малых чаш. Среди чаш, на которых орнамент ограничивается концентрическими окружностями, преобладают чаши 1 типа, и намного реже встречаются чаши 3 типа. Сосуды с орнаментацией пятнами марганца представлены, в основном, чашами 1 типа. Композиции с лепестками, расположенными вокруг центрального медальона, встречаются в основном на чашах 3 типа.

Все разновидности орнаментов, приведенных выше, не могут считаться спецификой только этой группы керамики и характерны для всей византийской продукции. Даже относительно редким композициям можно найти близкие аналогии. Более того, большинство элементов по отдельности можно встретить на сосудах, изготовленных в иных технологических традициях. Это также подчеркивает бесперспективность создания единой классификации керамики по орнаментальным схемам. Только устойчивые сочетания отдельных элементов с индивидуальными особенностями их передачи могут считаться специфичными. Причем, речь должна идти о достаточно сложных композициях. И при такой постановке вопроса выясняется, что близких аналогий для сосудов данной группы по орнаментации очень немного.

В этом месте статьи исследователи традиционно говорят о влиянии на керамическое производ-

ство города А керамического производства города Б и региона В. На мой взгляд, в общем и целом, разговоры об этом в настоящий момент малопродуктивны. Во-первых, потому, что во многих случаях в реальности мы имеем дело с простой перевозкой готовой продукции из города Б в город А или в оба города из региона В. Во-вторых, лично я слабо представляю себе возможный механизм такого влияния и то, как его можно отследить. В-третьих, для того, чтобы установить факт заимствований, нужно четко и предельно узко установить хронологию находок и проследить последовательность событий. В случае с Азаком это возможно, но в случае, скажем, с Крымом, когда точность датировки составляет 1-2 столетия (Романчук А.И., 2003, с.14-24, 134-136; Мыц В.Л., 2007, с.88-89), всерьез говорить об этом не приходится. В-четвертых, непонятно, почему, собственно, не предположить, что на производство в обоих гончарных центрах, если оно в них действительно существовало, куда большее влияние оказывали изделия других видов художественных ремесел, например, ткацкого или ковроткацкого. Результат проиллюстрируем следующим примером. Тонкостенные чашечки на невысокой ножке, десятками находимые в Причерноморье и Средиземноморье, в т.ч. в закрытых комплексах с монетами, четко датируются всеми исследователями 2-й пол. XIV в. (Щеглова Я.А., Бойко А.Л., 1992; Бочаров С.Г., 2005; François V., 2005). Тем не менее, поскольку так следует из искусствоведческих штудий, в каталоге они получили дату XIII в. (Золотая Орда..., 2005, с.232, № 602), т.е. в угоду спекулятивным построениям приносятся факты!

Если говорить о частном случае Азака, то приходится констатировать, что рассматриваемая в статье группа византийской керамики не оказала ни малейшего влияния на местное производство, и это притом, что импорт был широкомасштабным, а местное производство существовало в течение 2-3 десятилетий, пока продолжался ввоз этой керамики. Возможно, она оказала какое-то влияние на производство городов Юго-Восточного Крыма. Во всяком случае, они начинают выпускать чаши, орнаментированные брызгами марганца, уже после того, как поступление сосудов с такой орнаментацией из византийского центра идет на убыль. Но и здесь, наверное, возможны другие объяснения. Ведь на продукции крымских центров никогда не сочетаются гравированные линии и пятна марганца, что наиболее характерно для византийской продукции (рис.4, 1-4, 10).

Несколько слов следует сказать о граффити (рис.1, 7, 11; 3, 1, 7; 4, 4; 5, 1, 6, 9-11; 6, 3, 6, 8; 18). На красноглиняной византийской поливной керамике они встречаются на порядок чаще, чем на других поливных сосудах. Им должна быть посвящена

отдельная статья. Здесь нужно только указать на ряд характерных черт, отличающих их от граффити на сосудах других групп.

Во-первых, большая часть знаков сделана очень тонкой линией и расположена в центре на внешней стороне поддона. Во-вторых, наиболее многочисленны изображения крестов или более сложных знаков, в которые включен крест (рис. 1, 11; 3, 1; 4, 4; 5, 1, 11; 6, 3). Одному из граффити посвящена отдельная статья (Волков И.В., 2004). Следует отметить, что есть второе такое же граффити на донце византийской чаши другой группы. С учетом большого числа крестов среди знаков на чашах, на мой взгляд, логично выглядит предположение, что тюркское слово "бай" в данном случае по аналогии с латинским "доминус" является обращением к богу.

Переходя к вопросам, связанным с хронологией, следует сказать о том, что практически все сосуды, представленные в качестве иллюстраций в данной работе, обнаружены в закрытых комплексах, значительная часть которых датирована медными монетами. Наибольшее их число содержит пулы, отчеканенные в 1336/1337 г, комплексов с пулами 1351-1353 гг и 1321-1326 гг в несколько раз меньше. Всего несколько комплексов датированы монетами, отчеканенными в Крыму в 1313-1315 гг. Комплексы, которые можно отнести к посл. четв. XIII – 1 десятилетию XIV в. (Белинский И.В., Масловский, А.Н., 2007, с.325-328, рис.1-6) содержат пулы, нуждающиеся в уточнении датировки, и пути для этого предложены автором данной работы (Масловский А.Н., 2001).

Общие временные рамки поступления данной группы керамики в Азак можно определить следующим образом. Начало ее импорта относится к кон. 3-й четв. XIII в., конец – примерно около сер. XIV в. В комплексе Кабарди, датированном 1240-1260 гг, она еще отсутствует (Волков И.В., 2005, с.136-138). В наиболее раннем из закрытых комплексов Азака она представлена всего 1 из 100 фрагментов поливной керамики (Масловский А.Н., 2006, с.284). В дальнейшем эта группа становится все более многочисленной и в кон. XIII в. выходит на первое место по численности находок среди всех групп поливной керамики, включая изделия зарождающихся гончарных центров Юго-Восточного Крыма. С рубежа XIII-XIV вв. их продукция очень медленно начинает вытеснять византийскую поливную керамику, но это практически не затрагивает группу, представленную в данной статье. Около 1315 г она составляет уже свыше 50% византийской поливы (Дмитриенко М.В., Масловский А.Н., 2006, с.243) и к кон. 1-й четв. XIV в. почти полностью вытесняет другую красноглиняную византийскую поливу. В этот период ее доля может достигать свыше 50%

всей поливной керамики в комплексе. Длительное время, на протяжении кон. XIII – 1-й трети XIV в., она составляет серьезную конкуренцию для куда более близко расположенных гончарных центров Юго-Восточного Крыма. В комплексах с монетами 1336 г она примерно в 2 раза уступает последней по численности (Масловский А.Н., 2008, с.96-97). К сер. XIV в. ее импорт в Азак прекратился, но, разумеется, отдельные сосуды продолжали еще некоторое время использоваться в быту и выпадают в комплексах с монетами 1351-1353 гг и даже позже.

Возможности для еще более узкой датировки сосудов данной группы существуют, но реализовать их непросто. Во-первых, весьма разнообразна профилировка поддонов. Представлены как очень низкие поддоны с неглубокой выемкой, так и высокие поддоны со сложнопрофилированной выемкой, с рядом промежуточных вариантов. Возможно, эти различия отражают постепенные изменения технологии на протяжении длительного отрезка времени. Встречены даже невысокие ножки (рис. 1, 3; 4, 5; 6, 9), которые можно рассматривать как следующий шаг в эволюции поддонов. Ведь продукция других центров, поступавшая в Азак во 2-й пол. XIV в., вся, без исключения, имеет ножки со сложнопрофилированной выемкой. Отчасти такое умозрительное предположение подтверждается фактами. Действительно сложнопрофилированные поддоны не встречаются в кон. XIII в., и со временем увеличивается высота поддона одновременно с уменьшением его диаметра. Однако различные варианты профилировки поддона длительное время сосуществуют, и в практической работе использование этих различий может иметь лишь ограниченное значение.

Во-вторых, эволюционировала орнаментация. Так, например, композиции с заштрихованными лепестками вокруг центрального медальона встречены только в комплексах с пулами 1320-1330 гг, а расцветка сосудов пятнами марганца является массовой только в 1-й четв. XIV в. Но и здесь есть непреодолимые границы. Наиболее многочисленны чаши с орнаментом, ограниченным концентрическими окружностями, которые в принципе не изменялись со временем.

В-третьих, менялась профилировка сосудов. Чаши 5 типа не встречены позднее 1320-х гг. Чаши 1 типа преобладают в кон. XIII – нач. XIV в. Начиная с 1320 гг, самым многочисленным типом становятся чаши 3 типа. Однако датирующие возможности этого признака ограничены тем, что требуется серия определимых фрагментов венчиков.

И все-таки, даже при указанных ограничениях, существуют возможности для более узких датировок в пределах 2-3 десятилетий, если в распоряжении исследователя есть серия образцов. В

целом же, даже использование для датирования хронологических рамок бытования данной группы керамики в пределах кон. XIII – сер. XIV в. – большой шаг вперед для золотоордынской археологии. До сих пор это осуществляется исключительно по монетам, хотя такой подход таит в себе много подводных камней. Некоторые исследователи не отдают себе отчета в том, что время существования памятников, а в особенности маленьких городов и сел, не может быть точно установлено по монетным находкам по целому ряду причин.

Во-первых, время развитого монетного обращения в том или ином регионе почти всегда будет короче времени существования конкретного поселения. Среди людей, до того обходившихся вообще без монет, они не могли сразу же получить широкое распространение. А угасание монетного обращения могло произойти и раньше гибели поселения, учитывая политические реалии Золотой Орды с ее затянувшимся политическим кризисом.

Во-вторых, многие сельские памятники вообще не дают монетных находок. В-третьих, сама единичность монетных находок на небольших золотоордынских памятниках предполагает высокую роль случайных факторов, которые невозможно учесть. Я думаю, нет необходимости убеждать кого-либо в ценности использования для датирования как можно большего числа категорий находок.

Значение данной группы для датировки золотоордынских памятников состоит в том, что перед нами керамика, рассчитанная на массового потребителя. Мнение В.А. Ларенок о ценности этой керамики (Ларенок В.А., 2000, с.49, 53) – явное недоразумение. Количество ее из раскопок Азака впечатляет, причем, она встречена не только в центральной части городища, но и на самых удаленных, и бедных окраинах. Разница лишь в том, что если в центре ее количество достигает 20%, то на окраине оно может составлять всего 0,5%. Встречена она и за пределами Азака на поселениях его округа – Кагальнике, Новомаргаритовском, Платоно-Петровском. Учитывая размах торговли на территории Золотой Орды, можно ожидать находок этой керамики и на очень значительном удалении от морского побережья, в т.ч. на небольших сельских поселениях, если там вообще встречена поливная керамика. И везде эти находки будут означать, что эти памятники существуют уже в I-й пол. XIV в., причем, вероятно, не позднее 1330 г.

К сожалению, пока невозможно судить о распространении данной конкретной группы керамики в причерноморских городах. В публикациях описание формы и техники изготовления поддона, как правило, вовсе не приводится, а описание черепка

если и дается, то очень схематично и без системы. Поэтому выделить не всю вообще византийскую поливу, а продукцию конкретного центра затруднительно. Ориентироваться приходится все на ту же орнаментацию и профилировку сосудов. Даже при определенной специфичности этих признаков у данной группы подобные определения могут быть только вероятностными. Так, например, в Белгородо-Днестровском такая керамика единична (Кравченко А.А., 1986, с.104, 106, рис.40, 8), причем существуют определенные сомнения, обусловленные схематичностью рисунка. Небольшое число образцов из Херсонеса также может относиться к этой группе (Романчук А.И., 2003, с.38, 45, 59, 65, 76, табл.15, 38; 25, 73; 38, 129; 46, 156-158; 62, 199 и др.). Также единичными мелкими фрагментами она представлена в Судаке<sup>6</sup>, насколько достоверно это возможно определить по материалам одного раскопа. Создается впечатление, что Азак являлся главным импортером продукции данного производственного центра. Представляется однако, более вероятным, что в дальнейшем эту картину удастся изменить.

В заключение несколько слов следует сказать о локализации места производства данной группы поливной керамики. Было высказано предположение о ее трапезундском происхождении (Волков И.В., 2004, с.289). Хотя предположение это, скорей, относится к другой группе византийской поливной керамики, распространенной в сер. XIII в., я думаю, что в целом эта локализация является наиболее вероятной и для группы 14А. Во-первых, формовочная масса поливных чаш достаточно близка к некоторым трапезундским амфорам, особенно маломерным, встреченным в комплексах Азака I-й пол. XIV в. Во-вторых, следует, на мой взгляд, отказаться от представления о дороговизне этой продукции, которая, по мнению автора этой локализации, ей противоречит (Волков И.В., 2004, с.289). Это была именно дешевая керамика, рассчитанная на массового потребителя. На это указывает и скудность орнаментации, и небрежность ее исполнения, и главное – это ее огромное количество. В-третьих, из всех поздневизантийских центров именно у Трапезунда были наиболее интенсивные торговые связи с Азаком. Налаженная широкомасштабная морская транспортировка товаров могла сделать рентабельной перевозку в качестве сопутствующего товара и сравнительно недорогой поливной посуды. Собственно для более позднего периода (кон. XV в.) есть данные о ввозе столовой керамики из Трапезунда в Кафу в весьма значительных масштабах (Галенко А., 2005, с.502). В-четвертых, время прекращения поступления в Азак данной группы керамики совпадает с кратким периодом резкого сокращения числа трапезундских

<sup>6</sup> Выражаю благодарность С.Г. Бочарову за возможность детально изучить материалы его раскопов 2001 г.



амфор в керамическом комплексе Азака. Это, кстати, позволяет высказать предположение о причинах исчезновения группы 14А в Азаке. К тому моменту, когда восстановилась торговля, место, которое на рынках Азака занимала дешевая красноглиняная византийская полива, уже было занято частично продукцией местных мастеров, доля которой резко

возрастает, а частично посудой, произведенной в городах Юго-Восточного Крыма. После этого в Азак продолжала поступать из византийских центров в небольшом количестве только тонкостенная и явно более дорогостоящая полива группы 15А и, отчасти, белоглиняная кухонная посуда группы 16, для которых остались соответствующие ниши на рынке.

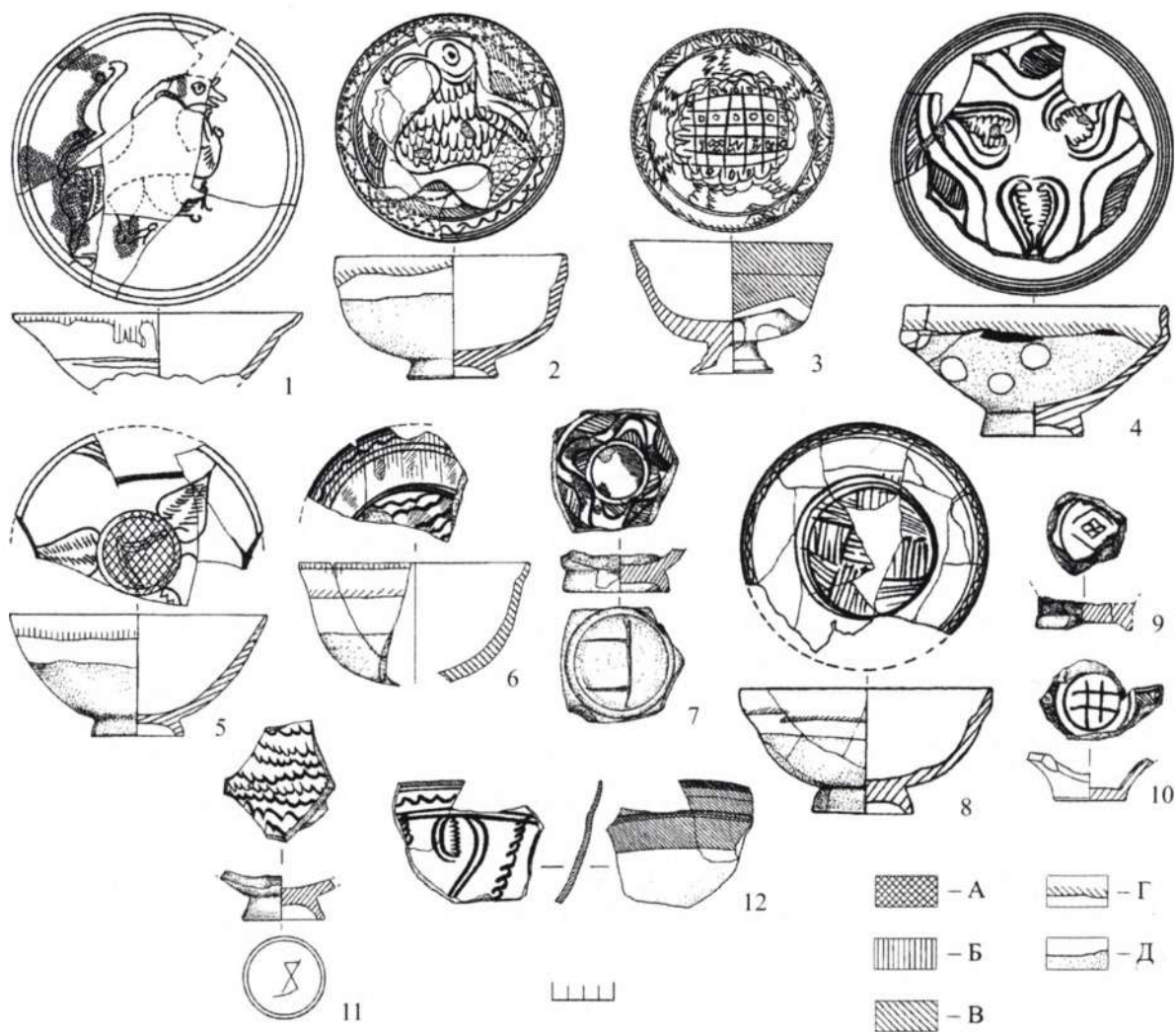


Рис. 1. Чаши (2, 4-9, 11, 12); тарелка (1); кубок (3); плоскдонная чашечка (10); 1, 2, 5, – спуск Р.Люксембург (1992), яма 5, яма 6, яма 5; 3 – ул. Толстого, 41 (2003), яма 69; 4, 8 – Азовский краеведческий музей, Р-V (1999), яма 1, яма 3; 6 – ул.К.Либкнехта, 14 (2003), яма 21; 7, 11 – спуск Р.Люксембург, Р-II, (2001), яма 3, яма 3А; 9 – ул.Толстого, 41 (2001), квадрат 4Ж, пласт 8; 10 – ул.Энгельса, 17 (1998), квадрат 1, пласт 8; 12 – ул.Ленинградская (1960 г). А – коричневый; Б – желтый; В – зеленый; Г – граница нанесения глазури; Д – граница нанесения ангоба.

Fig. 1. Bowls (2, 4-9, 11, 12); a plate (1); a goblet (3); a flat-bottomed little cup (10); 1, 2, 5, – R.Luksemburg descent (1992), pit 5, pit 6, pit 5; 3 – Tolstogo street, 41 (2003), pit 69; 4, 8 – the Azov Museum of Local History, P-V (1999), pit 1, pit 3; 6 – K.Libknekhta street, 14 (2003), pit 21; 7, 11 – R.Luksemburg descent, P-II, (2001), pit 3, pit 3A; 9 – Tolstogo street, 41 (2001), square 4Ж, layer 8; 10 – Engelsa street, 17 (1998), square 1, layer 8; 12 – Leningradskaja street (1960s). A – brown; Б – yellow; В – green; Г – the glaze boundary; Д – the engobe boundary

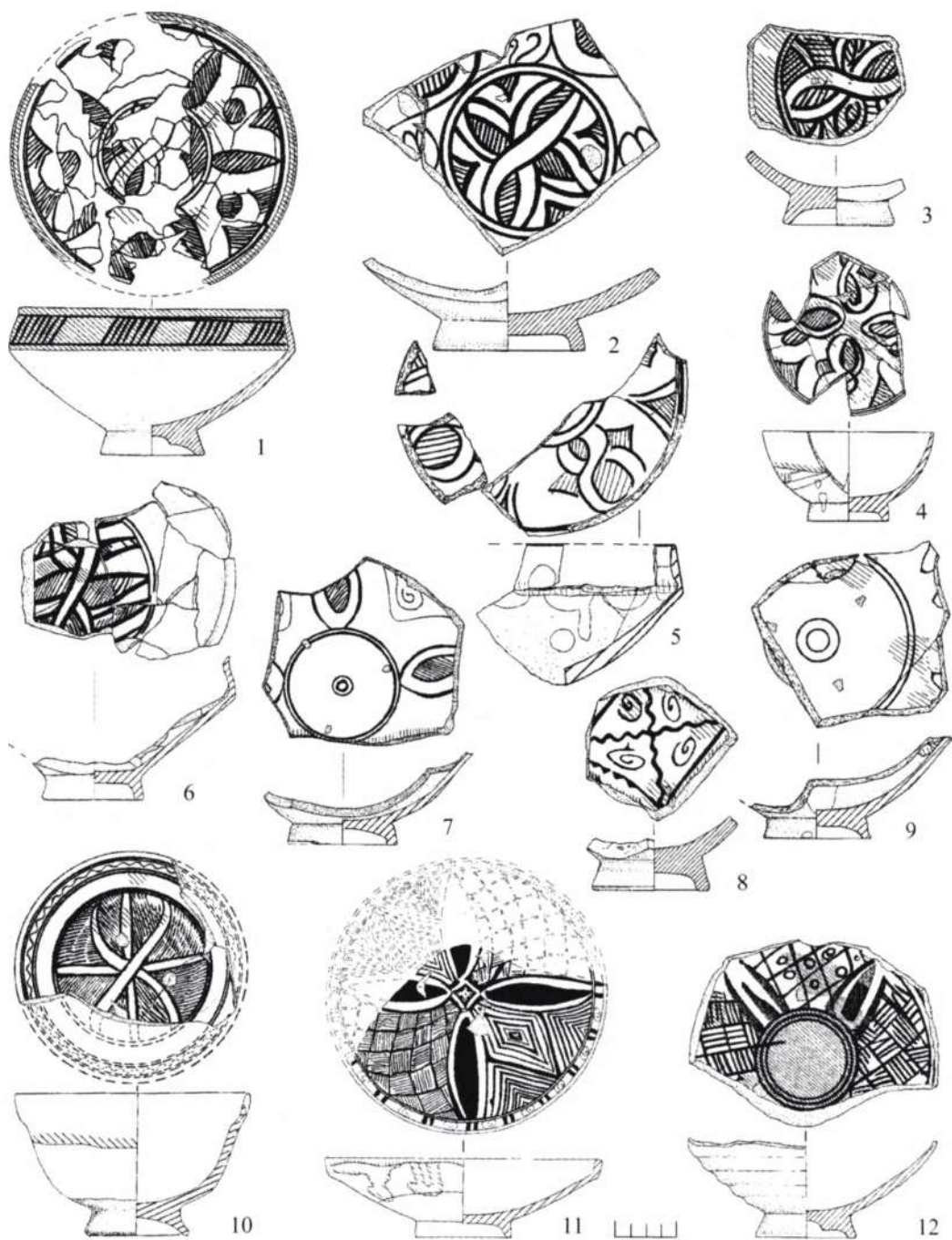


Рис. 2. Чаши (1, 3, 5-10, 12); блюдо (2); чашечка (4); блюдце (11); 1 – ул.Толстого, 2 (1984); 2, 9, 12 – ул.Толстого, 41 (2001), жилище 26, жилище 36, жилище 18; 3 – ул.Ленина, сборы (1982); 4, 5 – ул.Московская, 4 (2005), яма 17, жилище 2; 6 – ул.Мира, 2А (2008), яма 1; 7 – спуск Р.Люксембург, Р-II (2001), яма 3А (2001); 8 – Музыкальная школа, Р-II (1989), квадрат 9, штык 8 №150; 10 – спуск Р.Люксембург (1992), яма 5; 11 – ул.Московская, 31 (1995), котлован.

Fig. 2. Bowls (1, 3, 5-10, 12); a dish (2); a little cup (4); a saucer (11); 1 – Tolstogo street, 2 (1984); 2, 9, 12 – Tolstogo street, 41 (2001), dwelling 26, dwelling 36, dwelling 18; 3 – Lenina street, gathering (1982); 4, 5 – Moscovskaia street, 4 (2005), pit 17, dwelling 2; 6 – Mira street, 2A (2008), pit 1; 7 – R.Luksemburg descent, P-II (2001), pit 3A (2001); 8 – Music school, P-II (1989), square 9, shtyk 8 #150; 10 – R.Luksemburg descent (1992), pit 5; 11 – Moscovskaia street, 31 (1995), a foundation ditch

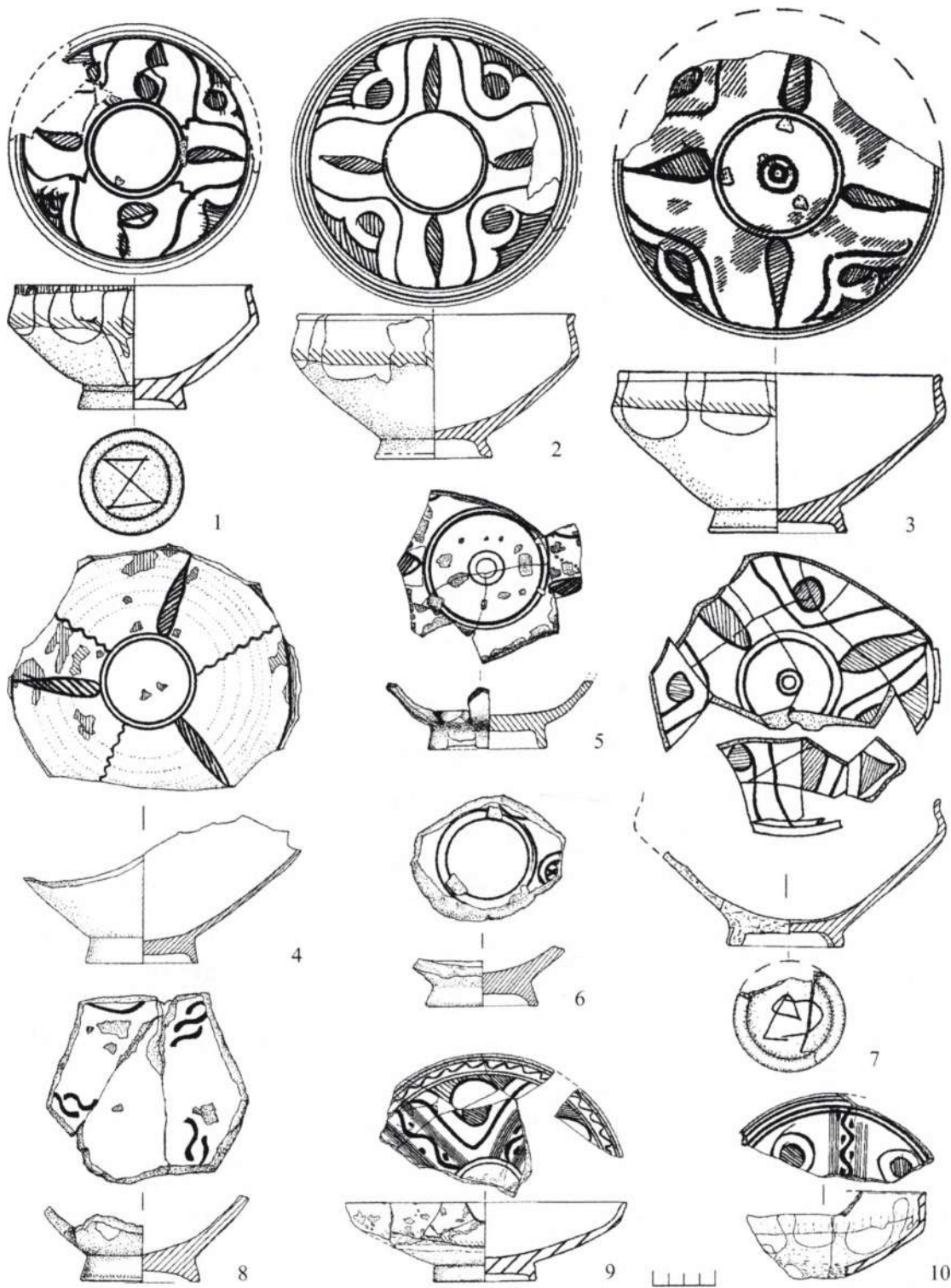


Рис. 3. Чаши (1, 2, 4-8, 10); чаша большая (3); блюдце (9): 1, 9, 10 – ул.Московская, 4 (2005), жилище 2; 2, 5, 7 – ул.Мира, 2А (2008), яма 1; 3 – ул.Чехова, КПЗ (1978), яма 21; 4, 8 – ул.Чехова (1988), яма 5, яма 7; 6 – без шифра.

Fig. 3. Bowls (1, 2, 4-8, 10); a big bowl (3); a saucer (9): 1, 9, 10 – *Moskovskaja street, 4 (2005), dwelling 2*; 2, 5, 7 – *Mira street, 2A (2008), pit 1*; 3 – *Chekhova street, preventive detention cell (1978), pit 21*; 4, 8 – *Chekhova street (1988), pit 5, pit 7*; 6 – *without a code number*

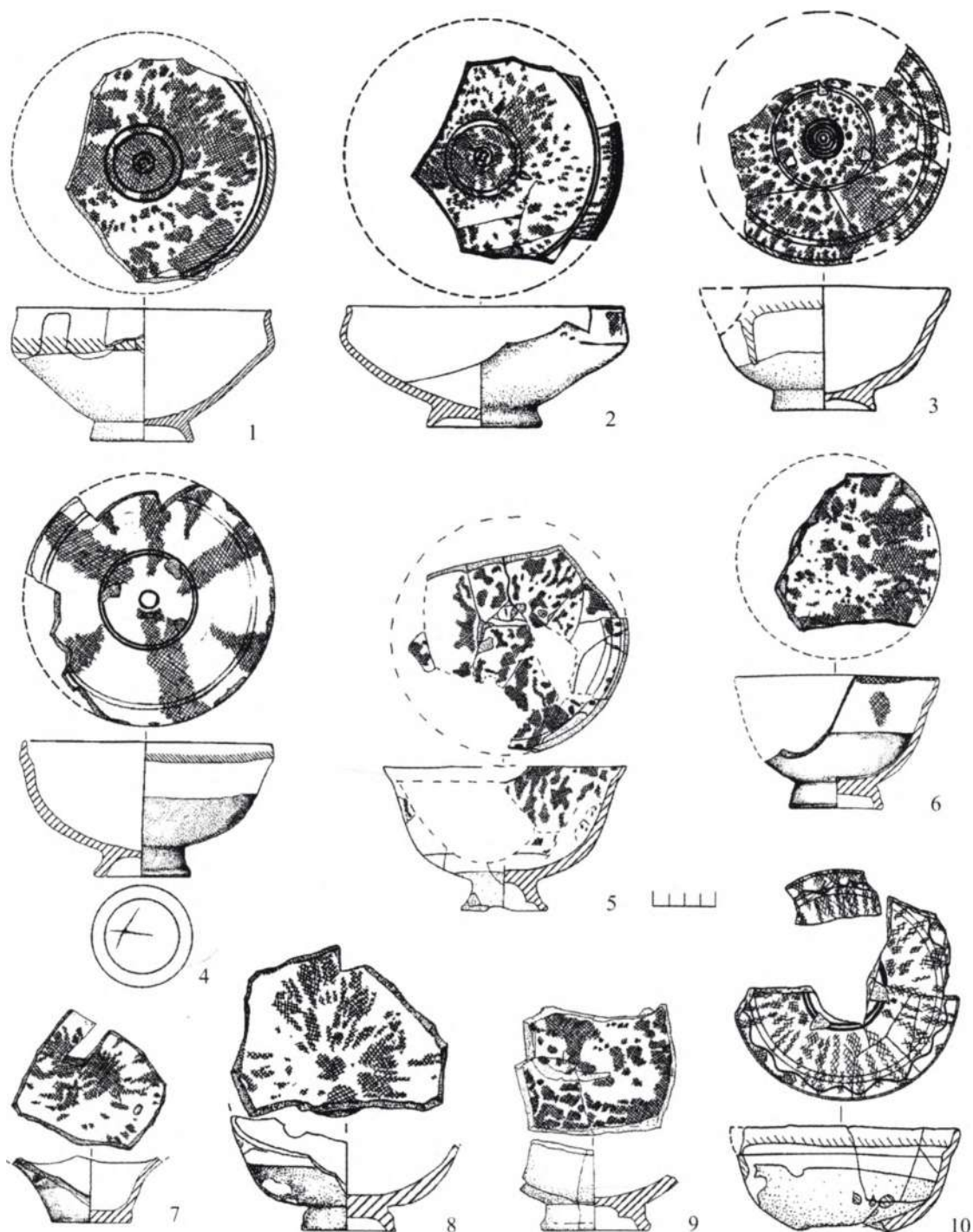


Рис. 4. Чаши (1-7, 9-11); плоскодонная чашечка (8); 1, 2 – спуск Р.Люксембург (1992), яма 17 (1992); 3, 5 – Музыкальная школа (1989), Р-II, яма 5Б; 4 – спуск Р.Люксембург (1992), яма 6; 6 – ул.Толстого, 28, яма 2 (1994); 7 – ул.Чехова, 3, Р-II (1997), яма 4; 8 – ул.Московская, 7 (1995), яма 3; 9 – ул.Чехова (1988), яма 5; 10 – ул.Дзержинского, 49 (2008), яма 12.

Fig. 4. Bowls (1-7, 9-11); a flat-bottomed little cup (8); 1, 2 – R.Luksemburg descent (1992), pit 17 (1992); 3, 5 – Music school (1989), P-II, pit 5B; 4 – R.Luksemburg descent (1992), pit 6; 6 – Tolstogo street, 28, pit 2 (1994); 7 – Chekhova street, 3, P-II (1997), pit 4; 8 – Moscovskaia street, 7 (1995), pit 3; 9 – Chekhova street (1988), pit 5; 10 – Dzerzhinskogo street, 49 (2008), pit 12

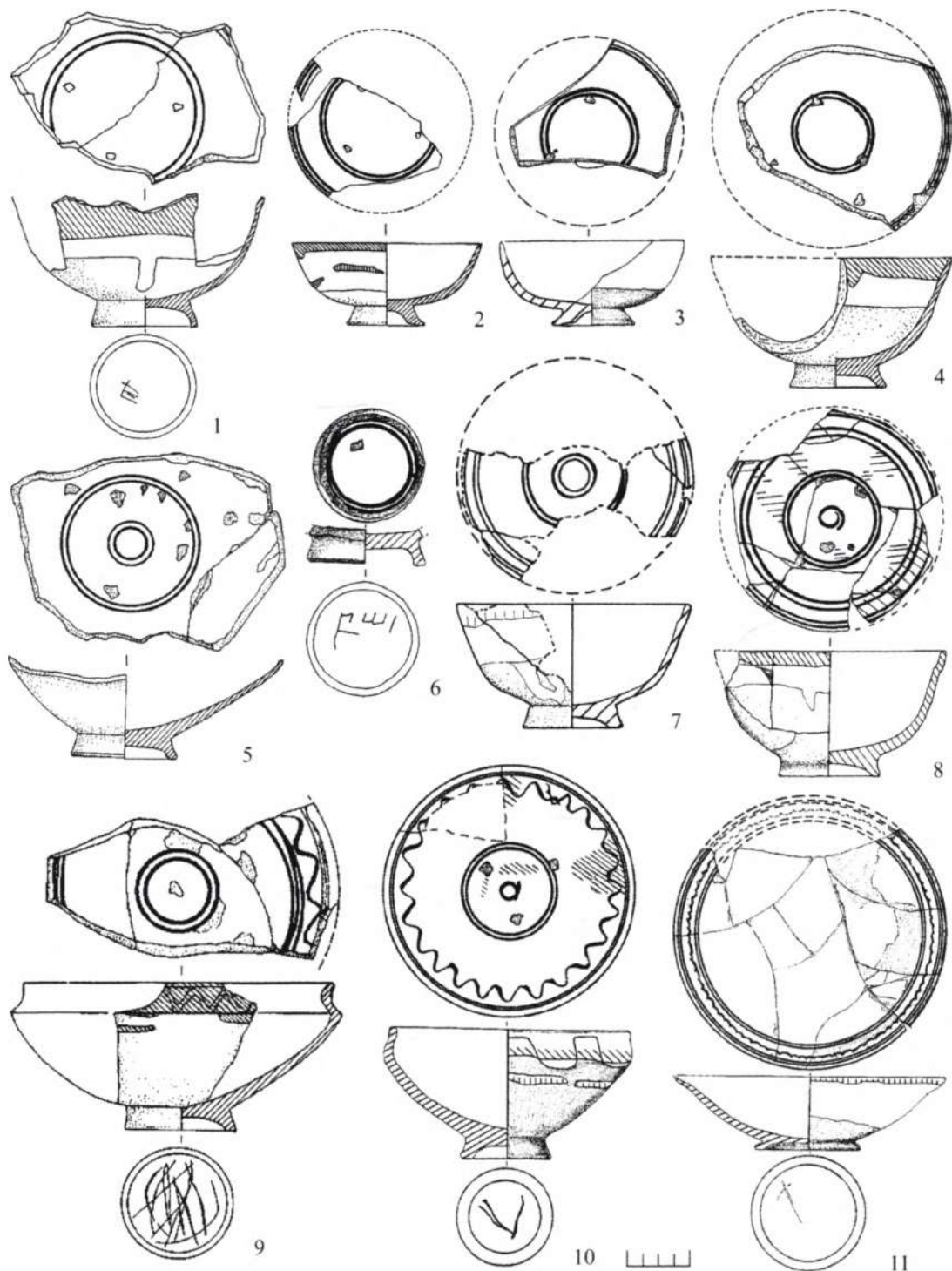


Рис. 5. Чашы (1, 4-10); чашечкы (2, 3); блюде (11): 1, 6 – спуск Р.Люксембург, Р-II (2001), яма 3А, Рис. 5. Чашы (1, 4-10); чашечкы (2, 3); блюде (11): 1, 6 – спуск Р.Люксембург, Р-II (2001), яма 3А, яма 3; 2, 3 – спуск Р.Люксембург (1992), яма 4; 4 – ул. Толстого, 2 (1984), яма 1; 5 – ул. Толстого, 41 (2001), жилище 36; 7 – ул. Московская, 4 (2005), жилище 2; 8 – ул. Привокзальная, 12Б (2008), яма 45; 9 – ул. Ленина (1982), яма 8; 10, 11 – спуск Р.Люксембург (1992), яма 17, яма 6.

Fig. 5. Bowls (1, 4-10); little cups (2, 3); a saucer (11): 1, 6 – R.Luksemburg descent, P-II (2001), pit 3A, pit 3; 2, 3 – R.Luksemburg descent (1992), pit 4; 4 – Tolstogo street, 2 (1984), pit 1; 5 – Tolstogo street, 41 (2001), dwelling 36; 7 – Moscovskaia street, 4 (2005), dwelling 2; 8 – Privokzalnaia street, 12B (2008), pit 45; 9 – Lenina street (1982), pit 8; 10, 11 – R.Luksemburg descent (1992), pit 17, pit 6

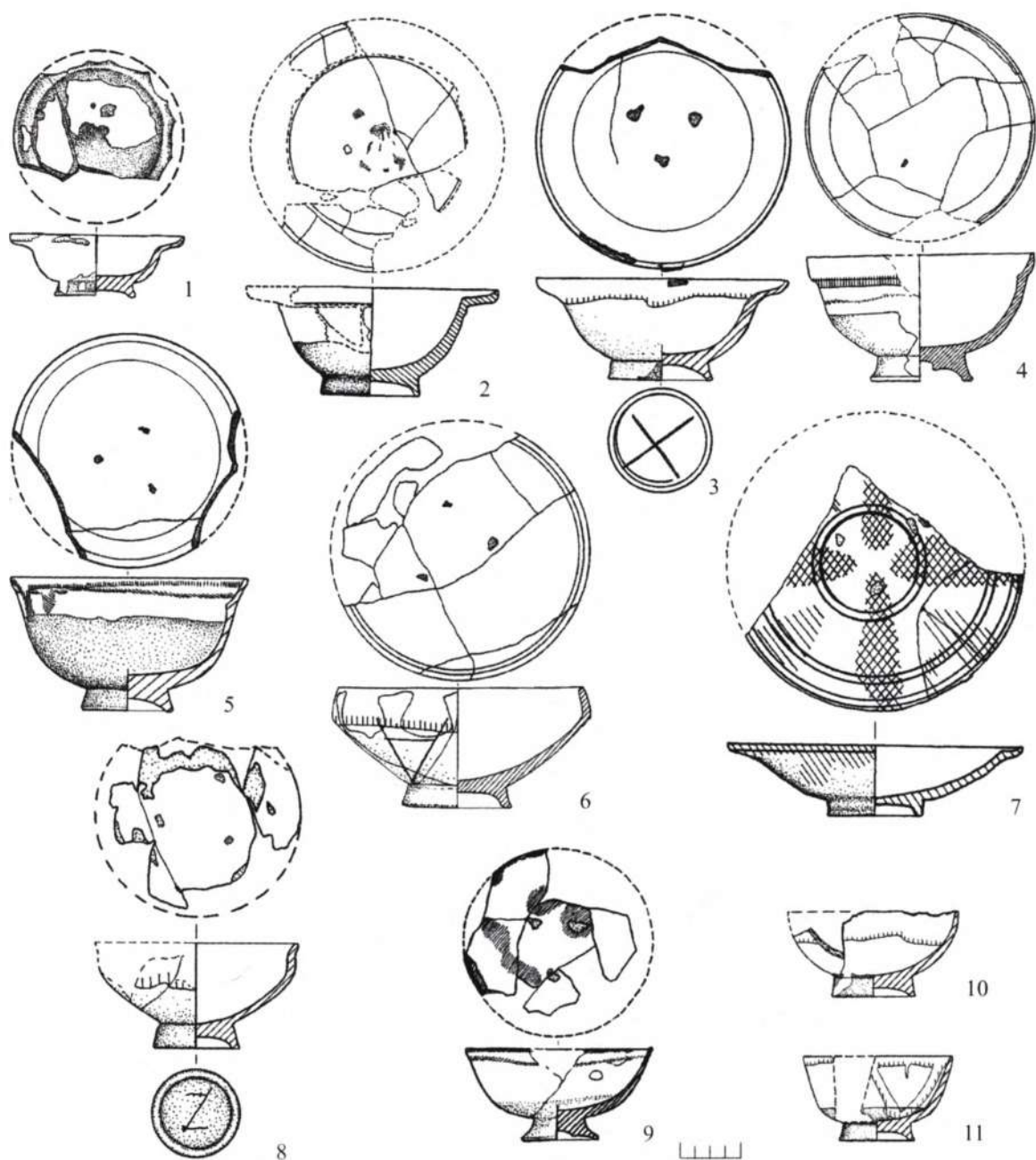


Рис. 6. Чашечки (1, 9-11), чаши (2-6, 8); блюдце (7): 1 – спуск Р.Люксембург (1992), яма 4; 2 – ул.К.Либкнехта (1985), жилище 1; 3, 5 – ул.Толстого, 41 (2000), жилище 1; 4 – ул.Чехова (1988), яма 11; 6 – ул.Ленина (1982), яма 8; 7 – ул.Московская (1977), яма 6; 8 – ул.Ленина, 49А (1995), яма 2; 9 – Азовский краеведческий музей, Р-V (1999), яма 12; 10 – ул.Мира, 35А (2002), жилище 2, яма Б; 11 – Музыкальная школа (1993), яма 15.

Fig. 6. Little cups (1, 9-11), bowls (2-6, 8); a saucer (7): 1 – R.Lukseburg descent (1992), pit 4; 2 – K.Libknekhta street (1985), dwelling 1; 3, 5 – Tolstogo street, 41 (2000), dwelling 1; 4 – Chekhova street (1988), pit 11; 6 – Lenina street (1982), pit 8; 7 – Moscovskaia street (1977), pit 6; 8 – Lenina street, 49A (1995), pit 2; 9 – the Azov Museum of Local History, P-V (1999), pit 12; 10 – Mira street, 35A (2002), dwelling 2, pit; 11 – Music school (1993), pit 15

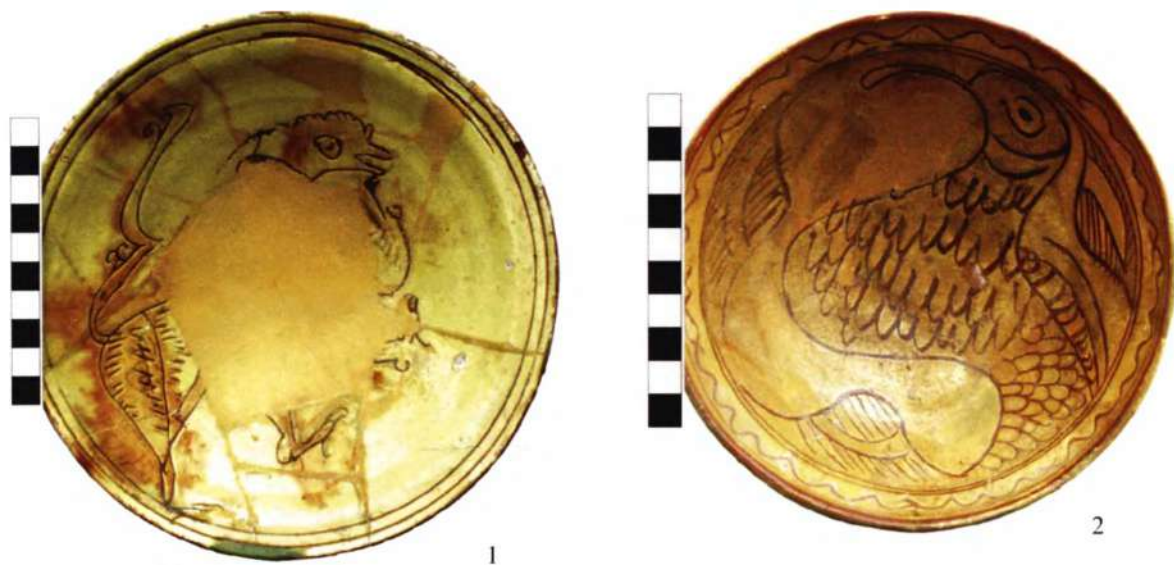


Рис. 7. Поливное блюдце (1), поливная чаша (2). Спуск Р.Люксембург (1992), яма 5, яма 6.  
 Fig. 7. A glaze saucer (1), a glaze bowl (2). R.Lukseburg descent (1992), pit 5, pit 6



Рис. 8. Поливные чаши: 1 – ул.Толстого, 41 (2003), яма 69; 2 – спуск Р.Люксембург (1992), яма 5.  
 Fig. 8. Glaze bowls: 1 – Tolstogo street, 41 (2003), pit 69; 2 – R.Lukseburg descent (1992), pit 5



Рис. 9. Поливные чаши: 1 – Азовский краеведческий музей, P-V (1999), яма 3; 2 – ступк Р.Люксембург (1992), яма 5.

Fig. 9. Glaze bowls: 1 – the Azov Museum of Local History, P-V (1999), pit 3; 2 – R.Lukseburg descent (1992), pit 5



Рис. 10. Поливное блюдце (1), поливная чаша (2): 1 – ул.Московская, 31 (1995), котлован; 2 – ул.Московская 4 (2005), жилище 2.

Fig. 10. A glaze saucer (1), a glaze bowl (2): 1 – Moscovskaia street, 31 (1995), a foundation ditch; 2 – Moscovskaia street, 4 (2005), dwelling 2



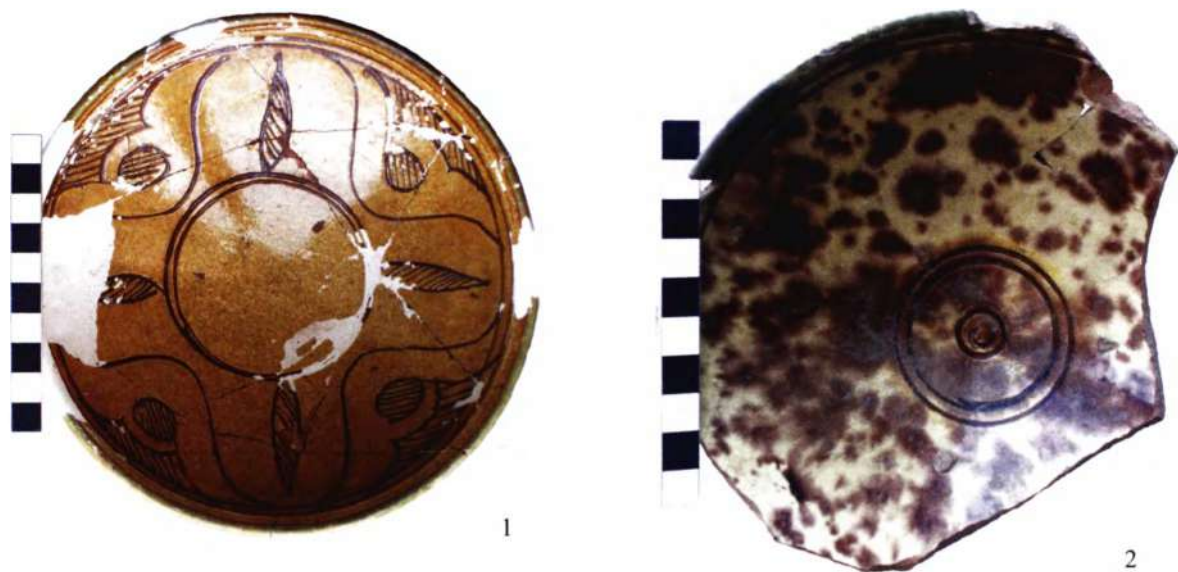


Рис. 11. Поливные чаши: 1 – ул. Мира, 2А (2008), яма 1; 2 – спуск Р.Люксембург (1992), яма 10.  
 Fig. 11. Glaze bowls: 1 – Mira street, 2A (2008), pit 1; 2 – R.Lukseburg descent (1992), pit 10



Рис. 12. Поливные чаши: 1 – Музыкальная школа (1989), яма 17; 2 – ул.Дзержинского, 49 (2008), яма 12.  
 Fig. 12. Glaze bowls: 1 – Music school (1989), pit 17; 2 – Dzerzhinskogo street, 49 (2008), pit 12

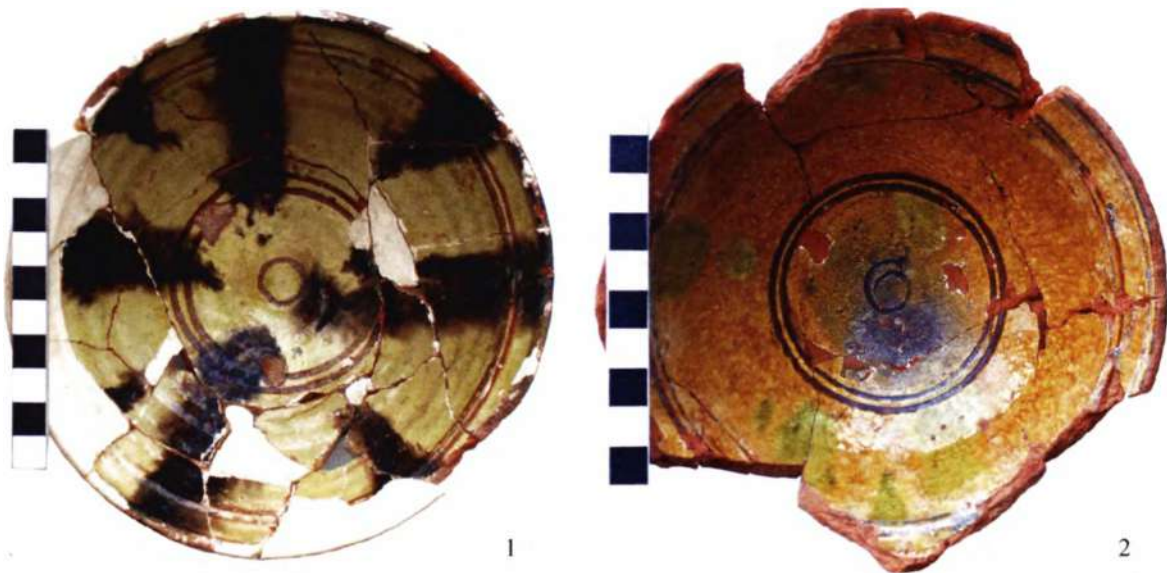


Рис. 13. Поливные чаши: 1 – спуск Р.Люксембург (1992), яма 6; 2 – ул.Привокзальная, 12 (2008), яма 45.  
 Fig. 13. Glaze bowls: 1 – R.Lukseburg descent (1992), pit 6; 2 – Privokzalnaia street, 12 (2008), pit 45

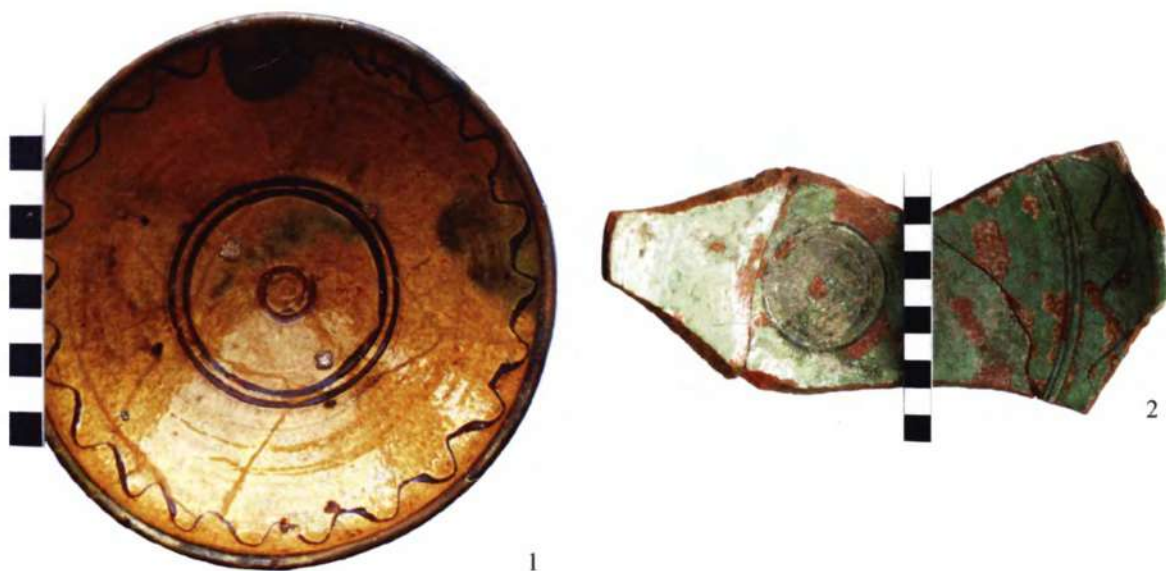


Рис. 14. Поливные чаши: 1 – спуск Р.Люксембург (1992), яма 17; 2 – ул.Ленина (1982), яма 8.  
 Fig. 14. Glaze bowls: 1 – R.Lukseburg descent (1992), pit 17; 2 – Lenina street (1982), pit 8

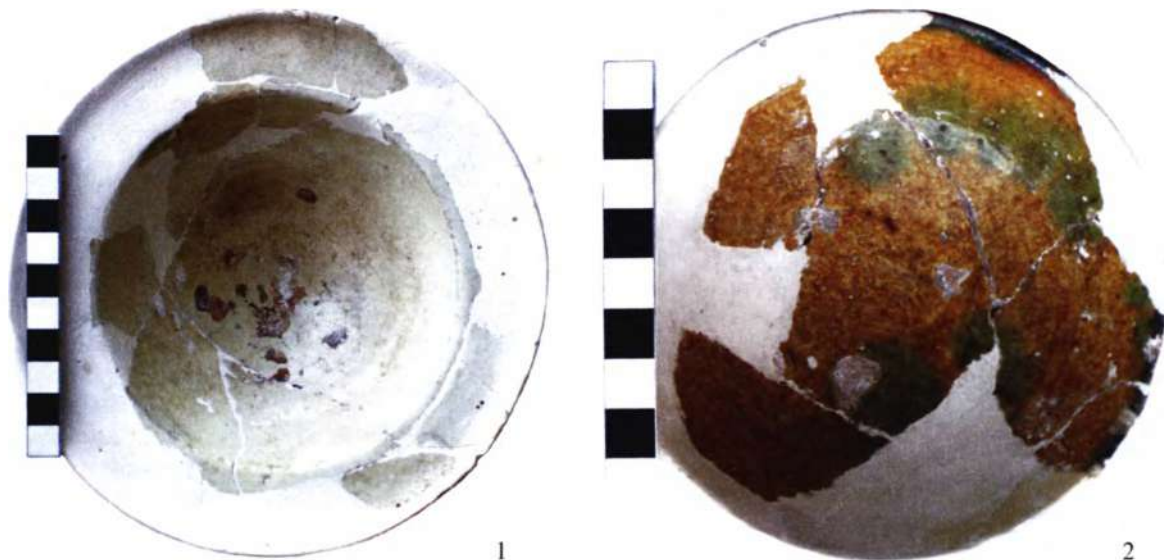


Рис. 15. Поливная чаша (1), поливная чашечка (2): 1 – ул.К.Либкнехта (1985), жилище 1; 2 – Азовский краеведческий музей, Р-V (1999), яма 12.

Fig. 15. A glaze bowl (1), a glaze little cup (2): 1 – K.Libknekhta street (1985), dwelling 1; 2 – the Azov Museum of Local History, P-V (1999), pit 12

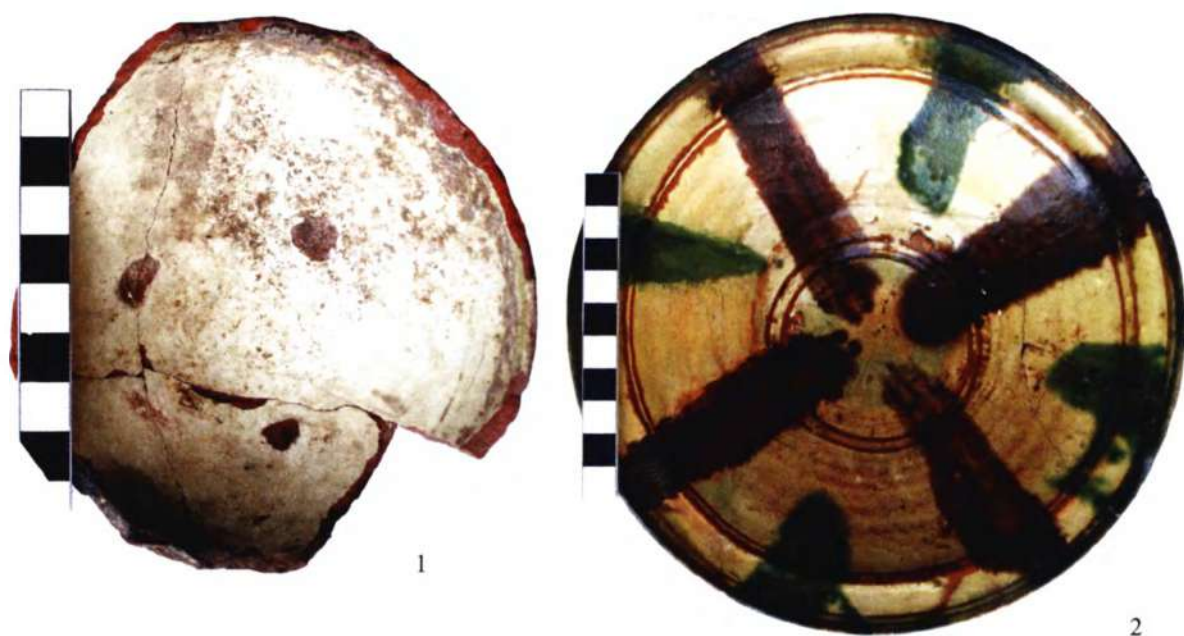


Рис. 16. Поливная чашечка (1), поливное блюдце (2): 1 – ул.Мира, 35А (2002), жилище 2, яма Б; 2 – ул.Московская (1977), яма 6.

Fig. 16. A glaze little cup (1), a glaze saucer (2): 1 – Mira street, 35A (2002), dwelling 2, pit Б; 2 – Moscovskaia street (1977), pit 6



Рис. 17. Поливное блюдце (1), роспись ангобом на поливной чаше (2): 1 – ул.Московская, 31 (1995), котлован; 2 – ул. Мира, 2А (2008), яма 1.

Fig. 17. A glaze saucer (1), engobe decoration on a glaze bowl (2): 1 – *Moskovskaia street, 31 (1995), a foundation ditch*; 2 – *Mira street, 2A (2008), pit 1*

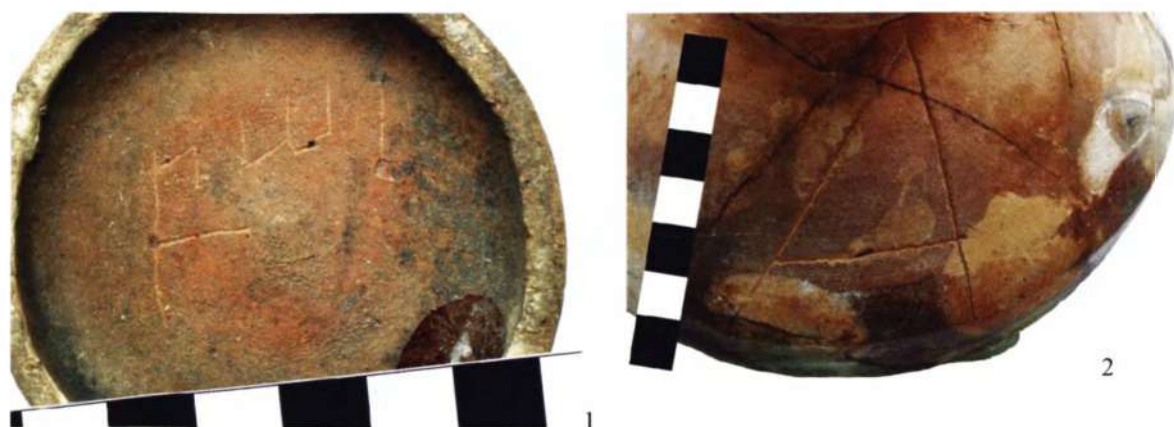


Рис. 18. Граффити на внешней стороне поливных чаш: 1 – спуск Р.Люксембург (2001), яма 3; 2 – ул.Ленина (1982), яма 6.

Fig. 18. Graffiti on the external side of glaze bowls: 1 – *R.Luksemburg descent (2001), pit 3*; 2 – *Lenina street (1982), pit 6*

## Литература и архивные материалы

- Алексиев Й., 1998. Тырновская керамика сграффито (форма и отделка)// Историко-культурные связи Причерноморья и Средиземноморья X-XVIII вв. по материалам поливной керамики. Симферополь.
- Белинский И.В., Масловский А.Н., 1998. Типологическая характеристика материалов раскопок участка золотоордынского Азака (г.Азов, ул.Московская, 7)// Историко-археологические исследования в Азове и на Нижнем Дону в 1995-1997 гг. Вып.15. Азов.
- Белинский И.В., Масловский А.Н., 2005. Импортная поливная керамика Азака (XIV в.)// Поливная керамика Средиземноморья и Причерноморья X-XVIII вв. К.
- Белинский И.В., Масловский А.Н., 2007. Три закрытых комплекса из раскопок золотоордынского Азака// Средневековые древности Дона: Материалы и исследования по археологии Дона. Вып. II. Москва; Иерусалим.
- Белый А.В., Волощников А.А., Карлов С.В., 2005. Поливная керамика золотоордынского времени из района Эски-Юрта// Поливная керамика Средиземноморья и Причерноморья X-XVIII вв. К.
- Бойко А.Л., 1991. Новые находки керамических импортов из раскопок средневекового Азака по материалам 1989-1990 гг.// Археология на новостройках Северного Кавказа (1986-1990 гг.). Грозный.
- Бочаров С.Г., 2005. Группа византийских поливных чаш второй половины XIV в.// Поливная керамика Средиземноморья и Причерноморья X-XVIII вв. К.
- Волков И.В., 1992. Керамика Азова XIV-XVIII вв. Дис. ... канд. ист. наук. М.
- Волков И.В., 2004. Надпись тушью на чаше из Азова// Историко-археологические исследования в Азове и на Нижнем Дону в 2002 г. Вып.19. Азов.
- Волков И.В., 2005. Поливная керамика комплекса Кабарди (1240-1260)// Поливная керамика Средиземноморья и Причерноморья X-XVIII вв. К.
- Галенко А., 2005. Гончарное производство и торговля в османской провинции Кефе// Поливная керамика Средиземноморья и Причерноморья X-XVIII вв. К.
- Дмитриенко М.В., Масловский А.Н., 2006. Комплекс 1310-х годов из раскопок Азака// Историко-археологические исследования в Азове и на Нижнем Дону в 2005 г. Вып.22. Азов.
- Зеленко С.М., 1999. Итоги исследований подводно-археологической экспедиции Киевского университета имени Тараса Шевченко на Черном море в 1997-1999 гг.// Vita Antiqua. № 2. К.
- Золотая Орда. История и культура, 2005. СПб.
- Кравченко А.А., 1986. Средневековый Белгород на Днестре (конец XIII-XIV в.). К.
- Ларенок В.А., 1988. Некоторые типы поливной керамики Азака// Итоги исследований Азово-Донецкой экспедиции в 1987 году. Азов.
- Ларенок В.А., 2000. 150 копилки и парадный "сервис" из хозяйственной ямы// ДА. № 2. Ростов-на-Дону.
- Масловский А.Н., 2001. К датировке золотоордынских пулов с легендой *В добрый час!*// Девятая всероссийская нумизматическая конференция. Тезисы докладов. СПб.
- Масловский А.Н., 2006а. Керамический комплекс Азака. Краткая характеристика// Историко-археологические исследования в г.Азове и на Нижнем Дону в 2004 г. Вып.21. Азов.
- Масловский А.Н., 2006б. О времени возникновения Азака// Историко-археологические исследования в г.Азове и на Нижнем Дону в 2005 г. Вып.22. Азов.
- Масловский А.Н., 2008. Подвал купеческого дома конца первой половины XIV века из Азака// Степи Европы в эпоху средневековья. Том.6. Золотоордынское время. Донецк.
- Мыц В.Л., 2007. Поливная керамика XIV в. как хронологический индикатор политических событий средневекового Крыма// Поливная керамика Восточной Европы, Причерноморья и Средиземноморья в X-XVIII вв. II международная научная конференция (Ялта, 19-23 ноября 2007 г.). Тезисы конференции. Ялта.
- Перевозчиков В.И., 1989. К вопросу об импортной поливной "красноглиняной" керамике из культурного слоя Азака (XIV в.)// Историко-археологические исследования в Азове и на Нижнем Дону в 1988 г. Тезисы докладов к семинару. Вып.8. Азов.
- Пещерева Е.М., 1959. Гончарное производство Средней Азии. М.; Л.
- Романчук А.И., 2003. Глазурованная посуда поздневизантийского Херсона. Порттовый район. Екатеринбург.
- Романчук А.И., Перевозчиков В.И., 1990. Глазурованная керамика из Азова (херсонско-азакские параллели в орнаментике)// Античная древность и средние века: Византия и сопредельный мир. Свердловск.
- Сумцов Н.Ф., 1902. Из этнографических экскурсий// Тр. Харьковского предварительного комитета по устройству XII археологического съезда. Т. II. Ч. II. Харьков.

- Тесленко И.Б., 2005а. Турецкая керамика с росписью кобальтом в Крыму (проблемы хронологии)// Поливная керамика Средиземноморья и Причерноморья X-XVIII вв. К.
- Тесленко И.Б., 2005б. Производство поливной керамики в крепости Алустон (Крым)// Поливная керамика Средиземноморья и Причерноморья X-XVIII вв. К.
- Щеглова Я.А., Бойко А.Л., 1992. Глазурованная чаша из Азака с изображением леопарда// Донские древности. Вып.1. Азов.
- Якобсон А.Л., 1979. Керамика и керамическое производство средневековой Таврики. Л.
- François V., 2005. Elaborate incised ware: un témoin du rayonnement de la culture byzantine à l'époque paléologue// Поливная керамика Средиземноморья и Причерноморья X-XVIII вв. К.

### Summary

A.N.Maslovskii (Azov, Russia)

#### ON ONE GROUP OF BYZANTINE GLAZE CERAMICS OF LATE 13<sup>TH</sup> – FIRST HALF OF 14<sup>TH</sup> CENTURY FROM EXCAVATION AT AZAK OF GOLDEN HORDE TIME

The paper analyzes in detail the most numerous group of the Byzantine red clay pottery among the total complex of ceramics found during an excavation of the Golden Horde town of Azak. The paper describes the characteristic features of the group, elaborates on the typology of forms of vessels and describes their decoration. The general time frame of pottery arrival in Azak and the evolution of this process are determined. The author makes an assumption concerning the place of manufacture of the pottery. This group of pottery is very interesting since it can serve to narrow the dating of the Golden Horde complexes of the late 13<sup>th</sup> – the first half of the 14<sup>th</sup> century. Thus, it has no effect upon the local manufacture of glaze pottery.

Статья поступила в редакцию в мае 2009 г