

ВЕРХНЕСАЛТОВСКИЙ И НЕТАЙЛОВСКИЙ АРХЕОЛОГИЧЕСКИЕ ПАМЯТНИКИ САЛТОВСКОЙ КУЛЬТУРЫ – ОСТАТКИ ДРЕВНЕГО ХАЗАРСКОГО ГОРОДА

Салтовская (салтово-маяцкая) культура возникла на территории Подонья, входившего в состав Хазарского каганата и имевшего много городов. Однако в Подонье пока известен лишь один хазарский город – Саркел.

Самыми крупными археологическими памятниками салтовской культуры и всей Хазарии являются расположенные близко друг к другу Верхнесалтовский и Нетайловский (Березовец Д.Т., 1975, рис.102; Плетнева С.А., 1981а, рис.38, 16, 17).

Верхнесалтовский расположен на высоком правом берегу Северского Донца (теперь здесь – Печенежское водохранилище), у с.Верхний Салтов Волчанского р-на Харьковской обл. Впервые он был обнаружен в 1900 г., а археологические раскопки его катакомбного могильника и городища начались с 1901 г. Раскопки велись под руководством преимущественно археологов Харьковщины. Это были: В.А.Бабенко, Д.И.Багалея, П.С.Уваров, А.С.Федоровский, А.М.Покровский, Н.Е.Макаренко, Е.П.Трифилев, Г.М.Тесленко, С.А.Семенов-Зусер, Д.Т.Березовец (Березовец Д.Т., 1975, с.422; Плетнева С.А., 1981а, с.62-63; Кадеев В.И., 1997, с.145), В.Г.Бородулин, В.В.Колода; в настоящее время археологические раскопки некрополя ведутся под руководством В.С.Аксенова, цитадели* – Н.В.Черниговой. Именно этот памятник дал имя всей культуре. Археологические раскопки его будут продолжаться. В этом можно убедиться после ознакомления с информацией о нем в отчетах и публикациях Д.Т.Березовца.

В период строительства Печенежского водохранилища в бассейне Северского Донца в 1959-1961 гг. возле с.Верхний Салтов работала Кочетокская археологическая экспедиция Института археологии АН УССР. Ее задача заключалась в том, чтобы провести археологические разведки и раскопки до ввода в эксплуатацию данного водохранилища. Раскопки велись и на Верхнесалтовском памятнике. Выяснилось, что он состоит из очень большого (площадью около 120 га) городища с валами и рвами; в самом удобном месте там имелась небольшая, но с большими каменными стенами цитадель; северней городища расположен был большой приго-

род (Березовец Д.Т., 1962а, с.1-4; 1962в, с.19-20). В результате археологических разведок 2000 г. было выявлено, что этот пригород, когда-то идущий вдоль правого берега р.Северский Донец, имел длину не менее 4 км и доходил до современного с.Рубежное.

Возле северо-западной окраины Верхнесалтовского городища берет начало большой могильник с катакомбами (Березовец Д.Т., 1975, рис.102). По подсчетам Д.Т.Березовца, основанным на результатах специальных археологических разведок, он занимает площадь около 100 га, где есть несколько десятков тысяч катакомб (Березовец Д.Т., 1962а, с.8-9). В настоящее время он уже разделен на четыре (I-IV) части. Но еще в нач.ХХ в. было известно, что подобные катакомбы встречались и в других местах (Багалея Д.И., 1905, с.25). В 1997 г. в нескольких местах влажной грунтовой дороги, идущей через высокий и находящийся к югу от городища холм правобережья Северского Донца, нами случайно были обнаружены плохо сохранившиеся остатки погребальных тризн. В этом месте, близком к указанной цитадели Верхнесалтовского городища, вероятно, находится большой некрополь, который тут разыскивался археологом В.А.Бабенко. Пока на данном холме и рядом с ним вести археологические раскопки невозможно из-за того, что здесь почти везде вырос лес, а на открытых местах (южная окраина села) – огороды, дачи, пастбища и т.п. И наверняка подобные некрополи Верхнего Салтова есть и в других местах. Так, в 1986 г. В.Г.Бородулиным случайно был обнаружен так называемый “рубежный” катакомбный могильник салтовской культуры, который находится у северо-западной окраины с.Рубежное – в 2 км северней от северного края Верхнесалтовского катакомбного некрополя. Вероятно, он принадлежал населению большого пригорода Верхнесалтовского городища.

Всего к настоящему времени на Верхнесалтовском катакомбном могильнике с 1901 г. вскрыто более 700 катакомб. Их точное количество трудно установить только из-за того, что до археологических раскопок В.С.Аксенова (до 1996 г.), у всех руководителей археологических экспедиций, начиная с

* Этот небольшой, но очень укрепленный фортификационный пункт с каменными стенами находился на высоком месте окруженного простыми оборонительными сооружениями очень большого (до 120 га) поселения (Березовец Д.Т., 1975, рис.102). Он почти всегда рассматривается как “городище” (Шрамко Б.А., 1962, с.266-269; Плетнева С.А., 1967, с.31, 62; 1981а, с.66; Афанасьев Г.Е., 1987, с.114-115), и лишь довольно редко – как цитадель (Березовец Д.Т., 1975, с.424; Іченська О.В., 1980; Чернигова Н.В., 2000).

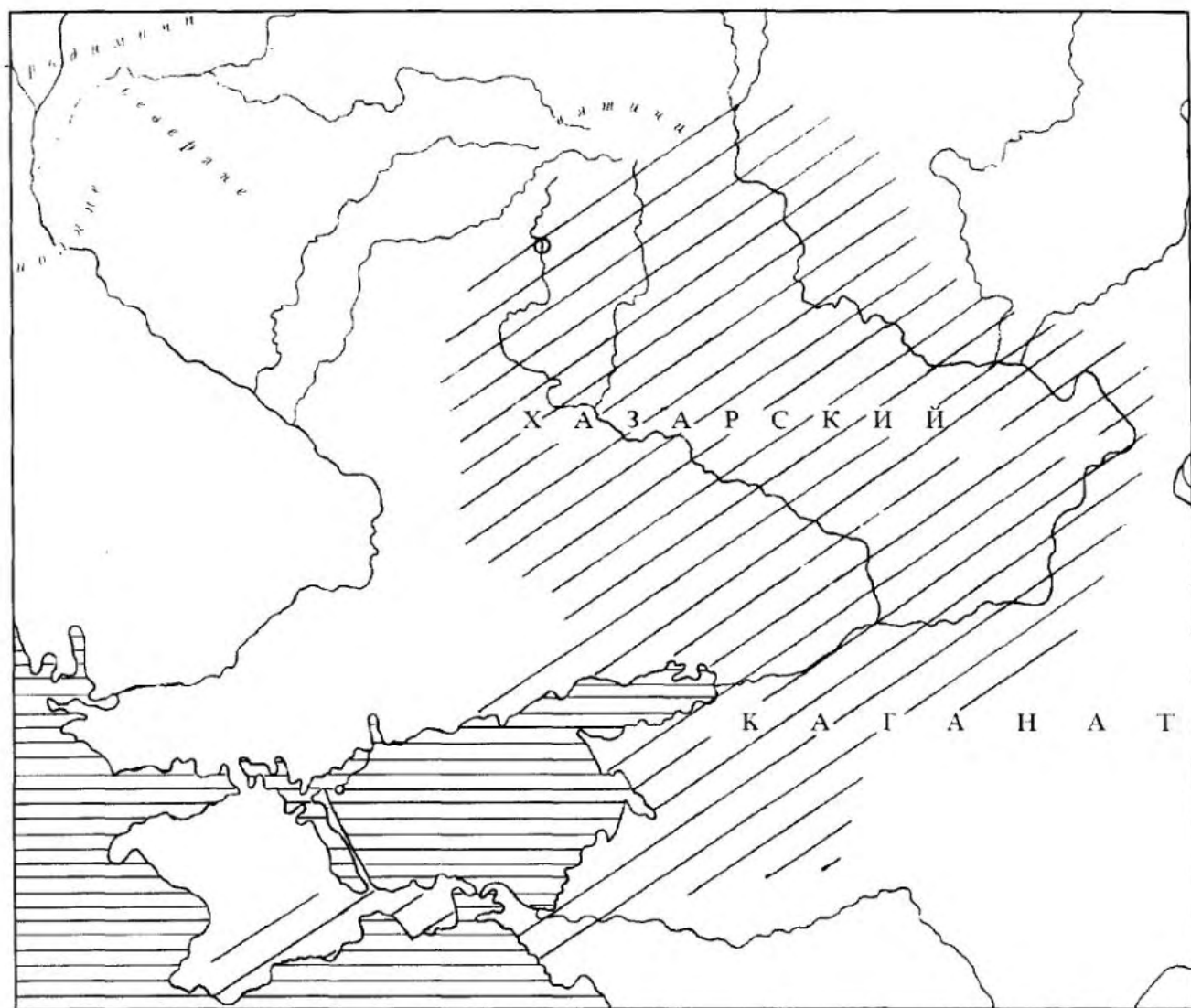


Рис. 1. Города на территории салтово-маяцкой культуры (Хазарии). ▨ – Территория салтовской культуры.
 ○ – Верхнесалтовский и Нетайловский археологические памятники.
 Fig. 1. The cities on the territory of the Saltov-Mayatsky culture (Khazaria). ▨ – The Saltov culture territory.
 ○ – the Upper Saltov and Netaïlovka archaeological sites.
 Abb. 1. Städte auf dem Territorium der Saltov-Majaki-Kultur (Chasariens). ▨ – Das Territorium der Saltov-Kultur.
 ○ – Archäologische Denkmäler von Verhnesaltov und Netajlovo.
 Dess. 1. Villes sur le territoire de la culture saltovo-maïatsk (Khazarie). ▨ – Territoire de culture Saltov.
 ○ – Monuments archéologiques Verkhnesaltovsky et Netaïlovsky

В.А.Бабенко, была допущена одна и та же методическая ошибка – каждый год вновь обнаруженные и вскрытые катакомбы не продолжали прежнюю нумерацию, а нумеровались заново. Полной информации обо всем археологическом памятнике, как и его отдельных частей, в вышедших публикациях пока нет, т.к. глубоким научным анализом еще никто не занимался. По мнению С.А.Плетневой, “стремительный темп и незнание элементарных правил ведения раскопок привели к гибели огромного богатейшего материала, добытый им (В.А.Бабенко – А.К.) при “разработках” могильника, из-за чего мы не можем даже доверять тем комплексам, которые

хранятся в Государственном Историческом музее и в Эрмитаже” (Плетнева С.А., 1981а, с.62). Практически во всех монографиях или статьях по салтовской (салтово-маяцкой) культуре Верхнесалтовский памятник описан поверхностно и упоминается изредка. Единственное исключение – наличие значительной информации о нем в статьях Д.Т.Березовца и О.В.Иченской (Пархоменко) (Березовец Д.Т., 1962в; 1975; Иченская О.В., 1980; 1982; Березовец Д.Т., Пархоменко О.В., 1986). Безусловно, археологические раскопки этого крупнейшего комплекса, с 1997 г. ставшего историко-археологическим заповедником, будут продолжаться. И, конечно же, на

территории и вокруг него необходимо вести специальные археологические разведки.

Громадный Нетайловский археологический памятник той же культуры находится близко к Верхнесалтовскому – буквально напротив, но на левом берегу Северского Донца (Березовец Д.Т., 1975, рис.102) (теперь здесь – Печенежское водохранилище), возле с.Металловка (ранее называлось “Нетайловка”) того же р-на Харьковской обл. Впервые он был обнаружен уже известной Кочетокской археологической экспедицией под руководством Д.Т.Березовца в августе 1959 г., раскапывался в 1959-61 гг., а с 1991 г. здесь ведутся исследования под руководством автора.

На левом берегу реки находилось большое поселение длиной до 7 км (Березовец Д.Т., 1962а, с.14). Сейчас оно уже почти все затоплено водой. Восточней, приблизительно в 1,5 км от левого берега реки (Березовец Д.Т., 1962б, с.1), находится большой некрополь с могилами ямного типа.

Вопрос о его размерах и о количестве погребений является сложным. Большие исследовательские работы там велись, в основном, в 1960 и 1961 гг. под руководством Д.Т.Березовца. При этом, вместе с крупными раскопками, для быстрого и верного установления площади некрополя, в разных его местах было вырыто до десятка узких, но длинных разведочных траншей (Березовец Д.Т., 1962б, с.5; табл.111). И тогда было сделано предположение, что могильник занимает площадь около 14 га, хотя измерение его длины и ширины были поданы по минимуму – 250-300х300-350 м (Березовец Д.Т., 1962б, с.6). Но такая площадь предполагает большие размеры – приблизительно 350х450 м, хотя, правда, это еще не доказано. Опираясь на мнение Д.Т.Березовца (Березовец Д.Т., 1962б, с.11), что на каждое погребение в Нетайловском некрополе идет приблизительно 25 м² земли, тут должно быть около 5500 погребений. При этом следует иметь в виду, что в 1960 и 1961 гг. здесь, на сельскохозяйственном поле, раскопки велись не вручную, а с помощью землеройных машин в виде бульдозеров, глубиной до 1,8 м (Березовец Д.Т., 1962б, с.3-5). Как считала С.А. Плетнева, если на распаханном грунтовом могильнике нет культурного слоя, то тут “можно распашанный чернозем снять бульдозером или скрепером... даже до уровня материка” (Плетнева С.А., 1983, с.54). Но с 1991 г. раскопки Нетайловского могильника ведутся только вручную. И сразу же выяснилось, что здесь могилы имеют глубину от 0,4-1,5 м (детские, юношеские) до 1,8-4,5 м (взрослые), занимая площадь от 6 до 9 м². Это позволяет

предположить, что на рассматриваемом могильнике должно быть до 15 тыс. погребений.

Стало известно, что подобные некрополи есть и северней, западней, северо-западней и юго-западней Нетайловского. Еще в отчете Д.Т.Березовца имеются сведения о том, что как рядом с западной окраиной некрополя, так и в 500-600 м западней (ошибочно указано “восточней”-А.К.), при копке хозяйственных ям у нового коровника и во время строительства на усадьбах колхозников, попадаются обычные могильные ямы с человеческими останками и кувшинами (Березовец Д.Т., 1962б, с.6). Салтовские сосуды и фрагменты человеческих костей нередко попадают в древних могилах, разрушаемых при строительстве населением с.Металловка, о чем неоднократно местные жители сообщали автору данной статьи. Как показали археологические разведки, немного северней и южней села также есть такие могилы; остатки, вероятно, погребальных тризн попадают еще в трех местах; на уже не распаханном с 1993 г. сельскохозяйственном поле, находящемся чуть северней некрополя, в 1998 г. летом, несмотря на траву, были замечены какие-то большие пятна, по форме, размерам и ориентации очень похожие на могильные пятна Нетайловского некрополя. Там необходимы археологические разведки, но, к сожалению, почти во всех указанных местах их вести запрещено.

Почему эти крупнейшие археологические памятники салтово-маяцкой культуры, ранее разделяемые лишь небольшой рекой Северский Донец (Березовец Д.Т., 1975, рис.102), расположены так близко друг к другу? Ответ на этот вопрос следует искать в характере современных научных исследований, в результатах археологических раскопок.

Антропологические данные свидетельствуют, что в Верхнесалтовских катакомбах ираноязычных алан среди черепов, погребенных вместе с характерными для них долихокранными, нередко попадают брахи- или мезокранные, а в Нетайловских могилах тюркоязычных праболгар* – наоборот (Зиневич Г.П., 1967, с.142-157). Помимо этого, в Верхнесалтовском катакомбном могильнике, как и в других аланских (Афанасьев Г.Е., 1987, с.147-148; Флёров В.С., 1993, с.34-38), нередко попадают ямные могилы (Афанасьев Г.Е., 1987, с.147), а ямные могилы Нетайловского некрополя часто имеют различные по формам и размерам торцевые подбои с погребальным инвентарем. И один из них был довольно похож на катакомбную камеру (рис.2). Все это свидетельствует о том, что здесь произошло слияние алан с праболгарами. Это позволяет предположить, что Верхнесалтовский и Нетайловский

* На должном уровне вопрос об этнической принадлежности Нетайловского некрополя специально пока не рассматривался, а те ученые, которые к этому лишь прикасались, считали его либо праболгарским (Плетнева С.А., 1981б, с.11, рис.1, 2; Иченская О.В., 1981, с.96; Пархоменко О.В., 1983, с.75; Крыганов А.В., Чернигова Н.В., 1993, с.35), либо каким-то тюркским (Березовец Д.Т., 1975, с.435), либо утригурским (Аксенов В.С., 1997, с.36), либо аланским (Афанасьев Г.Е., 1987, с.149-150).

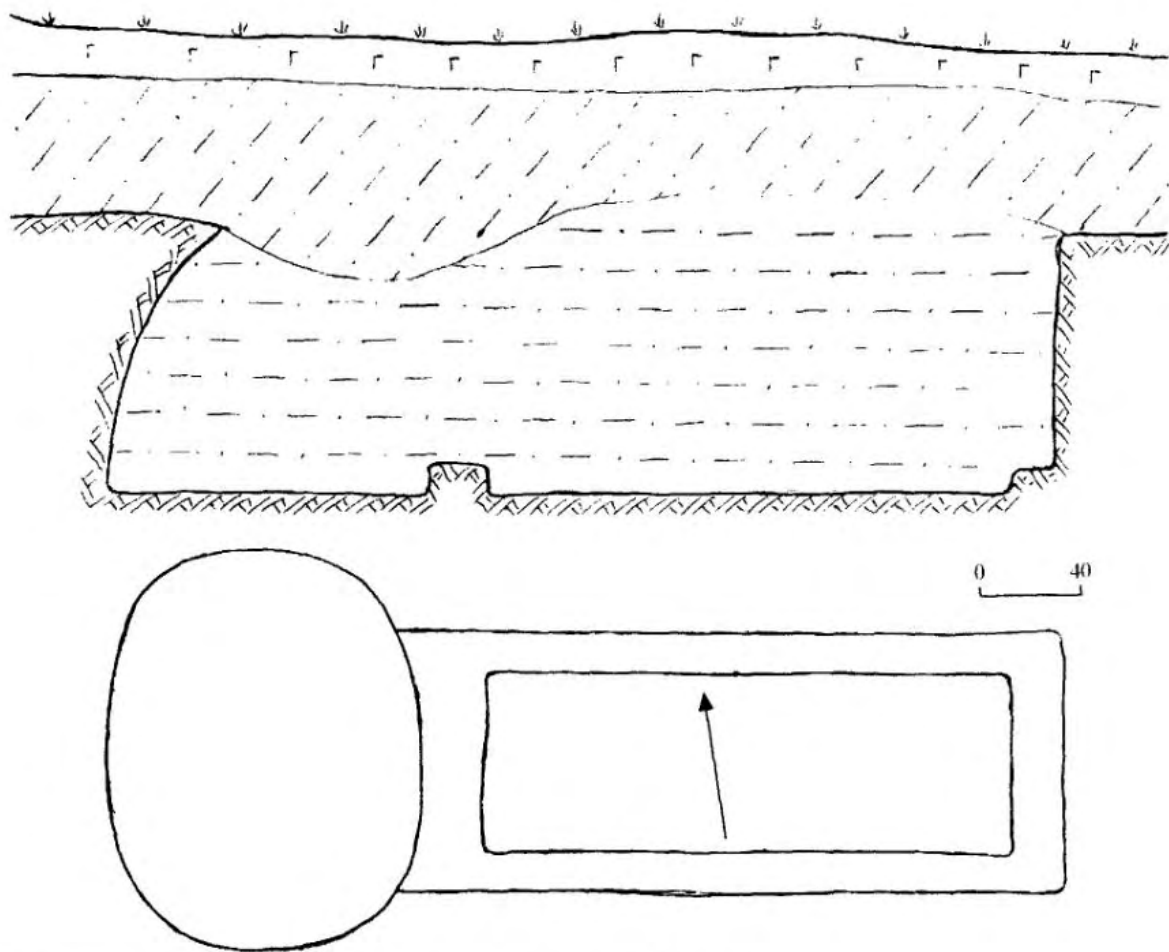


Рис. 2. Ямная могила погребения № 127 Нетайловского некрополя.
 Fig. 2. Pit grave of interment № 127 of the Netailovka necropolis.
 Abb. 2. Grubengrabzeitliches Grab der Bestattung 127 in der Netajlovka-Nekropole.
 Dess. 2. Tombe à la fosse de l'enterrement № 127 de la nécropole Netailovsky

археологические памятники были оставлены населением одного города салтовской культуры. Уверенность в этом появилась у нас недавно (Крыганов А.В., 1997а; 1997б). А Д.Т.Березовец в этом не сомневался еще в 60 гг., но высказал эту мысль только в отчете (Березовец Д.Т., 1962а, с.10), в его публикациях это мнение не отражено.

По мнению Д.Т.Березовца, на Верхнесалтовском городище площадью до 120 га жило около 6-7 тыс. человек (Березовец Д.Т., 1970, с.59). А если брать весь город, который состоял из городища с огромными пригородами на обоих берегах р.Северский Донец, то там было не менее 20 тыс. жителей.

Только С.А.Плетнева почему-то полагала, что Верхнесалтовское городище (имея ввиду цитадель) не стоит считать остатками "крупного племенного центра или даже города", поскольку "оно не выходит из ряда синхронных с ним и однокультурных памятников", т.к. некоторые из них "гораздо величественнее

и производят большее впечатление" (Плетнева С.А., 1967, с.31-32).

Как мог появиться на северо-западной окраине Хазарии такой большой город (рис.1), и что о нем известно?

Много лет назад в большой статье двух авторов – Д.Т.Березовца и О.В.Пархоменко – Верхнесалтовский археологический памятник без какого-либо объяснения или доказательства назван остатками крупного административно-ремесленно-торгового центра (Березовец Д.Т., Пархоменко О.В., 1986, с.217). Теперь такие доказательства есть (Крыганов А.В., 1997б; 2001).

К настоящему времени в катакомбах Верхнесалтовского некрополя было найдено до 200 арабских серебряных монет, в основном, кон.VII – IX в.,* полтора десятка арабских монет этого же времени (рис.3, 1-3) и две золотые византийские Константина V Копронима – в могилах Нетайловского некрополя. Почти все они имели маленькие дырочки или небольшие

* Явно ошибалась С.А.Плетнева, считая, что в Верхнесалтовском катакомбном могильнике было найдено "около десятка диргемов и византийских монет VIII-X вв." (Плетнева С.А., 1981а, с.75).

петельки и, следовательно, использовались как украшения. Их, обычно, находили в женских погребениях. Если практически весь погребальный инвентарь Верхнесалтовского катакомбного могильника был местным и довольно характерным для всей салтовской культуры, то большая часть различного погребального инвентаря из Нетайловского некрополя: украшения, поясные наборы, фибулы, зеркала (рис.3, 4, 5; 4; 5) и т.п. – были завезены извне (из Нижнего Подунавья, Среднего Поволжья, Крыма, Северного Кавказа и т.д.). Все эти предметы большей частью были сделаны не из бронзы, а из серебра. В погребениях Верхнесалтовского и Нетайловского некрополей часто попадаются остатки различной органики – ткани, войлока, кожи, меха и т.п. Много фрагментов тканей из Нетайловских могил 1991 и 1992 гг. были показаны в отделе археологии Эрмитажа. Специалисты определили, что наряду с льняной тканью попадалась и шелковая, произведенная в Китае и Индии.

Указанные археологические данные, а также то, что рассматриваемый город в эпоху средневековья находился на торговой магистрали (Рыбаков Б.А., 1952, рис.4; 5), убедительно доказывают, что его население постоянно и активно занималось торговлей.

Безусловно, в одном из наиболее крупных городов Хазарии наверняка была создана и госадминистрация для ведения политических, экономических, военных, торговых и других дел. В частности, известно, что сложные отношения между Хазарией и славянами заключались в том, что в определенное время находившиеся близко к северо-западной окраине каганата четыре славянских племени: поляне, северяне, вятичи и радимичи (рис.1) – вынуждены были платить ей дань (Седов В.В., 1982, с.151, 247, 258; Плетнева С.А., 1986, с.47). В какой форме взималась дань – неизвестно. Но рассматриваемый город находился в достаточно удобном для этого дела месте (рис.1), и наверняка дань славяне платили именно здесь.

Исторических сведений практически нет о той северо-западной части Хазарии, где находился город. Поэтому, пока можно основываться лишь на том, что его древнее название известно по многим письменным источникам только арабских географов IX–XII вв.

Еще в сер.ХХ в. Б.А.Рыбаков считал, что “город Салтов..., являвшийся в VIII–IX вв. центром так называемой салтовской культуры,... – это упомянутый арабским географом XII в. Идриси город Сарада”, указывая и лингвистическое сближение этих названий (Рыбаков Б.А., 1952, с.23). В дальнейшем, вплоть до настоящего времени, практически никто из ученых этой точки зрения не придерживался,* исключая лишь Д.Т.Березовца, который, по видимому, с ней был согласен (Березовец Д.Т., 1962в, с.18; 1970, с.59). Специально занимавшаяся

историей Хазарского каганата С.А.Плетнева отметила, что среди десятка крупных хазарских городов, часто упоминаемых несколькими арабскими географами IX–X вв., местонахождение трех неизвестно. Один из них – Савгар (Плетнева С.А., 1986, с.29, 30). Широкое описание Хазарии с указанием всех ее городов есть в большом ответном письме царя Хазарского каганата X в. Иосифа на большой запрос Хасдая ибн Шафрута, занимавшего видный пост при дворце испанских Омейядов. И здесь, как и во всех известных арабских и византийских письменных источниках, есть много сведений о южной части рассматриваемого каганата, а о северной только упоминается (Коковцев П.К., 1932, с.81–83, 98–102). В данном письме Иосифом указано более десяти до сих пор неизвестных городов. Один из них – находящийся как будто у р.Итиль (?) С-в-р (Коковцев П.К., 1932, с.98). И пока можно лишь предполагать, что тут упомянут город, который находился гораздо западней.

Современное с.Салтов (Верхний Салтов), в 8 км южнее которого есть поселок Старый Салтов, в XVI–XVII вв. у местного населения имел название Салтановское. Подтверждение гипотезы о том, что “Савгар”, “Сарада”, “Салтановское” и “Салтов” – это измененные названия одного и того же города, дают филологи. Они связывают замену одних согласных другими с различными изменениями в строительстве и в природе местности.

В дальнейшем исторические данные об указанном городе будут добываться из археологических раскопок Верхнесалтовского и Нетайловского некрополей. Параллельно с ними вокруг всего хазарского города необходимы археологические разведки для обнаружения пока еще не найденных его могильников.

Естественно, что рассматриваемый город входит в группу наиболее важных пунктов салтовской культуры и всей Хазарии. Поэтому различные археологические и широкие научные исследования Верхнесалтовского и Нетайловского памятников имеют большое значение для изучения истории Хазарского каганата и всего юга Восточной Европы.

Как уже отмечалось, вокруг территории данных археологических памятников (с 1997 г. ставших историко-археологическим заповедником) необходимы археологические разведки. Но выполнить это довольно сложно по ряду причин.

Если до сер.ХХ в. между памятниками была только узкая река Северский Донец, то сейчас здесь находится Печенежское водохранилище шириной до 0,8 км. Здесь правый берег водохранилища расположен совсем близко от правого берега бывшего речного русла, из-за чего под водой оказалась лишь

* Сведение о том, что находящееся “вблизи Верхнего Салтова большое древнее поселение VIII–X вв. с укреплениями и заграждениями”, площадью около 120 га, имело название “Сарада” имеется в Сельской книге 1998 г. Волчанского р-на Харьковской обл. (Сельская книга, 1998, с.9).

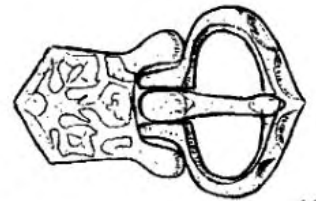
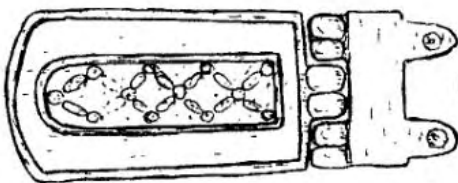
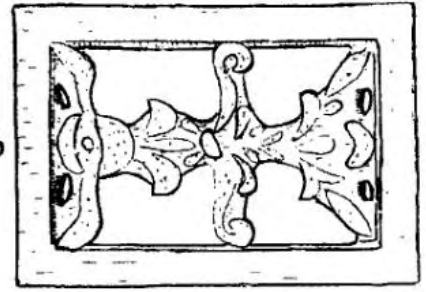
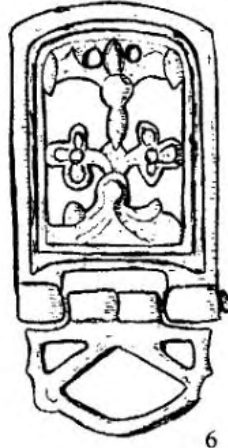
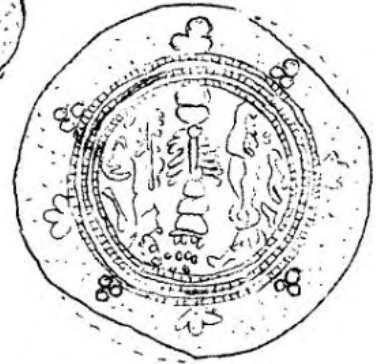
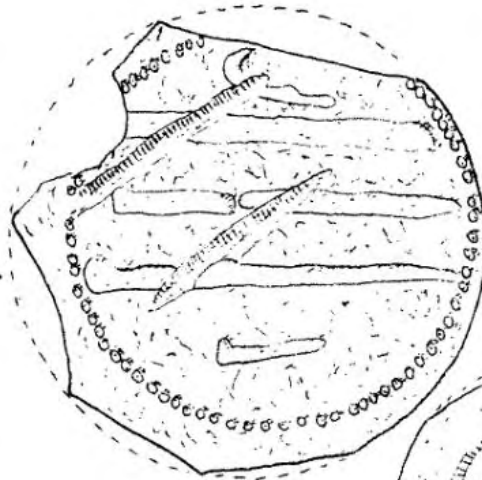


Рис. 3. Инвентарь Нетайловского могильника: 1-3 – арабские монеты; 4-10 – вещи поясного набора. 1 – погр. № 60; 2 – погр. № 250; 3, 4, 6 – погр. № 164-Б; 5 – погр. № 134; 7, 9 – погр. № 265; 8 – погр. № 215; 10 – погр. № 223. 1-8, 10 – серебро; 9 – бронза.

Fig. 3. Grave goods from Netajlovka burial ground: 1-3 – Arabian coins; 4-10 – belt set things. 1 – int. № 60; 2 – int. № 250; 3, 4, 6 – int. № 164-Б; 5 – int. № 134; 7, 9 – int. № 265; 8 – int. № 215; 10 – int. № 223. 1-8, 10 – silver; 9 – bronze.

Abb. 3. Inventar aus der Grabstätte Netajlovka: 1-3 – arabische Münzen; 4-10 – Sachen des Gürtelsatzes. 1 – Grab 60; 2 – Grab 250; 3, 4, 6 – Grab 164-Б; 5 – Grab 134; 7, 9 – Grab 265; 8 – Grab 215; 10 – Grab 223. 1-8, 10 – Silber; 9 – Bronze.

Dess. 3. Objet de la nécropole Netajlovsky: 1-3 – pièces de monnaie arabes; 4-10 – objet de l'ensemble de ceinture. 1 – tombeau № 60; 2 – tombeau № 250; 3, 4, 6 – tombeau № 164-Б; 5 – tombeau № 134; 7, 9 – tombeau № 265; 8 – tombeau № 215; 10 – tombeau № 223. 1-8, 10 – argenteries; 9 – bronzes

восточная окраина пригорода Верхнесалтовского городища. Печенежское водохранилище везде занимает, в основном, левобережье бассейна Северского Донца. Поэтому почти все Нетайловское поселение, имевшее длину не менее 7 км, уже находится под водой. В 1998 г. стало известно, что на расстоянии 0,8 км юго-западной ямного Нетайловского могильника, прямо на левом берегу водохранилища, попадают скелеты погребенных и развалы различных глиняных сосудов какого-то ямного некрополя той же салтовской культуры. И вполне допустимо, что под водой они уже находятся и в других местах. Поэтому здесь нужно вести и подводные археологические разведки.

Практически вся та территория правобережья и левобережья Печенежского водохранилища, где находятся рассматриваемые Верхнесалтовский и Нетайловский археологические памятники, а также и вокруг них, занята современными селами, базами отдыха, дачами, садами и огородами, а также лесами. И поэтому здесь нельзя нигде рыть даже небольшие разведочные археологические траншеи. Следовательно, при планировании ведения тут археологических разведок, нужно опираться не столько на осуществление разведочных раскопок, сколько на ведение аэрофото- или аэрокиносъемки, на применение различных научных методов, на получение нужной информации от местных жителей, дачников, рабочих и т.п. У нас еще в 1992 г. состоялся разговор с главным архитектором Волчанского р-на Харьковской обл. о том, чтобы на территории Верхнесалтовского и Нетайловского археологических памятников не велось какого-либо строительства, а, если это крайне необходимо, то в начале строительства обязательно должны участвовать археологи.

Возникает вопрос, как наиболее оптимально вести археологические раскопки обоих некрополей средневекового города. Пока это нужно делать не в самых удобных местах и не там, где хочется, а, в основном, там, где необходимо: где могильники уже сильно разрушены, где вести археологические раскопки еще возможно, и в этом есть смысл. В громадном Верхнесалтовском катакомбном могильнике это следует делать по берегам оврагов, возле се-

верной окраины с.Верхний Салтов, на территории современных дач и т.п. В ямном Нетайловском некрополе – там, где когда-то были различные колхозные сооружения, где находились окопы, блиндажи и другие объекты 1942-43 гг., по современной грунтовой дороге и т.п.

Давняя и важная традиция археологов заключается в том, что после археологических разведок и раскопок абсолютно все траншеи и раскопы должны быть правильно зафиксированы на точной топографической карте. По отношению к Нетайловскому могильнику это неплохо было сделано уже в самом начале археологических раскопок 1959-61 гг. и продолжается до сих пор. Здесь только одна небольшая сложность – уже нет возможности абсолютно точно указать площадь больших раскопов и разведок 1960-61 гг. Их уже давно нет, и зафиксированы они на небольшой (0,4x0,6 км) и устаревшей карте 1961 г. (Березовец Д.Т., 1962б, табл.III).

Все это практически не касается Верхнесалтовского катакомбного некрополя, археологические раскопки которого велись с 1901 г. под руководством более десятка археологов. И теперь можно лишь приблизительно указать те места, где археологические раскопки велись до 1946 г.

Для того, чтобы в дальнейшем такой проблемы не возникло, необходимо сообщить всем руководителям археологических экспедиций, чтобы они запаслись копией одной маломасштабной (1:1000 – 1:2000) карты правобережья и левобережья Северского Донца с указанием не только берегов современного Печенежского водохранилища, но и бывшего русла р.Северский Донец. На достоверной географической карте должны быть отмечены все траншеи и раскопы с 1946 г. и, хотя бы приблизительно, с 1901 г. После окончания работ каждой археологической экспедиции на указанной карте должны быть отмечены места всех раскопов и траншей. И в конце каждого года это должно отмечаться на общей карте, при этом копии их должны быть у всех заинтересованных лиц. Все вскрытые катакомбы и другие могилы должны иметь единую, римско-арабскую нумерацию с буквенным обозначением: римский номер (I, II, III...) указывает часть Верхнесалтовского некрополя, арабский (1, 2, 3...)

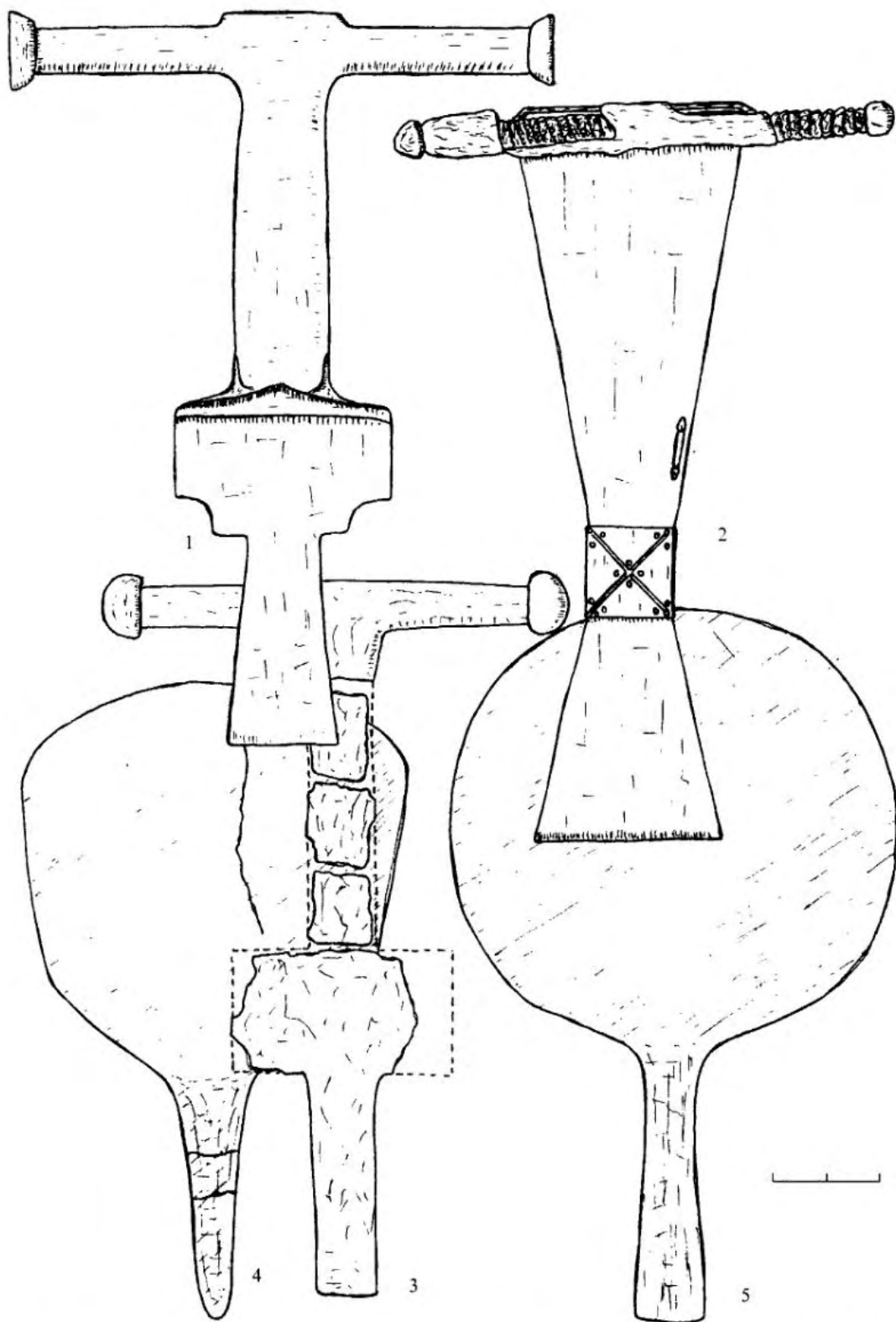


Рис. 4. Инвентарь Нетаïловского могильника. Фибулы (1-3) и зеркала (4, 5). 1 – погр. № 14; 2 – погр. № 164-Б; 3 – погр. № 143; 4 – погр. № 147; 5 – погр. № 197. 1-5 – серебро.

Fig. 4. Grave goods from Netaïlovka burial ground. Fibulae (1-3) and mirrors (4,5). 1 – int. № 14; 2 – int. № 164-Б; 3 – int. № 143; 4 – int. № 147; 5 – int. № 197. 1-5 – silver.

Abb. 4. Inventar aus der Grabstätte Netaïlovka. Fibulen (1-3) und Spiegel (4,5). 1 – Grab 14; 2 – Grab 164-Б; 3 – Grab 143; 4 – Grab – 147; 5 – Grab 197. 1-5 – Silber.

Dess. 4. Objets de la nécropole Netaïlovsky. Fermoirs (1-3) et miroirs (4-5). 1 – tomb. № 14; 2 – tomb. № 164-Б; 3 – tomb. № 143; 4 – tomb. № 147; 5 – tomb. № 197. 1-5 – argenteries

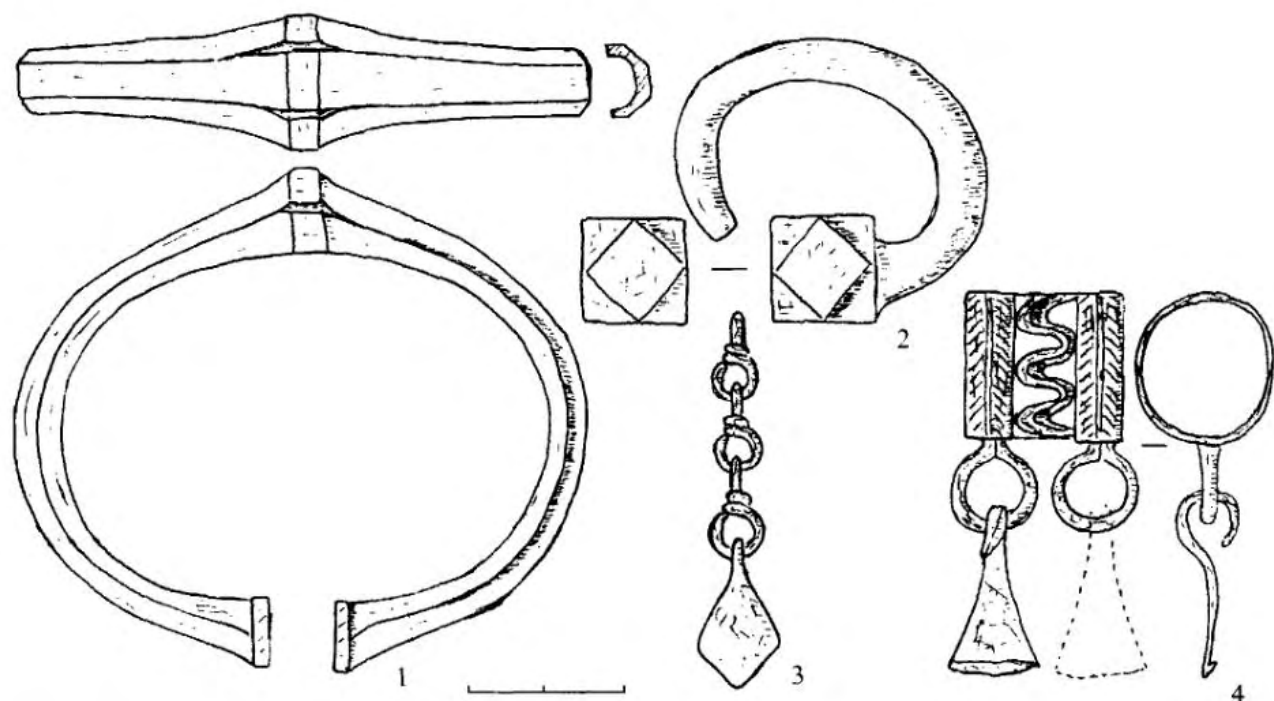


Рис. 5. Украшения из погребений Нетайловского могильника: 1, 2 – погр. № 164-Б; 3 – погр. № 279; 4 – погр. № 218. 1, 2 – серебро; 3, 4 – бронза.

Fig. 5. Adornments from the interments of Netajlovka burial ground: 1, 2 – int. № 164-Б; 3 – int. № 279; 4 – int. № 218. 1, 2 – silver; 3, 4 – bronze.

Abb. 5. Schmucksachen aus der Grabstätte Netajlov: 1, 2 – Grab 164-Б; 3 – Grab 279; 4 – Grab 218. 1, 2 – Silber; 3, 4 – Bronze.

Dess. 5. Parures des enterrements de la nécropole Netajlovsky: 1, 2 – tomb. № 164-Б; 3 – tomb. № 279; 4 – tomb. № 218. 1, 2 – argenteries; 3, 4 – bronzes

– номер катакомбы или могилы, буквы (а, аб, а-б...) – количество погребенных. Пример: верхнесалтовская катакомба III – 150 (а-д).

До сих пор Верхнесалтовский и Нетайловский археологические памятники научно (в полном смысле этого слова) почти не исследовались.

Уже с нач. XX в. о Верхнесалтовском комплексе вышло большое количество статей руководителей археологических экспедиций. В них практически помещалась только информация о результатах археологических раскопок (Бабенко В.А., 1901, 1905, 1907, 1913, 1914; Багaley Д.И., 1901; Покровский А.М., 1905; Макаренко Н.Е., 1906; Федоровский А.С., 1913, 1914; Семенов-Зусер С.А., 1952; Березовец Д.Т., 1962в; Аксенов В.С., 1998). Общее описание некрополя изредка представлено в различных публикациях по салтовской культуре (Шрамко Б.А., 1962, с.362-369; Березовец Д.Т., 1975; Березовец Д.Т., Пархоменко О.В., 1986). Крупнейший специалист по указанной культуре – С.А.Плетнева – этим, как уже отмечалось, почти не занималась, за исключением небольшого фортификационного пункта Верхнесалтовского городища. И почти во всех публикациях фигурируют различные рисунки и описания указанной цитадели (Шрамко Б.А., 1962, рис.102;

Плетнева С.А., 1967, рис.7, 3; Березовец Д.Т., 1975, рис.102; Иченська О.В., 1980, рис.1), и по этой причине возникла небольшая дискуссия.

Немало имеется и публикаций по Нетайловскому могильнику (Иченская О.В., 1981; Пархоменко О.В., 1983; Крыганов А.В., Чернигова Н.В., 1993; Жиронкина О.Ю. и др., 1996; Крыганов А.В., 1998). По нашему мнению, пока еще рано готовить обобщающую монографию о нем. К настоящему времени археологическими раскопками вскрыто не более 3% его площади, и каждый год попадают новые формы и разновидности могил, совершенно новые и нередко уникальные вещи и т.д. И поэтому пока нет даже общей информации о нем.

В настоящее время необходимо глубокое исследование Верхнесалтовского и Нетайловского некрополей, изучая каждый отдельно и одновременно в сравнении одного с другим.

В погребениях обоих могильников нередко попадают остатки различных, иногда довольно больших деревянных предметов. На этом основании можно вести дендрохронологию для точной датировки погребений, погребального инвентаря, всех частей указанных некрополей, всего хазарского города и т.д. Костей от целых или разрушенных скелетов погреб-

бенных в Верхнесалтовском катакомбном могильнике довольно много, а в Нетайловском ямном некрополе они в более или менее нормальном виде попадают очень редко. Необходимо продолжать антропологическое исследование черепов погребенных, чем уже когда-то занималась Г.П.Зиневич (Зиневич Г.П., 1967, с.142-157). Необходимо также заняться изучением огромного количества довольно своеобразного погребального инвентаря и, прежде всего, арабских и византийских монет. Это сложнее всего делать по отношению к Верхнесалтовскому некрополю, вещевой материал которого хранится в Санкт-Петербурге,

Москве, Киеве, Харькове и Одессе. А из Нетайловского – в Киеве, Харькове и с.Верхний Салтов. Мы будем приветствовать, если кто-нибудь из ученых захочет использовать для исследования любые результаты археологических раскопок Нетайловского некрополя, причем не через 5 лет после раскопок, а уже сегодня.

Как видно из вышеизложенного, остатки больших археологических памятников – Верхнесалтовского и Нетайловского – салтовской культуры представляют большой научный интерес, т.к. это остатки крупнейшего города Хазарии.

Литература и архивные материалы

- Аксенов В.С.**, 1997. К вопросу об этнической принадлежности захоронений с конем Нетайловского могильника// ВХДУ, № 396. Вып.29.
- Аксенов В.С.**, 1998. Исследования Верхне-Салтовского катакомбного могильника// Археологічні відкриття в Україні 1997-1998 рр. К.
- Бабенко В.А.**, 1901. Археологические раскопки в Верхнем Салтове// Харьковские ведомости. № 174.
- Бабенко В.А.**, 1905. Дневник раскопок Верхнесалтовского могильника// Сборник ХИФО. Т.16.
- Бабенко В.А.**, 1907. Дневник раскопок в Верхнем Салтове, произведенных в 1905-1906 годах// Труды XIII АС. Т.1.
- Бабенко В.А.**, 1913. Археологические исследования памятников древней культуры в сл.Верхнем Салтове. Волчанск.
- Бабенко В.А.**, 1914. Памятники хазарской культуры на юге России// Труды XV АС. Т.1.
- Багалея Д.И.**, 1901. Раскопки Верхне-Салтовского могильника// Харьковские ведомости. № 190.
- Багалея Д.И.**, 1905. Объяснительный текст к Археологической карте Харьковской губернии// Труды XII АС. Т.1.
- Березовец.**, 1962а. Раскопки средневековых памятников у с.Верхний Салтов Старосалтовского района Харьковской области// Архив ИА НАН Украины, № 3984а.
- Березовец Д.Т.**, 1962б. Отчет о раскопках грунтового могильника в с.Нетайловка// Архив ИА НАН Украины, № 3984б.
- Березовец Д.Т.**, 1962в. Раскопки в Верхнем Салтове 1959-1960 гг. (Печенежское водохранилище)// КСИА АН УССР. Вып.12.
- Березовец Д.Т.**, 1970. Про ім'я носіїв салтівської культури// Археологія. Вип.24.
- Березовец Д.Т.**, 1975. Салтівська культура// Археологія Української РСР. Т.3. К.
- Березовец Д.Т., Пархоменко О.В.**, 1986. Салтовская культура// Археология Украинской ССР. Т.3. К.
- Бубенок О.Б.**, 1997. Ясы и бродники в степях Восточной Европы (VI – нач.XIII в.). К.
- Жиронкина О.Ю., Крыганов А.В., Цитковская Ю.И.**, 1997. Об одном из комплексов погребений Нетайловского могильника// Древности. 1996. Харьков.
- Зиневич Г.П.**, 1967. Очерки палеоантропологии Украины. К.
- Іченська О.В.**, 1980. Цитадель Салтівського городища// Археологія. Вип.44.
- Иченская О.В.**, 1981. Об одном из вариантов погребального обряда салтовцев по материалам Нетайловского могильника// Древности Среднего Поднепровья. К.
- Иченская О.В.**, 1982. Особенности погребального обряда и датировка некоторых участков Салтовского могильника// Материалы по хронологии археологических памятников Украины. К.
- Кадеев В.И.**, 1997. Украинский археолог, краевед и этнограф В.А.Бабенко (к 120-летию со дня рождения)// Древности. 1996. Харьков.
- Кокорцов П.К.**, 1932. Еврейско-хазарская переписка в X веке. Л.
- Крыганов А.В.**, 1997а. О результатах исследования Верхнесалтовского и Нетайловского памятников// Проблемы истории и археологии Украины. Тез. докл. науч. конф. Харьков.
- Крыганов А.В.**, 1997б. Административно-торговый центр Хазарии на ее северо-западной окраине// V Міжнародна археологічна конференція студентів та молодих вчених. Наукові матеріали. К.
- Крыганов А.В.**, 2001. Крупнейший пункт (город) Хазарии// ВАЖ. № 1 (8).
- Крыганов А.В., Чернигова Н.В.**, 1993. Новое исследование Нетайловского могильника салтовской культуры// ВХУ. № 374. Вып.27.
- Макаренко Н.Е.**, 1906. Отчет об археологических исследованиях в Харьковской и Воронежской губерниях в

1905 г.// ИАК. Вып.19.

- Магомедов М.Г.**, 1983. Образование Хазарского каганата. М.
- Пархоменко О.В.**, 1983. Поховальний інвентар Нетайлівського могильника VIII-X ст.// Археологія. Вип.43.
- Плетнева С.А.**, 1967. От кочевий к городам// МИА. № 142.
- Плетнева С.А.**, 1981а. Салтово-маяцкая культура// Степи Евразии в эпоху средневековья. М.
- Плетнева С.А.**, 1981б. Древние болгары в бассейне Дона и Приазовья// Плиска – Преслав. Т.2. София.
- Плетнева С.А.**, 1983. Раскопки безурганных могильников средневековых кочевников// Методика полевых археологических исследований. М.
- Плетнева С.А.**, 1986. Хазары. М.
- Плетнева С.А.**, 1996. Саркел и “Шелковый путь”. Воронеж.
- Покровский А.М.**, 1905. Верхне-Салтовский могильник// Труды XII АС. Т.1.
- Рыбаков Б.А.**, 1952. Русские земли по карте Идриси 1154 года// КСИИМК. Т.XLIII.
- Седов В.В.**, 1982. Восточные славяне в VI-XIII вв. М.
- Сельская книга** (1998) памяти воинов, погибших в боях при освобождении села Верхний Салтов, села Украинка Волчанского района Харьковской области в 1941-1943 гг.
- Семенов-Зусер С.А.**, 1952. Дослідження Салтівського могильника// АП УРСР. Т.1. К.
- Федоровский А.С.**, 1913. Дневник раскопок Верхне-Салтовского могильника// Вестник ХИФО. Вып.3.
- Федоровский А.С.**, 1914. Дневник раскопок Верхне-Салтовского могильника// Вестник ХИФО. Вып.5.
- Флёров В.С.**, 1993. Погребальные обряды на севере Хазарского каганата. Волгоград.
- Чернигова Н.В.**, 2000. О некоторых особенностях цитадели Верхнесалтовского городища// Археология и древняя архитектура Левобережной Украины и смежных территорий. Донецк.
- Шрамко Б.А.**, 1962. Древности Северского Донца. Харьков.

Summary

A.V. Kryganov (Sumy, Ukraine)

Upper Saltov and Netailovka Archaeological Sites of the Saltov Culture: Remains of an Ancient Khazarian City

The Upper Saltov and Netailovka complexes are the largest archaeological sites of the Saltov culture. They are considered to be the remains of a handicraft and trading and important administrative centre in the north-west remote districts of Khazaria. Judging by archaeological reconnaissance, numerous pit and catacomb necropoles, still unknown, could be found around it. Though archaeological excavations have been carried out in the area for a long time, its complex investigation has not been undertaken as yet. The paper points out the most perspective directions for archaeological reconnaissance and excavations.

We suppose that in the vicinity of the Pechenezhskoye storage reservoir most valuable archaeological sites could be found. Their investigation may bring new interesting data and discoveries. The hypothesis that three well-known names – Savgar, Sarada and Saltov – refer to one big Khazarian city could be verified by further research by both historians and philologists.

A.V. Kryganov (Sumy, Ukraine)

Archäologische Denkmäler der Saltov-Kultur von Verhnesaltov und Netajlov – Reste einer alten Chasarenstadt

Die Komplexe von Verhnesaltov und Netajlov sind die größten archäologischen Denkmäler der Saltov-Kultur. Sie gehören einer Handwerks- und Handelsstadt und einem wichtigen administrativen Zentrum Chasariens in seinem nordwestlichen Randgebiet. Nach archäologischen Erforschungen befinden sich um diese Stadt herum noch viele unbekannte grubengrab- und katakombengrabzeitliche Nekropolen. Archäologische Ausgrabungen der Denkmäler werden schon seit längerer Zeit durchgeführt, sie wurden aber komplex fast nicht erforscht. Wir wiesen auf die wichtigsten Richtungen in den archäologischen Erforschungen und Ausgrabungen hin.

In der Gegend um den heutigen Pečenez-Stausee befinden sich die wertvollsten archäologischen Denkmäler, deren Erforschungen interessante Materialien und sogar Entdeckungen ergeben könnten. Um die Hypothese darüber zu bestätigen, dass alle drei Benennungen – Savgar, Sarada, Saltov – einer großen Stadt Chasariens gehören, sollten daran sowohl Historiker als auch Philologen arbeiten.

**Les monuments archéologiques Verkhnesaltov et Netaïlovka
de la culture Saltov : vestiges d'une ville ancienne khazare**

Les complexes Verkhnesaltov et Netaïlovka sont des monuments les plus importants de la culture Saltov. Ils représentent des vestiges d'une grande ville d'artisanat et de commerce qui servait de centre administratif aux confins nord-ouest de la Khzarie. Selon les reconnaissances archéologiques on doit s'attendre à trouver tout autour plusieurs nécropoles de type fosses et catacombes. Les fouilles archéologiques qui sont en cours depuis longtemps, n'ont guère servi d'objet d'études scientifique. Nous avons indiqué quelles sont les directions les plus importantes à suivre pour les reconnaissances et fouilles archéologiques.

A notre avis, des monuments archéologiques précieux se trouvent aux environs de la réserve d'eau contemporaine Petchenègue dont les fouilles doivent fournir des résultats intéressants, voire des découvertes. Il y a du travail à faire aux historiens comme aux philologues pour confirmer l'hypothèse de trois noms : Sargar, Sarada, Saltov comme appartenant à une même grande ville de la Khazarie.