

УДК 726.84(477.52)

*протоіерей Александр Чурочкин***ПЕЩЕРЫ СОФРОНИЕВОЙ ПУСТЫНИ**

В статье на основании вновь выявленных архивных документов сделана попытка проследить историю возникновения и обустройства пещерного комплекса Софрониевой пустыни в XVII–XIX вв. Основное внимание уделено подземному храму Рождества Христова; в качестве иллюстративного материала впервые публикуются редкие снимки интерьера пещерной церкви и входа в комплекс.

Ключевые слова: Молченская Софрониева пустынь, игумен Арсений, пещерный комплекс, подземная церковь Рождества Христова, иконостас.

Среди достопримечательностей древней Северской земли одно из ведущих мест по праву занимает славная в прошлом Молченская Печерская Рождество-Богородицкая Софрониева пустынь. Несмотря на утрату (уже в послевоенное время) подавляющего большинства архитектурных доминант, обитель продолжает притягивать к себе паломников и туристов не только с Украины, но и стран ближнего и дальнего зарубежья.

Как следует из самого названия монастыря, подобно многим другим древним обителям, Молченская Софрониева Печерская пустынь зародилась в пещерах. Недостаточная изученность в археологическом плане, а также отсутствие летописных данных пока не позволяют нам с достоверной точностью установить время создания пещерного комплекса в недрах Чудной горы.

Рукописные автографы древних монастырских преданий погибли в круговороте века XX, поэтому нам остаётся только верить их интерпретации, опубликованной в «Описании Софрониевой пустыни» (далее – «Описание») [1, с. 6–10].

Рассказывая о принесении «около 1300 года» первообраза Молченской иконы, автор «Описания» сообщает, что два киевских монаха, прийдя сюда, «обрели небольшую пещеру в горе Чудной и обновив оную, начали жить в ней, пустынною работая Богу». И далее продолжает, что, прожив в пещере «не малое время, на месте сем скончались и погребены в той же пещере, в коей жили» [1, с. 7–8]. Игумен Палладий (Батенин) в своём труде даёт уточнение, что найденная монахами пещера была, «вероятно, плодом трудов подвижников бывшего здесь монастыря» [3, с. 11].

Автор «Описания» указывает, где именно (по его мнению) находилась пещера, в которой жили легендарные иноки, сообщая нам, что «при перестройке, в 1834 г., соборной церкви Рождества Пресвятой Богородицы и при рытье нового под оную фундамента, открыта сия пещера, с правой стороны алтаря, над кою выстроена ризница» [1, с. 8]. Судить о том, насколько верным было такое отождествление, в наше время сложно. Соборный храм обители был стёрт с лица земли, место, где он находился, спланировано техникой, и, казалось, было навсегда забыто. Лишь во время археологических раскопок 2002 года (под руководством Ю.А. Ковален-

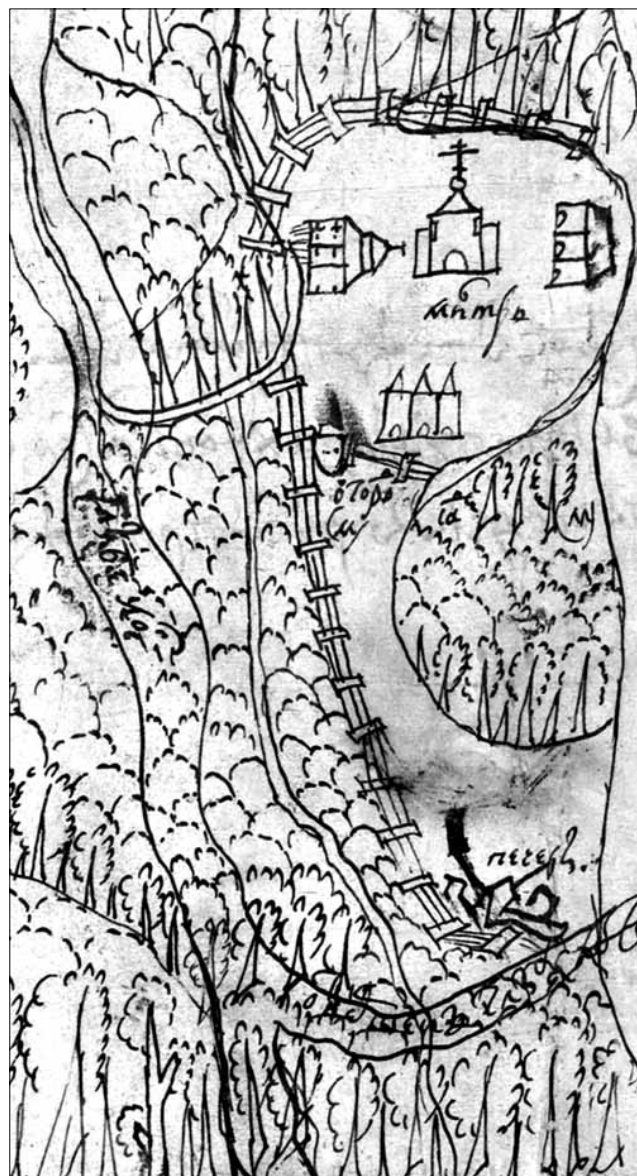


Рис. 1. Изображение Молченской пустыни на плане 1679 года. Публикуется впервые

ко) фундаменты собора были локализованы и вскрыты, причём, насколько позволяют судить материалы изысканий, остатки ризницы и пещеры под ней так и не были обнаружены.

Уцелевший и доступный для посещения в наши дни пещерный комплекс расположен совсем в другом месте, а именно на юго-западном склоне монастырской горы, в лесу за кладбищем. Именно здесь его локализируют все известные планы обители.

Самое раннее графическое изображение пещерного комплекса (вернее, не самих пещер, а входа в них) содержится в рукописном документе «чертёж земли Молчанского монастыря в Путивльском уезде» (рис. 1), датированном 1679 годом [5, л. 264/об.]. На рисунке видим «болото Мольченъское», «Бульчев лог», переходящий

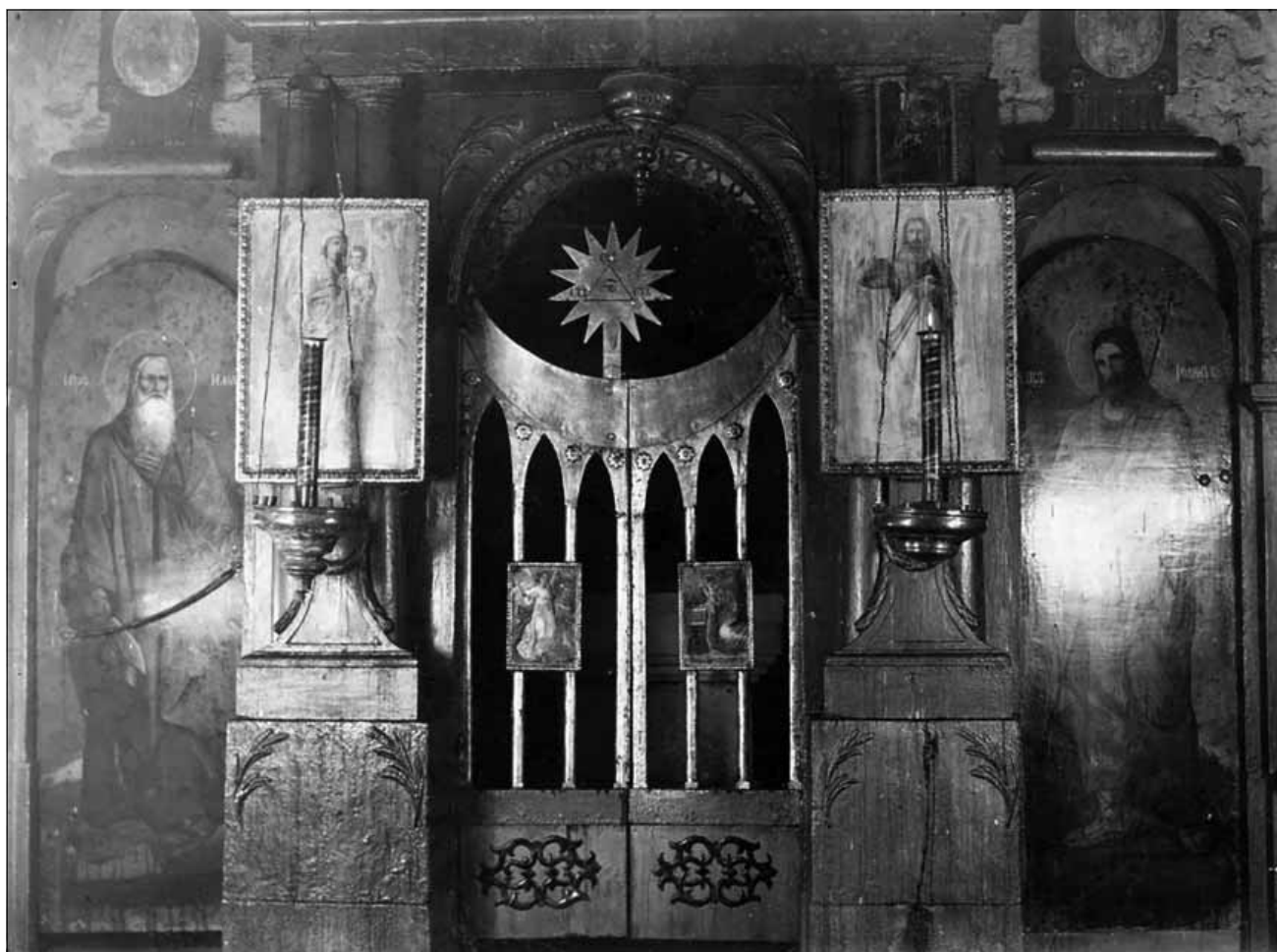


Рис. 2. Иконостас пещерной церкви на рубеже XIX–XX вв. Фото Я.К. Фесика. Публикуется впервые

в «Глыбей лог». Изображение монастыря помещено в центре рисунка, у правого края. По сторонам от одноглавого, увенчанного восьмиконечным крестом, храма, расположены три здания келий. Всё это обнесено деревянной оградой, за которой находятся сад и огород, а под последними написано слово «пещеры» и схематическое изображение какого-то сооружения.

Со второй половины XVII в. к названию древней Молченской пустыни добавляется ещё одно слово – «Софрониева», по имени выдающегося старца-строителя, преподобного Софрония (Батоврина), который мудро управлял обителью с 1656 до самой смерти в декабре 1692 г. Рассмотренный выше графический документ по-



Рис. 3. Вход в пещерный комплекс на рубеже XIX–XX вв. Фото Я.К. Фесика. Публикуется впервые



Рис. 4. Поверхность земли над пещерным комплексом, 1892 г. Фото В.Д. Машукова



Рис. 5. Икона Преображения Господня из иконостаса пещерной церкви. Современный вид

явился как раз во время строительства старца Софрония, через девять лет после возобновления независимого существования древней пустыни (с 12 мая 1670 г.).

Интересно отметить, что почти через столетие, в 1785 г., курский губернский землемер Иван Башилов в своём «Описании Курского наместничества вообще и

порознь: всякого города и уезда, с планами городов и картами уезда» писал: «строителем Софронием устроены церкви, кельи и пещеры» [6, л. 8/об.]. Неизвестно, на чём базируется такое утверждение, было ли оно личным умозаключением Башилова или фиксацией устного предания, тем не менее, оно едва ли не впервые указывает нам имя создателя пещерного комплекса.

Преемник старца Софрония, строитель-иеромонах Серапион (фамилия не установлена, управлял обителью до 1718 года), продолжил труды своего предшественника, в том числе и по обустройству пещер. В начале 1713 г. старец Серапион подал челобитную (подробности которой нам пока неизвестны) в Московский Патриарший Приказ, откуда последовал ответ: «1713 года марта 3 ... велено ему [Серапиону] в том Молчинском монастыре вместо ветхой деревянной церкви построить вновь церковь в Пещерах на удобном месте» [4, с. 87].

Из документа следует, что до 1713 г. в пещерах уже был «деревянный» храм. Скорее всего, ввиду дороговизны материалов и бедности едва начинавшей становиться на ноги обители, стены выкопанной в лёссовой породе церкви были укреплены не кирпичом, а деревом.

В ответе из Патриаршего Приказа нет указания, какой должна быть новая церковь – деревянной или каменной, отмечено лишь, что она должна быть построена на «удобном месте». Неизвестно, что именно удалось сделать в пещерах старцу Серапиону, скажем лишь, что через полстолетия к этому вопросу вернулся другой настоятель пустыни, игумен Арсений. Именно ему мы обязаны появлением сохранившегося до наших дней каменного храма в пещерах Софрониевой пустыни.

Игумен Арсений (фамилия не установлена) был уроженцем Киева, до назначения в Софрониеву пустынь состоял в числе соборных старцев Московского Чудова монастыря. В Молченскую обитель определён на должность игумена митрополитом Московским и Калужским Тимофеем (Щербацким) 15 июня 1763 г. Будучи молченским игуменом, в 1770 г., был командирован в Москву для участия в реставрации икон Благовещенского собора Кремля, которая проводилась «под его смотрением» как «искусного в живописи» [2]. В 1772 г. уволился в Киево-Софийский монастырь, где и скончался» [3, с. 118].

21 сентября 1765 г. игумен Арсений подал в Духовную Консисторию на имя епископа Севского и Брянского Тихона (Якубовского) прошение, где писал о следующем: «Путивльской Молченской Софрониевой пустыни

игумен з братиею имея разсуждение что по свидетельству тоя пустыни престарелых монашествующих под сим же подписавшихся иеромонахов духовника Вениамина и Дионисия да схимонаха Иосипа, в имеющейся во оной пустыни выкопанной издревле близ задних монастырских ворот в лесу над садом именуемых Молчановых пещер до разорения города Путивля и протчих градов и монастырей имелась церковь в честь и память святых преподобных и богоносных отец наших Антония и Феодосия Печерских, и в ней священнослужение в воскресные и праздничные дни бывало; а во время варварскаго нахождения обще с пустынею церквами Божиими и во оной пещере церковь

сожжена и разорена. По которм разорении за крайним оскудением и разорением пустыни означенная пещера без устройства в ней по-прежнему церкви Божией запустела, и доселе имеется быть впусе невредима; означенные ж монашествующие о той имевшейся в пещере церкви известия было имеют тоя ж пустыни от древних оставшихся по разорении монахов же, коих ныне в лицах ни единого человека не имеется. Приговорили, с помощью Вышняго и Пресвятой Его Богоматере, також и христоробивых подателей вышеупоминаемую пещеру в прежнее ея состояние з благословения преосвященнейшаго Тихона епископа Севскаго и Брянскаго, привести и в ней на прежнем месте, для лутчаго обители святой украшения и всегдашнего приношения при безкровной жертве Господу Богу о много летном здравии Ея Императорскаго Величества и всея Ея Императорскаго Величества высочайшей фамилии и за вся православныя христианы моления, церковь в честь и память тех же святых отец Антония и Феодосия Печерских построить по подобию святых церквей и всем потребным украсить и удовольствовать от обители святой и о том всем с прописанием в благоразсмотрение его Преосвященству и испрошением о построении в прописанной пещере церкви во имя изображения преподобных отец Антония и Феодосия Печерских благословительнаго указа доношением представить» [7, л. 63– 63 об.].

Из Консистории последовал ответ (полученный в обители 15 ноября того же 1765 г.), в которм предписывалось: «в ымеющейся во оной пустыни издревле выкопанной близ задних монастырских ворот в лесу над садом именуемым Молчановым пещере церковь во имя святых преподобных и богоносных отец Антония и Феодосия Печерских строить по подобию прот-

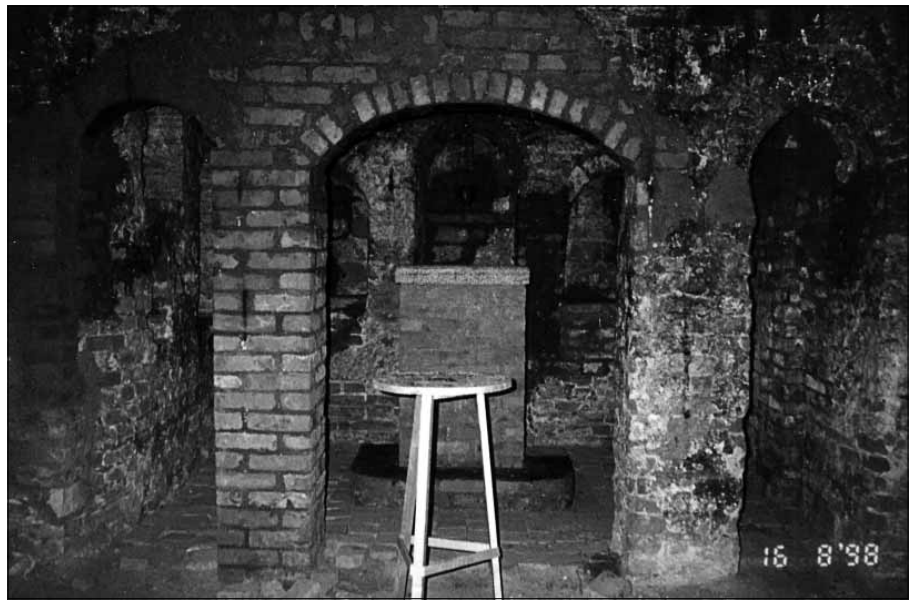


Рис. 6. Вид алтарной преграды пещерной церкви по состоянию на 16 августа 1998 г. Фото автора

чих святых церковей олтарем на восток и построя убрать святыми иконами и протчим церковным благолепием по древнему православно восточных Церквей обычаю, и престол устроить в вышину аршина шести вершков и со д[о]скою в длину аршина осми вершков и в ширину аршина четырех вершков и всеми потребностями удовольствовать дабы ни в чем недостатка не было; когда же оная церковь построена будет то оную и в ней украшению и художеству описать каждую вещь порознь имянно и ту опись прислать к его Преосвященству при доношении» [7, л. 64– 64 об.].

Об устройтеле и возобновителе пещер Софрониевой пустыни, игумене Арсении, нам известно совсем немного. Однако, вне всякого сомнения, являясь уроженцем Киева, ещё в детстве он неоднократно мог бывать в пещерах Печерской лавры, не мог не читать Печерского Патерика, не мог не слышать всех тех легенд и преданий, ореол которых веками окутывал лаврские склоны. Кроме того, будучи искусным живописцем, игумен Арсений просто обязан был иметь художественный вкус и наблюдательную натуру. Придя на игуменство в древнюю Молченскую пустынь, увидев заброшенные пещеры (которые, несомненно, напомнили ему святыни родного Киева), он со всей энергией взялся за приведение их в порядок. В этом благом порыве души игумена Арсения хочется видеть исполнение слов Писания: «ревность дому Твоего снеде мя» (Пс. 68:10). Однако так думали не все.

Некоторые подробности строительства пещерного комплекса игуменом Арсением нам становятся известными из жалобы эконома обители иеромонаха Иоанникия, который в январе 1774 г. подал епископу Севскому и Брянскому Кириллу (Флоринскому) состоящую из це-



Рис. 7. Иконостас пещерной церкви. Современный вид

лых 15 пунктов жалобу на игумена Арсения. Отметим, что только по одному из пунктов игумен был действительно виновен (неразумно распорядился участком монастырской земли), а по всем остальным оправдан. Во время длительной отлучки Арсения в 1770 г. (для участия в реставрации кремлёвских соборов), обителью управлял эконо́м Иоанникий, который, вероятно, уже видел себя на игуменском месте, а поэтому не смог смириться с возвращением настоятеля. Арсения, в конце концов, действительно сместили с должности, но Иоанникий к тому времени уже умер.

Во втором пункте жалобщик писал, что игумен «состроил вблизи той пустыни в пещерах церковь не в нужду той обители, а единственно своего ради тщеславия, понеже во оной обители церкви имеются доволны изрядны, и тем он игумен причинил той пустыни великой и тяжкой убыток, более как тысячи на две..., а та в пещерах церковь уже и завалилась и служить в ней невозможна, а перепрело во оной церкви и погнило одеяния, книг, образов со окладом, картин богатых, на немалую сумму» [7, л. 3/об.].

Оправдываясь, игумен Арсений сообщил, что «по благословению преосвященного Тихона епископа бываго

Севскаго вблизи той пустыни в пещерах церковь не невнужду той обители, и не ради своего тщеславия, а ради прописанных в ... приговоре ... резонов, соорстил, но тем обители великаго и тяжкаго убытка более как тысячи на две не причинил, а сколко имянно на то от добродотодателей собрано и ... издержено, о том значит по приходной и расходной книгам; ... а та в пещерах церковь не завалилась но из одной стороны над входом пещерным немного осунулось, не от чего другого как токмо от вырытой во время бытности моей в Москве доносителем, правившим тогда монастырем, ямы над тою над тою пещерою умышленно, якобы для выкопания состоявшего там из древних лет болшаго пня и не засыпавшем той ямы, да и служить в той церкви естли б не он доноситель иеромонах Иоанникий самоволно оттоль не вынес, и в крайнее моих трудов уничтожение и с престола положенныя мною кипарисных освященных досок не позабирал (...) можно, и во оной церкви одеяние книги образа со окладом картины которые я своим коштом делал ни на малую сумму не погнили...» [7, л. 54/об.–55].

Справедливость слов игумена Арсения подтвердили и члены специальной комиссии, состоящей из представителей путивльских дворян и духовенства, которые по-

сле осмотра пещер заключили, что «В пещерах церковь не завалилась и служить в ней (если б иконостас был вынесен и с престола д[о]ска неснута) можно б одеяние книги до того не повредились, а образа и картины несколько хотя и повредились, ... но из них некоторые ж уже и починены. ... Строение над пещерною церковью и за пещерою каменное к развалению не склонны, и состоят во всякой исправности.... Оной пещере как предвидится впредь вскорости повредится отнюд неможно, да и при пустыни оной пещере быть весьма небезприлично и небезприбыточно, а богомольцам бесполезно» [7, л. 42].

Возобновлённая игуменом Арсением пещерная церковь сохраняла своё посвящение в честь преподобных Антония и Феодосия Печерских до начала XIX в. Затем «в 1805 году старанием благодетеля пустыни, львовского помещика Ионы Левшина, не только самая церковь оправлена, но и сделан вновь иконостас чугунный (см. рис. 2) и положены две мраморные д[о]ски на престол (из камня) и на жертвенник, и самый престол переименован в честь Рождества Христова и того ж годя июня 19-го освящён» [1, с. 25]. Насколько позволяют судить доступные нам источники, богослужения в пещерном храме ограничивались совершением ранней литургии в первые три дня праздника Рождества Христова. Вполне вероятно, что здесь же совершались монашеские постриги.

К началу XX в. вход в пещерный комплекс осуществлялся через особый каменный флигель на склоне холма, к которому вела деревянная лестница (см. рис. 3). Ещё один вход был «из каменного строения» на монастырском кладбище, находившемся буквально над пещерным комплексом. Попастъ отсюда в подземелье можно было по двум узким, сложенным из кирпича лестницам, устроенным наподобие лазов на колокольни во многих храмах XVII–XVIII вв. «Для отвращения сырости в пещерах, проведена над церковью труба, а над нею снаружи сделана каменная башенка» [1, с. 25] (см. рис. 4).

После закрытия обители (в сентябре 1922 г.) всё пещерное убранство, включая и чугунный иконостас, было планомерно уничтожено, от иконостаса остались только небольшие фрагменты и одна из икон праздничного ряда (икона Преображения Господня, см. рис. 5).

Оставленные наедине со стихией и человеческой алчностью (имеются в виду кладоискатели), пещеры медленно, но неуклонно разрушались. Возрождение поруганной обители началось в 1996 г., когда на руины пришёл монах (со временем – иеромонах) Софроний (Орлов), назначенный сюда смотрителем. При полном отсутствии не только удобств, но и элементарных условий для жизни, отец Софроний начал расчищать и приводить в порядок пещерный комплекс. За короткий промежуток времени ему удалось очистить храм и сами пещеры от мусора и завалов. В церкви был восстановлен полностью утраченный северный столб алтарной преграды, сложен каменный престол (см. рис. 6).

В сентябре 1999 года на руины обители прибыл архи-

мандрит Герман (Тимоник) с немногочисленной братией. Первоначально ими была приспособлена к богослужениям Ильинская церковь в руинах нового больничного корпуса (1911 г. постройки). Однако, в условиях зимней непогоды, братия была вынуждена оставить этот храм до наступления тепла и перейти в пещеры.

Летом 2005 года, в канун великого юбилея – 600-летия явления чудотворной Молчанской иконы Пресвятой Богородицы – в храме был установлен металлический иконостас (см. рис. 7; изготовлен на заводе им. Фрунзе в г. Сумы по проекту архитектора Владимира Быкова; иконы на металлических пластинах написал священник Владимир Чернов).

К сожалению, в наши дни восстановительные работы в пещерах практически не ведутся, а, между тем, реставрировать и спасти нужно очень и очень многое. Пещерный комплекс Софрониевой пустыни, как и сама обитель, ждут новых Софрониев, Серапионов и Арсениев. Пещеры таят в себе ещё немало интересных фактов и открытий.

ИСТОЧНИКИ

1. Описание Путивльской Молчанской Рождество-Богородицкой, общежительной Софрониевой пустыни, находящейся в Курской епархии. СПб. : в Гуттенберговой Типографии, 1846. 58 с.
2. Павлович М. К. Провинциальные мастера и реставрация соборов Московского Кремля начала 1770-х годов. URL: <http://www.rostmuseum.ru/publication/historyCulture/1996/pavlovich01.html>. Дата доступа: 28.02.2021.
3. Палладий (Батенин), игум. Историко-статистическое описание Молчанской Рождество-Богородицкой Печерской мужской общежительной Софрониевой пустыни и состоящего при ней скита во имя Пророка, Предтечи и Крестителя Господня Иоанна, находящихся в Курской епархии. С рисунками и портретами. М. : типография В. А. Гатцук, Болотная площадь, дом Бахрушина, 1895. 180 с.
4. Холмогоров В. И. Материалы для истории церквей Курской, Харьковской, Орловской, Черниговской и Воронежской губерний, городов и станиц Донской области по приходным окладным книгам жилых данных церковей патриаршего Казенного приказа 7136 (1628) – 1746 гг. Типография Русского Товарищества. М. : Чистые пруды, Мыльников переулок, собственный дом, 1913. 198 с.
5. Российский государственный архив древних актов, ф. 1209, оп. 1, д. 81.
6. Российский государственный военно-исторический архив, ф. 796, оп. 55, д. 98.
7. Российский государственный исторический архив, ф. 679, оп. 43, д. 56.

Чурочкін О.А., протоіерей. Печери Софронієвої пустині

У статті на основі нововиявлених архівних документів зроблено спробу простежити історію виникнення і облаштування пещерного комплексу Софронієвої пустині в XVII–XIX ст. Основну увагу приділено підземному храму Різдва Христового; в якості ілюстративного матеріалу вперше публікуються рідкісні знімки інтер'єру пещерної церкви та входу до комплексу.

Ключові слова: Молченська Софронієва пустель, ігумен Арсеній, пещерний комплекс, підземна церква Різдва Христового, іконостас.

Churochkin A.A., protopriest. The caves of the Sofroniy Hermitage

In the article, on the basis of newly discovered archival documents, an attempt is made to trace the history of the emergence and arrangement of the cave complex of the Sofroniy Hermitage in the 17th–19th centuries; the main attention is paid to the underground church of the Nativity of Christ; For the first time, rare photographs of the interior of the cave church and the entrance to the complex are published as illustrative material.

By the beginning of the twentieth century, the entrance to the cave complex was through a special stone wing on the hillside, to which a wooden staircase led. Another entrance was "from a stone building" in the monastery cemetery, which was literally above the cave complex. One could get to the underground from here by two narrow brick staircases, folded like manholes on the bell towers in many churches of the 17th – 18th centuries. "To avert the dampness in the caves, a pipe

was laid over the church, and a stone turret was made outside it".

After the closure of the monastery (in September 1922), all the cave decoration, including the cast-iron iconostasis, was systematically destroyed, only small fragments and one of the icons of the festive row remained from the iconostasis (the icon of the Transfiguration of the Lord).

Left alone with the elements and human greed (meaning treasure hunters), the caves were slowly but steadily destroyed. The revival of the desecrated monastery began in 1996, when a monk (eventually - a hieromonk) Sophroniy (Orlov), appointed here as a caretaker, came to the ruins. In the absence of not only amenities, but also basic living conditions, Father Sophroniy began to clear and put in order the cave complex. In a short period of time, he managed to clear the temple and the caves themselves from debris and rubble. The completely lost northern pillar of the altar barrier was restored in the church, and a stone throne was folded.

In September 1999, Archimandrite Herman (Timonik) arrived at the ruins of the monastery with a small brethren. Initially, they adapted the Elias Church in the ruins of a new hospital building (built in 1911) for divine services. However, in the conditions of winter bad weather, the brethren were forced to leave this temple before the onset of heat and go to the caves.

In the summer of 2005, on the eve of the great jubilee - the 600th anniversary of the appearance of the miraculous Molchenskaya icon of the Most Holy Theotokos - a metal iconostasis was installed in the church (made at the Frunze plant in Sumy, according to the design of the architect Vladimir Bykov; icons priest Vladimir Chernov wrote on metal plates).

Unfortunately, today there is practically no restoration work in the caves, and, meanwhile, there is a lot to restore and save. The cave complex of the Sofroniy Hermitage, like the monastery itself, awaits the new Sofroniy, Serapions and Arsenievs. The caves are still fraught with many interesting facts and discoveries.

Key words: Molchenskaya Sofronieva Pustyn, Abbot Arseny, cave complex, underground church of the Nativity of Christ, iconostasis.

REFERENCES

1. Opisaniye Putivl'skoy Molchanskoy Rozhdestvo-Bogoroditskoy, obshchezhitel'noy Sofroniyevoy pustyni, nakhodyashcheyся v Kurskoy yeparkhii [Description of the Putivl Molchansk Nativity of the Mother of God, the communal Sofroniev Hermitage, located in the Kursk diocese]. (1846). Sankt Peterburg, v Guttenbergovoy Tipografii. [in Russian].

2. Pavlovich, M.K. Provintsial'nyye mastera i restavratsiya soborov Moskovskogo Kremlya nachala 1770-kh godov. [Provincial craftsmen and restoration of the Moscow Kremlin cathedrals in the early 1770s]. Retrieved from: <http://www.rostmuseum.ru/publication/historyCulture/1996/pavlovich01.html>. [in Russian].

3. Palladiy (Batenin), igum. (1895). Istoriko-statisticheskoye opisaniye Molchanskoy Rozhdestvo-Bogoroditskoy Pecherskoy muzhskoy obshchezhitel'noy Sofroniyevoy pustyni i sostoyashchego pri ney skita vo imya Proroka, Predtechi i Krestitelya Gospodnya Ioanna, nakhodyashchikhся v Kurskoy yeparkhii. S risunkami i portretami. Historical and statistical description of the Molchansk Nativity-Theotokos Pechersk male cenobitic Sofroniev desert and the skete of the Prophet, Forerunner and Baptist of the Lord John, located in the Kursk diocese]. Moskva, tipografiya V. A. Gattsuk, Bolotnaya ploshchad', dom Bakhrushina. [in Russian].

4. Kholmogorov, V.I. (1913). Materialy dlya istorii tserkvey Kurskoy, Khar'kovskoy, Orlovskoy, Chernigovskoy i Voronezhskoy guberniy, gorodov i stanits Donskoy oblasti po prikladnym okladnym knigam zhilykh danykh tserkvey patriarshego Kazennogo prikaza 7136 (1628) - 1746 gg. [Materials for the history of the churches of the Kursk, Kharkov, Orel, Chernigov and Voronezh provinces, cities and villages of the Don region according to the income accounting books of the residential data of the churches of the patriarchal Kazenny order 7136 (1628) - 1746.]. Tipografiya Russkogo Tovarishchestva, Moskva, Chistyye prudy, Myl'nikov pereulok, sobstvennyy dom. [in Russian].

5. Rossiyskiy gosudarstvennyy arkhiv drevnikh aktov, f. 1209, op. 1, d. 81.

6. Rossiyskiy gosudarstvennyy voyenno-istoricheskiy arkhiv, f. 796, op. 55, d. 98.

7. Rossiyskiy gosudarstvennyy istoricheskiy arkhiv, f. 679, op. 43, d. 56.

Стаття надійшла до редакції 09.04.2021 р.

Рекомендована до друку 28.04.2021 р.



УДК 94(477):726:2-523,4

В.Д. Кириєвський

СВЯТО-МИХАЙЛІВСЬКА ЦЕРКВА В СЕЛІ СОБИЧ

Стаття присвячена найстарішій в Шосткинському районі Свято-Михайлівській церкві в с. Собич. За переказами селян, збереженими місцевим краєзнавцем Миколою Степановичем Журним (1940–2014), церква була в селі ще в дотатарські часи. У статті наведені нові, раніше невідомі архівні дані 1910 р. про церкву та прицерковні будівлі.

Ключові слова: церква, монастир, Усобич, Путивльська дорога.

Три церкви було в придеснянському с. Собич за всю історію його існування. Перша з них згоріла у великій пожежі, що пронеслася ураганом над селом. Прошарок згарища знаходять копачі нових могильних ям на півтора-метровій глибині на краю старого кладовища, що на правому березі річки Довгі Води. Цей куток Собича над ставком зветься Городком на Лисичому грудку (Рис. 2). Там був давній Собич, який, за переказом, спалили татари в помсту за побитих селянами здирників данини. Татари винищили селян, вижив лише один старий дід [2].

Назва села Собич походить нібито від урочища Усобич, де колись сталася сутичка, усобича між чернігівськими та новгород-сіверськими князями [3]. Урочище над річкою Довгі Води перетинається прямим, ближчим до Десни, шляхом з Новгорода-Сіверського на Путивль. Праворуч шляху на високому пагорбі біля джерельного Лебежого озера ледь помітні рештки двох курганів. Можливо, у них поховані загиблі у князівській сутичці воїни, хоча собичівці відносять кургани до шведських могил 1708 р.

«Деревня Сопич» при «Большой Путивльської дороге» згадується у переліку володінь Новгород-Сіверського Спасо-Преображенського монастиря, підтверджених грамотою московського царя Івана IV (Грозного) від 6 вересня 1551 р. Також у грамоті згадується Лебеже болото й став, і річка Версула – Вербичівка, ліва притока Довгих Вод [9, с. 145].

31 березня 1671 р. архімандрит Новгород-Сіверського Спасо-Преображенського монастиря Михайло Лежайський надав Івану Голоденку осадний лист на



Рис. 1. Свято-Михайлівська церква у с. Собич. Фото 1934 р.