

## РОЗДІЛ II. ІСТОРІЯ ТА КУЛЬТУРА ДАВНІХ ЧАСІВ І СЕРЕДНЬОВІЧЧЯ

УДК 903.5'14(477.83+477.86)«6375»

М.М. Войтович

### ПРОСТОРОВА ЛОКАЛІЗАЦІЯ ПОХОВАЛЬНИХ ПАМ'ЯТОК КУЛЬТУРИ ШНУРОВОЇ КЕРАМІКИ НА ТЕРИТОРІЇ УКРАЇНСЬКОГО ПРИКАРПАТТЯ

У статті проаналізовано просторову локалізацію поховальних пам'яток культури шнурової кераміки у Верхньому Придністер'ї, які розташовані у декількох неоднорідних за своєю характеристикою природних областях та районах, що охоплюють територію Львівської та північну частину Івано-Франківської областей. Виявлено, що більшість фунеральних пам'яток розміщена на вершинах вододільних пагорбів. Значно рідше трапляються поховання на поверхні заплав та мисоподібних виступів.

**Ключові слова:** культура шнурової кераміки, поховальні пам'ятки, геоморфологічне розташування, тераса, мис, заплава.

Від найдавніших часів природне середовище мало важливе значення для освоєння та ведення господарства на певній території. Для кожної археологічної епохи характерні ті чи інші топографічні умови розміщення археологічних пам'яток, що пов'язано із господарською діяльністю, а згодом – із соціальною організацією спільнот. Просторова локалізація пам'яток, залишених людністю культури шнурової кераміки (далі – КШК) на території України, потребує ґрунтовних досліджень. Зауважимо, в узагальнюючих працях з археології України лише одним реченням вказано, що розміщені вони переважно на вершинах хребтів [16, с. 119; 19, с. 29; 22, с. 54]. На сьогодні немає жодної цілісної наукової розвідки з розгорнутою характеристикою геоморфологічних одиниць, на яких локалізовані пам'ятки КШК. Тому мета цієї роботи – висвітлити геоморфологічне розташування та просторову локалізацію поховальних пам'яток КШК на території українського Прикарпаття.

На сучасному етапі вивчення КШК позитивним явищем стала діяльність спільної українсько-польської археологічної експедиції Інституту українознавства ім. І. Крип'якевича НАН України та Інституту археології і етнології РАН [6, с. 13]. За більш як двадцятирічний період функціонування міжнародного проекту обстежено значну територію межириччя Сяну та Дністра [12, с. 53–54]. Результати проведених археологічних робіт введено до наукового обігу у низці публікацій. Особливе значення мають колективні монографії про археологічні дослідження в Нижніх Гаях та Бикові, у яких, окрім детальної публікації результатів розкопок, подані детальні характеристики рельєфу та природного середовища Дрогобицької височини, де розміщені ці пам'ятки [29; 35, с. 161–172; 38]. Для частини курганних могильників, які містять як поховання КШК, так і комарівської культури, у зв'язку з вивченням курганних некрополів останньої, зроблена абсолютна прив'язка до місцевості із зазначенням геоморфологічних одиниць, на

якій вони локалізовані [40]. Отже, стан сучасної історіографії з зазначеної проблематики дозволяє не обмежуватися лише раніше означеними рамками щодо просторової локалізації поховальних пам'яток КШК на території українського Прикарпаття.

Простори Верхнього Придністер'я, які в минулому були заселені населенням КШК, охоплюють переважно територію сучасної Львівської та частково Івано-Франківської областей. Специфіка цієї місцевості полягає в тому, що через неї проходить частина Головного європейського вододілу, який поділяє ріки Балтійського та Чорноморського басейнів. На теренах Львівщини, де проходить Головний європейський вододіл, немає великих річок, тут є лише витoki річкових систем. Інша її особливість – Львівська агломерація досить високо розташована над рівнем моря. Середня висота області сягає 376 м н. р. м., що вдвічі більше від середньої висоти н. р. м. в Україні (175 м н. р. м.) [4, с. 7, 9, рис. 1].

У фізико-географічному аспекті територія, на якій здійснювалися розвідки і дослідження, охоплює декілька природних областей та районів. Крайні західні пам'ятки у межах регіону розміщені в межириччі річок Вишні та Стривігору, що належать до Сянсько-Дністерської височини, яка характеризується поширенням льодовикових і водно-льодовикових форм рельєфу та займає головну центральну частину Сянсько-Дністерського межириччя з Головним європейським вододілом. На північному сході і сході територія обмежена долиною р. Вишні, на південному заході і півдні – долиною р. Болозівка. Абсолютні висоти коливаються в межах 280–340 м н. р. м., а найвища точка зафіксована поблизу с. Чижки та становить 341 м н. р. м. У межириччі основних рік розташовані ували та видолінки. Переважна більшість увалів простягається з північного заходу на південний схід. Для морфології межувальних долин властиво чергування плоских, широких, озероподібних улоговин зі звуженими ділянками [10, с. 71, рис. 1]. Такі фізико-географічні умови сприяли тому, що на вершинах пагорбів виявлено та досліджено значну частину курганів КШК. Серед них – практично повністю вивчений могильник у Баличах. Також досліджено кургани в таких населених пунктах, як Міженець, Стоянці (рис. 1:7, 8, 10).

У межах Сянсько-Дністерської височини максимально на схід знаходиться розкопаний курган у Коропужі, локалізований окремо від інших пам'яток КШК (рис. 1:11). Найближчими пам'ятками до нього є пункти в Комарному та Березці, які розміщені на території Львівського Опілля (рис. 1:12, 13). Львівське Опілля розташоване на південний захід від Львова та чітко обмежене: зі сходу р. Зуброю, із заходу р. Верещицею, з півночі Білогорще-Мальчицькою прохідною долиною, з півдня р. Дністер. Ці терени – хвилясте плато з середніми абсолютними відмітками у 300 м н. р. м. з численними річковими долинами, які у ба-

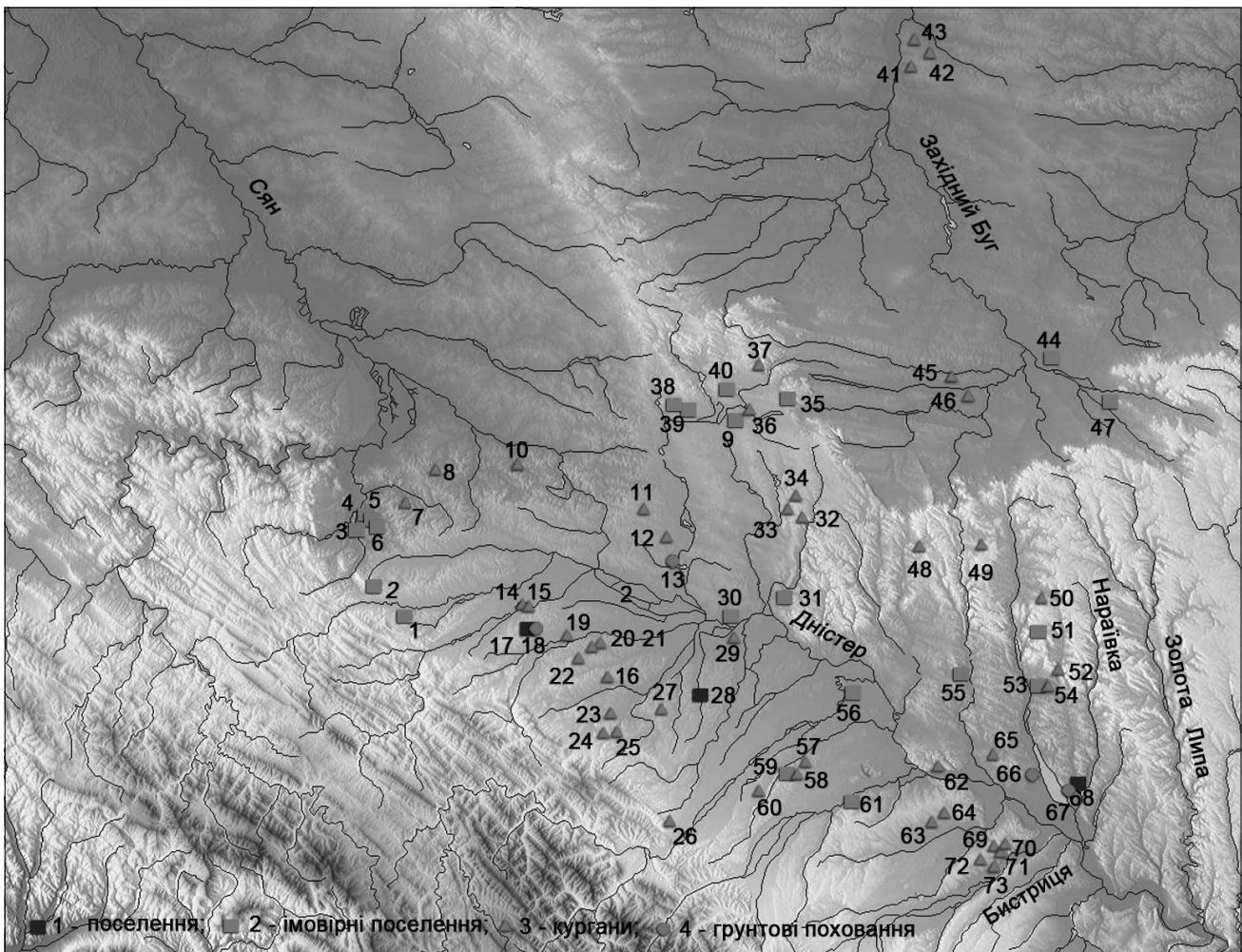


Рис. 1. Локалізація пам'яток культури шнурової кераміки на території українського Прикарпаття: Львівська обл.: 1 – Старий Самбір; 2 – Хирів; 3 – Підмостичі; 4 – Нижанковичі 1; 5 – Нижанковичі 2; 6 – Нижанковичі 3; 7 – Міженець; 8 – Баличі; 9 – Мшана; 10 – Стоянці; 11 – Коропуж; 12 – Комарно; 13 – Березець; 14 – Кульчиці, ур. Могилки; 15 – Кульчиці, ур. Війтова Гора; 16 – Залужани; 17, 18 – Сіде; 19 – Велика Озимина; 20 – Биків, ур. Бігіївка; 21 – Биків, ур. Коло фігури; 22 – Бронця; 23 – Болахівці; 24 – Стебник; 25 – Колпець; 26 – Хромогорб; 27 – Нижні Гаї; 28 – Кавське; 29 – Раделичі; 30 – Колодруби; 31 – Прийма; 32 – Поляна; 33 – Красів; 34 – Підтемне; 35 – Львів; 36 – Суховоля; 37 – Рокитне; 38 – Затока 1; 39 – Затока 2; 40 – Карачинів; 41 – Завишень; 42 – Поториця; 43 – Сокаль; 44 – Гумніська; 45 – Убині; 46 – Новосілки (Ліські); 47 – Гончарівка; 48 – Серники; 49 – Остоловичі; 50 – Дусанів; 51 – Кліщівна; 56 – Жидачів 1; 57 – Йосиповичі; 58 – Дашава, ур. Зруби; 59 – Дашава, ур. Корчунок; 60 – Лотатники; 61 – Корчівка; Івано-Франківська обл.: 52 – Стратин; 53 – Підгороддя, ур. Замок; 54 – Підгороддя; 55 – Фрага 1; 62 – Вишнів; 63 – Негівці; 64 – Томашівці; 65 – Колоколин; 66 – Дем'янів; 67 – Бовшів, ур. Сулива; 68 – Бовшів, ур. Підліски; 69 – Крилос, ур. Над Бігуном; 70 – Крилос, ур. Глина; 71 – Крилос, ур. Діброва; 72 – Комарів; 73 – Вікторів

гатьох місцях мають озероподібні розширення [5, с. 114]. У північній частині Львівського Опілля локалізовані такі пам'ятки, як Затока, Мшана та Суховоля (рис. 1:9, 36, 38, 39).

Значна частина пам'яток КШК розміщена на лівобережжі Дністра у межах Західно-Подільського горбогір'я, що є північною межею розповсюдження даної культури. Воно займає крайню західну, найбільш підняту та розчленовану частину Подільської височини. На сході межує з Тернопільським плато до лінії від Плугова, до вододілу рік Золота Липа та Стрипа до м. Підгайці і далі до гирла р. Стрипи. Західною межею є долина р. Верещиці, південно-західною – р. Дністер. На півночі Західно-Подільське горбогір'я межує з Малим Поліссям, межа проходить уздовж підніжжя крутого уступу Подільської височини. Протяжність Західно-Подільського горбогір'я з північного захо-

ду на південний схід сягає близько 160 км. Площа становить 6226 км<sup>2</sup>. Західно-Подільське горбогір'я – це плато з абсолютними висотами 350–470 м, сильно порізане долинами рік Зубри, Бібрки, Гнилої Липи, Нараївки, Золотої Липи, Коропця та ін. У плані воно має трикутну форму і добре виражені орографічні межі. Рельєф горбистий, на його загальному фоні виразно виділяються окремі гряди або вали, які простягаються з північного заходу на південний схід на 10–12 км і мають переважно плоскі вершини, круті (10–20°) південно-західні та похилі північно-східні схили [7, с. 9–10, 11]. У межах Західно-Подільського горбогір'я можна виділити декілька дещо відмінних між собою горбогірних районів (Розточчя, Давидівське, Голігирське, Верховуське пасма, Бережанське, Перемишлянське, Бібрське та Стільське горбогір'я).

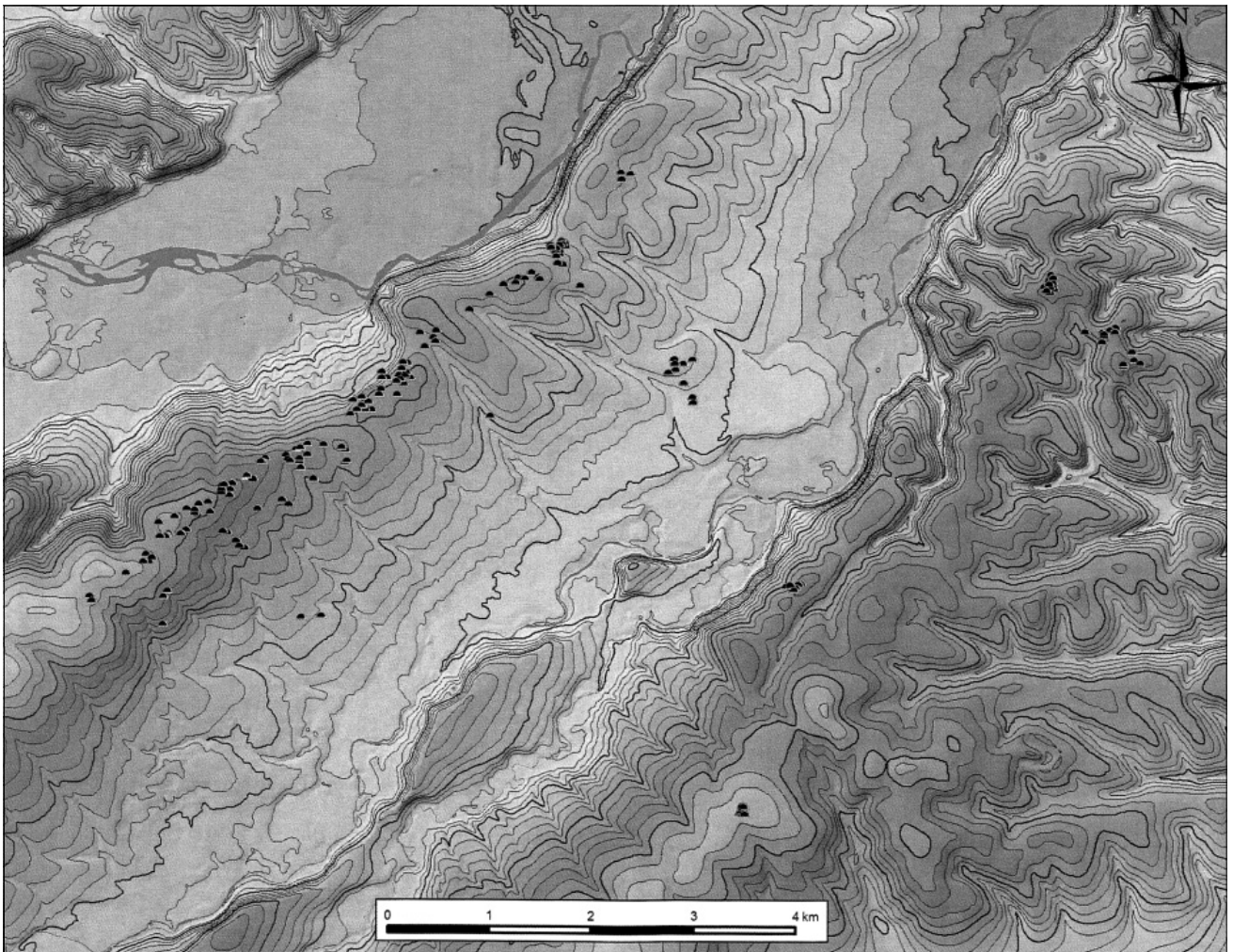


Рис. 2. Розміщення курганів в околиці сс. Комарів, Галич, Мединя та Вікторів (за: 40, fig. VIII:2)

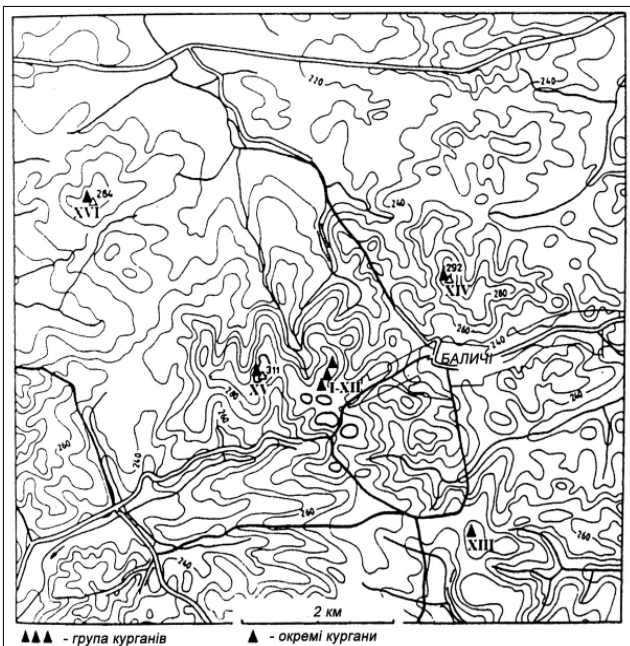


Рис. 3. Розміщення курганного могильника в околицях с. Баличі (за: 34, rys. 2)

Українське Розточчя відділено від прилеглих низовин уступами різної висоти та має вигляд горбистого пасма. У його складі прийнято виділяти дві окремі одиниці – Равське та Львівське Розточчя, що займають північну, південно-західну та південно-східну частини Українського Розточчя. Максимальні абсолютні відмітки зафіксовані у межах Львівського Розточчя на Чортовій скелі неподалік Винник (409 м н. р. м.). Равське Розточчя на заході межує з Томашівським Розточчям. Для нього характерні дещо менші висоти у порівнянні зі Львівським, мінімальні відмітки якого зафіксовані на його межі з Малим Поліссям (230–240 м н. р. м.) [27, s. 24–27]. На території Розточчя, неподалік Львова, досліджено курганний могильник у Рокитному, що займає крайню північну межу поширення КШК, а поодинокі кургани та залишки поселення цієї культури відомі на території Львова (рис. 1:35, 37).

Найбільша кількість пам'яток КШК на лівобережжі Дністра локалізована у межах Стільського горбогір'я, що знаходиться у межиріччі Лугу та Зубри [5, с. 120]. Більшість досліджених пам'яток розміщена в межиріччі річок Зубри та Суходілки, що тягнуться у напрямку з півночі на південь (Підтемне, Красів, Поляна, Прийма) (рис. 1:31–34). Натомість

Табл. 1. Топографічні особливості розміщення поховальних пам'яток КШК у досліджуваному регіоні

№ п/п	Назва пам'ятки	Тип пам'ятки	Топографічні особливості	Річка	Басейн річки	Абсолютні відмітки н. р. м. (м)	Відносна висота (м)	Експозиція	Відстань до води	Бібліографія
1	Баличі	Курганний могильник	Терасова	Яблушка	Сян	264–311		Вершина		34, с. 109–111, рис. 1–2
2	Березець	Ґрунтові поховання	Терасова	Верещиця	Дністер	260–277		Південно-східна		9, с. 93; 28, с. 149, рис. 1
3	Биків (ур. Бігіївка)	Курганний могильник	Терасова	Бистриця, Трудниця	Дністер	295–300	20–25	Південна	500–600	29, с. 15–16, 21, 64–65, мапа 1.1
4	Биків ур. Коло Фігури)	Курганний могильник	Терасова	Бистриця, Трудниця	Дністер	300	20–25	Південна	500–800	29, с. 16, 64–65, мапа 1.1
5	Бовшів II (ур. Сулива)	Ґрунтове поховання	Мисова	Гнила Липа	Дністер					1, арк. 1
6	Болехівці (ур. Могилки)	Курганний могильник	Терасова	Тисмениця	Дністер					21, арк. 4–5
7	Велика Озимица	Курганний могильник	Заплавна	Бистриця	Дністер	280				11, с. 19–20; 41, р. 137–138; 37, fig. 1
8	Вікторів	Курганний могильник	Терасова	Луква	Дністер	330		Вершина		32, с. 220–221; 40, р. 263
9	Гаї Нижні (ур. Могилки)	Курганний могильник	Терасова	Лютичина, Летнянка	Дністер	310–311	14–18	Вершина	700–900	35, с. 169–171, таб. 1; 38, с. 18–26, мапа 1–2
10	Дашава	Курганний могильник	Терасова	Бережниця	Дністер	310–334		Вершина		40, р. 227–229
11	Демянів (ур. Мірчуки)	Ґрунтове поховання	Мисова	Гнила Липа	Дністер					1, арк. 22
12	Залужани	Курганний могильник	Мисова	Бар	Дністер					30, с. 124–125
13	Кавське	Курганний могильник, поселення	Заплавна	Ступниця	Дністер	278–279				2, с. 34; 25, с. 694; 40, р. 251
14	Колоколин	Курганний могильник	Мисова	Охаба	Дністер					15, с. 38
15	Колпець (ур. Діброва)	Курганний могильник	Мисова	Тисмениця	Дністер					20, с. 51; 41, р. 133
16	Комарів	Курганний могильник	Терасова	Лімниця, Луква	Дністер	300–369		Вершина		17, арк. 41–43; 40, р. 262; 41, р. 105
17	Коропуж	Курган	Терасова	Струга	Дністер			Вершина		41, р. 125
18	Красів	Курганний могильник	Терасова	Зубра	Дністер	331–398		Вершина		13, с. 484; 40, р. 351; 41, р. 142
19	Крилос (ур. Глина)	Курганний могильник	Терасова	Луква	Дністер	316–317		Вершина		40, р. 263, 374
20	Крилос (ур. Діброва)	Курганний могильник	Терасова	Луква	Дністер	300,5		Вершина		40, р. 373
21	Кульчиці (ур. Могилки)	Курганний могильник	Терасова	Дністер	Дністер	340				11, с. 20; 18, арк. 1а; 39, рис. 1
22	Кульчиці (ур. Війтова Гора)	Курганний могильник	Терасова	Дністер	Дністер	336				39, рис. 1
23	Мочеради	Курганний могильник	Терасова		Сян					20, с. 57–58
24	Раделичі (ур. Могилки)	Курганний могильник	Заплавна	Дністер	Дністер					8, с. 31

25	Рокитне	Курганний могильник	Терасова	Млинівка	Сян			Вершина		41, р. 145
26	Русилів	Курганний могильник	Терасова	Полтва	Західний Буг					26, с. 85, tabl. XV:a
27	Сіде (ур. Верхи)	Курганний могильник	Терасова	Дністер, Черхова	Дністер	360				23, арк. 2; 39, с. 3, гус. 1
28	Серники	Курганний могильник	Терасова	Білий Потік	Дністер	414–424		Вершина		20, с. 62; 40, р. 466–474
29	Стебник	Курганний могильник	Терасова	Солониця	Дністер	<350				41, р. 138
30	Стратин (ур. Пісочна)	Курганний могильник	Терасова	Студений Потік	Дністер			Вершина		15, с. 37
31	Суხოволя	Курганний могильник	Заплавна	Щирець	Дністер					11, с. 24

сліди перебування КШК у межиріччі рік Суходілкі та Бібрки на сьогодні відсутні, що, можливо, зумовлено недостатнім вивченням зазначеної території. У межиріччі Бібрки та Гнилої Липи пам'ятки цієї культури відомі, хоча у незначній кількості, зважаючи на розміри межиріччя (Серники, Вишнів, Фрага) (рис. 1:48, 55, 62).

Опілля – горбиста височина, розчленована широкими долинами рік Коропець, Золота Липа, Нараївка, Гнила Липа, Свірж, Зубра. Основними формами рельєфу є тераси, які формують пасма, хвилясті рівнини та річкові долини [24, с. 135–137]. На території межиріччя Гнилої Липи та Нараївки розміщені крайні східні пам'ятки КШК (Стратин, Дусанів, Підгороддя, Кліщівна) (рис. 1:50–54). Ці простори входять до т. зв. Рогатинського Опілля, характерною особливістю якого є різноманітні природні комплекси на відносно невеликій території. Рогатинське Опілля характеризується середньогорбистими місцевостями на півночі з абсолютними відмітками 350–400 м н. р. м., слабо хвилястими поверхнями (300–350 м н. р. м.) у центральній частині та терасовими на півдні. Окрім цього, воно густо вкрите водними системами річок Свірж, Гнила Липа, Студений Потік, Нараївка, що є притоками Дністра [15, с. 17].

Значна частина пам'яток КШК розміщена на території українського Передкарпаття на правобережжі Дністра. Східне Передкарпаття поділяється на декілька височин (Хирівську, Дрогобицьку, Заліську, Войнилівську та Прилуквинську) та три улоговини (Верхньодністерська, Стрийсько-Жидачівська та Галицько-Букачівська) [31, fig. 1]. Хирівська височина займає відносно невелику територію, яка обмежена межиріччями річок Болозівки (лівої притоки Стривігору), Стривігору та Дністра [31, fig. 1]. Найвищі відмітки сягають 312 м н. р. м. у південній і південно-східній частинах басейну Вишні на межі з долиною Болозівки [3, с. 49, 53]. Тут відкрито два ймовірних поселення цієї культури в околицях Хирова та Старого Самбора (рис. 1:1, 2). Поховальні пам'ятки, зокрема кургани, на території Хирівської височини на сьогодні поки що не досліджені.

На південний схід від Хирівської височини розкинулась широка Дрогобицька височина, що з півночі та із заходу обмежена р. Дністер, зі сходу – річкою Колодницею, а з півдня – краєм Карпат. Ріки Бистриця-Тисменицька та

Тисмениця розділяють височину на три майже рівні частини, які простягаються із південного заходу на північний схід (від Карпат до Дністра) [5, с. 126]. У геоморфологічному аспекті Дрогобицька височина належить до зони структурно-ерозійних височин із пасмово-горбистим рельєфом висотою 300–400 м н. р. м. [24, с. 172]. Найвищі висоти на території Дрогобицької височини зафіксовані на вододільних ділянках на Карпатському передгір'ї (600–700 м н. р. м.), а найнижчі – на стику з Верхньодністровською улоговиною (300 м н. р. м.). Сильна розчленованість терену – характерна ознака рельєфу даної височини. На головний уклад долин накладається густа сітка менших долин – балок та ярів, а уздовж русл річок тягнуться пасма заплав [35, с. 164–166]. Як свідчить картографування пам'яток КШК, Дрогобицька височина, у межах досліджуваної території, є одним із найкраще вивчених регіонів, а пам'ятки цієї культури представлені у всіх трьох межиріччях височини. Зокрема, найбільш щільно – у межиріччі Дністра і Бистриці-Тисменицької та останньої і Тисмениці (між Самбором та Дрогобичем), локалізовані курганні могильники – у Кульчицях, Великій Озимині, Залужанах, Брониці та Бикові, а також поселення та могильник існує неподалік Сідого (рис. 1:14–22). Не оминула людинність цієї культури і межиріччя Тисмениці та Колодниці, де розміщені такі пам'ятки, як курганні могильники в Болахівцях, Нижніх Гаях, Стебнику, Колпці та поселення і курганний могильник у Кавську (рис. 1:23–25, 27, 28). Окрім цього, на території розташована одна з найпівденніших пам'яток КШК, що неподалік Хромогорбу (рис. 1:26).

Природний район, де також виявлено пам'ятки КШК, – Стрийсько-Жидачівська уловина. Вона займає межиріччя річок Колодниці та Бережниць. Майже посередині цього межиріччя протікає р. Стрий – головна притока Дністра у верхній течії. У цьому районі переважають місцевості низьких терас (заплав, перша та друга тераси Дністра та Стрия), отже, тут домінують перезволожені ґрунти – понад 89% усієї уловини [5, с. 126]. На зазначеній території відомі курганні могильники неподалік Розвадова, Пісочної та Рудник. А дещо на захід від цих пам'яток, у заплаві Дністра, розміщені зруйнований курганний могильник у Раделичах та ймовірне поселення в Колодрубках (рис. 1:29, 30).

Відносно невелика територія на південний схід від

Стрийсько-Жидачівської улоговини, на північ від Карпат та на захід від річки Свічі, зайнята Моршинською височиною, яка витягнута вузькою смугою у північно-східному напрямкові. Тут переважають абсолютні висоти, що становлять 300–350 м н. р. м. Майже вся площа межиріччя зайнята поверхнею п'ятої надзаплавної тераси Дністра, а схили межиріччя розчленовані численними потоками, залісненими балками та ярами [10, с. 73–74, рис. 1]. На її території відомі курганні могильники неподалік Лотатник, Дашави та Йосипович (рис. 1:57–60).

Заліська височина розташована на території межиріччя Свічі та Сивки. Найвищі ділянки у її межах зайняті поверхнею Лоевої, абсолютні відмітки якої сягають 300–346 м н. р. м. [31, р. 30, 35].

Тут розміщені такі пам'ятки КШК, як досліджений курган у Негівцях, та знахідки кам'яних бойових сокир з Томашівців та Протес (рис. 1:63, 64). На схід від Заліської височини, у межиріччі Сивки та Лімниці, розміщена Войнилівська височина. На сьогодні тут не розкопано жодного кургану КШК. Проте це не означає відсутності пам'яток на зазначеній височині, а, найімовірніше, свідчить про недослідженість цієї території.

На схід від Войнилівської височини розміщена Прилуквинська височина, що обмежена річками Лімницею та Бистрицею-Солотвинською. Підвищення межиріччя Лімниці та Бистриці пов'язане із суттєвими підняттями, вісь яких проходить уздовж лінії Галич – Майдан. Прилуквинська височина у цій частині представлена підрайоном – Галицько-Угринівською височиною [24, с. 173]. Незважаючи на незначні розміри Галицько-Угринівської височини, тут відоме скупчення поховальних пам'яток КШК, більшість з яких належить до еталонних (Вікторів, Крилос, Комарів) та утворюють південно-східний кордон поширення цієї культури у східному напрямкові (рис. 1:69–73).

Могильниками та окремими похованнями представлені 50 пам'яток КШК (рис. 1). Більшість поховань – кургани (150 досліджених курганів). Грунтові поховання відомі із чотирьох пунктів (Березець, Бовшів, Дем'янів, Сіде). Однак, зважаючи на те, що основний масив поховальних пам'яток досліджений до першої половини ХХ ст., з'ясувати їхні топографічні особливості проблематично. Тільки для частини фунеральних пам'яток відома їхня локалізація із прив'язкою до топографічних умов. Тому, під час аналізу просторової локалізації, узято до уваги 31 із 50 пунктів, що становить більшу половину від загальної кількості (табл. 1). Загалом у досліджуваному регіо-

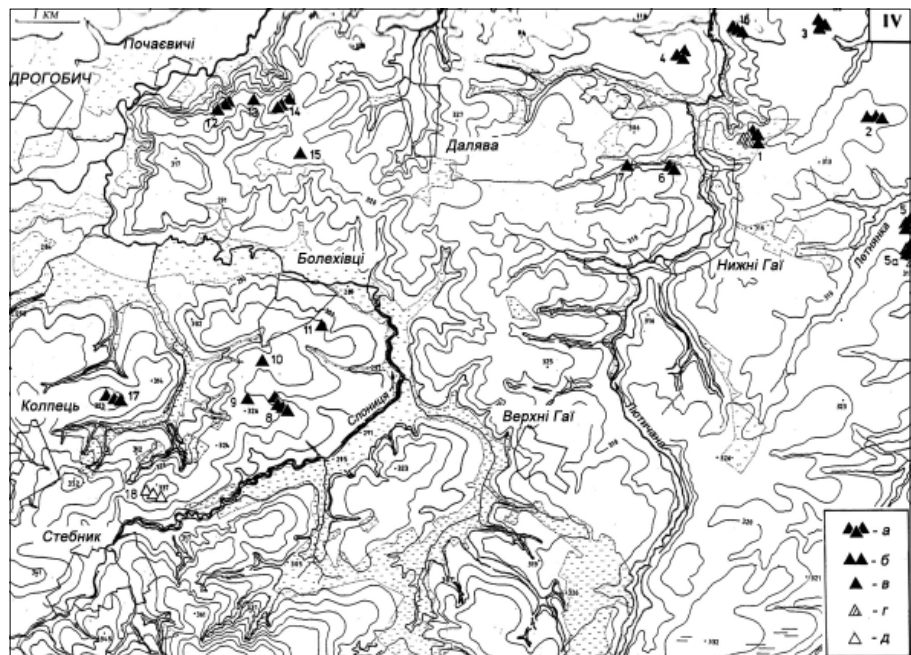


Рис. 4. Розміщення курганних могильників в околицях смт. Стебник, сс. Нижніх та Верхніх Гаїв: а – скупчення курганів; б – декілька курганів; в – поодинокі кургани; г – досліджені кургани; д – зруйновані кургани (за: 37, fig. 3)

ні фунеральні пам'ятки КШК розміщені на терасах, мисах та заплавах.

Найчастіше курганні могильники та окремі насипи розташовані на терасах, які представлені 23 пунктами (71%). Курганні могильники КШК переважно займають найвищі місця на терасах та тягнуться уздовж їхніх хребтів [13, с. 484; 17, арк. 41–43; 18, арк. 1а; 26, с. 85; 32, с. 220–221]. Яскравим прикладом такої просторової локалізації є курганні могильники в околицях Комарова, Крилоса та Вікторова із абсолютними відмітками від 300 до 369 м н. р. м (рис. 2). Специфічні геоморфологічні умови розміщення курганного могильника у Комарові на вузькому, однак довгому, гребені між річками Лімницею та Луквою, зумовили спорудження курганів уздовж лінії хребта довгим ланцюгом [40, р. 262–263]. Відомий могильник у північних околицях Балич, незважаючи на розкиданість окремих курганів, займає також кульмінаційні пункти на місцевості (рис. 3) [34, с. 109–111, рис. 1–2]. На вершині тераси розміщений курганний могильник та поселення культури лійчастого посуду в Коровужі [41, р. 125]. Частково досліджений курганний могильник в ур. Могилки поблизу Гаїв Нижніх займає найвищу частину дуже розлогого пагорба, західні схили якого плавно спадають у долину р. Лютичини та Летнянки (рис. 4) [38, с. 18].

Відомі також могильники, які локалізовані не у центральній частині тераси, а на її схилах. Зокрема, курганний могильник в ур. Бігіївка у Бикові займає центральну частину видовженого схилу пагорба, що розташований перпендикулярно до русла р. Трудниці і має досить значні абсолютні відмітки у 295–300 м н. р. м. [29, с. 64–65]. Інша поховальна пам'ятка, що представлена двома грунтовими похованнями у Березці, розміщена у південно-схід-



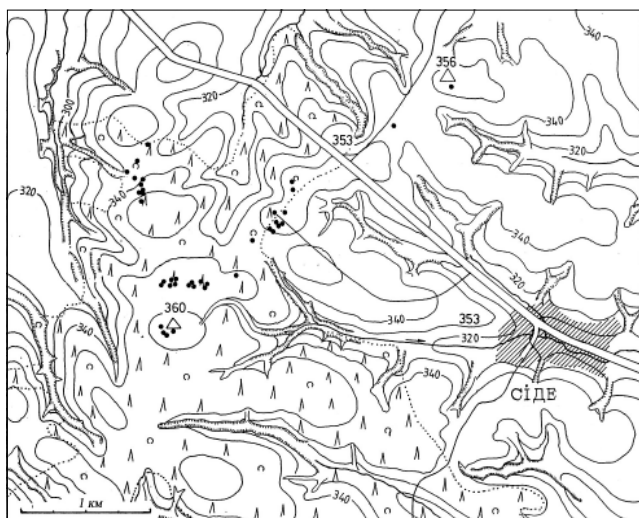


Рис. 5. Локалізація курганного могильника та поселення в околицях с. Сіде (за: 23, рис. 1)

ній частині тераси [9, с. 93; 28, с. 149, гус. 1]. Для трьох курганних могильників, які розміщені на терасах, визначено відстань до води, що складає близько 500–900 м (Биків, ур. Бігіївка – 500–600 м; Биків, ур. Коло Фігури – 500–800 м; Нижні Гаї – 700–900 м) [29, с. 15–16, 21, 64–65, тара 1.1; 35, с. 169–171, tab. 1; 38, с. 18–26, тара 1–2].

Абсолютні висотні позначки локалізації могильників становлять 260–450 м н. р. м. [6, с. 13–16; 33, с. 17; 38, с. 9]. Для поховальних пам'яток КШК із визначеними абсолютними висотами найменші відмітки зафіксовані на ґрунтовому могильнику у Березці, який розміщений на висоті 260–277 м н. р. м. [28, с. 149, гус. 1]. Для курганного могильника в Баличах, що також розміщений на поверхні тераси, абсолютні висоти становлять 264–311 м н. р. м. [34, с. 109–111, гус. 1–2]. Обидва із досліджених курганних могильників у Кульчицях (урочища Могилки та Війтова Гора) розміщені на пагорбах із висотами 336 та 340 м н. р. м. [39, гус. 1]. Курганний могильник та поселення КШК в околицях Сідога займає кульмінаційну частину тераси із висотою 360 м н. р. м. (рис. 5) [23, арк. 2]. Одні з найвищих відміток зафіксовані на могильнику у Серниках – 414–424 м н. р. м. [40, р. 466–474].

Для незначної кількості поховань, розміщених на терасах, визначено висоту над дзеркалом води в річці. Наприклад, для могильника у Гаях Нижніх висота над рівнем дзеркала води в річці становить 14–18 м [35, с. 169–171, tab. 1]. Значно більші показники відносної висоти пагорбів на двох могильниках у Бикові, які становлять 20–25 м [29, с. 16, 64–65].

Незначна частина поховальних пам'яток розміщена на мисоподібних виступах берегів річок. Зокрема, ґрунтові поховання біля сс. Бовшева та Дем'янова розташовані на підвищеній частині мису над луговою долиною правого берега р. Гнила Липа [1, арк. 1, 22]. На високій ділянці мису над р. Бар у місці, де річка протікає меандроподібно, локалізований могильник в Залужанах на Дрогобиччині [30, с. 124–125]. Також до мисоподібних пам'яток належить курганний могильник у

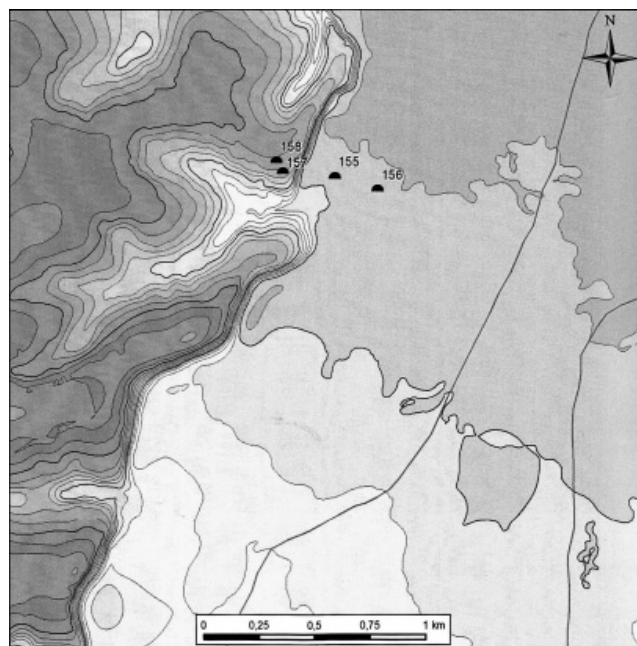


Рис. 6. Розміщення збережених курганів поблизу с. Кавське (за: 40, fig. VII:2)

Колпці, який розміщений на високому березі над долиною р. Тисмениці [41, р. 133]. Натомість на невисокому підвищенні над заплавою р. Охаби, на її правому березі (ліва притока р. Свірж), розташований курганний могильник у Колоколіні [15, с. 38]. Загалом тільки 16% фунеральних пам'яток розміщені на мисах.

Найменша кількість пунктів локалізована на території заплав (чотири курганні могильники або 13% пам'яток із відомою локалізацією), що в цілому є досить рідкісним явищем для КШК. Наприклад, зруйнований курганний могильник у Раделичах розміщений на невисокій піщаній дюні у широкій долині на правому березі Дністра [8, с. 31]. У подібних умовах знаходиться сильно розораний курганний могильник у Суховолі, який розташований у низовинній місцевості [11, с. 24], а курганний могильник у Великій Озимині – у долині р. Бистриці [14, с. 89; 20, с. 68; 41, р. 137]. У сильно заболоченій місцевості, неподалік Кавська, в заплаві р. Ступниця (у місці, де річка простягається меандроподібно) розміщене поселення та курганний могильник КШК і комарівської культури, локалізовані на висоті 278–279 м н. р. м. (рис. 6) [2, с. 34; 25, с. 694; 40, р. 251]. Відзначимо, що в любачівській групі КШК також відомі могильники у подібних топографічних умовах [36, с. 69].

Отже, пам'ятки КШК Верхнього Придністер'я розміщені у декількох неоднорідних природних областях та районах. Проте найбільша кількість досліджених пунктів пов'язана з гідросистемою Дністра та локалізована на території Прикарпаття. Більшість фунеральних пам'яток зафіксована на вершинах вододільних пагорбів (71%), значно рідше поховання розміщені на поверхні заплав (13%) та мисоподібних виступах (16%). Загалом топографічні особливості розташування пам'яток КШК пояснюються скотарсько-кочовим способом ведення господарства.

## ПОСИЛАННЯ

1. Баран В. Д. Звіт про розкопки багаточисельних поселень біля сіл Бовшів (Бовшів II) і Дем'янів, Галицького району, Івано-Франківської області в 1962 р. – Львів, 1963. – Оп. 5. – Од. зб. 334. – 58 арк.
2. Бернякович К. Роботи Прикарпатської археологічної експедиції в 1956–1957 рр. // Археологічні роботи музею в 1952–1957 рр. – Львів, 1959. – С. 29–42.
3. Гембіца П., Яцишин А. Геоморфологічна характеристика та ґрунти басейну Вишні // Культурно-поселенські зміни в басейні річки Вишня в епоху бронзи і за доби раннього заліза в контексті змін доісторичної і ранньосередньовічної ойкумени. – Жешів, 2018. – С. 47–71.
4. Геренчук К. Загальний огляд // Природа Львівської області. – Львів, 1972. – С. 7–11.
5. Геренчук К. Природні ландшафти і райони // Природа Львівської області. – Львів, 1972. – С. 107–133.
6. Грибович Р., Гупало В., Мацкевий Л., Петегірич В., Цигилик В. Роботи українсько-польської археологічної експедиції // Археологічні дослідження на Львівщині у 1995 р. – Львів, 1996. – С. 13–16.
7. Дем'янух П. Західно-Подільське горбогір'я як географічний екотон. Автореферат на здобуття наукового ступеня кандидата географічних наук. – Львів, 2007. – 23 с.
8. Конопля В. Кам'яні свердлені сокири з курганного могильника культури шнурової кераміки біля с. Раделічі // Археологічні дослідження на Львівщині у 1995 р. – Львів, 1996. – С. 28–34.
9. Конопля В., Цигилик В. Поховання культури шнурової кераміки з Березця на Городочині // Наукові студії. Культурні та поховальні пам'ятки у Вісло-Дніпровському регіоні: проблеми інтерпретації. – Львів, 2014. – Вип. 7. – С. 93–98.
10. Кравчук Я., Зінюк Ю. Рельєф Львівської області // Львівська область: природні умови та ресурси. – Львів, 2018. – С. 55–85.
11. Крушельницька Л., Мацкевой Л., Свешніков І., Попович І., Балагурі Е., Герета І. Археологічні пам'ятки Прикарпаття і Волині доби бронзи та раннього заліза. – К., 1982. – Т. 2. – 193 с.
12. Махнік Я., Павлів Д., Петегірич В. Закінчення українсько-польського археологічного проекту // Інститут українознавства ім. І. Крип'якевича Національної академії наук України в 2013 р. Інформаційний бюлетень. – Львів, 2014. – С. 53–57.
13. Махнік Я., Павлів Д., Петегірич В., Принада І. Кургани крайнього заходу Подільської височини // Записки Наукового товариства імені Шевченка. Праці археологічної комісії. – Львів, 2002. – Т. 244. – С. 481–505.
14. Мацкевий Л., Козак В. Старожитності Дрогобицького передгір'я. – Львів. – Дрогобич, 2009. – 184 с.
15. Павлів Д., Петегірич В. Археологія і давня історія Рогатинщини // Старожитності Рогатинщини. – Львів, 2015. – С. 16–96.
16. Пелешішин М. Населення карпатського регіону в ранньобронзовому часі // Етногенез та етнічна історія населення Українських Карпат. Археологія та антропологія. – Львів, 1999. – Т. 1. – С. 115–124.
17. Свешніков І. К. Щоденник Станіславської археологічної розвідкової експедиції. – Львів, 1959. – Од. зб. 292. – 55 арк.
18. Свешніков І. К. Звіт з роботи Енеолітичної експедиції Інституту суспільних наук Академії наук УРСР в 1971 р. Львів, 1972. – Од. зб. 325. – 40 арк.
19. Свешніков І. К. Історія населення Передкарпаття, Поділля і Волині в кінці III – на початку II тисячоліття до нашої ери. – К., 1974. – 208 с.
20. Свешніков І. К. Довідник з археології України. Львівська область. – К., 1976. – 96 с.
21. Свешніков І. К. Звіт з роботи Дрогобицького загону Карпато-Волинської археологічної експедиції Інституту суспільних наук АН УРСР в 1876 р. – Львів, 1977. – Од. зб. 379. – 38 арк.
22. Свешніков І. К. Культура шнурової кераміки // Археологія Прикарпаття, Волині і Закарпаття. Енеоліт, бронза і раннє залізо. – К., 1990. – С. 49–57.
23. Цигилик В. М. Звіт про роботу Українсько-польської археологічної експедиції у 1996 р. – Львів, 1997. – 34 арк.
24. Цись П. М. Геоморфологія УРСР. – Львів, 1962. – 224 с.
25. Bernjakovič K. Sídliště lidu se šňurovou keramikou na Horním Dněstru a Sanu // Archeologické Rozhledy. – Praha, 1959. – Т. 11. – № 5. – С. 692–698.
26. Bryk J. Kurhany w Rusiłowiu i Krasnem // Materiały Prehistoryczne – Kraków, 1933. – Т. 1. – С. 85–102.
27. Buraczyński J., Zinko Y. Charakterystyka regionów geomorfologicznych // Roztocze. Przyroda i człowiek. – Zwierzyniec, 2015. – С. 19–28.
28. Cyhyłyk W., Machnik J. Groby kultury ceramiki sznurowej nad Wereszycą w dorzeczu górnego Dniestru // Problemy epoki brązu i wczesnej epoki żelaza w Europie Środkowej. – Kraków, 1996. – С. 149–161.
29. Czopek S., Machnik J., Pasterkiewicz W., Pawliw D., Petehyrycz W. Wielokulturowe stanowiska archeologiczne w Bykowie koło Drohobycza. – Kraków, 2016. – 600 s.
30. Demetrykiewicz W. Kurhany w Pzemyskiem i Drohobyckem // Materiały Antropologiczno-Archeologiczne i Etnograficzne. – Kraków, 1897. – Т. 2. – С. 116–134.
31. Gębica P., Jacyśyn A. Geomorphological description of the study area // Natural environment and Man on the Upper Dniester – Region of the Halyč-Bukačivka basin – In prehistory and early mediaeval period. – Kraków, 2013. – P. 17–38.
32. Janusz B. Zabytki przedhistoryczne Galicji Wschodniej. – Lwów, 1918. – 310 s.
33. Jarosz P. Kurhany kultury ceramiki sznurowej na pogórzach i wysoczyznach karpaccich // Пам'ятки Тустані в контексті освоєння українських Карпат у доісторичну добу та в середньовіччі. Тези Міжнародна наукова конференція. 6–7 жовтня. – Львів–Тустань, 2011. – С. 17–19.
34. Jarosz P., Machnik J. Nowe spojrzenie na dawne badania kurhanów w Balicach i Klimkowcach w świetle materiałów archiwalnych i zbiorów muzeum archeologicznego w Krakowie // 150 lat Muzeum Archeologicznego w Krakowie. – Kraków, 2000. – С. 109–133.
35. Łanczont M., Hołub B. Rzeźba i środowisko przyrodnicze Wyżyny Drohobyckiej / w: Machnik J., Pawliw D., Petehyrycz W. Prahistoryczne kurhany we wsi Haji Nyżni koło Drohobycza. – Kraków, 2011. – Annex 1. – S. 161–176.
36. Machnik J. Studia nad kulturą ceramiki sznurowej w Małopolsce. – Wrocław – Warszawa – Kraków, 1966. – 266 s.
37. Machnik J., Pavliv D., Petehyrycz V. Results of the archaeological Field Survey on the Drohobyč Upland // Environment and man at the Carpathian Foreland in the upper Dniester Catchment from Neolithic to Early Mediaeval Period. Results of the research of the Polish-Ukrainian Expedition. Prace komisji prehistorii Karpat. – Kraków, 2006. – Т. 3. – С. 143–161.
38. Machnik J., Pawliw D., Petehyrycz W. Prahistoryczne kurhany we wsi Haji Nyżni koło Drohobycza. – Kraków, 2011. – 216 s.
39. Machnik J., Sosnowska E., Cyhyłyk W. Osada ludności kultury ceramiki sznurowej z początku III tysiąclecia przed Chr. w Side koło Sambora (w świetle badań archeologicznych w 1996 r) // Rocznik Przemyski. – Przemysl, 1997. – Т. 33. – Z. 5. – С. 3–28.
40. Makarowicz P., Kochkin I., Niebieszczański J., Romaniszyn J., Cwaliński M., Staniuk R., Lepionka H., Hildebrandt-Radke I., Panakhyd H., Boltryk Y., Rud V., Wawrusiewicz A., Tkachuk T., Skryniecki R., Bahyrycz C. Catalogue of Komarów Culture Barrow Cemeteries in the Upper Dniester Drainage Basin (former Stanisławów province). – Poznań, 2016. – 532 p.
41. Sulimirski T. Corded ware and Globular Amphorae North-East of the Carpathians. – London, 1968. – 227 p.

**Войтович М.М. Пространственная локализация погребальных памятников культуры шнуровой керамики украинского Прикарпаття**

*В статье проанализирована пространственная локализация погребальных памятников культуры шнуровой керамики в Верхнем Приднепровье, которые расположены в нескольких неоднородных по своей характеристике природных областях и районах, охватывающих территорию Львовской и северную часть Ивано-Франковской областей. Выяснено, что большинство funerальных памятников находится на вершинах водораздельных возвышенностей. Значительно реже встречаются захоронения на поверхности пойма и мысообразных выступлений.*

**Ключевые слова:** культура шнуровой керамики, погребальные памятники, геоморфологическое расположение, терраса, мыс, пойма.

**Voitovych M.M. Spatial localization of burial sites of Corded ware culture in Ukrainian Sub-Carpathian region**

*Spatial localization of burial sites of Corded ware culture in Upper Dniester region is analyzed at the article. They are located in several natural regions and districts, heterogeneous by their characteristics, which covering territory of Lviv region and northern part of Ivano-Frankivsk one. It was discovered that most of the burial sites are located on the peaks of watershed hills. Burials on the surface of flood plains and cape-like natural protrusions are much less common.*

**Key words:** Corded ware culture, burial sites, geomorphological location, terrace, cape, flood plain.

17.02.2019 p.

