

зированы полевые исследования археолога Кароля Гадачек и геолога Марьяна Ломницкого, наполнявшие фонды и экспозицию музея новыми материалами. После окончания Первой мировой войны острый экономический кризис коснулся музея. Он в полной мере задел и археологический отдел. В результате в музее наблюдалась нехватка сотрудников, которые могли бы обеспечить не только научную обработку, но и надлежащее хранение экспонатов. Ценной частью археологической коллекции был Михалковский клад. В 1930-х гг. его состояние вызывало у властей и интеллигенции города серьезное беспокойство, вылившееся в несколько судебных процессов. Накануне Второй мировой войны археологические коллекции Музея Дидушицких переданы в Музей доистории Червенской земли, однако ему так и не суждено было заработать. Оттуда все археологические материалы в 1940 г. переданы Львовскому историческому музею, где они с соответствующими шифрами хранятся по сей день.

**Ключевые слова:** Музей Дидушицких, Михалковский клад, Кароль Гадачек, охрана памятников.

**Bulyk N.M. Light and shadows of museum-archeological life of Lviv in the first half of XX century (by example of Didushytski Museum)**

State of the archaeological department of Didushytski Museum in the first half of XX century is considered at the article. Field research conducted by archaeologist Karol Hadachek and geologist Marian Lomnitskyi, who complemented collections and exposition of the museum by new materials, are analyzed. After the end of the World War I the museum was affected by economic crisis. It also affected fully the archaeological department. As a result, the museum suffered from shortage of workers, who could provide not only scientific studying of exhibits, but also proper storage of them. Among the most valuable parts of archaeological collection of the museum was Mykhalkivskyi hoard. In 1930-s, its conditions caused serious concern from the authorities and intellectuals of Lviv, which resulted in several trials. Right before the World War II, archaeological collections of the Didushytski Museum were transferred to the Museum of prehistory of Chervensky Land that, however, never opened. From there, in 1940, archaeological collections were transferred to the Lviv Historical Museum, where, with corresponding cipher, they are preserved till now.

**Key words:** Didushytski Museum, Mykhalkivskyi hoard, Karol Hadachek, protection of sites.

10.02.2018 p.



УДК 069.5(477-25)«193»

А.С. Яненко

**ОСНОВНІ ЕКСПОЗИЦІЇ  
ВСЕУКРАЇНСЬКОГО МУЗЕЙНОГО ГОРОДКА /  
УКРАЇНСЬКОГО ЦЕНТРАЛЬНОГО  
АНТИРЕЛІГІЙНОГО МУЗЕЮ У 1930-х РР.:  
ПРОЕКТУВАННЯ І РЕАЛІЗАЦІЯ**

У статті висвітлено експозиційну діяльність Всеукраїнського музейного городка / Українського центрального антирелігійного музею в Києві протягом 1930-х рр., розглянуто проектування, функціонування і трансформації основних експозицій установи, проаналізовано експозиційно-виставкову роботу інституції у контексті тих змін, що мали місце в музейництві УСРР/УРСР у 1930-х рр. – гранична політизація з початку десятиліття, агресивні антирелігійні кампанії, перетворення музеїв на «зброю» ідеологічного фронту.

**Ключові слова:** експозиційна робота, музейництво, Всеукраїнський музейний городок, антирелігійний музей, Київ, 1930-х рр.

Сучасний розвиток музейної справи, імплементація нових методів організації діяльності та управління музейними інституціями актуалізували дослідження з історії українського музейництва, пошуки його традицій. Зміни, що відбувалися у сфері політики, економіки, науки, культури протягом ХХ ст., знаходили безпосереднє відображення у музейному середовищі, впливаючи не лише на напрямки роботи установ, але й на життя професійної спільноти і відвідувачів. Музей як унікальна форма організації науки, у концепцію якої від початку закладена функція взаємодії з громадою (комунікація через експозицію, освітні програми, публікації), виконував соціально-політичні замовлення та реагував на зміни ідеологічних настанов. У цьому контексті музейна експозиція використовувалася як ефективний інструмент формування суспільної думки, а в умовах тоталітаризму інтелектуальний продукт експозиційної діяльності втрачав суб'єктивний особистісний авторський зміст, поступаючись ідеям «правильної» реалізації головної лінії партії та завдань соціалістичного будівництва. Яскравим прикладом згорання політики українізації, розгортання репресій та ідеологізації гуманітарних наук, активізації антирелігійної пропаганди та остаточної перебудови науки і культури на «марксистсько-ленінські рейки», що набули тотального характеру в інтелектуальному співтоваристві УСРР/УРСР у 1930-х рр., є трансформації, що відбувалися у експозиційній роботі Всеукраїнського музейного городка (далі – ВМГ). Цей досвід досі залишається малодослідженим і майже несистематизованим, побіжним свідченням чого є вкрай незначна кількість узагальнених робіт з історії українського музейництва міжвоєнного періоду [1; 2] та історії Національного Києво-Печерського історико-культурного заповідника зокрема, хоча аналіз експозиційної діяльності є важливим для повноцінного функціонування сучасних музейних інституцій як науково-дослідних і пізнавальних центрів.



Лл. 1. Група екскурсантів перед входом до Музею історії релігії. Початок 1930-х рр. (З колекції НКПІКЗ)

Метою цієї розвідки є комплексне вивчення, узагальнення і аналіз експозиційно-виставкової роботи ВМГ та його структурних одиниць – відділів/секцій/фондів/музеїв протягом 1930-х рр.

Розвиток музейництва міжвоєнного періоду на території Києво-Печерської лаври, що тривалий час залишався поза увагою вчених, від 1990-х рр. став об'єктом наукових студій значної кількості дослідників. У працях С.І. Білоконя, А.Д. Гришина, Р.І. Качана, Є.П. Кабанця, Л.І. Ковалевої, І.І. Масалової, Г.В. Полюшка, І.М. Преловської, А.М. Чередниченко та ін. розглядаються інституціональні аспекти музейної справи 1920–30-х рр., питання функціонування музейних і академічних установ на теренах колишнього монастиря, долі музейників тощо. Утім експозиційно-виставкова діяльність ВМГ у цих студіях не є окремим предметом вивчення і згадується, передовсім, контекстуально.

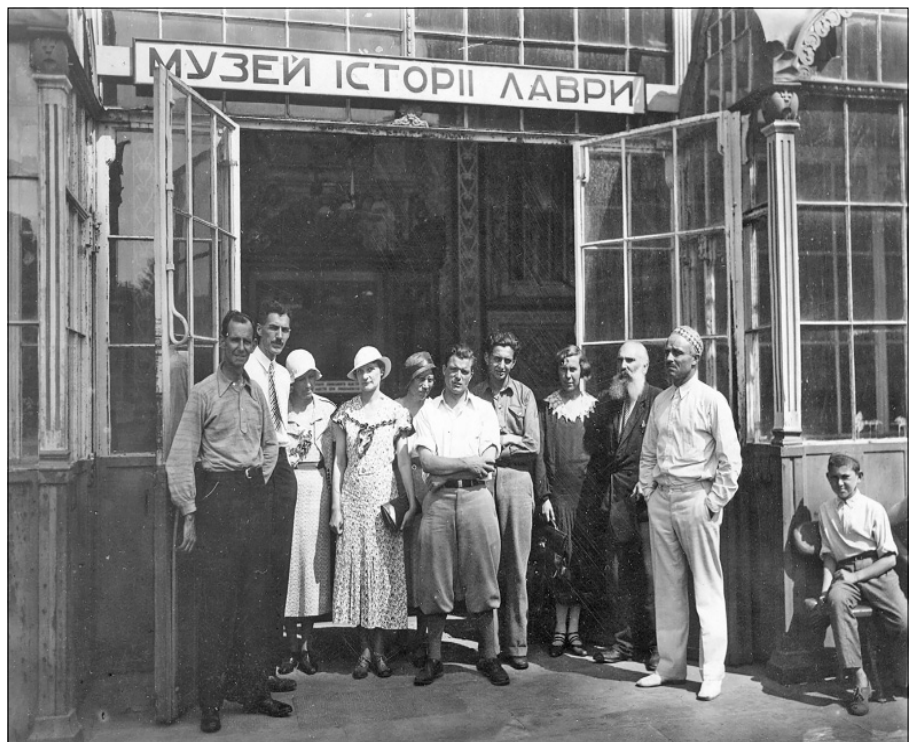
Водночас ця складова музейного життя Києва 1930-х рр. зафіксована у чималій кількості документів і матеріалів. Характерною ознакою цього десятиліття у порівнянні з 1920-ми рр. є суттєве зменшення, а часом й цілковита відсутність (особливо для другої половини 1930-х рр.) обіжної ділової документації. Наявні опубліковані та неопубліковані джерела висвітлюють різні аспекти проблематики: передумови та засади створення експозицій, проекти й схеми виставок, відомості про форми та методи експозиційної роботи, реорганізації музейних установ та відповідні реекспозиції, біографічні відомості про музейних співробітників, які долучилися до виставкової роботи ВМГ і його структурних одиниць протягом 1930-х рр. Важливими для висвітлення обраної теми є матеріали, що зберігаються в ЦДАВО України, НА ІА НАН України, ІР НБУВ, Держархіві Київської області. Корпус опублікованих джерел, зокрема, надруковані роботи співробітників ВМГ Н.В. Лінки-Геппенер, Г.І. Денісова, І.М. Скуленка, П.А. Карпенка, М.О. Щепотьєвої, видання

«Колишня Києво-Печерська лавра на службі експлуататорів» [4], численні повідомлення співробітників музейних інституцій на сторінках періодичних видань «Безвірник», «Советский музей», «Соціалістичний Київ» та ін., що відображає загальні тенденції трансформації музейництва 1930-х рр. на прикладі державного заповідника. Детальною фіксацією стану експозицій Українського центрального антирелігійного музею (далі – УЦАМ), що функціонував на території Києво-Печерської лаври наприкінці 1930-х – на початку 1940-х рр., слід вважати «Короткий довідник» 1940 р. [5].

Наявні матеріали і документи дають можливість охарактеризувати процес проектування, реалізації, трансформації постійних і тимчасових експозицій, проаналізувати вплив державної політики на зміни, що мали місце у виставковій роботі, узагальнити вже відомі факти та ввести до наукового обігу маловідомі джерела з історії українського музейництва 1930-х рр.

Всеукраїнський державний культурно-історичний заповідник «Всеукраїнський музейний городок», утворений відповідно до постанови робітничо-селянського уряду УСРР, ВУЦВК та РНК від 29 вересня 1926 р., на початку 1930-х рр. мав у своєму розпорядженні 74 житлові корпуси та 16 церков з 32 вівтарями, його територія традиційно поділялася на п'ять частин: «*верхня Лавра в межах Мазепинських стін, Ближні печери, Дальні печери, так звані Гостинниці та Берестове*» [6, арк. 1]. 1930 р. ВМГ – Лаврський державний культурно-історичний заповідник – складався з 8 відділів: культів; шиття й тканини; письма й друку; історії лаври з лаврським архівом; станкового малярства; нумізматичного; стародавньої української архітектури; музею-збірки П.П. Потоцького. Для «огляду публіки» пропонувалася екскурсія, що «*освітлює пам'ятки Лаври з боку художнього, історично-культурного та протирелігійного*», а також три відділи музею: культів, шиття й тканини, письма й друку. Інші відділи перебували в стадії організації. Музей був відкритий для відвідування: з 1 жовтня до 1 квітня у понеділок, четвер та неділю від 10 до 3 години, з 1 квітня до 1 жовтня – щодня, крім суботи, від 10 до 2 години [7, с. 41–42]. Структура музейної інституції, включно з експозиціями, наприкінці 1920-х рр. відбивала позитивістську наукову парадигму, відділи формувалися з урахуванням особливостей й вимог до збереження різних історико-культурних цінностей, основним дослідницьким та експозиційним принципом залишалися демонстрація й пояснення мистецького та історико-культурного значення пам'яток рухомої та не-

рухомої спадщини. Однак на початку 1930-х рр. проголошений 1929 р. «великий перелом» почав агресивно впроваджуватися у музейне життя УСРР. З огляду на потребу побудови нового музею, головним завданням якого мало стати висвітлення в експозиції успіхів і недоліків соціалістичного будівництва (промисловості, сільського господарства і культури), розпочалась активна боротьба зі «старим, традиційним, ідеалістичним», засуджувались формалістичні методи, «музейна латинь». Особливу увагу зосереджували на антирелігійній пропаганді, культурному шефстві з поширення «*нової соціалістичної культури*», популяризації нових заводів, нових галузей виробництва, музеї залучали у дослідницьку роботу з вивчення виробничих сил, сировинних ресурсів краю, їх раціонального використання, до відвертої антирелігійної політики. Експозиції музеїв перебудовували за формаційним принципом [8]. У ВМГ ці трансформаційні процеси виявилися у поступовому перетворенні установи на Всеукраїнський/Лаврський антирелігійний комбінат. У повідомленні в журналі «Безвірник» за 1929 р. зазначалося: «Музейний городок у Києві – всеукраїнський культурно-історичний заповідник дедалі більше витиска бабусю-лавру. Наступ на лавру шириться [...] Попереду ще багато роботи в музейному заповіднику [...] Взагалі лавру треба перетворити на розсадник безвірництва» [9]. 1930 р. співробітники виробили й 9 квітня затвердили на засіданні Наукової колегії ВМГ тезисний етикетаж «Лаври, секції культів, антирелігійного кутка, секції друків, секції шиття й тканини», що яскраво ілюстрував перехід на «нові рейки» [10, арк. 16–18]. Протягом 1930–31 рр. виробили, затвердили й почали впроваджувати у життя нові принципи організації ВМГ, Сектор науки НКО УСРР 1931 р. затвердив нове положення про музейний городок, тоді ж впроваджена секторальна система роботи заповідника (сектор науково-дослідчий, методологічно-експозиційний, масової комуністичної освіти, адміністративно-господарчий), затверджений новий директорат інституції, підготовані проекти музеїв історії лаври, історії релігії, антирелігійного та фонду архітектури, утворено політраду тощо. Протягом 1931 р. Наукова колегія ВМГ розглянула та опрацювала проблеми, висунуті на I-му з'їзді музейних робітників РСФРР [11, арк. 61]. Згідно із новою структурою установи відділи реорганізували на фонди, на-



Іл. 2. Група екскурсантів перед входом до Музею історії Лаври. Початок 1930-х рр. (З колекції НКПІКЗ)

томість у науково-дослідному секторі розпочали свою роботу Музей історії релігії/ релігій (іл. 1) та Музей історії Лаври (іл. 2) [11, арк. 51–54, 102–103]. Відкритим для відвідувачів у якості окремої структурної одиниці залишався Музей України, а також виставки у фондах (колишні відділи) архітектури та металу. Згідно із коротким звітом про роботу заповідника у 1931 р. в Музеї історії релігії підготували проект за принципами «марксо-ленінської методи» та експонували нові окремі теми: походження релігії (в одному кабінеті); контрреволюційна діяльність церкви; контрреволюційна діяльність митрополита Антонія (Храповицького). У відділі Єгипту експонувалися матеріали щодо економіки давнього Єгипту як підґрунтя для культу мертвих, демонструвалася вітрина «*Експлуатація через Єгипетський культ мертвих*». Співробітники Музею опрацювали матеріали про секту Оомото<sup>1</sup> (іл. 3), питання походження юдаїзму, тему «Юдаїзм на послугах царату». У відділі християнства зробили експозиції: «походження Христа та його класова суть»; «походження ікони»; «Святі» Миколи II»; «Святі февдали»; «торгівля церкви»; «релігія та медицина»; «сектантство»; «релігія та колективізація»; «церковні вклади». При Музеї організували кабінет соціалістичного будівництва, в якому передовсім за допомогою діаграм та світлин ілюстрували основні процеси реконструкції народного господарства СРСР та УСРР, зокрема колективізацію та ма-

1. Оомото (оомото-кьо) – релігійне вчення, що виникло наприкінці XIX ст. у Японії. З японського перекладається як «вчення великого початку».



Іл. 3. Виставка матеріалів релігійного вчення «Оомото»

шинізацію сільського господарства, реконструкцію та зріст промисловості, зріст народного прибутку, культурне будівництво та безвірницький рух. Влаштували галерею безвірників, де розмістили портрети «великих буржуазних та пролетарських безвірників» з цитатами з їхніх творів та відповідний етикетаж. Для музею вготували нові тексти задля втілення «самомовности» експозиції [11, арк. 61–62].

1931 р. в Музеї історії Лаври згідно з розробленим наприкінці 1930 р. проектом здійснили реекспозицію низки тематичних груп: заснування Лаври; Лавра феодальної доби (XVII сторіччя – боротьба з унією; початки зв'язку Лаври з царатом; Лавра й Гетьманщина; Лавра й кріпацтво); Лавра капіталістична (XVIII–XIX ст.) (промисловість Лаври: друкарня, іконописна майстерня, свічний завод, фініфтієва майстерня; торгівля Лаври); політичне обличчя Лаври в XX ст. (Японська війна; революція 1905 року; Імперіалістична війна; Лавра в революцію 1917 р.; Лавра за часів радянської влади); побут ченців; торгівля мощами. З метою підвищення екскурсійно-експозиційної спроможності печерних комплексів співробітники здійснили дослідження вентиляції печер, вимірювали рух повітря в лабіринтах, провели мікробіологічний аналіз, консервували та дезінфікували мощі, розробили новий етикетаж [12, арк. 1–2].

В Музеї України 1931 р. для відвідувачів підготували тематичну виставку (216 експонатів), присвячену Червоній Армії. Фонд письма та друку підготував та експонував виставку «Історія книги на Україні», фонд архітектури – «Житло на Україні», фонд металу – «Київські золотарі», нумізматичний фонд – «Монета на службі релігії». Співробітники фонду шиття й тканини провели реекспозицію «з метою показати походження тканини; використання тканини панівними класами та церковниками та прояви класової боротьби на вживанні тканини», експонували матеріали щодо розвитку текстильної промисловості СРСР [11, арк. 63–64; 13].

Політизація діяльності ВМГ на початку 1930-х рр. чітко зафіксована і в звіті установи за 1932 р.: «основним

напрямком роботи М[узейного] Г[ородка], що характеризував весь дальший хід його наукової праці, слід вважати рішучий й глибокий перегляд всієї його наукової продукції за минулі роки в світлі листа тов. Сталіна до редакції журналу «Пролетарська Революція»<sup>2</sup>; «завдання побудови безкласового суспільства, знищення рештків капіталізму не тільки в економіці, але й в свідомості людства, це завдання є бойове гасло М[узейного] Г[ородка] в його боротьбі на антирелігійному фронті, на одній з передових позицій класової боротьби». У 1932 р. процеси «викорчовання решток ідеалістичних концепцій в музейній експозиції» та «заглиблення марксо-ленінової методології в н/д роботі» набули обов'язкового системного характеру, супроводжувалися публічними нарадами і «методологічними штурмами» за участі «безвірницької пролетарської громадськості»; були критично переосмислені перші спроби запровадження марксо-ленінової методології в музейній експозиції (більшість виставок відкриті для відвідувачів після реекспозиції ще у травні 1931 р.) [11, арк. 8–10].

Перебудова Музею історії релігії за соціально-економічними формаціями була відкладена на 1933 р., а 1932 р. експозиція будувалася за тематичним принципом. Для нової експозиції під загальною назвою «Клясова роля православ'я в Росії» відвели велику залу, в якій раніше експонувались матеріали фонду шиття й тканини<sup>3</sup> (експозиція фонду шиття й тканини в кількості до 800 музейних предметів була доступна для відвідування до 1 квітня 1932 р.) (Іл. 4). Після відповідної реекспозиції новий проект відкрили для огляду у травні 1932 р. Основна тематика експозиції: «походження православ'я», «обожнення фєвдалів православною церквою», «клясова роля монастирів», «православна церква за імперіалістичну добу», «православна церква в боротьбі з революційним рухом», «православ'я та мілітаризм», «православ'я та царат», «клясова роля сектанства», «автокефальна церква та її клясова роля». Для створення етикетажу широко використовувалися цитати «з класиків марксизму-ленінізму». У експозиції використали музейні предмети з фондів шиття та тканини, металів та каміння, нумізматики, письма та друку з метою «примусити культові, релігійні речі казати проти релігії, проти культу». У вже існуючий експозиційний відділ юдаїки додали низку оригінальних зарисовок та малюнків культових відправ. Кабінет соціалістичного будівництва, організований ще 1931 р., поповнили новими матеріалами та відкрили для відвідування [11, арк. 13–15; 3, с. 119–120].

На початку 1932 р. було розроблено за принципом суспільно-економічних формацій і затверджено новий проект Музею історії Лаври. Для реалізації задуму додатково до попередньої експозиції розробили кілька тем: «Доба раннього фєвдалізму за заснування манас-

2. Докладно про вплив листа, надрукованого 1931 р., на інтелектуальне середовище УСРР: Ткаченко В.В. Вплив листа Й.В. Сталіна «Про деякі питання історії більшовизму» до редакції журналу «Пролетарська революція» на наукове життя в Україні (30 і роки XX ст.) // Гілея. – К., 2009. – Вип. 21. – С. 75–84.

3. Нині приміщення Благовіщенської церкви.

тиря», «Манастир в XVII сторіччі», «Лавра в імперіалістичну добу війни», «Лавра в Жовтневу Революцію». Одночасно був змінений етикетаж старої експозиції. На літній сезон 1932 р. Музей історії Лаври вперше відкрив для широкого відвідування новий екскурсійний об'єкт – церкву Спаса на Берестові, виготовивши для цього відповідні музейні тексти і тези лекторських пояснень [3, с. 121].

«Музей джерел вивчення історії України (Збірка П.П. Потоцького)» протягом 1932 р. здійснив реекспозицію (додані експонати) виставки «Участь Червоної Армії в громадянській війні» та виставки, присвяченої іконографії українського міста. Для делегації уряду Туреччини, що відвідала ВМГ, в Музеї України підготували спеціальну виставку документів, малюнків та матеріалів про історико-культурні зв'язки Туреччини та України [11, арк. 19]. Фонд малярства (іконографічний) протягом 1932 р. був закритий для масового відвідування, але з матеріалів фонду, окрім тих, що перебували на експонуванні в Музеї історії релігії та Музеї історії Лаври, для студій дослідників та науковців ВМГ створили низку тематичних антирелігійних виставок: «Православ'я та мілітаризм», «Антисемітизм в православній іконі» тощо [11, арк. 25–26]. Фонд архітектури розробив та підготував до відкриття виставку «Від куріня до соціалістичного міста», виготовив із цією метою макет Дніпрогесу, нового Запоріжжя, одержав від Дніпроміста низку креслеників та 5 макетів. Підготували матеріали до експозиції «Гене́за культурного спорудження» [11, арк. 27]. Самостійна експозиція фонду письма та друку, утворена протягом 1931 р. (452 експонати), була зачинена в травні 1932 р. у зв'язку із загальною реекспозицією Музеїв [11, арк. 28].

1932 р. виставково-експозиційну роботу здійснювали і науково-допоміжні структури ВМГ: співробітники бібліотеки видали на експонування до відділу православ'я Музею історії релігії 466 видань, до відділу сектантства – 185, до Володимирському філіалу – 10, до Музею історії Лаври – 31 примірник, а також створили 8 виставок антирелігійної літератури та літератури з питань поточної політики в довідковому бюро ВМГ [11, арк. 32].

Протягом 1932 р. ВМГ був відкритий для відвідувачів щодня, за виключенням вихідних днів (одного на шестиденку), протягом 5 ½ годин. Окрім Музею історії релігії, Музею історії Лаври, Музею джерел вивчення історії України (Збірка П.П. Потоцького) (останній для масового відвідування відкритий один день на шестиденку у загальний вихідний день, решту днів – лише для окре-



Лл. 4. Відділ шитва й тканини ВМГ. 1931 р. (З колекції НКПІКЗ)

мих груп позаміських та закордонних туристів) відвідувачі могли також ознайомитися з іншими екскурсійними об'єктами Музею історії Лаври – Лаврська дзвіниця, церква Спаса на Берестові, Дальні Печери [11, арк. 35].

Бригада ЦК КП(б)У та Київського МПК «в справах обстеження наукової та експозиційної роботи Київських музеїв» 1932 р., проаналізувавши наукову та експозиційну діяльність ВМГ, констатувала, що «Лаврський антирелігійний музей проробив велику роботу в напрямку перетворення колишнього релігійного капища на осередок антирелігійної пропаганди. Енергійними заходами активу музею вкупі з Київською радою товариства Безвірників зовсім ліквідоване релігійне життя на терені лаври<sup>4</sup>. [...] Велику роботу переведено в напрямку політосвітнього обслуговування відвідувачів, що в 1931 р. досягло відвідуванням 262 043 осіб. Одночасно з цим бригада звертає увагу на такі хибні моменти в роботі музею: а) у відділі історії релігії не показано генези релігії, в кількох місцях має місце механістична експозиція (куток походження хреста); б) лаврський музей є разом з тим державний культурно-історичний заповідник, його завдання показати лавру як осередок класового гніту в минулому, та осередок радянського будівництва в сучасному. В лаврі не збережено жодного комплексу, що в повній мірі говорив би про зміст старої лаври, недостатньо проводиться робота в напрямку відображення процесів соціалістичного будівництва, зокрема безвірницького руху; в) домінує нездоровий формалістичний метод роботи, що особливо позначається у відділі шиття й тканин, в якому за рубрикою цього «шиття» поховано класову суть попівського ритуального одягу. В цьому відділі має місце також ідеалізація куркульського побуту, що йде тут під рубрикою

4. Рішення «Про закриття Києво-Печерської лаври і виселення її ченців» ухвалено 18 листопада 1929 р.



Іл. 5. Відвідувачі Музейного городка біля входу до експозиційного відділу «Релігія на службі феодалів-експлуататорів» (З колекції НКПІКЗ)

«українського селянського шиття». В музеї нема відділу, що показував би зміст і форми попівського вбрання, як знаряддя класового гніту...» [14].

Подібну критичну оцінку реструктуризації ВМГ та його експозиційної роботи повторив М.М. Горват у повідомленні «Активізувати антирелігійну роботу музеїв»: «Київський Державний лаврський музей [...] в системі своєї експозиції підносив глядачеві певною мірою ті ж самі аполітичні «Доба та мистецтво». Коли ж сектор науки запропонував музеєві перебудувати свою систему за принципом історичних класових формацій, то керівники музею винайшли спосіб, як залишити без усяких змін старі відділи музею і водночас «задовольнити вимоги» Наркомосвіти. Залишивши все, як і було, на дверях кожного відділу, замість старих назв було написано, що це мов «запасовий фонд», за такими то номерами. А в запасному фонді, як і взагалі в коморах ідеологічно-витриманих пояснень, класової настанови в розташуванні матеріалів можна, мовляв, не додержуватись, бо це ж речовий склад і тільки. Проте, зробивши «таку реформу», музей спокійнісінько давав перепустки і продавав квитки на огляд таких виключно закритих, «запасових фондів» [15, с. 27].

1933 р. позначився в історії ВМГ черговими реструктуризаціями, розгортанням репресій проти співробітників, що, на думку тоталітарної влади, провадили «беззубу наукоподібну «пінкоздімальну» роботу, «вивчаючи» і збираючи речі культу, а той просто речі що не мають ні музейного, ні художньо-історичного значення» [16, с. 32]. Навесні 1933 р. П.П. Курінного звільнили з посади директора ВМГ та заарештували (звільнений з-під арешту 12 травня 1933 р.), т. в. о. директора заповідника призначили В.І. Касія [17, с. 202]. У своєму звіті про стан і роботу ВМГ за період з 24 квітня до 5 червня 1933 р. В.І. Касій зазначав, що 26 квітня були організовані «вертикальні»

комісії підготовки здачі справ (фондів, адміністративно-господарського сектору, бухгалтерії, канцелярії, фототеки), формально прийняття справ ВМГ розпочалося лише 20 травня [11, арк. 156]. На думку новопризначеного т. в. о. науково-дослідчий сектор ВМГ «не активно» спрямовував наукову діяльність установи на «засадах марксизму-ленінізму», «деякі експозиції понад рік або й понад два-три демонструються трудящій масі, будучи просякнуті ворожо-шкідливим змістом, механіцизмом, попівщиною та ідеалізмом, напр. «буддизм», «ламаїзм» та «шинтоїзм» подано за схемою Духовної Академії Наук». Музей історії релігії був охарактеризований як «побудований не на засадах

марксизму-ленінізму, а механічно з'єднана збірка ідеологічно невтриманих і шкідливих експозиційних груп, що не допомагають диференційовано бити по ворогові», Музей історії Лаври – демонстрував «антимонашеські експозиції, еkleктично подавши їх». Тоді ж В.І. Касій склав комісію за участі представників партійного, профспілкового, безвірницького осередків та Секції наукових робітників для термінової «ідеологічної» перевірки демонстрованих експозицій [11, арк. 160–161]. Водночас навесні 1933 р. для відвідувачів відкрили новий екскурсійний об'єкт – Троїцьку надбрамну церкву [11, арк. 162–163].

Утім, ймовірно, зміни в експозиції музеїв ВМГ за керівництва В.І. Касія не відбулися, адже відповідно до постанови Президії міського комітету КП(б)У від 19 серпня 1933 р. він був усунений з посади. Призначений директором ВМГ Н.О. Багрій у статті в журналі «Безвірник», що побачила світ 1934 р., наголошував, що «увесь шкідницький елемент, що заважав перебудові музейної роботи ВМГ, було вичищено», «комісія чистки» дала низку директив щодо заміни «ворожої» експозиції на нову: «замість «об'єктивістично», беззубо, за ознаками назв релігій побудованих відділів, як наприклад, «православ'я», «юдаїзма», «шаманізма» тощо – створити єдиний антирелігійний музей, систематизований за соціально-економічними формаціями». Експозицію Музею історії релігії було демонтовано, знято «глухий, «аполітичний», предметний етикетаж». У колишньому відділі «православ'я» організували нову експозицію – «Релігія на службі експлуататорів-феодалів» (Іл. 5) [16, с. 34–35]. Цей новий розділ Музею історії релігії відкрили до «жовтневих свят» 1934 р. Експозиція мала низку відділів: «Піп завжди з феодалами», «Путята крестил Новгород мечом, а Добрыня огнем», «Культ обоження феодалів», «Лавра – жорстокий кріпосник», «Святі» з українських гетьманів і поміщиків», «Церква проти





Лл. 6. Фрагмент експозиції відділу «Релігія на службі феодалів-експлуататорів». 30 січня 1935 р. (ІР НБУВ, ф. 243, од. зб. 690)

революційних селянських повстань» [18, с. 307] (іл. 6–8). Побудова експозиції «Релігія на службі феодалів-експлуататорів» розглядалась дирекцією як «перше значне досягнення Музейного городка», що дозволило звільнитись «від буржуазно-націоналістичного мотлоху поданого в вигляді музейного відділу “Православія”» [4, с. 18]. На Ближніх печерах<sup>5</sup> 1934 р. змонтували виставку муміфікації, де експонувалися «зразки штучної й природної муміфікації не тільки людей, а й різних тварин» [4, с. 10] (іл. 9)<sup>6</sup>. Новим експозиційним об'єктом ВМГ стали виявлені в Антонієвих печерах «чотири тюремні камери з кільцями» [26, с. 34–35]. У довідкових матеріалах по Музейному городку зазначалося, що «шлях екскурсії у ближні печери йде так: спуска-

5. У просторі Хрестовоздвиженської церкви.

6. Г. Шульман наводить таку інформацію: «Перед тим як увійти в печери, екскурсант проходить через відділ природної і штучної муміфікації. Тут лектор докладно розповідає про природні умови, які сприяли тому, що більшість трупів у печерах не гнили, не розкладались, а засушувались – муміфікувались. Екскурсант також докладно знайомиться з фабрикацією мошей, знайомиться з цілим рядом зразків (Тригорій Іконописець, Євстратій, навкруги якого провадили антисемітську погромну роботу, Іван многострадальний та інш.). Слова манахів про те, що «нетлінні тілеса в печерах свідчать про святість їх» розбиваються експонуванням цілого ряду тварин (крокодил, кажан, теля тощо), які теж через природні умови збереглися не гірше лаврських мошей. Поруч із «святими мощами» лежать фотографії мошей цілого ряду поколінь поміщиків Лизогубів...» [19].

ється в церкву, далі коридором біля мощей потрапляємо в тюремну камеру. Далі знову коридор з мощами і церква, за нею тюремна камера і знову церква. Потім дві тюремні камери і входимо знову в церкву» [4, с. 28; 20–21]. 1934 р. для відвідувачів установи відкрили ще один новий екскурсійний об'єкт – «Майстерню мощей» (іл. 10) [4, с. 11].

До «18-тої річниці Великої Жовтневої революції» (1935) Музейний городок планував відкрити новий розділ експозиції «Релігія на службі капіталізму». Станом на 1934 р. для нової експозиції було підготовлено понад 800 експонатів [4, с. 35].

Того ж 1934 р. Музейний городок формально втратив одну зі своїх експозицій – Музей України (Збірку П.П. Потоцького). Відповідно до наказу наркома освіти В.П. Затонського від 21 січня 1934 р. «ухвала колегії НКО від 24 травня 1926 р. про затвердження договору НКО з гром[адянином] [П.П.] Потоцьким з 28 квітня 1926 року зважаючи на явно антирадянський характер цього договору» скасовувалася; «експозиція, колекція, картини та бібліотека, так званої збірки [П.П.] Потоцького» передавалася у підпорядкування Всеукраїнському історичному музеєві імені Т. Г. Шевченка у Києві (далі – ВІМіШ) і мала бути включена до відповідних відділів інституції, директору ВІМіШ доручалося утворити комісію для прийняття та інвентаризації колек-



Іл. 7. Фрагмент експозиції відділу «Релігія на службі феодалів-експлуататорів». 30 січня 1935 р. (ІР НБУВ, ф. 243, од. зб. 690)

ції [22, арк. 67]. Однак, враховуючи той факт, що 1935 р. фонди ВІМіШ були переміщені на території ВМГ і музей тимчасово не мав експозицій, Музей України продовжував працювати, приймав відвідувачів до 1937 р. 19 червня 1937 р. Центральний історичний музей<sup>7</sup> видав наказ, згідно з яким відвідувати музей України дозволялося тільки за перепустками вченого секретаря установи, як єдиний експозиційний об'єкт Збірка П.П. Потоцького припинила своє існування [23, с. 293–294]. Станом на 1937 р. «вся збірка (картини, художня мебля, бібліотека тощо) [була] розміщена в 4-х кімнатах і коридорі, з яких в 2-х кімнатах і коридорі розміщені картини, мебля і в решті 2-х кімнатах – бібліотека» [22, арк. 67].

1935 р. для відвідувачів Музейного городка були відкриті «Надворотня церква, Успенська церква [Музей історії Лаври – авт.], відділ «Релігія на службі феодалів-експлуататорів», Ближні і Дальні печери, Дзвіниця» [4].

Фрагментарність джерельної бази дозволяє лише частково реконструювати подальші події й зміни, що мали

7. За постановою РНК УСРР від 11 вересня 1935 р. ВІМіШ отримав назву – Центральний історичний музей ім. Т. Г. Шевченка.

місце в історії ВМГ/УЦАМ/Музейного містечка та зокрема його експозиційно-виставкової діяльності. Після створення у лютому 1936 р. Українського управління у справах мистецтв при РНК УСРР згідно із постановою РНК УСРР від 25 березня 1937 р. «Про мистецькі заклади, що підпорядковуються Українському управлінню в справах мистецтв при Раді народних комісарів УСРР» Український музейний городок у Києві був підпорядкований цій структурі [24, с. 669, 718]. Ймовірно, між березнем 1937 р. та березнем 1939 р. Український музейний городок у Києві був перетворений/реорганізований на антирелігійний музей у Києві [24, с. 762], що за постановою РНК УСРР від 11 липня 1939 р. «Про Український історично-культурний заповідник “Музейне містечко” в Києві» знову вилучався з системи Управління в справах мистецтв при РНК УСРР і у якості самостійної інституції підпорядковувався НКО УСРР. За Центральним антирелігійним музеєм закріплювалися корпуси «Музейного містечка» № 1, 3, 4, 5, 29, 48, 48-а, 24, 28, 30, Троїцька надбрамна церква, Успенський собор, Всіхсвятська церква, Велика лаврська дзвіниця, церкви Дальніх печер, Дальні та Ближні печери [24, с. 770].

Газетні та журнальні повідомлення Ю.А. Лесневського і Н.В. Геппенер – співробітників музейної інституції – є підставою стверджувати, що запланований відділ «Релігія на службі капіталізму» все ж таки був змонтований і разом з відділом «Релігія на службі феодалів-експлуататорів» проіснував до початку 1937 р. У статті «Чим була і чим стала Києво-Печерська лавра», що вийшла друком 1937 р., Ю.А. Лісневський зазначав: «В колишніх митрополичих палатах і кращих монастирських корпусах, цікавих своєю архітектурою, розміщується ряд центральних музеїв України, як от: антирелігійний, історичний, театральний, музей революції та інші... В заповіднику є антирелігійний відділ «Історія лаври», який на конкретних історичних документах і експонатах викриває класову реакційну роль лаври на службі у пануючих експлуататорських класів в епоху феодального і капіталістичного суспільства» [25]. У повідомленні «Про роботу Музейного містечка» (травень 1937 р.), співробітники разом з тим наголошували, що «господарі музею – НКО й Управління в справах мистецтв при РНК УСРР – і досі не тільки не визначили профіль антирелігійного музею в Києві, але взагалі тримають курс на ліквідацію антирелігійних музеїв, тобто звужують базу антирелігійної пропаганди. Наприклад за розпорядженням музейного сектора Управління в справах мистецтв недавно ліквідовано два антирелігійні музеї на території музейного містечка: «Церква на послухах фео-





Лл. 8. Фрагмент експозиції відділу «Релігія на службі феодалів-експлуаторів». 1930-ті рр. (З колекції НКПШЗ)

далів»<sup>8</sup> і «Церква доби капіталізму»<sup>9</sup>...». Замість ліквідованих відділів Управління в справах мистецтв вирішило організувати новий музей «історії лаври». Утім, на думку Ю.А. Лесневського і Н.В. Геппенер, кошти, виділені на організацію нової експозиції, використовувалися недоцільно, оскільки ані профіль, ані цільове спрямування музею не були чітко визначені [26].

Критика експозиційної діяльності на території Музейного городка у жовтні 1937 р. висловлювалася і на шпальтах газети «Комуніст»: «мало того, що тут усі експозиції по-шкідницькому розташовували, а підписи до них добирали свідомо-ворожого напрямку. Відділ «Церква на службі феодалізму» зовсім звели нанівець; цінні скульптури поламали, картини знищили, викинувши на вітер з півмільйона крб. Антираелігійний відділ побудували одверто контрреволюційно... Ворожа рука зняла плакати з цитатами класиків марксизму про релігію. Відділ історії лаври влаштували так, що всіляко затушковували реакційну роль релігії, гальмували розвиток антирелігійної пропаганди. Всіма силами в експозиціях затушковувалась роль релігії, як прислужниці реакції, царату, білогвардійщини. Досить сказати, що вороги знищили відділ муміфікації<sup>10</sup> де наочно викривалася фальш і фабрикація «моців», на яких весь час свого існування спекулювало духівництво» [27].

Можна припустити, що чергова трансформація експозицій

8. Ймовірно, йдеться про відділ «Релігія на службі феодалів-експлуаторів».

9. Ймовірно, йдеться про відділ «Релігія на службі капіталізму».

10. Йдеться про виставку в просторі Хрестоводзв'язенської церкви.

позицій була безпосередньо пов'язана зі змінами адміністрації, адже 1936 р. директора Н.О. Багрія спочатку виключили з лав КП(б)У, а 1937 р. звільнили з посади (12 червня 1937 р. – заарештований; 27 листопада того ж року – розстріляний) [28]. Ще 3 березня 1937 р. у повідомленні «Хаос в музеях» наголошувалося, що в єдиному музеї, відкритому на той час для відвідувачів на території Києво-Печерської лаври, антирелігійному, з серпня 1936 р. фактично немає керівника, 8 серпня начальник Управління в справах мистецтв при РНК УСРР А.А. Хвиля призначив «тимчасово (на кілька місяців) директором антирелігійного музею комсомольця Знойка... Нема й заступника по науковій частині». Музей був охарактеризований як напіврозвалений, констатовалося закриття відділу «Релігія на службі феодалів-експлуаторів», як і у пізнішому газетному повідомленні співробітників установи йшлося про «бурхливу» діяльність з побудови музею «історії лаври» [29].

У своїх спогадах Н.В. Геппенер повідомляла, що в березні-квітні 1937 р. їй запропонували розробити і побудувати велику експозицію з історії Лаври: «з'явився директор Вернер... Заступником директора по науковій частині був призначений Знойко – зовсім юнак, що тільки закінчив історичний факультет... Він ревно взявся разом зі мною за підготовку і розробку матеріалів для відділу «Історія Києво-Печерського монастиря»». Для побудови експозиції використовувалися матеріали бібліотек, архівів, фондів металу, шитва, живопису, письма і друку, до роботи залучили трьох молодих художників, які не тільки писали ети-



Іл. 9. Виставка муміфікації у Хрестовоздвиженській церкві (З колекції НКПІКЗ)

кетки і цитати, але й картини. Наприклад, «Духовенство зустрічає Богдана Хмельницького і козачу старшину біля Софійського собору в Києві» – на той час це була ілюстрація до тезису про те, що завжди і всюди церква підтримувала тільки пануючі класи. Відділ був «завершений, схвалений і прийнятий комісією» у грудні 1937 р. [30, с. 166–167].

Згідно з рекламним повідомленням, опублікованим у «Списку абонентів Київської міської телефонної сітки», на 1938 р. у Музейному містечку для огляду були відкриті такі музейні об'єкти: «кол. Нововоротна церква [Троїцька – авт.], кол. Успенська церква, відділ «Релігія на службі капіталізму», Ближні і Дальні печери, Дзвіниця» [31].

У довіднику «Експерсії по Києву», що побачив світ 1940 р., відвідувачам пропонували ознайомитися з такими відділами/експозиціями УЦАМ, як «Релігія і атеїзм в епоху Великої соціалістичної революції і соціалістичного будівництва», «Релігія і атеїзм в епоху капіталізму і імперіалізму», «Сталінська конституція», а також оглянути пам'ятки архітектури XII ст. – Надворотну церкву, Успенський собор, Ближні та Дальні печери [32, с. 37]. На той час експозиції музею розміщувалися у двох корпусах установи (№ 1, 2) [33, арк. 7].

Більш детальний опис УЦАМ наведений у «Короткому довіднику» 1940 р.: на території музейного містечка окрім антирелігійного музею розміщувалися «історичний, музей Революції, театральний музей, історико-революційний архів, Центральна історична бібліотека, [Центральна] Рада] Спілки воєвничих безбожників України та інші заклади». Своїм найближчим завданням УЦАМ вважав «викривати контрреволюційну, криваву роль церкви і духівництва всіх мастей, реакційну експлуататорську роль релігії». УЦАМ складався з двох відділів: пам'ятників і експозиції з історії релігії й атеїзму. Для відвідувачів музей був відкритий щодня з 10 до 18, а з травня

по жовтень – з 10 до 20. До відділу «пам'ятників кол. Києво-Печерської лаври» входили «кол[ишня] Троїцька надворотня церква побудована на початку XII ст.», «кол[ишня] Успенський собор, або велика церква побудована в другій половині XI ст.», «Дзвіниця», «печери ближні і дальні». На Дальніх печерах продовжувала діяти «спеціальна майстерня «мощів», де монахи просушували і переодягали «мощі», та виготовляли нові». До відділів експозиції (корпус № 2 «Митрополічій покої») належали: відділ «Історія лаври» («охоплює період з X по XVIII ст. і показує реакційну діяльність лаври на службі феодалізму, експлуатацію селян, закріпачених лаврськими монахами в чисельних феодалних манастирських маєтках»); виставка «Революційний атеїзм Т.Г. Шевченка» («показує Шевченка, як поета-революціонера, борця проти царату і кріпацтва, як атеїста-безбожника, непримиренного ворога релігії і церковників всіх мастей, як панської, так і попівської неволі»); експозиція «Атеїзм і релігія в епоху капіталізму» («матеріали та експонати, які показують: а) контрреволюційну, чорносотену роль церкви і духівництва в період русько-японської війни та революції 1905–07 рр., столипінську реакцію, революційне піднесення, імперіалістичну війну та лютневу буржуазно-демократичну революцію; б) розвиток атеїзму в процесі революційної боротьби робітничого класу і трудового селянства під керівництвом більшовицької партії на чолі з Леніним і Сталіним проти царату, поміщиків, капіталістів та церкви; наукові праці і вказівки Леніна і Сталіна про боротьбу проти релігії та церкви в цей період»); відділ «Атеїзм і релігія в епоху соціалістичної революції та диктатури пролетаріату» («висвітлює великий шлях героїчної боротьби робітничого класу в союзі з селянством під керівництвом партії Леніна–Сталіна проти ворогів народу всіх мастей, іноземних інтервентів, проти контрреволюційної ролі церковників в період Жовтневої соціалістичної революції, громадянської війни і боротьби за індустріалізацію країни та колективізацію сільського господарства. У відділі зібрано експонати, які яскраво показують значення Великої Жовтневої соціалістичної революції та завоювання диктатури пролетаріату в справі остаточного визволення трудящих з під всякого роду пригноблення, показують великі перемоги в справі побудови соціалістичного суспільства, небачене зростання в Радянській країні науки і культури»); експозиція «Сталінська Конституція і подолання релігії» («показує перемоги соціалізму в СРСР, які ліквідували соціальні коріння релігії. Окремі експонати ілюструють 124 ст. Сталінської Консти-

туції про свободу совісті в СРСР. В експозиції також наочно викривається ворожа контрреволюційна діяльність шпигунів, диверсантів, церковників, а також шкідливість релігійних забобонів. Експозиція висвітлює рішення XVIII з'їзду ВКП(б) про комуністичне виховання мас і ліквідацію пережитків капіталізму, як вирішальне завдання нової полоси розвитку при переході від соціалізму до комунізму» [5].

Дещо інші свідчення щодо відділу експозицій надаються у «Висновках і пропозиціях у зв'язку з обстеженням роботи Центрального антирелігійного музею УРСР». Члени комісії, наукові співробітники Центрального антирелігійного музею (Москва) М.П. Кузнецова і Л.Н. Лазарович, які перевіряли роботу УЦАМ протягом 20–31 жовтня 1940 р., зазначали, що т. зв. відділ експозицій складається з таких розділів, як атеїзм і релігія в епоху феодалізму, атеїзм і релігія в епоху капіталізму і імперіалізму, атеїзм і релігія в епоху Великої жовтневої революції та соціалістичного будівництва, Сталінська конституція та антирелігійна пропаганда. Експозиція, на думку членів комісії, мала «однобічний антицерковний і виключно антиправославний характер», не розкривала коріння релігії, не пояснювала її походження, не давала достатньої критики реакційності релігійної ідеології. У всій експозиції був відсутній матеріал, який викривав би християнську догматику (за виключенням однієї ікони «Страшний суд»), все зводилося до того, «як Лавра в різні часи обманювала і спільно з пануючим класом пригноблювала народ». Відділ «Атеїзм і релігія в епоху феодалізму» критикувався як такий, що «обмежується лише показом історії Лаври з XI до кінця XVIII ст.». Експозиція не відображала розвиток української культури, атеїзму, сектантства, мала «надзвичайно сумний вигляд», оскільки складалася майже суцільно з площинного матеріалу (фото, малюнки, діаграми, таблиці), музейні тексти не були уніфіковані, відсутня пояснювальна інформація тощо. Експозицію відділу «Сталінська конституція та антирелігійна пропаганда», не дивлячись на якісне зовнішнє оформлення, також охарактеризували як нецікаву й не пов'язану з іншими відділами музею, ізольовану територіально<sup>11</sup>. Особливо наголошувалося на «недостатній науковій розробленості антирелігійної експозиції печер», незадовільною й слабкою визнавалася експозиція «майстерні мощів» [35; 36].

Водночас на шпальтах газет УРСР продовжувалася критика установи, робота якої визнавалася незадовіль-

11. Цей відділ відповідно до інформації з текстів лекцій-екс-



Лл. 10. Експозиційний об'єкт «Майстерня мощей». 1930-ті рр. (З колекції НКПІКЗ)

ною. «Советская Украина» (лютий 1940 р.) повідомляла, що протягом 2–3 років в музейному містечку «перебывало более десятка директоров, большинство которых на этой работе были случайными людьми». На думку автора статті, безперервна директорська чехарда, невмілий добір кадрів, відсутність належного керівництва з боку Управління у справах мистецтв і НКО УРСР, у відданні яких знаходилися музеї та заповідники Києва, призводили до «вкрай слабкої організаційної постановки справи» в музеях. Не було виявлено належної бережливості до музейних фондів УЦАМ [37].

На початку 1940 р. колегія НКО УРСР запропонувала дирекції УЦАМ організувати до 1 травня 1940 р. виставку музейних фондів, однак у травні 1941 р. тимчасова експозиція так і не була підготовлена. Винними у такій бездіяльності визнавалися Рахіль Вольфівна Красінько (завідувачка фондами) і Уляна Павлівна Безкоровайна (старший науковий співробітник), які «і пальцем не поворухнули для цього». Науковий співробітник Рахіль Ельевна Лівшиц протягом 1940–41 рр. підготувала плани музейних експозицій «Релігія і церква на службі литовсько-польських і українських феодалів в XIV, XV і першій половині XVI сторіччя» та «Церква і реформи Петра I», які так само були піддані нищівній критиці в пресі [38].

Комплексне вивчення й систематизація інформації про експозиційну роботу ВМГ та його структурних одиниць – відділів/секцій/фондів/музеїв дають можливість стверджувати, що ідеологічні зміни й політичні процеси 1930-х рр. мали безпосередній і здебільшого негативний вплив на му-

курсій по заповіднику 1946–47 рр. знаходився на першому поверсі будинку намісника (корпус № 1): «Праворуч від дзвіниці розміщено Дом намісника. Під час Музею тут знаходилася експозиція по конституції, а зверху управління музею»; «Дом намісника. [...] а в період Музейного городка нагорі розміщувалось управління, а внизу виставка Конституції» [34, арк. 51, 99].

зейництво України. Незважаючи на чималу кількість студій з окремих епізодів музейного життя Києва 1930-х рр., виставкова робота музейних інституцій на теренах Києво-Печерської лаври досі не була узагальнена, утім наявні джерела є достатніми для побудови подібних реконструкцій. Основні зміни у структурі та експозиційно-виставковій діяльності ВМГ/УЦАМ/Музейного містечка припадають на 1931/32, 1933/34, 1937/38, 1939/40 рр. і цілком узгоджуються із хвилями чисток і репресій, посиленням політизації музейництва, остаточного перетворення музейних інституцій на «зброю» ідеологічного фронту. 1930-ті рр. правомірно вважати десятиліттям критики й цькування, зокрема й стосовно ВМГ/УЦАМ, відділів/музеїв і філіалів, музейних інституцій (різного підпорядкування), які діяли на території Києво-Печерської лаври. Усі експозиції засуджувалися як такі, що не відображають достатньою мірою формаційний класовий підхід до висвітлення історичних процесів. Боротьба зі «збиральництвом», «формалізмом», «еклектизмом», «речознавством», «техніцизмом», «нацдемівщиною», «попівщиною» та т. ін. у експозиціях призвела до уніфікації й спрощення показу, засилля копій та площинного матеріалу, ідеологічної одноманітності. Перехід на «нові марксистсько-ленінські рейки науково-дослідної роботи» музеїв, що розпочався із боротьби зі «старими методами буржуазної передреволюційної роботи» та їх носіями, перетворення музеїв на «*підсобне знаряддя революції*», визначали зміну мережі київських музеїв, складу співробітників, наповнення й спрямування музейних експозицій протягом 1930-х рр.

#### ПОСИЛАННЯ

1. Маньковська Р.В. Музейництво в Україні. – К.: б. в., 2000. – 140 с.
2. Маньковська Р.В. Музеї України в суспільно-історичних викилах ХХ – початку ХХІ століть. – Львів: Простір М, 2016. – 408 с.
3. Очерки истории Киево-Печерской лавры и заповедника / А.Д. Гришин, П.В. Голобуцкий, Е.П. Кабанец и др. – К.: Радянська Україна, 1992. – 288 с.
4. Колишня Києво-Печерська лавра на службі експлуататорів: (Довідкові матеріали по музейному городку) / Уклад. Д.Ф. Красицький; ЦРСВБ України, Музейний городок. – К.: Пролетарська правда, 1935. – 35 с.
5. Короткий довідник / НКО УРСР; Український центральний антирелігійний музей (колишня Києво-Печерська лавра). – К.: б. в., 1940. – 20 с.
6. НА ІА НАН України, ф. 10, спр. 27/4.
7. Музеї // Київ: довідна книга з планом міста. – К., 1930. – С. 37–44.
8. Итоги XVII партконференции и задачи музейной работы // Советский музей. – 1932. – № 2. – С. 3–7.
9. І. Л-ин. В Колишній Києво-Печерській лаврі // Безвірник. – 1929. – № 16. – С. 56.
10. ЦДАВО України, ф. 166, оп. 9, спр. 1455, 66 арк.
11. ЦДАВО України, ф. 166, оп. 10, спр. 571, 182 арк.
12. НА ІА НАН України, ф. 10, спр. 11.
13. Новицкая М. Текстиль в антирелигиозных экспозициях (из опыта Всеукраинского музейного городка в Киеве) // Советский музей. – 1933. – № 4. – С. 90–93.
14. Яненко А. Обстеження наукової та експозиційної роботи музеїв м. Києва 29 листопада 1932 р. в контексті історії вітчизняного музейництва // Від України до УРСР: Матеріали Всеукраїнської наукової конференції до 80-річчя перенесення столиці радянської України до міста Києва, м. Київ, 12 грудня 2014 р. – К.: Інститут історії України, 2016. – С. 237–265.
15. Горват М. Активізувати антирелігійну роботу музеїв // Безвірник. – 1932. – № 15–16. – С. 23–30.
16. Багрії Н. Всеукраїнський музейний городок (Колишня Києво-печерська лавра) // Безвірник. – 1934. – № 10. – С. 30–36.
17. Білокінь С.І. Музей України (Збірка П. Потоцького): Дослідження, матеріали. – К.: б. в., 2006. – 476 с.
18. Преловська І.М. Ідеологічні засади створення експозиції давньоруського періоду Музею історії лаври державного історико-культурного заповідника «Всеукраїнський музейний городок» 1920–1930 років // Могилянські читання 2003. – К., 2004. – С. 302–308.
19. Шульман Г. Колишні лаврські печери в 1934 році // Безвірник. – 1934. – № 10. – С. 37–39.
20. Оландер В. Київські лаврські печери // Безвірник. – 1935. – № 10. – С. 9–13.
21. Оландер В. Київські лаврські печери // Безвірник. – 1935. – № 11–12. – С. 33–40.
22. ЦДАГО України, ф. 1, оп. 20, спр. 7130, 69 арк.
23. Савчук М.І. Акти передачі збірки П.П. Потоцького як джерело облікової інформації // Тематичний збірник наукових праць. – К.: Такі справи, 2010. – С. 289–316.
24. Культурне будівництво в Українській РСР. Найважливіші рішення комуністичної партії і радянського уряду 1917–1959 рр.: 36. докум. в 2-х т. – К.: Державне видавництво політичної літератури УРСР, 1960. – Т. 1: 1917 – червень 1941 р. – 884 с.
25. Лісневський Ю. Чим була і чим стала Києво-Печерська лавра // Соціалістичний Київ. – 1937. – № 11. – С. 34–38.
26. Лісневський Ю., Геппнер Н. Про роботу Музейного містечка // Пролетарська правда. – 1937. – 16 травня.
27. Вядро Ш., Близнюк П. Буржуазно-націоналістичне кубло в музеях Києва // Комуніст. – 1937. – 2 жовтня.
28. Преловська І.М. Діяльність Назара Олексійовича Багрія (1895–1937) як директора Всеукраїнського музейного городка у 1930-ті рр. // Могилянські читання 2005. – К., 2006. – С. 432–442.
29. Векер А. Хаос в музеях // Комуніст. – 1937. – 3 березня.
30. Геппнер-Лінка Н.В. Спогади про Всеукраїнське музейне містечко 1929–1939 рр. // Лаврський альманах. – К., 2003. – Вип. 11. – С. 142–175.
31. Список абонентів Київської міської телефонної сітки АТС за станом на 1/IX 1938 р. – К., 1938.
32. Екскурсії по Києву / Отв. ред. Г. Хумьш. – К.: Киевская типография оборонгиза, 1940. – 46 с.
33. ЦДАВО України, ф. 166, оп. 11, спр. 466, 7 арк.
34. Тексти лекцій-екскурсій по Заповіднику наступних співробітників: Вакуленко, Кубанської М.М., Іванової, Дундича, Ріслик, Шевченка, Михайлової О. 1946–1947 рр., 111 арк.
35. Выводы и предложения в связи с обследованием состояния работы Центрального антирелигиозного музея УССР / Передмова та підготовка документа до друку Качана Р.І. // Лаврський альманах. – К., 2003. – Вип. 11. – С. 183–191.
36. Висновки та пропозиції наукових співробітників Центрального антирелігійного музею СРСР М. Кузнецова і Л. Лазаровича щодо роботи Центрального антирелігійного музею УРСР у Києві. [Київ, після 31 жовтня 1940 р.] // Києво-Печерський лавра у часи Другої світової війни: Дослідження. Документи. – К.: Видавець Олег Філюк, 2016. – С. 146–156.
37. Бабат Мих. Дела музейные // Советская Украина. – 1940. – 10 февраля.
38. Михайлов Й. Про Центральний антирелігійний музей // Комуніст – 1941. – 31 травня.

#### СКОРОЧЕННЯ

- ВІМІШ – Всеукраїнський історичний музей імені Т. Г. Шевченка у Києві  
 ВМГ – Державний історико-культурний заповідник «Всеукраїнський музейний городок»  
 ВУЦВК – Всеукраїнський центральний виконавчий комітет КП(б)У – Комуністична партія (більшовиків) України  
 МПК – міський партійний комітет  
 НА ІА НАН України – Науковий архів Інституту археології Національної академії наук України  
 НКО – Народний комісаріат освіти  
 НКПІКЗ – Національний Києво-Печерський історико-культурний заповідник  
 РНК – Рада народних комісарів  
 УСРР/ УРСР – Українська Соціалістична Радянська Республіка/ Українська Радянська Соціалістична Республіка  
 ЦАМ/УЦАМ – Центральний антирелігійний музей/ Український центральний антирелігійний музей  
 ЦДАВО України – Центральний державний архів вищих органів влади та управління України  
 ЦДАГО України – Центральний державний архів громадських об'єднань України  
 ЦК – Центральний комітет

**Яненко А.С. Основные экспозиции Всеукраинского музейного городка / Украинского Центрального антирелигиозного музея в 1930-х гг.: проектирование и реализация**

*В статье освещена экспозиционная деятельность Всеукраинского музейного городка / Украинского Центрального антирелигиозного музея в Киеве 1930-х гг., рассмотрены проектирование, функционирование и трансформация основных экспозиций учреждения, проанализирована экспозиционно-выставочная работа институции в контексте изменений, которые имели место в музейном деле СССР 1930-х гг. – граничная политизация в начале десятилетия, агрессивные антирелигиозные кампании, превращение музеев в «оружие» идеологического фронта.*

**Ключевые слова:** экспозиционная деятельность, музейное дело, Всеукраинский музейный городок, антирелигиозный музей, Киев, 1930-е гг.

**Yanenko A.S. The main expositions of the All-Ukrainian Museum Town / Ukrainian Antireligious Museum in Kyiv in the 1930s: designing and realization**

*The article deals with the exhibition activity of the All-Ukrainian Museum Town / Ukrainian Antireligious Museum in Kyiv in the 1930s. Designing, functioning and transformation of the main museum displays are examined. The exhibition activity of the museum institution is analyzed in the movement of changes in museum life and museology of UkrSSR in the 1930s – edged politicization at the beginning of the decade, aggressive antireligious companies and turning museums on the “weapon” for ideological front.*

**Key words:** exhibition activity, museums, All-Ukrainian Museum Town, antireligious museum, Kyiv, 1930s.

26.02.2018 р.



УДК 94(477): 069.4/5 Т. Мовша

**Д.А. Тетера  
В.М. Білоусько**

**РОЛЬ Т.Г. МОВШІ У СТВОРЕННІ ПЕРШОГО В УКРАЇНІ МУЗЕЮ ТРИПІЛЬСЬКОЇ КУЛЬТУРИ**

*У статті проаналізовано роль відомої дослідниці культури раннях землеробів Т.Г. Мовші у створенні першого в Україні Музею трипільської культури, який нині функціонує в складі Національного історико-етнографічного заповідника «Переяслав». Розглянуто життєвий та творчий шлях дослідниці, етапи становлення та розбудови музейної експозиції, присвяченої трипільцям-землеробам.*

**Ключові слова:** музей, трипільська культура, Т.Г. Мовша, археологічні дослідження, музейна експозиція.

Сьогодні поглиблюється інтерес до історії створення, діяльності та перспектив розвитку музейних установ України. Значна увага в цьому питанні приділяється вивченню тих особистостей, які безпосередньо причетні до музеєзнавчої роботи. До них відноситься й ім'я Тамари Григорівни Мовші (1922–2003) – відомого археолога, музеєзнавця та пам'яткоохоронця другої половини ХХ ст. Вона належить



Рис. 1. Т.Г. Мовша, 1951 р.

до когорти найвідоміших польових дослідників-трипільознавців ХХ ст., дослідження якої збагатили археологічну науку рядом блискучих відкриттів, стали вагомим внеском у розробку фундаментальних проблем давньої історії.

Творчий та життєвий шлях Т.Г. Мовші розглядався у статтях та публікаціях окремих дослідників, зокрема Г.М. Бузян, О.О. Якубенко, Т.М. Радієвської [6; 9; 17] та ін. У той же час багато аспектів її діяльності на науковій та музейній нивах потребують більш детального вивчення. Стосується це і такого важливого етапу в її роботі, як створення та діяльності першого в Україні Музею трипільської культури, що нині функціонує у складі Національного історико-етнографічного заповідника «Переяслав».

Метою даного дослідження є вивчення внеску Т.Г. Мовші у створення Музею трипільської культури і роботи на посаді його керівника. На особливу увагу заслуговує розгляд концептуальних підходів дослідниці до побудови музейної експозиції, її удосконалення та розбудови.

Народилася Тамара Мовша 20 квітня 1922 р. у м. Любечі на Чернігівщині. У 1925 р. сім'я переїхала до Києва. Археологію та історію вона вивчала в Київському державному університеті ім. Т.Г. Шевченка, який закінчила у 1945 р. Того ж року почала працювати науковим співробітником Київського державного історичного музею у відділі «Докласового (первісного) суспільства», який очолювала з 1952 по 1977 р. [17, с. 287].

Працюючи в музеї, Тамара Григорівна близько познайомилася із археологічними старожитностями давніх зем-