

Андрій ФІЛИПЧУК, Віталій ЛЯСКА, Володимир ШЕЛЕП

ЛІНІЯ ЗАХИСТУ № 4 ПЛІСНЕСЬКОГО ГОРОДИЩА (ДОСЛІДЖЕННЯ ТА ГІПОТЕТИЧНА РЕКОНСТРУКЦІЯ)

Особливе місце серед середньовічних городищ посідає Пліснеськ, вперше згаданий у літописі під 1188 р., коли волинський князь Роман Мстиславович, втрутившись до боротьби за Галицьку землю, послав свою дружину “ко Прѣсньскоу . да заѣдоуть Преснескъ преди . уни же затворишася . Оутре же и Галичане заехаши и оу Преснескъ . Інѣхъ изимаша а друзии оутекоша”¹. Друге літописне свідчення про Пліснеськ фіксується у квітні-травні 1233 р.² Тоді князі Данило і Василько Романовичі спільно з Олександром Всеволодовичем пішли “ко Плѣсньскоу . и пришедь взя и . подъ Арѣбоузовичи . и великъ . плѣ³ приа . вбратиса во Володимѣръ”³. Непересічне становище Пліснеська на мапі всієї Русі підкреслює і згадка про нього у “Слові о полку Ігоревім”⁴. Нині рештки середньовічних укріплень знаходяться на території та в околицях хутора Пліснесько (с. Підгірці Бродівського р-ну Львівської обл.). Завдяки дослідженням Михайла Филипчука вдалося розмежувати два періоди функціонування городища: слов'янський (IX–X ст.) та княжий (XII–XIII ст.)⁵.

Унікальність слов'янського Пліснеська полягає у максимальній збереженості складових пам'ятки, зокрема і численних оборонних ліній, що витворюють складну систему укріплень верхнього і нижнього плато міста. Площа слов'янського городища у час його максимального розквіту наприкінці X ст. сягала більше 250 га. Система укріплень городища репрезентована “зовнішніми” та “внутрішніми” оборонними рубежами. Такий поділ спричинений, перш за все, топографічними умовами розташування пам'ятки: сім “внутрішніх” ліній захисту обмежували верхнє плато в циркоподібній улоговині Гологоро-Кременецького кряжу, тоді як “зовнішні” знаходилися вздовж периметру останньої⁶ (Рис. 1, 2).

Навіть попередній візуальний аналіз параметрів збережених укріплень верхнього плато дає підстави говорити про їхню масштабність у порівнянні із “зовнішніми” лініями захисту. Одним з найпотужніших оборонних рубежів

¹ Ипатьевская летопись Полное собрание русских летописей (далее – ПСРЛ). Т. 2. Санкт-Петербург, 1908. Стб. 662.

² За верифікованою хронологією Михайла Грушевського: Грушевський М. Хронологія подій Галицько-Волинської літописи Записки Наукового товариства імені Шевченка. Т. 91: Праці історично-філософської секції. Львів, 1901. С. 24.

³ Ипатьевская летопись. Стб. 770.

⁴ Слово о плъку Игоревѣ, Игоря сына Святъслава, внука Ольгова: <https://cutt.ly/8e4Qxi9>.

⁵ Филипчук М. Пліснеський археологічний комплекс (стан та перспекти видослідження) Волино-Подільські студії. Львів, 1998.

С. 279–285; Його ж. Структура Пліснеського археологічного комплексу в слов'янський та давньоруський час Вісник Інституту археології ЛНУ ім. І. Франка. Вип. 4. Львів, 2009. С. 3–21.

⁶ Його ж. Оборонні споруди Пліснеська Стародавній Іскоростень і слов'янські гради. Т. 2. Коростень, 2008. С. 220–221.

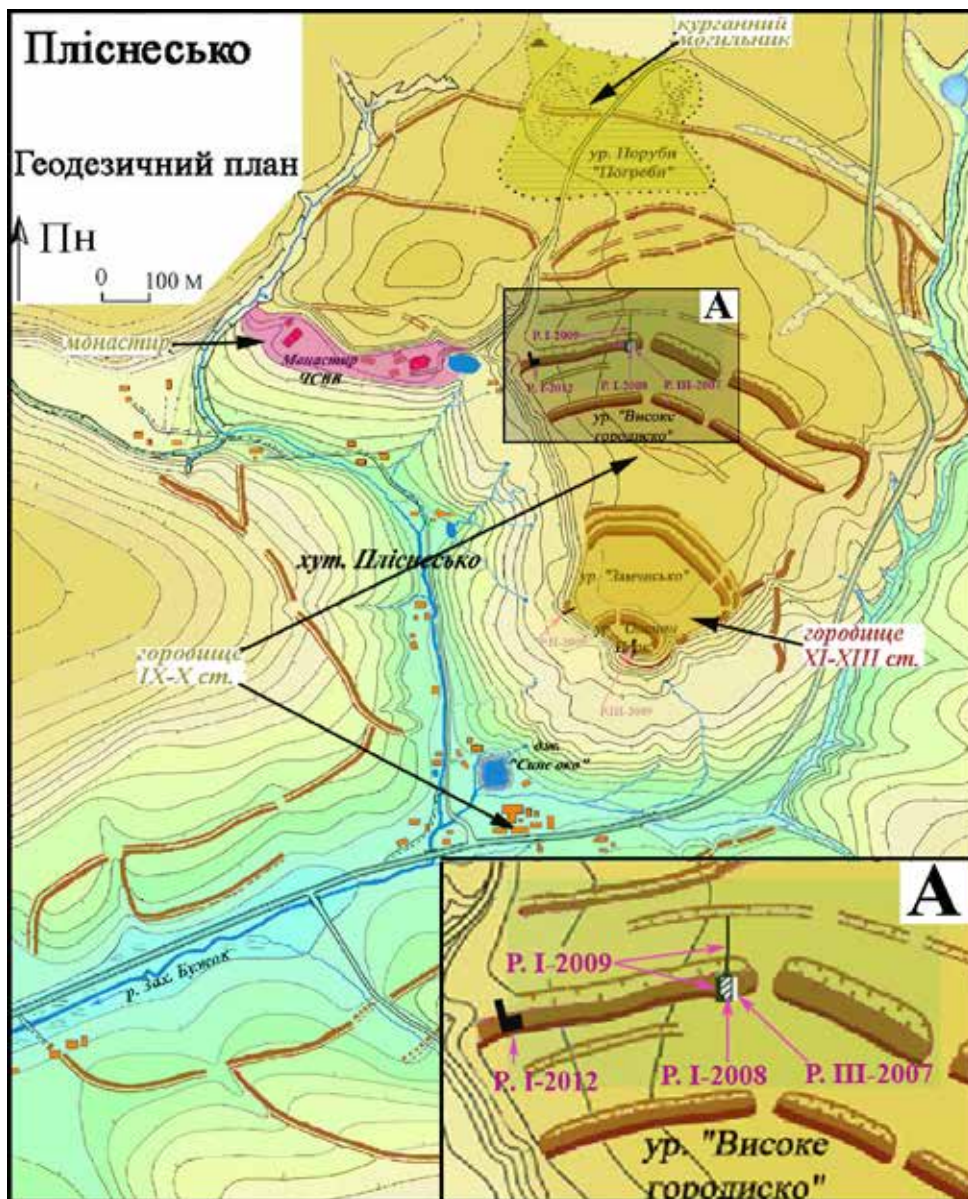


Рис. 1. План Пліснеського городища та місце закладання розкопів 2007–2009, 2012 рр. у західній частині валу № 5

слов'янського часу верхнього міста була лінія захисту № 4 (вал № 5). Вперше дослідження зазначеного валу розпочала в 2007 р.⁷ експедиція під проводом М. Филипчука. Роботами тоді охоплено внутрішній схил земляного насипу та

⁷ Його ж. Оборонні споруди... С. 226; Його ж. Дослідження Пліснеського археологічно-

го комплексу у 2007 році Вісник Інституту археології ЛНУ ім. І. Франка. Вип. 4. С. 138–141;



Рис. 2. Гіпотетична реконструкція планування структури Пліснеського городища наприкінці X ст. Виконав Валерій Міщенко

територію біля його підніжжя. Отримані при цьому відомості не дали змоги скласти належне уявлення стосовно конструкції та часу функціонування укріплення. Не останню роль тут відіграла застосована траншейна методика. Удосконаливши теоретичну й методичну сторону робіт, поблизу розкопу III 2007 р. в наступних двох сезонах закладено два розкопи (Р. I 2008 р. та Р. I 2009 р.). Завдяки цьому склалася можливість відкрити значну площу внутрішньої та напільної сторін стосовно насипу валу й прилеглому рову поблизу ймовірного в'їзду на городище⁸. Наступні роботи на лінії захисту № 4 вдалося провести у 2012 р.⁹ Тоді вивчалася та частина оборонного рубежу, яка “заходила” у західний край верхнього плато городища (див. рис. 1). Матеріали, отримані впродовж зазначених польових сезонів, дали змогу скласти належне уявлення про структуру та місце оборонної лінії у системі захисту слов'янського Пліснеська¹⁰.

У результаті проведених пошукових робіт 2007–2009 та 2012 рр. вдалося встановити, що вал мав доволі складну структуру впродовж двох періодів свого функціонування. Перший період репрезентований децю примітивними

⁸ Йога ж. Звіт про археологічні розкопки на території літописного Пліснеська у 2007 році *Науковий архів Інституту археології ЛНУ ім. І. Франка*. Львів, 2009. С. 17–22.

⁹ Йога ж. Звіт про археологічні розкопки на території літописного Пліснеська у 2008 році *Науковий архів Інституту археології ЛНУ ім. І. Франка*. Львів, 2009. С. 5–13.

¹⁰ Филипчук М. А., Филипчук А. М., Соловій Г. В., Завітій Б. І. Короткі підсумки робіт Пліснеської археологічної експедиції у 2012 р. *Вісник інституту археології ЛНУ ім. І. Франка*. Вип. 7. Львів, 2012. С. 185–186; Филипчук М. А., Филипчук А. М. Попередні

результати дослідження лінії захисту № 4 (валу № 5) Пліснеського археологічного комплексу у 2012 р. *Вісник інституту археології ЛНУ ім. І. Франка*. Вип. 8. Львів, 2013. С. 168–186; Филипчук М. Звіт про дослідження Пліснеського археологічного комплексу у 2012 році *Науковий архів Інституту археології ЛНУ ім. І. Франка*. Львів, 2013. С. 110–120.

¹⁰ Докладніше див.: Филипчук М., Филипчук А. Основні підсумки дослідження валу № 5 Пліснеського городища (сезони 2007–2009, 2012 рр.) *Carpatica – Карпатика*. Вип. 42. Ужгород, 2013. С. 109–120.

конструкціями: земляними насипами, до внутрішньої сторони яких прилягали дерев'яні прибудови. Зокрема, в розкопі III 2007 та I 2008 р. відкрито глеєво-лесовий лінзоподібний насип, схожий до виявлених на місці зовнішніх ліній захисту (Рис. 3). Ширина його збереженої земляної основи сягала 6 м, а максимальна висота – 1,3 м. Окрім того, у стратиграфічному розрізі західної стінки розкопу III 2007 р. віднайдено та ідентифіковано й наземну прибудову до валу, на долівці якої виявлено керамічні матеріали рубежу IX/X ст. або поч. X ст.¹¹ Рештки земляного насипу валу, репрезентованого лінзоподібним прошарком перевідкладених суглинків, локалізовано й під час вивчення західного краю валу № 5 у 2012 р. Згідно зі стратиграфічними спостереженнями, об'єкт припинив функціонування орієнтовно на початку – у середині X ст.¹²

Отож, якщо з датою загибелі укріплень першого періоду лінії захисту № 4 ще можна визначитися, то хронологія початку їхнього спорудження є дещо проблемною. На жаль, жодних об'єктів нижче рівня підоснови валу на його території упродовж 2007–2009 рр. зафіксувати не вдалося. Проте у 2012 р. під примітивними дерев'яно-земляними конструкціями, все ж, пощастило виявити південну частину житла заглибленого типу. У заповненні цієї житлової будівлі знайдено керамічні рештки останньої чверті IX – початку X ст., а на її долівці – кераміку останньої чверті IX ст. Це свідчить, що перед спорудженням оборонних конструкцій, принаймні у цьому відтинку валу № 5, ще існувала житлова забудова останньої чверті IX ст.¹³ Відразу ж наголосимо, що хронологія тих чи інших об'єктів оборонного призначення могла дещо змінюватися відповідно до усієї довжини валу № 5: мабуть, це можна пояснити тривалістю будівництва нових конструкцій, що прийшли на зміну укріпленням першого періоду існування валу № 5. Такий процес не був короточасним, (адже тоді – у першій половині X ст. – споруджували не одну лише лінію захисту № 4), тому він міг тривати в проміжку однієї – двох фаз, тобто 25–50 років.

Орієнтовно на початку – в середині X ст. оборонну лінію докорінно перебудовано. На місці дерев'яно-земляних укріплень, які були знівельовані, споруджено новий двоярусний фортифікаційний рубіж та масивний рів. Новозбудований вал склався з повздовжнього насипу та “руштових” дерев'яних конструкцій – “підпірних стін”, заповнених лесом і глеєм, що знаходилися перпендикулярно до першого. Їх деструкції зафіксовані на довжину 11 м та ширину 2,7 м. Відстань між такими об'єктами сягала 1,3 м. У розкопах 2007–2009 рр. ідентифіковано чотири “підпірних стіни”. Гребені об'єктів були віддалені на 4 м. Простір, утворений такою системою розташування “підпірних стін”, виявився залишками бойових камер (своєрідних проходів) та бійниць. Їхня сумарна довжина сягала 11 м, а ширина – 1,3 м. Починаючи з вершини валу, в напрямку напільної (зовнішньої) сторони кожна з камер мала незначний розхил, у плані набуваючи трапецієвидної форми. При цьому її довжина сягала 2,5 м, а максимальна ширина зростала до 2 м. Стіни цієї споруди були

¹¹ Филипчук М. Дослідження Пліснеського археологічного комплексу у 2007 році. С. 141; Його ж. Звіт про археологічні розкопки на території літописного Пліснеська у 2007 році. С. 22.

¹² Филипчук М. А., Филипчук А. М. Попередні результати дослідження лінії захисту № 4 (валу № 5)... С. 173, 178; Филипчук М.

Звіт про дослідження Пліснеського археологічного комплексу у 2012 році. С. 118.

¹³ Филипчук М. А., Филипчук А. М. Попередні результати дослідження лінії захисту № 4 (валу № 5)... С. 174–175; Филипчук М. Звіт про дослідження Пліснеського археологічного комплексу у 2012 році. С. 119–120.

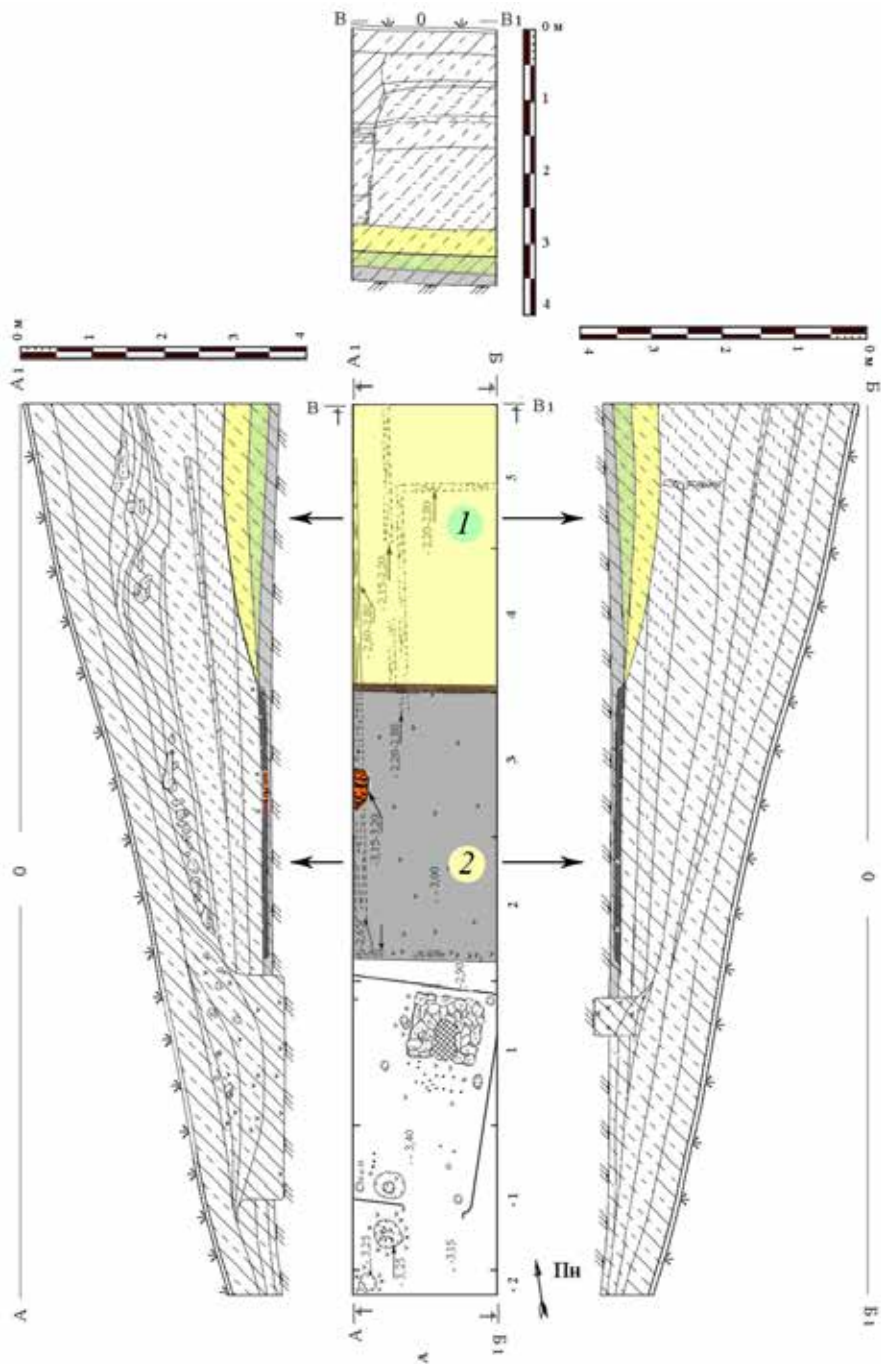


Рис. 3. Примітивні дерев'яно-земляні конструкції першого періоду функціонування лінії захисту № 4: лінзоподібний насип ґрунту (1) та прибудова до валу (2). Розкопки 2007 р.

“облицьовані” дерев’яними плахами. Варто зауважити, що в межах гребеня валу “підпірні стіни” з’єднували горизонтально покладені балки (ширина 0,35 м), які могли бути внутрішніми стінами т. зв. “заборол”, довжиною 4 м та шириною 2 м. Такі “заборолі” утворювали верхній рівень оборонної лінії, до якої вели східці, збудовані на похилій поверхні опорних стін. Варто також наголосити, що на гребені валу, в межах кожної із опорних стін, збереглися великі камені, ймовірно, залишки фундаментів веж¹⁴ (Рис. 4).

Окрім того, як засвідчили роботи 2009 р., бійниці з північного (напільного) боку, укріплено кам’яною крєпідомою, що заходила у її створ на віддаль до 0,10 м і при цьому не підносилася вище долівки. У той же час висота кам’яної крєпиди між бійницями була дещо вищою. З північної сторони, від кам’яної крєпиди, схил валу виявився “облицьованим” плєскатим камінням середніх та великих розмірів. Останні рівномірно покривали не лише зовнішні схили земляного насипу, а й південні стінки рову. Кам’яна кладка досягала дна рову і навіть частково “піднімалася” на схил його протилежної стінки. Глибина самого рову сягала 3,20 м від рівня сучасної поверхні. Сумарний перепад висоти від рівня сучасного гребеня валу до тогочасного дна рову дорівнював 8,00–8,10 м. Як показали стратиграфічні і планіграфічні спостереження, усі ці об’єкти взаємопов’язані між собою і складали єдиний синхронний комплекс (Рис. 5). Керамічні матеріали, отримані під час розчищення долівки бойових камер та дна рову, відносяться до кінця X ст. Окрім того, культурний шар XII ст. з внутрішнього боку укріплень перекривав захисні конструкції двох періодів, а житло першої половини XI ст. навіть “накладалося” на одну з “підпірних” стін. Тобто, час функціонування другого періоду цієї оборонної лінії варто віднести до середини – кінця X ст.¹⁵

Дослідження 2012 р. засвідчили, що згадані “підпірні стіни” не забутовували перевідкладеними лесовими та глеевими породами. Для цього послугувалися місцевими ґрунтами, вийнятими з дна рову. Мікростратиграфічні спостереження та рухомий матеріал у заповненні споруди (*terminus ante quem* – кінець X ст.) вказували на функціонування виявлених тут конструкцій другого періоду у межах середини – другої половини X ст. Окрім того, як показали роботи на напільній стороні валу, у напрямку рову, ця частина лінії захисту лише ближче до вершини була облицьована камінням середніх та великих розмірів. Головною тому причиною стала діяльність монахів місцевого монастиря у XVII ст., які, споруджуючи своєрідну протизсувну загалу на дні не функціонуючого слов’янського рову, розібрали значну частину кам’яного облицьовання напільної сторони валу № 5¹⁶.

Добра нагода відтворити гіпотетичний вигляд валу № 5 слов’янського городища випала у травні 2019 р., коли проект з комп’ютерної реконструкції та створення 3-D моделі Плісеська, що його подали працівники

¹⁴ Филипчук А. Про попередні результати дослідження валу № 5 Плісеського городища у 2008 р. *Середньовічні старожитності Центрально-Східної Європи. Матеріали VIII міжнародної студентської наукової археологічної конференції*. Чернівці, 2009. С. 218; Филипчук М. Звіт про археологічні розкопки Плісеського городища у 2008 році. С. 5–11; Його ж. Звіт про дослідження Плісеського археологічного комплексу у 2009 році *Науковий*

архів Інституту археології ЛНУ ім. І. Франка. Львів, 2010. С. 5–20.

¹⁵ Филипчук А. Про попередні результати дослідження... С. 218; Филипчук М. Звіт про археологічні розкопки Плісеського городища у 2008 році. С. 5–11.

¹⁶ Филипчук М. А., Филипчук А. М. Попередні результати дослідження лінії захисту № 4 (валу № 5)... С. 175–176.

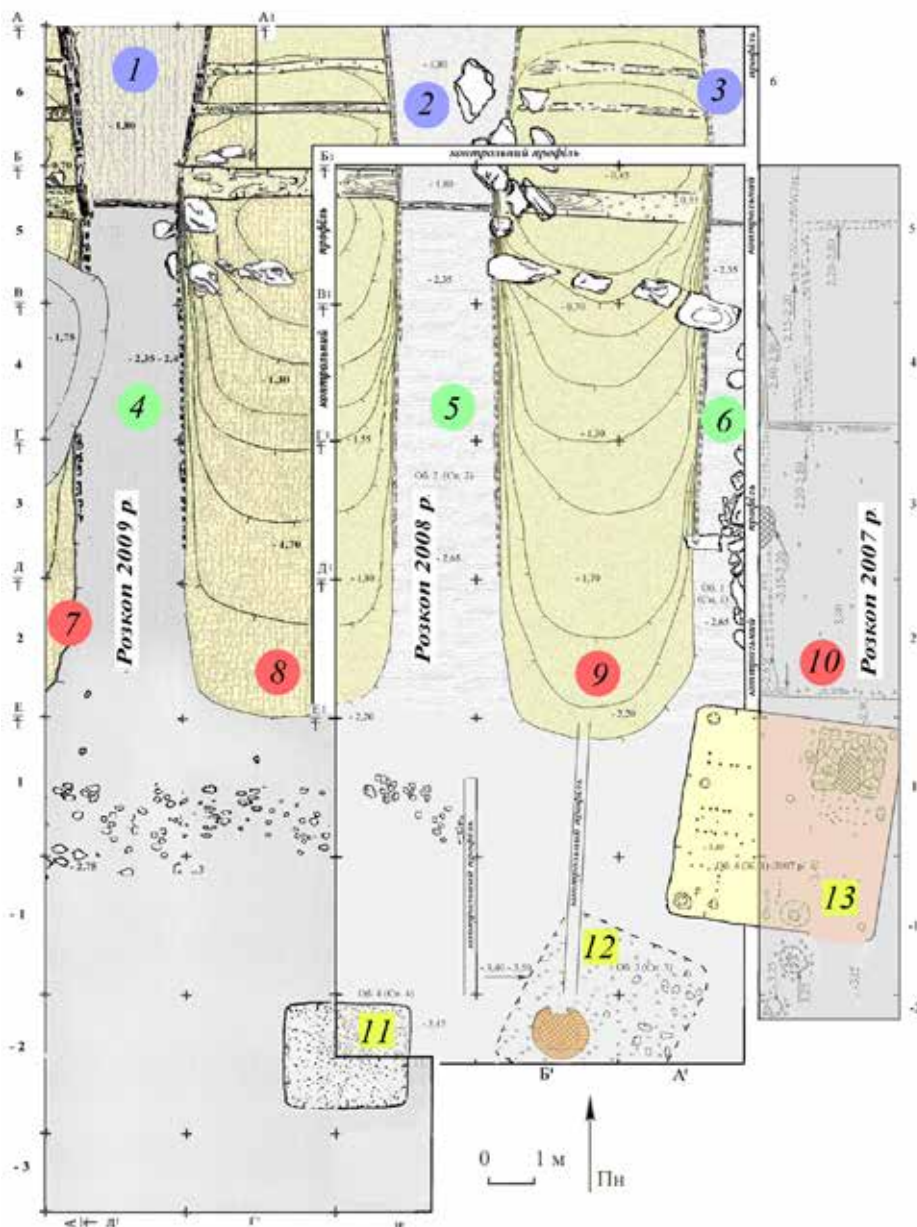


Рис. 4. Зведений план розкопів 2007–2008 рр. та південної частини розкопу 2009 р. Планіграфія оборонних конструкцій другого періоду функціонування валу № 5 та рештки забудови давньоруського часу:

- 1, 2, 3 - третя, друга та перша бійниці;
- 4, 5, 6 - третя, друга та перша бойові камери (проходи);
- 7, 8, 9, 10 - четверта, третя, друга та перша "підпирні стіни";
- 11–13 – господарські та житлові споруди у підніжжі валу

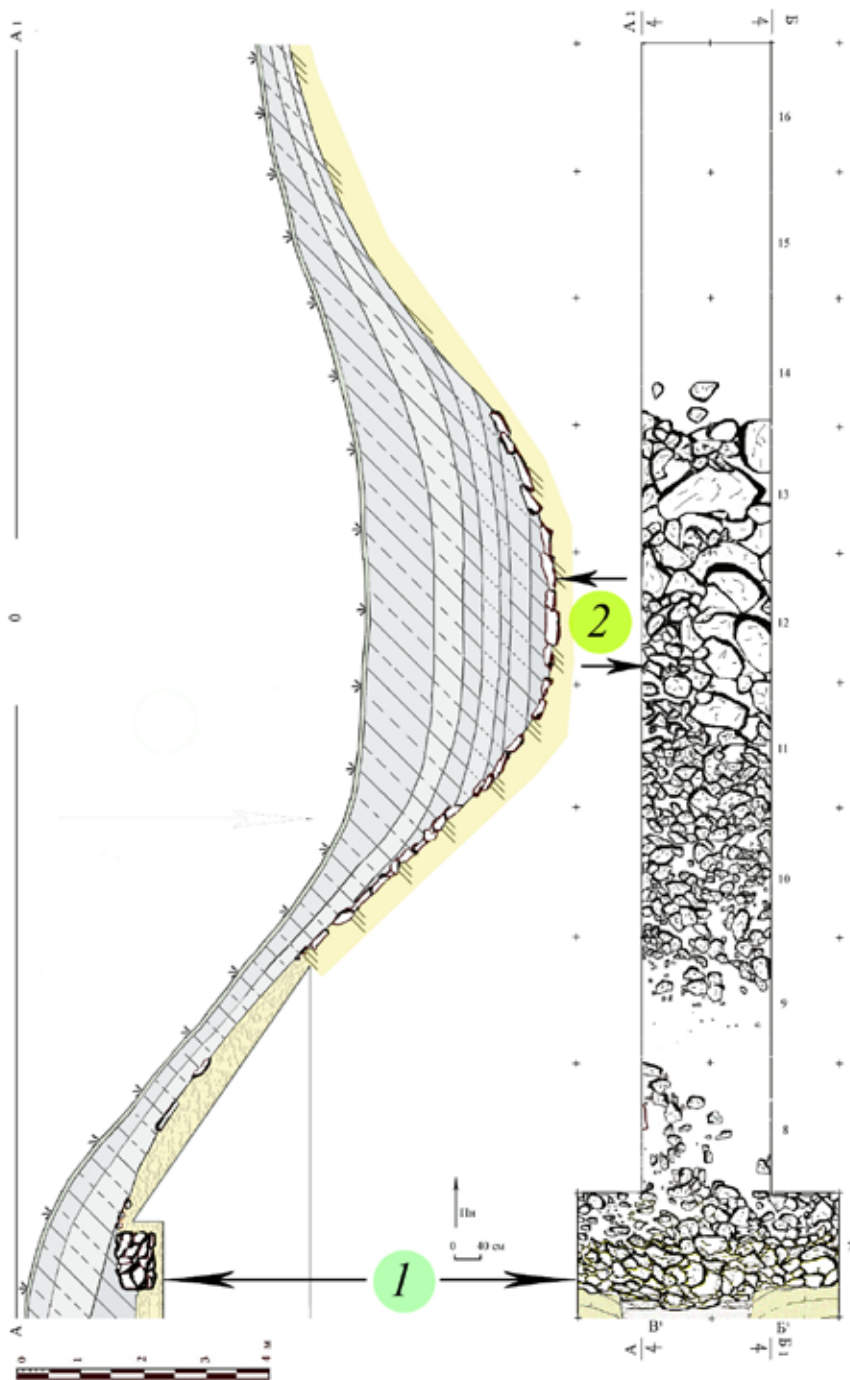


Рис. 5. Північна частина розкопу I 2009 р. План та переріз кам'яної крєпиди-стіни (1), напільної сторони валу № 5 та рову (2)



Рис. 6. Гіпотетична реконструкція лінії захисту № 4 Пліснеського городища. Вид з напільної сторони. Виконав Валерій Міщенко

Історико-культурного заповідника “Давній Пліснеск”, став одним із переможців грантової програми Українського культурного фонду “Створюємо інноваційний культурний продукт”. Базові дані з археології для реконструкції культових об’єктів, житлово-господарської, виробничої забудови, оборонних ліній тощо нагромаджено в результаті багаторічних польових пошуків на Пліснеску, а особливо у період з 1990 р. Фрагментарність окремих відомостей добре перекривається інформацією про аналогічні об’єкти, досліджені на теренах Прикарпаття на коротко- та довгочасових пам’ятках. Над створенням 3-D моделі працювали археологи й історики (Володимир Шелеп, Андрій Филипчук, Віталій Ляска), етнологи (Роман Радович) архітектори (Валерій Міщенко, Максим Ясінський) та художники й дизайнери (Лілія Якубовська, Галина Отчич)¹⁷. Окрім результатів археологічних розкопок Михайла Филипчука, відтворюючи первісний вигляд валу № 5, ми опиралися на гіпотетичні реконструкції Олега Рибчинського та Нестора-Миколая Рибчинського¹⁸. Візуальну частину реконструкції оборонної лінії № 4 виконав архітектор Валерій Міщенко (Рис. 6, 7).

Підсумовуючи, можна ствердити: вал № 5 наприкінці X ст. обмежував площу 60 га внутрішнього плато міста, де знаходилися культовий центр, два кремаційні могильники, крематорій та житлово-господарська забудова слов’янського періоду. Два періоди функціонування укріплень унаочнюють суттєві зміни у моделі слов’янського Пліснеська, найправдоподібніше – його розростання, а також удосконалення технології оборонного будівництва. Відзначимо і те, що наразі конструкції валу № 5, споруджені у другій половині

¹⁷ Дет. див.: Шелеп В., Ляска В., Филипчук А. Проект “3-D модель давнього Пліснеська” (частина I) Пліснеські старожитності. Вип. 4. Львів, 2019. С. 178–187; 3-D модель Давнього

Пліснеська: <https://cutt.ly/Te4Gakh>.

¹⁸ Рибчинський Н.-М. Гіпотетична реконструкція лінії захисту № 4 (валу № 5) Пліснеського городища Пліснеські старожитності. Вип. 4. С. 152–164.

X ст., не мають прямих аналогій не лише серед інших ліній оборони Пліснеська, а й усьому синхронному східнослов'янському світі.

Оборонна лінія № 4, як і інші досліджені “внутрішні” та “зовнішні” лінії захисту, припинили функціонування наприкінці X ст. У цьому контексті дані археології про одночасний занепад племінних городищ на Прикарпатті¹⁹ добре синхронізуються з військовою експансією Рюриковичів на землі карпатських хорватів, початок якої датується 992 р. (за Лаврентіївським літописним зводом²⁰) або ж 993 р. (за Іпатіївським літописним зводом²¹ та Першим Новгородським літописом²²), коли князь Володимир Святославович зайняв Прикарпаття²³. “Окняжіння” щойно завойованих земель супроводжувалася насильницьким руйнуванням племінної територіальної структури²⁴ з осередками у великих за площею укріпленнях з багаторядною системою оборони, які в українській археологічній відомі під назвою городищ “полісного” типу²⁵. Тенденції до трансформації системи заселення внаслідок військового втручання Русі характерні для сіверян²⁶, радимичів²⁷ й інших східнослов'янських

¹⁹ Докладніше див.: Тимошук Б. О. Давньоруська Буковина. Київ, 1982. С. 66–67; Його ж. Східні хорвати *Матеріали і дослідження з археології Прикарпаття і Волині*. Вип. 6. Львів, 1995. С. 216–217; Михайлина Л. Хронологія та періодизація старожитностей райковецької культури *Археологічні студії*. Вип. 1. Київ; Чернівці, 2000. С. 121–131; Пивоваров С. В. Середньовічне населення межиріччя Верхнього Пруту та Середнього Дністра. Чернівці, 2006. С. 64–67; Филипчук М. Райковецька культура в українському Прикарпатті: хронологія і періодизація *Вісник Інституту археології ЛНУ ім. І. Франка*. Вип. 3. Львів, 2008. С. 95; Возний І. П. Историко-культурний розвиток населення межиріччя Верхнього Сирету та Середнього Дністра в X–XIV ст. Частина 1: Поселення. Чернівці, 2009. С. 186–188.

²⁰ Лаврентьевская летопись *ПСРЛ*. Т. 1, вып. 1. Ленинград, 1926. Стб. 122.

²¹ Ипатьевская летопись. Стб. 106.

²² Новгородская первая летопись старшего и младшего изводов / Под ред. и с предисл. А. Н. Насонова. Москва; Ленинград, 1950. С. 165.

²³ Характерно, що таку військову акцію київського князя підтверджує інформація з Гільдесгеймських анналів, згідно з якою польському князю Болеславу I Хороброму у 992 р. загрожувала війна проти Русі: *Annales Hildesheimenses Monumenta Germaniae Historica*. Scriptores / Editit G. H. Pertz. T. 3. Hannoverae, 1839. P. 69. Ці події деталізує повідомлення Василя Татищева, у якому йдеться про християнізацію Прикарпаття та Західної Волині, проведену заходами князя Володимира Святославовича в 992 р. (Татищев В. *История Российская*. Т. 2. Москва, 2003. С. 57), або ж, що ймовірніше, – за рік до

того. Після невдачі цієї спроби, орієнтовно наприкінці 992 р., відбувся каральний похід київського князя проти хорватів, під час якого, згідно із “Запискою грецького топарха”, знищено “...більше десяти міст, сіл же було зруйновано не менше п’ятисот, і взагалі, все сусіднє і близьке до них було начебто бурею охоплено...”: Рапов О. М. Русская церковь в IX – первой трети XII в. Принятие христианства. Москва, 1998. С. 327–332.

²⁴ Ляска В. “Иде Володимиръ... и заа грады ихь...”: Рюриковичі та “окняжіння” племінних земель у верхів’ях Західного Бугу й Вепру Князя доба: історія і культура. Вип. 10: Святий Володимир Великий 1015–2015 / Відп. ред. В. Александрович. Львів, 2016. С. 117–164.

²⁵ Пор.: Овчинніков О. Від полісу до бургу. Модель розвитку міст Прикарпаття *Еволюція розвитку слов’янських градів VIII–XIV ст. у передгір’ї Карпат і Татр. Тези доповідей та повідомлень міжнародної археологічної конференції, Львів, 27–29 вересня 1994 р.* Львів, 1994. С. 25–26; Филипчук М. Слов’янський період в історії Пліснеська Галицько-Волинська держава: передумови виникнення, історія, культура, традиції. *Тези доповідей та повідомлень міжнародної наукової конференції, Галич, 19–21 серпня 1993 р.* Львів, 1993. С. 23; Його ж. Генезис прикарпатських городищ VIII–X ст. з позицій полісної структури суспільства (Постановка проблеми) *Еволюція розвитку слов’янських градів...* С. 9–11; Його ж. Слов’янські поселення VIII–X ст. в українському Прикарпатті. Львів, 2012. С. 208–212.

²⁶ Григорьев А. В. Северская земля в VII – начале XI века по археологическим данным. Вип. 2. Тула, 2000. С. 216–217.

²⁷ Фетисов А. А., Шабелев А. С. Русь и радимичи: история взаимоотношений в X–XI вв. *Электронный научно-образовательный журнал*

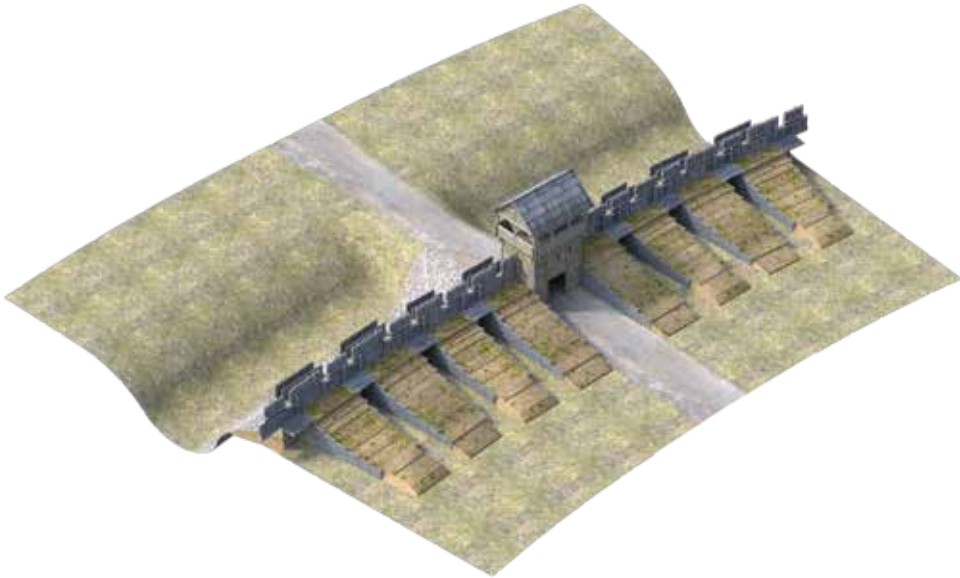


Рис. 7. Гіпотетична реконструкція лінії захисту № 4 Пліснеського городища. Вид з внутрішньої сторони. Виконав Валерій Міщенко



Рис. 8. Гіпотетична реконструкція планувальної структури літописного Пліснеська. Виконав Валерій Міщенко

племен²⁸, а також ятвягів²⁹. Подібні процеси бачимо також на теренах Центрально-Східної Польщі, де межа між племінним і феодальним періодами припала на середину – другу половину X ст.³⁰ Зазначимо, що тут лише половина всіх поселень VIII–X ст. продовжила існувати і пізніше³¹, а щодо Ходельської низовини можна говорити про виразний занепад племінних поселенських структур³². Подібну ситуацію бачимо й у Судетах, де причиною відходу племінних фортифікацій та появи нових городищ стала експансія держави П'ястів і захоплення Шльонська у 990 р.³³

Після завершення періоду слов'янських укріплень в XI ст. заселення Пліснеська продовжилося, однак терпер уже як неукріпленого поселення, до якого від півночі примикав курганный могильник XI – початку XII ст. в урочищі Поруби. В останній чверті – наприкінці XI ст. на Пліснеську зафіксовано трансформацію заглиблених житлово-господарських споруд у наземні, а також зміну опалювальних пристроїв – перехід від кам'янок до глинобитних печей³⁴. Наприкінці XI – на початку XII ст. відкрите поселення почали обносити оборонними лініями, спорудженими на місці окремих не функціонуючих слов'янських валів. Важливо, що у XII–XIII ст. укріплення охопили лише частину колишнього слов'янського городища: ур. Замчисько та ур. Оленин парк, де, після перерви в XI ст., відновили функціонування шоста та сьома оборонна лінії (Рис. 7)³⁵. Водночас жодних оборонних конструкцій XI–XIII ст. у валі № 5 не виявлено. Сліди господарсько-виробничої забудови княжої доби вдалося зафіксувати на північ та на південь від оборонної лінії. Забудова XI–XIII ст. на території внутрішнього майданчика, що її відокремлював вал, фактично перекривала уже не функціонуючі його конструкції. Що стосується синхронних об'єктів, розташованих на цій же території, то це були виявлені у 2007 р. два кремаційних поховання (рештки другого ґрунтового тілопального могильника). Щоправда, хронологічно вони співвідносяться лише з першим періодом оборонної лінії³⁶.

"История". Москва, 2012. Вып. 5(13): Начала Древнерусского государства / Ред. вып. Е. А. Мельникова, А. С. Щавелев. С. 123–128: <https://goo.gl/qDC3us>.

²⁸ Горский А. А. Русь: От славянского расселения до Московского царства. Москва, 2004. С. 90–95.

²⁹ Кибинь А. С. Ятвяги в X–XI вв.: "балтское племя" или "береговое братство" *Studia Slavica et Balcanica Petropolitana*. № 2(4). Санкт-Петербург, 2008. С. 129–130.

³⁰ Parczewski M. Początki kształtowania się polsko-ruskiej rubieży etnicznej w Karpatach. U źródeł rozpadu Słowiańszczyzny na odłamy wschodni i zachodni. Kraków, 1991. S. 43–44; Gurba J., Banasiewicz E., Florek M., Gołub S., Rozwałka A. Formowanie się wczesnośredniowiecznego osadnictwa Polski środkowowschodniej *Annales Universitatis Mariae Curie-Skłodowska. Sectio F: Nauki Filozoficzne i Humanistyczne*. Vol. 50. Lublin, 1995. S. 68; Rozwałka A. Główne etapy przemian osadniczych w międzyrzeczu środkowej Wisły i Bugu w średniowieczu (od VII do połowy XIII wieku) w świetle źródeł archeologicznych i pisaných *Stowianie Wschodni w dorzeczu Wieprza i*

Bugu / Red. J. Libera. Łęczna, 2008. S. 59–60.

³¹ Gurba J., Banasiewicz E., Florek M., Gołub S., Rozwałka A. Formowanie się wczesnośredniowiecznego osadnictwa... S. 69.

³² Rozwałka A. Główne etapy... S. 60.

³³ Jaworski K. Grody w Sudetach (VIII–X w.). Wrocław, 2005. S. 13, 95. Tabl. 2.

³⁴ Филипчук М. Структура та основні проблеми у вивченні Пліснеського археологічного комплексу Пліснеські старожитності. Збірник наукових праць Адміністрації історико-культурного заповідника "Давній Пліснеськ" на пошану Михайла Андрійовича Филипчука. Львів, 2016. С. 41–43.

³⁵ Його ж. Структура Пліснеського археологічного комплексу... С. 7; Шелеп В. М., Филипчук А. М. До питання про формування та структуру Пліснеського городища у давньоруський період *Науковий семінар "Пліснеський археологічний комплекс: стан та перспективи дослідження"* (Львів, 15 квітня 2016 р.) *Тези доповідей*. Львів, 2016. С. 14.

³⁶ Филипчук М. Дослідження Пліснеського археологічного комплексу у 2007 році. С. 141.

Відсутність оборонних конструкцій XII–XIII ст. на валі № 5 не дає підстав стверджувати, що городище літописного Пліснеська мало близько 60 га площі, охопленої укріпленнями. Ба, більше – як показали дослідження 2011 р. лінії захисту № 5/валу № 4, молодший літописний Пліснеськ не займав навіть і 40 га площі³⁷. Наступні укріплення городища XII–XIII ст. локалізуються лише ближче до викінчення високого плато і обмежують площу всього 2,8 га (Рис. 8).

Підсумовуючи, ще раз наголосимо на гіпотетичності реконструкцій вигляду та конструктивних особливостей валу № 5, особливо у контексті динаміки розвитку цього оборонного рубежу в часі та просторі. Втім, маємо сподівання, що наступні польові студії принесуть ще більше інформації про технологію спорудження укріплень на всій протяжності цього оборонного насипу, особливо по краях верхнього плато городища, а також дадуть змогу певніше реконструювати вигляд та конструкції в'їздів.

*Комунальний заклад Львівської обласної ради
“Адміністрація історико-культурного заповідника “Давній Пліснеськ”
Інститут українознавства імені Івана Крип'якевича НАН України*

³⁷ Филипчук М. А., Филипчук А. М. Попередні результати дослідження п'ятої лінії

захисту (вал № 4) Пліснеського археологічного комплексу *Вісник інституту археології ЛНУ ім. І. Франка*. Вип. 7. С. 128–156.