

Віктор МЕЛЬНИК

НОВИЙ ШТРИХ ДО МИСТЕЦЬКОГО ОБРАЗУ СОБОРУ БОГОРОДИЦІ В ХОЛМІ (ЗА ЛІТОПИСНИМ ПЕРЕКАЗОМ ТА АРХЕОЛОГІЧНИМИ ДОСЛІДЖЕННЯМИ)

Найважливіші писемно зафіксовані явища мистецької культури холмського регіону середини XIII ст. належать до середовища князя Данила Романовича. Винятково вимовні, хоча й, відповідно для свого часу, достатньо скупі з огляду викладених реалій перекази про мистецькі моменти діяльності короля Данила Романовича вціліли у холмській частині Галицько-Волинського літопису¹. Виклад стосується достатньо широкого спектру різних аспектів мистецької активності, проте має принагідний і нерідко насамперед випадковий та мало конкретний характер.

Однією з особливостей відповідного тексту виявляється те, що укладач літописного оповідання мало торкався малярства та декоративно-ужиткового мистецтва, дещо докладніше йдеться про окремі особливості скульптурного оздоблення та елементи архітектури. Зокрема, згадуються різьблені з каменю рельєфи Спаса та святого Іоана Златоуста над порталами храму святого Іоана Златоуста. При цьому одинокий раз для Холма відзначено їх автора – майстра Авдія². До його ж доробку віднесено й описані в церкві святого Іоана Златоуста капітелі “з головами”, що на них спиралися конструкції завершення³, а також літописний монумент з орлом і так само “головами”⁴.

Монументального малярства в літописному викладі стосується тільки унікальна лаконічна нотатка щодо однієї з рідкісних особливостей

¹Ипатьевская летопись. – Стб. 843–846. Найдокладніший їх аналіз див.: Александрович В. Мистецькі сюжети холмського літопису князя Данила Романовича: нотатки до відчитання, сприйняття та інтерпретації джерела // Український археологічний щорічник. Нова серія. – Київ, 2009. – Вип. 13–14. – С. 38–72. Пор.: Пуцько В. Літописне оповідання про місто Холм // Український історичний журнал. – 1997. – № 1. – С. 115–121.

²Ипатьевская летопись. – Стб. 844. Найновіший коментар до цього запису див.:

Александрович В. Мистецькі сюжети... – С. 46, 47–48, 52–53.

³Ипатьевская летопись. – Стб. 843. До доробку майстра їх віднесено: Александрович В. Мистецькі сюжети... – С. 48–49.

⁴Ипатьевская летопись. – Стб. 845. Атрибуцію запропоновано: Александрович В. Мистецтво Холма доби князя Данила Романовича // Княжа доба: історія і культура. – Львів, 2007. – Вип. 1. – С. 146. Найдокладніший коментар до цього сюжету з оглядом давнішої літератури див.: Його ж. Мистецькі сюжети... – С. 60–68.

оздоблення інтер'єру княжої церкви святого Іоана Златоуста, спорудженої в ансамблі зведеної у Холмі резиденції⁵. Коротко описуючи її конструкцію та структуру, літописець при цьому зазначив: "...входящи во олтарь. стояста два столпа. от цела камени. и на нею комара. и выспрь же верхъ оукрашенъ. звъздами златыми на лазоурь"⁶. Наведене трактування Володимира Александровича показало в закінченні зацитованої фрази вказівку на верх та оздоблення бані. Така лаконічна й не зовсім однозначна нотатка виявилася єдиним літописним свідченням до історії монументального малярства княжих часів на терені Холма.

Собор Богородиці у Холмі у літописному повідомленні описано значно скромніше, ніж церкву святого Іоана Златоуста, – як "...церков превелику, величеством, красотою не менее сущих древних"⁷. У тексті стверджено також, що князь "украшив ю пречудными іконами"⁸, хоча докладніше їх не відзначено. Однією з них, здогадно, мала бути знана згодом Холмська чудотворна ікона Богородиці (Луцьк, Волинський краєзнавчий музей – Музей волинської ікони)⁹, віднайдена й впроваджена до наукового вжитку 2000 р.¹⁰ Вона підтвердила винятково високий рівень тих взірців, які прибували зі столиці східнохристиянського світу й слугували зразковими орієнтирами для місцевої практики¹¹.

У лаконічному описі головного холмського храму – собору Богородиці (у пізнішій традиції – Різдва Богородиці) про малярське оздоблення інтер'єру чи екстер'єру не згадано. Водночас під час археологічних досліджень, що їх проводили члени міжнародної українсько-польської археологічної експедиції 2013–2014 рр., виявлено фрагменти тиньку зі слідами поліхромії, що стало уже само по собі неоціненним відкриттям. Матеріали для досліджень передав безпосередній учасник експедиції – науковий працівник Інституту українознавства ім. І. Крип'якевича НАН України, викладач кафедри РАМС Національного університету "Львівська політехніка", кандидат історичних наук Юрій Лукомський, за що висловлюю йому щиру

⁵ Ипатьевская летопись. – Стб. 843–844. Найдокладніший аналіз літописного опису храму див.: Александрович В. Мистецькі сюжети... – С. 48–59.

⁶ Ипатьевская летопись. – Стб. 843. Трактуюча заключної частини наведеної фрази як опис завершення храму запропоновано: Александрович В. Мистецькі сюжети... – С. 48–52.

⁷ Ипатьевская летопись. – Стб. 845.

⁸ Там же.

⁹ Найкращу репродукцію див.: Музей волинської ікони. Книга-альбом. – Київ, 2012. – С. 37–39.

¹⁰ Найдокладніше про неї як унікальну пам'ятку релігійної мистецької культури див.: Александрович В. Холмська ікона Богородиці (Історичні та культурологічні студії. – Т. 1). – Львів, 2001. Правда, в соборі ікона принагідно відзначена шойно 1622 р.: Акты, издаваемые Виленскою археографическою комиссиею для разбора древних актов. – Вильна, 1896. – Т. 23. – С. 39.

логічні студії. – Т. 1). – Львів, 2001. Правда, в соборі ікона принагідно відзначена шойно 1622 р.: Акты, издаваемые Виленскою археографическою комиссиею для разбора древних актов. – Вильна, 1896. – Т. 23. – С. 39.

¹¹ Про візантійське аристократичне малярство як найважливішу складову мистецького імпорту в Україні й, зокрема, на Волині за умов княжої доби див.: Александрович В. Візантійський імпорт та візантизуюча течія волинського малярства княжої доби // Волинська ікона: питання історії вивчення, дослідження та реставрації. Науковий збірник. – Луцьк, 2009. – Вип. 16: Матеріали XVI міжнародної наукової конференції, м. Луцьк, 4–5 листопада 2009 р. – С. 17–27.

подяку. Фрагмент належить до поліхромії західного порталу собору й відкриває цілком нову сторінку у вивченні оздоблення не тільки самого храму. Адже це перший зафіксований на західноукраїнських землях приклад монументального малярського оздоблення храмового екстер'єру княжої доби.

Фрагменти тиньку з верствою поліхромії було виявлено біля збереженої долішньої частини перспективного порталу собору (розкоп – шурф 14). При попередньому візуальному дослідженні зауважено, що поверхня тиньку має, очевидно, різноколірне забарвлення, але це потребувало наукового підтвердження. При мікроскопічному дослідженні (бінокулярний мікроскоп МБС-10) на поверхні тиньку виявлено сліди пофарбування. Невизначеною залишалася і технологія малярства. Враховуючи важливість унікального відкриття для різних аспектів культурної практики епохи, стала очевидною потреба провести глибше хіміко-технологічне дослідження віднайденого фрагмента. Його здійснила хімік-технолог, художник-реставратор вищої категорії, працівник Національного музею у Львові ім. Андрея Шептицького Ірина Мельник*.

За результатами проведених мікроскопічних досліджень зроблено наступні попередні висновки: з мінеральних пігментів наявні

- вохра червона
- вохра золотиста
- чорний пігмент (вірогідно, сажа), розбілений вапняними білилами.

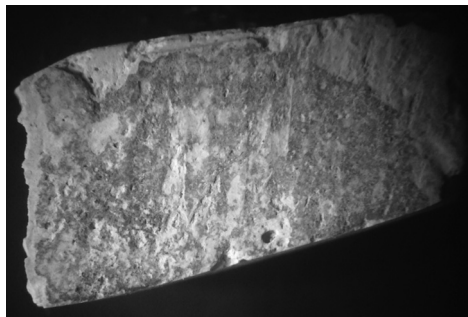
Доступний фрагмент дав змогу провести також попередні хіміко-технологічні дослідження фрескового тиньку.

При дії на фрагмент тиньку HCl він бурхливо реагує, що свідчило про наявність у його складі вапна. В осаді наявний дрібний пісок, незначні, проте **не випадкові** вугільні включення.

Поверх тиньку спостерігається вапняний набіл, на якому виконано пофарбування. Білків тваринного походження не виявлено.



Загальний вигляд фрагмента зі слідами триколірної поліхромії



Вигляд зверху зі слідами на поверхні червоної вохри, нанесеної поверх сірого пофарбування

* Автор висловлює щиру подяку пані

Ірині Мельник за всебічну допомогу у проведенні досліджень.

Після розчинення вапняного набілу з сірим фрагментом на поверхні виділено тонку клейову, можливо, – пізнішу плівку у залишку. Такий технологічний різновид фрески відомий, але для підтвердження чи заперечення цих результатів потрібно провести додаткові аналізи на більшій кількості матеріалу.

При візуальному обстеженні наданого для вивчення зразка виявлено залишки фарбових шарів, нанесених безпосередньо на поверхню вапняного тиньку. Пігменти ідентифіковано завдяки специфічним аналізам за методиками аналітичної хімії, що застосовують у реставраційних дослідженнях. Для цього пробу роздрібно на окремі мікропроби, кожен з яких розглянуто окремо.

У результаті мікрохімічного аналізу пігментів, виявлених на поверхні фрагмента фрески з археологічного розкопу, виявилось наступне: сірого відтінку фарбовий шар, що лежить під охристими шарами, має у своєму складі чорний пігмент (при прожарюванні проби чорний колір вигорає, у залишку – сірий попіл) та вапно (що активно реагує з розчином соляної кислоти HCl). Висновок: у сірому пофарбуванні – сажа, розбілена вапном.

У малярському шарі виявлено, також, іони заліза Fe⁺⁺⁺. Це дало підстави ствердити, що пігменти наявних у пробах кольорів, які мають у складі іони Fe⁺⁺⁺, – це вохри світла та червона (болусна глина).

На підготовлених мікрошліфах (поперечних перерізах проб) можна побачити, що фарбові шари нанесені один поверх іншого. У складі тиньку виявлено одне зернятко цемянки теракотового кольору та декілька слідів дрібних трубчастих волокон. Це спостереження дає певне уявлення про технологію приготування та нанесення тиньку під фрескове малярство.

Як бачимо, навіть невеличкий за розмірами уламок тиньку подає триколірне криволінійне пофарбування в одній площині, що може свідчити про наявність орнаментального оздоблення порталу. Необхідно зазначити, що усі проведені аналізи зроблено на основі єдиного наявного фрагменту, тому вони повинні вважатися попередніми. Без сумніву, об'єкт такого історичного значення потребує подальшого поглибленого міждисциплінарного дослідження.

Один з польських дослідників собору – Станіслав Голуб, публікуючи матеріали археологічного сезону 2013 р., оприлюднив дані про знайдені фрагменти золотої смальти, кольорового віражного скла та вітражних спайок, фрагменти полив'яних різнокольорових плиток від підлоги княжої святині¹³.

Відповідь на запитання, яким був план Данилової церкви Богородиці в Холмі, і – відповідно – його реконструйований вигляд, повинні дати археологи та архітектори, натомість, оперуючи наявними на сьогодні даними, можемо резюмувати наступне:

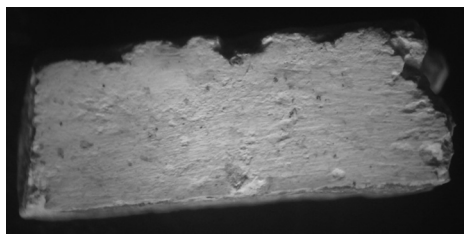
Зовні портал собору від самого початку був поліхромованим. Тиньк дослідженої поліхромії вказує на те, що її виконано одразу і це, очевидно,

¹³ *Gołub S. Polsko-ukraiński project badań cerkwi Bogurodzicy wybudowanej w Chełmie przez Daniela Romanowicza*

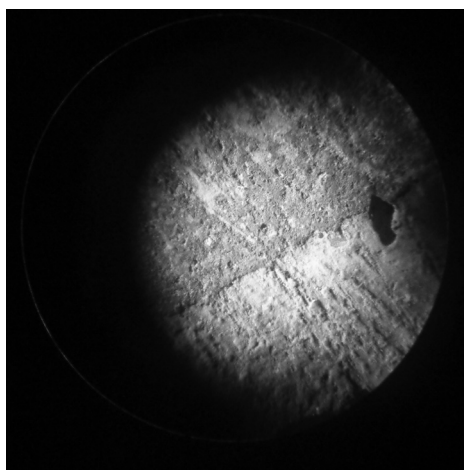
w XIII wieku. Wstępne wyniki badań // Rocznik Chełmski. – Chełm, 2013. – T. 17. – S. 298.

входило до первісного планувального задуму. Чи мав інтер'єр холмської святині хоча б орнаментальну поліхромію стін інтер'єру на цьому етапі комплексних досліджень ствердити не можна. Частинки золотої смальти однозначно свідчать про наявність золотого тла, проте воно не могло належати до якихось композицій монументального характеру, оскільки слідів мозаїки в залишках собору не виявлено. Поки немає підстав робити будь-які конкретні висновки. Зазначимо лише, що фрагменти смальти віднайдені й при дослідженнях Успенської церкви в Дорогобужі Гощанського р-ну Рівненської обл. Тобто, може йтися про ширшу регіональну традицію княжого часу. Підлогу собору вкривали полив'яні керамічні плитки, вікна прикрашали вітражі. Головною святинією храму, очевидно, була, щасливо збережена досі, згадана ікона Холмської Богородиці. Натомість, аби стверджувати наявність чи відсутність фрескових розписів в інтер'єрі, потрібно мати більше даних. На сьогодні підтвердження ми не маємо, але відомо що в пізнішій традиції, пов'язаній з діяльністю князя Лева Даниловича, монастирські церкви у Спасі та Лаврові фресок теж не мали, отож були прикрашені винятково іконами.

Тож можемо бачити, що за декілька років інтенсивних досліджень холмський собор як надзвичайно важливий для національної історії та культури об'єкт починає увиразнюватися, а літописна фраза про його красу та велич набуває не абстрактних, а реальних рис. Маємо надію, що подальші археологічні пошуки принесуть нові матеріали, що дадуть змогу провести глибше міждисциплінарне вивчення фрагментів малярства собору Богородиці короля Данила Романовича та краще розуміти образ цієї знакової для епохи сакральної споруди.



Поперечний переріз з червоним пофарбуванням та дрібним піском у складі тиньку



Макрозйомка поверхні проби, мікроскоп МБС-10