



С. Г. ДЕМЬЯНЧУК,
В. А. НЕССЕЛЬ

НОВЫЕ ДАННЫЕ О ФОРТИФИКАЦИОННЫХ СООРУЖЕНИЯХ НА ПЕРЕШЕЙКЕ МАЯЧНОГО ПОЛУОСТРОВА

В 2008 г. Гераклеяская экспедиция Национального заповедника «Херсонес Таврический» под руководством Г. М. Николаенко вела охранные исследования в зоне строительства мемориала «35-я Береговая Батарея». В ходе этих работ были получены новые материалы, позволяющие уточнить некоторые вопросы, связанные с существованием укрепленного поселения на перешейке Маячного полуострова, так называемого «Страбонова Херсонеса». В данной публикации будет рассмотрен только один участок исследуемого памятника, в связи с его уникальными характеристиками.

Данный участок находится на юго-западной оконечности перешейка Маячного полуострова и является фрагментом территории укрепленного поселения аграрной округи — хоры античного Херсонеса Таврического, существовавшего здесь в IV–I вв. до н. э. (Николаенко 2001: 33).

Укрепление, возведенное поперек перешейка Маячного полуострова, занимало обращенный на юго-восток склон, который заключен между наиболее высокой частью перешейка (25–30 м над уровнем моря) и короткой Казачьей балкой, лежащей между вершиной одноименной бухты на северо-востоке и обрывистым берегом моря на юго-западе. Сооружение образовано двумя параллельными линиями оборонительных стен с квадратными башнями. Первая, внешняя (восточная) стена возведена вдоль бровки довольно крутого западного склона Казачьей балки. Вторая, внутренняя (западная) стена проложена по плосковершинному водораздельному плато южной части Маячного полуострова, по его наиболее высокой стороне. С южной, обращенной к открытому морю, стороны в настоящее время крепость ограничена вертикальным клифом с высотой неприступного обрыва 25–30 м. С северной стороны ее замыкала стена, которая пересекала в восточном направлении крутой скат балки, опускаясь к пониженному западному берегу Казачьей бухты. Расстояние между двумя почти параллельными линиями обороны в среднем равно 200–210 м. Наименьшая величина зафиксирована только в юго-западном конце го-

родища. Минимальная длина укрепления от края приморского обрыва до вершины бухты в настоящее время составляет около 740 м, максимальная по оси — более 900 м. Сохранившаяся площадь памятника около 17,5 га (Рис. 1).

Внутреннее пространство укрепления было разделено поперечными стенами, аналогичными тем, которые межевали территорию внутри Маячного полуострова, на четыре примерно равных по площади участка (около 4,5 га каждый) (Щеглов 1994: 18).

По мнению некоторых ученых, функциональное назначение двух средних участков (второго и третьего), на которых зафиксированы следы и остатки плантажа, определяется как земледельческая территория. Подобно земельным участкам внутри полуострова, оба они имели по одному строительному комплексу («усадеб»). Четвертый (северный) участок, имел плотную застройку.

Таким образом, предварительно можно говорить о том, что укрепление на перешейке, вероятно, сочетало в себе функции военной крепости и поселения (Рис. 2).

Первым исследователем, обнаружившим крепостные сооружения на перешейке Маячного полуострова в 1794 г. и описавшим его руины, был академик П. Паллас. В разные годы изучением данного памятника занимались: В. И. Барятинский — 1845 г.; А. Л. Бертье-Делагард — 1890 г.; К. К. Косцюшко-Валюжинич — 1890 г.; Н. М. Печенкин — 1904–1905; 1910–1911 гг.; Р. Х. Лепер — 1911–1912, 1914 гг.; А. Н. Щеглов — 1967 г.; С. Г. Рыжов — 1972 г.; А. А. Зедгенидзе — 1985–1987 гг.; Г. М. Николаенко — 1996–2010 гг. Подробнейшим образом история исследований укрепления на перешейке Маячного полуострова изложена в работе А. Н. Щеглова (1994: 8–42).

К сожалению, территория, занимаемая памятником, в разные годы подвергалась варварскому разрушению, и до нас дошли сильно фрагментированные остатки крепостных сооружений. В 40-е годы XIX в. в данном районе происходила массовая добыча камня для строительных работ и про-



изводства извести. Северная часть укрепления была практически уничтожена. Строительство береговой батареи перед Первой Мировой войной также нанесло невосполнимый урон памятнику. Ожесточенные бои 1941–42 гг. и 1944 г. поставили под угрозу само существование укрепленного поселения. 70–80-е гг. XX в. и бурное строительство в приморской зоне в наши дни привело к настоятельной необходимости охранных работ на перешейке Маячного полуострова (Рис. 3).

Охранные исследования 2008 г., в основном, проводились вдоль трассы восточной оборонительной стены, охватывая первые четыре куртины этой стены, а также часть первой куртины западной оборонительной стены. Была доследована башня № 3 и открыта башня № 4 восточной стены (по нумерации А. Н. Щеглова). Башня № 3 была раскопана Н. М. Печенкиным в 1911 г. и с тех пор не исследовалась.

В ходе работ по исследованию башни № 4 выяснилось, что данное сооружение оказалось не башней, а башенным выступом, что и обусловило необходимость введения в научный оборот материалов ее исследования. Башенный выступ № 4 восточной оборонительной стены расположен в центральной части комплекса (участок II по Щеглову), на возвышении, в 70 м к северо-востоку от башни № 3 восточной оборонительной стены. Длина открытой части 6, 7 м с севера на юг и 4, 1 м с востока на запад. Башенный выступ сильно разрушен во времена ВОВ, работами военного ведомства, а также в процессе функционирования садового товарищества в XX в. Башенный выступ образован тремя стенами — «северной», «южной», и «западной»- (полностью разрушена строительными работами в XX в). Сооружение пристроено к восточной оборонительной стене укрепления.

Стена «южная» — сложена из крупных подпрямоугольных подтесанных блоков, поставленных на земляную подушку толщиной 0, 1 м, лежащую на скале. Сохранилась на два-пять рядов кладки, открыта на 4, 1 м. Кладка регулярная, постелистая, двулицевая. Между фасадами плотная забивка из мелкого кулачкового камня. Высота 0, 8 м. Ширина 1 м. Стена «южная» пристроена к восточной оборонительной стене. Южный угол полностью разрушен траншеей при выборке камня в конце 70-х гг. XX в.

Стена «северная» — сложена из крупных подпрямоугольных подтесанных блоков, поставленных на земляную подушку толщиной 0, 1–0, 4 м, лежащую на скале. Толщина земляной подушки зависит от рельефа склона, на котором

поставлены стены башенного выступа. Сохранилась на один-три ряда кладки, открыта на 3, 3 м. Кладка регулярная, постелистая, двулицевая. Высота 0, 55 м. Ширина 1 м. Стена «северная» пристроена к восточной оборонительной стене. Восточный угол полностью разрушен траншеей при выборке камня в конце 70-х гг. XX в.

Траншея вдоль южного фаса «южной» стены. Длина — 4, 2 м, ширина — 1 м, глубина — 0, 5–0, 7 м. Прослеживается три слоя. Слой № 1 — грунт коричневого цвета, с включениями мелкого и среднего бутового камня, керамический материал отсутствует. Мощность слоя — 0, 2 м. Слой № 2 — завал камней, цвет грунта светло-коричневый. Мощность слоя — 0, 4 м. Слой № 3 — земляная подсыпка, цвет грунта красновато-коричневый. Мощность слоя — 0, 2 м.

Траншея вдоль северного фаса «северной» стены. Длина — 3, 6 м, ширина — 1 м, глубина — 0, 5–0, 7 м. Стратиграфия полностью совпадает с траншеей у «южной» стены. Керамический материал отсутствует.

Башенный выступ № 4 — четырехугольное в плане сооружение, сохранившиеся размеры 6, 7 x 4, 1 м, высота в наивысшей точке около 1, 5 м, ориентировано по оси север-юг. Образован стенами «южная», «северная», «западная» и восточная оборонительная. Изначально вход в башенный выступ, вероятно, существовал через восточную оборонительную стену. Впоследствии в башенный выступ можно было попасть через два проема, сделанные в местах примыкания стен выступа к восточной оборонительной стене. Пол башенного выступа был плотно утрамбован (Рис. 4–7). В центре башенного выступа располагались два очага, перекрывающих друг друга. Первый, вероятно, более ранний, сложен из 4 квадратных сырцовых плит размером 0, 42 x 0, 42 м, второй — 0, 60 x 0, 75 м, овальной формы, из плотной глины (Рис. 8). К южной стене выступа была пристроена сырцовая печь из небольших кирпичей (сохранившиеся размеры печи 1,1 x 0,7 м) (Рис. 9). Материал, найденный в ходе работ 2008 г., позволяет предположить, что башенный выступ возникает не ранее второй половины IV в. до н.э. На рубеже IV–III вв. до н.э. он утрачивает свое фортификационное значение и продолжает существовать до конца II в. до н.э.

Заполнение башенного выступа

Для установления времени существования 4 башенного выступа восточной оборонительной стены наиболее важным представляется изучение комплекса находок из самого заполнения башни. Обнаруженные здесь обломки амфорной тары



производства Херсонеса, Менды, Книда датируются серединой-третьей четвертью IV в. до н.э. (Монахов 1989: табл. XIX № 94; 2003: 95, 110, табл. 64 № 2; 71 № 5) (Рис. 11. 1, 11, 12). Ко второй половине IV — началу III вв. до н.э. можно отнести находку целого столового одноручного кувшинчика херсонесского производства с биконическим туловом, а также фрагменты сероглиняного чернолакового рыбного блюда и гончарной кухонной керамики (Ушаков, Струкова 2009: 135, рис. 3 № 6; 8 № 3; Handberg, Stolba, Уляков 2009: 169–171, fig. 6 (г); Каляев 2002: 169, pl. 94 № С127) (Рис. 1. 3, 4, 13 15, 16).

Несколько особняком от общей массы находок стоит фрагментированная тонкостенная мисочка полусферической формы, покрытая густым бурокрасным лаком, причем тон его на внутренней поверхности изделия несколько светлее. Такие сосуды связывают с родосским производством. Данная форма появляется в начале III в. до н.э., а свое наибольшее распространение получает в первой половине — середине II в. до н.э. (Ср.: Журавлев 2007: 278–279, рис. 2, № 13; Rotroff 1997: 117–118, 284, fig. 22, pl. 38 № 391–394) (Рис. 11. 14). Еще одна вызывающая интерес группа находок из башни — фрагменты лепных сосудов с горизонтальными валиками-ребрами на внешней стороне. Аналогии такому декору можно обнаружить среди крымских материалов эпохи поздней бронзы — раннего железа (Колотухин 2003: 41–44, 54, рис. 50 № 13; 51 №№ 3, 15; 52 №№ 11, 12; 56 №№ 1, 2, 5); Кравченко 2004: 57–58, 63, рис. 4 №№ 2, 3, 5, 14). Примечательно, что и при раскопках греческой усадьбы У6 на поселении Панское-I в Северо-Западном Крыму в массиве лепной посуды встречались изделия, украшенные подобным образом (Stolba 2002: 184, 194, pl. 123–124 № D68 — D70) (Рис. 11. 6–8).

Таким образом, анализ находок указывает на достаточно четкую дату существования этого башенного выступа — вторая половина IV — начало III вв. до н.э.

Стратиграфия

Все пространство башенного выступа, ограниченное стенами «южная», «северная», восточная оборонительная, было завалено средних размеров камнем. Завал лежал на земляной засыпи светло-коричневого цвета, мощностью 0,7 м. Вероятнее всего, засыпь производилась в первой трети III в. до н.э., когда башенный выступ утратил свое фортификационное значение, и данное сооружение приобрело некие хозяйственные функции. Под засыпью располагался слой светло-коричневого плотного суглинка, мощностью 0,15–0,20 м, на-

сыщенный тарной и столовой керамикой второй половины IV в. до н.э., чернолаковой керамикой второй половины-конца IV в. до н.э., а также немногочисленными фрагментами кухонной гончарной керамики второй половины IV в. до н.э., сероглиняной керамики второй половины IV-рубежа III–II вв. до н.э. На этом уровне были прослежены два сырцовых очага и печь сложенная из сырцовых кирпичей. Слой пола лежал на земляной подсыпке темно-коричневого грунта без включений датирующего материала.

Восточная оборонительная стена, куртина 4

Четвертая куртина восточной оборонительной стены расположена в центральной части укрепления (участок II по Щеглову) на западном склоне Казачьей балки. Раскопками 2008 г. ее часть, расположенная в 70 м от третьей башни открыта на 8,7 м в направлении с юго-запада на северо-восток. Высота в наивысшей точке 1,4 м, ширина 1,65 м. Сохранилась на 6 рядов кладки. Сложена на глиняном растворе. Кладка по западному фасу — трехслойная двухлицевая постелистая тычковая иррегулярная, сложена из подтесанных камней величиной от 0,1 до 0,4 м, по восточному фасу — трехслойная двухлицевая постелистая ложково-тычковая иррегулярная, сложена из крупных и средних бутовых камней. Поставлена на земляную подошву толщиной от 0,05 до 0,35 м, лежащую на скале. Земляная подошва светло-коричневого цвета с включением мелкого камня и мельчайших фрагментов керамики, также прослеживаются следы органических остатков. Ближе к скале цвет грунта меняется на красновато-коричневый. Типологически и по датированным аналогиям относится к системе кладок конца V — первой половины IV вв. до н.э. Интересной особенностью данного участка куртины является пристроенная к западному фасу восточной оборонительной стены прямоугольная конструкция, размером 1,8 x 0,5 м, сохранившаяся на один ряд кладки. Кладка иррегулярная из бутовых камней различной величины. Конструкция по высоте совпадала с современной дневной поверхностью стены, сложена в один ряд, под ней идут не перемешанные слои (Рис. 10).

При раскопках 4 куртины восточной оборонительной стены был получен весьма обильный керамический материал, анализ которого позволяет уточнить хронологические рамки существования этого участка оборонительной системы на перешейке Маячного полуострова. Самую незначительную долю находок составляет строительная керамика, представляющая собой



разрозненные фрагменты синопских и херсонесских керамид и калиптеров. Наиболее информативными в хронологическом отношении, а также самыми представительными в данном комплексе являются многочисленные обломки амфорной тары. Подавляющее большинство этих находок, принадлежавших амфорам производства Гераклеи (Рис. 12. 7, 26–27), Фасоса и центров его круга (Рис. 12. 2, 5, 6, 11–13, 15–19), Менды (Рис. 12. 14, 20–25), Хиоса (Рис. 12. 1, 10), Херсонеса (Рис. 12. 9, 1–24) относится к последней четверти V — первой половине — третьей четверти IV вв. до н.э. На некоторых обломках обнаружены клейма: на ручке фасосской амфоры второй — третьей четверти IV в. до н.э. типа II биконического варианта развитой биконической серии II-B-2 сохранилась часть нечеткого штампа (Монахов 2003: 67–68, рис. 44 №№ 2, 3, 5), другое клеймо — в виде буквы Z в круглом штампе имеется на ручке мендейской амфоры второй — третьей четверти IV в. до н.э. мелитопольского (II-C) варианта (Монахов 2003: 93, табл. 63 № 4) (Рис. 12. 2, 20). На отдельных экземплярах херсонесской амфорной тары, относящихся к типам, датированным концом IV-первой половиной III вв. до н.э. (Монахов 1989: табл. XVIII, XIX) сохранились знаки, нанесенные красной краской или процарапанные по обожженной глине (Рис. 12. 9, 24).

Другая хорошо датированная категория керамических находок — это столовая посуда с лаковым покрытием. В исследуемом комплексе эта керамика представлена четырьмя основными группами: посуда с полосами темно-красного и коричневого лака, так называемая «ионийская», краснофигурная, чернолаковая керамика, в которой особо следует выделить группу сероглиняных сосудов с черным покрытием. Наиболее ранней из указанных групп является «ионийская» керамика, получившая в Херсонесе свое название по находкам архаической посуды ионийского происхождения с «полосатым» орнаментом на стенках (Золотарев 1993: 4–8). В нашем случае эта керамика представлена отдельными фрагментами чаш-киликов с горизонтальными ручками, украшенных полосами красного и красно-коричневого лака по венчику и внутренней стороне дна, а также обломками ручек кувшинов (Рис. 13. 5, 8–11). Вопрос о датировке этих сосудов, обнаруженных на территории Херсонеса, а также о месте их производства до сих пор не имеет однозначного решения. По мнению М.И. Золотарева, воспринявшего и доработавшего более раннюю гипотезу, эти находки следует относить к концу VI — второй четверти V вв. до н.э. (Золотарев 1993: 14). Однако не все исследователи согласны с подобной дати-

ровкой. Так, А.В. Буйских, анализируя херсонесские находки ранней керамики, пришла к выводу о наиболее вероятном появлении здесь расписной посуды не ранее начала — первой половины V в. до н.э. При этом исследовательница склонна считать только часть найденных в Херсонесе «полосатых» сосудов собственно ионийскими. Указывая на факты обнаружения «полосатых сосудов» вместе с материалами второй половины V — первой половины IV вв. до н.э., А.В. Буйских поднимает, тем самым, вопрос о возможном собственном керамическом производстве Херсонеса в столь раннее время (Буйских 2008: 27–35).

К первой половине IV в. до н.э. можно отнести фрагмент миниатюрного закрытого сосуда, скорее всего, расписного лекифа, покрытого жидким лаком темно-коричневого-темно-серого оттенка, с металлическим блеском. По сохранившемуся обломку трудно полностью восстановить изображение, однако на стенке отчетливо виден край пальметты. Подобное исполнение этого мотива присутствует на краснофигурных сосудах конца V-первой половины IV вв. до н.э. (Вдовиченко, Жесткова 2006: 66–67, табл. X: 2, XI: 12) (Рис. 13. 12).

Чернолаковые сосуды сильно фрагментированы, однако удалось выявить их основные формы: чашевидный скифос второй — третьей четверти IV в. до н.э. (Егорова 2009: 31, 100–101, рис. 12 №№ 159–164; Sparkes, Talcott 1970: 280, fig. 6 № 621), верхние части одноручных чаш второй половины IV в. до н.э. (Егорова 2009: 39–40, 132–134, рис. 26 №№ 414–428; Rotroff 1997: 329, fig. 58 №№ 856, 857; Sparkes, Talcott 1970: 290, fig. 8 № 757) (Рис. 13: 13–15). Следует особо выделить находки штампованных мисочек. Отметим, прежде всего, сильно поврежденную, однако, с восстанавливаемой графически формой, мелкую мисочку с загнутым внутрь краем, покрытую с обеих сторон густым блестящим черным лаком. На дне с внутренней стороны сохранилась часть штампа в виде пальметток, соединенных дугами и окруженных двумя рядами косых насечек. Глина плотная, бежевая, без видимых включений. Поддон утрачен, что несколько затрудняет точную датировку сосуда, однако нанесение подобного орнамента на данную форму позволяет отнести эту находку к середине IV в. до н.э. (Ср.: Егорова 2009: 116, рис. 20 № 278; Rotroff 1997: 338, fig. 62 № 966; Sparkes, Talcott 1970: 295, fig. 8 № 828, pl. 53, 56, 58 №№ 559, 560, 759, 805) (Рис. 13. 22). Обнаружены фрагменты днищ еще двух мисочек, также декорированных с внутренней стороны штампованным орнаментом из сочетаний пальметток, дуг, радиальных линий,

заполненных овами. Сосуды были покрыты хорошим густым лаком, на внешней поверхности дна имеются две концентрические полосы лака на фоне, оставленном в цвете глины. На одном обломке на такой полосе с внешней стороны дна было процарапано граффито. Глина плотная, бежевая, с очень мелкими редкими блестками слюды. Полные аналогии такому орнаменту известны на сосудах последней четверти V — начала IV вв. до н.э. (Sparkes, Talcott 1970: 290, 292, 308, pl. 31, 57, 59 №№ 752, 783, 1025) (Рис. 13. 16, 23).

Группа сероглиняной керамики с черным покрытием состоит из фрагментов рыбных блюд с отогнутым краем, одноручных чаш, кувшинов с цилиндрическим горлом и клювовидным венцом, а также гуттуса с шаровидным туловом на низком кольцевом поддоне (Рис. 14. 1–6, 16–20). Аналогии этим формам имеются среди находок в Херсонесе и на памятниках Северо-Западного Крыма, где они были обнаружены в слоях середины IV–начала III в. до н.э. (Егорова 2009: 173–181, рис. 50–52; Ушаков, Струкова 2009: 135–138, рис. 3 № 1, 8 № 1, 9, 10 №№ 3–6, 11; Handberg, Stolba, Уляков 2009: 168–185, fig. 5–6).

Простая столовая посуда представлена обломками стенок и профильных частей херсонесских кувшинов, украшенных линейной росписью красной краской (Рис. 13. 17–21). При раскопках Херсонеса и памятников Северо-Западного Крыма массовые обломки таких сосудов, а также их целые формы встречаются в слоях IV–III вв. до н.э. (Попова, Коваленко 2005: рис. 12 №№ 6, 9, 33 №№ 6, 9, 60 № 7, 126 № 8; Кальаев 2002: 161–162, pl. 78–79 №№ С7–С15; Zolotarev 2005: 197, fig. 9–11).

К IV–III вв. до н.э. относятся фрагменты сосудов для приготовления пищи, в основном, кухонных кружальных кастрюль с упором для установки крышки, и самих крышек (Рис. 14. 7–14). Среди этой керамики присутствует незначительное количество фрагментов лепных горшков, из которых особо необходимо выделить стенки сосудов с горизонтальными валиками на внешней стороне, а также верхнюю часть и тулово небольшой корчажки со следами затирки (Рис. 14. 23, 24, 26). Как уже отмечалось ранее, эта группа керамики характерна для памятников эпохи бронзы — раннего железа (Колотухин 2003: 43–44, рис. 54 №№ 1, 4; Кравченко 2004: 58, рис. 2 №№ 3, 5). Интерес вызывают находки двух дисковидных лепных предметов (Рис. 14. 25, 27).

Рассмотренные выше находки дают возможность определить время бытования четвертой куртины с первой половины IV до начала III вв. до н.э.

Стратиграфия раскопа четвертой куртины

Стратиграфия квадратов на всем протяжении открытого участка 4 куртины восточной оборонительной стены по фасадам была практически идентична. Верхние слои темно-коричневого грунта (дерновой, поддерновой) содержали значительное количество фрагментов бытового мусора и остатков времен ВОВ. Четыре ямы, прослеженные на открытом участке куртины 4, в поддерновом слое были времен ВОВ. Слой каменного завала мощностью от 0, 3 до 0, 55 м перекрывал все пространство открытой стены и состоял из средних и крупных обработанных камней вдоль западного фаса и бутовых крупных камней по восточному фаса. В заполнении завала встречались фрагменты керамики эллинистического времени, стенки амфор Менды, Херсонеса, круга Фасоса, чернолаковых сосудов первой половины III в. до н.э. Под слоем завала камней прослеживался слой светло-серого грунта мощностью 0, 25 м, включавший в себя мелкий камень, золу и множественные фрагменты керамической тары: амфоры Гераклеи, Синопы, Фасоса, Херсонеса, Хиоса, Родоса, Колхиды, чернолаковые сосуды, расписная керамика («ионийская полосатая»), сероглиняная керамика, в основной массе, второй половины IV — первой половины III вв. до н.э. Весь слой имеет все признаки мусорной ямы. Далее залегал слой земляной подсыпки, на который была поставлена оборонительная стена, состоящий из грунта красновато-коричневого цвета с включениями фрагментов керамики: горло херсонесской амфоры с венчиком и верхним прилепом массивной овальной ручки и граффито конца IV в. до н.э., стенки херсонесских, фасосских, колхидских амфор, немногочисленная столовая керамика, следует отметить двустольную петлевидную ручку кувшина последней четверти VI — второй четверти V вв. до н.э., украшенную сверху полосами темно-красного «лака». Обломки чернолаковой керамики, в том числе сероглиняной, датируются, в основном, второй половиной IV — первой третью–серединой III вв. до н.э.

Весь полученный материал позволяет с определенной долей вероятности говорить, что башенный выступ № 4 возникает несколько позднее восточной оборонительной стены укрепления. В начале III в. до н.э., возможно, в связи с событиями отраженными в Присяге херсонеситов и других эпиграфических документах, происходит перестройка башенного выступа № 4. В местах его примыкания к восточной оборонительной стене сооружаются два прохода, что позволяло попасть внутрь башенного выступа



со стороны Гераклеяского полуострова, и возводятся два сырцовых очага и печь. Функционирование башенного выступа № 4 можно отнести ко второй половине IV в. до н. э. — началу III в.

до н. э., когда он утрачивает свое фортификационное значение и в дальнейшем используется как жилое или хозяйственное помещение.

ЛИТЕРАТУРА

- Буйских А. В. Пространственное развитие Херсонеса Таврического в античную эпоху. — Симферополь, 2008.
- Вдовиченко И. И., Жесткова Г. И. Коллекция расписных ваз из раскопок Р. Х. Лепера в собрании Национального заповедника «Херсонес Таврический». *ХСб.* XV. — Севастополь, 2006: 59–69.
- Егорова Т. В. Чернолаковая керамика IV–II вв. до н. э. с памятников Северо-Западного Крыма. — Москва, 2009.
- Журавлев Д. В. О некоторых категориях позднеэллинистической краснолаковой керамики городища «Чайка». *Материалы исследований городища «Чайка» в Северо-Западном Крыму.* — Москва, 2007: 275–312.
- Золотарев М. И. Херсонесская архаика. — Севастополь, 1993.
- Колотухин В. А. Поздний бронзовый век Крыма. — Киев, 2003.
- Кравченко Е. А. Матеріали доби пізньої бронзи из поселення Уч-Баш. *Археологія.* 4. — Киев, 2004: 52–66.
- Монахов С. Ю. Амфоры Херсонеса Таврического IV–II вв. до н. э. Опыт системного анализа. — Саратов, 1989.
- Монахов С. Ю. Греческие амфоры в Причерноморье. Типология. Каталог-определитель. — Москва-Саратов, 2003.
- Николаенко Г. М. Хора Херсонеса Таврического. Земельный кадастр IV–III вв. до н. э. Часть II. — Севастополь, 2001.
- Щеглов А. Н. «Старый» Херсонес Страбона. Укрепление на перешейке Маячного полуострова: топография и фортификация. *Проблемы истории и археологии Крыма.* — Симферополь, 1994: 8–42.
- Ушаков С. В., Струкова Е. В. Сероглиняная керамика с черным покрытием из раскопок ХС VII квартала Херсонеса Таврического. *Международные отношения в бассейне Черного моря в скифо-античное и хазарское время.* — Ростов-на-Дону, 2009: 125–138.
- Handberg S., Stolba V., Уляков S.. Classical and Hellenistic grey ware from the Western Crimea. *Pontica.* XLII. Extras. — Constanța, 2009: 167–185.
- Кальев S. V. Commonware. *Panskoe I. The monumental building U6.* Text, plates. — Aarhus, 2002: 150–179.
- Rotroff S. I. Hellenistic pottery. Athenian and imported wheelmade table ware and related material. Part I, II. *The Athenian Agora.* Vol. XXIX. — Princeton, New Jersey, 1997.
- Sparkers B. A., Talcott L. 1970. Black and Plain pottery of the 6th, 5th, 4th cent. BC. *The Athenian Agora.* Vol. XII. (Princeton).
- Stolba V. Handmade pottery. *Panskoe I. The monumental building U6.* Text, plates. — Aarhus, 2002: 180–200.
- Zolotarev M. I. A Hellenistic Ceramic Deposit from the North-eastern Sector of Chersonesos. *Chronologies of the Black Sea area in the period c. 400–100 BC* (ed. by V. Stolba, L. Hannested). — Aarhus, 2005: 193–216.

С. Г. Демьянчук, В. А. Нессель

НОВЫЕ ДАННЫЕ О ФОРТИФИКАЦИОННЫХ СООРУЖЕНИЯХ НА ПЕРЕШЕЙКЕ МАЯЧНОГО ПОЛУОСТРОВА

РЕЗЮМЕ

В ходе работ Гераклеяской экспедиции Национального заповедника «Херсонес Таврический» были получены новые материалы, позволяющие уточнить некоторые вопросы, связанные с существованием укрепленного поселения на перешейке Маячного полуострова, так называемого «Страбона Херсонеса». В публикации рассматривается только один участок исследуемого памятника — башенный выступ № 4, в связи с его уникальными характеристиками. Это четырехугольное в плане сооружение, сохранившиеся размеры которого 6,

7 x 4, 1 м, высота в наивысшей точке около 1, 5 м, ориентировано по оси север-юг. Образован стенами «южная», «северная», «западная» и восточная оборонительная. Изначально вход в башенный выступ, вероятно, существовал через восточную оборонительную стену. Впоследствии в башенный выступ можно было попасть через два проема, сделанные в местах примыкания стен выступа к восточной оборонительной стене. Пол башенного выступа был плотно утрамбован. В центре сооружения располагались два очага, перебиваю-

щих друг друга. Первый, вероятно, более ранний, сложен из 4 квадратных сырцовых плит размером 0,42 x 0,42 м, второй — 0,60 x 0,75 м, овальной формы, из плотной глины. К южной стене выступа была пристроена сырцовая печь из небольших кирпичей.

С. Г. Дем'янчук, В. О. Нессель

НОВІ ДАНІ ПРО ФОРТИФІКАЦІЙНИХ СПОРУДАХ НА ПЕРЕШІЙКУ МАЯКОВОГО ПІВОСТРОВА

РЕЗЮМЕ

У ході робіт Гераклеїською експедицією Національного заповідника «Херсонес Таврійський» були отримані нові матеріали, що дозволяють уточнити деякі питання, пов'язані з існуванням укріпленого поселення на перешийку Маякового півострова, так званого «Страбонава Херсонеса». У публікації розглядається тільки одна ділянка досліджуваного пам'ятника — баштовий виступ № 4, в зв'язку з його унікальними характеристиками. Це чотирикутна в плані споруда, розміри якої 6,7 x 4,1 м, висота в найвищій точці близько 1,5 м, орієнтована по осі північ — південь. Утворена стінами «південна», «північна», «західна» та східна оборонна. Спочатку вхід у баштовий виступ, ймовірно, існував через східну оборонну стіну. Згодом у баштовий виступ

Матеріал, знайдений в ході робіт 2008 г., дозволяє передположити, що баштовий виступ виникає не раніше другої половини IV в. до н. е. На рубежі IV–III вв. до н. е. він утрачує своє фортифікаційне значення і продовжує існувати до кінця II в. до н. е.

можно було потрапити через два отвори, зроблені в місцях примикання стін виступу до східної оборонної стіни. Пол баштового виступу був щільно утрамбований. У центрі споруди розташовувались два вогнища, що перекривають один другого. Перший, мабуть, більш ранній, складаний з 4 квадратних серцевих плит розміром 0,42 x 0,42 м, другий — 0,60 x 0,75 м, овальної форми, з щільною глини. До південної стіни виступу було прибудована сырцова піч з невеликих цеглин.

Матеріал, знайдений в ході робіт 2008 р., дозволяє припустити, що баштовий виступ виникає не раніше другої половини IV ст. до н. е. На рубежі IV–III ст. до н. е. він втрачає своє фортифікаційне значення і продовжує існувати до кінця II ст. до н. е.

S. Demyanchuk V. Nessel'

NEW DATA ABOUT THE FORTIFICATIONS ON THE ISTHMUS OF THE MAYACHNIY PENINSULA

SUMMARY

During the excavations of the Heracleian expedition of the National Preserve of «Tauric Chersonesos» new materials were obtained which help to clarify some questions about the existence of a fortified settlement on the isthmus on the Mayachny peninsula, the so-called «Chersonesos of Strabo». The publication considers only one part of this monument — a tower ledge 4, due to its unique characteristics. According to the plan, the construction, keep size of which is 6,7 x 4,1 m, height at the highest point is about 1,5 m, is oriented to the north-south axis. It is formed by the walls of «southern», «northern», «western» and eastern defensive. Originally the entrance to the tower ledge probably existed in the eastern defensive wall. Later in the sites of the addition of the tower ledge

walls to the eastern defensive wall two passages were made. The floor of the tower ledge was tightly packed. In the center of a building two fireplaces, overlapping each other is located. The first of them, probably the earliest, is made of 4 square plates of thick clay, raw sizes of which are 0,42 x 0,42 m, the second — 0,60 x 0,75 m, oval. The southern wall of the tower ledge was added to the furnace of small adobe bricks.

The material found in the work suggesting that tower ledge was appeared no early then before the second half of the 4th century BC. On the border of the 4th — 3rd centuries BC this construction lost its fortification sense. The finally date of its existence was the end of the 2nd century BC.

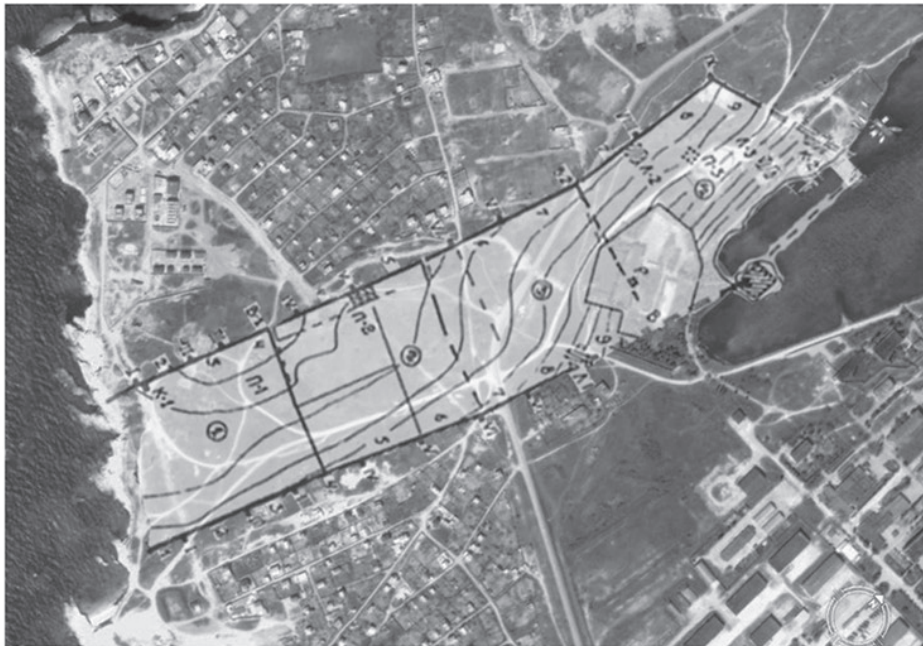


Рис. 1. Общий план укрепленного поселения на перешейке Маячного полуострова

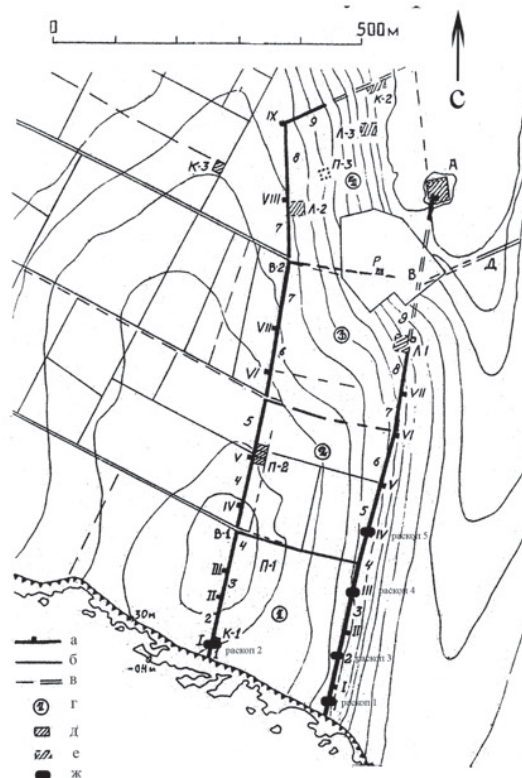


Рис. 2. Укрепление на перешейке Маячного полуострова (по А. Н. Щеглову): а - крепостные стены; б - монументальные поперечные стены; в - межевые стены, дороги; г - номера участков; д, е - раскопанные строительные комплексы с точной (д) и примерной (е) локализацией; ж - раскопы 2008 г.



Рис. 3. Остатки оборонительных стен укрепления

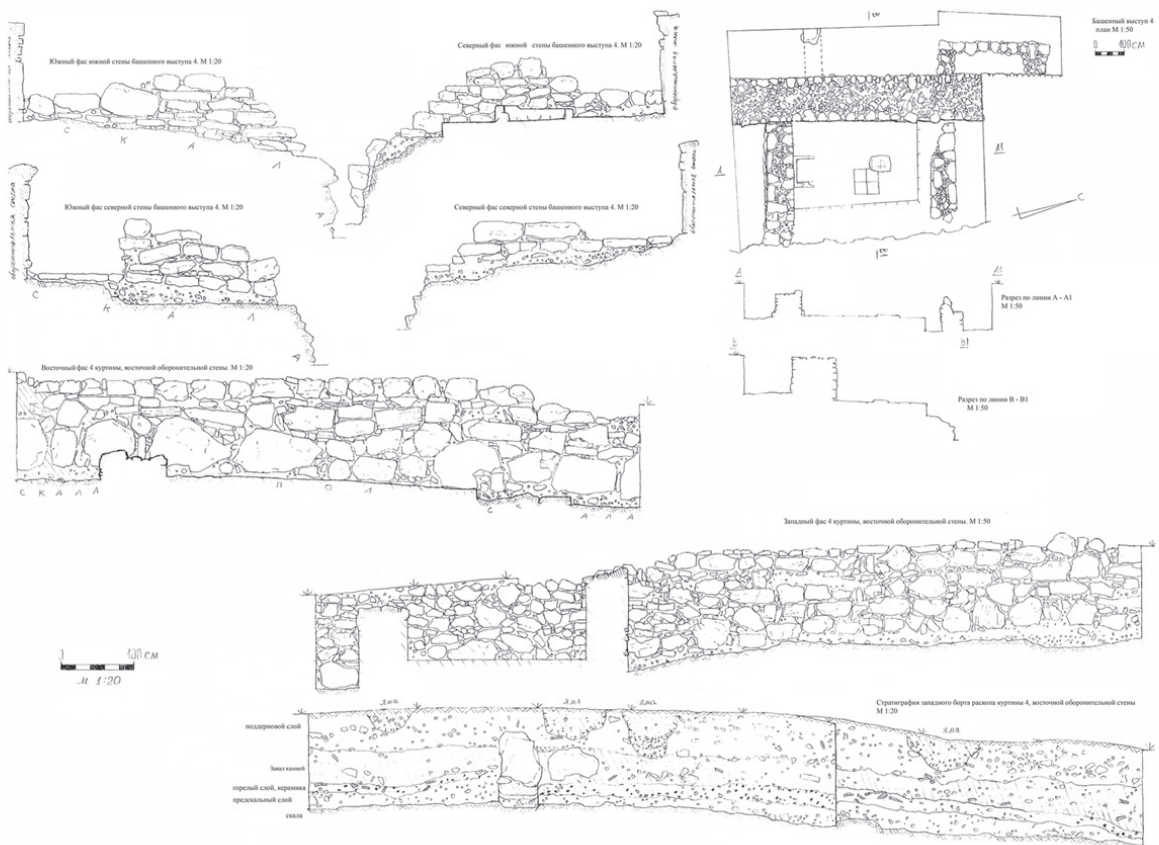


Рис. 4. Планы и разрезы 4 башенного выступа восточной оборонительной стены



Рис. 5. Башенный выступ 4. Восточная оборонительная стена, вид с северо-запада.



Рис. 6. Башенный выступ 4. Восточная оборонительная стена, вид с запада.



Рис. 7. Пол в 4 башенном выступе, вид с северо-запада.

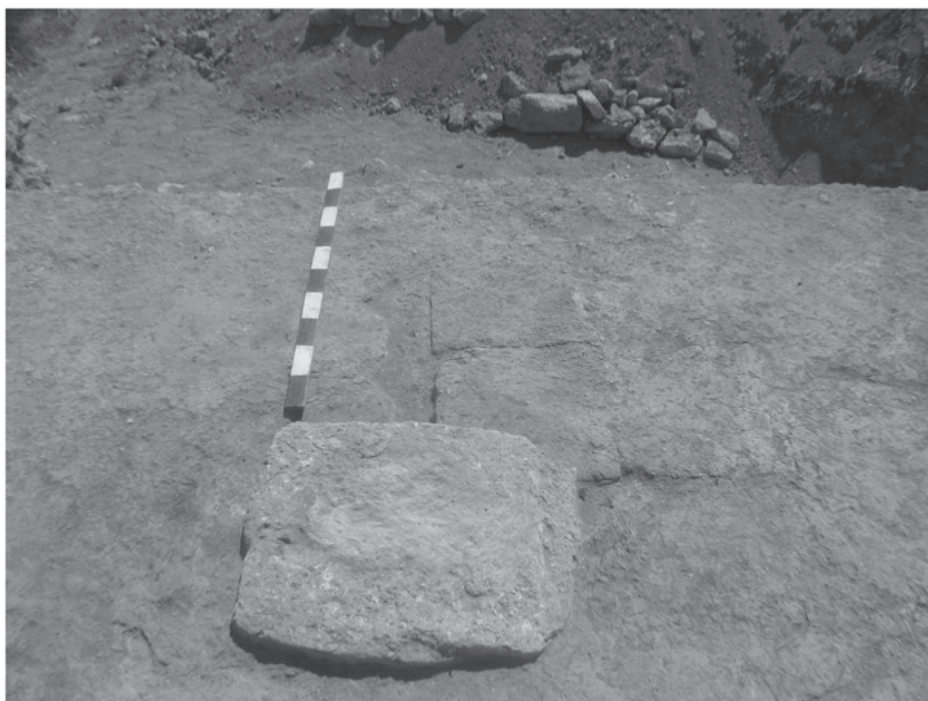


Рис. 8. Очаги в 4 башенном выступе, вид с запада



Рис. 9. Печь в 4 башенном выступе, вид с северо-запада.



Рис. 10. Прямоугольная конструкция, западный фас, вид с северо-запада.

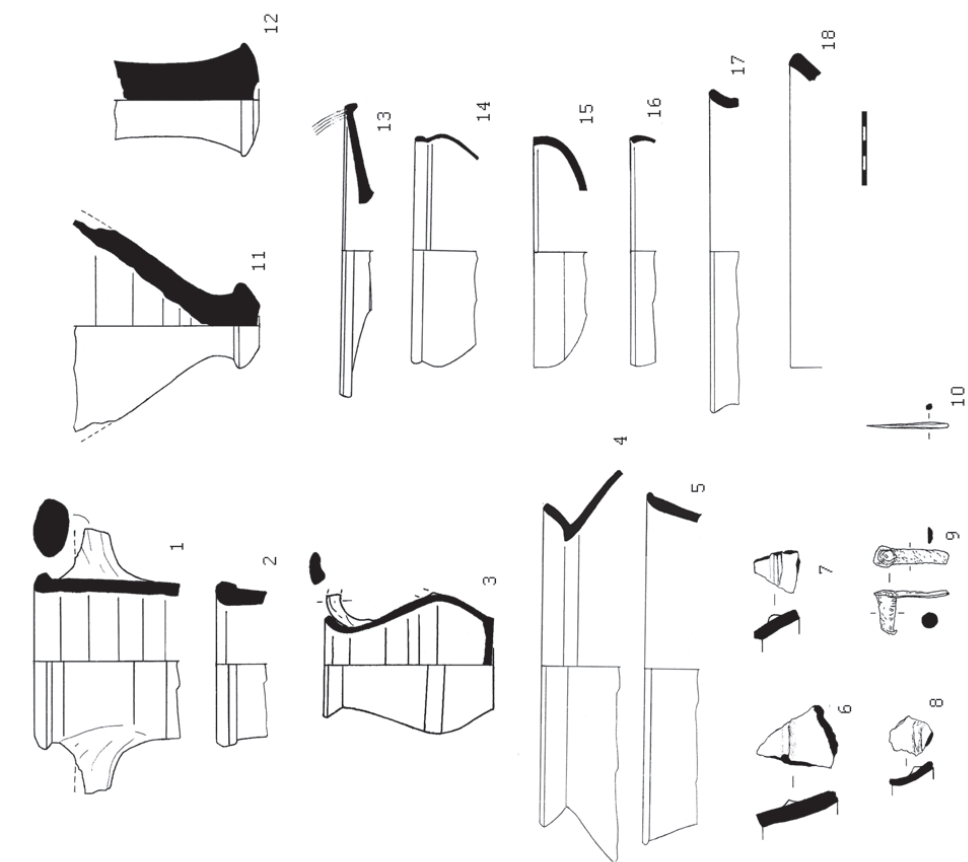


Рис. 11. Находки из заполнения 4 башенного выступа.

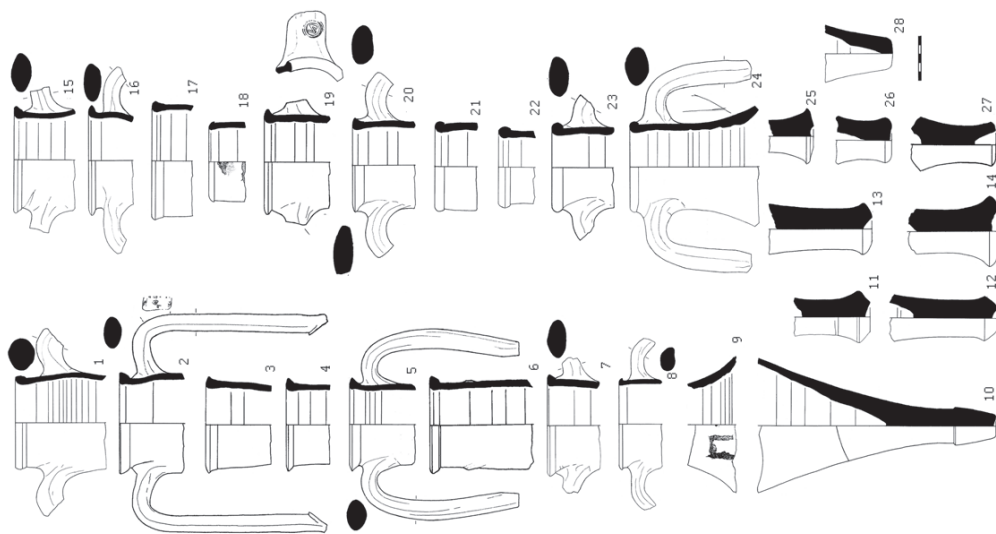


Рис. 12. Амфорная тара из раскопок 4 куртины восточной оборонительной стены.

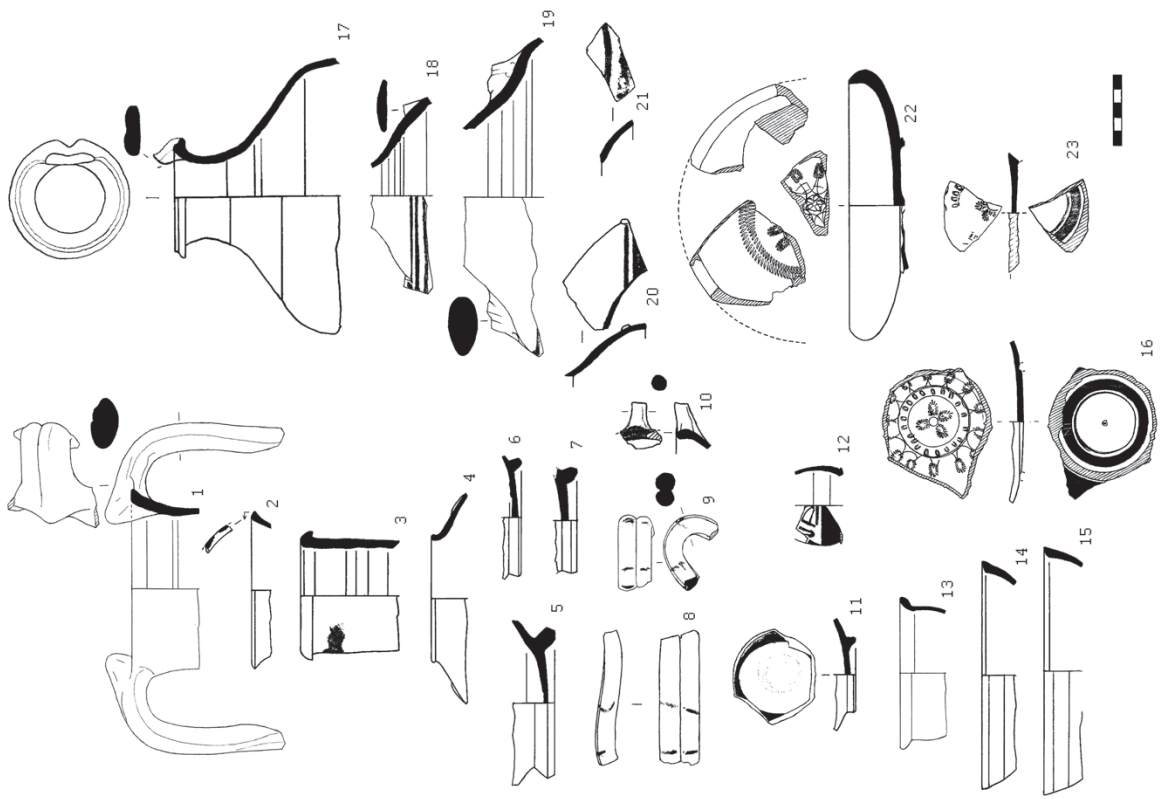


Рис. 13. Столовая посуда.

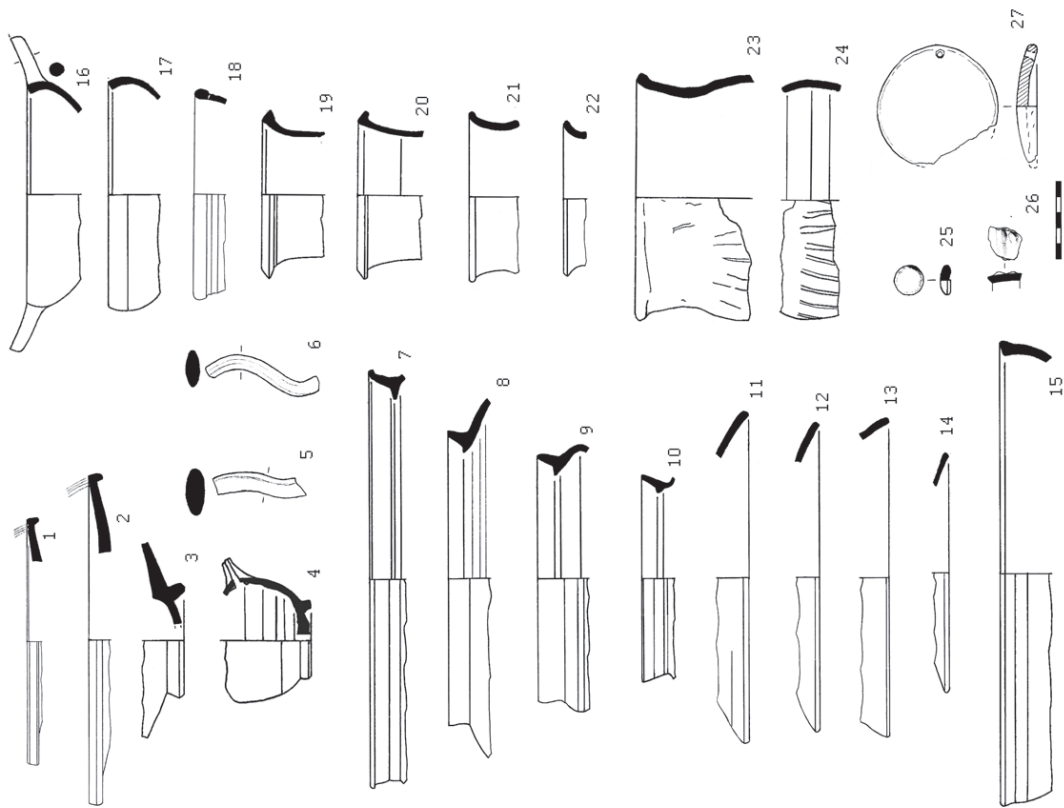


Рис. 14. Гончарная и лепная керамика.