



П. ГЕОРГИЕВ

ПРИНЦИПИЯТА – ДВОРЕЦ В КАМПУСА ПЛИСКА

През 2005 г. се изпълниха сто години от откриването на известния Чаталарски надпис на хан Омуртаг (814-830), датиран с византийски “индиктион” и по “българска ера” във 821/2 г. (Бешевлиев 1979: 200-203, № 57). В него столицата или по-точно постоянната резиденция на владетеля е определена като Πλσκας τῶν κάλυτον. Следователно Плиска в началните десетилетия на IX в. е била все още военен лагер на българите.

Активизираните напоследък теренни проучвания на фортификацията и в централната, дворцова, част потвърдиха, че Плиска е имала отбрана и организация на защитеното пространство характерни за военен лагер от римо-византийски тип (castrum)¹. Отсега може да се каже, че неговата фортификация и съсредоточените в централната му част монументални строежи, носят характеристиките на римското лагерно строителство.

Разбира се, това не трябва да се приема за довод за датирание на строежите преди втората половина на VIII в. Археологическият материал и наблюдения в това отношение са категорични. Първите монументални градежи в българската столица са предшествани от дървени и не могат да се датират, както в античната и късноантична епоха, така и в края на VII или първата половина на VIII в., каквито опити се правени по-рано (Рашев 1995: 10-22; Георгиев 2003: 175-182).

Анализът на археологическите данни и главно на съотношението между двете укрепителни линии на лагера: т. нар. вътрешно землено укрепление (ВЗУ) с площ от 83 ха и изградената в неговата югоизточна четвъртина крепост с облицовани с кирпич дървени палисади (площ 24 ха) с най-ранните строежи в т. нар. Дворцов център показва, че последните оформят комплекс от шест сгради и няколко съоръжения, който има облика на военна резиденция с Трибунал (Георгиев, под печат) (обр. 1, 2). С някои от своите особености

тя следва изглежда знаменития Хебдомон край византийската столица, или пък т. нар. Базилика-цистерна в самата нея, свързани още от началото на VIII в. с издигането престижа на български владетели в системата на византийската политическа система.

Тук ще спрем вниманието си върху централната сграда като приведем доводи за нейното идентифициране като принципия и преторий-дворец на българския владетел, който в надписи от първата половина на IX в. носи тюркоезичната титла *кава сувгүл*, т. е. хан-военоначалник (Бешевлиев 1979: 65-67).

Сградата, за която става дума най-напред е известна с различни наименования: “Големият басейн”, “Водохранилището” и др. (обр. 3). Те акцентират върху наличието на цистерна в нейната вкопана в терена част. Началото на проучването ѝ датира от времето на първите разкопки в Плиска през 1899-1900 г. Тогава е разкрита по-голямата част от нейната наземна част (Шкорпил 1905: 65-67, табл. IV, XIV, XVI). Планът ѝ е на триделна постройка със солидни основи и градеж на стените от варовикови блокове, споени с бял хоросан (обр. 3, а). Под нейната подова настилка от дялани плочи е установен по-стар строеж. Той е изследван за пръв път след повече от 30 години (Karasimeonoff 1940-1942: 158-161). Под централната и северна част от триделната сграда е разкрит квадратен басейн от водохранилище с размери 8,40 x 8,90 м, което от три страни има двойна околоръстна стена: вътрешна с тухлена зидария и външна от големи каменни блокове като само от юг стената е единична, с тухлен градеж, но по-късно е била дублирана със същата зидария. Проучвания през 1949 и особено през 1961 г. констатира, че първоначално водохранилището е имало на юг още един басейн, но неговият градеж е бил напълно изваден и преупотребен, а вкопаната му в терена вътрешност е била запълнена с рушевини, изкуствен насип и културен пласт с материали от средата и втората половина на IX в. (Михайлов 1955: 101-102; Ваклинов, Ваклинова 1993: 5-

¹ Непубликувани изследвания на екипи под ръководството на автора, Р. Рашев и Ст. Станилов. За предварителните резултати вж. кратки бележки от ежегодните отчети в сб. “Археологически открития и разкопки” за периода 1999-2005 г.



21). Основите на южната половина от сградата е също двойна. В северния басейн са установени две дъна. Над долното от тях започват стени от тухли, обмазани с тъмночервен хоросан с голямо количество ситно стрит тухлен прах (*testae tusae*). Зидария от 2-3 реда тухли и дебела замазка от същия хидрофобен хоросан е оформяла и дъното. Горното дъно лежи на около 0,90-1,00 м по-високо върху пласт от рушевини и изкуствен насип, както и в изоставената южна половина. То е положено след или заедно със съкращаването на водохранилището. Първоначалната му вместимост е около 500 куб. м. След преустройството тя е намалена почти трикратно.

Зидовете на триделната сграда лежат върху външните основи с блоков градеж, над разпределителния зид на цистерната, както и върху собствени фундаменти от ломени камъни и бял хоросан, впуснати дълбоко в насипите на двата басейна в нея.

“Големият басейн” е строеж със сложна история, в която могат да се открият три основни фази (обр. 1-3). При първата от тях сградата е правоъгълна, с размери: 25,25 x 13,50 м. (обр. 2) Вкопаната ѝ част е била заета от двуделна цистерна, зареждана с глинени и оловни тръбопроводи от север, а източвана чрез канали към колектор при нейния югозападен ъгъл (Георгиев 1992: 77-104). Втората строителна фаза е следствие от голямо разрушение, при което сградата е била възстановена в северната си половина и цистерната е съществувала само в рамките на басейна там (обр. 3 и 4). При третата си фаза водохранилището е окончателно изоставено и засипано. Над нивото на терена е построена триделната сграда, чиято настилка лежи върху насипите в цистерната (обр. 3 а).

Датата на съществуване на сградата се вмести между втората половина на VIII и първата половина на XI в. и общо взето се припокрива с времето на дворцово строителство в центъра на Плиска. Неговата относителна хронология позволява засега следната хронология (Станчев 1961: 101-109). Голямото водохранилище със сграда от дворцови тип над него може да се постави до началото на IX в. Разрушаването му заедно с останалите строежи е свързано най-вероятно с разрушенията и опожаряването на “аула” на хан Крум (796-814) от войските на Никифор I Геник през 811 г. Възстановеният строеж има за реплика аналогично по структура и градеж съоръжение в близкия на столицата култов център Мадара. Данни за подобен, едноделно водохранилище има и в построяния към 821 г. “аул на Тича” и това подкрепя датировката на втората фаза от “Големия

басейн” в Плиска непосредствено преди тази дата. Засега е проблематично установяването на сигурната дата за строежана триделната сграда върху изоставеното водохранилище. Тя е съществувала обаче доста преди 70-те години на IX в., когато в съседство е изградена кръстокуполна църква (обр. 1, 3 а) и, по чийто модел тогава в Плиска е построен Архиепископския дворец при Голямата базилика.

Нерешен остава въпроса за облика на двореца над водохранилището. Той очевидно е бил солиден строеж, който се е издигал на значителна височина. Това сочат масивните основи, изпълнени с квадратна зидария върху подложка от хоросан и пилоти (30 бр./кв. м). Те не отстъпват на най-солидните, най-малко двуетажни, сгради като т. нар. Крумов дворец, Тронната палата или крепостната стена от IX в. Водохранилището заема вкопаната част на сградата. Формата и размерите на двата му басейна подсказват, че те са били със сводове, които са опирали не само на околоръстните тухлени стени, но и върху свободни подпори или стени, прорязани с отвори в долната си част, както при т. нар. ешалонирани цистерни, познати от римско време, но също и през средновековието. От тях обаче не са останали никакви следи, тъй като са били демонтирани заедно с настилка върху дъното. Независимо от това може да се приеме, че сводът над водоема е оформял платформа, която е служела за под на партерен етаж на сградата. В това отношение тя се доближава до строежите над византийските цистерни: църкви или дворци като т. нар. Базилика-цистерна в централния сектор на Константинопол (Janin 1964: 157-180).

Вътрешността на дворцовата сграда е имала около 260 кв. м площ. За нейното вътрешно разпределение не разполагаме с други данни, освен параметрите на двата резервоара и предполагаемите места за свободните опори на техните сводове. Външните стени са били изглежда с тухлена зидария. Вътрешните са могли да имат по-лек градеж с участието на значително количество дърво. Графичната реконструкция, изпълнена от арх. Ст. Бояджиев има примерен характер и предвижда партерен етаж за използване на водохранилището и обитаем етаж от две половини, разположени встрани на стълбище за изкачване (обр. 4).

Данните за предназначението на сградата над водохранилището са косвени и се основават на нейното място в градоустройствената схема на Кампуса. Допълнителна информация предлага ретроспекцията на строежите от комплекса

“Малък дворец”, както и данните за военно-административните строежи в цитаделата на римския и византийски Херсонес. За тях ще говорим по-нататък.

“Толемият басейн”, или както е по-правилно да го наричаме “дворецът с водохранилище”, има забележителна позиция в лагера Плиска. Сградата се намира в неговия централен сектор. Фасадата ѝ е съобразена с оста север-юг и е обърната към летния слънчев изгрев, както и самото землено укрепление. Така са ориентирани и останалите сгради от дворцовия ансамбъл в опожарения през 811 г. “Крумов аул” (обр. 2). По това те се отличават от останалите строежи в комплекса “Малък дворец” (т. нар. цитадела), заложили през различни етапи на възстановяване и оформяне на резиденцията през първата половина на IX в. (обр. 1 и 5).

Пред фасадата на сградата с водохранилището, по оста север-юг е минавало трасето на “главен път”, отбелязан от първите водопроводи и подземни галерии (т. нар. тайни ходници) (обр. 2). Той отговаря на *via principalis* във военните лагери. Перпендикулярно на него, започвайки изглежда от неразкрития източен вход в средата на източния ров, и завършвайки срещу входа в сградата с водохранилището, се развивал друг път, който е пресичал онази част на лагера Плиска, която в римските *castra* се нарича *praetentura*, а самият той - *via praetoria*. Сградата с водохранилището остава в площта, която терминологията на римското военно градоустройство определя като *retentura* (Fellmann 1976: 178-179; Иванов 1999: 212-214).

В съседство, срещу фасадата на разглежданата сграда и от юг на *via praetoria*, остава т. нар. Трибунал, който е кръгла в основната си част дървена платформа (Рашев, Димитров, Иванов 2004: 3-4, 115-116)². Тя е разположена в непосредствена близост до квадратен “езически” храм, изпълнен в квадрова зидария. По позиция и функция той съответства на *auguratorium* в римските *castra* (Fellmann 1983: 22, abb. 20).

Тези, а и други данни, които произтичат от мястото и характера на останалите сгради от първоначалния комплекс, ни позволяват да идентифицираме сградата с водохранилището там с военно-административен център на Кампуса от рода на т. нар. *Principia* (Fellmann 1976: 187-188; Fellmann 1983 17, abb. 9; Иванов 1999: 216). Тя е опростен и редуциран вариант на класическите

принципии, които са комплекс от сгради и помещения, развиващи се около вътрешен двор или, както в късната античност, остават зад него (cf. Sarnowski 1999: 57-63; Döhle 1991: 42-46; Дьоле 1982: 3-4, 24-31). В нашия случай сградата с водохранилище в Плиска представя само т. нар. *Basilica* (*Querhalle*), т. е. напречната зала на принципията (Fellmann 1983: 17, abb. 24, 25). Със сигурност е била разделена на две части и ние сме склонни да виждаме във всяка от тях обем със самостоятелно предназначение. За принципия или зала за заседание на “щаба” на войската е служела вероятно северната половина, докато преторият или жилището на командващия войските се е помещавало в южната половина на обитаемия етаж. Подобно съвместяване на двете главни постройки във военните лагери (*castra*) е познато още в републиканската и ранната императорска епоха (Fellmann 1983: 78-79; Ivanov 1993: 3-26).

Това все пак хипотетично решение среща подкрепата на данните за характера на прилежащите от двете страни на двореца сгради (обр. 2). Те имат общо взето обслужваща функция. От юг, т. е. от страната на претория, е разкрита сграда с наземен резервоар и вероятно торкулариум за изстискване на гроздов сок, както и вкопано приземие-склад за вино (Георгиев 2004: 24-60). Етажът над “винарницата” (за такава се споменава от т. нар. Ватикански аноним сред строежите на “Крумовия аул” през 811 г.) е служел за зала за сътрапезие на “хранените хора” (*θηρτῶς Δυτροπός*) на владетеля, за които се говори в гръкоезичните надписи на хановете Омуртаг и Маламир (Бешевлиев 1979: 68-70). С други думи тя е имала функциите на т. нар. гридница в славяно-руските текстове от Киевска Русия. Към залата е била изградена и малка, домашен тип, баня с подподоно и стенно отопление. Този компактен строеж е обслужвал изглежда още от самото начало битовите потребности на “претора” в лицето на българския владетел и неговите доверени хора. От север, също само на няколко метра от двореца с водохранилището, първоначално е имало кръгъл басейн, който може да се реконструира като фиала за военни церемонии, по подобие на тези в Константинопол и който след това е включен в състава на голяма баня с подподоно и стенно отопление. Основното банско помещение е зала с диаметър над 8 м и кръгъл басейн с диаметър близо 3 м, покрито вероятно с полусферичен свод.

Предложеното до тук решение за функцията на първоначалната дворцова сграда в ханската резиденция в Плиска има до голяма степен

² Допълнителна информация за проученото от цитираните изследователи съоръжение вж. в АОР през 2005 г. София, 2006 (под печат).



реконструктивен характер поради незапазените данни за наземната част от нея. Проследяването на данните за това през следващите етапи от нейната история обаче показва, че ролята ѝ на принципия и преторий в Кампуса с Трибунал в Абобското поле е била съхранена.

Както вече отбелязахме, след разрушаването на сградата с голямото водохранилище е била възстановена само нейната северна половина. Няма данни и за цялостно реконструиране на сградата над резервоара и етажът над него вероятно е бил необитаем (обр. 5). Изглежда по тази причина от изток и успоредно на водохранилището са били заложени основите на правоъгълна сграда с размери 20,05 x 14,50 м, която влиза в състава на новоизградената след пожара резиденция на българските владетели (т. нар. Малък дворец) (Георгиев 1984: 140-152). Първоначалните сгради в него са двуделни, разположени на значително разстояние една от друга, докато третата се явява пред образування между тях малък двор. Оформеният нов архитектурен ансамбъл е ориентиран на юг. Стените на тази сграда (Б-4), (В) са били със сравнително по-лек градеж, тъй като основите им са по-плитко и общо взето набързо изградени. През последните години нейната вътрешност беше проучена напълно и беше събран важен материал за нейната хронология и планировка (Рашев, Димитров 2004: 171-172; Рашев, Станилов 2003: 4, 64-65). Резултатите от изследванията не са обнародвани, но изследователите я приемат за “представителна гражданска постройка”. Според нас сграда Б-4 (В) има чертите на една ранносредновековна “принципия”, особено ако бъде разгледана заедно с със съвременните си постройки от “Малкия дворец”. В тях днес можем да разпознаем сградите на претория от второто и най-късно през третото десетилетие на IX в. Очевидно, трите строежа са заменили разрушената през 811 г. военно-административна и жилищна сграда над първоначалното водохранилище.

Окончателното засипването на последното е било съпроводено (или последвано) от премахване на обособената за неголям период от време сграда Б-4 (В). Това е било наложено от преустрояването на т. нар. Малък дворец, при което той е бил съставен от две големи, разположени една до друга, и сложни по план триделни сгради. Западната от тях е новоопостроена и ляга върху рушевините на сграда Б-4 (В) (обр. 1).

По това време върху изоставеното водохранилище е заложена триделната сграда, която опира гръб до оградния зид от тухли

на “цитаделата”, изградена още през първата половина на IX в. (обр. 3 а). Тя има голяма зала и две странични крила с по три помещения. В литературата се приема за “западен” жилищен дворец, използван от владетелското семейство наред с двете триделни сгради от “Малкия дворец” (Мавродинов 1959: 48; Миятев 1965: 72; Ваклинов 1977: 110-111, 174-175). Трябва да се има предвид обаче, че триделната сграда е приемник на съществувалия преди 811 г. дворец с водохранилище, а също и на изградената непосредствено след неговото разрушаване сграда Б 4 (В). Тя наследява тези две сгради и особено първоначалната не само в топографско, но и във функционално отношение. Топографско-функционалната приемственост на строежите в Дворцовия център на Плиска е отдавна установен факт и това е поредният пример за това (Георгиев 1982: 106-121).

Важен довод за ролята на триделната дворцова сграда в Плиска като военно-административен център на Плиска приблизително от 30-те години до към края на IX в. е нейната ситуация в чертите на новото укрепление: изградената още при хан Омуртаг или неговия приемник хан Маламир (831-836) каменна крепост. Тя попада в центъра на оградената от нея площ от 48 ха.

Аргументи в подкрепа на нашата теза представят и публикуваните напоследък резултати от проучването на военно-административните сгради в цитаделата на Херсонес през римската епоха и ранното средновековие (Антонова 1997: 10-22; Антонова, Зубарь 2003, 31-68; Шацко 2003: 187-198; Сорочан 2004: 108-121). Тяхната ситуация, а също и планировката им, са аналогични на строежите в “цитаделата” от IX в. в Плиска. Това ни потиква към опит за тяхното по-детайлно сравнение. Разбира се, без да се търсят преки културно-исторически взаимовръзки. Съпоставката допринася за по-точен анализ на двата различни в много отношения архитектурни ансамбъла, както и за по-обоснована атрибуция на някои от строежите в тях.

Сградите на римската вексилация от II-III в. и на византийския преторий от IX-XI в. в цитаделата на Херсонес имат централно положение, което наблюдаваме и по отношение на разположението на двореца с водохранилище и наследилите го постройки, изпълняващи ролята на принципия и преторий в Плиска. Особено важна за нас е постройката на вексилацията от втори период. Въз основа на надпис от 250 г. тя се свързва със споменатата в неговия текст реконструкция на *schola principium* като част от преториум или



принципия (Виноградов, Зубарь, Антонова 1999: 72-81). Тази интерпретация среща възражения (Зубарь 2003: 120-130). В.М. Зубарь тълкува сградите в центъра като арматурарий. Според нас резервите са естествени, но късният и опростен вариант на военно-административна сграда от Плиска позволява те да бъдат преодоленни.

Върху останките от административната сграда на римската вексилация и върху част от нейната контуберния през втората половина на IX в. е била издигната нова административно-жилищна града, която се тълкува напоследък като “преторий” или “стратегия” на византийския гарнизон в Херсонес, просъществувал между края на IX и началото на XII в. (Антонова 1997: 14; Сорочан 2004: 109). За съществуване на *praetorium* “със железни врати” в цитаделата на Херсонес свидетелства изрично строителен надпис от 1059 г., макар, че според едни от изследователите това е понятие, което се отнася до цитаделата, а други го свързват само с военно-административната сграда и жилището на коменданта в нея.

Сградата на византийския преторий в Херсонес представлява правоъгълен блок, съставен от две еднакви пострройки, всяко с по четири помещения (обр. 6). Постройките имат дължина 23,5 м и ширина по 5,7 м. Разположени са успоредно, на разстояние 10 (12?) м една от друга. Пространството между тях се интерпретира като двор, към който всяко от техните помещения има собствен изход. Планът на сградата е аналогичен на този на триделния “Западен дворец” в Плиска (обр. 3 а). Централното пространство в него е с ширина само от 6 м и представлява зала, която образува общ архитектурен обем с помещенията от двете ѝ страни. По такъв начин, само че с околоръстен портик и домашен параклис, е оформен изграденият през 70-те години на IX в. Архиепископски дворец при Голямата базилика в Плиска (Георгиев, Витлянов 2001: 39-49.). Строежът в Херсонес си има своите специфични черти и параметри, но според нас е възможно да се допуска, двоят там да е бил част от единна сграда. За това говорят късите напречни стени с входи на изток и на запад, които имат размерите на тези, които водят към помещенията. Единственото сериозно основание срещу това решение е близостта на базиликалния храм, чиято ширина е съобразена с ширината на двора в претория в Херсонес.

Функционалната близост между двете сравнявани сгради личи и от някои детайли в тяхната планировка. Особено важен белег на тяхното функционално родство е еднаквата им

система на връзка между помещенията и залата (двора). Същата наблюдаваме и в двореца на българския архиепископ. Наличието на толкова много входи в тези сгради издава нежилищния, подчертано служебен, характер на пространствата в тях. “Преторият” от Херсонес има входи и по северната и южната си фасада, така че отделните помещения са били достъпни не само откъм вътрешния “двор”, но и от съседните площади. Подобна е била изглежда картината и при “Западния дворец” в Плиска, макар че състоянието на запазеност тук е лошо и разполагаме с данни за външни входи само по нейната северна основа. Входовете тук са водели в двор, който се намира в добре закътана част от цитаделата с бански или други пострройки. Наличието на външни входи откъм неблагоприятния север прави допустимо тяхното наличие и на южната фасада. От тази страна е имало двор, в който първоначално е съществувала реконструираната след пожара от 811 г. двуделна баня (обр. 5), но след нейното елиминиране преди края на IX в. са били изградени сгради с верижно подредени помещения (обр. 1). Те оформят дворна площ със следи от активна занаятчийска дейност.

Анализът и съпоставката между триделните сгради в Плиска и Херсонес показва, че техният партерен етаж е имал публичен характер и той следва да се приеме по-скоро за “принципия”, отколкото за “преторий”. Друг е въпросът за предназначението на етаж над тях. Сградата в Плиска има много солидни фундаменти, така че неговото наличие едва ли може да се оспорва. Особено в светлината на изградения по негов модел Архиепископски дворец, където вторият етаж е имал със сигурност жилищен характер. На тази основа сме склонни да приемем, че “преторият” в Плиска около средата и втората половина на IX в. трябва да се е намирал на втория етаж на “Западния дворец”, докато на първия е била настанено военно-административното учреждение (принципия). Дали това е уместно решение за сградата на “темния преторий” в Херсонес следва да преценят нейните изследователи.

За нас тук е по-важно да подчертаем, че принципията-дворец от втората половина на IX в. в Плиска е имал също християнски храм. Той е с кръстокуполна конструкция. Неговата южна стена е съобразена с линията на фасадата на преустройения “Малък дворец” и североизточния ъгъл на “Западния дворец” (обр. 4). Храмът остава между тях и очевидно е обслужвал обитателите на двете сгради. Кръстокуполният



дворцов храм в Плиска е единственият от този тип в българската столица и най-ранният пример за този архитектурен тип в българската църковна архитектура. С отлично пропорционираните си части, грижлива зидария *opus mixtum* и вътрешна облицовка и украса от разноцветни мрамори тя е същинска владетелска капела. За нея може да се приеме, че е било изградена още през първите години след българската християнизация, изглежда под ръководството на майстори от византийската столица. Може да се допуска още, че е своеобразен дар на византийските императори Михаил III или по-вероятно Василий I за княз-кръстител на българите Борис-Михаил (852-888) (Георгиев 2001: 59-75).

Другата сграда, която е съществувала заедно със “западния дворец” в Плиска е малка постройка, разположена непосредствено до северната му стена. Тя е с плитка, но сравнително широка конха от запад и напомня за баня. Още по на север обаче, е съществувала баня от анфиладен тип, която е изградена още след опожаряването на Плиска (Георгиев 1982а) (обр. 1 и 5). Тя също е обслужвала обитателите на “Малкия дворец” и на “Западния дворец”. Това навежда на мисълта, че малката постройка до последния е имала по-друга функция. Интересно е, че тя има известни сходства с т. нар. басейн от състава на римската баня, съществувала заедно със сградата на вексилацията от II-III в. в Херсонес (Антонова 1997: 12, рис. 2). Търсенето на аналогии за тези постройки сред типичните за военно-административните

учреждения строежи ще ни предложи по-точно решение за тяхното предназначение.

Военно-административните строежи на римския и византийски Херсонес, както и тези в българската столица от втората половина на VIII и IX в. имат общ произход и това без съмнение е римската и византийската традиция на изграждане на военни лагери, които, както през античността, така и през ранното средновековие, прерастват в градове от типа *castrum-кастров*. Обликът на принципията-дворец в столица Плиска със своите водещи черти и датировка във VIII-IX в. се явява важно междинно звено спрямо римо-византийските военно-административни, “дворцови”, строежи в цитаделата на Херсонес. От своя страна главната сграда на римската вексилация и на “претория” там представят със своите планови особености характеристиките на престижната “гражданска” архитектура в периферията на римската и византийска култура. Що се отнася до модела, по който е бил оформен центърът на Кампуса Плиска през втората половина на VIII, както и след това в началото и през първата половина на IX в., той трябва да се търси в живи византийски центрове, в които римската лагерна архитектура е била все още в употреба. Херсонес и Плиска са били сред консуматорите на този многовековен опит, но дали между византийския провинциален град и българската столица е имало културен обмен засега липсват указания.

СПИСЪК ЛИТЕРАТУРЫ

- Антонова И.А. 1997 Административные здания Херсонесской вексиляции и фемы Херсона. *Херсонесский сборник*. (Севастополь). 8: 10-22.
- Антонова И.А., Зубарь В.М. 2003 Некоторые итоги археологических исследований римской цитадели Херсонеса. *Херсонесский сборник*. (Севастополь). 12: 31-68.
- Бешевлиев В. 1979 Първобългарски надписи. (София): 200-203.
- Ваклинов Ст., Ваклинова М. 1993 Голямото водохранилище на Плиска (Разкопки на Ст. Ваклинов през 1961 г.). *Плиска-Преслав* 6: 5-21.
- Ваклинов Ст. 1977 Формиране на старобългарското изкуство (VI-XI в.). (София).
- Виноградов Ю.Г., Зубарь В.М., Антонова И.А. 1999 Schola principialium в Херсонесе. *Нумизматика и епиграфика* 16: 72-81.
- Георгиев П. 1982 Приемственост между най-старите монументални строежи в Плиска. *Първи Международен конгрес по българистика. Симпозиум славяни и прабългари*. (София): 106-121.
- Георгиев П. 1982а Ранносредновековни български бани VIII-X в. Авторефрат на кандидатска дисертация. (София).
- Георгиев П. 1984 Строителната история на Малкия дворец в Плиска. *Сборник в памет на проф. Ст. Ваклинов*. (София): 140-152.
- Георгиев П. 1992 Водоснабдяване и канализация в Дворцовия център на Плиска. *Плиска-Преслав* 5: 77-104.
- Георгиев П. 2001 Началото на кръстополното строителство в България. *Преславска книжовна школа* 5: 59-75.
- Георгиев П. 2003 Началото на Абоба-Плиска. *Studia protobulgarica et mediaevalia europensia. В чест на проф. В. Бешевлиев*. (В. Търново): 175-182.
- Георгиев П. 2004 Разкопки южно от Големия басейн в Плиска. *Плиска-Преслав* 10: 24-60.
- Георгиев П. Първоначалният дворец в Плиска. *Разкопки и прочвания*. (под печат).
- Георгиев П., Витлянов Ст. 2001 Архиепископията-манастир в Плиска. (София).
- Дьоле Б. 1982 Принципията на кастела Ятрус на долномизийския лимес. *Археология*. (София). 3-4: 24-31.
- Зубарь В.М. 2003 По поводу интерпретации одной постройки на территории римской цитадели Херсонеса Таврического. *ВДИ* 1: 120-130.
- Иванов Р. 1999 Долнодунавската отбранителна система между Дортикум и Дуростурум от Август до Маврикий. (София).
- Мавродинов Н. 1959 Старобългарското изкуство. (София). I.
- Михайлов Ст. 1955 Археологически материали от Плиска. *Известия на Археологическия институт*. (София). 20: 101-102.
- Миятев Кр. 1965 Архитектурата в средновековна България. (София).
- Рашев Р. 1995 Плисковският аул. *Плиска-Преслав*. 7: 10-22.
- Рашев Р., Станилов Ст. 2003 Проучвания в Дворцовия център и на тайни ходници в Плиска през 2003 г. *Археология*. (София). 4: 64-65.
- Рашев Р., Димитров Я. 2004 Разкопки в Дворцовия център на Плиска. *Археологически открития и разкопки през 2003 г.* (София): 171-172.
- Станчев Ст. 1961 За периодизацията на плисковския дворец център. *Изследвания в памет на К. Шкорпил*. (София): 101-109.
- Сорочан С.Б. 2004 Об архитектурном комплексе фемного претория в Херсоне. *АДСВ* 35: 108-121.
- Шацко А.А. 2003 История исследования цитадели Херсонеса. *Херсонесский сборник*. (Севастополь). 12: 187-198.
- Шкорпил К. 1905 Постройки в Абобском укреплении. *ИРАИК* 10: 65-67.
- ***
- Döhle B. 1991 Die Principia (Objekt XX-XXII). *Iatrus-Krivina*. (Berlin). 4: 42-46.
- Fellmann R. 1976 Le "Camp de Dioclétien" a Palmyre et l'architecture militaire du Bas-Empire. *Mûlanges d'histoire ancienne et d'archéologie offerts a Paul Collart*. (Lausanne): 178-179.
- Fellmann R. 1983 Principia – Stabsgebäude. (Stuttgart).
- Ivanov R. 1993 Zur Frage der Planung und der Architektur der Römischen Militärlager. *Bulgarian Historical Review* 1: 3-26.
- Janin R. 1964 Constantinople byzantine. Developpement urbain et répertoire topographique. (Paris).
- Karasimeonoff P. 1940-1942 Neue Ausgrabungen in der Residenz von Pliska. *Известия на Българския археологически институт* 14: 158-161.
- Sarnowski T. 1999 Die Principia von Novae im späten 4. und Frühen 5 Jh. In G. von Bülow, A. Milčeva (Hrsg.) *Die Limes an der Unteren Donau von Diocletien bis Heraclios*. (Sofia): 57-63.



SUMMARY

P. Georgiev

THE PRINCIPIA - PALACE IN THE PLISKA CAMPUS

In this article the author concentrates mainly on the data about the character and purpose of the oldest monumental building in the Bulgarian capital Pliska – the so-called large pool (fig. 1-3). There is a water storage in the dug in part of the building, which has its own walls made of bricks and hydrophobias mortar, and it has been vaulted. The tank contained two adjacent pools connected by a system of water conduits for filling and canals for draining. The reservoirs were covered with vaults, which were based on the surrounding walls, and on their own supports, which are not preserved as the flooring of the original bottom has been taken out along with them. Above the level of the terrain there has been erected a solid, probably two-floor building, whose walls have their own bases made with stone blocks, which does not differ in characteristics from the most solid buildings in Pliska (fig. 4). This gives us a reason to characterize it as a palace with the water storage. According to the existing archaeological data, it is the first palace in Pliska, which existed between the last decades of the 8th and the first decade of the 9th century.

The building is situated in the central sector of the recently discovered by the author earthen fortification with total area of 83 hectares. It can be characterized as military camp (castrum), which can be partly identified with the one mentioned in khan Omurtag's inscription from 821/2, Πλσκαζ τῶν κάμπων. The palace building along with the defensive lines is orientated by the summer sunrise. The bathing and other accessory buildings and equipment, built by its northern and southern wall, form an architectural group, which by its characteristics is a ruler's residence. The place of these buildings in the Pliska Campus, and their layout and characteristics, give us enough to identify them as its military and administrative center, and the palace with water storage – with the so-called Basilica in the roman camp principia. The whole layout of

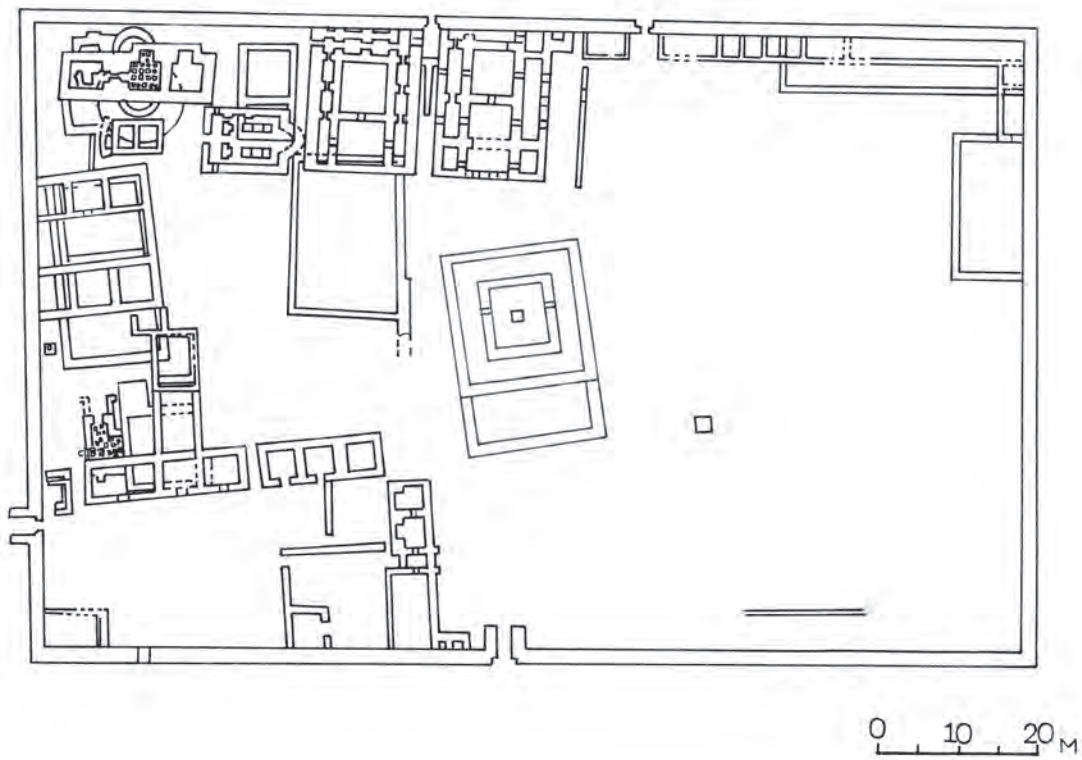
the military campus in the Aboba field seems to take as an example the Campus in the so-called Hebdomon by the Byzantine capital.

Probably, in the building above the water storage a home for the Bulgarian ruler was placed, who according to his title in Turk language *κανα συβιγυ*, was “head of the army”, which corresponds to the roman post “praetor”. This way, the inhabited floor above the water storage can be considered a “praetorium”. As a whole, the first palace in Pliska can be compared to the so-called Basilica-tank in Constantinople, where, according to historical sources, the second Bulgarian ruler, Tervel (700-721) received the title “caesar” from Justinian II.

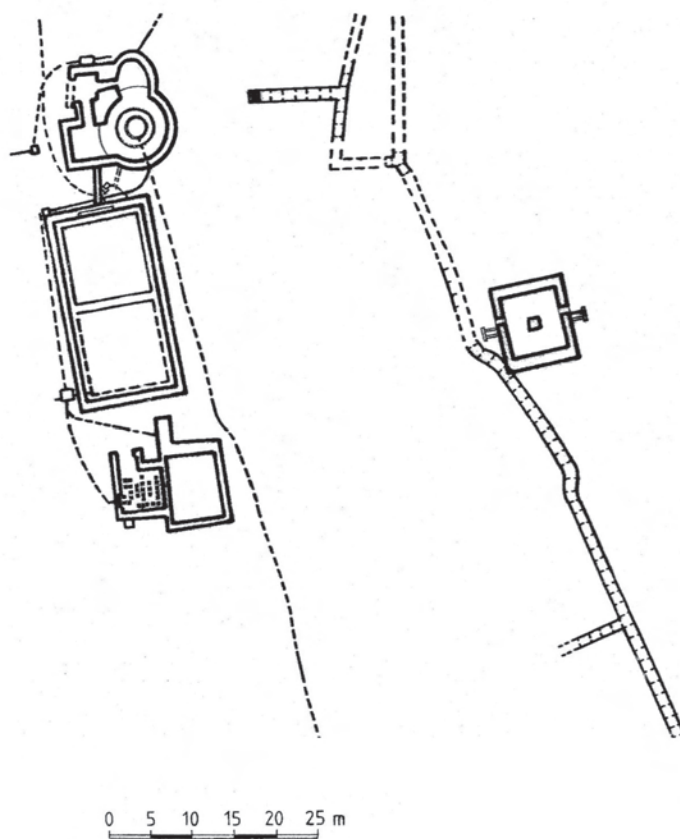
To support his observations, the author reviews the construction history of the building and the buildings around it after its burning and demolition in 811. It is discovered that near it and later over the abandoned water storage, buildings with the characteristics of military-administrative institutions in the residence from the first half of the 9th century (fig. 3a and 5), were constructed.

According to the author, an important evidence of the existence of a principia and a praetorium in the two floor tri-sectioned building from the third phase of the existence of the “Large pool” is the identical position and internal arrangement of the building of the Byzantium “praetorium” from 9th – 12th century in the citadel of Chersonese (fig. 6).

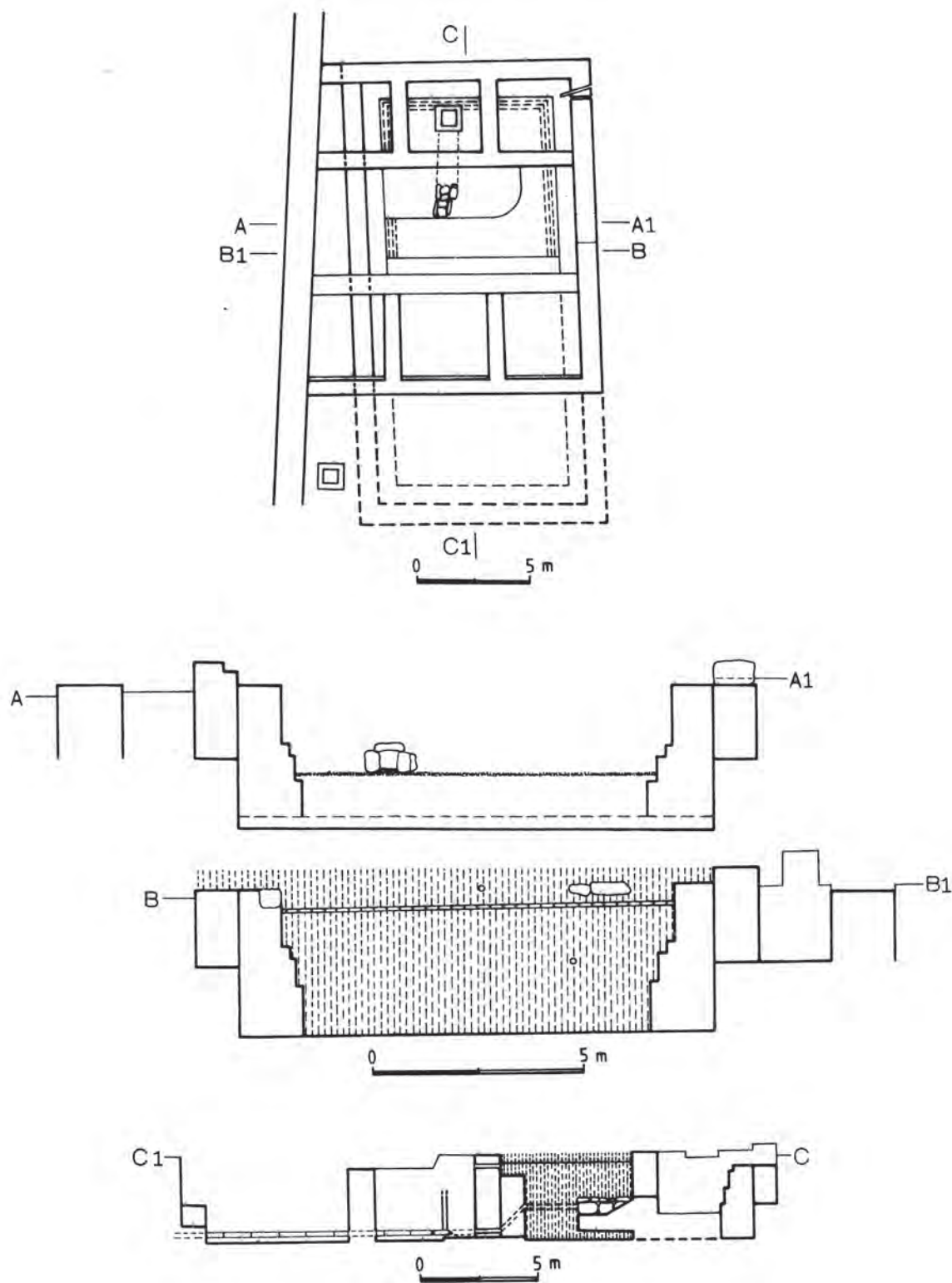
The similarities in the military-administrative buildings in the Byzantium Chersoneses and the Bulgarian capital Pliska, according to the author, is due to the ancient building tradition, which extends to the early Middle Ages during the forming of the new towns as castra, and their centers as principia and praetoria – palaces of the new sovereigns or governors.



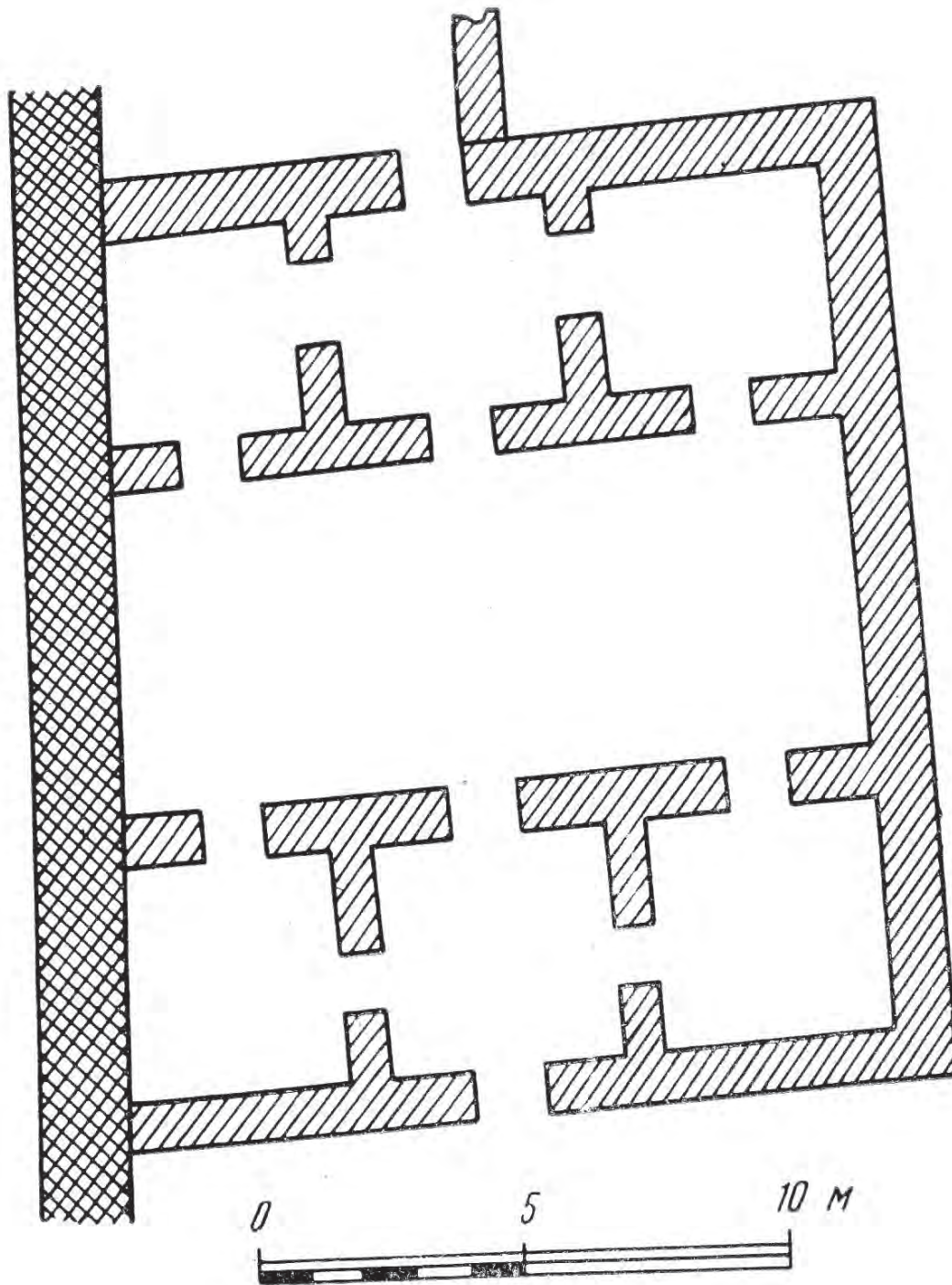
Обр. 1. Общ план на строежите в “цитаделата” на столица Плиска



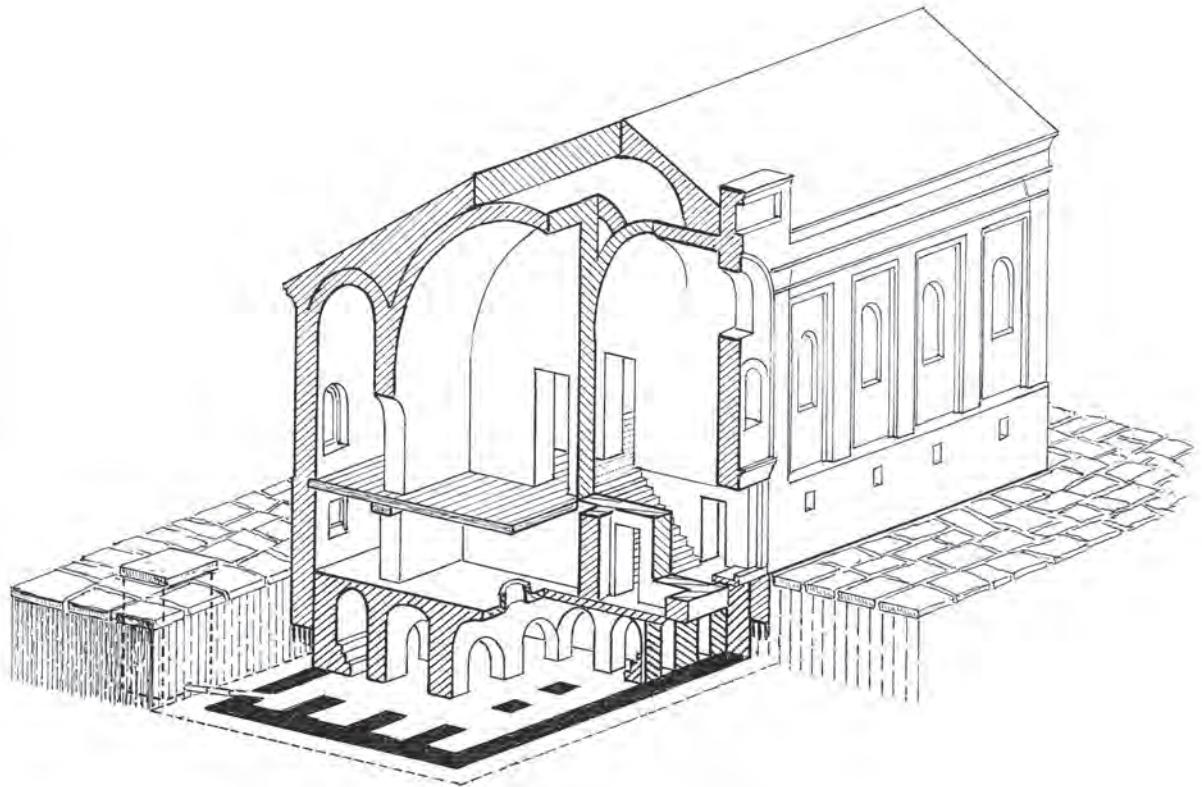
Обр. 2. План на строежите в централната част на кампуса Плиска преди 811 г.



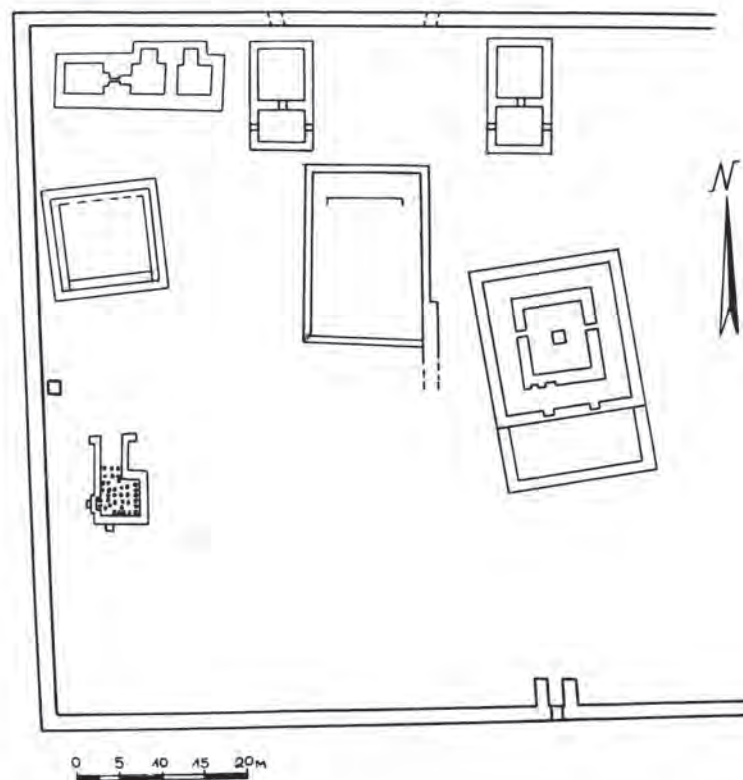
Обр. 3. План и разрези на т. нар. Голям басейн



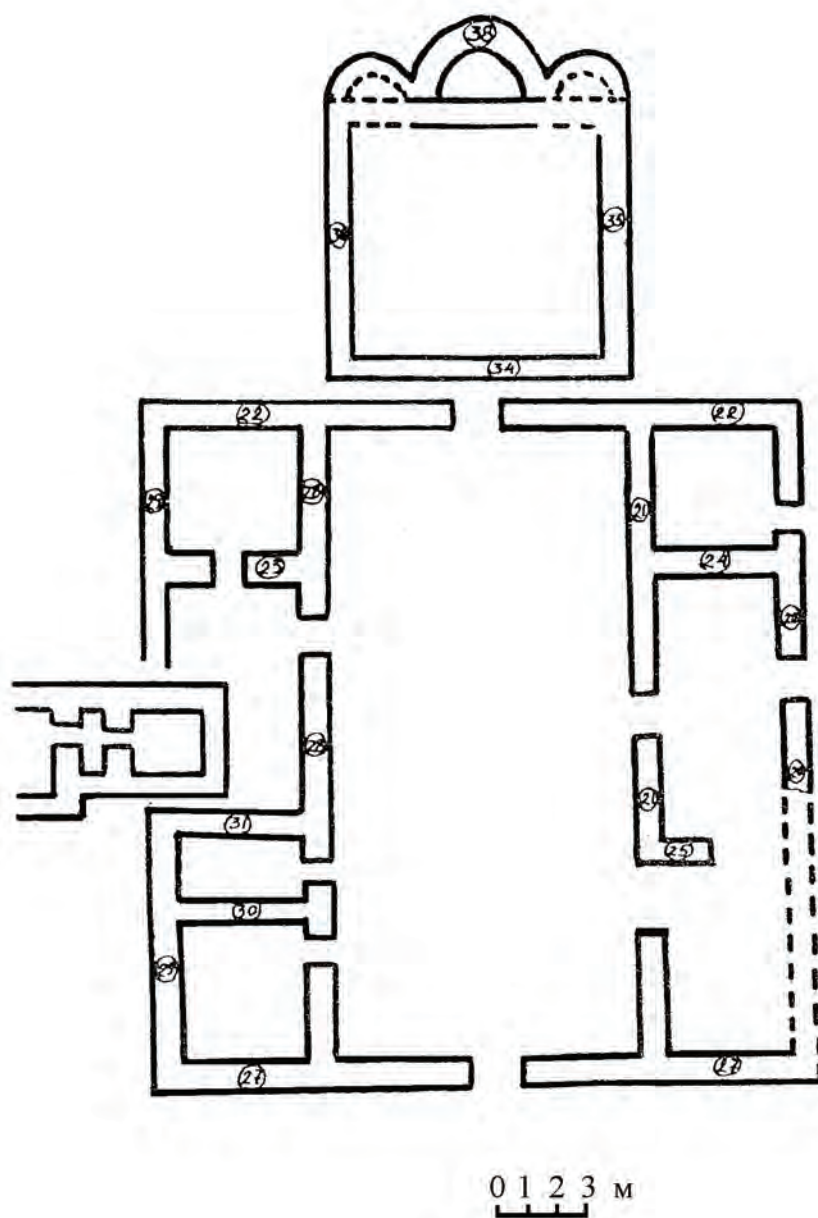
Обр. 3а. План на триделната сграда от т. нар. Голям басейн



Обр. 4. Графична реконструкция на двореца над водохранилището в Плиска (арх. Ст. Бояджиев и автора)



Обр. 5. План на строежите в западната половина от “цитаделата”, непосредствено след 811 г.



Обр. 6. План на “претория” в цитаделата на Херсонес (план на И.А. Антонова)