

ДВА РЕДКИХ ЧЕРНОЛАКОВЫХ СОСУДА С НАКЛАДНЫМ ОРНАМЕНТОМ ИЗ РАСКОПОК ХЕРСОНЕСА

Среди многочисленной чернолаковой посуды эллинистического времени из раскопок Херсонеса особого внимания заслуживают два сосуда с накладной росписью, выполненной белой краской и жидкой розовой глиной по черному лаку, в стиле керамики «западного склона» Афинской агоры. Они найдены в 1909 году при раскопках Р.Х.Лепером участка монастырского огорода, возможно, расположенного в северо-восточном районе Херсонеса (определенно утверждать это нельзя, т.к. в отчетах Р.Х.Лепера нет привязки заложенных им траншей и раскопанных помещений к плану городища).

Один из них представляет собой фрагмент дна довольно крупной глубокой чаши типа лутерия, с массивным профилированным поддоном, диаметр которого 15 см., высота - 2,5 см. Общая высота сохранившегося фрагмента - около 6,5 см, толщина стенок - 0,4-0,6 см. (Рис.1; инв.№ 706/09). Глина красновато-коричневая с серыми прослойками в середине черепка (результат обжига), с добавлением небольшого количества очень мелких крупинки известня и мельчайших блесток слюды. Лак тусклый, имеет слабый металлический блеск, местами потерт.

На внутренней поверхности дна чаши изображена белая цапля, стоящая среди длинных, тонких, остроконечных стеблей болотных расте-

ний. Шея птицы изящно изогнута, на голове - два стилизованных белых хохолка. Глаз нарисован жидкой розовой глиной, а зрачок и обводка глаза - черным лаком.

Рисунок помещен в круг в виде двух процарапанных резцом параллельных линий, между которыми кистью довольно небрежно нанесены по окружности белые точки. Для достижения равновесия в композиции свободное пространство слева от головы цапли дополнено восьмилепестковой розеткой с поочередно расположенными белыми и розовыми лепестками.

Как известно, для росписи керамики стиля «западного склона» характерно преобладание растительных мотивов. Даже изображение дельфинов, птиц, растений носит характер повторяющейся декоративной схемы. Композиции с законченным конкретным мифологическим содержанием, бытовыми сценами, изображением человеческих фигур практически не встречаются, в отличие от вазописи классического и раннеэллинистического времени. Правда, вазописцы Апулии иногда использовали более сложные сюжеты, но стиль росписи апулийских сосудов значительно уступает по своим художественным и техническим качествам аттическим и малоазийским изделиям.¹

В нашем случае мы имеем редкий образец накладной росписи эллини-

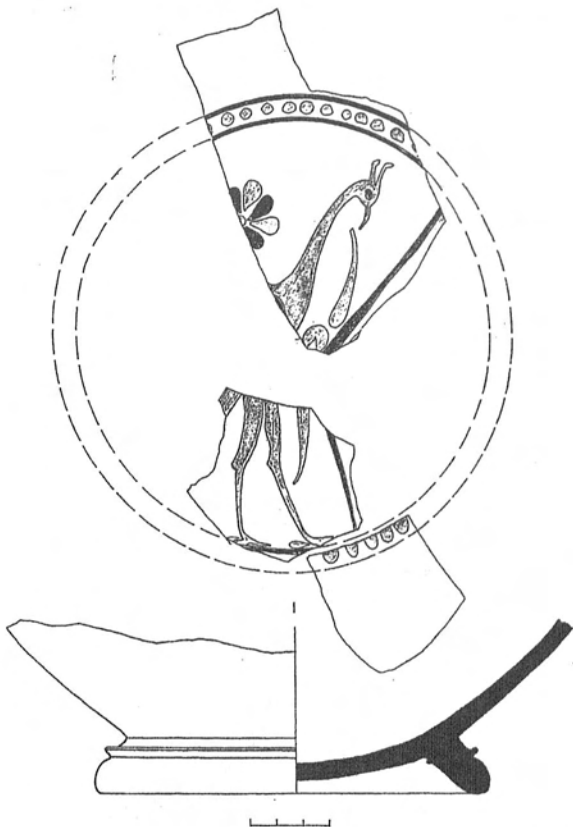


Рисунок 1

Чернолаковая чаша с изображением цыпки

стического времени, отличающейся высоким качеством исполнения, свободной живописной манерой. Это, безусловно, индивидуальное произведение, выполненное мастером, обладавшим большим художественным вкусом. В выразительности, реалистичности рисунка чувствуется влияние школы вазописцев классической поры. В то же время, мягкостью, прозрачностью краски, легкостью мазка кисти рисунок напоминает фресковые росписи, где цапля далеко не редкий персонаж. Примером могут служить более поздние помпейские фрески.

Изображения птиц, связанных с водной средой, встречаются в художественных сюжетах греческой керамики, начиная с архаического времени, и далее - в чернофигурных, краснофигурных композициях, на рельефах мегарских чаш и краснолаковых сосудов римского времени. Но это в основном лебеди, утки, журавли. Чернолаковые чаши стиля «западного склона» с изображением птиц в центре сосуда известны среди находок из раскопок Афинской агоры, Ольвии и особенно Пергама, где по наблюдению С.А.Коваленко и С.Ю.Внукова в первую очередь птицы являлись типичными изображениями на мегарских чашах.² Правда, они не столь выразительны и композиционно менее интересны, чем херсонесский экземпляр.

Наиболее часто цапля изображалась на египетских рельефах и стеновых росписях времени среднего царства. В египетской мифологии в образе цапли почитался бог Бену.³

В художественных мотивах аттических произведений прикладного

искусства, в глиптике, цапля появляется не ранее середины V в до н.э.⁴ Изображения в чернофигурных и краснофигурных росписях нам не известны.

Нет смысла искать какое-то символическое или религиозное значение в херсонесском сюжете. Ответ, скорее всего, кроется в некоторых изменениях в представлении человека эллинистического времени об окружающем его мире, во все более получающим развитие стремлении его к природе. Отсюда и появление в изобразительном искусстве этого времени «сельских видов, полных покоя и благоденствия, темы пейзажной идиллии», в которых преобладает реалистическая передача действительности.⁵

Если первый сосуд интересен своей росписью, то второй отличается необычной формой, аналогий которой пока найти не удалось. (Рис. 2; инв. № 759/09).

Это круглодонный закрытый сосуд с шарообразным туловом, постепенно переходящим в широкое горло. Венчик, судя по сохранившемуся колу, был немного отогнут наружу. Под венчиком располагается чуть вогнутый внутрь поясок шириной 1 см, ограниченный с двух сторон глубокими параллельными бороздками, прокрашенными светло-коричневой жидкой глиной. Под пояском прилеплена кольцевидная ручка, плоская в разрезе, с диаметром кольца 2,6 x 2,7 см (часть ручки отбита). Второй ручки, скорее всего, не было.

Сбоку, справа от ручки, стенка сосуда украшена изящной, тонкой гирляндой плюща, которая спускается до середины тулова и далее подни-

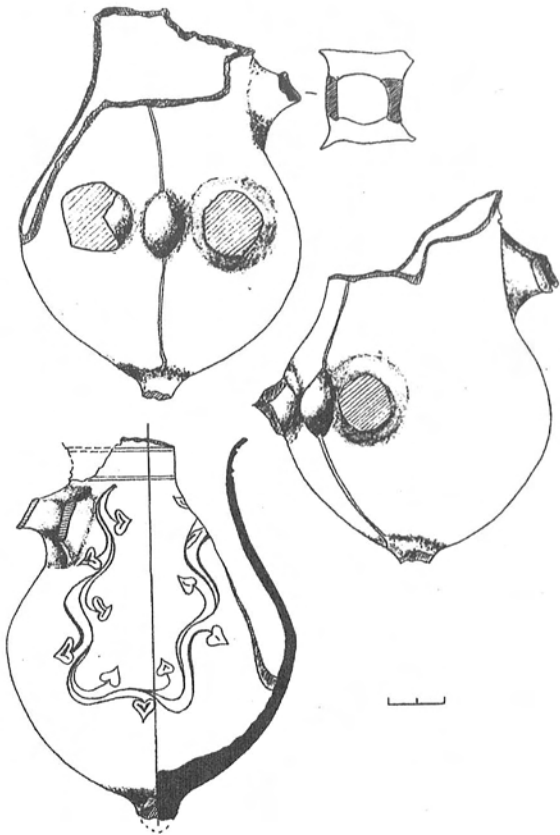


Рисунок 2

Чернолаковый сосуд с накладной росписью

мается до пояса на горле. Гирлянда исполнена бежевой глиной, орнамент нанесен уверенной кистью мастера. На листьях плюща мазками более густой глины прорисованы выпуклые прожилки.

Дно сосуда круглое, в центре имеет налп в виде уплощенного треугольного валика. Такой же налп расположен над первым, по центру тулова. Между ними и через всю высоту сосуда проведена толстая, вертикальная полоса, довольно неровная, т.к. процарапана она по хорошо обожженной, плотной глине, прямо по лаку, после обжига сосуда. Однако ни функционально, ни эстетически процарапанная линия ничего не дает, поэтому совершенно не понятно, с какой целью это сделано. С обеих сторон центрального налпа сохранились два круглых в плане скола более крупных выступов, может быть это были ножки-упоры. (Подобные ножки-налпы можно видеть на дне глубоких чаш с накладным орнаментом из раскопок портового района и I квартала Херсонеса).⁶ Возможно, на все эти четыре ножки опирался сосуд, когда он стоял на плоской поверхности. При этом он мог находиться только в наклонном положении, потому и орнамент располагается с одной стороны тулова, которая должна быть видимой. Возможно, это был сосуд, напоминающий по своей форме аск.

Лак, равномерно покрывающий только внешнюю поверхность, черного цвета с бурым оттенком и со слабым металлическим блеском. Глина хорошего качества, мелкозернистая. Тесто имеет примеси в виде мелких частиц извести и блесок слюды.

По характеру глины и лака, а также приемам художественного оформления, оба сосуда близки пергамскому кругу керамики стиля «западного склона».

Найдены они в одном и том же помещении (траншея 4, помещение XV, слой на глубине примерно 3,8-4 см, у скалы). Сопутствующий материал, если брать широкие рамки, датируется в пределах конца IV-середины II вв. до н.э.: это фрагменты чернолаковой керамики с накладным орнаментом стиля «западного склона», датируемые в основном III-серединой II вв. до н.э.; чернолаковое блюдо середины III в. до н.э. с четырьмя штампованными розетками в трех концентрических кругах из мелких насечек на дне; мегарские чаши, среди которых выделяются две, хорошо датируемых серединой-второй половиной II в. до н.э., имеющих клеймо «ΚΙΡΒΕΙ»⁷; амфорные ручки с клеймами: одно из них эпонимное, родосское. Клеймо читается не полностью, но можно сказать, что оно близко родосским клеймам из раскопок водоема ольвийской агоры. Большинство родосских клейм водоема относится к 220-180 гг. до н.э.⁸ Другое - монограммное, фабрикантское, датируется в пределах 315-285 гг. до н.э.⁹

Монеты, найденные в этом слое, к сожалению, не сохранились до нашего времени, но, по описанию в отчете, две из них имеют изображение «головы Артемиды и лани и головы Артемиды и быка», так что их можно датировать 290-280 гг. до н.э.¹⁰ Две других, по определению Р.Х.Лелера, датируются 350-330 и 290-280 гг. до н.э.¹¹

Таким образом, учитывая некоторый разброс в датировках сопутствующего материала, оба сосуда можно датировать в пределах конца III-первой половины II вв. до н.э., когда, по мнению многих исследователей, малоазийская и прежде всего пергамская художественная керамика занимает доминирующую роль в импорте предметов роскоши в Северное Причерноморье, в то время как Атика утрачивает свои позиции в этой области торговли.¹²

Примечания

1. J.R.Green. Gnathia pottery. - Mainz am Rhein, 1976. - Plate I-32.
2. H.Thompson. Two Centuries of Hellenistic Pottery // *Hesperia*. - Vol.III. - Number 4.- Athenes, 1934. - S.380, fig. 67; Книпович Т.Н. Художественная керамика в городах Северного Причерноморья // *Античные города Северного Причерноморья*. - М-Л, 1955. - С. 374, рис. 17; Леви Е.И. Керамический комплекс III-II вв. до н. э. из раскопок Ольвийской агоры // *Ольвия. Теменос и агора*. - М-Л, 1964. - С.248, рис.9(1); J.Schafter. *Hellenistische Keramik aus Pergamon // Pergamenischen Forschungen*. - Band 2. - Berlin, 1968. - Tafel 9(22); Внук С.А., Коваленко С.А. Мегарские чаши с городища КараТобе // *Эллинистическая и римская керамика в Северном Причерноморье*. - Труды ГИМ. - Вып. 102. - М., 1998. - С.70.
3. Матье М.Э. Искусство среднего царства // *История искусства древнего Востока. Древний Египет*. - Вып. II - Л., 1941. - С.54; табл. XXII, XXIII(a); *Энциклопедия символов, знаков, эмблем*. - М., 2001. - С.402, рис.2; *Мифы народов мира*. - М., 1980. - С.168. М. Vilimkova. *Staroveky Egypt*. - Praha, 1977. - S. 164-165.
4. Максимова М.И. Резные камни // *Античные города Северного Причерноморья*. - М-Л., 1955. - С.441, рис.2; Петрова Э.Б. *Античная Феодосия. История и культура*. - Симферополь, 2000. - С.165, рис. 43.
5. Жебелев С.А. *Древняя Греция*. - Часть II. - Эллинизм. - Петербург, 1922. - С.30; Полевой В.М. *Искусство Греции. Древний мир*. Москва, 1970. - С.261.
6. *Иив*. №№ 151/37048; 465/09; 466/09; 519/09.
7. Коваленко С.А. К вопросу о происхождении рельефных чаш с надписью «ΚΙΡΒΕΙ» // *Вестник МГУ*. - Сер. 8. - История. - 1987. - № 6. - С.71.
8. Леви Е.И. Керамический комплекс... С.259,261; каталог - №№ 22-26.
9. Кац В.И. Керамические клейма Херсонеса Таврического (каталог-определитель). Изд-во Саратовского университета, 1994. - С. 76, 120; табл. СII, 2а-16.
10. Анохин В.А. Монетное дело Херсонеса (IVв. до н. э. - XII в.н.э). - К., 1977. - Табл. VI (89).
11. Бурачков П.О. Общий каталог монет, принадлежащих эллиским колониям, существовавшим в древности на северном берегу Черного моря. - Ч.1. - Одесса, 1884. - Табл. XIV(5), XV(60); Анохин В.А. Монетное дело... - Табл. IV (59).
12. Книпович Т.Н. Художественная керамика... С. 369; Леви Е.И. Привозная греческая керамика из раскопок Ольвии в 1935 и 1936 гг. // *Ольвия*. - Том I. - Киев, 1940. - С.126; Данильченко С.А. Чернотаковая керамика из нимфейского святилища Деметры // *Боспорский феномен. Погребальные памятники и святилища*. - Ч. I. - С-Петербург, 2002. - С.123.