

В.Н. Зинько

ЖИЛЫЕ ПОСТРОЙКИ IV В. ДО Н.Э. НА ХОРЕ НИМФЕЯ

К началу IV в. до н.э. хора боспорского города Нимфей представляла собой значительную прибрежную территорию (около 50 кв. км) с естественными границами в виде больших глубоких обводненных балок. Сельские поселения располагались, как правило, по периметру, а в глубине находились сельскохозяйственные угодья различного назначения¹. Зинько, 1998, с.89 Открытые в результате раскопок на некоторых поселениях (Героевка-1, Героевка-2, Южно-Чурубашское, Огоньки-1, Тобечик-9) строительные остатки дают определенное представление о нескольких типах жилых построек IV в. до н.э. нимфейской хоры, которые как правило соответствуют различным формам зависимости и отражают сложную структуру населения хоры².

И.Т. Кругликовой на поселении Героевка-1 были исследованы остатки двух небольших наземных сырцово-каменных домов IV в. до н.э.³ Дом № 1 располагался в восточной части раскопа 1 и состоял из двух смежных помещений, примыкающих к общей северной стене. Уцелело лишь одно восточное помещение, площадь которого была не менее 12 кв. м. На полу этого помещения была черепяная вымостка. От западного помещения сохранилась часть вымостки из каменных плит. С юга к дому примыкал хозяйственный дворик с двумя большими зерновыми ямами. Дом №

2 находился в пяти метрах к западу от первого. Трудно сказать каковы были план и размеры этого дома. Сохранилась часть каменной вымостки хозяйственного двора. Над частью двора возможно был устроен навес, об этом свидетельствуют остатки глинобитной прямоугольной печи, примыкающей к восточной стене дома⁴. Обе эти постройки были по мнению исследовательницы разрушены в IV в. до н.э.⁵

Еще один жилой дом IV в. до н.э. раскопан И.Т. Кругликовой на Южно-Чурубашском поселении. Этот дом состоял из двух смежных помещений, примыкающих к общей северной стене и имел черепичную крышу (рис. 1). Вход в него вел с юга через восточное помещение, площадь которого составляла 16 кв. метров. В этом помещении имелась каменная лежанка длиной 3,17 м, сооруженная из двух рядов поставленных на ребро камней, перекрытых плитами, и пристроенная к ней загорода, образующая нечто вроде лая. Аналогичное каменное сооружение примыкало также к северной стене западного помещения, площадь которого была 13 кв. метров. Пол в обоих помещениях был частично земляной, частично вымощен плитами. Южнее дома находился мощный дворик. С южной стороны перед входом в дом располагалась небольшая крытая галерея. Следует особо отметить, что территория так

называемого двора не подвергалась раскопкам и судить о всем комплексе построек невозможно.

В 2001 г. в 50 м к югу от этого дома мной были начаты раскопки еще одной постройки. Это большой сырцово-каменный дом вероятно состоял из трех помещений, пристроенных с юга к общей северной стене (рис. 2). Эта стена и ориентирует основную ось комплекса в направлении ЮВ-СЗ и открыта на протяжении около 20 метров, при толщине до 0,7 м. Стены постройки сохранились на различную высоту каменной кладки – однослойной постелистой иррегулярной, при этом в их конструкции выделялись фундамент и цоколь. В ходе зачисток внутренних частей помещений были выявлены их конструктивные особенности и организация пространства. Внутренняя

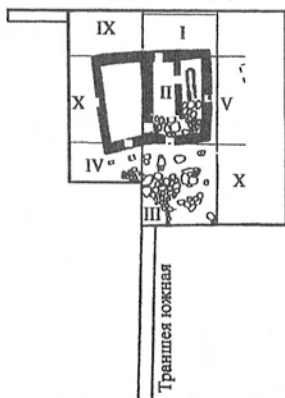


Рисунок 1

План дома на Южно-Чурубашском поселении (Раскоп III И.Т.Кругликовой)

часть помещения № 1 (восточного) в плане близка к квадрату со сторонами 3,9-4 м по оси С-Ю и 3,6-3,8 м по линии В-З. Таким образом, общая площадь этой части помещения составила около 15 кв. м. В западном окончании южной стены находился дверной проем шириной 0,8 м. Здесь зачищена столбовая ямка от двери диаметром 0,1 м и глубиной 0,15 м, обрамленная небольшими вкопанными в глинобитный пол камнями. Пол помещения был глинобитный. У северной и восточной фрагментарно сохранились лежанки, которые соединялись между собой в северо-восточном углу помещения. Лежанка № 1 (северная) имела длину 2,5 м при первоначальной ширине 0,8-0,9 м. По ее краю с уровня пола прослежены 14 круглых в плане ямок диаметром 0,05-0,08 м и глубиной до 0,15 м, которые были сделаны для установки кольев для поддержки поставленных вертикально сырцовых кирпичей обрамлявших торец сооружения. Лежанка № 2 (восточная) сохранилась лучше северной. Она прослежена в длину на 2,9 м при ширине 0,45 м. Перед лежанкой выявлено три столбовые отверстия, два из которых находились возле сохранившегося *in situ* торцовом подпорном камне. К южному краю лежанки примыкал очаг, который занимал юго-восточный угол помещения. Очаг был обрамлен крупными необработанными камнями плитняка и имел глиняный под. В полу помещения № 1 расчищены еще четыре столбовые ямки диаметром 0,12 м и глубиной до 0,2 м. В плане помещения они образуют ромбовидную фигуру длиной

(по осевой линии помещения) 1,8 м и шириной 1,2 м. Вероятно, они поддерживали столбовую конструкцию окна дымохода для очага, топившегося "по черному".

К югу от южной стены с входным проемом находился участок постройки длиной 1,6 м, при ширине междустенного пространства около 3,6 м, подобный пронаосу в домах с антами, или небольшой галерее, при постадном плане постройки. Пол этой части помещения № 1 был земляной с небольшими участками вымостки из необработанных известняковых плиток небольших размеров.

С запада к помещению № 1 примыкало помещение № 2. Его протяженность с востока на запад составило 7,8 метров, а с севера на юг 5,1 м. Стены помещения сохранились на высоту до 0,7 м при толщине кладки до 0,7 м. В южной стене, на расстоянии 3,8 м к западу от внешнего юго-восточного угла, был выявлен участок стены, являющийся, вероятно, порогом. Он аккуратно выложен из плоских камней известняка в длину на 1,1 м и несколько "утоплен" внутрь пространства помещения за линию фасада. Пол помещения № 2 был земляной, а в центральной части прослежены фрагменты каменной вымостки из необработанных камней известняка плоской форма. У северной стены фрагментарно сохранилась печь. В ходе раскопок над остатками печи были найдены фрагменты печины с отпечатками тонких ветвей или камыша.

Под развалом свода печи был найден железный наконечник плуга (рис.3). Рядом с печью были найде-

ны четыре глиняных грузила для ткацкого станка. Юго-восточный внутренний угол помещения № 2 был огражден тремя крупными "дикарными" камнями известняка, уложенными в виде сегмента дуги, отделяющий пространство площадью чуть более 1 кв.м. В 0,4 м от юго-западного окончания этого ларя находился очаг, размерами 0,8x0,9 м, пристроенный к южной стене помещения. В центральной части помещения № 2 располагалась каменная конструкция (рис.4) в виде прямоугольного подиума (1,3 x 0,95 м), ориентированного по длинной оси по линии запад-восток и возвышавшегося над уровнем пола на 0,25 м. Он выполнен из бутовых камней небольших размеров и его внутренняя часть была перекрыта такими же бутовыми камнями. В 0,2 м к северо-востоку от северо-западного угла подиума была зачищена верхняя часть вкопанного в пол обработанного камня с П-образным с торцевой стороны жело-

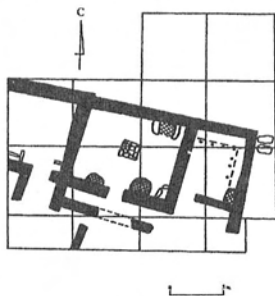


Рисунок 2

План жилищно-хозяйственного комплекса на Южно-Чурубашском поселении (Раскопки 2001-2002 гг.)

бом.

При расчистке помещения № 2 непосредственно на уровне пола в юго-западной части была найдена раздавленная и сильно обгоревшая синопская амфора без горла, а также фрагмент венчика с ручкой другой синопской амфоры. На ручке сохранилось клеймо датируемое 310-300 гг. до н.э. В целом, учитывая конструктивные элементы помещения № 2 можно говорить о его производственном назначении.

Далее к западу располагалось помещение № 3, площадью более 30 кв. м. Северная стена на участке этого помещения достигает толщины до 0,8 м. В южной стене помещения № 3 расчищен порог прямоугольной

формы вытянутый по длинной оси на 0,62 м в направлении СЗ-ЮВ. Непосредственно с него в помещение вели две ступеньки, сложенные из необработанных прямоугольных плоских известняковых камней. В северо-восточном углу помещения находилась каменная вымостка площадью более 5 кв. м, в то время как остальной пол помещения оставался глинобитным.

Керамика найденная при зачистке уровня пола представлена фрагментами амфор (86,3%): синопских, фассоских, гераклейских, хиосских и иных центров. Среди них были выявлены: два синопских клейма, датируемых 320-310 гг. до н.э. и 365 гг. до н.э.; круглое рельефное клеймо, на ручке амфоры неизвестного центра

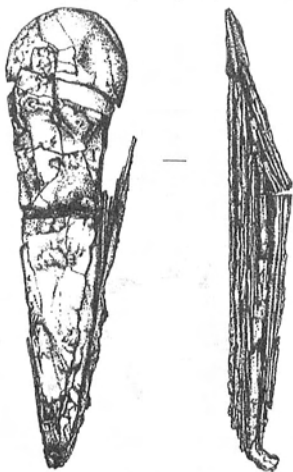


Рисунок 3
Железный наральник из помещения № 2

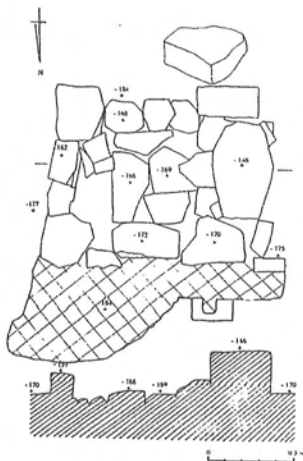


Рисунок 4
Каменная конструкция в помещении № 2

и небольшой фрагмент гераклейского клейма. Особо следует отметить находки нескольких фрагментов двухствольных ручек и венчика косских амфор. Среди кружальной посуды: фрагменты кувшинов, мисок, рыбных блюд, а также отдельные фрагменты чернолаковой расписной кеармики. Все они могут быть датированы второй половиной IV в. до н.э.

С южной стороны к дому примыкал хозяйственный двор, частично вымощенный плоскими известняковыми камнями, здесь же расчищены фрагменты стен небольших хозяйственных пристроек.

Находки из помещений представлены отдельными фрагментами амфор (среди которых есть синопские и гераклейские клейма), простой кружальной посуды и чернола-

ковых кубков (рис.5). Особо следует отметить - алабастровый флакон и бронзовую пантикапейскую монету с головой юного сатира вправо и протомой летящего пегаса, датированной около 340-330 гг. до н.э.⁶. Отсутствие каких-либо предметов быта в слоях разрушения свидетельствуют о том, что постройка была покинута после вывоза имевшегося там имущества и более не возобновляла своего существования. Это разрушение можно датировать последней четвертью IV в. до н.э. Иной тип жилой постройки - большая сельская усадьба

был исследован на поселении Героевка-1 В.И. Горончаровским⁷. В первой четверти IV в. до н.э. здесь ооружается укрепленная усадьба с внешней стеной толщиной 1,4 м и длиной около 37 м, с угловой северо-западной ба-

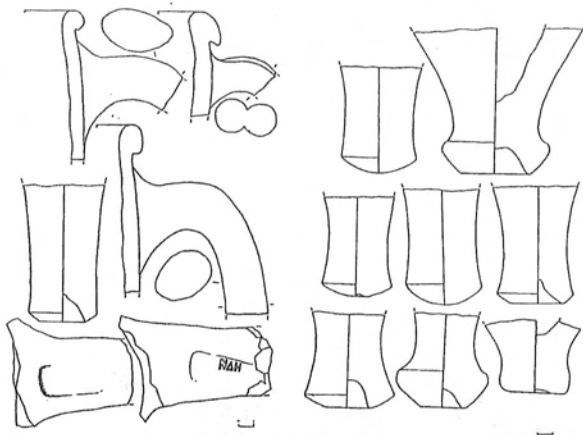


Рисунок 5

Амфорная керамика из жилищно-хозяйственного комплекса Южно-Чурубашского поселения

шей (внутренние размеры 3 x 2,8 м, толщина стен - 1, 7 м). Центром планировки усадьбы был двор, вокруг по периметру вероятно располагались помещения. Сохранились три помещения по 12 кв. м (рис.6). В западной части двора усадьбы на площади 120 кв. м обнаружены остатки вымостки, а также две ямки от столбов, поддерживавших навес, шириной 3,5 вдоль этой стороны двора⁸. Усадьба просуществовала до середины IV в. до н.э.

Часть большой усадьбы IV-начала III вв. до н.э. были раскопаны Д.С. Кирилинным на поселении Огоньки-1 в 1964-65 гг. На раскопе № 1 им были выявлены каменные кладки трех помещений, а также остатки каменной вымостки двора⁹. К сожалению, незначительные размеры раскопа не позволили выявить всю планировку этого строительного комплекса, а также более детальную хронологию.

Остатки большой каменной постройки были обследованы подводным отрядом нашей экспедиции в 1995 г. в прибрежной части поселения Героевка-2. На глубинах от 2 до 3,5 м выявлены развалы камней, среди которых находились и большие обрабо-

танные блоки, а также отдельные фрагменты черепиц¹⁰. Следует упомянуть находки значительного количества фрагментов боспорских черепиц и фрагмент архитектурной терракоты в мусорных свалках третьей четверти IV в. до н.э., обнаруженных в западной части поселения Героевка-2. Наряду с наземными каменными домами на хоре Нимфея открыты и жилищные комплексы состоящие из землянок. На уже упоминавшемся поселении Героевка-2 в центральной части раскопанного участка исследованы в 1994 г. две землянки¹¹. Жилая землянка (рис.7) представляла собой четырехугольную в плане постройку ориентированную по линии север-юг с заглублением до 2,3 м от уровня материкового суглинка. Размеры сохранившейся части землянки составили 6,5 x 5,5 м. Восточная, очевидно меньшая часть разрушена береговой абразией. Западный и южный борта котлована были укреплены глинобитной стенкой, шириной 0,5 м. Стенка имела каменный цоколь, высотой 0,8 м, сложенный по двухслойной однолицевой постелистой системе кладки. Стены и пол землянки были покрыты глиняной

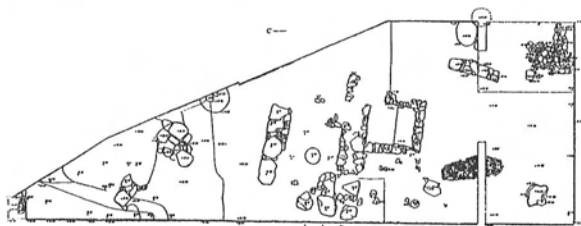


Рисунок 6
Остатки усадьбы с башней на поселении Героевка-1

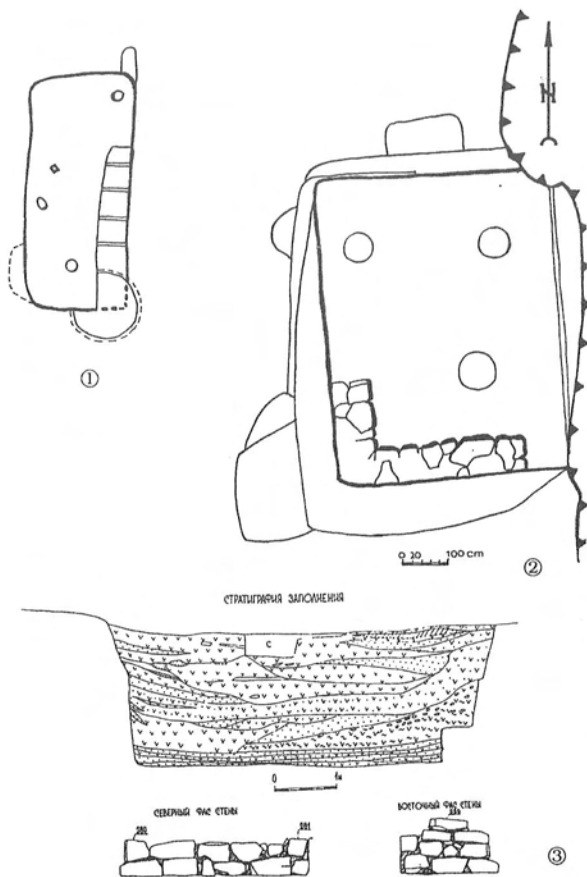


Рисунок 7

Землянки на поселении Героевка-2

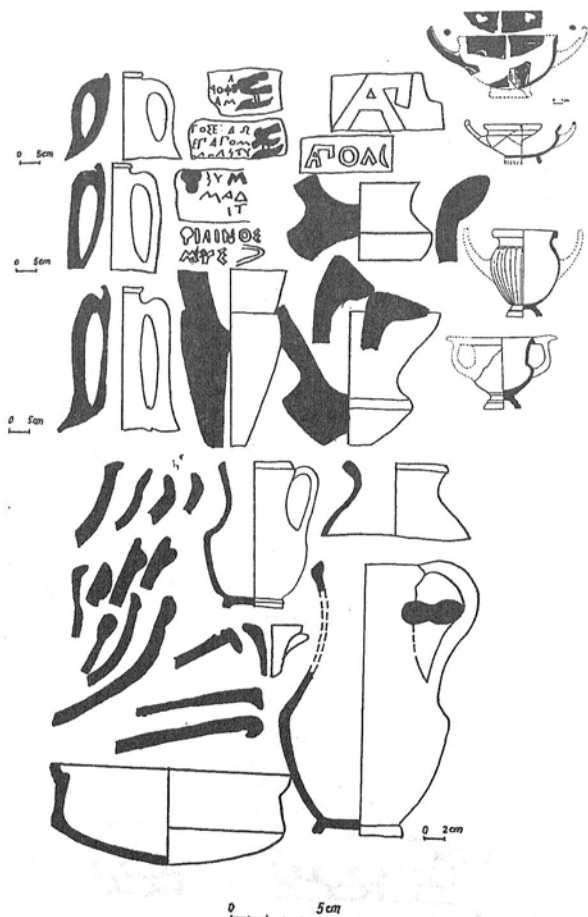


Рисунок 8

Керамика с поселения Геровка-2

обмазкой, которая неоднократно подновлялась. В результате этого мощность наслоений обмазок пола и прослоек бытового мусора между ними достигала 0,5 м. На уровне первого пола землянки были выявлены два места для установки переносных жаровен. В полу землянки также были обнаружены три ямки, служившие для установки опор кровли. Вход в постройку находился в ее северной части и был устроен за счет внутреннего пространства землянки. Но для удобства и безопасности людей, спускавшихся в жилище, первая верхняя ступень шириной 0,5 м была вырезана в северном борту котлована. Ширина входа могла достигать 1 м.

Судя по составу и характеру заполнения, землянка не была засыпана в один прием, а в течение ряда лет служила в качестве приемника мусора. В заполнении найдено большое количество вещественных материалов (рис. 8), в основном фрагментов хиосских, гераклейских, фасосских, синопских, херсонесских и прочих амфор. Многие амфоры были клейменными. Фрагменты черепиц были в основном боспорского производства. Посуда была представлена обломками лепных, простых красно- и сероглиняных кружальных, а также чернолаковых сосудов. Последние являлись фрагментированными аттическими киликами, канфарами, чашами, рыбными блюдами. Как показывает анализ всего комплекса находок из заполнения этой землянки, время ее функционирования - вторая - начало третьей четверти IV в. до н.э., Использование котлована сооруже-

ния в качестве мусорной свалки могло закончиться не позднее третьей четверти IV в. до н.э.

В 4,3 м к западу от жилой землянки располагалась еще одна, вероятно, хозяйственная. Она также была ориентирована длинной осью по линии север-юг, имела прямоугольную форму и размеры 5,5x2,5 м. Глубина котлована составляла 1,2 м от уровня материкового суглинка. Его борта были вертикальными и обмазаны глиной. Глиняной обмазкой было покрыто и дно котлована, в котором обнаружены четыре углубления. Внутрь землянки вела пятиступенчатая лестница, шириной 0,64 м, вырезанная в материковом суглинке вдоль восточного борта котлована. В северо-восточном углу землянки найдены двенадцать фрагментированных амфор. В заполнении землянки выявлены фрагменты черепиц боспорского и синопского производства, кухонной и столовой посуды. В составе последней - много фрагментов чернолаковых аттических канфаров и тарелочек. Следует отметить также фрагментированную бронзовую статуэтку Аттиса, бронзовый перстень с резным изображением на щитке и свинцовую гиру.

В нескольких метрах к северу от землянок, располагалось пять хозяйственных ям, а с юго-запада эти сооружения были ограничены длинной канавой для сброса нечистот из располагавшегося к западу коровника.

На основании имеющихся археологических материалов в сельском домостроительстве хоры Нимфея в IV в. до н.э. можно выделить следующие типы жилищ: отдельно стоящие

двух-трех камерные дома, большие усадьбы с внутренним хозяйственным двором, землянки.

Отдельно стоящие дома имели небольшую площадь около 30-40 кв.м и состояли в основном из двух смежных помещений. С юга к ним примыкал хозяйственный двор на котором располагались небольшие хозяйственные постройки. Для домов Южно-Чурубашского поселения характерно наличие перед входом крытой галереи. Планировка

усадеб, вероятно, была сходной усадьбам открытым в Андреевке Южной¹² и близ Мирмекия¹³. Жилые землянки имеют определенные сходные черты с землянками поселения Госпиталь близ Пантикапея¹⁴ (рис.6). По всей видимости, в этих постройках проживало население различного имущественного достатка. Все это дает основание говорить о значительной социальной стратификации жителей хоры Нимфея в IV в. до н.э.

Примечания

1. Зинько В.Н. Хора Нимфея в VI-IV вв. до н.э. // Древности Боспора. Москва, 1998. С.89.
2. Щеглов А.Н. О структуре населения хоры Херсонеса и Боспора в IV-II вв. до н.э. // Античные города Северного Причерноморья и варварский мир. Краткие тезисы докладов к научной конференции. Ленинград, 1973. С.85-88.
3. Кругликова И.Т. Сельское хозяйство Боспора. Москва, 1975. С.43-45.
4. Там же. С.44.
5. Там же. С.45.
6. Анохин В.А. Монетное дело Боспора. Киев, 1986. Табл. 3. С.112.
7. Горончаровский В.А. Новые данные для изучения боспорской хоры в VI-II вв. до н.э. // Древнее Причерноморье. Одесса, 1991. С.23-24.
8. Горончаровский В.А. О полевых исследованиях Илуратского отряда Боспорской экспедиции ИИМК РАН // Археологічні дослідження в Україні в 1991 році. Луцьк, 1993. С.23.
9. Кирилин Д.С. Археологические исследования Ортельской экспедиции Керченского музея в 1965 г. (район Тобечикского озера) // Пленум ИА АН СССР 1966 г. Секция "Античная археология". Тезисы докладов. Москва, 1966.
10. Scholl T. and V. Zin'ko. Archaeological Map of Nymphaion (Crimea). Warszawa, 1999. P.97.
11. Zin'ko V. Geroevka-2. Frural settlement in the chora of Nymphaion (Ancient period). // Archeologia, XLVII, 1996, Warszawa, 1997. P.85-88.
12. Кругликова И.Т. Сельское хозяйство Боспора. Москва, 1975. С.82-88.
13. Зинько В.Н. Античное сельское поселение близ Мирмекия // Археология и история Боспора. Вып. III. Керчь, 1999.
14. Зинько В.Н. Некоторые итоги изучения сельской округи античного Нимфея // МАИЭТ, вып. VI, Симферополь, 1996. Рис.6. С.14-15.