

КРАСНОЛАКОВАЯ КЕРАМИКА ИЗ МОГИЛЬНИКА КИЛЕН-БАЛКА*

В 1968 г. в восточной части Герраклеийского полуострова, на склонах Килен-балки, был обнаружен могильник позднеантичного времени (Рис. 1). В результате охранных мероприятий был зачищен склеп, датируемый по погребальному инвентарю IV в.н.э. Работы на могиль-

нике были продолжены в 1991-1992 г.г. Севастопольской археологической экспедицией под руководством О.Я. Савели. В ходе раскопок было открыто 8 погребальных сооружений. Все погребения сопровождал разнообразный инвентарь: краснолаковые и столовые сосуды без лако-

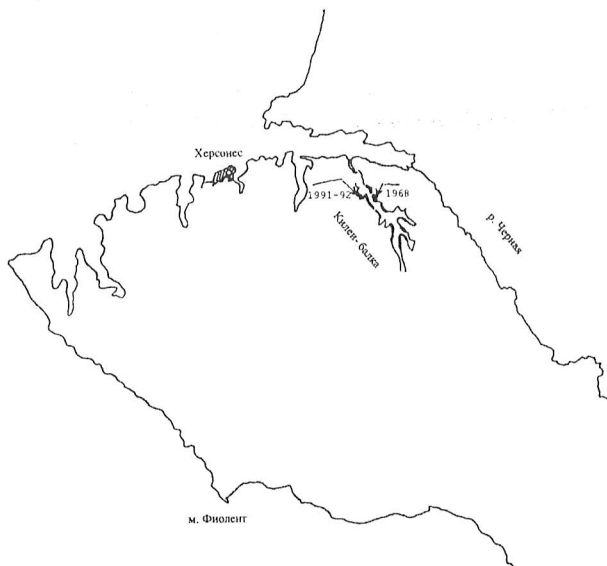


Рисунок 1.

Расположение могильника Килен-балка на Герраклеийском полуострове.

Благодарю О.Я. Савелю за разрешение опубликовать данный материал. В настоящий момент описание типов погребальных сооружений, особенностей обряда захоронения готовится к печати О.Я. и Д.Ю. Савеля.

вого покрытия, стеклянная посуда, оружие, украшения; были найдены монеты IV в.в¹ В данной статье рассматривается самая многочисленная категория погребального инвентаря - краснолаковая керамика.

В современных работах, посвященных позднееримской краснолаковой керамике из Северного Причерноморья, в настоящее время нет единой точки зрения о месте ее производства. Наиболее дискуссионным является вопрос о происхождении группы сосудов, относимых исследователями либо к форме 62 В Африканской сигиллаты², либо к формам Понтийской позднееримской краснолаковой керамики³. Среди краснолаковой керамики из могильника Килен-балка присутствуют 2 типа сосудов, принадлежащих к этой группе (тарелки 1 и 2 типов представленной ниже классификации). Размеры изделий, их профилировка, качество глины и лака, а также широкое распространение сосудов этой формы в Северном Причерноморье, позволяют, на наш взгляд, поддержать мнение об их понтийском производстве⁴. Исследования в Херсонесе, в Юго-Западном Крыму показывают, что эта форма бытует достаточно долго - с III в. по третью четверть VI в., но наиболее часто встречается среди материала IV - нач. VI в.в⁵

Всего из склепов, открытых в 1991-1992 г.г., а также из склепа, зачищенного в 1968 г. происходит свыше 60 столовых сосудов открытой и закрытой формы^{**}. Необходимо от-

метить хорошую сохранность всех обнаруженных сосудов.

Краснолаковая керамика в могильнике была представлена, в основном, тарелками и кувшинами, а также небольшим количеством мисок и чашек. Формы большинства найденных сосудов часто встречаются среди посуды позднееримского-ранневизантийского времени из раскопок Херсонеса, поселений и могильников Крыма. Отдельные типы находят аналогии среди известных форм позднееримской керамики: тарелка 1.5 нашей классификации - форма 67 Африканской краснолаковой керамики, чашка III.1 - форма 1 Понтийской сигиллаты, чашка III.2 - форма 1 вариант В Фокейской краснолаковой керамики⁶.

Находки краснолаковой керамики в могильнике, в сочетании с другими категориями погребального инвентаря, позволяют уточнить датировку как отдельных сосудов, так и всего керамического комплекса в целом. При разделении краснолаковых сосудов на группы нами учитывались морфологические особенности изделий, их форма, вид, размеры, цвет глины и лака. Всего выделено 4 основные группы: тарелки, миски, чашки и кувшины. При описании цвета глины и лака был использован определитель Munsell Soil Color Charts⁷. Для обозначения основных размеров сосудов были приняты условные обозначения: D - максимальный диаметр венца, d - диаметр дна, H - высота сосуда.

^{**} Коллекционные описи № 36715 и 37211 Национального заповедника «Херсонес Таврический».

Группа I. Тарелки

1. 1. Понтийская краснолаковая керамика. Форма 1

Тарелки на низком широком кольцевом поддоне, с расходящимися в стороны прямыми стенками, венчик заострен и слегка загнут внутрь.

D=24,5 - 27 см, d= 18-24 см, H=5-5,8 см.

Тарелки покрыты темно-красным жидким лаком (10R red); глина розовато-коричневая (2.5 YR light reddish brown).

Этот тип самый многочисленный среди тарелок из могильника Килебалка, представлен 13 экземплярами. На одной тарелке имеется граф-

фито на внешней поверхности дна; на другом экземпляре - метка в виде креста, выполненная по сырой глине.

Тарелки этой формы часто встречаются в комплексах позднеантичного времени в Херсонесе⁸, в могильниках Юго-Западного и Восточного Крыма⁹, на поселениях Северного и Восточного Причерноморья¹⁰; датируются сер. IV - первой половиной VI вв.

Рис. 2 (1-8, 10), 3 (1-4).

1. 2. Понтийская краснолаковая керамика. Форма 4

Тарелки на низком кольцевом поддоне, с расходящимися в сторо-

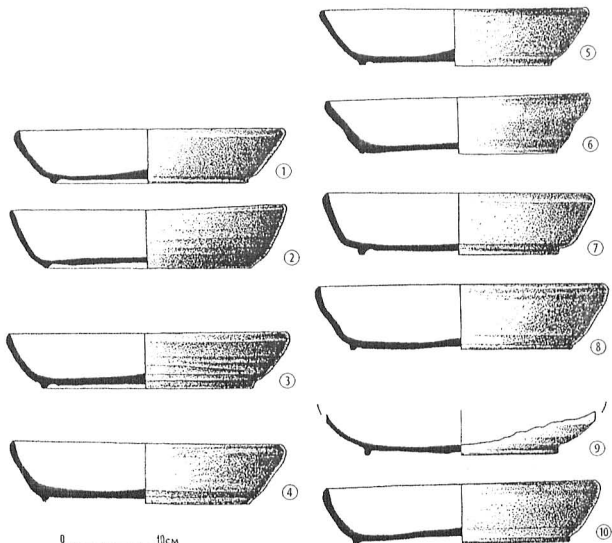


Рисунок 2.

Тарелки. 1-4 - 1968 г., из склепа; 5, 6, 10 - 1991 г., склеп 3, погребение I; 7-9 - 1991 г., склеп 3, восточная ниша.

ны прямыми стенками, венчик горизонтально отогнут наружу.

$D=25.5-30.5$ см, $d=18.7-22$ см, $H=4.2-4.8$ см.

Тарелки покрыты матовым лаком темно-красного цвета (10R red); глина хорошо отмучена, плотная, более светлого оттенка (2.5YR light red). Представлены 5 экземплярами. На двух сосудах нанесены граффити.

Такие тарелки известны среди краснолаковой керамики Херсонеса¹¹, могильников Юго-Западного и Восточного Крыма¹², среди материала из Танаиса¹³; датируются сер. IV-кон. V вв.

Рис. 3 (6-10).

1. 3. Африканская краснолаковая керамика. Форма 67

Тарелка с округлыми стенками, отогнутым сильно профилированным венчиком; дно плоское, профилировано двумя слегка выступающими бороздками, имитирующими поддон. С внутренней стороны дно украшено 4-мя концентрическими окружностями $D=19.3$ см, $d=6.2$ см, $H=3.3$ см.

Лак оранжевого цвета (2.5YR red); глина плотная, хорошо отмученная, более темного оттенка (10R red). Тип представлен 1 экз.

Форма 67 датируется 400-450 г.г¹⁴

Рис. 4 (8).

1. 4. Тарелка на кольцевом поддоне, с округлыми высокими стенками, с горизонтально отогнутым плоским венчиком.

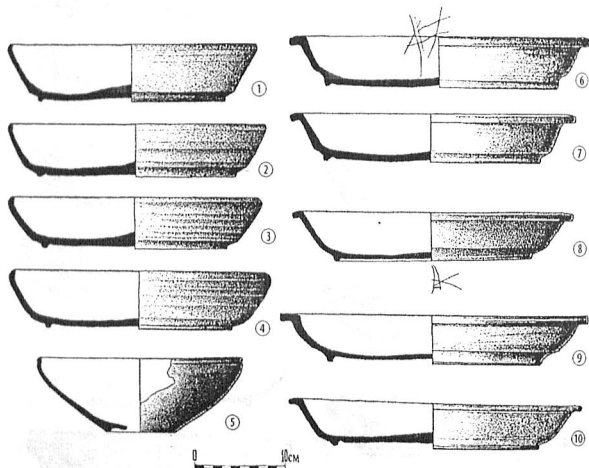


Рисунок 3.

Тарелки. 1-4 - 1991 г., склеп 1; 5 - миска из склепа 1968 г.; 6 - 1991 г., склеп 3, восточная ниша; 7 - 1991 г., склеп 3, погребение V; 8 - 1968 г., склеп; 9 - 1991 г., склеп 3, погребение I; 10 - 1992 г., склеп 6.

D=19.5 см. d=6.8 см. H=5 см.

Тарелка со следами горения, глина и обе поверхности серого цвета. Тип представлен 1 экземпляром

Подобные тарелки, но меньших размеров, были найдены в могильниках Чернореченский, Инкерманский, Дружное; датируются второй половиной IV в¹⁵

Рис. 4 (6).

1. 5. Мелкая тарелка на кольцевом поддоне, с низкими стенками, с горизонтально отогнутым венчиком, украшенным двумя неглубокими бороздками.

D=21.5 см, d= 6 см, H=3 см.

Тарелка покрыта блестящим ярко-красным лаком (2.5YR red); глина плотная, хорошо отмучена, красно-оранжевого цвета

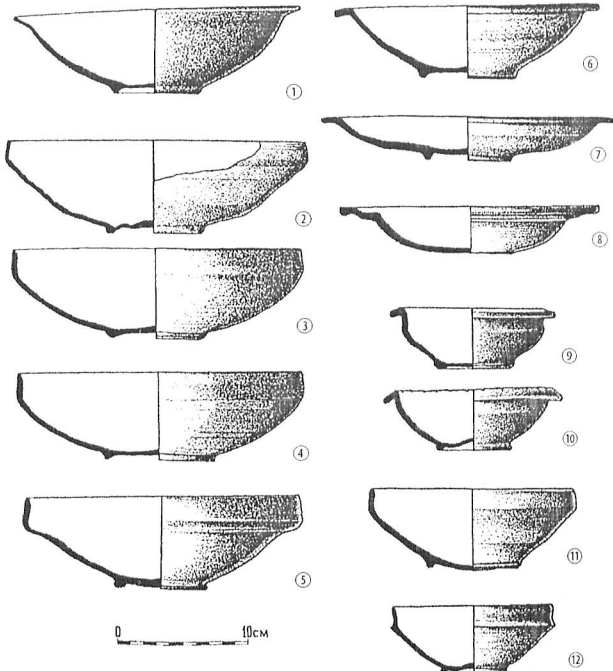


Рисунок 4.

Миски и чашки. 1 - 1968 г., склеп; 2 - 1992 г., склеп 5; 3, 4 - 1991 г., склеп 3, южная ниша; 5 - 1991 г., склеп 3, погребение IV; 6, 8, 11 - 1991 г., склеп 3, погребение II; 7 - 1991 г., склеп 3, южная ниша; 9, 10 - 1968 г., склеп; 12 - 1991 г., склеп 3, погребение VII.

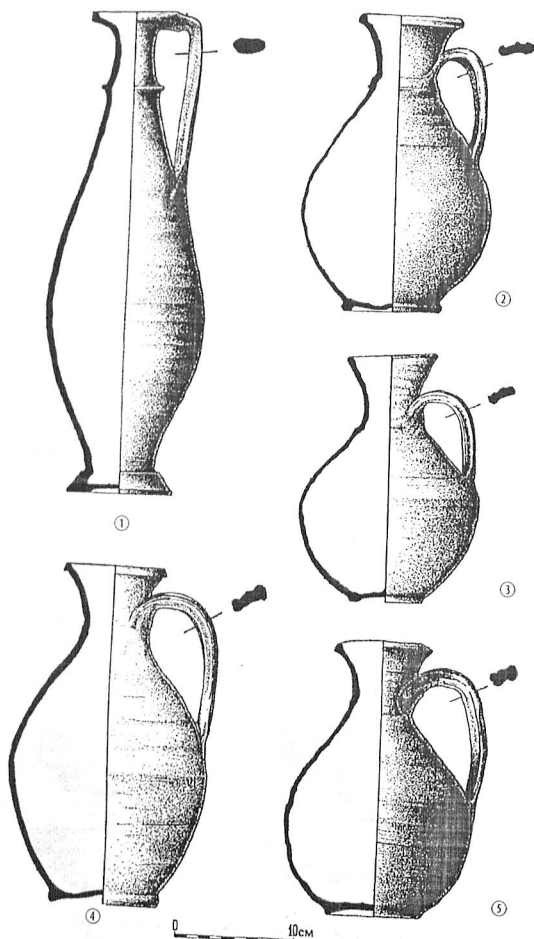


Рисунок 5.

Куршана. 1, 2, 5 - 1968 г., склеп; 3 - 1991 г., склеп 4; 4 - 1991 г., склеп 3, погребение 1.

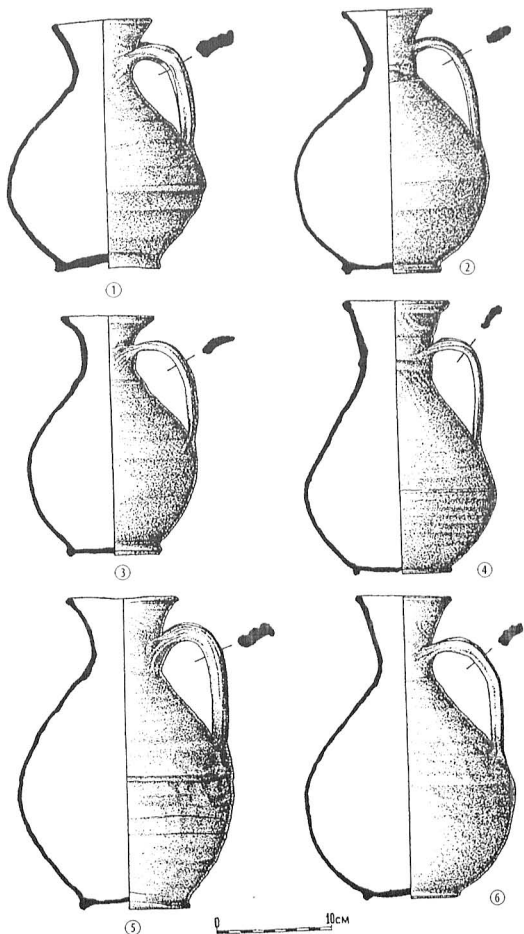


Рисунок 6.

Кувшины. 1, 3 - 6 - 1991 г., склеп 3, погребение V; 2 - 1992 г., склеп 6; 4 - 1991 г., склеп 3, погребение IV; 5 - 1991 г., склеп 3, погребение III.

(5YR reddish yellow). Представлен 1 экз.

Рис. 4 (7).

1. 6. Тарелки с высоким вертикальным бортиком и скошенными стенками; дно на кольцевом поддоне.

$D=19.7-21.4$ см, $d=6.4-7.8$ см, $H=6-6.7$ см.

Сосуды покрыты красно-оранже-

вым лаком (2.5YR, 5YR red); черепок красного цвета (2.5 YR light red), слоистый. 4 экз.

Тарелки этого типа встречаются в погребальном инвентаре могильников позднееримского периода, датируются второй четвертью III-нач. V вв¹⁶

Рис. 4 (2-5).

Группа II. Миски

Найденные в могильнике миски крайне малочисленны; представлены всего 2 экземплярами.

II. 1. Миска на низкой кольцевой подставке, с округлыми стенками, венчик заострен и слегка загнут внутрь; переход от стенки к венчику обозначен неглубокой выемкой с внешней стороны.

$D=21$ см, $d=7.2$ см, $H=7$ см.

Миска покрыта матовым красным лаком (2.5YR red); черепок оранжевого оттенка (5YR reddish yellow), имеет слоистую структуру. Тип представлен 1 экз.

Рис. 3 (5).

II. 2. Миска с округлыми стенками, на низком кольцевом поддоне; венчик - плавно отогнутое наружу продолжение стенки, закруглен. Миска выполнена небрежно.

$D=20.5$ см, $d=6$ см, $H=5-5.7$ см.

Миску с внутренней стороны и частично с внешней покрывает красный лак плохого качества (10R red); черепок слоистой структуры, оранжевого цвета (2.5R red).

Прямых аналогий для этих сосудов не найдено.

Рис. 4 (1).

Группа III. Чашки

III. 1. Понтийская сигиллата. Форма I

Чашка с полусферическим туловом, с высоким вертикальным бортиком. Переход стенки к бортику обозначен острым выступом с внешней стороны. Дно на высокой кольцевой подставке, в центре имеет выпуклость с внутренней стороны.

$D=11.7$ см, $d=4.6$ см, $H=5$ см.

Лак красный (2.5YR red). Глина плотная, оранжевого оттенка (5YR reddish yellow).

Представлен 1 экз.

Форма датируется III в¹⁷

Рис. 4 (12).

III. 2. Фокеейская краснолаковая керамика. Форма I вариант В

Чашка с высокими округлыми стенками, венчик - закругленное продолжение стенки, слегка наклонен внутрь. Дно на кольцевом поддоне, в центре сильно выгнуто наружу и выходит за поддон.

$D=15$ см, $d=6.5$ см, $H=5.6$ см.

Лак красный (10R red); глина плотная, более светлого оттенка (10R light red).

Представлен 1 экз.

Форма датируется началом - тре-

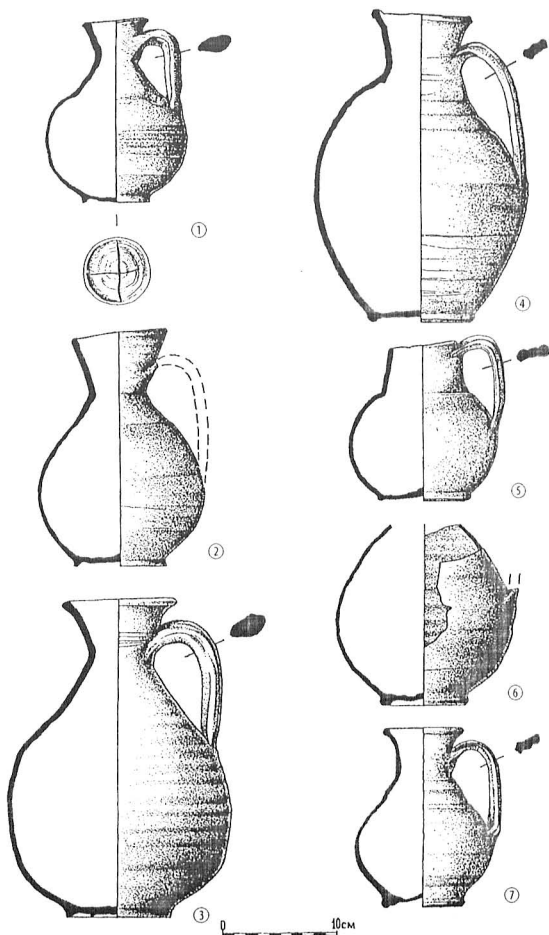


Рисунок 7.

Кувшины. 1, 4 - 1991 г., склеп 3, погребение I; 2 - 1991 г., склеп 3, погребение IV; 3, 6 - 1968 г., склеп; 5 - 1991 г., склеп 3, погребение II; 7 - 1991 г., склеп 2.

твей четвертью V в¹⁸

Рис. 4 (11).

III. 3. Чашки с полусферическим туловом на кольцевом поддоне, венчик широкий, отогнут наружу, сильно нависает над стенками. Внутренняя сторона дна ровная или выпуклая. Венчик по внешнему краю может быть украшен глубокими насечками.

D=10.5-11.5 см, d=5.3 см, H=4.2-

4.4 см.

Лак плохой сохранности, оранжевого и темно-коричневого цвета (5YR yellowish red - 7.5YR strong brown). Глина слоистая, красно-оранжевого оттенка (7.5YR reddish yellow).

Тип представлен 2 экз.

Прямых аналогий этим сосудам не найдено.

Рис. 4 (9-10).

Группа IV. Кувшины

Кувшины из могильника Киленбалка выделяются своей многочисленностью и разнообразием типов. Всего присутствует 7 основных форм. На отдельных сосудах отсутствует лаковое покрытие, однако их форма, размеры, одинаковое исполнение позволили нам включить такие сосуды в общую типологию кувшинов.

IV. 1. Одноручный кувшин вытянутой, веретенообразной формы, на высокой широкой кольцевой подставке. Внешняя поверхность тулова слегка бороздчатая. Горло высокое, узкое, по середине - отчетливо выраженное острое ребро. Венчик - сильно отогнутое наружу продолжение горла, заканчивается невысоким бортиком. Уплощенная ручка крепится к венчику и опускается на середину плеча.

D=7 см, d=8.8 см, H=37.5 см.

Кувшин покрыт матовым красным лаком (2.5YR red). Глина оранжевого оттенка, плотная, хорошо отмучена (7.5YR reddish yellow).

Прямых аналогий этому сосуду не выявлено; кувшин с туловом по-

добной формой, но другим венцом обнаружен в коллекции Исторического музея г. Иванова.^{***}

Вероятно, что эти сосуды копируют металлические образцы: в Пантикапее был найден кувшин из серебра с позолотой, имеющий такое же тулово, венчик и ножку. Керченский сосуд датирован последней четвертью IV - началом V в.в.; его связывают с памятниками ранневизантийского искусства¹⁹.

Рис. 5 (1).

IV. 2. Одноручные кувшины с приземистым шаровидным туловом, на низком кольцевом поддоне. Горло широкое, воронкообразной формы; венчик закруглен и слегка отогнут наружу. К горлу крепится профилированная ручка, в этом месте на горле может проходить невысокий валик; ручка опускается на середину тулова.

По размерам сосудов выделяются варианты:

IV. 2.1. Крупные кувшины с массивным туловом.

D=6.8-9 см, d=7.8-8.8 см, H=21-

^{***} Благодарю за любезную консультацию К. Домжалского.

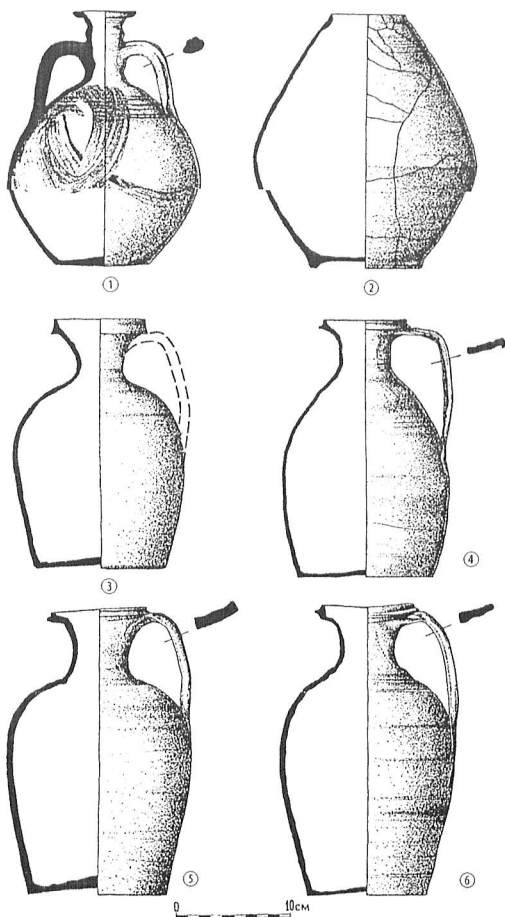


Рисунок 8.

Куршаны. 1 - 1991 г., склеп 3, погребение II; 2 - 1991 г., склеп 4; 3 - 1991 г., склеп 2; 4 - 1991 г., склеп 3, погребение I; 5, 6 - 1991 г., склеп 1.

25,5 см. Рис. 5 (4, 5), 6 (1, 2, 4-6), 7 (4).

IV. 2.2. Кувшины меньших размеров, по форме аналогичные I варианту.

D=6.5-7 см, d=5.5-7.6 см, H=15-19.3 см. Рис. 5 (3), 6 (3), 7 (1, 2, 5-7), 10 (1, 2).

IV. 2.3. Кувшин с грушевидным туловом и широкими плечиками.

D=6.2 см, d=7.1 см, H=18.8 см. Рис. 9 (5).

Кувшины покрыты жидким красным лаком (10R red - 10YR light reddish brown). Глина светло-коричневого и красно-коричневого оттенков (10YR light yellowish brown - 5YR reddish yellow); черепок в изломе слоистый.

У кувшина из склепа № 3 (погр.1) на дне прочерчены по сырой глине 2 глубокие линии в виде креста. У другого сосуда из этого склепа горло было сколото, края тщательно заглажены; вероятно, что кувшин использовался в таком состоянии.

К этому типу мы относим кувшин со слегка желобчатой внешней поверхностью, без лакового покрытия, форма и размеры которого близки к описанным выше сосудам.

Рис. 7 (3).

У многих сосудов имеются дефекты, полученные при их изготовлении: вмятины, перекосы и т.д. Они представлены наибольшим количеством экземпляров среди всех сосудов из могильника - 20.

Такие кувшины были распространены в Херсонесе, Юго-Западном Крыму и на поселениях Северного Причерноморья в III-второй половине IV в.в.²⁰

IV. 3. Одноручный кувшин является разновидностью 3 варианта пре-

дыдущего типа. У него грушевидное тулово на низком поддоне, воронкообразное короткое горло, имеющее бороздчатую внешнюю поверхность. Венчик плоский, широкий, горизонтально отогнут наружу. Профилированная ручка прикреплена к венчику и опускается на середину тулова.

D=8 см, d=10.5 см, H=24 см.

Кувшин покрыт жидким темно-красным лаком (10R red). Черепок плотный, оранжевого цвета (5YR yellowish red). Представлен 1 экз.

Рис. 9 (4).

IV. 4. Одноручные кувшины с туловом бутылкообразной формы, на широком плоском дне, слегка вогнутом внутрь. Горло короткое, широкое, сильно расширено кверху и заканчивается профилированным венчиком. Венчик может иметь варианты: а) клювовидный; б) с глубокой бороздкой по-середине; в) косо срезанное продолжение горла. Ручка уплощенная, профилированная, крепится под венчиком и опускается на середину тулова.

D=6.8-8 см, d=10.7-13 см, H=17-24 см.

Кувшины покрыты жидким лаком, оттенок от бурого до красно-оранжевого (5YR dark reddish gray - 5YR yellowish red). Черепок с мелкими известковыми включениями, розовато-коричневого цвета (5YR light reddish brown).

Все сосуды небрежно изготовлены; найдено 8 экз.

Такие кувшины найдены в Херсонесе²¹, в могильниках Чернореченском и Озерное-III²² и датируются второй четвертью III - IV в.в.

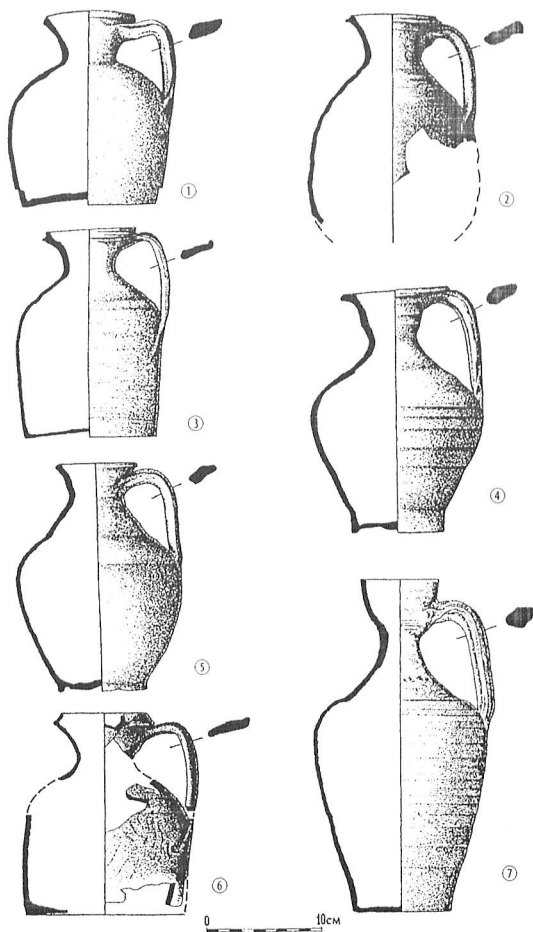


Рисунок 9.

Кушины. 1 - 1991 г., склеп 2; 2, 6 - 1968 г., захват дромоса; 3 - 1991 г., склеп 3, погребение II; 4 - 1991 г., склеп 1; 5 - 1991 г., склеп 3, погребение V; 7 - 1992 г., склеп 6.

Рис. 8 (3-6), 9 (1-3, 5, 6).

IV. 5. Двуручный кувшин с шаровидным туловом и плоским дном. Горло высокое, узкое, с бороздчатой внешней поверхностью. Венчик плоский, горизонтально отогнут наружу. Ручка профилированная, крепится к середине горла и опускается на середину плеча кувшина. Верхняя часть тулова покрыта мелким рифлением.

D=5.2 см, d=7.8 см, H=22.8 см.

На тулове сохранились следы росписи бурым лаком (2.5YR dark reddish brown). Глина плотная, с единичными включениями песка; оранжевого цвета (5YR yellowish red).

Представлен 1 экз.

Ближайшие аналогии этому сосуду происходят из Западного Причерноморья, где подобные кувшины, имитирующие металлические изделия, датируются второй половиной V в. н.э.²³

Рис. 8 (1).

IV. 6. Одноручный кувшин без лакового покрытия, с грушевидным туловом и широким плоским дном. Внешняя поверхность тулова бороздчатая. Горло высокое, сужено в середине и расширяется к воронкообразному венчику. Ручка профилированная, прикреплена к середине горла и опускается на широкое плечо сосуда. На плече - 3 тонкие рельефные бороздки.

D=6.7 см, d=8.2 см, H=27.5 см.

Глина рыхлая, слоистая, с содержанием кварцевого песка, красно-коричневого цвета (2.5YR red). Внешняя поверхность кувшина покрыта светлым ангобом.

Представлен 1 экз.

Рис. 9 (7).

IV. 7. Сосуд с биконическим туловом на широком низком кольцевом поддоне. Тулово в верхней части слегка сужается к венчику заостренной формы. Ручки отсутствуют, на тулове нет даже следов их прикрепления.

D=6.9 см, d=9.5 см, H=22.8 см.

Лак плохой сохранности, в виде

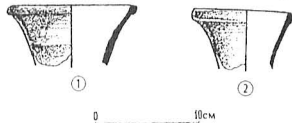


Рисунок 10.

Кувшины. 1, 2 - 1992 г., склеп 6.

отдельных пятен оранжевого цвета (10R red). Глина рыхлая, слоистой структуры, розовато-коричневого оттенка (2.5YR light red). Представлен 1 экз.

Рис. 8 (2).

Краснолаковая керамика присутствовала во всех исследованных погребальных сооружениях могильника Килен-балка. Набор столовой керамики в каждом погребении был приблизительно одинаков. Значительное количество сосудов происходит из склепа № 3, лучшего по сохранности. Этот склеп представляет собой закрытый комплекс; в нем были обнаружены монеты времени от Диоклетиана до Константина I²⁴. Находки монет позволяют предположить, что захоронения здесь были сделаны не ранее IV- начала V в.в. Керамический материал, найденный в склепе № 3, типичен для всех склепов, открытых в Килен-балке. Конечно, точную дату существования могильника дадут только результаты полного исследования погребальных

сооружений, обряда захоронения, всех категорий погребального инвентаря, но уже сейчас можно говорить о том, что краснолаковая керамика, в целом, не выходит за пределы IV - V в.в. Большинство из обнаруженных сосудов находят аналогии среди материала из позднеантичных-раннесредневековых комплексов Херсонеса и в погребальном инвентаре близких по времени могильников Юго-Западного Крыма. Было найдено значительное количество не-

брежно исполненных кувшинов, с частыми перекосами, вмятинам на внешней поверхности. Можно предположить, что они были сделаны в одной керамической мастерской, локализовать которую в настоящее время не представляется возможным. Очень близкое сходство керамики из Килен-балки, с керамикой Херсонеса позволяет говорить о возможности экономических связей между населением, оставившим могильник, и Херсонесом.

Примечания

1. Савеля О.Я., Савеля Д.Ю. Могильники позднеантичной-ранневизантийской поры на Гераклеяском полуострове (по материалам раскопок могильника в Килен-балке в 1991-1992 г.г.) // Византия и народы Причерноморья и Средиземноморья в раннее средневековье (IV-IX в.в.). Тезисы. Симферополь. 1994. С. 60-61; Савеля О.Я., Савеля Д.Ю. Погребальный обряд сельского населения ближней округи Херсонеса поздне-римского-ранневизантийского времени // Византия и Крым. Тезисы. Симферополь. 1997. С. 72.
2. Hayes J. W. Late roman pottery. London. 1972. P. 108-109.
3. Термин «Понтийская поздне-римская краснолаковая керамика» (PRS) введен К. Домжалским при описании краснолаковой керамики из Нимфея: Domzalski K. Terra Sigillata from Nymphaion. Survey 1994 // Archeologia. Rocznik Instytutu Archeologii i Etnologii Polskiej Akademii Nauk. XLXVII. 1990. Warszawa. 1997. P. 95-112. Об основных точках зрения по вопросу о происхождении поздне-римской керамики в Понтийском регионе см.: Domzalski K. Notes of late Roman red slip wares in the Bosporan Kingdom // Rei Cretarae Romae Fautorum Acta 36. Congressus vicesimus rei cretarae Romae Fautorum Ephesi et Pergami Habitus. MCMXCVIII. Abingdon. 2000. P. 161-167; Домжалский К. Из истории исследования краснолаковой керамики восточного производства // Эллинистическая и римская керамика в Северном Причерноморье. Труды ГИМ. М. 1998. С. 17-29; Романчук А.И., Сазанов А.В. Средневековый Херсон. История, стратиграфия, находки. Часть I. Свердловск. 1991. 56 с.; Сазанов А.В. Краснолаковая керамика Северного Причерноморья ранневизантийского времени // МАИЭТ. Вып. IV. 1994. С. 406-433.
4. Домжалский К. Из истории исследования краснолаковой керамики восточного производства. С.23.
5. Айбабин А.И. Проблемы хронологии могильников Крыма поздне-римского периода // СА. 1984. № 1. С. 104-122; Романчук А.И., Сазанов А.В. Средневековый Херсон ...С. 36.
6. Hayes J.W. Late Roman Pottery ...P. 112-117. Fig. 19; P. 325-327. Fig. 65; Hayes J.W. Sigillate orientali, In: Ceramika fine romana nel Bacino Mediterraneo (tardo ellenismo e primo impero). Atlante delle forme ceramiche II, Enciclopedia dell'arte antica, classica e orientale. Roma. 1985. P. 93. T.XXII, I.
7. Munsell A.N. Soil Color Charts. New York. 1990.
8. Кадеев В.И., Сорочан С.Б. Экономические связи античных городов Северного Причерноморья с I в. до н.э. - V в. н.э. Харьков. 1989. С. 67. Рис. 33 (3); Романчук А.И.,

- Сазанов А.В. Средневековый Херсон ... С. 36. Табл. 12; Рыжов С.Г. Керамический комплекс III-IV в.в. н.э. из северо-восточного района Херсонеса // Античная культура Северного причерноморья в первые века н.э. Киев. 1986. С. 143. Рис. 4 (3); Сазанов А.В. Краснолаковая керамика Северного Причерноморья ранневизантийского времени... С. 407. Рис. 1, 5.
9. Айбабин А.И. Проблемы хронологии могильников Крыма позднееримского периода... С. 104-122, признак 16; Айбабин А.И. Этническая история ранневизантийского Крыма. Симферополь. 1999. С. 140. Рис. 56 (4); Лобода И.И. Исследования могильника IV-V в.в. в с. Красный Мак // Проблемы истории «пещерных городов» в Крыму. В сб.: БГИКЭС. Симферополь. 1992. С. 210-213. Рис. 3 (3); Масленников А.А. Семейные склепы сельского населения позднеантичного Боспора. М. 1997. С. 33. Рис. 19 (7), 48 (9).
 10. Арсеньева Т.М. Краснолаковая керамика из Танаиса кон. IV - нач. V в.в. н.э. // КСИА. 1981. Вып. 168. С. 43. Рис. 1 (1-3); Книпович Т.Н. Краснолаковая керамика первых веков н.э. из раскопок Боспорской экспедиции 1935/1940 г.г. // МИА. № 25. 1952. С. 319. Рис. 12 (1), тип 23; Лорджипанидзе О.Д. Краснолаковая керамика из раскопок Пицунды (основные типы и их датировка) // Вестник отделения общественных наук АНГССР. Отд. отд. 1962 Т. 1. С. 254. Рис. 10; Силантьева Л.Ф. Краснолаковая керамика из раскопок Илурата // МИА. № 85. 1958. С. 302. Рис. 15 (3); Domzalski K. Terra Sigillata from Nymphaion...P. 106-107. Fig. 4 (85); Domzalski K. Notes on late Roman red slip wares...P. 163. Fig. 2 (1).
 11. Беляев С.А. Краснолаковая керамика Херсонеса IV-VI в.в. // Античная история и культура Средиземноморья и Причерноморья. Л. 1968. С. 32-33; Романчук А.И., Сазанов А.В. Ук. соч. С. 13. Рис. 2 (6,9).
 12. Айбабин А.И. Проблемы хронологии могильников Крыма позднееримского периода...С. 115, признак 12. Рис. 3 (5); Веймарн Е.В. Археологічні роботи в районі Інкермана // АП. Київ. 1963. Т. XIII. С. 39. Рис. 2 (5,9); Масленников А. А. Ук. соч. С. 33. Рис. 19 (7), 48 (7).
 13. Domzalski K. Notes on late Roman slip wares ...P. 163. Fig. 2 (4).
 14. Hayes J.W. Late roman pottery. P. 112-117. Fig. 19.
 15. Айбабин А.И. Хронология могильников Крыма позднееримского и раннесредневекового времени // МАИЭТ. Вып. I. Симферополь. 1990. С. 15, признак 24. Табл. 2 (24), 5 (2); Храпунов И.Н. Три подбойные могилы IV в.н.э. из некрополя Дружное // МАИЭТ. Вып. VII. Симферополь. 2000. С. 52. Рис. 4 (11).
 16. Айбабин А.И. Проблемы хронологии могильников Крыма позднееримского периода...С. 115, признак 14. Рис. 1 (14), 3 (11), 5 (1), 7 (7); Веймарн Е.В., Айбабин А.И. Скалистинский могильник. Киев. 1993. С. 190. Рис. 74 (8); Лобода И.И. Раскопки могильника Озерное-III в 1963/65 г.г. // СА. №4. 1977. С. 242-245. Рис. 5 (1, 7), 6 (9); Храпунов И.Н. О населении Крыма в позднееримское время (по материалам могильника Дружное) // РА. №2. 1999. С. 152. Рис. 3 (2); Храпунов И.Н. Три подбойные могилы IV в.н.э. из некрополя Дружное...С. 52. Рис. 4 (10).
 17. Hayes J.W. Sigillate orientali ... P. 93. Т. XXII, I; Арсеньева Т. М. Две группы краснолаковых сосудов из Танаиса // КСИА. 1985. № 182. С. 77-83. Рис. 2 (15).
 18. Hayes J.W. Late Roman Pottery ... P. 325-327. Fig. 65.
 19. Додонова А. Д.Г. Бурилин. Иваново. 1997. С. 103; Засеcka И.П. Материалы боспорского некрополя второй половины IV- первой половины V в.в. н.э. // МАИЭТ. Вып. III. Симферополь. 1993. С. 70. № 184. Табл. 41.
 20. Айбабин А.И. Проблемы хронологии могильников Крыма позднееримского периода ...С. 115. Рис. 7 (9); Айбабин А.И. Хронология могильников Крыма позднееримского и раннесредневекового времени... С. 15. Рис. 4 (6); Бураков А.В. Козырское городище рубежа и первых столетий нашей эры. К. 1976. С. 100-105. Табл. IX, 25-26; Веймарн Е.В. Археологічні роботи в районі Інкермана... Рис. 14 (4, 5); Лобода И.И. Раскопки могильника Озерное-III в 1963/65 г.г...С. 236-252. Рис. 6 (2); Зубарь В.М. Некрополь

- Херсонеса Таврического I-IV в.в. Киев. 1982. С. 68. Рис. 46 (1); Рыжов С.Г. Ук. соч. С. 132-133. Рис. 3; Храпунов И.Н. О населении Крыма в позднеримское время... С. 152. Рис. 3 (6); Юрочкин В.Ю. О хронологии Суворовского позднеантичного могильника // *Никоний и античный мир Северного Причерноморья*. Одесса. 1997. С. 306. Рис. 1 (23).
21. Рыжов С.Г. Ук. соч. С. 132-133. Рис. 3
 22. Айбабин А.И. Проблемы хронологии могильников Крыма позднеримского периода... *Признак* 17. С. 115. Рис. 6 (6); Лобода И.И. Ук.соч. С. 236-252. Рис. 6 (2).
 23. Orait A. Aspecte ale villii economice din provincia Scythia (sec. IV-VI p. Ch.). Bucaresti. 1996. P. 241. Pl. 50 (7).
 24. Определение монет Н.А. Алексеенко - См.: Савеля О.Я., Савеля Д.Ю. Могильники позднеримской-ранневизантийской поры на Гераклейском полуострове ... С. 60-61.