

Т.Ю. Яшаева

РАННЕСРЕДНЕВЕКОВОЕ ПОСЕЛЕНИЕ В ПРЕДЕСЬИ ХЕРСОНА НА ГЕРАКЛЕЙСКОМ ПОЛУОСТРОВЕ

Гераклеийский полуостров, обособленный от остальной части юго-западной Таврики горно-балочным рельефом, был органически связан с Херсоном — как географически, так и экономически. Его тесная связь с городом восходит еще к IV в. до н. э., когда он, в

(№32) с усадьбой, укрепленной мощной башней (рис 1, 32). С двух сторон к нему примыкали древние дороги, одна из которых — так называемая "Страбонова", соединявшая город со "Старым", или "Страбонным" Херсоном на Маячном полуострове — была магистральная (рис. I, V-V). По данным археологических раскопок она продолжала функционировать и в XI в.⁸ Прямой выход к морю, наличие удобной бухты, а также близость магистральной дороги, связывавшей с городом, во многом способствовали долгой жизни этого района.

Раскопки, проводившиеся на наделе 32 в 1979-1982 гг., позволили выделить в интересующем нас периоде несколько слоев⁹ (рис. 2а).

Строительные остатки конца IV-V вв. были выявлены в восточной и северо-восточной части комплекса. Они представлены обрывками стен, двухруслового водостока и мощной двухпанцирной стеной С, построенной, очевидно, из блоков разобранного противотаранного пояса античной башни (рис. 2, 1; 3, III-III). В кладке стены найдена монета Льва I (457 — 474 гг.). О функционировании усадьбы в этот период свидетельствуют также фрагменты керамики, встречавшиеся по всей площади комплекса, но более всего сконцентрированные в его северо-восточной и восточной части: фрагменты краснолаковых мисок группы "Африканской краснолаковой посуды", форма 62В — конец IV — третья четверть VI вв.¹⁰ (рис. 4, 2, 3, 4, 6, 10, 11); фрагменты краснолаковых мисок группы "Поздний римский С", форма 1 — конец IV/начало V — вторая четверть VI в.¹¹ (рис. 4, 1, 7, 8); фрагменты светло-глиняных амфор с профилированными ручками: тип F по классификации А.В. Сазанова — вторая половина IV — первая половина V вв.¹² (рис. 5, 1, 2); тип Е, по тому же автору — конец IV — середина V вв.¹³ (рис. 5, 5).

В конце VI — VII вв. проводилась кардинальная перепланировка усадьбы, при этом был засыпан водосток, оставшийся за северо-восточной стеной нового дома. В его русле найдены беспрофильные фрагменты стенок позднеантичных — раннесредневековых краснолаковых сосудов, а также

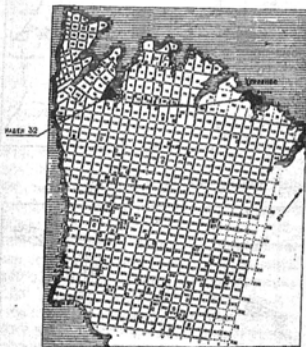


Рис. 1.
Карта-схема Гераклеийского полуострова с сеткой античных наделов. V-V — "Страбонова" дорога.

качестве ближней хоры, был размежеван на наделы. При изучении организации пригородных земель в средневековый период это представляется очень важным, так как ближняя округа на Гераклеийском полуострове унаследовала античную систему дорог, отчасти межевые стены, в некоторых случаях сами строения (например, башни) и их локализацию. По данным археологических разведок и раскопок, строительство средневековых домов на месте античных усадеб наблюдается в балке Бермана⁴, на наделах 4, 8, 9, 12, 14, 24, 30, 31, 32, 33², 48а³, 150⁴, 222⁵, возможно, 93⁶, 106⁷ и некоторых других.

В статье рассматривается один из участков западной части Гераклеийского полуострова, расположенный на правом берегу Камышовой бухты, в 7 км от Херсона. В IV в. до н. э. здесь был образован надел

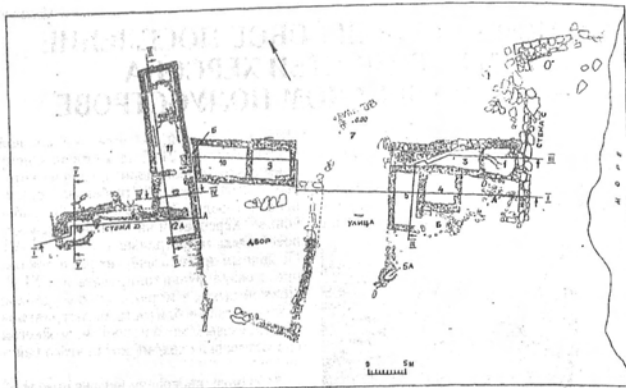


Рис.2.

План средневекового поселения на берегу Камышевой бухты. М 1:50.

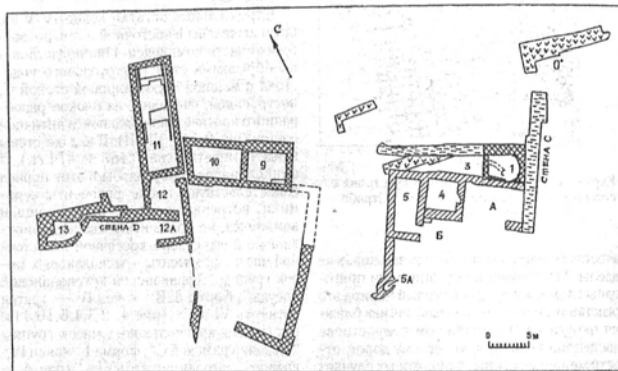


Рис.2а.

План-схема поселения. М 1:50.

фрагменты стен с "глубоким и частым рифлением" амфор с воронковидным горлом (рис. 8,3), самые ранние экземпляры которых известны в комплексах Тиритаки второй четверти VI в¹¹. В новую планировку, в качестве восточной ограды усадьбы, была

вписана часть стены С, построены помещения 4, 5, 5а и два двора: вымощенный плитамы внутренний дворик А, имевший (судя по большому количеству керамики), черепичный навес, и внешний Б (рис. 2, А, Б).

Помещение 4 (рис. 2, 4; 3, 1-1; 9А) - в

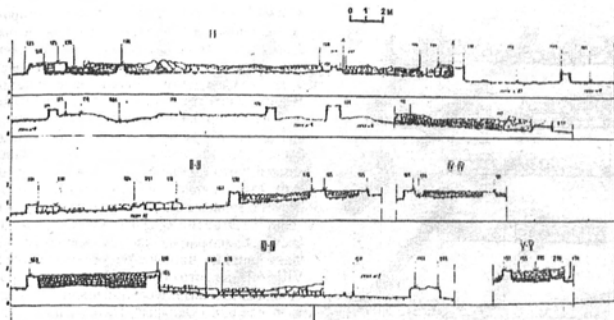


Рис.3.

Средневековое поселение на берегу Камышевой бухты. Разрезы, фасировки стен. М 1:50.

плане четырехугольное, размеры по внутреннему периметру: 4,25 x 3,5 x 4 x 3 м. Три стены имели метровую ширину, что позволяет предполагать наличие второго этажа, традиционно жилого; внизу, вероятно, размещалась кухня. В ней сохранились остатки очага, на полу - фрагменты амфор, столовой и кухонной керамики (табл. 1; рис. 7, 13), в том числе лепной, с закопченными доньями, каменная ступа, а также кости домашних животных и птицы, створки мидий, чешуя рыб. Дверной проем из помещения вел в крытый внутренний дворик А.

Помещение 5 (рис. 2, 5; 3, 1-1; 9Б) - хозяйственного назначения, имело смежную стену с помещением 4, в плане прямоугольное, размеры по внутреннему периметру: 3,3 x 6 x 3 x 6 м, толщина стен - 0,7 - 0,8 м. На полу и в слое каменного завала были встречены фрагменты амфор и столовой керамики (табл. 1; рис. 7, 11), крупные фрагменты нескольких пифосов, донья часть одного из которых находилась *in situ* в специально вырубленном в скале углублении; тут же были найдены обломки зернотерок, жернов, каменная ступа, железный виноградный нож (рис. 8, 5).

Пол в обоих помещениях лежал на материковой скале, неровности которой nivelировались подсыпкой из мелкого щебня и керамического боя, включавшего: фрагменты красноглиняных амфор с воронковидным горлом, бытующих до середины - третьей четверти VII в.¹⁶; фрагменты светлоглиняных амфор с удлиненным морковкообразным корпусом ("carottes"),

известных в Северном Причерноморье во второй четверти VI - третьей четверти VII вв.¹⁶ (рис. 6, 9); фрагменты краснолаковых кубков без поддонов, судлиненным туловом в виде усеченного конуса (рис. 5, 12, 13), бытующих по первую четверть VII в. включительно¹⁷. Таким образом, материал из nivelировочной подсыпки определяет время строительства помещений 4 и 5 и, в сочетании с керамикой из засыпи восточка, позволяет отнести перепланировку усадьбы к концу VI — первой четверти VII вв.

В 11 м к северо-востоку от усадьбы, у моря, находилась башня, сооруженная в середине IV в. до н. э. (рис. 1, 0). Вероятно, в позднеантичный период она была частично разобрана (снят противотаранный пояс), но основное помещение, судя по выявленному археологическому материалу, продолжало использоваться (табл. 1).

Дальнейшее расширение поселения происходило к северо-западу от основной усадьбы, где появлялись новые жилые и хозяйственные постройки, отделенные девятиметровым пространством - "улицей", сгруппированные вокруг большого двора, трапециевидного в плане, размерами 13,00 x 18,00 x 14,70 x 14,45 м (рис. 2). С юго-западной стороны был двухметровой ширины въезд в пилонами, образовывавшими коридор длиной 4 м. При строительстве ограды двора были использованы каменные блоки, снятые, вероятно, также с противотаранного пояса башни. Можно предположить, что часть двора использовалась в качестве загона для скота, а также, судя по широким воротам, здесь могли дер-

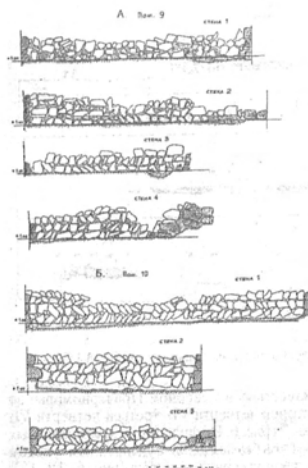


Рис. 4.

Фасровки стен. М 1:20. А - помещение 9.
Б - помещение 10.

жать повозки и лошадей. Во дворе были найдены типичные для поселения фрагменты столовой и хозяйственной керамики IX — XI вв. (табл. 1), глиняные грузила, кости домашних животных.

С северо-востока двор ограничивал дом 2, состоявший из двух смежных помещений 9 и 10, имевших земляные полы и черепичную кровлю (рис. 2, 9, 10; 3, 1-1; 11).

Помещение 9 в плане прямоугольное (5,5 x 3,6 x 5,5 x 3,6 м); характер кладки стен и их толщина различны (рис. 4А, 1-4). Северо-западная (3) сложена в "елку", в юго-западной (2) и юго-восточной (4) стенах под наклоном уложены лишь отдельные камни, северо-восточная (1) имеет обычную кладку. В южном углу была сооружена низкая каменная полка для хозяйственных нужд (2,2 x 0,5 м). Отсутствие в стенах дверного проема и укрепление северо-восточной стены дополнительным рядом кладки (ее толщина достигла при этом 1,25 м, остальные стены - 0,7 м) позволяют предположить, что вход в помещение был через верхний этаж.

Помещение 10 в плане неправильной четырехугольной формы (6,75 x 3,75 x 7 x

3,75 м). В юго-западной стене - дверной проем, выходящий во двор. Как и в помещении 9, две стены сложены в "елку", в кладке двух других стен камни наклона не имеют (рис. 4, Б, 1-3). Подобные смешанные приемы строительной техники известны и в других регионах Таврики, например, в средневековых домах Мирмекия, где в "елку" также были сложены только отдельные группы камней,¹⁹ что, по мнению исследовавшего их В.Ф. Гайдукевича, безусловно свидетельствует о знакомстве строителей с кладкой в "елку"¹⁹. Этот тип кладки (имевший, как известно, более раннее происхождение) получил в Таврике широкое распространение в VIII — IX вв., что обычно связывают с проникновением на полуостров носителей салтово-маяцкой культуры²⁰. Наблюдаются салтовские элементы и в декоре некоторых керамических изделий, встречаемых на гераклейском поселении, (правда, в единичных экземплярах рис. 7, 7, 14, 15).

Наличие в нивелировочном слое помещений 9 и 10 фрагментов высокогорных кувшинов с плоскими ручками, вошедших в употребление во второй половине IX в.²¹, в сочетании с кладкой в "елку", определяет строительство дома 2 и остальных сооружений западной половины комплекса, архитектурно связанных с ним, временем не ранее второй половины IX в.

Дом 3 расположен с северо-западной стороны двора, двухкамерный, имел два смежных помещения: 12 и 12а, разделенных мощной опорной стеной Д, ориентированной по оси запад - восток, толщина 1,5 м, длина 18 м; к западному концу стены примыкало помещение 13 (рис. 2, 12, 12а; 3, 1-1).

Помещение 12 в плане трапециевидное, размерами: 3,5 x 4,5 x 3,5 x 4,5 м, сообщалось через дверные проемы с помещением 12а и узким проулком, ведущим во двор.

Помещение 12а небольшое по размерам — 2,5 x 4,5 x 2,5 x 4,5 м. Входом обращено к помещению 13.

Оба помещения очень плохой сохранности. Керамический материал, найденный в них, идентичен материалу из других помещений комплекса (табл. 1), за исключением единственного фрагмента амфоры светло-коричневой глины с большим содержанием слюды в тесте, появление которых относят к последней трети X в.²². Одним из центров их производства в XI в. был Ганос²³.

Помещение 13 (рис. 2, 13; 3, V-V), размерами 3,5 x 5 x 3,5 x 5 м, расположено несколько обособленно, отделено от других

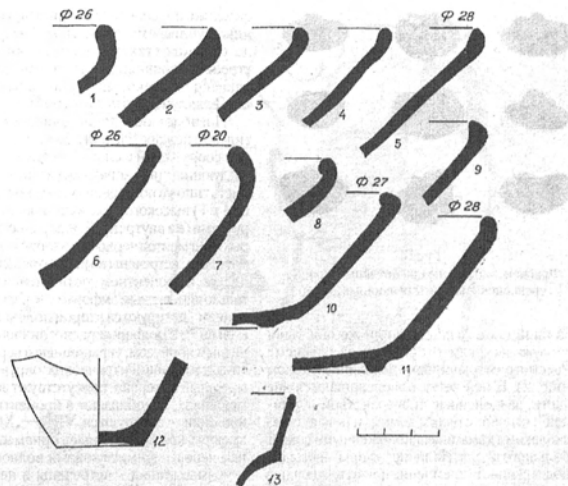


Рис. 5.
Фрагменты краснолаковой керамики из позднеантичных — раннесредневековых слоев комплекса.

построек узким, вытянутым вдоль опорной стены Двориком; имело слегка закругленную восточную стену. В северо-восточном углу помещения выявлены остатки хлебной печи с обрушившимся черепичным сводом.

Помещение 11 (рис. 2, 11; 3, II-II) пристроено к северо-восточной стене дома 3; в плане вытянутой прямоугольной формы, размерами 11 x 4,25 x 11 x 4,25 м, имеет ярко выраженный хозяйственный характер. Вдоль его стен были устроены каменные выгородки различной ширины, вероятно, использовавшиеся в качестве хранилищ (рис. 12).

Между домом 2 и помещением 11 - узкий проулок, шириной 0,6 м (рис. 2; 3 I-I; 13) - своего рода канава, отводившая дождевую воду из двора, а также использовавшаяся для выброса мусора: битых сосудов, черепицы и пищевых отходов - устриц, мидий, гребешков, костей домашней птицы, крупного и мелкого рогатого скота, отчасти характеризующих рацион обитателей поселения. Керамический материал, встреченный в проулке - канаве, не носит следов пожара, в отличие от материала, найденного

на полу помещений, так как он отражает не время гибели, а время функционирования комплекса.

Еще одно общественное сооружение — маленький одноапсидный храм, размерами: 4,5 x 3,25 x 4,5 x 3,25 м, по центральной продольной оси — 5 м; расположен в восточном конце поселения, диаметрально противоположном хозяйственному блоку (рис. 2, 1; 3, III-III). Храм был устроен на искусственной насыпи над позднеантичным водостоком (рис. 10), ориентирован по оси запад — восток. Его восточная стена вплотную пристроена к ограде Д, поэтому с внешней стороны линия алтарной апсиды отсутствует, внутри же храма она была выражена достаточно отчетливо. Храм имел вымостку из плитин в алтарной части, черепичную крышу и, судя по найденным осколкам, застекленные окна. С внешней стороны храма у северо-восточной стены в слое каменного завала найдена монета 1028 - 1034 гг. (Роман II).

Один из важных вопросов, возникающих при анализе памятника - кому принадлежали новые постройки в его западной половине: прежним обитателям усадьбы, расши-

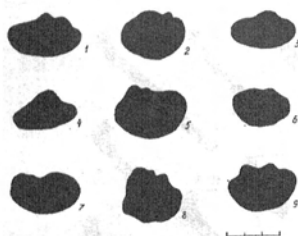


Рис. 6.

Фрагменты ручек позднеантичных - ранне-средневековых светлоглиняных амфор.

рившим свое хозяйство, или же они были сооружены каким-то пришлым населением? Рассмотрим планировку поселения в целом (рис. 2). В ней четко прослеживаются две части, разделенные пространством - "улицей": старая, с одним домом, и новая, с несколькими домами, расположенными вокруг большого двора. Наличие "улицы" наглядно подчеркивает стремление новых владельцев к территориальной обособленности и, соответственно, полисемейный характер поселения. Новые постройки по планировке и строительной технике несколько отличаются от ранней усадьбы и по ряду признаков близки раннесредневековым жилищам дальней округи Херсона - поселениям у сел Бобровка, Передовое, Поляна: двухкамерность дома, закругленность одной из стен, каменная возвышение-полка в углу дома, опорная стена с примыкающими к ней помещениями, кладка в "елку"²⁴. Можно предположить, что дома в западной половине поселения были построены переселенцами из дальней округи Херсона, принесшими на новое место элементы как своей материальной культуры, так и обычного уклада, бывшего в VIII — IX вв. основой сельских поселений Таврики²⁵.

Внутренние миграции населения из дальней округи в ближнюю происходили в позднеантичный-раннесредневековый период во многих регионах Византии. Некоторые исследователи связывают их с усилившимся в это время значением ближней хоры, "правовой статус жителей которой, становился "более городским", более гражданским, с правом на известные привилегии"²⁶. И хотя "в таких центрах как Балкана, Фракия, Северное Причерноморье, этот процесс был замедлен и такого рода миграция шла вяло"²⁷, в херсонском предместьи

он все же археологически фиксируется. Помимо публикуемого комплекса, его, возможно, отражают так называемые "круглые постройки", появившиеся в позднеантичный-раннесредневековый период в разных точках Гераклейского полуострова²⁸.

Погибает поселение одновременно, в сильном пожаре. На полу домов и хозяйственных сооружений в слое разрушения найдены следующие типы керамики (взаимовстречаемость типов в помещениях показана на таблице 1): 1) высокогорлые кувшины с плоскими ручками (на внутренней поверхности некоторых фрагментов черное смоление) - массовый материал, встречены во всех помещениях комплекса, в процентном соотношении уступают только яйцевидным амфорам с зональным рифлением - датируются второй половиной IX — к. XI вв.²⁹; 2) амфоры красноглиняные с яйцевидным корпусом, украшенные в верхней части зонами концентрических окружностей - массовый материал, присутствуют во всех помещениях, преобладают в процентном соотношении - датируются VIII — XI вв.³⁰; 3) амфоры красноглиняные, орнаментированные чередующимися зонами волнообразных и прямых линий - встречены в небольшом количестве - в Херсонесе известны в комплексах первой половины IX в.³¹; 4) амфоры красноглиняные гладкостенные с удлиненным корпусом и легким сужением в придонной части - в помещении 9 найден археологически целый экземпляр (рис. 8, 1) - встречаются в комплексах первой половины IX в.³²; 5) амфоры причерноморского типа, яйцевидные с желобчатым туловом (рис. 7, 3, 13) - археологически целый экземпляр найден в канаве (рис. 7, 3) - встречаются в комплексах VIII — первой четверти IX вв.³³; 6) кувшины красно- и сероглиняные ойнохоевидные, с росписью белым ангобом (рис. 7, 1, 2; 8, 2) - время бытования от третьей четверти VI до середины X вв.³⁴; кувшины красноглиняные с "гофрированным" туловом, верхняя часть которого украшена врезным волнистым орнаментом (рис. 7, 12), близкие аналоги известны в Херсонесе в слоях IX — X вв.³⁵; 8) фрагмент массивной крышки со сложнопрофилированным навершием, украшенным двумя ярусами налепных жгутов с пальцевыми вдавлениями (рис. 8, 4); аналогичные крышки найдены в комплексах Херсона IX в.³⁶ (Седикова, 1995, с. 124); 9) горшочки двуручные красно- и сероглиняные, с линейно-волнистым орнаментом, нанесенным белым ангобом (рис. 7, 6, 11) — в помещении 5 и канаве выявлены два археологически целых экземпляра, по аналогии с росписями на ойнохоевидных кувшинах могут быть датирова-

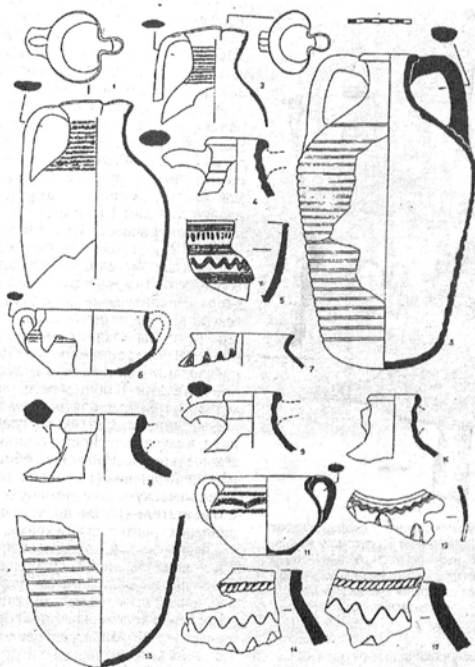


Рис. 7.
Керамика из слоя разрушения поселения.

ны VII — X вв. 10) фрагменты керамики с элементами салтовского орнамента - встречены единичные экземпляры, датируемые временем существования салтово-маяцкой культуры³⁷; а) фрагмент горшочка с линейно-волнистым орнаментом, выполненным гребенчатым штампом (рис. 7, 5); б) фрагмент венчика чернолощеного хозяйственного сосуда с орнаментом на плечевой части в виде заштрихованных треугольников (рис. 7, 7); в) фрагменты пифособразных сосудов, орнаментированных по краю венчика широкими косыми насечками, под венчиком — двумя рядами волнообразных линий (рис. 7, 14, 15).

Исходя из набора амфор (яйцевидные с зональным рифлением, с зонами прямых и

волнистых линий, высокогорлые кувшины с плоскими ручками, причерноморского типа с желобчатым туловом), наличия ойнохоевидных кувшинов и двуручных горшков с росписью белым ангобом, керамики с элементами салтовского орнамента - гибель комплекса можно было бы отнести к первой половине X в. Этой дате не противоречат и отсутствие белоглиняной полевой посуды, которая, по наблюдениям А.Л. Якобсона, редко встречается в херсонской округе³⁸, но находки трех монет с монограммой "ро" (две - первой половины XI в. (Роман III), третья — второй половины XI в. (Роман IV) и амфоры Ганоса отодвигают дату гибели комплекса до XI в. Не исключено,

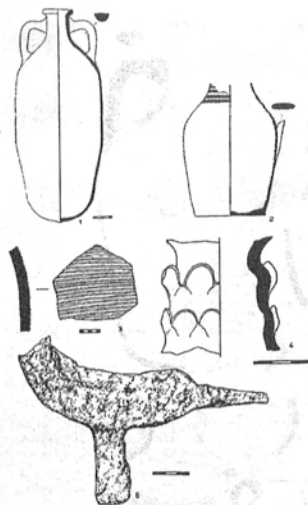


Рис. 8.

Материал из помещений: 1- амфора гладко-стенная с удлиненным корпусом. 2- кузищи красноглиняный с росписью белым ангобом. 3- фрагмент стенки порозовидной амфоры. 4- фрагмент верхней крышки. 5- виноградный нож.

конечно, что указанный материал является "примесью сверху", так как трудно гаран-

тировать "чистоту слоя" в этом районе Герacleйского полуострова. Уточнить верхнюю хронологическую рамку памятника, вероятно, можно будет после окончательного его исследования (раскопано только 2/3 предполагаемой площади).

Ко времени гибели комплекс представлял собой небольшое поселение с обычным устройством, площадью, приблизительно, 70 x 50 м², включавшее четыре общественных сооружения и несколько домов, из которых к настоящему времени выявлено три: дом 1 (помещение 4, 5, 5а), дом 2 (помещение 9, 10), дом 3 (помещение 12, 12а) - но было их, по всей видимости, больше. Фундаменты кладок прослеживаются за северо-западной стороной двора, севернее помещения 13, а также к северо-востоку от помещений 9, 10. Большие размеры хозяйственных построек (двор-загон, хранилище, хлебопекарня) предполагали их совместное использование жителями. В общем пользовании находились также, вероятно, земля (скорее всего, в пределах античных границ надела) и, в случае опасности, башня - как надежное укрытие. И наконец, общий характер поселения (не только социально-экономическую, но и духовную общность его обитателей) было подчеркнуто и закреплено строительством храма.

Таким образом, археологические исследования на наделе 32, будучи даже незавершенными, дали богатый материал, позволивший проследить эволюцию одного из районов херсонесского пригорода в позднеантичный - раннесредневековый период: от мелкого индивидуального хозяйства к поселению общинного характера.

ПРИМЕЧАНИЯ

1. Приневич К.Э. Раскопки Герacleйской экспедиции в 1927 г. // Крым. М.-Л., вып. 2. 1928. Зедгенидзе А.А., Николаенко Г.М. Отчет об охранных полевых работах на клере 33. Архив НЗХТ, д. 1773.
2. Стржежлещий С.Ф. Клery Херсонеса Таврического // ХСб, вып.6. Симферополь, 1961.
3. Николаенко Г.М., Николаева Т.В. Раскопки усадьбы 48а. Архив НЗХТ, д. 2618.
4. Кузищи В.И. Раскопки позднеантичной виллы близ Севастополя // АО, 1979. С. 294.
5. Ковалевская Л.А. Отчеты о раскопках усадьбы надела 222. Архив НЗХТ, д. 3024.
6. Николаенко Г.М., Кобелев А.С. Раскопки усадьбы 93. Архив НЗХТ, д.2154.
7. Кобелев А.С., Ковалевская Л.А. Отчеты о раскопках усадьбы надела 106. Архив НЗХТ, 1983, д. 2395.
8. Николаенко Г.М., Падала Ю.В. Раскопки "Страбоновой" дороги. Архив НЗХТ, д. 2178.
9. Яшаева Т.Ю. Отчеты о раскопках на наделе 32 в 1979 — 1982гг. Архив НЗХТ, дд. 2319, 2148, 2152, 2312.
10. Сазанов А.В. Краснолаковая керамика Северного Причерноморья раннеантичного времени // МАИЭТ, вып. IV. Симферополь, 1995. С.407,424. Рис. 1,5.
11. Hayes J.W. Late roman pottery. L., 1972. С. 325-327



Рис. 9а.

Помещение 4 с остатками очага.



Рис. 9б.

Помещение 5

12. Сазанов А.В. Поздние типы светлоглиняных амфор. МАИЭТ, вып. 3. Симферополь, 1993. С.352. Рис. 3
13. Там же. С. 355. Рис.7
14. Сазанов А.В. Хронология первой линии обороны Баклинского городища // История и археология юго-западного Крыма. Симферополь, 1993. С. 42.
15. Hayes J.W. Excavations at Sarachane in Istanbul. Vol.1. The Pottery Princeton. L., 1992. P. 218; Riley J.A. New Light on Relations between the Eastern Mediterranean and Carthage in the Vandal and Byzantine Periods: the Evidence from the University of Michigan Excavations // Actes de Colloque sur la ceramique antique. CEDAC. 1982. P. 111-112.
16. Сазанов А.В. Амфоры "Carottes" в Северном Причерноморье раннесредневекового времени. Типология и хронология. // Боспорский сборник, вып. 6. М., 1995. С. 185-196.
17. Сазанов А.В. Краснолаковая керамика Северного Причерноморья ранневизантийского времени. // МАИЭТ, вып. IV. Симферополь, 1995. С.431. Рис. 9,2.
18. Гайдукевич В.Ф. Раскопки Мирмекия в 1935-1938гг. // МИА, вып. 25. М.-Л., 1952. С. 178.
19. Там же.
20. Баранов И.А. Таврика в эпоху раннего средневековья. К., 1990. С. 45-46; Плетнева С.А. Отношения восточноевропейских кочевников с Византией и археологические источники // СА, 1991, №3
21. Романчук А.И., Сазанов А.В., Седикова Л.В. Амфоры из комплексов византийского Херсона. Екатеринбург, 1995. С. 63, класс 41.
22. Hayes J.W. Excavations at Sarachane in Istanbul, vol. 2. Princeton, 1992.
23. Gunseñin N. Ganos, centre de production d'amphores a l'epoque byzantin. // Anatolia Antiqua 2, Paris, 1993.
24. Якобсон А.Л. Раннесредневековые сельские поселения юго-западной Таврики // МИА, вып. 168. М.-Л., 1970. С. 62-103. Рис. 25; 29; 33; 36;46.
25. Там же. С. 181.
26. Колзов А.С. Крупный поднеантический город и внутренне миграции // Тезисы докладов VII Съездовских чтений "Античный и средневековый город". Екатеринбург - Севастополь, 1994. С. 25-26.
27. Там же.
28. Ковалевская Л.А. Раннесредневековые круглые сооружения на Гераклейском полуострове. // Тезисы международной конференции "Византия и народы Причерноморья и Средиземноморья в раннее средневековье". Симферополь, 1994. С. 18-20.
29. Романчук А.И., Сазанов А.В., Седикова Л.В. Амфоры из комплексов византийского Херсона. Екатеринбург, 1995. С. 63, класс 41.
30. Там же. Класс 24. Табл. 20, 130
31. Там же. Класс 25. Табл. 23, 96.
32. Там же. Класс 37. Табл. 23, 130.
33. Там же. Класс 36. Табл. 23, 128. Плетнева С.А. Правобережное Цимлянское городище. Раскопки 1958-1959гг. // МАИЭТ, вып. IV. Симферополь, 1995. С. 396. Рис. 59, 1.
34. Сазанов А.В. Хронология слоев средневековой Керчи // Проблемы истории, филологии, культуры. Вып. III. Москва - Магнитогорск, 1996. С. 60.
35. Якобсон А.Л. Керамика и керамическое производство средневековой Таврики. Л., 1979. С. 83. Рис. 50, 1, 2
36. Седикова Л.В. Керамический комплекс второй половины IX в. из цитадели в Херсонесе // Проблемы археологии древнего и средневекового Крыма. Симферополь, 1995. С. 124.
37. Баранов И.А. Таврика в эпоху раннего средневековья. К., 1990. С. 45-46. Сазанов А.В. Хронология слоев средневековой Керчи // Проблемы истории, филологии, культуры, вып. III. Москва - Магнитогорск, 1996. С. 60.
38. Якобсон А.Л. Керамика и керамическое производство средневековой Таврики. Л., 1979. С. 93.