

С.Г.Рыжов, Л.В.Седикова

КОМПЛЕКСЫ X ВЕКА ИЗ РАСКОПОК КВАРТАЛА X «Б» СЕВЕРНОГО РАЙОНА ХЕРСОНЕСА

Одной из проблем византийской археологии является недостаточная разработанность хронологии массовых археологических находок, и прежде всего - керамики. Херсонес (средневековый Херсон) -

чен при изучении засыпи рыбозасолячных цистерн, расположенных во дворе дома в квартале X «Б». Цистерна N 3 размерами 2,5 x 2,7 x 3,9 м отделялась от цистерны N 5 (1,5 x 2,3 x 3,95 м) бутовой стеной, ши-

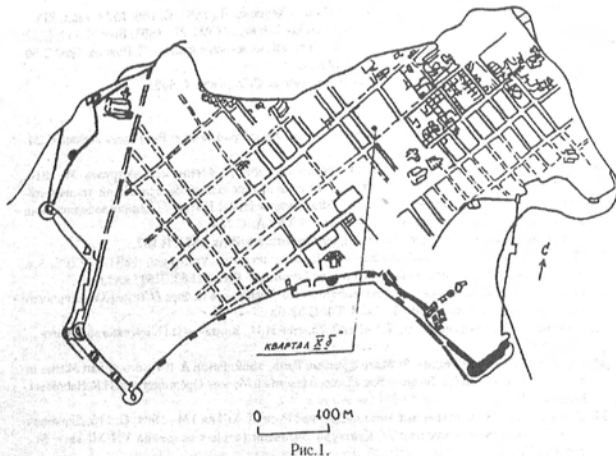


Рис. 1.
План Херсонеса с указанием места расположения цистерн.

крупнейший византийский центр в Северном Причерноморье - является эталонным памятником для решения подобных задач. Однако, до недавнего времени хронология и типология материалов средневизантийского периода базировалась на материалах старых раскопок, датировка которых в настоящее время нуждается в уточнениях и дополнениях.

В этой связи, наиболее важным нам представляется публикация комплексов, (прежде всего, из новых раскопок), основанная на современных отечественных и зарубежных классификациях.

Представленные комплексы происходят из раскопок С.Г.Рыжова в Северном районе в 1998 г. (рис. 1).¹ Материал полу-

риной 0,8 м, сложенной на цемянковом растворе. Несколько слоев цемянкового раствора на стенах цистерн свидетельствуют о их неоднократных ремонтах. Аморфная засыпь цистерн состояла из грунта, крупных камней, керамических, стеклянных и бронзовых изделий, с значительным преобладанием керамических обломков. О том, что засыпь каждой цистерны произведена одновременно, свидетельствует тот факт, что при реставрации керамических сосудов подбирались фрагменты, найденные на разных уровнях засыпки. Наиболее разнообразный набор керамики дали раскопки цистерны N5:

ТАРНАЯ КЕРАМИКА
Амфоры.

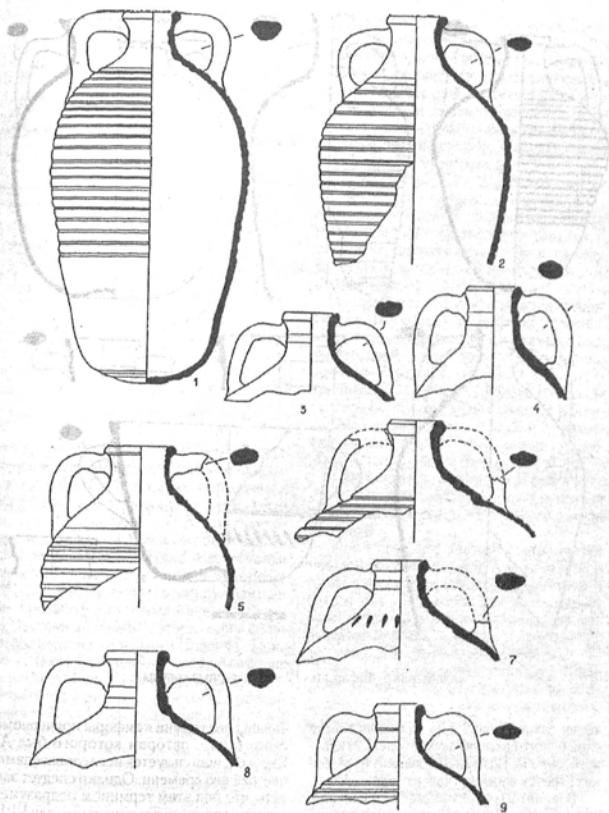


Рис. 2.

Цистерна 5. Амфора I типа.

Тип 1. Красноглиняные бороздчатые амфоры, известные в литературе как «причерноморские».

Вариант 1 (рис. 2). Высота сохранившихся целых сосудов 41-45 см. Характерным признаком является удлиненный бороздчатый корпус с округлым дном. Короткое горло завершает валикообразный вен-

чик диаметром 6,2-7,2 см, чуть ниже которого крепились овальные в сечении ручки, профилированные 1-2 невыразительными валиками. У одной амфоры ручки прикреплены на уровне венчика (рис. 2, 1). Почти все амфоры изготовлены из ярко-красной глины с мелкими известняковыми включениями, у двух сосудов в тесте крупные вклю-

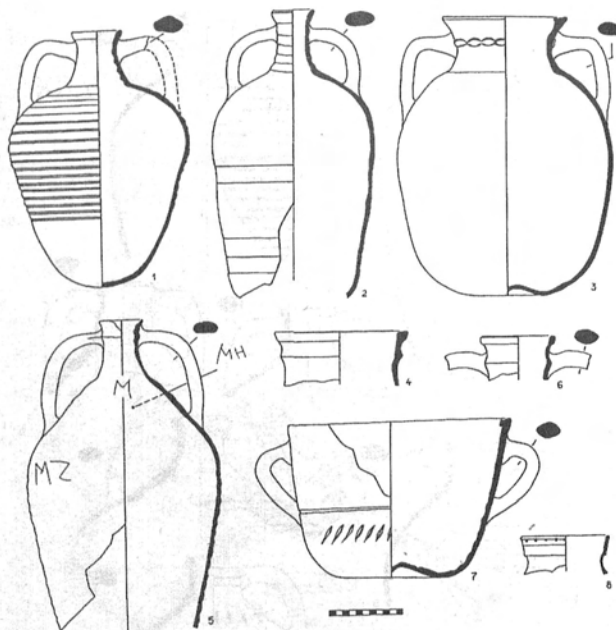


Рис. 3.

Цистерна 5. Амфоры II - IV типов; тарные сосуды.

чения слюды (рис. 2, 2, 5). На поверхности слой белого (в одном случае (рис. 2, 2) красного) ангоба. Возможен орнамент из глубоких насечек в нижней части горла.

Вариант 2 (рис. 3, 1). Амфора с яйцевидным туловом. Высота 37 см, диаметр венчика 8 см. Глина красно-коричневая рыхлая, с включениями пироксена, шамота и слюды.

Вариант 3 (рис. 3, 2). Амфора с удлиненным, со сглаженной бороздчатостью туловом; высота около 50 см. Узкое высокое бороздчатое горло завершается чуть отогнутым венчиком диаметром 6,4 см. Ручки прикреплены асимметрично. Глина как у варианта 1, ангоб бежевый.

Впервые в литературе амфоры этого типа появились с определением «салтовские», названные по месту их находок на памятниках салтово-маяцкой культуры². За-

менивший его термин «амфоры причерноморского типа», автором которого был А.Л. Якобсон, используется исследователями до настоящего времени. Однако следует заметить, что под этим термином подразумевались практически все известные для VIII-IX вв. типы амфор³. В обобщающей работе по керамике средневекового Крыма автор выделил два типа амфор с бороздчатым туловом VIII-IX и IX-X вв., однако существенной разницы в описании обоих типов не отметил⁴. Исходной формой для развития причерноморских амфор с бороздчатым туловом явились, видимо, круглодонные амфоры типа V по классификации 1971 г.⁵ Дата этого типа, по А.В. Сазанову, - вторая четверть VI - середина-вторая половина VII в.⁶ Следующий этап в хронологии бороздчатых амфор представляют находки из поселения Тау-

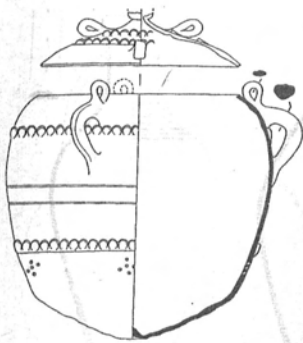


Рис. 4.

Цистерна 5. Тарный сосуд III типа.

Кипчак, из комплексов VII-VIII вв.⁷ В классификации средневековых амфор из Херсонеса выделены яйцевидные бороздчатые амфоры (тип XVI); их находки авторы связывают со слоями IX-XI вв.⁸ В окрестностях Херсонеса открыты гончарные печи, производившие подобные амфоры⁹. Время их бытования, вероятно, середина - вторая половина IX в.¹⁰ Несомненно самым крупным центром, производившим аналогичные амфоры был Восточный Крым¹¹, откуда они в большом количестве попадали в Подонье - Приазовье. Так, в Саркеле они найдены в слоях середины IX-X вв.¹² Известны находки причерноморских амфор в комплексе первой половины XI в. из слоя разрушения поселения на месте античной усадьбы N 32 на хоре Херсонеса¹³ и в комплексе того же времени из Керчи¹⁴. И. А. Баранов проследил эволюцию причерноморских амфор по IX в.¹⁵ Однако верхней датой данного типа, вероятно, следует признать середину XI в.

Тип II (рис. 3, 6). Амфора с венчиком в виде полувалика диаметром 11 см и ребром на горле на уровне крепления ручек. Глина аналогична амфорам типа I, вариант 1.

Подобные амфоры очень редки для Таврики, за ее пределами они не известны. Самые ранние комплексы, где зафиксированы их находки открыты на поселении Тау-Кипчак середины VII - первой половины VIII в.¹⁶ Большое количество аналогичных амфор найдено в засыпи водохранилища в Херсонесе первой половины IX в.¹⁷. Амфоры II типа найдены в

гончарной печи в урочище Суат возле Ялты¹⁸. Комплекс датирован первой половиной VIII в. Ко времени публикации единственным комплексом, содержащим подобные амфоры, был Тау-Кипчак, верхний рубеж которого и дал узкую дату печи. Верхнюю дату амфор определяет находка из ямы в помещении XXXV Северо-восточного района Херсонеса (раскопки Р.Х. Лепера 1909 г) первой половины XI в.¹⁹.

Тип III (рис. 3, 3-4). Широкогорлые амфоры с плоско срезанным венчиком диаметром 18-20 см. В средней части горла ребро или поясok рельефных вдавлений, сделанных пальцем. Высота целого сосуда 40 см. Глина аналогична амфорам типа I вариантов 1-2.

Сосуды этого типа появились в литературе как широкогорлые амфоры, украшенные зонами рифления в виде прямых и волнистых линий. Их немногочисленные находки из Портового района Херсонеса датированы VIII-IX вв.²⁰ амфоры из засыпи водохранилища и засыпи колодца в Херсонесе - первой половиной IX в.²¹, находки подобных амфор отмечены и на поселениях Южного берега Крыма VIII-X вв.²²

Представленная целая амфора отличается от перечисленных наличием пояса вдавлений на горле и отсутствием декора на тулове.

Тип IV (рис. 3, 5). Амфора с удлиненным туловом со сглаженным рифлением. Узкое горло с отогнутым венчиком диаметром в 6,4 см. На уровне прилепа уплощенных ручек небольшое ребро. Глина красно-коричневая плотная, с большим содержанием слюды. На плечах три граффити.

Чрезвычайно редкий тип амфор. В качестве близкой аналогии можно назвать амфору из Константинополя (Сарошаны), найденную в контексте начала X в. Возможно, этот тип амфор вытеснит и позже²³.

Тарные горшкообразные сосуды.

Тип I (рис. 3, 7) Массивный асимметричный сосуд высотой 22,5 см. Дно вогнутое, стенки расширяются к устью диаметра в 33 см. Венчик плоско срезан. В верхней части тулова вертикально прикрепленные ручки, в нижней части - врезной поясok и косые широкие насечки. Глина как у амфор типа I вариант 1, II и III. На поверхности - тонкий слой бежевого ангоба.

Полной аналогии нашему сосуду не известно, однако можно предположить, что данная форма является дальнейшим продолжением, точнее вырождением типа сосудов, известных в более ранний период. Это сосуд из комплекса второй половины VII в. из Сарашан (Константинополь)²⁴.

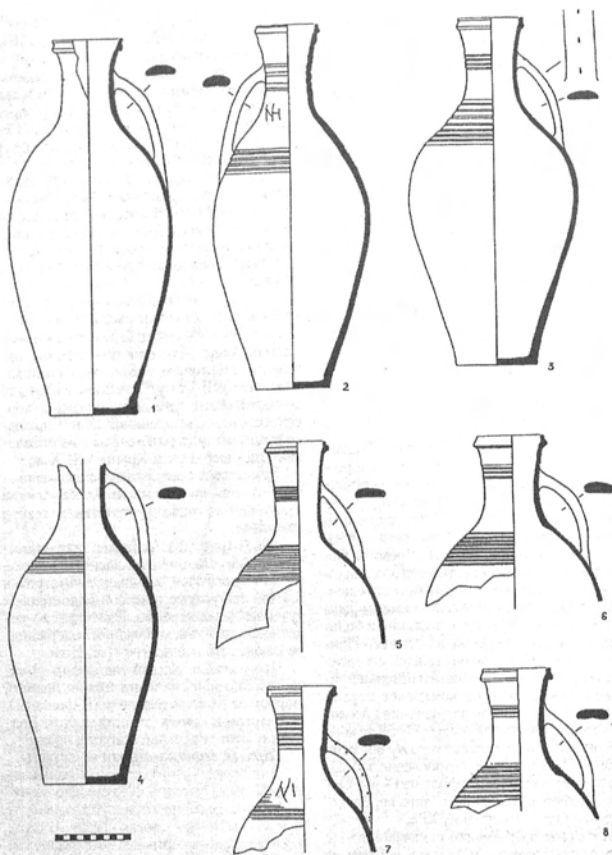


Рис. 5.

Цистерна 5. Кувшины с плоскими ручками.

близкой формы сосуды производились в Сирии и Палестине в VI - начале IX в.²⁹ В Херсонесе аналогичные сосуды найдены в слое VII века в Портовом районе²⁶, многочисленные находки тарных сосудов отмечены в засыпи водохранилища первой поло-

вины IX в.²⁷, найдены они также в гончарной печи у западных стен городища²⁸.

Tun II (рис. 2, 8). Широкогорлый сосуд с почти вертикальным венчиком диаметром 13 см. Судя по расширению горла, тулово могло быть округлым. На плечах и



Рис. 6.
Цистерна 5. Кувшины I - IV типов.

по краю венчика белым ангобом нанесен орнамент в виде полос и мазков. Глина аналогична сосуду типа I.

На сегодняшний день известны два аналогичных сосуда - из гончарной печи у западных оборонительных стен Херсонеса²⁹ и из засыпи водохранилища. Оба датируются в пределах IX в. Данная находка позволяет немного удлинить цикл бытования этого редкого типа сосудов.

Тип III (рис.4). Красноглиняный сосуд с шаровидным туловом высотой 35 см, ди-

аметром 40 см и диаметром устья 30 см. В верхней части под бортиком вертикально расположены три массивных ручки с небольшими «петлями» для крепления с крышкой. На тулове два пояса рельефных вдавлений по напелному валлику, в нижней части в четырех местах пробиты отверстия, по 5 в каждой группе.

Сосуд имел крышку диаметром 30 см с тремя петлевыми ручками, одна из которых находилась чуть выше бортика. Средняя часть украшена двумя поясами рельеф-

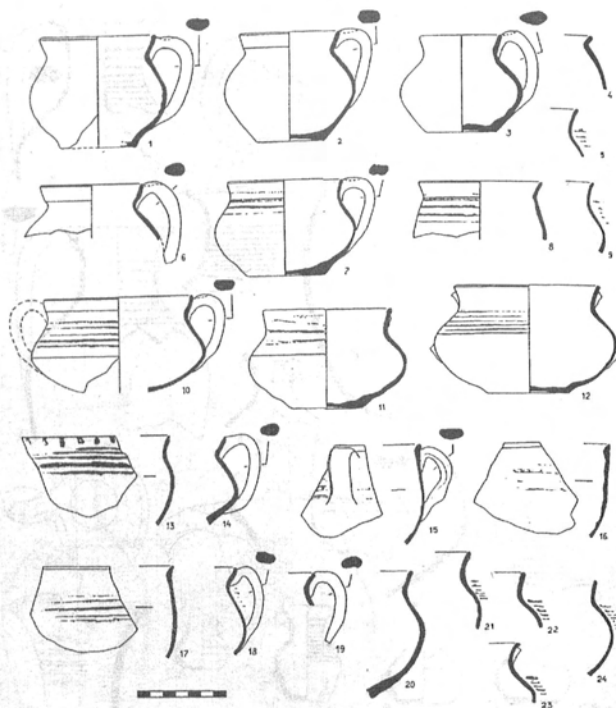


Рис. 7.
Цистерна 5. Горшочки.

ных вдавлений. У крышки было покое внутри наверху, почти полностью утраченное. Суя по наличию отверстий, сосуд предназначался для хранения твердых, возможно скоропортящихся продуктов. Подобный сосуд найден впервые, однако крышки, аналогичные описанной, найдены в засыпи водохранилища, в засыпи ямы и колодца в Циттадели²⁰, а также в засыпи подвала в Северном районе Херсонеса середины IX - X вв²¹. За пределами Херсонеса аналогичная крышка найдена в слое первой половины XI в. на поселении в месте расположения античной усадьбы надела N 32²².

Кувшины.

Кувшины с плоскими ручками (рис.5). Широко известный тип тарной керамики. Плоскостенные сосуды вытянутых пропорций. Высота сохранившихся целых форм 48-52 см. Высокое горло завершается клювообразным венчиком диаметром 8-10 см. Все сосуды одноручные. На горле и плечах чаще всего располагаются пояса углубленных широких бороздок. Большая часть кувшинов изготовлена из красно-коричневой глины с мелкими включениями известняка и железистых минералов. Несколько сосудов сделано из ярко-оранжевой рыхлой глины, содержащей шамот, известняк и слюду (рис.5,1,6). Почти все кувшины снаружи

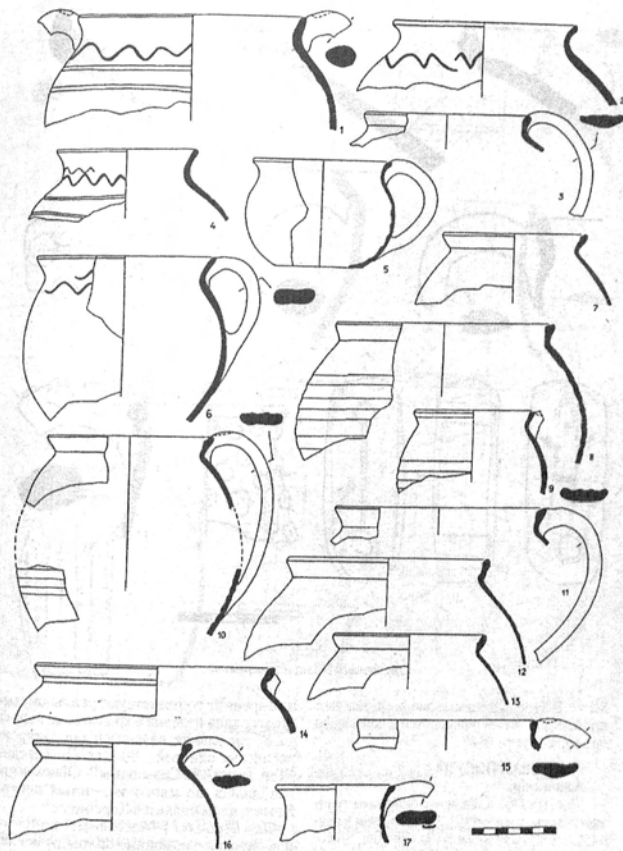


Рис.8.

Цистерна 5. Кухонные сосуды.

покрыты красноватым ангобом, внутри - темным смолянистым веществом. У двух сосудов на горле имеются граффити (рис.5,2,7). Различные характеристики глиняного теста позволяют говорить, как минимум, о двух центрах производства.

Данному типу керамики посвящена об-

ширная литература. Так, на протяжении многих лет в литературе бытовала датировка кувшинов в пределах VIII-начала XII вв.³³ Современные датировки ограничены рамками конца IX - конца XI вв.³⁴ середины - второй половины IX - начала XII в.³⁵, второй половины или последней трети IX до конца XI - начала

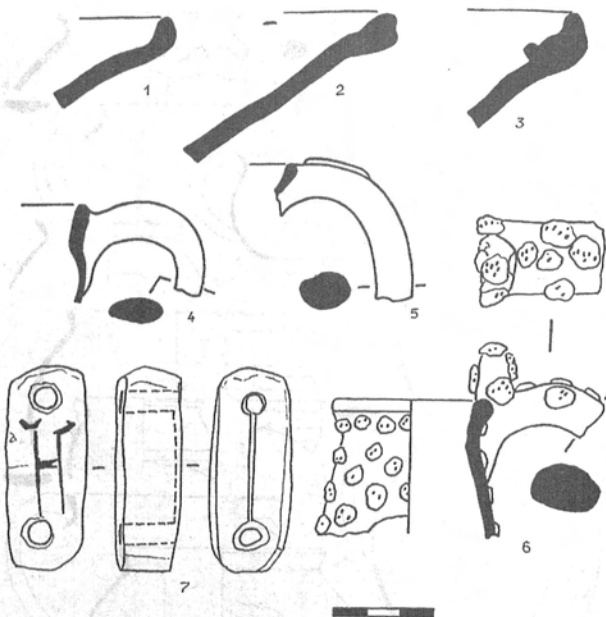


Рис.9.
Цистерна 5. Поливная керамика.

XII в.³⁶. В Херсонесе самые ранние кувшины с плоскими ручками появляются в комплексе последней трети IX в.³⁷.

СТОЛОВАЯ ПОСУДА

Кувшины.

Тип I (рис. 6). Ойнохой с округлым туловом, плоским или чуть вогнутым дном и ручкой, прикрепленной к краю венчика. Высота целого сосуда 24,5 см. На плечах линейно-волнистый орнамент, нанесенный гребенкой или с помощью белого ангоба. Глина красная, с большим или меньшим содержанием известняковых частиц.

В литературу сосуды этого типа вошли под названиями, связанными с местами их массовых находок - кувшины баклинского³⁸ или «скалистинского»³⁹ типов. Однако ни названия, ни ранее существовавшая датировка сосудов - VII-IX в.⁴⁰, в настоя-

щее время не соответствуют реальному месту этого типа изделий в хронологии керамики. Убедительная, на наш взгляд, датировка расписных ойнохой - 80-е гг. VI - середина XI вв. - дана А.В. Сазановым⁴¹. Ойнохой производились во многочисленных центрах Крыма, в том числе и в Херсонесе⁴².

Тип II (рис. 6, 8). Массивная толстостенная ойнохой с высоким горлом, ручка прикреплена гораздо ниже венчика. На горле в верхней части гофрировка, ниже - пояски глубоких насечек. Глина крупнозернистая оранжевая, с большим содержанием известняка и пироксена. Поверхность не заглажена, внутри темное покрытие. Полной аналогии в литературе не встречалось.

Тип III (рис. 6, 3-7). Кувшины с воронковидным венчиком. Форма сосудов, глина и декор аналогичны ойнохой типа I. Сосуды отличаются размерами, вариан-

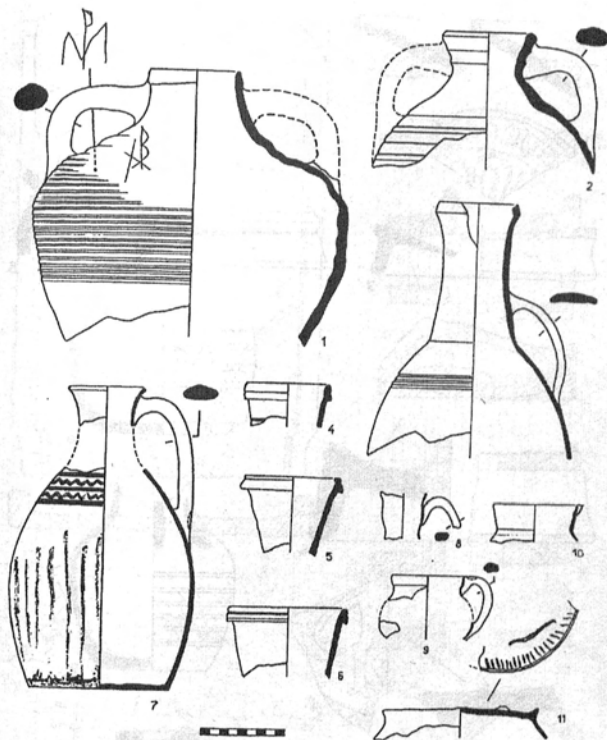


Рис. 10.

Цистерна 3. Тарная и столовая керамика.

тами диаметров венчика (4; 6-7,5; 13 см) и степени отогнутости венчика. Подобная форма венчика отмечена у кувшинов из Скалистинского могильника в комплексах второй половины VII и второй половины VIII вв.⁴³, несколько аналогичных сосудов найдено в засыпи водохранилища первой половины IX в.⁴⁴. Данный тип кувшинов отличается от кувшинов I типа лишь формой венчика. При его отсутствии сосуды двух типов практически неотличимы. Установление хронологических границ бытования данного типа сосудов возможно при даль-

нейшем накоплении материалов.

Тип IV (рис.6,9-12). Кувшинчики высотой 6 см, с диаметром венчика до 3 см, одноручные. На горле и плечах встречаются полоски белого ангоба. Глина аналогична сосудам типа I, III. Возможно - детские игрушки.

Горшочки (рис.7).

Одно- и двухручные сосуды с плоским дном, округлым туловом, прямым, чаще отогнутым бортиком. Высота сосудов 7-9,5 см, диаметр устья от 6 до 11 см. В месте крепления ручки к бортику имеет-

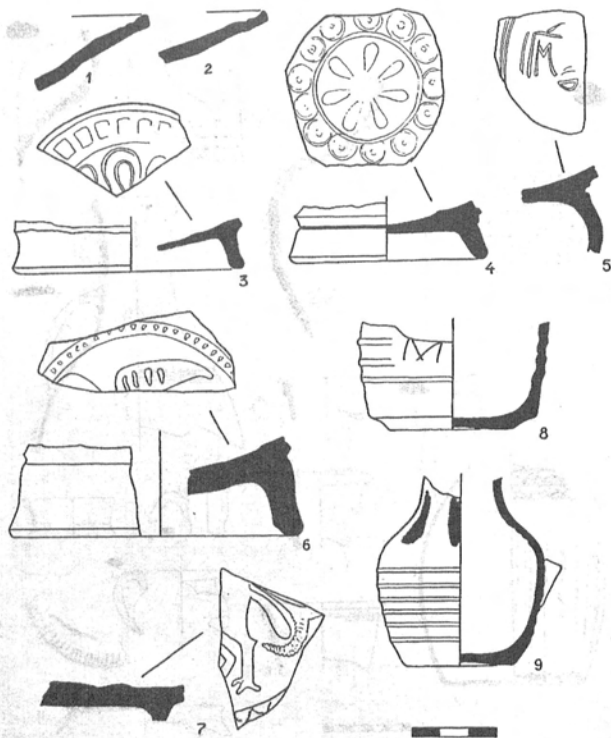


Рис. 11.
Цистерна 3. Полвная керамика.

ся вдавление пальцем. У горшочков с диаметром венчика до 10 см ручка одна, а более 10 см - две. Найдены горшочки неорнаментированные и украшенные белым линейным орнаментом. В одном случае имеются мазки на бортике с внешней стороны сосуда. Горшочки изготовлены из того же теста, что и кувшины типа I, III, IV.

Одноручные горшочки с шаровидным туловом использовались в Херсонесе на протяжении всего средневековья⁴⁵, однако такой признак, как вдавление пальцем на ручке появляется в массовом количе-

стве в комплексах не ранее IX в. Это засыпь водоохранилища⁴⁶, засыпь колодца в Цитадели⁴⁷. В этих же комплексах найдены расписные миски, которые отличаются от представленных в данном комплексе двуручных сосудов отсутствием ручек. Фрагменты аналогичных сосудов найдены также в слое последней трети X - первой половины XI в. в цистерне 1 в VIII квартале Херсонеса⁴⁸. В данном комплексе, вероятно, представлена форма, явившаяся результатом слияния двух-одноручных горшочков и расписных мисок. В результате получена новая форма-

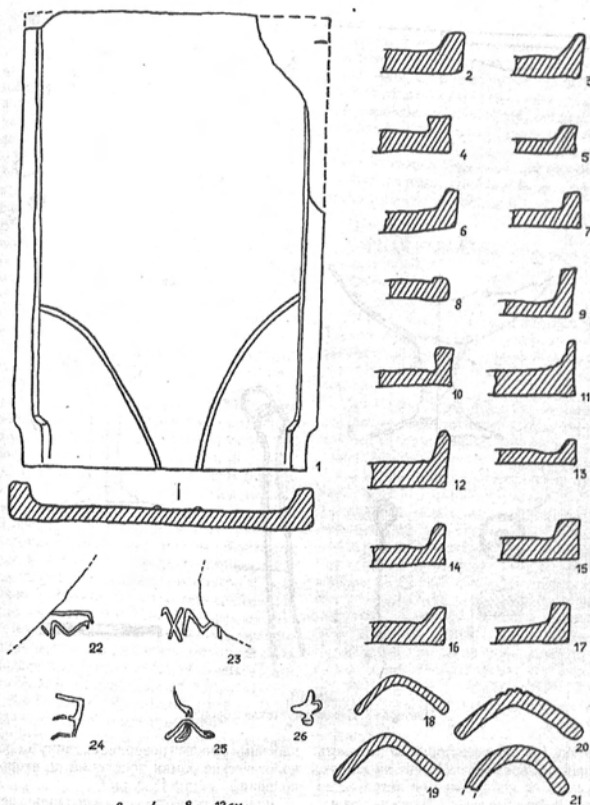


Рис. 12.
Цистерна 3. Черепница.

орнаментированные двуручные горшочки с вдавлением в месте крепления ручек.

Кухонные сосуды (рис. 8).

Горшки с шаровидным или яйцевидным туловом и отогнутым бортиком. Сохранность сосудов в большинстве случаев не позволяет судить о наличии или отсутствии и количестве ручек.

Тип I (рис. 8, 1-6). Горшки с плавно отогнутым венчиком.

Тип II (рис. 8, 7-16). Горшки с широким бортиком, имеющим небольшую загарну внутри.

Диаметр устья сосудов от 11 до 18 см. Преобладают горшки с диаметром 13-14 см. Ручки крепились непосредственно к

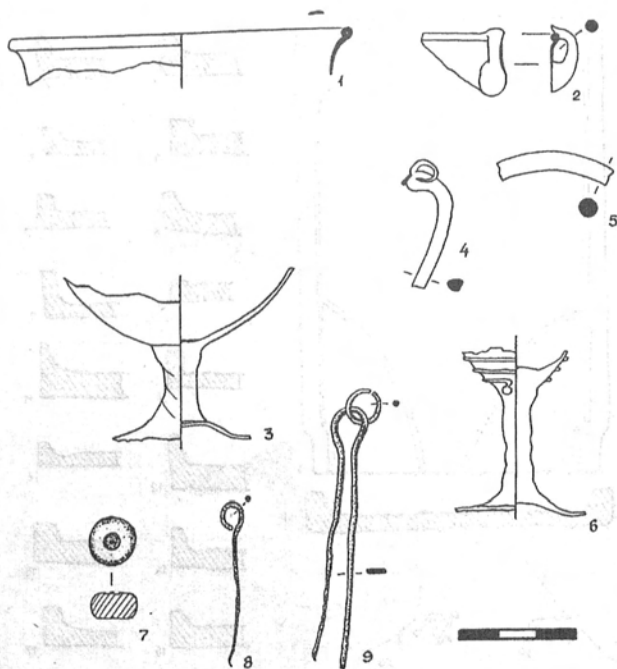


Рис. 13.

Цистерна 3. Изделия из стекла и бронзы.

бортику. Сосуды обоих типов могли иметь волнистый врезной орнамент на плечах, однако у сосудов I типа он встречается чаще. В качестве декора также иногда использовалось вдавление пальцем в месте крепления ручки. В подавляющем большинстве этот прием использован на сосудах II типа. Глина красная крупнозернистая, с включением известняка, пироксена, реже железистых минералов.

Горшки I типа производились в гончарной печи на Радиогорке²⁹, найдены в слое VIII-IX вв. в Кыз-Кермене³⁰, в комплексе второй половины IX в. в Херсонесе³¹, на поселениях и городищах Юго-Западного Крыма, датированных VIII-IX вв., однако присутствие в комплексах кувшинов с

плоскими ручками позволяет сдвинуть хронологические рамки поселений до второй половины - конца IX-X вв.³²

Горшки II типа отмечены в подавляющем большинстве среди херсонесских находок IX в.³³ Однако сосуды IX в. отличаются более четкой профилировкой бортиков и более глубоким вдавлением на ручке, которое у публикуемых сосудов становится почти символическим.

Tun III (рис. 8, 17). Горшочек с отогнутым бортиком d. 10 см, плавно переходящим в удлиненное тулово. Плоская ручка прикреплена к краю венчика. Глина красно-коричневая, с включением пироксена, шамота и слюды; такая же, как у амфоры 2 варианта 1 типа.

ПОЛИВНАЯ ПОСУДА.**Тарелки.**

Тип I (рис. 9, 1-2). Белоглиняные тарелки d. 30 см с чуть загнутым и подтреугольным венчиком. Глина белая, с редкими включениями шамота и железистых минералов. Внутренняя часть покрыта светложелтой поливой.

Белоглиняную керамику из раскопок Херсонеса с желтым и зеленым поливным покрытием А.Л. Якобсон датировал серединой IX-X вв.⁵⁴. Аналогичные блюда в Большом Дворце Константинополя встречаются в стадиях II-III середины и конца IX в.⁵⁵. В Сарашанах блюда с подобной формой венчика и аналогичной фактурой, «Glazed White Ware», найдены в комплексах 37 (925-950 гг.)⁵⁶, 39 - середины X в.⁵⁷ и 40 - конца X в.⁵⁸.

Тип II (рис. 9, 3). Розовоглиняная тарелка с рельефовидным бортиком, покрытая снаружи и изнутри желтой поливой. Самый ранний образец тарелки с подобной формой венчика найден в Сарашанах, в комплексе 33 середины-конца VIII в.⁵⁹, в Большом Дворце в стадиях II и III середины и конца IX в.⁶⁰, в Сарашанах в комплексах 40, 41 и 43, датирующихся соответственно концом X, началом - серединой XI, и после середины XI в.⁶¹

Чашы двуручные открытого типа (рис. 9, 4-5) из бело-розовой глины с желтым поливным покрытием внутри и, частично, снаружи. Фрагментированные. По классификации Дж. Хейса - X - начало XI в.⁶².

В засыпи цистерны найдены также неопределенные фрагменты белоглиняных сосудов под густой зеленой поливой. Конец IX-X в. по Дж. Хейсу⁶³.

Кувшинчик (?) поливной (рис. 9, 6). Сосуд, сужающийся к венчику в 4,7 см диаметром, к краю которого прикреплена ручка с вертикальным выступом. Снаружи украшен плоскими округлыми налепами из белой глины, имеющими по 1-3 накладки. Глина красная, снаружи желтооливковая полива. Орнаментация сосуда по технологии напоминает керамику с подглазурной росписью ангобом поздневизантийского времени. Керамическое изделие с подобным сочетанием морфологических и технологических признаков найдено впервые.

Грузило керамическое для рыболовных сетей (рис. 9, 7). Прямоугольное, с двумя отверстиями и граффито.

В комплексе найдено 9 бронзовых монет. Из них: Константина I (307-337 гг.) - 2, Феодосия I (379-395 гг.) - 1, Василия I (867-886 гг.) - 3 (определение Л.Н. Голов-

ченко).

Время формирования комплекса определяют амфора IV типа (начала X в.), отсутствие форм, датируемых от середины X в., а также сравнение данного комплекса с другим, имеющим аналогичный состав монетных находок. В засыпи колодца в Цитадели второй половины IX в.⁶⁴ отсутствуют кувшины с плоскими ручками и поливная керамика. Публикуемый комплекс можно датировать началом - первой половиной X в.

Цистерна N 3:

ТАРНАЯ КЕРАМИКА (нумерация типов сквозная).

Амфоры.

Тип I (рис. 10, 2). Амфоры причерноморского типа с бороздчатым туловом. Фрагментированные, сохранилась профильная часть амфоры с венчиком диаметром 9 см из плотной бежевой глины. Импортная.

Тип V (рис. 10, 1). Желобчатая амфора с дуговидными ручками. Короткое горло с прямым венчиком диаметром 9,2 см, круто изгибающиеся ручки опущены на широкие асимметричные плечи. Глина плотная оранжево-красная с включением слюды, покрыта белым ангобом. На плечах имеются граффити. Производство Таноса.

По поводу этих амфор имеется обширная литература. А.Л. Якобсон датировал амфоры IX-XI вв.⁶⁵, в классификации амфор из комплексов византийского Херсонеса время их бытования определено последней третью IX - второй половиной XI в.⁶⁶. Н. Понзенини, исследовавшая печь по их производству, дает датировку IX-XI вв.⁶⁷. Дж. Хейс - конец X - начало XII в.⁶⁸; А.В. Сазанов - последняя треть X - первая половина XII в.⁶⁹.

Кувшины.

Кувшины с плоскими ручками (рис. 10, 3-6). Целых форм нет. Диаметр венчиков 9-13 см. Аналогичны найденным в цистерне N 5.

Столовая посуда.

Кувшин, тип V (рис. 10, 7). Высота сосуда 30 см, диаметр воронковидного венчика 7,5 см, диаметр дна - 14. Сосуд одноручный, на плечах линейно-волнистый гребенчатый орнамент, в нижней части - полосы лощения. Глина хорошо отмученная красная. Аналогии нам не известны.

Кувшин, тип VI (рис. 10, 8). Одноручный кувшинчик с раздутым горлом и чуть отогнутым венчиком. Тонкостенный, глина красная. Горшочки (рис. 10, 9-10). Красноглиняные одноручные горшочки с диамет-

ром венчика 8-9 см, один из них украшен полосками белого ангоба. Аналогичны находкам из цистерны N 5.

Крышка (рис.10,11) красноглиняная с плоской верхней поверхностью, приподнятыми краями и широкой ручкой сверху, кривившейся двумя концами. По краю нанесены глубокие насечки. Глина красная.

Поливная посуда.

Тарелки, тип I (рис.11,1-2). Бортики белоглиняных тарелок диаметром 16 и 18 см с заостренным краем и небольшой западиной. Полива светло-желтая, снаружи покрывает только бортик. По классификации Дж. Хейса, подобной формы венчик характерен для тарелок 3 типа группы Glazed white ware II, появившихся в X в. Основная датировка - конец X в.⁷⁰

Донья белоглиняных тарелок со штампованным орнаментом (рис.11,3-7) на высоком поддоне. В одном случае штамп не читается (рис.11,5), полива зеленая пятнистая. Все остальные тарелки с желтым поливным покрытием. Два штампованных изображения представляют собой розетки в круге с ячейками или завитками (рис.10,3-4). Группа 1, по типологии А.Л. Якобсона⁷¹. Штамп с изображением орла с раскрытыми крыльями (рис.11,6). Группа 2 по Якобсону⁷². Штамп с изображением грифона ? (рис.11,7). Группа 4.⁷³ Аналогичные штампы из Большого Дворца Константинополя и Коринфа датируются серединой IX-X вв.⁷⁴ По мнению Дж. Хейса штампы на белоглиняной поливной посуде выходят из употребления в XII в.⁷⁵

Кувшинчики (рис.11,8-9) белоглиняные одноуровневые, диаметр дна 4-4,5 см, верхние части утрачены. Горло украшено мазками красной краски под желтой поливой, покрывающей лишь верхнюю часть сосудов. На стенке одного кувшинчика граффито.

Подобные сосуды из Херсонеса Д.Л. Талис датировал второй половиной IX - началом XI в.⁷⁶ В Сарашанах кувшинчики найдены в комплексе 40 конца X в. и в комплексе 42 середины XI в.⁷⁷

Черепица (рис. 12).

В засыпи цистерны найдено более 300 фрагментов кровельной черепицы, из них 7 принадлежат калиптерам (рис. 12,18-21). Удалось собрать 18 целых керамид, часть из которых имела водосливные валики. На нескольких черепицах имеются рельефные метки (рис.12, 22-26). По типологии Якобсона, данный тип черепицы датируется IX-X вв.⁷⁸

Стеклянные изделия.

Лампады? из сине-зеленого стекла. Вен-

чики с закругленным краем, один диаметром 9 см (рис. 13,1), другой - неопределенного размера с маленькой ручкой, прикрепленной к венчику (рис.13,2). Ножи монолитные, чуть закрученные (рис. 13,3,6). Один сосуд обвит тонкой стеклянной нитью.

Лампады из зеленоватого стекла находят в комплексах конца IX-X вв.⁷⁹, начала X-XI вв.⁸⁰ По мнению Л.А. Голофаст, подобные рюмки бытовали с VI по XI вв.⁸¹

В комплексе найдена также ручка из аналогичного стекла (рис. 13,4) и круглый в сечении браслет (рис. 13,5) из синего стекла с белым налетом на поверхности IX-X вв.⁸²

Изделия из бронзы.

Представлены **пинцетом** (рис.13,9), **проколкой** (рис.13,8) и **гирей** бочкообразной формы (рис.13,7).

В засыпи найдено 22 монеты, из них: неопределенных - 2, античная (III-II вв. до н.э.) - 1, Аркадия (395-408 гг.) - 1, Элия Верина (457-474 гг.) - 1, Анастасия I (491-518 гг.) - 2, Василия I (867-886 гг.) - 1, Льва VI и Александра (886-912 гг.) - 3, Константина VII (913-959 гг.) - 1, Романа I (920-944 гг.) - 5, Константина VII и Романа II (948-959 гг.) - 3, возможно X в. - 1, Никифора Фоки (963-969 гг.) - 1.

По сочетанию циклов датировочного материала, засыпь цистерны N 3 можно отнести ко второй половине X в. Датировку комплекса подтверждает также монета Василия II и Константина (976-1025 гг.), найденная в забутровке стены, перекрывавшей цистерны.

Анализ материалов из комплексов позволяет заключить, что основную массу находок как начала - первой половины, так и второй половины X в. составляли изделия местного производства. Среди тарных сосудов преобладают бороздчатые амфоры причерноморского типа, причем следует отметить их значительное численное превосходство в раннем комплексе. Вызывает удивление отсутствие среди находок амфор с зональным рифлением, отмеченных в других синхронных комплексах. Основную часть столовой, кухонной и строительной керамики составляли изделия херсонесских мастеров.

Наряду с амфорами местного производства, в обоих комплексах широко представлены кувшины с плоскими ручками, производившиеся в Подонье - Приазовье. Единичные находки причерноморских амфор, возможно, поступили из Восточного Крыма. Единственная редкая амфора (тип IV) происходит из неизвестного центра, и амфора Ганоса представляет константино-

польское производство. Византийским же находки поливных сосудов, а также, вероятно, принадлежат немногочисленные центры, и изделия из стекла.

ПРИМЕЧАНИЯ.

1. Рыжов С.Г. Отчет о раскопках X квартала «б» в Северном районе Херсонеса в 1998 году. Архив НЭХТ, д. 3381, л. 6-14.
2. Ляпушкин И.И. Славяно-русские поселения на Дону и Тамани // МИА, 1941, вып.6, с. 208, 227.
3. Якобсон А.Л. Средневековые амфоры Северного Причерноморья // СА, 1951, N 15, с. 334; Якобсон А.Л. Раннесредневековый Херсонес. Очерки истории материальной культуры. // МИА, 1959, вып. 63, с.308, рис. 160-161.
4. Якобсон А.Л. Керамика и керамическое производство средневековой Таврики. Л., 1979, с. 31, рис. 13, 1-4, с. 72, рис. 43, 1-3.
5. Антонова И.А., Даниленко В.Н., Ивашута Л.П., Кадеев В.И., Романчук А.И. Средневековые амфоры Херсонеса. // АДСВ, 1971, вып. 7, с. 85, рис. 6.
6. Сазанов А.В. Хронология первой оборонительной линии Бақдинского городища // История и археология Юго-Западного Крыма. Симферополь, 1993, с.40.
7. Баранов И.А. Таврика в эпоху раннего средневековья. Киев, 1990, с. 32, рис.11.
8. Антонова И.А. и др. Средневековые амфоры... с. 90.
9. Борисова В.В. Средневековая гончарная печь // СКМ, 1960, Симферополь, вып.1, с. 42-46; Рыжова Л.А. Гончарная печь VIII-IX вв. вблизи Херсона. // Византия и ее провинции. Свердловск, 1982, с.149-155.
10. Седикова Л.В. Керамическое производство и импорт в Херсонесе в IX в.: (Автореферат диссертации на соискание ученой степени кандидата исторических наук). Москва, 1997, с. 11.
11. Якобсон А.Л. Керамика и керамическое производство... с. 31, рис.12-13.
12. Плетнева С.А. Салтово-маяцкая культура // Степи Евразии в эпоху средневековья. (Археология СССР), М., 1981, с. 73-74.
13. Шшаева Т.Ю. Средневековое поселение ближней округи Херсонеса на Гераклеяском полуострове // Византия и народы Причерноморья и Средиземноморья в раннее средневековье. (Тезисы докладов). Симферополь, 1994, с.80.
14. Sazanov A. Les niveaux de la premiere moitie du XI-e siecle a Kerch (Crimee) // Anatolia Antiqua, IV, Paris, 1996, p.192.
15. Баранов И.А. Таврика в эпоху... с. 32, рис. 11.
16. Баранов И.А. Раннесредневековая гончарная печь в урочище Суат близ Ялты // АДСВ. Социальное развитие Византии. Свердловск, 1979, с. 114.
17. Седикова Л.В. Керамический комплекс первой половины IX в. из раскопок водохранилища в Херсонесе // РА, 1995, N 2, с. 173, рис.4.
18. Баранов И.А. Таврика в эпоху... с. 115, рис. 3,6-7.
19. Седикова Л.В. Керамическое производство... с. 13.
20. Антонова И.А. и др. Средневековые амфоры... с. 89-90, рис.16.
21. Романчук А.И., Сазанов А.В., Седикова Л.В. Амфоры из комплексов византийского Херсонеса. Екатеринбург, 1995, с. 59, табл. 27, 123 126; 23, 96.
22. Паршина Е.А. Средневековая керамика южной Таврики // Феодальная Таврика. Киев, 1974, с. 61, рис. 4,4; Паршина Е.А. Торжище в Паргентихах // Византийская Таврика. Киев, 1991, с. 76, рис.6.
23. Hayes J.W. Excavations at Sarachane in Istanbul. Oxford, 1992, v.II, p. 73, fig.25,12.
24. Hayes J.W. Excavations at Sarachane...p. 168, fig. 48,182
25. Sodini J.P., Villeneuve E. Le passage de la ceramique Byzantine. // La Syrie de Byzance a l' Islam. VII-VIII siecles. Damas, 1992, p. 205; Magness J. Jerusalem ceramic chronology. Sheffield, 1993, p. 207.
26. Романчук А.И. Комплекс VII в. из Торгового района Херсонеса // АДСВ. Свердловск, 1973, вып. 10, с. 248, рис.8.
27. Седикова Л.В. Керамический комплекс первой половины IX в. с.174, рис.б.1-8.
28. Седикова Л.В. Керамические печи IX в. в Херсонесе // МАИЭТ. Симферополь, 1994, с. 437. Рис. 2, 1-2.
29. Седикова Л.В. Керамические печи... с. 437, рис. 2,3.
30. Седикова Л.В. Керамический комплекс II-й половины IX в. из Цитадели в Херсонесе // Проблемы археологии древнего и средневекового Крыма. Симферополь, 1995, с. 124.

- рис. 2, 9-10.
31. Белов Г.Д. Раскопки в Херсонесе в 1959 году //СГЭ. Л, 1962, т. XXII, с. 55-56.
 32. Яшаева Т.Ю. Полевые описи находок усадьбы надела N 32. 1982 г. Архив НЗХТ, д. 2450/2, л. 136, N 8.
 33. Якобсон А.Л. Керамика и керамическое производство... с.32-33, рис. 14; Плетнева С.А. Средневековая керамика Таманского городища //Керамика и стекло древней Тмуракаани. М, 1963, с. 54; Антонова и др. Средневековые амфоры Херсонеса... с. 91-92, рис. 20-21.
 34. Плетнева С.А. Салтово-маяцкая культура... с. 74.
 35. Сазанов А.В. Хронологии цитадели Баглинского городища IX-XI вв. //Проблемы истории и археологии Крыма. Симферополь, 1994, с. 47.
 36. Романчук А.И., Сазанов А.В., Седикова Л.В. Амфоры из комплексов... с. 63.
 37. Седикова Л.В. Керамическое производство...с.14.
 38. Баранов И.А. Таврика в эпоху...с. 25.
 39. Пяташова Н.В. Раскопки Государственного исторического музея в Херсонесе //Экспедиции Государственного исторического музея. М, 1969, с. 151-153.
 40. Баранов И.А. Таврика в эпоху... с. 25.
 41. Сазанов А.В. Хронологии цитадели Баглинского городища... с. 47.
 42. Седикова Л.В. Керамическое производство... с. 15.
 43. Веймари Е.В., Айбабин А.И. Скалистский могильник. Киев, 1993, с. 191.
 44. Седикова Л.В. Керамический комплекс 1-й половины IX в... с. 174, рис. 7.
 45. Якобсон А.Л. Керамика и керамическое производство...с.62.
 46. Седикова Л.В. Керамический комплекс 1-й половины IX в... с. 175, рис. 8, 1-9, рис. 9, 1-5.
 47. Седикова Л.В. Керамический комплекс 2-й половины IX в... с. 123, рис. 2, 5-8.
 48. Сазанов А.В. Хронологии цитадели Баглинского городища ...с. 48.
 49. Рыжова Л.А. Гончарная печь VIII-IX вв...с. 154, рис. 5.
 50. Белый А.В. Раскопки усадьбы на городище Кыз-Кермен // История и археология Юго-Западного Крыма. Симферополь, 1993, с. 328, рис. 10, 2, 4.
 51. Седикова Л.В. Керамический комплекс 2-й половины IX в... с. 123, рис. 2, 3.
 52. Романчук А.И., Омелькова Л.А. Средневековое поселение на левом берегу реки Бельбек //АДСВ. Социальное развитие Византии. Свердловск, 1979, с. 101, рис. 5, 4-6, с. 100, рис. 4, 5-9; Рудяков В.Е. Элементы салтово-маяцкой культуры на посаде Баглинского городища //АДСВ. Социальное развитие Византии. Свердловск, 1979, с. 108, рис. 2, 3.
 53. Седикова Л.В. Керамический комплекс 1-й половины IX в... с. 174, рис. 6, 9-16; Седикова Л.В. Керамический комплекс 2-й половины IX в... с. 123, рис. 2, 1, 4.
 54. Якобсон А.Л. Раннесредневековый Херсонес... с. 382-386.
 55. Stevenson R. The pottery //The Great Palace of the Byzantine Emperors. London, 1947, pl. 15, 10-13, pl. 16, 1-5.
 56. Hayes J. W. Excavations at Sarachane ... fig. 52, 1, fig. 64, 2, fig. 69, 1.
 57. Hayes J. W. Excavations at Sarachane ... fig. 63, 1.
 58. Hayes J. W. Excavations at Sarachane ... fig. 64, 4-8.
 59. Hayes J. W. Excavations at Sarachane ... fig. 52, 1.
 60. Stevenson R. The pottery... pl. 15, 16; pl. 16, 36-37.
 61. Hayes J.W. Excavations at Sarachane...fig. 52, 1; 64, 2; 69, 1.
 62. Hayes J.W. Excavations at Sarachane...p. 25, fig. 9, 1-7.
 63. Hayes J.W. Excavations at Sarachane...p. 18.
 64. Седикова Л.В. Керамический комплекс второй половины IX в... с. 123-124.
 65. Якобсон А.Л. Керамика и керамическое производство... с. 71-73, рис. 43, 5.
 66. Романчук А.И., Сазанов А.В., Седикова Л.В. Амфоры из комплексов... с. 66-67.
 67. Gussenin N. Les amphores byzantines (X(e)-XII(e) siecles): typologie, production, circulation d'apres les collections turques. Paris, 1990, p. 269-271.
 68. Hayes J.W. Excavations at Sarachane... p. 75, fig. 24, 1-11.
 69. Sazanov A. Les niveaux de la premiere moitie du XI-e siecle a Kerch... p. 193.
 70. Hayes J.W. Excavations at Sarachane...p. 22, fig. 7, 10-16.
 71. Якобсон А.Л. Раннесредневековый Херсонес... с. 336, табл. I.
 72. Якобсон А.Л. Раннесредневековый Херсонес... с. 338, табл. III-IV.
 73. Якобсон А.Л. Раннесредневековый Херсонес... с. 345-348, табл. XIV-XV.
 74. Stevenson R. The pottery... pl. 15, 10-13, pl. 16, 1-5; Morgan Ch. The Byzantine pottery. Corinth.-Cambridge, 1942, vol. XI, fig. 32 e; 33 g. 75. Hayes J.W. Excavations at Sarachane...p. 18.

76. Талис Д.Л. К характеристике византийской керамики IX-X вв. из Херсонеса. //Труды ГИМ,М, 1960, вып. 37, с. 134, рис. 2, 11-16.
77. Hayes J.W. Excavations at Sarachane...р. 185, fig. 65,20; p. 188, fig. 68, 13.
78. Якобсон А.Л. Керамика и керамическое производство...с.97, рис. 59 N 209, 213, 280.
79. Айбабин А.И. Основные этапы истории городища Эски-Кермен. //МАНЭТ.Симферополь, 1991, вып. II, с. 47, рис. 5, 5.
80. Hayes J.W. Excavations at Sarachane...р. 404, 408, fig. 152 N 47, 49, 65.
81. Голофаст Л.А. Рюмки из раскопок ранневизантийскогоХерсонеса//АДСВ. 1998.Екатеринбург, с.241, рис 1, 15-16.
82. Львова З.А. Стекланные браслеты и бусы из Саркела - Белой Вежи. //МИА, 1959, N 75, т. II, с. 318-320.