

А.Е. Пуздровский, Ю.П. Зайцев, И.И. Неневола

ПОГРЕБЕНИЕ ВОИНА ГУННСКОГО ВРЕМЕНИ НА УСТЬ-АЛЬМИНСКОМ МОГИЛЬНИКЕ

Памятники кочевников конца IV-V вв. в Крыму достаточно редки¹, поэтому обнаружение в 1997 г. на Усть-Альминском позднескифском могильнике (с.Песчаное, Бахчисарайского р-на) воинского погребения гуннского времени представляет особый интерес.

Для захоронения был вторично использован грунтовый склеп № 635, расположенный в 150 м к юго-востоку от вала городища². Склеп по конструкции относится к типу продольно-осевых катакомб, ориентирован по линии ССЗ-ЮЮВ. Камера овальной в плане формы, размером 3,2 x 2,5 м, высота свода - 1,4 - 1,7 м, из короткого дромоса в нее вели две ступеньки общей высотой 1,15 м. Закладная плита была отодвинута деревянными грабителями во входную яму. На дне камеры, на глубине 4,25 м от современной дневной поверхности, у западной стенки после ограбления сохранилась лишь часть костяка, судя по которому умерший (погребение 2) лежал в вытянутом положении, на спине, головой на ЮЮВ, у левой кисти зафиксирована бронзовая игла. В засыпи над полом обнаружены отдельные человеческие кости, крупные фрагменты узкогорлой светлоглиняной амфоры³ и три бушины из глухого белого стекла, позволяющие датировать ранние захоронения II в. н. э. Ограбление, как и на соседних участках, вероятнее всего произошло во второй четверти III в. н. э., после чего произошел обвал свода. В гуннское время заполнение северной части камеры через образовавшийся провал (размером 2,0 x 1,5 м) выбрали до дна, а в полу устроили выемку прямоугольной формы (2,4x0,5x0,1 м), ориентированную по оси 3-В (с небольшим отклонением), в результате чего оказалась нарушена первоначальная конфигурация северо-восточной стенки склепа (рис. 1). Затем здесь была установлена колода (погребение 1), которую прикрыли с южной стороны вертикально поставленными плитами, частично просевшими на крышку гробовища. Одна из них, в СВ углу, высотой 0,5 м осталась in situ (рис.2). К ней с наружной стороны были прислонены два конских копыта с костями суставов. Весь остальной объем камеры был заполнен разнокали-

берным камнем, среди которого - три крупных обработанных блока, взятых, вероятно, из оборонительной стены городища или усадьбы (рис. 1).

Под плитой обнаружен бронзовый котелок с одной петлей для ручки (рис. 2, 13), лежавший на боку и прикрытый венчиком к борту колоды. Поверх тлена крышки колоды зафиксирован ряд вещей: обломки железных, круглых и прямоугольных в сечении, изогнутых стержней, служивших, возможно, скобами-ручками (рис. 4, 24), в восточной части могилы - железные кольчатые удила (рис. 2, 3), две серебряные обоймы со следами дерева и две золотые прямоугольные пластины (рис. 2, 1, 2). Над черепом лежали 17 пластин, представлявших собой бронзовые накладки на ремни конской сбруи, обтянутые золотыми пластинами, украшенными, в свою очередь, штампованным орнаментом (рис. 2, 4-9). Три из них (рис. 2, 4, 5) имели вставки из сердолика. Над левой рукой умершего найдена прямоугольная пластина с сердоликовыми вставками и узкая полоска золотой фольги (рис. 2, 10, 11). Над стопой левой ноги зафиксированы четыре прямоугольные пластины, аналогичные найденным над черепом (рис. 2, 12).

Описание погребения. Умерший лежал в дубовой колоде размером 2,13 x 0,48 x 0,5 м (толщина стенок 1,5 - 2 см), в вытянутом положении, на спине, головой на восток, кисти рук прикрыты к бедрам. Перезвоночный столб слегка искривлен, череп завален вправо, нижняя челюсть отпала в сторону грудной клетки.

Инвентарь. Над левой ключицей находилось скопление смятых листов золотой фольги и две сердоликовые полусферические вставки, которые оказались обкладкой ислевшего деревянного навершия железа (?) в виде фигуры животного (рис. 2, 14). Поверх костей левой руки и ноги лежал железный меч с ромбовидным перекрестием и рукоятью-штырем, в деревянных позолоченных ножнах с железной скобой (рис. 2, 20, 21), под ним - железный нож (рис. 2, 19). На левой стороне костяка зафиксированы три группы костяных пластин, представлявших собой концевые и срединные накладки несохранив-

шегося деревянного лука (рис. 2, 15 а, б, в). На правой стороне таза зачищен пучок массивных железных наконечников стрел, обращенных остриями в сторону черепа (рис. 2, 18). В области таза найдены две пряжки - серебряная (рис. 2, 16) и бронзовая (рис. 2, 17). Еще две бронзовые пряжки (рис. 2, 22, 23) находились у стоп умершего. Здесь же лежали позвонки особи мелкого рогатого скота (овцы?).

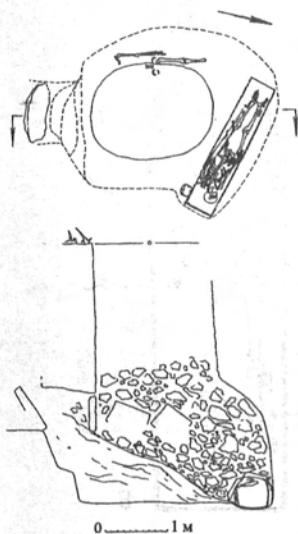


Рис. 1.

План и разрез склепа № 635 с погребениями 1 и 2.

Описание находок:

1. Бронзовый котелок (рис. 4, 13). Техника изготовления - ковка, швы не прослежены, верхняя часть цилиндрической, нижняя - усеченно-конической формы. Край отогнут и приподнят. Дно плоское, изнутри на него последовательно наклепаны три "заплаты", закрывшие насквозь прогоревший участок. Внешняя поверхность сосуда, особенно в придонной части, сильно измята и закопчена. С одной стороны, у края, сохранилась одна из двух бронзовых петель, прикреплен-

ных к корпусу железными заклепками и загнутая внутрь. К ней крепились подвижная железная дужка, утраченная в древности. Все это свидетельствует о длительности использования посуды. Высота котелка 17 см, диаметр края 22,4 см, диаметр дна 11 см, толщина стенок 0,1 см. Бронзовые котлы и котелки, несмотря на их широкое использование в погребальном обряде сарматами⁴, являются также характерными признаками захоронений гунского времени⁵. Аналогичный по форме и размерам котелок, но склепанный из двух частей, найден в разрушенном погребении у г. Мелитополя⁶. Наиболее близок нашему также сосуд из склепа № 29 (V в.) могильника Байтал-Чапкан в Черкесии⁷. К этому же типу относится экземпляр из каменного ящика у пос. Шестая шахта, неподалеку от Хумаринского городища⁸ и котелок из разрушенных погребений V в. у аула Хабаз в Кабардино-Балкарии⁹. И.П. Засецкая предполагает северокавказское производство такой посуды, рассматривая ее как местный вариант римских котелков типа "Делбет", бытовавших в Восточной Европе в конце I - III вв. н. э.¹⁰

2. Серебряные обоймы (рис. 3, 2). Составляют из согнутой вдвое прямоугольной пластины (3,0 x 1,5 см), закрепленной двумя штифтами вокруг остатков деревянного предмета, возможно, лука седла. Аналогичные обоймы-наугольники найдены в керченских склепах¹¹. Обнаружение таких предметов с бруи в могильниках Инкерман, Дружное и степных сарматских погребениях позволяет считать, что они появились еще в первой половине IV в. н. э.¹²

3. Составные железные удила в виде двух сцепленных стержней длиной 5 и 6 см, свободные концы которых загнуты в петли (рис. 4, 3). Псалии представляли собой железные кольца диаметром 3,5 см и были продеты сквозь петли удила. На кольцах - по паре пластинчатых бронзовых обойм, под которыми сохранились остатки кожаных ремней. Несколько обрывков затвердевших ремней - в том числе с позолотой - зафиксированы на стержнях удила и псалиях. На одно из колец псалиев приварен небольшой крючок. К ремням от зажимов, вероятно, крепились бронзовыми штифтами две пластинки (3,0 x 1,2 см), обтянутые золотым листом и украшенные штампованным орнаментом (рис. 3, 1). Похожая накладка на ремень, с двумя сердоликовыми вставками, найдена у г. Алешки (Кучугуры) на Херсонщине¹³. Удила и пса-

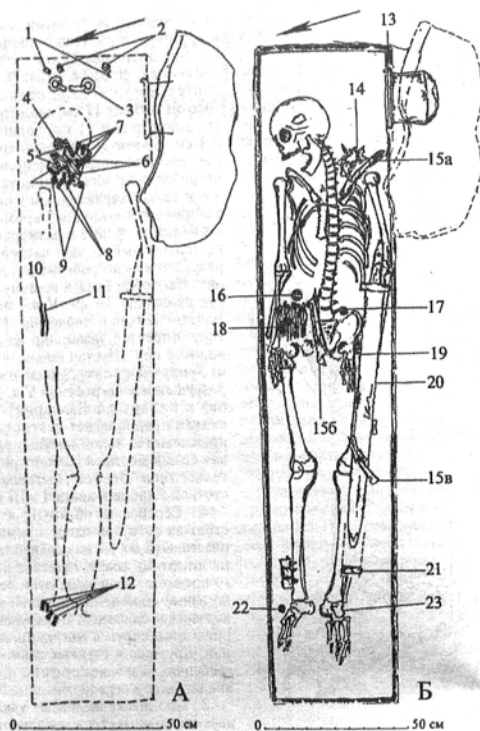


Рис.2.

Планы погребения 1: А - на уровне крышки колоды; Б - на уровне дна колоды. 1 - накладки; 2 - наугольники; 3 - удила; 4-12 - детали конской сбруи; 13 - котелок; 14 - обрывки обкладки фигурки животного; 15 а, б, в - костяные накладки лука; 16, 17 - португейно-поясные пряжки; 18 - наконечники стрел; 19 - железный нож; 20 - железный меч; 21 - оковки ножен; 22, 23 - обувные пряжки.

лии обычны в погребениях гуннского времени. Наиболее близки альминским по конструкции и оформлению экземпляры из г. Мелитополя, д. Федоровки Куйбышевской области и с. Кызыл-Альяр Оренбургской области¹⁴.

4. Украшения конской сбруи.

Бронзовые пластины, обтянутые сверху золотым листом и украшенные штампованным орнаментом, крепились к ремням

с помощью бронзовых гвоздиков и небольших пластинок.

Наиболее многочисленны (14 экз.) прямоугольные пластины с рубчатым ободком и тремя колечками в поле (рис. 3, 7, 8, 12). Варианты: орнаментированные стороны (3 или 4), дополнительные крепления (рис. 3, 8), количество гвоздиков (2 - 8 экз.; 3 - 6 экз.). Между пластинами сохранились обрывки ремней, толщина которых в древно-

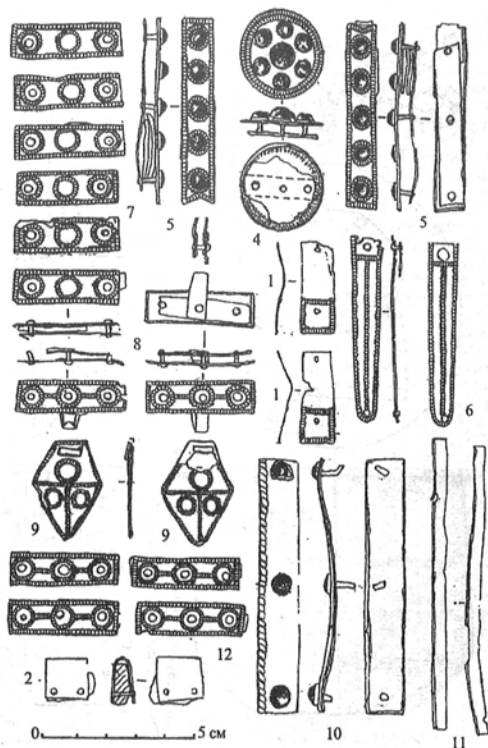


Рис.3.
Детали конской сбруи.

сти составляла 0,3 см. Размеры: 3,5 x 1,1 см. Подобные накладки часто встречаются в уздечных наборах гуннского времени, отличаясь лишь деталями оформления и орнамента. Наиболее близки альминским по исполнению экземпляры из погребений у г. Мелитополя, с. Здвиженское близ г. Ставрополя, с-за им. Калинина и у г. Феодосии (г. Коклюк) в Крыму, к-за "Восход" близ г. Покровска Саратовской области¹⁵.

Круглая бляха диаметром 3 см, украшенная двумя рубчатыми ободками и семью сердоликовыми полусферическими

вставками в гнездах, напаянных на лист (рис. 3, 4). Близкие по размерам и технике исполнения бляхи известны в погребениях у с. Татарка и г. Зеленокумска Ставропольского края¹⁶, у г. Мелитополя¹⁷, среди материалов могильников у сс. Верхняя Рутха и Байтал-Чапкан в Карачаево-Черкесии¹⁸. В Крыму такие украшения известны в составе находок из керченской катакомбы 154¹⁹ и погребения кочевника на поселении античного времени у с. Новопокровка Кировского района²⁰. Большая часть их встречена в комплексах в виде под-

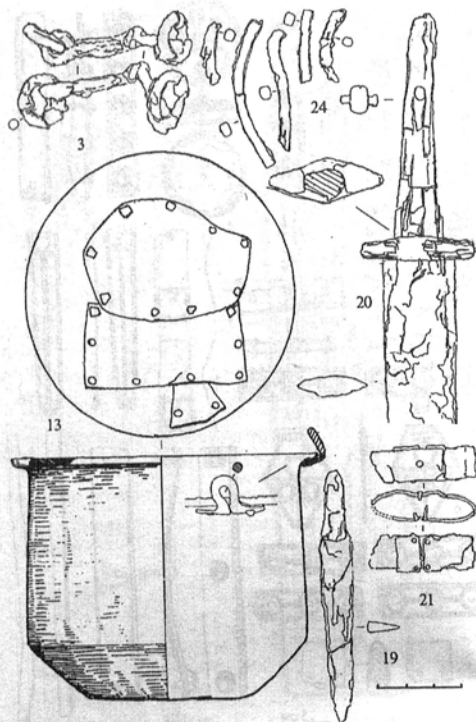


Рис. 4.

Железные удила (3), стержни (24), бронзовый котелок (13), железный меч (20), оковки ножен (21), железный нож (19).

весок и фибул, однако в Усть-Альминском могильнике бляха зафиксирована как элемент конской сбруи (налобника?). Этот тип кочевнических украшений получил развитие и на Босноре²¹.

Две бляхи ромбовидной формы с одной прямой стороной. Первая из них - с прорезью для подвешивания, вторая - со следами починки, украшены орнаментом в виде рубчатых ободков по краю и делящих поле на три части (трапецию и два треугольника), в каждой из которых расположено штампованное колечко (рис. 3, 9).

Размеры: 3,4 x 2,3 см. Такие бляхи найдены в могиле IX у с. Новогригорьевки в Запорожской области²², у с-за им. Калинина и у г. Феодосии (г. Коклюк) в Крыму²³, у с. Нижняя Добринка в Саратовской области²⁴.

Два наконечника ремней - удлиненной формы с округлым концом, украшенные рубчатым ободком и вертикальной линией. В верхней и нижней части - по два штифта - держатели оборотных пластин (рис. 3, 6). Размеры: 6,5 x 1,0 см. Такой тип украшений конской упряжи широко

представлен в комплексах гуннского времени. Аналогичные наконечники встречаются в могиле IX у с. Новогригорьевки²⁵. Отличаются лишь деталями оформления накладки из с. Раденск близ г. Алешки, с. Здвиженское и с. Нижняя Добринка²⁶. Очень похожие украшения найдены в Крыму: у с-за им. Калинина и близ г. Феодосия²⁷.

Две прямоугольные пластины (одна край - в виде "ласточкиного хвоста"), украшенные рубчатым ободком, пятью сердоликовыми вставками в гнездах и колечками вокруг них, крепились тремя штифтами, верхний край которых закрыт камнем (рис. 3, 5). Между пластинами креплений сохранились остатки кожаных ремней. Выполнены в той же технике, что и пластины с тремя кружочками. Размеры: 6,4 x 1,1 см. По аналогии с комплексами из урочища Кубей в Одесской области, могилы IX у с. Новогригорьевки и др., такие пластины украшали ремни, крепившиеся к коцкам - псалням²⁸.

Прямоугольная пластина, окрашенная по одной из сторон орнаментом в виде "плетенки", выполненной по наложенной на бронзовую основу матрице, с тремя сердоликовыми вставками в гнездах (одна утеряна в древности), закрывавших бронзовые штифты (рис. 3, 10). К основе прилежала ткань, сохранившаяся благодаря пропитке ее окислами металла. Размеры: 8,7 x 1,4 см. Полоска золотой фольги, согнутая по длине вдоль края и найденная рядом с вышеописанной пластиной (рис. 3, 11). Размеры: 10,0 x 0,5 см. Близкая аналогия пластине имеется среди накладок из погребения у с. Нижняя Добринка²⁹.

5. Меч железный двулезвийный с ромбовидным перекрестием, без металлического навершия (рис. 4, 20). Общая длина - 102 см. Клинок линзовидной в сечении формы, длина 86 см, ширина у пяты - 5 см, лезвия плавно сужаются к низу. Черенок рукояти шириной 1,5-3,5 см откован вместе с клинком. Несохранившиеся деревянные накладки рукояти толщиной 0,4 см крепились к черенку с помощью железного расклепанного штыря. Перекрестие железное, ромбовидной формы, напусковое, длиной 8 см, шириной 3 см и толщиной 1,0 - 1,7 см.

Ножины меча прослежены по пяту древесного тлена, остаткам позолоты и железной оковке, сделанной из пластины толщиной 0,2 см, скрепленной с деревом железными гвоздиками (рис. 4, 21). Длина скобы - 7 см, ширина - 2 см, высота 2 см. Меч

мог быть положенным в могилу слегка вынутым из ножен (рис. 2 Б, 20, 21).

Аналогии альминскому мечу представлены в могиле IX у с. Новогригорьевка (длина 88 см), погребении гуннского времени в Батасеке, в Венгрии (длина 95 см), в керченской катакомбе 181 из раскопок 1902 г. (длина 80 см)³⁰. Ромбовидное серебряное перекрестие, насаженное на рукоять, имеется на одном из книжалов в керченском склепе, открытом кладоскателями 24 июня 1904 г.³¹. Из приведенных И.П. Засецкой северокавказских аналогий мечу из Новогригорьевки, наиболее близки альминскому мечу и оковки ножен из всаднических погребений 300 и 500 могильника на р. Дюрсо, датруемых гуннским временем (V в.)³². Мечи из некрополей цебельдинской культуры, напротив, при схожести пропорций и наличии ромбовидного перекрестия, отличаются от рассматриваемых более сложным сечением клинка и относятся к типу двулезвийных мечей с долом. Большая часть их датруется временем после V в. н. э., как считают Ю.Н. Воронов и Н.К. Шенкао, они "часто встречаются в I - III вв. н. э. на территориях, смежных с Римской империей, например, в памятниках пшеворской культуры"³³. Восточное происхождение длинных мечей с ромбовидным бронзовым перекрестием, предполагаемое И.П. Засецкой, вполне вероятно, поскольку в Средней Азии, в памятниках Азиатской Сарматии и в Северном Причерноморье они известны с I в. н. э.³⁴ Этот тип оружия (с железным перекрестием) получил развитие на Боспоре в III - IV вв.³⁵

6. Нож железный, с прямой спинкой (рис. 4, 19), общая длина 17,5 см, лезвия - 13 см. На широком и плоском черенке сохранились следы деревянной ручки, на клинке прослежены остатки деревянного футляра. Судя по местоположению, нож, вероятно, крепился к ношам меча или к портуpee и мог выполнять роль кинжала. Такое сочетание меча и ножа зафиксировано в сарматских захоронениях рубежа I - II вв. Битакского могильника в г. Симферополе (№№ 114, 120) и у с. Весняное, на западной окраине г. Николаева (конец I в. н. э.)³⁶. Находки ножей в степных захоронениях гуннского времени отмечены только в Крыму (Изобильное, Новопокровка, Беляус)³⁷, причем в Новопокровке он находился в деревянном футляре, а волнообразное навершие было оформлено в стиле книжалов сарматского времени³⁸.

7. Костяные пластины (рис. 5, 15 а, б,

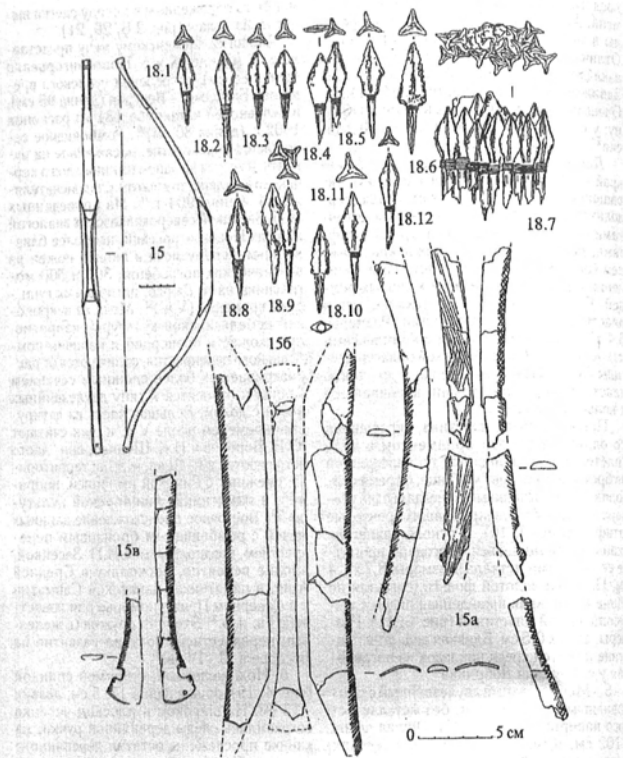


Рис. 5.

Вариант реконструкции лука (15), костяные накладки (15 а, б, в), наконечники стрел

в). Фиксация костяных накладок позволила определить форму и размеры лука: длина его составляла 110 см, ширина - 25 см (рис. 5, 15). По конструкции он относится к сложносоставным лукам "гуннского типа". Внутренняя поверхность накладок покрыта насечками для лучшего приклеивания к деревянной основе кибиты. Наружная сторона выпуклая и заполнированная, по краю нанесена орнаментальная насечка (кроме срединной фронтальной пластины).

В конструкции альминского лука было использовано семь накладок.

А. Срединные боковые трапециевидной формы (рис. 5, 15 б) - 2 экз.: Размеры: 30 x 3 см.

Б. Срединная фронтальная с расширенными концами (рис. 5, 15 б). Размеры: 25 x 1,4 - 3 см.

В. Концевые (две пары). Одна пара пластин, более прямых и узких, с вырезом для надевания тетивы, собрана из фрагментов и достигала в длину 16 - 17 см (рис. 5, 15

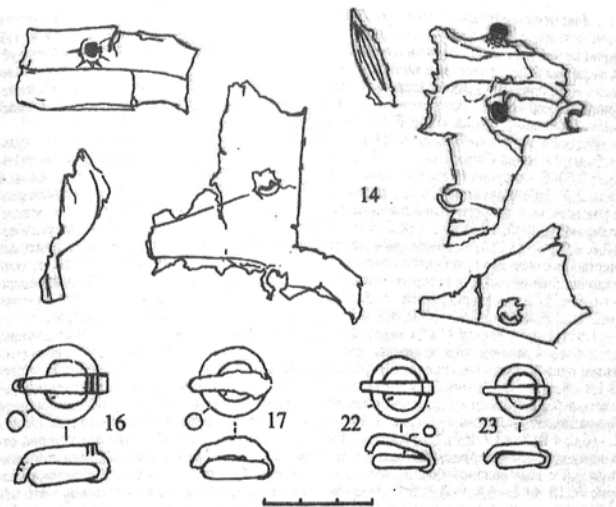


Рис.6.
Обрывки обкладки фигурки животного (14), португейно-поясные пряжки (16, 17),
обувные пряжки (22, 23).

в). По обеим сторонам одной из пластин были сделаны небольшие отверстия, вероятно, для закрепления петли тетивы³⁹, как это прослежено на нескольких экземплярах в Западной Европе⁴⁰ и в погребении I в. н. э. у с. Пороги⁴¹. Вторая пара - более широкие и изогнутые, их длина достигала 25 см (рис. 5, 15 а). Вырезов не отмечено: очевидно, тетива здесь крепилась наглухо⁴².

В степных памятниках Северного Причерноморья гуннского времени костяные накладки на сложносоставной лук фиксируются редко⁴³, хотя в сарматских погребениях первых веков н. э. они представлены в достаточно большом количестве⁴⁴. Происхождение луков этого типа связывают с центральноазиатскими территориями, где он получил окончательное завершение у хуннских племен во II в. до н. э. - I в. н. э., через которые с ними познакомилась юечжи и другие среднеазиатские кочевники⁴⁵. А.М. Хазанов полагает, что совершенствование сложного лука "скифского" типа шло на обширной территории евразийских степей, поэтому находки

сложносоставных луков не всегда свидетельствуют о их заимствовании у хунну⁴⁶. Более определенно можно говорить о контактах с населением центральноазиатского региона по тем сарматским погребениям (Пороги), где встречено сочетание предметов восточного производства с оружием, в том числе костяными накладками на лук и тяжелыми железными наконечниками стрел⁴⁷. Накладки альминского лука имеют аналогии в памятниках хунну⁴⁸, но по орнаментации ближе к лукам Восточной Европы⁴⁹. Несмотря на значительное количество погребений, где найдены накладки на сложносоставной лук, лишь в нескольких случаях документально зафиксировано первоначальное положение костяных пластин - их было, как и в альминском комплексе - семь⁵⁰.

7. 36 железных корродированных наконечников стрел, залежавших плотным пучком (рис. 2 Б, 18). У основания боевой обводки сохранились следы обмотки тонким сухожилием (рис. 5, 18. 7). Большинство образцов удалось определить по классификации И.П. Засецкой⁵¹.

Наконечники трехлопастные, ромбовидной формы, с боевой головкой, верхняя и нижние части равны по величине (тип I А). Среди них есть четыре экземпляра (вариант "а": с прямыми краями лопастей), ширина боевой головки которых составляет около половины ее длины (рис. 5, 18, 11): L - общая длина наконечников (6,4; 6,0; 5,6; 4,5 см), l - длина боевой головки (3,8; 3,5; 3,7; 3,3), S - ширина боевой головки (1,8; 1,6; 2,1; 1,6). Вариант "б" - с вогнутыми краями лопастей, представлен двумя экземплярами (рис. 5, 18, 12): L - (4,5; 4,0), l - (3,5; 3,0), S - (1,8; 1,5). Наибольшее количество наконечников относится к типу I Б, ширина боевой головки которых составляет около 1/3 длины (рис. 5, 18, 7, 8) - 2I экз.: L - (6,5; 6,5; 5,3), l - (4,0; 3,3; 3,5), S - (1,5; 1,1; 1,5). К типу 2 "а", с верхней частью боевой головки короче нижней, относятся один наконечник (рис. 5, 18, 9): L - 6,1; l - 3,7; S - 1,3. К типу 3 "в" - с верхней частью боевой головки длиннее нижней принадлежат два экземпляра (рис. 5, 18, 5): L - (6,0; 4,8), l - (3,7; 2,7), S - (1,1; 1,4). По одному наконечнику представлены: тип 9 - плоский с ромбовидной боевой головкой (рис. 5, 18, 4): L - 5,8; l - 3,1; S - 1,5; крупный трехлопастной с прямым углом атаки (рис. 5, 18, 6): L - 7,0; l - 4,0; S - 1,3; трехлопастной с муфтой (рис. 5, 18, 1): L - 5,5; l - 3,0; S - 1,3; четырехгранный (рис. 5, 18, 10): L - 5,7; l - 3,1; S - 1,2.

Наконечники ромбовидной формы (трехлопастные, плоский) являются инновацией в степях Северного Причерноморья: они датируются временем экспансии гуннского племенного союза в Европу. Единичные экземпляры других типов также связаны по происхождению с Центральной и Средней Азией⁶². В Крыму находки "гуннских" наконечников стрел в большом количестве зафиксированы только в керченских склепах, по одному они представлены в Беляусе⁶³ и склепе IV в. могильника Суворово⁶⁴.

8. Пряжки. Судя по расположению на костяке, две пряжки принадлежали портупейно-поясному набору, а две были обувными. Все они относятся к бесщитковым экземплярам с круглой рамкой и небольшим хоботовидным язычком (отдел 2, тип А по И.П. Засецкой)⁶⁵. Одна из них, найденная на правой стороне таза - серебряная, диаметр кольца 2,0 см, диаметр сечения - 0,5 см, длина язычка, орнаментированного насечками, - 2,6 см (рис. 6, 16). Вторая - на левой стороне таза - бронзовая с железным язычком (рис. 6, 17): Д -

1,8; Д - 0,4; Д - 2,2 см. Обувные пряжки - бронзовые (рис. 6, 22, 23): Д - 1,4; 1,6; Д - 0,3; 0,3; Д - 1,9; 2,0 см. Аналогии публикуемым пряжкам представлены в комплексах, содержащих близкие альминским по стилю и исполнению детали конской упряжи (см. выше)⁶⁶.

9. Золотая обкладка деревянной скульптуры осла (рис. 6, 14). Сохранившиеся обрывки золотой фольги и сердоликовые вставки-глазки позволяют представить форму скульптуры только в самом общем виде, по аналогиям с фигурками из Беляуса и погребения IX Новогригорьевки⁶⁷. Учитывая ее размещение на левом плече, можно предполагать, что она могла быть навершием деревянного жезла (скипетра) и указывать на социальный статус умершего.

В целом погребальный обряд альминского захоронения позволяет отнести его к группе III 1 "а" (по И.П. Засецкой) - "бескурганное, с присутствием отдельных костей конского скелета", объединяющей одиночные погребения, расположенные в укромных местах. Для них характерно относительное богатство вещевого комплекса, связанное, надо думать, с высоким социальным статусом покойников. Это обстоятельство, в свою очередь, и определяло стремление сородичей укрыть могилу от разграбления⁶⁸. В данном конкретном случае это выразилось в тщательной забивке альминского скелета камнем, и, возможно, в маскировке места захоронения. Поскольку позднескифский склеп № 635 был ограблен задолго до совершения второго захоронения, то гуннское погребение по характеру устройства могильного сооружения можно сопоставить с захоронениями в козьявственных ямах на Беляусе и, возможно, в Неаполе скифском⁶⁹. С последним, вероятно, связаны найденные в 1948 и 1984 гг. в этом же районе городища фрагменты "гуннского" котла⁷⁰. В то же время, по формальному признаку вторичного использования могилы, публикуемый комплекс близок подкурганным захоронениям в античных каменных склепах (Беляус, Марфовка).

Наличие в альминской могиле двух конских копьев с костями суставов может свидетельствовать об использовании в погребальном ритуале "шкур коня", что по мнению И.П. Засецкой является одним из признаков гуннского обряда⁷¹. В Беляусском склепе череп и кости ног лошади лежали поверх каменной плиты, перекрывающей могилу, а в погребении на городище позвонки лошадиного хвоста обнаружены

между голеними человеческого костяка⁶². Жертвенная пища в виде костей овцы, зафиксированная в альминском захоронении, встречена в степных комплексах⁶³, в т.ч. в Крыму (с-з им. Калинина?), Изобильное, Новопокровка).

Восточная ориентировка умершего отмечена в урочище Кубей в Одесской области, у г. Зеленокумска в Ставропольском крае и в Крыму (Изобильное)⁶⁴. Помещение покойника в деревянное гробовище известно среди синхронных погребений в Поволжье и Приуралье, где, как и в Северном Причерноморье, такой обычай был распространен задолго до гунской экспансии на запад⁶⁵. В гунно-сарматское время в Туве, на Алтае⁶⁶ и в памятниках хунну Забайкалья известны захоронения в грунтовых ямах в дощатых гробах (колодах), с северной, реже восточной, ориентировкой умерших, обкладка гроба вертикально поставленными плитами и каменная забивка входных колодцев⁶⁷.

Альминское захоронение принадлежало юноше в возрасте 15-18 лет с признаками монголоидности⁶⁸, отмеченной также в захоронениях Бельюса и у с. Верхне-Погромное Волгоградской области⁶⁹. Как известно, хунну Южного Забайкалья и Северной Монголии - один из компонентов гуннского племенного союза - относится к большой монголоидной расе, к ее палеосибирскому антропологическому типу⁷⁰.

Приведенные аналогии предметам погребального инвентаря позволяют включить альминское захоронение в раннюю хронологическую группу памятников: конец IV - первая половина V в. Корреляция хроноиндикаторов (пряжек, деталей сбруи) и длительность использования бронзового котелка позволяет сузить дату до второй четверти V в.⁷¹. Северокавказские аналогии котелку и круглой бляхе с сердоликowymi вставками (Байтал-Чалпан, Верхняя Рутха и др.) свидетельствуют о датировке последних V в., что подтверждает возможность отнесения к гуннскому времени руда комплексов⁷².

Альминское гуннское воинское погребение, являясь первым памятником такого рода в Юго-Западном Крыму, но набору предметов инвентаря (сбруя, оружие, котелок) может стать своеобразным "эталонном" для изучения древностей эпохи Великого переселения народов, позволяет представить погребальный обряд и антропологический тип новой кочевой оорды, пришедшей с востока⁷³.

Картографирование редких комплексов гуннского времени показывает его равномерное распределение по степным районам Крыма не только в курганах, но и на местах поселений предшествующей эпохи, привлекших кочевников наличием колодцев и, вероятно, сезонных торжищ на морском побережье (Бельюс, Усть-Альма).

ПРИЛОЖЕНИЕ

Пономарев Д.Ю.

АНТРОПОЛОГИЧЕСКАЯ ХАРАКТЕРИСТИКА И ПАЛЕОПАТОЛОГИЧЕСКИЕ ОСОБЕННОСТИ СКЕЛЕТА ПОГРЕБЕНИЯ ГУННСКОГО ВРЕМЕНИ УСТЬ-АЛЬМИНСКОГО МОГИЛЬНИКА

На исследование был предоставлен почти полный скелет, отсутствовали часть ребер, короткие трубчатые кости стоп и кистей рук, часть костей во фрагментах. Череп удовлетворительной сохранности. Обращает на себя внимание выраженная минерализация костной ткани. На поверхности изломов заметно, что минерализация компактного вещества распространяется на всю его толщину, в результате чего последнее представлено крошащейся, рыхлой сухой массой. "Феномен парафина", описанный А.Ф. Рубежанским⁷⁴, не определяется. Минерализованное компактное вещество серого цвета, со множеством макро- и микротрещин, в какой-то степени при визуальном исследовании напоминает костную ткань, подвергнувшуюся воздействию высокой температуры. Однако при непосредственной стереомикроскопии костных блоков таких признаков не выявлено. Скорее всего, столь необычную форму минерализации костной ткани можно объяснить геохимическими особенностями почвы, в которой пронаходились захоронения.

Представленный на исследование скелет принадлежал юноше, умершему в возрасте 15-18 лет. Несмотря

на еще не завершённые процессы формирования скелета, признаки полового диморфизма были уже достаточно ярко выражены. На принадлежность его мужчине указывают массивный череп, продольно уплощенная и покатая казды чешуя лобной кости, сложенные лобные и теменные бугры; выраженный клововидный наружный затылочный бугор, массивные соединившие отростки с глубокой, желобовидной соседней вырезкой; массивная нижняя челюсть с выраженным подбородочным возвышением, наружными бугорками и выступающими за линию основания углами. Смерть юноши наступила в момент наиболее активного периода формирования костей скелета, скорее всего, на заключительном этапе полового созревания. Это подтверждается следующими особенностями исследованных костей: затылочно-основной синхондроз открыт, швы свода черепа не облитерированы, но уже определяется упрощение их рисунка, который образован, главным образом, зубцами первого порядка. Эпифизы и апофизы длинных и коротких трубчатых костей находятся на различных стадиях синостозирования, часть метафиз-

зарых зон еще открыта. Несмотря на молодой возраст, приближенный рост юноши на момент смерти составлял не менее 174 см. В соответствии с таблицами Rollet указанная величина характеризует высокий рост.

Учитывая, что процесс формирования черепа был практически завершен, краниометрическое исследование было проведено по сокращенной программе (табл.). При интерпретации данных краниометрии необходимо учитывать, что исследованный череп имеет признаки прижизненной деформации, которая, несомненно, является искусственной, а не патологически обусловленной, например, вследствие краниостеноза. В соответствии с классификацией Т.П. Князиковой⁷⁵ череп из Усть-Альминского могильника относится к слабо деформированным за счет уплощения затылка от "бешка". Уплощенный участок свода черепа распространяется от гиржужного затылочного бугра вверх, на теменные кости, до уровня верхушечного отдела стреловидного шва. Ширина уплощенного участка составляет 4 см, располагаясь он симметрично, по обе стороны от линии сагиттального шва. Поверхность участка уплощения ориентирована косо-вертикально по отношению к плоскости франкфуртской горизонтали. Многие авторы, считая характерным для представителей гуисского племенного союза кольцевой тип искусственной деформации черепа. Затылочный тип деформации, отмеченный на исследованном черепе, характерен для местного населения бассейна дельты Амударьи. Так, в могильнике Каалалы-Гар I (II-III вв. н. э.), где преобладали погребенные люди метисного населения, практиковавшие теменную и затылочно-теменную типы искусственной деформации, встречены лишь единичные кольцевидно деформированные черепа. В.В. Пизбург и Т.А. Трофимова отмечают, что теменная и теменно-затылочная деформация была распространена на территории Средней Азии одновременно с кольцевой и отмечалась уже на некоторых черепах савков IV-II вв. до н. э. из Приарала. Позднее, в первые века н. э. и в средневековые это обычай получает распространение, главным образом, у местного земледельческого и частично - у кочевго населения⁷⁶.

Механизм подобного вида деформации заключается в следующем: в результате пользования своеобразной колыбелью, в которой ребенок лежит, долгое время к ней привязанный, затылок его уплощается, отчего черепной указатель увеличивается в сторону брахикрании. Материалы об этом обычаях представил В.В. Пизбург в работе по антропологии гаджиков. Несмотря на преобладание в гуисских могильниках кольцевого типа деформации, теменная и теменно-затылочная деформация черепа также имели место, например, в черепах из Кенкольского могильника (Киргизия), который по ряду признаков принадлежал смешанному населению европеоидному типу со значительной примесью монголоидных черт⁷⁷.

Таким образом, с учетом деформации, исследованный череп характеризуется средней величиной продольного и поперечного диаметров; высокий, черепной указатель мезокраний, но на границе с брахикранией. Наименьшая ширина лба средних размеров по абсолютному показателю, а по указателю лоб характеризуется как узкий. Рельеф надчерепья резко сглажен.

По высотно-поперечному указателю череп характеризуется как среднеширокий. Крупные размеры лицевых диаметров сочетаются с сильной уплощенностью лица. Переносье узкое, выступание носовых костей слабое, нос по указателю характеризуется как узкий. Орбиты высокие как по абсолютным, так и по относительным размерам.

В совокупности, морфологические признаки череп из Усть-Альминского могильника указывают на существо его с краниотипом сибирской ветви монголоидного расового ствола.

Определенный интерес представляет палеонтологическая характеристика, которая выявила две локальные аномалии развития костного скелета и патологическое изменение позвонков.

- 1. Шейное ребро слева.** Представляет собой аномалию филогенетического значения, т.е. форму, связанную с процессами эволюции. Шейные ребра относятся к группе аномалий переходной шейно-грудной границы и представляют собой видоизмененные реберные отростки 7-го шейного позвонка. В различных популяциях данная аномалия составляет 0,17-1,5%. В соответствии с классификацией В.А. Дьяченко⁷⁸, обнаруженное шейное ребро относится к IV типу (достаточно редкому), т.е. сформировано оно наподобие грудного ребра и достигает рючювки грудины, соединяясь с хрящом 1-го ребра.
- 2. Спондилолиз 5-го поясничного позвонка.** Данная аномалия относится к типу онтогенетических аномалий развития скелета, к группе аномалий развития дужек позвонков. Спондилолиз представляет собой костный дефект дужки позвонка в виде щели, расположенной в межпозвоном участке, т.е. между верхними и нижними суставными отростками. При этом дужка позвонка связана с телом посредством псевдоартроза. Частота аномалии в различных популяциях составляет 4,5-5% и чаще встречается у мужчин.
- 3. При исследовании позвонков грудного и поясничного отделов** была выявлена нерезко выраженная клиновидная деформация тел Th 11, 12 и L 1, 2. При этом апофизы тел еще не синостиозированы, а передние отделы краниальной и каудальной пластинок тел узурированы. Характер изменений тел позвонков и возраст погребенного указывают на наличие у него достаточно редкого заболевания - остеохондропатического кифоза (кифоза подростков), который известен также под названием болезнь Шойермана-Мау (Scheuermann-Mau). Заболевание обусловлено развитием множественных хрящевых узлов - впадениям тканей межпозвоночного диска в губчатое вещество тел позвонков и встречается в возрасте от 10 до 17 лет, чаще у мальчиков, в период наиболее интенсивного роста. В исследованном случае, заболевание развилось достаточно давно и вызвало клиновидную деформацию тел позвонков, что проявилось при жизни искривлением спины в виде круглого кифоза. Одним из про-

цирующих факторов развития болезни служит хроническая нагрузка на еще не сформировавшийся позвоночный столб. У кочевых народностей это может быть связано с длительной, частой ездой на лошади. Такая характеристика полностью совпадает с описанием образа жизни гуннов, данная Амианом Марцелином: "Они словно прирели к своим коням ... День и ночь проводят они на коне, занимаются куплей и продажей, едят, пьют и, склонившись на крутую шею коня, засы-

пают и спят так крепко, что даже видят сны. Когда же приходится им совещаться о серьезных делах, то и совещание они ведут, сидя на конях"⁷⁹.

Таким образом, исследованный скелет из склепа № 635 (погребение 1) Усть-Альминского могильника принадлежал юноше, умершему в возрасте 15-18 лет. Череп имеет много общего с краниотипом сибирской ветви монголоидного расового ствола, что исключает его принадлежность к одной из этнических групп гуннского племенного союза.

ПРИМЕЧАНИЯ

1. Айбабин А.И. Погребения кочевнической знати в Крыму конца IV - VI вв. // МАИЭТ. Вып. III. Симферополь, 1993. С. 206-211.
2. В полевых исследованиях участвовал младший научный сотрудник БГИКЗ А.А. Волошинов.
3. Шелов Д.Б. Узкогорные светлоглиняные амфоры первых веков н. э.: Классификация и хронология // КСИА. 1978. № 156. С. 18. Рис. 6.
4. Шилов В.П. Очерки по истории древних племен Нижнего Поволжья. Л., 1975. С. 135-166; Боковенко Н.А. Типология бронзовых котлов сарматского времени в Восточной Европе // СА. 1977. № 4. С. 228-235; Демиденко С.В. Типология литых котлов сармато-сарматского времени с территории Нижнего Поволжья, Подонья и Северного Кавказа // Древности Евразии. М., 1997. С. 120-159.
5. Засецкая И.П. Культура кочевников южнорусских степей в гуннскую эпоху (конец IV-V вв.) М., 1994. С. 104-109.
6. Засецкая И.П. Дата мелитопольского комплекса в свете проблемы хронологии памятников гуннской эпохи // Древности Евразии в скифо-сарматское время. М., 1984. С. 69, 77. Рис. 1, 10; она же. Культура кочевников ... С. 108, 166. Табл. 7, 10.
7. Минаева Т.М. Могильник Байтал-Чапкан в Черкесии // СА. XXVI. 1956. С. 244, 261. Рис. 4, 2.
8. Алексеева Е.П. Древняя и средневековая история Карачаево-Черкесии. М., 1971. С. 82, 83. Табл. 21, 6, 18.
9. Абрамова М.П. Ранние аланы Северного Кавказа III-V вв. и. э. М., 1997. С. 52, 54. Рис. 44, 22.
10. Засецкая И.П. Дата мелитопольского комплекса ... С. 77; она же. Культура кочевников ... С. 109. Скорее мелитопольский и альминский экземпляры послужили образцами для северокавказских котелков.
11. Засецкая И.П. Материалы Боспорского некрополя второй половины IV - первой половины V вв. и. э. // МАИЭТ. Вып. III. Симферополь, 1993. С. 72. Табл. 44, кат. № 194.
12. Айбабин А.И. Хронология могильников Крыма позднеархаического и ранне-средневекового времени // МАИЭТ. Вып. I. Симферополь, 1990. С. 50. Рис. 47, 4.
13. Засецкая И.П. Культура кочевников ... С. 171. Табл. 15, 4.
14. Там же. С. 40-42, 167, 186, 187. Табл. 7, 7; 34, 9; 37, 20.
15. Там же. С. 42, 43. Табл. 7, 5; 11, 6; 22, 7, 8; 23, 7, 8; 26, 4, 5; 32, 12.
16. Там же. С. 170, 173. Табл. 13, 5; 17, 3; Засецкая И.П. Золотые украшения гуннской эпохи. Л., 1975. С. 52, кат. № 33.
17. Засецкая И.П. Дата мелитопольского комплекса ... С. 76. Рис. 1, 2.
18. Уварова П.С. Могильники Северного Кавказа // МАК. Вып. VIII. М., 1990. С. 235-241. Табл. CI, 3 - 7; Минаева Т.М. Могильник Байтал-Чапкан ... С. 168-169. Рис. 7, 1.
19. Засецкая И.П. Материалы боспорского некрополя ... С. 78. Табл. 50, кат. № 246.
20. Гаврилов А.В. Погребение кочевника на античном поселении в Восточном Крыму // МАИЭТ. Вып. V. Симферополь, 1996. С. 112. Рис. 2, 7.
21. Засецкая И.П. Материалы ... С. 52, 63, 64. Табл. 23, кат. № 81; 29, кат. № № 138, 141; она же. Классификация полихромных изделий гуннской эпохи по стилистическим данным // Древности эпохи Великого переселения народов V-VIII веков. М., 1982. С. 25. Рис. 4, 3; 6, 5.
22. Засецкая И.П. Культура кочевников ... С. 162. Табл. 1, 5; она же. Золотые украшения ... С. 70, кат. № 75.
23. Высотская Т.Н., Черепанова Е.Н. Находки из погребений IV-V вв. в Крыму // СА. 1966. № 3. С. 192, 195. Рис. 2, 6; 3, 14; Айбабин А.И. Погребения ... С. 206. Рис. 3, 6, 25.
24. Засецкая И.П. Культура кочевников ... С. 183. Табл. 30, 4.
25. Там же. С. 43, 162. Табл. 1, 9; она же. Золотые украшения ... С. 72, кат. № 79.

26. Засецкая И.П. Культура кочевников ... С.168, 173, 183. Табл. 11, 3; 17, 18; 30, 8; она же. Золотые украшения ... С.38, кат. № 5.
27. Высотская Т.Н. Черепанова Е.Н. Находки ... С.189, 190, 195. Рис. 2, 5; 3, 13. Айбабин А.И. Погребения ... С.206. Рис. 3, 13, 21.
28. Засецкая И.П. Культура кочевников ... С.162, 194. Табл. 1, 11; 47, 5.
29. Засецкая И.П. Культура кочевников ... С.183. Табл. 30, 8.
30. Засецкая И.П. Культура кочевников ... С.23, 28-31. Табл. 3, 1.; Ковриг И. Погребение гунского князя в Венгрии // Древности эпохи Великого переселения народов V-VIII веков. М., 1982. С.6. Рис. 2; Сокольский Н.И. Боспорские мечи // МИА. 1954. № 33. С.158-159. Табл. VIII, 1.
31. Засецкая И.П. Материалы ... С.64. Табл. 30, кат. № 146.
32. Дмитриев А.В. Погребения всадников и боевых коней в могильнике эпохи переселения народов на р. Дюрсо близ Новоросийска // СА. 1979. № 4. С.191, 221-222, 226-228. Рис. 7, 1, 7; 10, 1, 7.
33. Воронов Ю.Н., Шенкао Н.К. Вооружение воинов Абхазии IV-VII вв. // Древности эпохи Великого переселения народов V-VIII веков. М., 1982. С.130. Рис. 4, 3-8.
34. Ср.: Засецкая И.П. Культура кочевников ... С.27-29; Хазанов А.М. Очерки военного дела сарматов. М., 1971. С.17-24; Обельченко О.В. Мечи и кинжалы из курганов Согда // СА. 1978. № 4. С.118, 119. Рис. 2; Скрипкин А.С. Азиатская Сарматия. Саратов, 1990. С.130-133. Рис. 22, 3, 6, 7.
35. Сокольский Н.И. Боспорские мечи ... С.160, 162. Табл. V, 5; IX; X, 5.
36. Пуздровский А.Е. Погребения Битакского могильника первых веков н. э. с оружием и конской уздай // Труды ГИМ (в печати); Simonenko A., 1997. Eine sarmatische Bestattung vom Südlichen Bug // Eurasia antiqua., 3. s. 389, ab. 2: 4, 1, 2.
37. Юрочкин В.Ю. Погребение кочевника гунского времени у села Изобильного в Крыму // МАИЭТ. Т. III. Симферополь, 1993. С.249. Рис. 2, 7; Гаврилов А.В. Погребение кочевника ... С.111, 112. Рис. 2, 1.; Дашевская О.Д. Погребение гунского времени на горе Дашевской // Памятники Евразии скифо-сарматской эпохи. М., 1995. С.56. Рис. 2, 5; 3, 9.
38. Колтухов С.Г. Кинжал из некрополя Неаполя Скифского // СА. 1983. № 2. С.222-224.
39. Медведев А.Ф. Ручное метательное оружие (дуг и стрелы, самострел) VIII-XIV вв. // САИ. Вып. E1-36. М., 1966. С.16-19. Рис. 2.
40. Хазанов А.М. Очерки ... С.33. Табл. XVII, 10.
41. Симоненко А.В., Лобай Б.И. Сарматы Северо-Западного Причерноморья в I в. н. э. Киев, 1991. С.12. Рис. 5, 3.
42. Там же. С.30.
43. Засецкая И.П. Культура кочевников ... С.35; она же. Материалы Боспорского некрополя ... С.75. Табл. 49, кат. № 229; Шелов Д.Б. Танаис и Нижний Дон в первые века нашей эры. М., 1972. С.323, 324.
44. Медведев А.Ф. Ручное метательное оружие ... С.7, 35. Прил. 1, №№ 1-10. Табл. 2; Хазанов А.М. Очерки ... С.28-35, 118, 119. Прил. 5.
45. Литвинский Б.А. Сложносоставной лук в древней Средней Азии (к проблеме эволюции лука на Востоке) // СА. 1966. № 4. С.51, 68.
46. Хазанов А.М. Очерки ... С.33.
47. Симоненко А.В., Лобай Б.И. Сарматы ... С.10-28, 39-48. Рис. 4-17. Один железный трехлопастной ярусный наконечник "гунского" типа найден в могиле 120 Битакского могильника в комплексе с вещами рубежа I-II вв. н. э.: Пуздровский А.Е., Зайцев И.И., Новиков И.И. Сарматское погребение из окрестностей Неаполя Скифского // Проблемы археологии Северного Причерноморья. Херсон, 1991. С.118, 119. Рис. 2, 7.
48. Худяков Ю.С. Вооружение средневековых кочевников Южной Сибири и Центральной Азии. М., 1986. С.26-30. Рис. 2, 3.
49. Медведев А.Ф. Ручное метательное оружие ... Табл. 2; Засецкая И.П. Культура кочевников ... Табл. 31, 9-14; 36.
50. Худяков Ю.С. Вооружение ... С.29, 30; Сосновский Г.П. Раскопки Ильмовой пади // СА. VIII. 1946. С.62, 63. Рис. 13; Сорокин С.С. Погребения эпохи Великого переселения народов в районе Пазырыка // АСГЭ. Вып. 18. Л., 1977. С.65, 66. Рис. 10.
51. Засецкая И.П. Классификация наконечников стрел гунской эпохи (конец IV-V вв. н. э.) // История и культура сарматов. Саратов, 1983. С.70-83.
52. Засецкая И.П. Культура кочевников ... С.39; Худяков Ю.С. Вооружение ... С.30-43. Рис. 5, 21; 6, 22; Литвинский Б.А. Среднеазиатские железные наконечники стрел // СА. 1965. № 2. С.75-91; Брыкина Г.А., Горбунова Н.Г. Железные наконечники стрел из Ферганы // Древнес-

- ти Евразии в скифо-сарматское время. М., 1984. С.28-36. Рис. 12, 18, 19, 37, 38.
53. Засецкая И.П. Материалы ... Табл. 47, 57, кат. № 217, 330; Дашевская О.Д. Погребение гунинского времени в Черноморском районе Крыма // Древности Восточной Европы. М., 1969. С.60. Рис. 5, 3.
 54. Зайцев Ю.П. Охранные исследования в Симферопольском, Белогорском и Багчисарайском районах // Археологические исследования в Крыму. 1994 год. Симферополь, 1997. С.110. Рис. 62.
 55. Засецкая И.П. Культура кочевников ... С.93. Рис. 18 а: 1 а, б; 19а, 36.
 56. Засецкая И.П. Культура кочевников ... С.93; Дашевская О.Д. Погребение гунинского времени на городище Беляус ... Рис. 3, 6.
 57. Дашевская О.Д. Погребение гунинского времени в Черноморском районе ... С.55. Рис. 3, 2; Засецкая И.П. Культура кочевников ... С.123, 163. Табл. 2, 1.
 58. Засецкая И.П. Культура кочевников ... С.13, 16, 17. Прил. 2, п / № 11-22.
 59. Дашевская О.Д. Погребение гунинского времени на городище Беляус ... С.56-61; Высотская Т.Н. Неаполь - столица государства поздних скифов. К., 1979. С.202.
 60. Ачкинази И.В. Фрагмент гунинского котла из Неаполя Скифского // Материалы к этнической истории Крыма в VII в. до н. э. - VII в. н. э. Киев, 1987. С.207-210.
 61. Засецкая И.П. Культура кочевников ... С.17, 20-23.
 62. Дашевская О.Д. Погребение гунинского времени в Черноморском районе ... С.52; она же. Погребение гунинского времени на городище Беляус ... С.56.
 63. Засецкая И.П. Культура кочевников ... С.18. Прил. 2, п / № 1-4, 8, 15.
 64. Там же. С.170, 192; Юрочкин В.Ю. Погребение кочевника ... С.248.
 65. Засецкая И.П. Культура кочевников ... С.19.
 66. Мацельштам А.М., Стамбульник Э.У. Гуно-сарматский период на территории Тувы // Степная полоса Азиатской части СССР в скифо-сарматское время. М., 1992. С.197, 198. Табл. 80; Могильников В.А., Суразаков А.С. Раскопки курганов гунинского времени у с. Малая Иня в Горном Алтае // Памятники Евразии скифо-сарматской эпохи. М., 1995. С.62-74.
 67. Могильников В.А. Хунну Забайкалья // Степная полоса Азиатской части СССР в скифо-сарматское время. М., 1992. С.259-263. Табл. 111.
 68. Антропологическая характеристика дана врачом - судмедэкспертом Крымского республиканского бюро судебно-медицинской экспертизы Д.Ю. Пономаревым (см. приложение).
 69. Дашевская О.Д. Погребение гунинского времени в Черноморском районе ... С.52, 53, 61; она же. Погребение гунинского времени на городище Беляус ... С.56.
 70. Мамонова Н.Н. К антропологии гуинов Забайкалья (по материалам могильника Черемуховая поляна) // Расогенетические процессы в этнической истории. М., 1974. С.228.
 71. Засецкая И.П. Некоторые итоги изучения хронологии памятников гунинской эпохи в южнорусских степях // АСГЭ. Вып. 27. 1986. Рис. 1.
 72. Ср.: Амброз А.К. Проблемы раннесредневековой хронологии Восточной Европы. Ч.1. // СА. 1971. № 2. С.106; она же. Хронология древностей Северного Кавказа. М., 1989. С.29, 41. Рис. 43, 4, 15; Рунич А.П. Раннесредневековые склепы Питигорья // СА. 1979. № 4. С.232-247; Абрамова М.П. Римские провинциальные фибулы IV-V вв. на Северном Кавказе // Историко-археологический альманах. Армавир-Москва, 1995. С.140-146; она же. Ранние аланы ... С.131; Гаврилов А.В. Погребение кочевника ... С.112.
 73. Ср.: Бернштам А.Н. Очерк истории гуинов. Л., 1951. С.102-117; 135-163; Сорокин С.С. Среднеазийские подбойные и катакомбные захоронения как памятники местной культуры // СА. XXVI. 1956. С.97-117; Скрипкин А.С. Нижнее Поволжье в первые века нашей эры. Саратов, 1984. С.113-116; Засецкая И.П. Культура кочевников ... С.132-161.
 74. Рубежанский А. Ф. Определение по костным останкам давности захоронения трупа. М., 1978. с. 56 - 58.
 75. Княткина Т. П. Формирование антропологического типа таджиков по палеоантропологическим данным: (Автореф. канд. дисс. Душанбе, 1965, с. 14.
 76. Гинзбург В.В., Трофимова Т.А. Палеоантропология Средней Азии. М., 1972. с. 124 - 126.
 77. Гинзбург В.В., Трофимова Т.А. Палеоантропология Средней Азии ... С.152.
 78. Дьяченко В.А. Рентгеноостеология (Норма и варианты костной системы в рентгеновском изображении). М., 1954.
 79. Латшнев В.В. Известия древних писателей, греческих и латинских, о Скифии и Кавказе. Т.2. Вып. 3. СПб., 1904. С.339.