

В.Л.Мыц, А.В.Лысенко, С.М.Жук

ПЕЩЕРНЫЙ ПОЗДНЕАНТИЧНЫЙ НЕКРОПОЛЬ НА г. АЙ-НИКОЛА

Центральная часть прибрежного региона горной Таврики (в частности, территория современной Большой Ялты) в античной истории Крыма во многом до сих пор представляет собой "белое пятно". Из позднеантичных памятников региона более или менее изучены и атрибутированы лишь три. Это святилище в урочище Селим-Бек, римское укрепление Харакс и расположенный у его стен некрополь на мысе Ай-Тодор. При исследовании этих объектов получены многочисленные и разнообразные материалы, не дающие, однако, полного представления о различных сторонах культуры племен, населявших юг побережья полуострова в первые века н.э. В связи с этим особый интерес представляет полная публикация уникального памятника, обнаруженного на вершине г. Ай-Никола (в 1,5 км к северо-западу от Верхней Ореанды).

Гора Ай-Никола расположена на южном склоне Главной гряды Крымских гор, в нижней части Гаспринского хребта. Массив представляет собой отторженец - крупный блок верхне-юрских известняков, отколовший некогда от монолита г. Ай-Петри. С северо-запада возвышенность отделена небольшой седловиной от г. Могаби. С запада Ай-Никола ограничивает глубокая балка, отделяющая ее от скалы Хачла-Каясы. Южный и восточный склоны отторженца, обращенные в сторону моря, представляют собой скальные обрывы. В некоторых местах высота скал превышает 100 м. Вершина горы куполообразная. В настоящее время она покрыта 100-120-летним высокоствольным сосновым лесом.

Недалеко от высшей точки возвышенности, на ее западном склоне, группой ялтинских спелеологов в 1983 г. была открыта пещера, содержавшая обломки и почти целые формы гончарных и лепных сосудов, а также человеческие останки и кости животных (об этом сообщил в Отдел археологии Крыма В.Гончаров). Вскоре после этого, "любители древностей" (оставшиеся неизвестными) вынесли из пещеры 1 или 2 амфоры (относительно количества похищенных сосудов мнения "очевидцев" расходятся). Нам удалось получить лишь прорисовку одной светлоглиняной амфоры, выполненную по фотографии (рис. 1). В 1984 г. памятник исследовался отрядом Горно-Крымской экспедиции (рук.

В.Л.Мыц). При этом была выполнена топосъемка полости, собран найденный здесь керамический материал и зачищено одно погребение¹. В 1987 г. исследование объекта произвел С.М.Жук, зафиксировавший остатки еще двух захоронений.

Пещера коррозионно-гравитационного происхождения, заложена по тектоническому разлому, рассекающему отторженец в направлении юго-запад - северо-восток. Полость представляет собой разветвленную систему узких трещинных ходов шириной 0,4-3,0 м. На различной высоте профиля они перекрыты крупноглыбовыми обвално-обломочными отложениями. Общая протяженность исследованных ходов составляет около 110 м. При их прохождении удалось достичь глубины около 13 м. Вход в пещеру узкий, просветом не более 0,4 м², переходит в лаз длиной 6 м (рис. 2).

Человеческие кости обнаружены в труднодоступной, афотической части пещеры.

Погребение № 1 располагалось в 18 м от входа, в самой низкой точке пройденного участка трещины (рис. 2,1). В нише, образованной скальными глыбами, обнаружены останки молодой женщины в возрасте 18-25 лет (определение сотрудника отдела антропологии ИА НАНУ И.Д.Потехиной) (рис. 2,1). Кости залегали в анатомическом порядке. Погребенная ориентирована головой на юг (в сторону входа). Судя по размещению костяка, покойница была помещена в пещеру в скорченном положении. Ноги подогнуты. Одна рука согнута, кисть находилась в области живота. Другая рука вытянута вдоль туловища. Изначально останки, видимо, не были засыпаны землей, однако с течением времени они заплыли слежавшимся плотным грунтом. Около погребения собрано несколько фрагментов обуглившихся прутьев толщиной 2-3 см. Возможно, это части факелов, с которыми сюда проникли в древности.

Погребение № 2 - детское (предварительное определение было сделано С.М.Жуком). Открыто в 4,5 м ближе ко входу, на глубине около 11 м (рис. 2,2). В небольшом тупиковом ответвлении от основного хода полости зачищено склепление в основном разрозненных костей человека, рассеянных на участке размером 1,0 x 0,3 м под северной стенкой пещеры (рис. 3,А). Остан-

ки располагались в грунте между камней на глубине 0-0,5 м (рис. 3,Б). Несросшиеся кости таза найдены поблизости друг от друга. Трубчатые кости конечностей (кроме локтевой и лучевой, залегавших, видимо, *in situ*) не обнаружены, однако эпифизы от них сохранились. Почти все позвонки и ребра, а

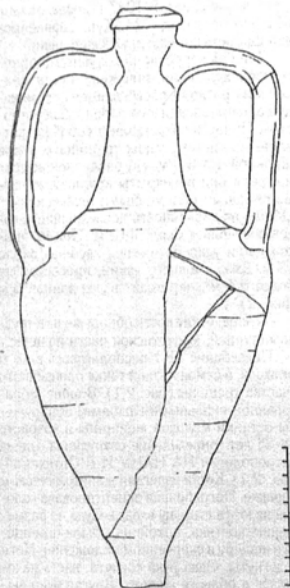


Рис. 1.

Светлоглиняная амфора, найденная в пещере на г. Ай-Никола (прорисовка по фотографии)

также череп с нижней челюстью отсутствуют. В подстилающем погребении суглинке на разной глубине встречены древесные угли (рис. 3,Б). Рядом, в 1,0 м ближе к выходу из ниши, найден отчасти потроженный скелет зайца-сеголетка (определение фаунистических остатков выполнено биологом А.И.Черемисовым).

Погребение № 3. Женское (предварительное определение С.М.Жука). Зафиксировано в расширяющейся до 1,0 м части главного хода пещеры в 2,0 м над по-

гребением № 2 (рис. 2,3). Здесь обнаружено скопление костей человека размером 0,6-0,7 м (рис. 4,А). Основная масса костных остатков была перекрыта каменным завалом мощностью 0,2-0,3 м, образовавшимся, очевидно, при периодических обвалах обломков натенной коры со свода пещерной полости. Глубина залегания костей 0-0,4 м (рис. 4,Б). Верхние лежали свободно, нижние закли плотным коричневым суглинком. Большинство костей переломано и явно сдвинуто упавшими сверху камнями, многие покрыты известковыми натечками. Некоторые части скелета отсутствуют. Фрагменты раздавленного черепа, рассеянные на значительной площади, располагались стратиграфически выше других останков. В подстилающем погребении грунте зафиксированы крупные древесные угли (рис. 4,Б). В 0,5 м ближе ко входу в пещеру, на том же высотном уровне, что и кости человека, залегали фаунистические остатки, принадлежавшие зайцу-сеголетку (рис. 4,А). Под ними также прослежены угли.

Сделать определенные выводы о позах погребенных № 2 и 3 сложно. Исходя из размеров скоплений антропологического материала, планиграфических и стратиграфических особенностей его расположения, можно предполагать, что покойных оставили в пещере в скорченном или сидячем положении и при этом грунтом не засыпали. Некомплектность этих двух костяков, а также хаотическое размещение их частей, вероятно, объясняются естественным проседанием погребений и суглинка, на котором они находились, в пустоты между нижележащими камнями. Наличие подсыпки из углей под человеческими останками, возможно, свидетельствует о предварительном "очищении" огнем мест захоронений. Обнаруженные в непосредственной близости от них кости молодых зайцев, скорее всего, оказались здесь не случайно. Вероятно, необходимость спроводать умерших тушками этих животных диктовалась нормами погребального обряда. Установить последовательность совершения погребений в пещере практически невозможно из-за отсутствия в ней четко выраженного культурного слоя. Можно лишь предположить, что первое захоронение произведено в дальней части полости, а последующие - на более близких ко входу относительно пологих участках скального разлома. Инвентаря при погребенных не отмечено, поэтому датировка их в значительной степени затруднена.

Археологический материал обнаружен в

другой, юго-западной части пещеры (рис. 2,4). В небольшом зале найдены обломки 14-15 керамических сосудов, лежавшие на глыбах известняка и в щелях между ними. Отсюда, по всей вероятности, происходит и амфора (или амфоры), унесенные современными грабителями в момент первоначального открытия и посещения пещеры в 1983 г.

У входа в зал на одном из камней стояла лепная чашка (рис. 5,8). Тут же располагались обломки небольшого сероглиняного кувшина (рис. 5,6) и множество фрагментов обугленных деревянных прутьев от факелов. Наибольшее скопление фрагментов керамических сосудов зафиксировано в нижней части зала. Здесь встречены обломки коричневоглиняной, красноглиняной и светлоглиняной (рис. 5,5) амфор, трех кувшинов с одинарными петлевыми ручками (рис. 5,1,2,3), двух красноглиняных кувшинов (рис. 5,4,7), а также фрагменты стенок не менее чем четырех гончарных и одного лепного сосудов, тип которых установить не представляется возможным. Особое значение для определения времени всего керамического комплекса представляют обломки светлоглиняных амфор и кувшинов с петлевыми ручками.

Светлоглиняные амфоры, обнаруженные в пещере, (рис. 1; 5,5) (по классификации Д.Б.Шелова (1978), А.П.Абрамова (1993) и др.) относятся к типу "D" и датируются концом II - первой половиной III в.н.э.⁷ А.П.Абрамов аналогичные сосуды выделяет в типы "D-2" - "D-3" и время их бытования относит ко второй половине II - первой половине III или к концу II - середине III в.н.э.⁸ По материалам раскопок памятников Северного Причерноморья относительно точно фиксируется финальная стадия их существования (в особенности благодаря находкам в закрытых комплексах городов и поселений Боспора 40-50-х гг. III в.н.э. - времен так называемых "готских" походов). Наибольшее число сосудов данного типа происходит из слоя разрушения Тананса⁴, который (по находке стatera 250 г.н.э. Рескупорида V) датируется А.И.Анисимовым не ранее 251-254 г. и связывается с вторжением боранов⁵. Довольно часто светлоглиняные узкогорлые амфоры встречаются в погребениях конца II -

середины III в.н.э. Например, в могильнике Бельбек-I обнаружено 6 таких сосудов. Найдены на этом памятнике монеты Гордиана III (238-244) и Деция Траяна (249-251) ⁶ достаточно убедительно подтверждают их датировку первой половиной - серединой III в.н.э. В одном из погребений могильника Бельбек-II амфора типа "D" обнаружена с монетой Гордиана III⁷.

Из трех кувшинов два удалось реконструировать почти полностью (рис. 5,1,2). Близкие по форме сосуды происходят из раскопок Афинской Агоры, где они встречены в слое с материалами II-VI вв.н.э. Среди них наиболее близки по своим морфологическим признакам находкам из пещеры на г. Ай-Никола кувшины, датированные исследователями первой половиной II - началом III в.н.э.⁸ А.Радулеску относит сосуды этого типа к амфорам с цилиндрическим туловом (Тир О) и аналогичный наш кувшинам вариант датирует II-III вв.н.э.⁹ Как в Крыму, так и на других памятниках Северного Причерноморья, сосуды подобных форм встречаются относительно редко. Целые кувшины с петлевыми ручками впервые здесь были обнаружены при исследовании зернохранилища II в Ольвии (яма 57), где они найдены в керамическом комплексе конца II - первой половины III в.н.э., в состав которого входила и одна светлоглиняная амфора типа "D"¹⁰. Они также известны из раскопок Южно-Донузлавского городища¹¹, на хоре Херсонеса (вилла 341), где найден один кувшин (помещение 1) одновременно с амфорами и краснолаковыми сосудами, бытовавшими в конце II - первой половине III в.н.э.¹² Несколько сходных кувшинов обнаружено в Танансе в слоях разрушения города середины III в.н.э. В подвале "У" усадьбы 20 с драмой Савромата II (186-196)¹³, в подвале "КЖ" усадьбы 15 с амфорой типа "D"¹⁴, в подвале "КЕ" усадьбы 21 с фрагментами амфор типа "D" и монетами, самая поздняя из которых - статар Инифимея (234 г.н.э.)¹⁵. Таким образом, собранный в пещере керамический материал с достаточной долей вероятности можно отнести к концу II - первой половине III в.н.э.

Особенности его расположения указы-

⁷ Несколько необычно в данном археологическом контексте выглядят плоскодонные кувшины (рис. 5,6,7), по форме напоминающие раннесредневековые сосуды. В связи с отсутствием верхних частей кувшинов, нет возможности их уверенно датировать. Вообще гончарные плоскодонные сосуды закрытых форм изредка встречаются при раскопках античных могильников Крыма. Так в могиле 77 Усть-Альминского некрополя найдена непокрытая лаком ойноха I - II вв.н.э.¹⁶ Известны подобные вещи и на некрополе Херсонеса в погребальных сооружениях II - III вв.н.э.¹⁷ На г. Ай-Никола обломки этих изделий залегали вместе с позднеантичной керамикой, и (на наш взгляд) нет оснований считать их более поздними.

вают на то, что почти все принесенные в пещеру сосуды, скорее всего, были разбиты преднамеренно - видимо, сброшены с уступа в разлом. Условия находки не позволяют составить представление о динамике накопления черепков в трещине. Амфоры и кувшины могли попасть в пещеру как одновременно, так и в несколько приемов. Нет полной ясности и в вопросе о хронологическом соответствии керамического комплекса и погребений.

Как известно, пещеры древнейших времен использовались человеком в самых разнообразных целях. Часто в них находят куль-

дренним пастухам или охотникам. Обычно они предпочитали более светлые и обширные гrotты и навесы. Значительная часть керамического материала была, скорее всего, преднамеренно сброшена в относительно труднодоступную расселину. Это сильно снижает вероятность того, что трещина в скалах использовалась как склад продовольствия. Поселение первых веков нашей эры, жители которого могли бы хранить продукты в пещере, в непосредственной близости от нее также пока не обнаружено (сниженный встреченному на г. Ай-Никола керамический материал найден только на вершине

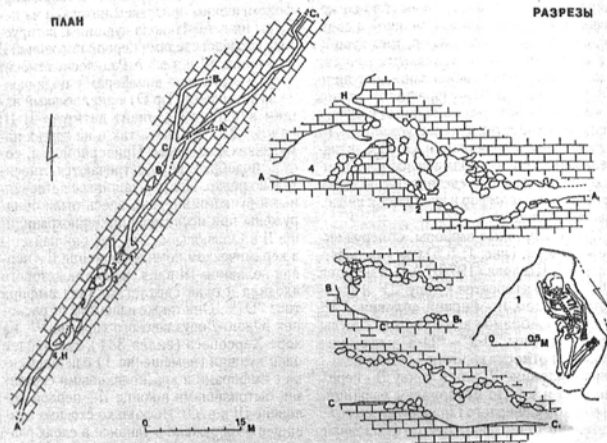


Рис. 2.

Пещера на г. Ай-Никола. План и разрезы. 1, 2, 3 - погребения; 4 - место находки керамики

турные остатки различных эпох (в том числе, позднеантичного времени), и крымские пещеры в этом смысле не исключение. Таковы, например, Бин-Баш-Коба на Чатыр-Даге¹⁸, Кизил-Коба на склоне Долгоруковской яйлы¹⁹, МАН на Северной Демерджи и другие²⁰. Так что, в принципе, вполне возможно, что захоронения в скальном разломе на г. Ай-Никола совершены до или после того, как туда были принесены позднеимские сосуды. Но тогда трудно представить причины появления в полости этих артефактов. В самом деле, в силу своего морфологического строения данная пещера вряд ли могла служить даже временным пристанищем

г. Ургенда). Конечно, здесь могло существовать позднеантичное святилище. Но на известных капищах этой поры (Селим-Бек, Алигор в Партените) находки многочисленны и не ограничиваются обломками полутора десятков сосудов. В связи с этим нам представляется наиболее вероятным, что человеческие останки и фрагменты керамики составляют единый погребально-поминальный комплекс II - III в.н.э., а пещера на г. Ай-Никола является некрополем.

Вообще, пещерные захоронения как историко-культурное явление интересны сами по себе и до настоящего времени мало изучены. В Крыму они известны еще с первой

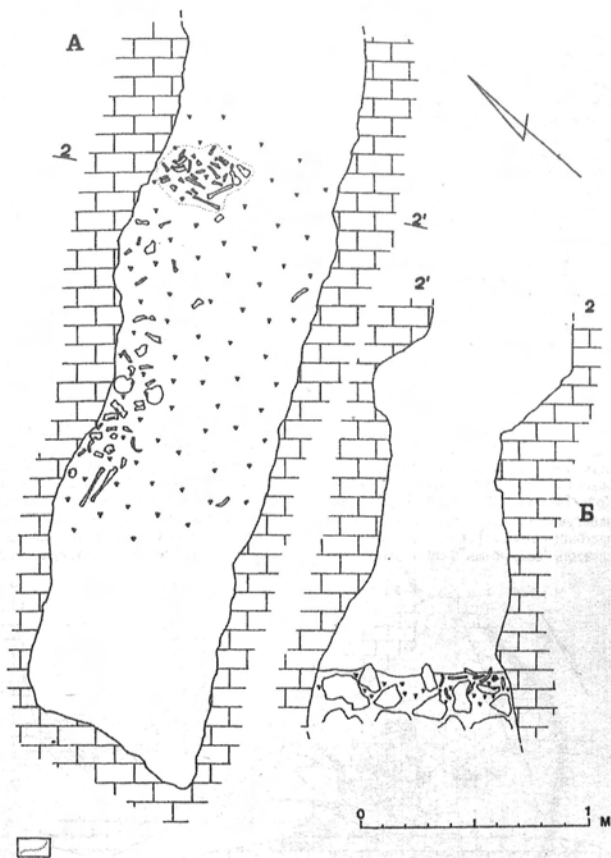


Рис. 3.
Погребение №2. А - план; Б - разрез; С - погребение зайца

четверти XIX в. Это Туакская пещера²¹, Бин-Баш-Коба²², Сюндюрлю-Коба²³, Зменная близ Симферополя²⁴. К настоящему времени большинство этих памятников полностью разграблено "посетителями", а некоторые до сих пор не исследованы. Поэтому получить достоверные сведения об их датировке

пока не представляется возможным. Лишь работы последних десятилетий показали, что некоторые крымские пещерные некрополи возникли во II - III вв. н.э. Сравнительно недавно изучен погребальный комплекс II - первой половины III вв. н.э. в пещере Глазастая (верховья р. Бай-Су) на Караби-

Яйле²⁵. Кроме того, в 1995 и 1998 гг. Крымской палеолитической и Горно-Крымской экспедициями КФ ИА НАНУ произведено предварительное обследование пещеры Албатской в скальном обрыве г. Курушлюк у пос. Куйбышево (Бахчисарайский р-н), показавшее, что в ней, по-видимому, также располагался некрополь первых веков н.э. По различным причинам исследователям практически всех перечисленных памятников не удалось проследить и зафиксировать многие детали обряда захоронений. Не существует и полных публикаций результатов проведенных работ. Однако, несмотря на отсутствие подробной информации, уже сейчас можно сделать некоторые выводы, основывающиеся на наблюдениях ряда особенностей крымских пещерных могильников. Большинство из них представляет собой достаточно объемные, обширные и сравнительно легко доступные полости различного происхождения (Бин-Баш-Коба, Туакская, Сюндюрлю-Коба, Глазастая). Судя по описаниям очевидцев и исследователей, все они содержали многочисленные захоронения (в Глазастой, например, было погребено 40 человек). Часть этих памятников (Бин-Баш-Коба, Глазастая, Туакская) расположены в непосредственной близости от обширных пастбищ яйлы. Скорее всего, здесь пещеры служили "сезонными" (летними) некро-

лами скотоводческим родам. В значительной степени отличаются и образуют особую группу пещеры Змеяная и на г. Ай-Никола (вероятно, и Кизил-Коба). Оба эти объекта имеют вид длинных узких тектонических трещин, в глубине которых найдено лишь по несколько человеческих костяков. Расположены они в районах, пригодных для круглогодичной хозяйственной деятельности. Использование этих расщелин в скалах связано, скорее всего, с чисто сакральной сферой жизни населения Таврики. Пещера Змеяная в литературе традиционно фигурирует как святилище²⁶, но систематических раскопок здесь не проводилось. Встречаясь в пещере археологический материал укладывается в весьма широкий хронологический диапазон (VII-VI вв. до н.э. - II-III вв. н.э.). При обследовании этого памятника в 1924 и 1926 гг. Н.Л.Эрнет и С.И.Забнин обнаружили несколько погребений и собрали подъемный материал. Часть этих вещей, относящихся к VI - IV вв. до н.э., опубликована сравнительно недавно²⁷. В 1950 г. пещеру осмотрел А.А.Шепинский. В афотической части полости, в 20-25 м от входа, им были зафиксированы человеческие кости, залегавшие вместе с обломками желобчатых амфор и краснолаковых сосудов первых веков н.э.²⁸ Таким образом, не исключено, что Змеяная использовалась для

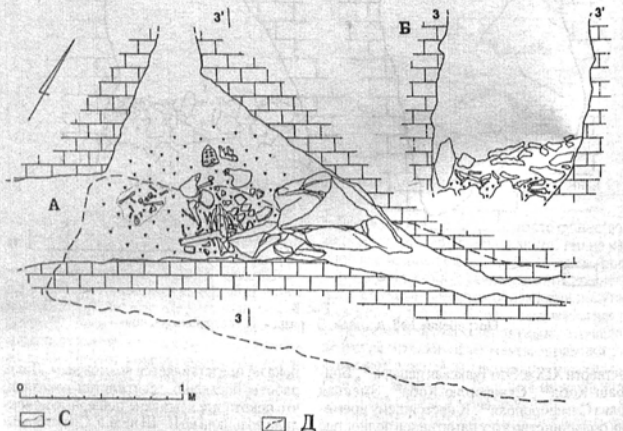


Рис. 4.
Погребение №3. А - план; Б - разрез; С - погребение зайца; Д - контур нижежающей части пещеры.

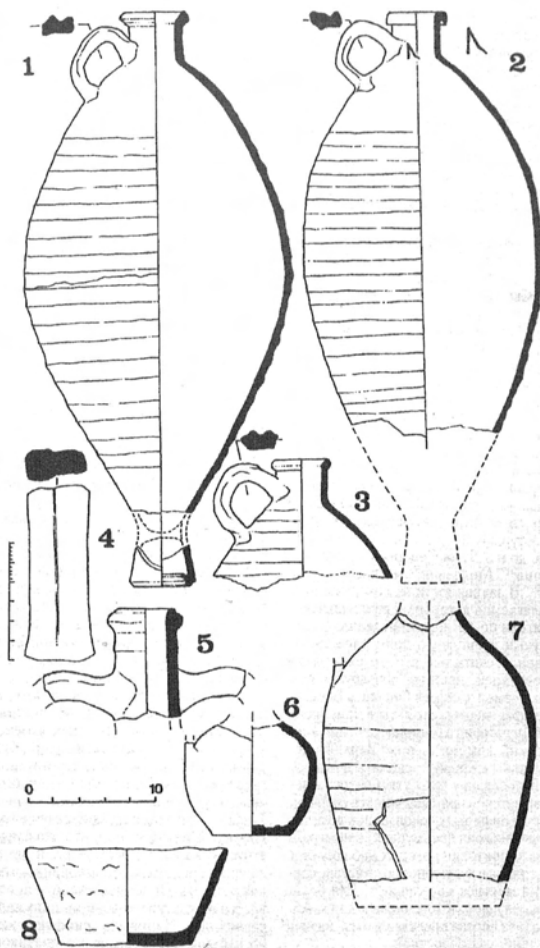


Рис.5.

Керамический комплекс из юго-западной части пещеры на г. Ай-Никола. 1-3 - кувшины с петлевыми ручками, 4 - ручка краснолакового кувшина, 5 - светлоглиняная амфора типа «D», 6 - сероглиняный кувшин, 8 - лепная чашка.

захоронений именно в позднеермское время. Однако надежно датировать и интерпретировать найденные здесь человеческие останки сейчас уже вряд ли возможно из-за разрушений культурного слоя, произведенных многочисленными посетителями. Результаты работ, проводившихся на Ай-Николе, напротив, позволяют получить относительно полное представление о погребальном обряде и - в рамках предложенной датировки - попытаться определить этно-культурную принадлежность и характер данного памятника.

В первую очередь обращает на себя внимание поза погребенных (по крайней мере, в одном случае установленная достаточно точно). Скорченные костяки в небольшом количестве встречаются на многих некрополях рубежа - первых веков нашей эры не только Крыма, но и всего Северного Причерноморья²⁹. Исследователи указывают, что эти погребения в основном были совершены в неглубоких могилах³⁰, за редкими исключениями отличаются бедностью или вовсе безынварные³¹, что всегда создавало определенные трудности с их датировкой. Вообще, "скорченники" - явление, довольно широко распространенное территориально и хронологически. Небольшое число их известно на некрополях прохоровской культуры V-III вв. до н.э.³², Фанагории V-III вв. до н.э.³³, на Северном Кавказе, в Дагестане³⁴, Молдавии³⁵ и многих других местах³⁶. В зависимости от локализации и предполагаемой датировки, различные исследователи по-разному определяли их этническую и культурную принадлежность. Как правило, считалось, что это погребения представителей "местных" или других варварских племен: скифы в Ольвии и Березани³⁷; скифы, меоты, сарматы в Танаисе³⁸; меоты в Фанагории и Гермонассе³⁹; пшеворцы на дакийском могильнике Верхняя Лепица⁴⁰; тавры в Крыму⁴¹; сарматы в Молдавии⁴². В последние годы утвердилось мнение о сарматской принадлежности скорченных костяков первых веков нашей эры, так как встречены они преимущественно в районах, на территории которых наблюдается инфильтрация и культурное воздействие сарматов на местное население⁴³. Для большинства случаев (в том числе и для г. Ай-Никола) эта версия представляется, на наш взгляд, наиболее вероятной.

На семантическое значение скорченной позы погребенных имеется несколько точек зрения. Многие авторы, вслед за С. А. Плетневой⁴⁴, говорят о подневольности, "зависимости" похороненных таким образом лю-

дей⁴⁵. А. С. Русьева отмечает, что скорченность могла возникнуть в результате болезни, от которой скончался погребенный⁴⁶. И наконец, ряд исследователей считает такую позу ритуальной, приданной умершему с какими-то сакральными целями⁴⁷. Наиболее аргументированно выглядит разработка этого вопроса, выполненная Б. А. Литвинским, который, основываясь на обширном искоринко-этнографическом материале, считает, что скорченное положение погребенных - результат связывания покойника с целью обезвредить его⁴⁸. В первые века нашей эры скорченность и другие случаи "связывания" не являлись доминирующими и применялись, видимо, лишь по отношению к наиболее "злокозненным" мертвецам. В связи с этим следует отметить, что издавна у многих народов было распространено деление покойников на две категории: умершие от старости (и обычной смертью) и "заложные" - погибшие насильственным путем, самоубийцы, колдуны, ведьмы и т.д. "Заложные" покойники считаются наиболее вредносными, и их погребают по иному обряду⁴⁹. Круг "отмеченных" таким образом лиц мог быть, видимо, различным, в зависимости от народных верований, бытовавших в той или иной среде. На наш взгляд, весьма вероятно, что многие скорченные погребения первых веков н.э. (в частности - обнаруженные на г. Ай-Никола) принадлежат именно такой, "сакрально отмеченной" группе населения. Значительное разнообразие вариантов скорченности вполне объясняется локальными особенностями обряда, разной степенью "вредности" тех или иных умерших и обусловившими ее причинами.

Используя имеющиеся данные, можно попытаться определить возможный вид "заложности" погребенных в пещерном некрополе. Исследователи уже обращали внимание на то, что многие скорченные погребения на могильниках Северного Причерноморья первых веков н.э. - женские⁵⁰. Такая же ситуация наблюдается и на г. Ай-Никола. Не исключено, что это свидетельствует о какой-то особой роли некоторых женщин среди сарматизированного населения региона. Подобное явление прослеживается в культуре индо-иранских народов с давних пор. Например, скифские женские погребения VII-VI вв. до н.э. на Никопольском курганном поле и во втором Ростовском кургане считаются захоронениями лиц, отмеченных особой сакральностью. В первом случае погребенная лежала в необычной позе (ничком)⁵¹. На могильниках прохоров-

ской культуры (IV-III вв. до н.э.) в скорченном положении хоронили исключительно женщины⁶². О сакральном характере части сарматских и сарматских женских погребений писал Б.Н.Граков⁶³. Он же приводит достаточно убедительные аргументы, позволяющие предполагать наличие женского жречества в сармато-сарматской среде. Имеются признаки существования таких традиций и в позднеантичной Таврике. На так называемых позднескифских некрополях Крыма зафиксирован ряд необычных женских погребений, считающихся захоронениями различного рода отправительниц культов и знахарок⁶⁴. Некоторые из них - скорченные⁶⁵. Конечно, найденные на г. Ай-Никола останки, не сопровождавшиеся никаким инвентарем, трудно атрибутировать как жреческие. Однако вполне возможно, что погребенные женщины, в силу каких-либо обстоятельств пользовались, в глазах своих соплеменников репутацией приближенных к какому-то божеству. Примеры пережитков такого рода верований можно встретить в этнографических материалах. Так, у народов Кавказа существовала определенная категория людей, проклятия которых считались особенно страшными. К ним, прежде всего, относились одинокие старухи, сироты, убогие, потерпевшие много страданий и неудач в жизни, бедняки, нищие⁶⁶. Считалось, что они находятся под покровительством Бога, и поэтому их проклятия исходят от него самого.

Видимо, именно неординарность погребенных определила своеобразие пещерного могильника в горах над Нижней Ореандой. Вероятно, особым отношением к покойным отчасти объясняется необходимость помещать их тела в глубокую узкую полость. Известно, что страх перед умершими всегда обуславливал стремление людей создать при погребении максимально благоприятные условия для того, чтобы покойник мог безвозвратно отправиться в "царство мертвых"⁶⁷.

Пещеры в мифологии горных народов издавна выступали как места перерождения, перехода из одного состояния в другое⁶⁸. Народная традиция Нагорного Дагестана сохранила обычай почитания расселин в скалах, обладающих, якобы, очистительной силой. В "священных" горах существовали даже специально вырытые ямы, через которые пролезали, чтобы "очиститься" от грехов⁶⁹. Пещеры, "трещины в земле" всегда ассоциировались с переходом в "подземный мир", с обиталищем хтонических существ⁷⁰. Некоторые исследователи скифской культу-

ры считают, что обряд погребения умерших в глубоких катакомбах уподобляет их хтоническим божествам⁶¹. В связи с этим примечательно присутствие тушек зайцев при двух захоронениях на г. Ай-Никола. Изображения этого животного нередко использовались в погребальной практике скифов⁶². Восточные славяне изредка сжидали (или хоронили) зайцев со своими покойниками⁶³. В славянском фольклоре заяц занимает особое место. Он табуирован, его нельзя употреблять в пищу, он считается дурной приметой, представителем недоброго начала⁶⁴. Следы сходных суеверий сохранились и на Кавказе⁶⁵. Связь зайца с хтоническим миром можно проследить также по народным сказкам, где он фигурирует как вместилище Кошечей смерти⁶⁶. Иногда этот зверек выступал и как атрибут женского (возможно, хтонического) начала. На рельефе из склепа Вилла Альбани V в. до н.э. изображена Афродита, под креслом которой сидит заяц. В росписи на итальянской вазе изображены Афродита и Адонис, подносящий ей зайца⁶⁷. Во многих восточных календарных традициях год зайца считается женским⁶⁸. В одном из сюжетов нартского эпоса в белого зайца превращается дочь бога вод Дон-Бутура⁶⁹. В определенной ситуации заяц, вероятно, мог быть и жертвенным животным. О существовании в древности у жителей Восточной Европы такого рода традиции свидетельствует один из инициалов Микундского Евангелия (XIV в.), где весьма реалистично изображен жрец, кинжалом вспарывающий брюхо жертвенного зайца⁷⁰.

В нашем случае зайцы могли служить приношением какому-то хтоническому божеству, скорее всего - женскому. О возможном наличии у древнего населения Таврической культуры женского хтонического божества, популярного и в позднеримское время, в литературе неоднократно упоминалось⁷¹. Вероятно, какое-то опосредованное отношение к этому культу имели и женщины, погребенные в пещере на г. Ай-Никола.

Составить определенное представление о поминальных действиях, проходивших, видимо, в пещере, достаточно сложно. Следует лишь отметить, что набор сосудов из обнаруженного здесь комплекса свидетельствует о преимущественном совершении возлияний (три кувшина с петлевидными ручками имели внутреннее смоление и, вероятнее всего, содержали вино). Это не единственный случай для позднеантичных культовых памятников Южной Таврики. На близком по времени функционирования святилище на скале Алигор в Партепите среди значительного по чис-

ленности керамического материала абсолютно доминируют краснолаковые кувшины и амфоры. К тому же здесь собраны фрагменты примерно 100 стеклянных стаканов и кубков⁷².

Таким образом, на основании проведенного исследования, авторы считают возможным предположить, что в пещере на г. Ай-Никола в конце II - первой половине III в. н.э. располагался "специализированный" некрополь сакрально отмеченных лиц, по-видимому, связанных с культом женского тхонического божества. Оставлен могильник, вероятно, представителями сарматских племен, которые во II-III вв. н.э. активно проникают в Горный Крым в связи с бурными военно-политическими событиями позднеимперского времени⁷³.

Принимая вышеизложенное как один из возможных вариантов интерпретации памятника, следует заметить, что не исключены и другие версии. Например, пещера вполне могла быть святилищем неизвестного нам типа. Кроме того, в первые

века нашей эры использовать ее могли и представители автохтонного населения Южного берега, о котором в данный момент практически ничего не известно.

Пытаясь определить возможный вид "заложности" погребенных в пещере, мы неизбежно сталкиваемся с определенными трудностями. Информация о верованиях населения позднеантичной Таврики чрезвычайно скудна и представлена в основном археологическими данными. Традиционное общество, в культуре которого могли бы отразиться реликты древних обрядов, в Крыму не сохранилось. В связи с этим, для выполнения поставленной задачи приходится привлекать широкий круг археологического, мифологического и историко-этнографического материала народов, так или иначе повлиявших на этногенез сарматов, либо испытавших их культурное влияние в процессе своего формирования. Продуктивность такого подхода при изучении индо-иранского культурного наследия подтверждена уже имеющимся опытом⁷⁴.

ПРИМЕЧАНИЯ

1. Мыц В.Л. Отчет об охранных работах и разведках в Горном Крыму // Научный Архив КФ ИА НАНУ, инв. № 233, п. 509. Симферополь, 1984. С. 16-19.
2. Зеес Н.Б. Керамическая тара Боспора // МИА. № 83. 1960. Табл. XXXVIII. Рис. 91-93; Деоник Д.В., Карапетьянц А.М. Некоторые принципы описания применительно к возможности статистического анализа // Статистико-комбинаторные методы в археологии. М., 1970. С. 104. Рис. 1. Табл. 1; Деоник Д.В., Круг О.Ю. Эволюция узкогорлых светлоглиняных амфор с профилированными ручками // СА. 1972. 3. С. 105, 109, 111. Рис. 4; Шелов Д.Б. Узкогорлые светлоглиняные амфоры первых веков н.э. Классификация и хронология // КСИА. 1978. Вып. 156. Рис. 7-8.
3. Абрамов А.П. Античные амфоры. Периодизация и хронология // Боспорский сборник. 1993. Вып. 3. С. 8, 17, 47. Рис. 53.
4. Коровина А.К., Шелов Д.Б. Раскопки юго-западного участка Таванса (1956-1957) // МИА. 1965. № 127. С. 47-50; Наливкина М.А. Раскопки юго-западного участка Таванса // МИА. 1965. № 127. С. 139, 143; Болтунова А.И. Раскопки оборонительной стены западного района Таванса (1958-1963) // МИА. 1969. № 154. С. 131; Кругликова И.Т. Боспор в позднеантичное время. М., 1965. С. 6.
5. Анисимов А.И. О продвижении племен готского союза в северо-восточное Причерноморье в середине III в. н.э. (по шумизматическим данным) // Скифия и Боспор. Новочеркасск, 1989. С. 129-130; Яценко С.А. Германцы и аланы: о разрушениях в Приазовье в 236-276 гг. н.э. // Петербургский археологический вестник. СПб. - Кишинев, 1997. С. 157.
6. Высотская Т.Н. Поздние скифы в Юго-Западном Крыму. Киев, 1972. С. 72-75.
7. Мосберг Г.И. К изучению могильников римского времени Юго-Западного Крыма // СА. 1946. VIII. Рис. 4.1. Прим. 1.
8. Lang M. Dated jars of early imperial times // Hesperia. T. XXIV. 1955. Pl. 79, 0, q; Robinson H. The Pottery of the Roman Period // The Athenian Agora. Vol. V. 1959. P. 94, pl. 20, M 43, pl. 11, j 46, pl. 23, M 125.
9. Radulescu A. Antifore romane si romano-bizantine din Scythia Minor // Pontica, 1976. IX. P. 105. Pl. V.3.
10. Мелентьева Г.М. Ольвийский керамический комплекс первых веков нашей эры // КСИА. 1969. Вып. 116. С. 23-28. Рис. 2, 1; 3, 1, 2.
11. Дашевская О.Д. Раскопки Южно-Донулавского городища в 1966-1969 гг. // КСИА. 1972. Вып. 130. С. 62. Рис. 25, 2.
12. Ковалевская Л.А. Керамический комплекс конца II - первой половины III вв. н.э. // ХСБ. 1998. Вып. IX. С. 94-98. Рис. 3.

13. Арсентьева Т.М., Науменко С.А. Усадьбы Танаиса. М., 1992. Рис. 29,1.
14. Арсентьева Т.М., Науменко С.А. Усадьбы Танаиса в 1981-1984 гг. // КСИА. 1987. Вып. 191. С. 78-79. Рис. 2,4; Они же. Усадьбы Танаиса... С. 55. Рис. 38,2.
15. Арсентьева Т.М., Науменко С.А. Раскопки Танаиса... С. 79. Рис. 2,2,5; Они же. Усадьбы Танаиса... С. 100-101.
16. Высотская Т.Н. Усть-Альминское городище и некрополь. Киев, 1994. С. 81. Табл. 23. Рис. 5.
17. Зубарь В.М. Некрополь Херсонеса Таврического I-IV вв.н.э. Киев, 1982. С. 73-74. Рис. 44,9,19; 47,1,3.
18. Мережковский К.С. Отчет о предварительных исследованиях каменного века в Крыму // Изв. Рос. геогр. об-ва. 1880. 16. Вып. 2. С. 106-146.
19. Домбровский О.И. Пещеры в урочище Кизил-Коба в позднеантичный период // Труды Комплексной карстовой экспедиции АН УССР. Киев, 1963. Вып. 1. С. 152-164.
20. Щепинский А.А. Во тьме веков. Симферополь, 1966. С. 146.
21. Кеппен П.И. Описание Туакской пещеры в Крыму // Тр. Волы. о-ва любителей русской словесности. 1821. 14. Кн. 2. С. 220-249.
22. Марковников В.В. Сведения о черепах из сталактитовой пещеры Банбаш-Коба на Чатырдаге // Изв. О-ва любителей естествознания, антропологии и этнографии. 1876. 20. Кн. 2. Вып. 1. С. 43-44.
23. Репников Н.И. Разведки и раскопки на Южном берегу Крыма и в Байдарской долине в 1907 году // ИАК. 1909. Вып. 90. С. 122. Рис. 20.
24. Филимонов С.Б., Храпунов И.Н. Николай Львович Эрнст - исследователь истории и древностей Крыма // МАИЭТ. Вып. V. Симферополь, 1996. С. 242-255.
25. Мыц В.Л. Новый позднеантичный памятник Караби-Яйлы // Тез. конф. "Проблемы античной культуры. Симферополь, 1988. С. 299-300.
26. Щепинский А.А. Во тьме веков... С. 146.
27. Храпунов И.Н., Храпунова Л.Н., Таратухина Е.Е. Археологические коллекции Крымского краеведческого музея // Проблемы истории и археологии Крыма. Симферополь, 1994. С. 280. Рис. 1,2-4.
28. Щепинский А.А. Археологическое обследование Курцово-Сабловской долины в 1950 г. // История и археология древнего Крыма. - Киев. 1957. С. 315.
29. Шелов Д.Б. Танаис и Нижний Дон в первые века нашей эры. М., 1972. С. 235; Зубарь В.М. Этнический состав населения Херсонеса Таврического первых веков н.э. (по материалам некрополя) // Материалы к этнической истории Крыма VII в. до н.э. - VII в.н.э. - Киев, 1987. С. 84; Высотская Т.М. Питание этнического склада населения південнозахідного Криму початку нашої ери // Археологія. 1970. Т. 23. С. 98; Гущина И.И. О локальных особенностях культуры населения Бельбекской долины Крыма в первые века н.э. // Археологические исследования на юге Восточной Европы. М., 1982. Ч. 2. С. 20; Дашевская О.Д. Поздние скифы в Крыму // САИ. 1991. Вып. Д17. С. 25, 27 и др.
30. Кадеев В.И. Херсонес Таврический в первых веках нашей эры. Харьков, 1981. С. 119; Зубарь В.М. Некрополь Херсонеса Таврического... С. 41.
31. Шелов Д.Б. Танаис и Нижний Дон... С. 235; Кадеев В.И. Херсонес Таврический... С. 119; Гущина И.И. О локальных особенностях... С. 20; Зубарь В.М. Некрополь Херсонеса Таврического... С. 84.
32. Мошкова М.Г. Памятники Прохоровской культуры // САИ. 1963. Вып. Д1-10. С. 22.
33. Сорочкина Н.П. Раскопки некрополя Гермонысы в 1956-1957 гг. // КСИА. 1961. Вып. 83. С. 51.
34. Смирнов К.Ф. Новые данные по сарматской культуре Северного Кавказа // КСИА. 1950. Вып. XXXII. С. 113, 121.
35. Рикман Э.А. Погребальные обряды Будештского могильника // Материалы и исследования по археологии и этнографии Молдавской ССР. Кишинев, 1964. С. 116.
36. Кадеев В.И. Херсонес Таврический... С. 120; Амброз А.К. Юго-Западный Крым. Могильники IV-VII вв. // МАИЭТ. Вып. IV. Симферополь, 1994. С. 67; Пноро И.С. Крымская Готия. Киев, 1990. С. 17, 18.
37. Скулнова В.М. Архаический некрополь Ольвин. Л., 1988. С. 115.
38. Шелов Д.Б. Танаис и Нижний Дон... С. 235.
39. Сорочкина Н.П. Раскопки некрополя Гермонысы... С. 51.
40. Вакуленико Л.В. Этнокультурная ситуация в Верхнем Поднестровье в I-II вв.н.э. // Древние славяне и Киевская Русь. Киев, 1989. С. 26.
41. Высотская Т.М. Питание этнического склада... С. 98; Богданова Н.А., Гущина И.И. Раскопки могильников первых веков нашей эры в Юго-Западном Крыму в 1960-1961 гг. // СА. 1964. № 1. С. 328.
42. Рикман Э.А. Погребальные обряды Будештского могильника... С. 127.
43. Кадеев В.И. Об этнической принадлежности скорченных погребений херсонесского некрополя

- // ВДИ. 1973. № 4. С. 116; Зубарь В.М. Некрополь Херсонеса Таврического... С. 41; Пирю И.С. Крымская Готия... С. 18.
44. Плетнева С.А. От кочевий к городам // МИА. 1967. № 142. С. 76.
45. Шелов Д.Б. Танаис и Нижний Дон... С. 235; Кадеев В.И. Херсонес Таврический... С. 119 и др.
46. Русева А.С. Идеологические представления древних греков Нижнего Побужья в период колонизации // Обряды и верования древнего населения Украины. Киев, 1990. С. 174.
47. Лапин В.В. Греческая колонизация Северного Причерноморья. Киев, 1966. С. 219-221; Корпусова В.Н. Некрополи сельского населения европейского Боспора (Автореферат диссертации на соискание уч. ст. к.и.н.) 1975. С. 19.
48. Литвинский Б.А. Курганы и курумы западной Ферганы. М., 1972. С. 72-73.
49. Литвинский Б.А. Указ. соч. С. 72-73; Зеленин Д.К. Очерки русской мифологии. Умершие неестественной смертью и русалки. Пг., 1916. Вып. 1. С. 52-92.
50. Масленников А.А. Население Боспорского государства в первых веках н.э. М., 1990. С. 53.
51. Бессонова С.С. Скифские погребальные комплексы как источник для реконструкции идеологических представлений // Обряды и верования древнего населения Украины. Киев, 1990. С. 24, 28.
52. Мошкова М.Г. Памятники Прохоровской культуры... С. 22.
53. Граков Б.Н. Пережитки матриархата у сарматов // ВДИ. 1947. № 3. С. 112-120.
54. Сыманович Э.А. Население столицы позднескифского царства. Киев, 1983. С. 71; Высотская Т.Н. Усть-Альминское городище и некрополь. С. 68; Зайцев Ю.П., Лысенко А.В., Пуздурский А.Е. и др. Охранные исследования грунтового склепа на Усть-Альминском позднескифском некрополе // АК. 1997. № 1. С. 161.
55. Богданова Н.А. Погребальный обряд сельского населения позднескифского государства в Крыму // Археологические исследования на юге Восточной Европы. М., 1982. Ч. 2. С. 36-37.
56. Гаджиев Г.А. Донсламские верования и обряды народов Нагорного Дагестана. М., 1991. С. 40.
57. Литвинский Б.А. Курганы и курумы западной Ферганы... С. 120.
58. Домезиль Ж. Скифы и нарты. М., 1990. С. 107; Ионова Ю.В. К вопросу о культуре мелады, лещер и гор у корейцев // Страны и народы Востока. М., 1968. Вып. VI. С. 155.
59. Гаджиев Г.А. Донсламские верования и обряды. С. 40.
60. Тайлор О.Б. Первоытная культура. М., 1989. С. 282-283, 295; Русева А.С. Религия и культы античной Ольвии. Киев, 1992. С. 50-51.
61. Бессонова С.С. Религиозные представления скифов. Киев, 1983. С. 70.
62. Ключко Л.С. Новые материалы к реконструкции головного убора скифяков // Древности степной Скифии. Киев, 1982. С. 126 (здесь же дан и обзор литературы по этому вопросу).
63. Рыбаков Б.А. Язычество Древней Руси. М., 1988. С. 106.
64. Там же. С. 334.
65. Гаджиев Г.А. Донсламские верования... С. 106.
66. Рыбаков Б.А. Язычество Древней Руси... С. 332-335.
67. Бессонова С.С. Религиозные представления скифов... С. 100. Рис. 24.
68. Джарылгашинова Р.Ш., Крюков М.В. Календарные обычаи и обряды народов Восточной Азии. Новый год. М., 1985. С. 173.
69. Кузьмина Е.Е. Семантика изображения на серебряном диске и некоторые вопросы интерпретации Амурдарьинского клада // Искусство Востока в античности. М., 1977. С. 21.
70. Орлов П.С. Язычество в книжеской идеологии Руси // Обряды и верования древнего населения Украины. Киев, 1990. С. 111-112. Рис. 4, 2.
71. Берте-Делагард А.Л. Случайная находка древностей близ Ялты // ЗООИД. 1907. Т. XXVII. С. 23; Пятыхшева Н.В. Культ греко-тавро-скифского божества в Херсонесе // ВДИ. 1947. № 3. С. 217-218.
72. Мыр В.Л., Жук С.М., Лысенко А.В. и др. Об охранных работах в Партеити // АИК 1994 г. Симферополь, 1997. С. 203.
73. Яценко С.А. Германцы и аланы... С. 154-160.
74. Бонгард-Левин Г.М., Грантовский Э.А. От Скифии до Индии. М., 1974. С. 75-86.