

Г.М. Николаенко

ФР. ДЮБУА ДЕ МОНПЕРЕ О СЕЛЬСКИХ УСАДЬБАХ НА ГЕРАКЛЕЙСКОМ ПОЛУОСТРОВЕ

Уже давно сельские усадьбы, сооруженные на ближней хоре Херсонеса, являются объектом пристального внимания специалистов.

Вопросы типологии, хронологии и назначения усадеб Гераклейского полуострова в

жженных насухо, без цемента, как и до сих пор еще это практикуется в Крыму. Подобных стен приходится переезжать много, когда спускаешься с высоты к бухте (от м. Фиолент к Казачьей бухте - Г.Н.)... Стены эти, кажется, были оградами полей.

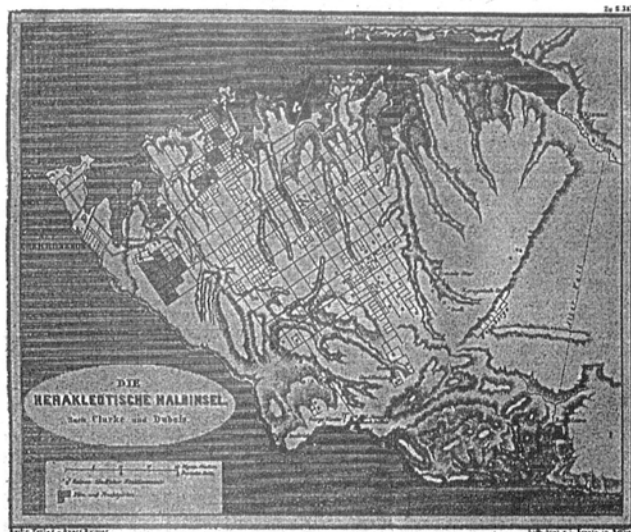


Рис. 1.

План размежевания Гераклейского полуострова. 1830-е гг.
По Фр. Дюбуа де Монпере и Кларку.

той или иной степени были затронуты П.С. Палласом¹ и Фр. Дюбуа де Монпере², а более подробно рассмотрены последовательно в работах И.Н.Бороздина, В.Д.Блаватского., С.Ф.Стржелецкого, И.Т.Кругликовой, Л.В.Марченко³.

Еще в 1793-94 гг. во время своего путешествия по Крыму академик П.С. Паллас отметил «целые площади, представляющие прямоугольники разрушенных оград, сло-

Кроме многих больших четырехугольных, совсем разрушенных стен, окружающих четырехугольные и продолговатые поля (камни этих стен точно нарочно разбросаны), занимающих большую часть Херсонеса, иногда образующих улицы и местами второстепенные перегородки, ... по всему Херсонесу встречаются одиночно рассеянные здания из больших обтесанных камней, быв-

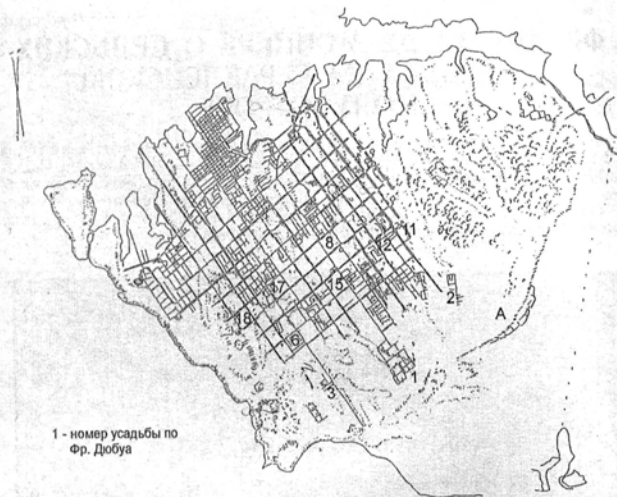


Рис.2.

План размежевания Гераклейского полуострова по Фр. Дюбуа де Монпере и Кларку, с дополнениями Л.А. Моисеева. 1926-27 гг.

шие, может быть, башнями, построенными для безопасности деревенских жителей на случай нападения тавро-скифов»⁴.

Спустя примерно 40 лет в окрестностях Херсонеса побывал другой исследователь - Фр. Дюбуа де Монпере, составивший описание агротехнических сооружений и сельских усадеб, снабдив последние довольно точными планами, которые с определенной долей вероятности позволяют восстановить архитектурный облик сельских жилищ.

«В самых значительных сельских поселениях роль главного здания играет квадратная или прямоугольная циклопическая постройка, которую я называю башней. Она крепко сложена из обработанного строительного камня шириной около 3-х футов, длиной 6 футов и 2-4-х футов высотой. Стены имеют в толщину от 3 до 5 футов. Камни соединены по двое деревянными прокладками, продолженными в грядках как скобы (des safrons - шипы?). Известковым строительным раствором пользовались очень редко, его заменяла глина.

Низ такой башни, частично скрытый под землей, служил погребом и имел дверь, вы-

ходившую во внутренний двор; эти погребы редко имели своды.

Верх башни служил жилищем и снаружи в него забирались, пользуясь лестницей, и с галереи шириной 6-7 футов, иногда окружавшей все здание.

Двор, окружающий башню, отделялся от улицы воротами. Другие хозяйственные постройки располагались по всему двору, а в самых маленьких поселениях они пристраивались прямо к башне. Эти второстепенные по значению строения в большинстве своем возводились из бутового камня, скрепленного гончарной глиной. Крыши на римский или греческий манер покрывались крупной квадратной черепицей с зубчатыми загнутыми краями.

Был также колодец или цистерна (водоем), отверстие которого находилось на уровне земли и было высечено из цельного камня или выложено из нескольких камней. Колодцы встречаются гораздо реже, чем цистерны (водоемы), они наполнялись дождевой водой, которую подводили при помощи желобков и канавок, проделанных в камне.



Рис. 3.

План размежевания Гераклеяского полуострова с нумерацией участков. Тоним выделены участки, на которых располагались усадьбы, отмеченные Фр. Дюбуа де Монпере.

Скот и овцы размещались во дворах поменьше, окружающих главные строения. В Херсонесе я обнаружил более 60 поселений с башнями (рис. 1).

В десятке главных усадеб я заметил здание, привлечшее мое внимание: оно напоминает своей формой круглую башню, 18-20 футов в диаметре; его стены тонкие, всего 2 фута в толщину. Дверь выходит не в главный двор, а наружу, в сторону деревни или в какой-нибудь двор в стороне. Я узнал в нем толос, описанный Гомером как маленькое круглое здание, помещающееся на птичьем дворе и с острокопечной кровлей; в него прятали разный сельскохозяйственный инвентарь»⁵.

Некоторые усадьбы, по замечанию самого автора, группировались вдоль главных дорог, которые вели к храму Ифигении (Мраморная балка) и в Палакиум (у Балаклав-

ской бухты). Другие усадьбы находились у дорог, подходивших к источникам (в балках Бермана, Юхариной, Сарандинакиной, Хомутовой). Как правило, постройки располагались на возвышенности.

Фр. Дюбуа для того, «чтобы составить понятие о сельском жилище и хозяйстве херсонеситов, объединил на одной карте здания и служебные пристройки, показавшиеся наиболее показательными (Атлас, I-я серия, табл. 21)»⁶.

В 1926-27 гг. Л.А. Моисеев провел большую работу по уточнению плана размежевания античных земельных наделов. На нем исследователь обозначил соответствующими цифрами примерное расположение поселений и усадеб, перечисленных Фр. Дюбуа де Монпере⁷, (рис. 2).

В течение нашего столетия при паспортизации памятников Гераклеяского полуос-

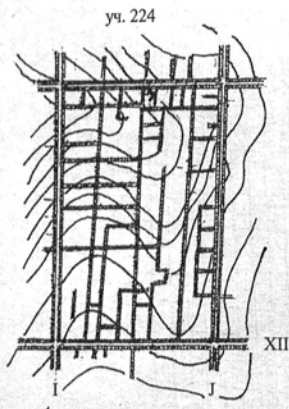


Рис. 4а.
План участка 224. Черт. автора.

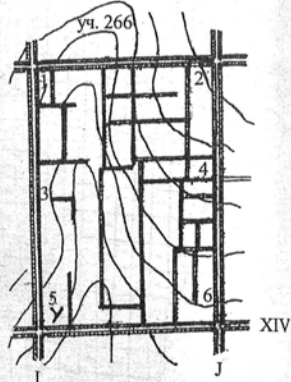


Рис. 5а.
План участка 226. Черт. автора.

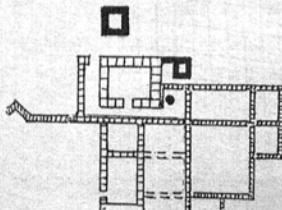


Рис. 4б.
План усадьбы. По Фр. Дюбуа.

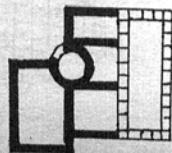


Рис. 5б.
План усадьбы. По Фр. Дюбуа.

трова описание усадеб было составлено Н.М. Янышевым⁸, Е.В. Веймарном⁹ и С.Ф. Стржелецким¹⁰. К описаниям Н.М. Янышева и Е.В. Веймарна приложены схематические планы видимых на поверхности строительных остатков.

Большая часть памятников утрачена к настоящему времени. При работе над картой размежевания в последнее время¹¹, благодаря хоть и краткой, но точной характеристике этого вида памятников, данной именно Фр. Дюбуа де Монпере, мне удалось идентифицировать некоторые усадьбы, описанные названным автором, и определить их расположение на соответствующих земельных участках.

В данной работе речь идет о 12 усадьбах: - №№ 1, 2, 3, 6, 8, 11, 12, 14, 15, 17, 18, А, планы которых помещены Фр. Дюбуа де Монпере на таблице XXI I-ой серии Атласа. При сопоставлении с архивными данными¹² и результатами разведок их местоположение определяется соответственно на земельных участках №№ 400, 371, 386, 307, 203, 213-214, 257-258 и 286-287, 326, 283, 266, 224, 408 (рис. 3).

В нижеследующем каталоге приводится описание участков и усадеб, составленное автором как по сохранившимся сведениям, так и по данным собственных разведок.

Усадьбы, расположенные вблизи и не-

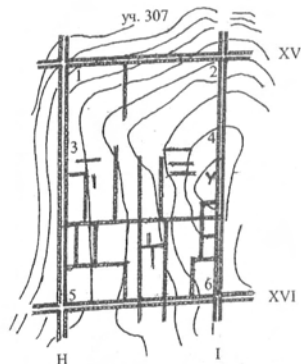


Рис. 6а.
План участка 307. Черт. автора.

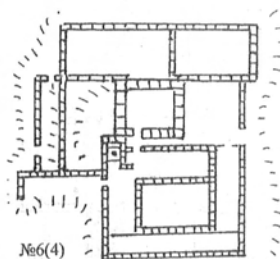


Рис. 6б.
План усадьбы. По Фр. Дюбуа.

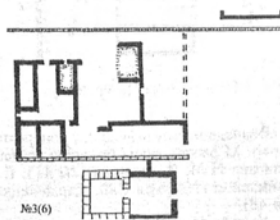


Рис. 7б.
План усадьбы. По Фр. Дюбуа.

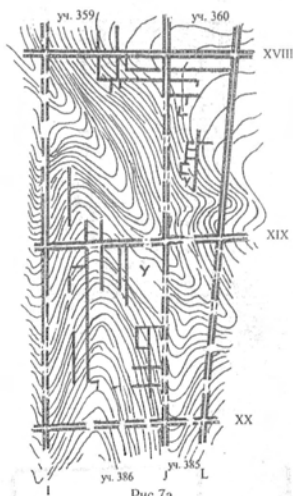


Рис. 7а.
План участков 359-360 и 385-386. Черт. автора.

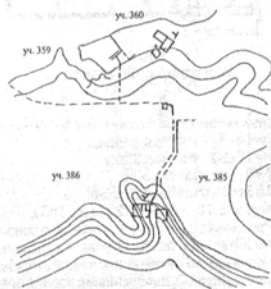


Рис. 7в.
Расположение строительных остатков
на земельных участках в балке Бермана.
По данным СМК. 1927.

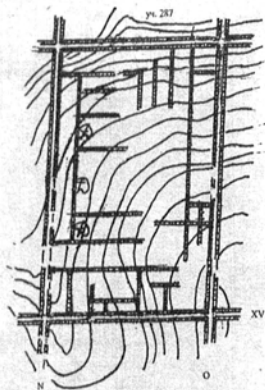


Рис. 8а.
План участка 287. Черт. автора.

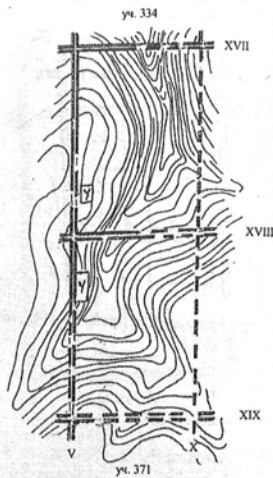


Рис. 9а.
План участков 334 и 371. Черт. автора.

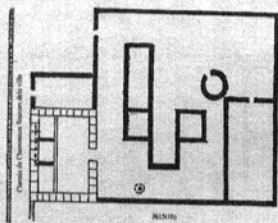


Рис. 8б.
План усадьбы. По Фр. Дюбуа.

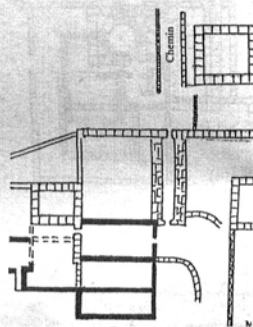


Рис. 9б.
План усадьбы. По Фр. Дюбуа.

посредственно у дороги к храму Ифигении:

№ 18 (8) - участок 224;

№ 17 (9) - участок 266;

№ 6 (4) - участок 307;

№ 3 (6) - участок 385-386.

Усадьба 18 - участок 224 (ст. 153).

Расположен на правом склоне восточного отрога Юхариной балки. Ограничен продольными дорогами I с северо-восточной стороны и I с юго-западной, поперечными дорогами XI с северо-западной стороны и XII с юго-восточной. Участок разм. 630x420 м. Разделен на 6 равных по площади наделов по 36 плетров. Размежевка наделов стандартная. Наблюдается виноградный плантаж (рис. 4а).

В западном углу надела 2, у поперечной дороги XI расположена большая усадьба. Описана Н.М. Янышевым (№ 41), Е.В. Веймарном (№ 45) и С.Ф. Стржелецким (№ 48).

Усадьба разм. 20x15 м по видимым остаткам на поверхности. Башня носит следы сильного разрушения, хотя основания стен

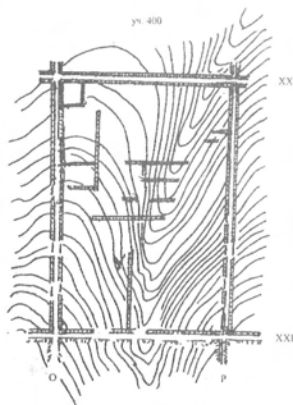


Рис. 10а.
План участка 400. Черт. автора.

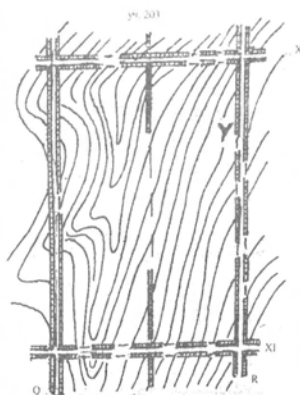


Рис. 11а.
План участка 203. Черт. автора.

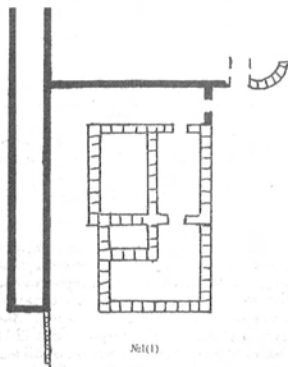


Рис. 10б.
План усадьбы. По Фр. Дюбуа.

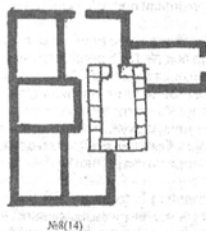


Рис. 11б.
План усадьбы. По Фр. Дюбуа.

сохранились со всех четырех сторон. Башня по внутреннему периметру 8×9 м, крупноблочной кладки, в 1-2 яруса камней над поверхностью. На некоторых блоках имеются пироны.

Башня окружена стенами помещений, которые сложены из небольших камней. В

пространстве, замкнутом этими стенами, находится в южном углу цистерна, а на расстоянии 3 м от нее - колодец.

К югу от центрального сооружения, почти рядом, намечаются остатки небольшой постройки из блоков среднего размера. Вокруг комплекса идут валы.

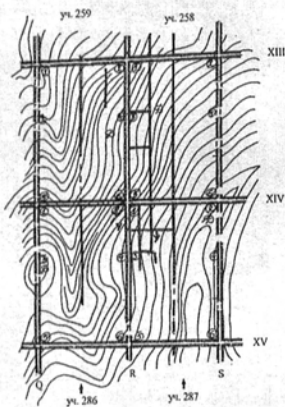


Рис. 12а.
План участков 258-259 и 286-287. Черт. автора.

Подъемный материал на территории комплекса представлен большим количеством обломков керамической тары, а также чернолаковой посуды эллинистического периода.

Возможно, эта постройка отмечена Фр. Дюбуа под № 18 (8 общего плана), (рис. 4б). Она «имела сводчатую башню и по характеру постройки представляла собой важную усадьбу. Многочисленные изгороди, ее окружающие, наводит на мысль, что в ней разводились большие стада коз и овец. Это один из лучших по сохранности развалин Херсонеса»¹³.

Усадьба 17 - участок 266.

Расположен на возвышенности, над правым склоном Верхне-Юхариной балки, примерно в семиста метрах от ее слияния с собственно Юхариной балкой. Размежеван между продольными дорогами J с северо-востока и I с юго-запада; поперечными дорогами XIII с северо-запада и XIV с юго-востока. Занимает площадь в 216 плетров (630x420 м). Разделен на 6 наделов площадью 36 плетров каждый (210x210 м). В настоящее время участок занят кооперативными садами (рис. 5а).

У продольной дороги I, на южном наделе

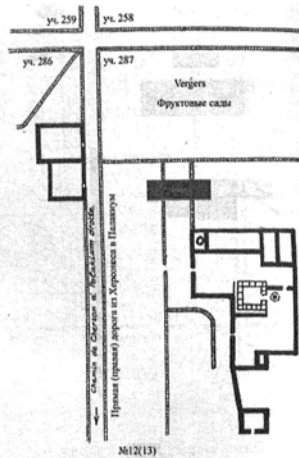


Рис. 12б.
План усадьбы. По Фр. Дюбуа.

5 находилась усадьба (разрушена в 50-е гг. военно-строительными работами. На месте усадьбы установлен геодезический знак). Фр. Дюбуа отметил это сооружение под «№ 17 (№ 9 общего плана) на дороге к храму Ифигении». По его наблюдениям, усадьба имела «все виды строений, башню, толос, собранные на одном дворе»¹⁴.

Усадьба 6 - участок 307.

Расположен на водоразделах между балками Верхне-Юхариной и Бермана, между продольными дорогами I с северо-востока и H с юго-запада; поперечными дорогами XV с северо-запада и XVI с юго-востока. Занимает площадь в 216 плетров (630x420 м). Разделен на 6 наделов площадью 36 плетров каждый (210x210 м), (рис. 6а).

У продольной дороги I, на высоком холме, занимающем северо-восточную часть надела 4, расположено сооружение, которое носит условное название «усадьба на горе».

Обнаружена разведками СМК в 1922-27 гг. Описана Н.М. Янишевым (№ 25), Е.В. Веймарном (№ 68) и С.Ф. Стржелецким (№ 70).

Площадь памятника около 1000 кв.м. Мощность культурного слоя от 0,5 до 2,0 м. Представляет комплекс построек, распо-

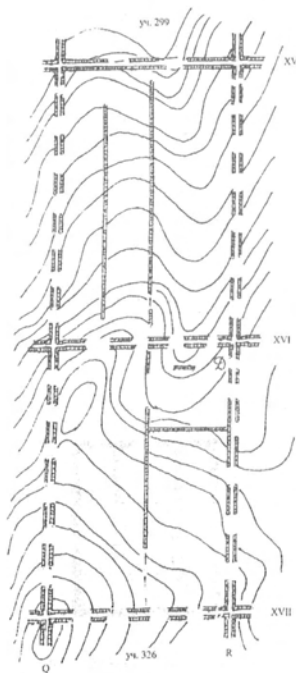


Рис. 13а.
План участков 299 и 326. Черт. автора.

ложенных террасами. На вершине искусственно образованного холма - башня с противотаранным поясом. Размеры башни - 9х8 м. Стены сложены из крупных блоков до 1,5 м длины и 0,75 м высоты. Вокруг башни видны стены помещений, сложенных из камней меньших размеров. С ю-з стороны башни, почти в центре усадьбы - колодец, D устья - 0,65 м.

На северо-запад, юго-запад и юго-восток комплекс спускается террасами. Стены помещений сильно задернованы, в некоторых видны цистерны. Одна из них обложена камнями, а перед ней просматривается бутовая стена помещения.

Подъемный материал представлен керамикой античного времени.

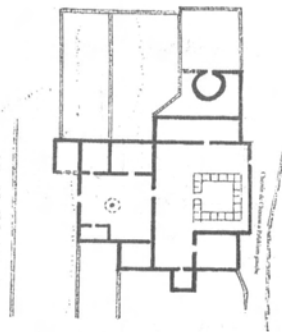


Рис. 13б.
План усадьбы. По Фр. Дюбуа.

Нужно сказать, что это заметное сооружение еще до Фр. Дюбуа отметил на плане размежевания 1786 г. А. Строков литерой А.

Фр. Дюбуа отметил эту усадьбу под № 6 (№ 4 общего плана) «на холме, справа от той же дороги (имеется в виду дорога к храму Ифигении - Г.Н.), представляет собой более богатую постройку (по сравнению с № 17 на участке 266 - Г.Н.), так как все здания из обработанного строительного камня. Этот ансамбль сохранился лучше других»¹⁵.

Возможно, «усадьбу на горе» описал также З. Аркас.

«На возвышенности находятся развалины обширного здания с десятью приметными отделениями или комнатами, службами, оградой и площадью. Длина строения 25, ширина 15 сажений; длина ограды 150, ширина 70 сажений. Внутри и вне здания находится по одной цистерне, а в стороне к югу на 50 сажений - третья цистерна, имеющая глубину до 20 сажений, с круглым отверстием, в аршии в диаметре»¹⁶.

Усадьба 3 - участки 385-386.

Участок 385 занимает ложе балки Бермана и ее ответвления к Мраморной балке. Имеет трапециевидную форму, его площадь равна половине площади стандартного участка.

Участок 386 расположен на водоразделе между ответвлением балки Бермана в сторону Мраморной балки и балкой Солты, а также южном склоне и ложе балки Бермана, между продольными дорогами J с се-

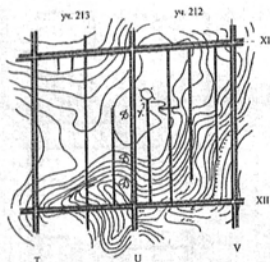


Рис. 14а.

План участков 212-213. Черт. автора.

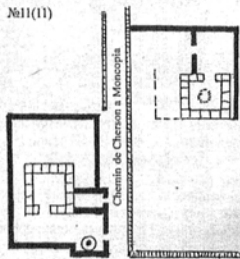


Рис. 14б.

План усадьбы. По Фр. Дюбуа.

ро-востока и I с юго-запада; поперечными дорогами XIX с северо-запада и XX с юго-востока. Занимает площадь в 216 плетров (630х420 м). Разделен на 6 наделов площадью 36 плетров каждый (210х210 м), (рис. 7а).

У продольной дороги J, на небольшом мысу левого склона балки Бермана, занимающем северную часть надела 2, расположена усадьба, укрепленная башней. Отмечена Н.М. Янышевым (№35), Е.В. Веймарном (№76), С.Ф. Стржелецким (№77).

Усадьба представляла собой значительный комплекс построек, связанный с другими строительными комплексами, лежащими напротив, на правом склоне балки Бермана (рис. 7в). Это сооружение занимало значительную площадь: 50х50 м минимально. Башня, поставленная на крутом склоне балки, сложена из огромных блоков, в которых прорезаны пирыоны. По склону сохра-

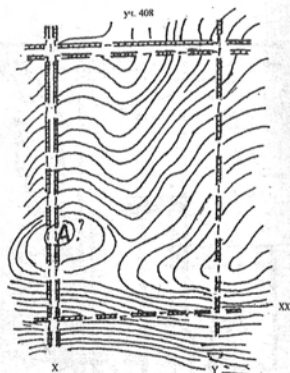


Рис. 15а.

План участка 408. Черт. автора.

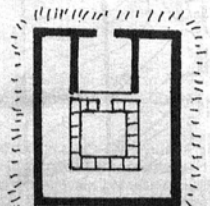


Рис. 15б.

План усадьбы. По Фр. Дюбуа.

нилось 6 рядов блоков, один на другом, уступами. Высота сохранившейся части здания на подъеме достигает 9 м. Усадьба сильно заросла густым и колючим кустарником. Стены помещений засыпаны толстым слоем намытой земли. Подземный материал на усадьбе относится к античному периоду.

Внизу, почти на уровне дна балки, к усадьбе примыкает прекрасный водоем, сложенный из белого, хорошо отёсанного камня.

По дну балки, под усадьбой проходит линия древнего водопровода на Херсонес, относящаяся к римскому периоду.

На карте А. Строкова это сооружение отмечено литерой А.

Об этой усадьбе Фр. Дюбуа писал: «№ 3 (№ 6 общего плана), расположенный ближе всего к храму Ифигении, имеет башню и подземный ход, оба прекрасно сохранивши-

еся; пошедший на их постройку обработанный камень имеет 5 футов в длину, 3 в ширину и 3 в высоту. Толщина каменной уберегла усадьбу от разрушения, неизбежного при соседстве с хуторами¹⁷. Под «подземным ходом», очевидно, нужно предполагать водопроводный канал или галерею.

Усадьбы у дорог к источникам и близ источников на Герacleйском полуострове:

№ 15 (10) - участок 283;

№ 2 - участок 371;

№ 1 - участок 400.

Усадьба 15 - участок 283 (ст. 193).

Участок расположен на довольно пологом водоразделе между верховьем Карантинной балки и Верхне-Юхариной, ближе к последней. Разм. 630х420 м. Разделен на 6 наделов площадью по 36 плетров. Частично сохранилась внутренняя размежевка (рис. 8а).

На участке расположено несколько усадеб. Одна из них зафиксирована Е.В. Беймарном (26) и С.Ф. Стржелеским (29), в 200 м вглубь участка от середины северо-западной ограды, на границе наделов 1 и 2. Отмечена на плане Фр. Дюбуа (рис. 1).

Усадьба крупноблочной кладки. Стены над землей не сохранились. Разм. прим. 25х25 м. На территории усадьбы находится грушевидная цистерна, верхний диам. - 0,6 м. Цистерна обложена камнем и оштукатурена. Расширяется ко двору.

На наделах, примыкающих к продольной дороге N, Фр. Дюбуа обозначил еще 3 усадьбы. Одну из них он описал под «№ 15 (№ 10 общего плана) на прямой дороге к источникам Херсонеса, отличается тем, что его большая башня внутри разделена на несколько помещений. Вход и лестница выходят на дорогу, а толос помещается внутри двора, как оно и должно быть»¹⁸, (рис. 8б).

Усадьба 2 - участок 371.

Участок расположен на левом склоне и ложе верховья Хомутовой балки. Размеры 630х420 м. Внутренняя планировка не сохранилась (рис. 9а).

На западном склоне оконечности Хомутовой балки, на наделе 5 участка 334 и наделе 1 участка 371 расположен значительный комплекс укрепленных построек. Обнаружен разведками Герacleйской экспедиции в 1980 г. В 1981-84 гг. исследована северо-восточная часть комплекса на наделе 1 участка 371. Площадь примерно 1 га.

Раскопками открыта башня эллинистического времени, обнесенная противотараным поясом. В римский период была перестроена. По склону на длину 52 м к востоку до следующей башни открыто 2 ряда поме-

щений на глубину римского слоя. В южном углу открытой части зачищена кладка помещения круглого в плане (D ок. 10 м), сложенного из больших квадров, видимо, башня.

По-видимому, комплекс состоял из нескольких башен, пространство между которыми было застроено жилыми и хозяйственными помещениями. Находки керамики и монет позволяют предположить, что комплекс существовал с последней четверти IV в. до н.э. по IX-XI вв. н.э. Он является пограничным, находился на самом ю-в краю размежеванной части хоры Херсонеса на Герacleйском полуострове и потому был укреплен несколькими башнями. Возможно, это пограничное военно-хозяйственное поселение.

Ниже укрепления у подножия склона балки в скале вырублены склепы. Разграблены. Возле них найдены многочисленные фрагменты керамики римского времени. При раскопках найдены водопроводные трубы, фрагменты амфор и столовой посуды IV-II вв. до н.э., краснолаковые сосуды первых веков н.э., амфоры грушевидные V-VI вв. и желобчатые VIII-IX вв., черепица IX-XI вв.

Фр. Дюбуа отметил укрепленный комплекс следующим образом. «№ 2 возвышается на холме напротив современных источников г. Севастополя; в этот значительный комплекс развалин входят три поселения с башнями, сгруппированные вместе, но, имеющие каждое отдельный вход, свой двор и свою лестницу. Стены, отделяющие дворы № 1и № 3 от общего прохода, самые массивные во всем Херсонесе. Одна из них имеет 6 футов в толщину. Кажется, эти здания погибли от пожара, ибо на камнях остались следы огня»¹⁹, (рис. 9б).

Усадьба 1 - участок 400.

Расположен в верховье Верхне-Юхариной балки. Ограничен продольными дорогами P с северо-востока и O с юго-запада; поперечными дорогами XX с северо-запада и XXI с юго-востока. Размеры участка 630х420 м. Разделен на 6 наделов по 36 плетров каждый (рис. 10а).

У северо-восточной дороги P Фр. Дюбуа отметил усадьбу под «№ 1 (на обоих планах), близ источников Херсонеса, сегодня носит название «хутор Ушакова». Это массивное сооружение с одной из самых крупных в Херсонесе башен. Там же было расположено еще 2 примерно такие же усадьбы»²⁰, (рис. 10б).

Эти усадьбы приходятся на южную часть участка 400 и восточную часть участка 399, близ продольной дороги O.

Усадьбы у дороги в Палакиум (дорога R):
№ 8 (14) - участок 203;

№ 12 (13) - перекресток участков 258-259 и 286-287;

№ 14 (3) - участки 299 и 326.

Усадьба 8 - участок 203 (ст. 142).

Участок занимает ложе и склоны верховья Карантинной балки. Ограничен продольными дорогами R и Q, поперечными дорогами X и XI. Внутренняя размежевка сохранилась лишь частично (рис. 11а).

У восточного угла надела 2, недалеко от продольной дороги R располагалась усадьба. Отмечена Н.М. Янышевым (№ 12), Е.В. Веймарном (№ 16), С.Ф. Стржелецким (№ 19).

Усадьба разм. 30х30 м, имела башню и хозяйственные помещения. Над землей видны стены двух помещений: большое - 10х14 м; меньшее, южное 8,2х6,7 м. У юго-восточной стены квадратная яма 5х5 м с отверстием колодца или цистерны на дне. Кладка стен усадьбы крупноблочная, с блоками до 1,3 м длины. Усадьба заплыла землей».

Возможно, именно эту усадьбу отметил Фр. Дюбуа де Монпере под «№ 8 (№ 14 на общем плане) в центре Херсонеса, с погребями, вырытыми в земле, соединяющимися между собой подземным коридором, а надземная часть башни сообщается с возвышающейся над погребями террасой. Аналогичен № 13»²¹, (рис. 11б).

Усадьбу № 13 можно ассоциировать с сооружением, расположенным поблизости, на участке № 201 (ст. 140) и отмеченным Н.М. Янышевым (№ 16), Е.В. Веймарном (№ 33) и С.Ф. Стржелецким (№ 36).

Усадьба № 12 - участки 258-259 и 286-287.

Участок 258 (ст. 189).

Участок разм. 630х420 м. Ограничен продольными дорогами S и R, поперечными дорогами XIII и XIV. Разделен на 6 наделов пл. 36 плетров, размежеванных на поля 52,5х52,5 м; 52,5х105 м (рис. 12а).

На плане Фр. Дюбуа отмечена усадьба (на наделе 3 - Г.Н.).

Участок 259 (ст. 188).

Участок разм. 630х420 м. Ограничен продольными дорогами R и Q, поперечными дорогами XIII и XIV. Разделен на 6 наделов пл. 36 плетров. Наделы размежеваны на поля разм. 52,5х52,5 м; 52,5х105 м (рис. 12а).

На участке зафиксировано несколько усадеб.

Одна из усадеб находится на восточном склоне Карантинной балки, на наделе 4. Отмечена Н.М. Янышевым (№ 13), С.Ф.

Стржелецким (№ 22).

С. Ф. Стржелецкий дал следующую характеристику памятнику: «Усадьба разм. ок. 25х25 м, крупноблочной кладки, с отдельными блоками до 2,5 м длины. Основное сооружение из двух частей: квадрата 10х10 м (башня) и примыкающего к нему с юго-запада прямоугольного помещения 11х16 м. От первого на поверхности видны камни северо-восточной стены и южного угла. От второго - юго-восточная и северо-западная стены. В западном углу усадьбы, у внешней стены - две круглые ямы. Усадьба сильно заплыла землей»²².

Н.М. Янышев отметил, что «на расстоянии 12 м к западу есть довольно глубокий ров в 3 м ширины, и в начале рва имеется большой камень с хорошо сохранившимся пирином. На продолжении рва к северо-западу находятся две круглые ямы, может быть, остатки цистерн. Одна диаметром в 3 м, а другая в 2 м»²³.

Неподалеку находилось еще 2 усадьбы, отмеченные Е.В. Веймарном (№№ 20 и 21) и С.Ф. Стржелецким (№№ 23 и 24). Е.В. Веймарн отметил чрезвычайно слабую сохранность строительных остатков.

Усадьба № 23 (по С. Стржелецкому) была прямоугольной в плане разм. 35х25 м, с центральным сооружением - башней и прилегающими помещениями. Башня разм. 10х10 м. Кладка стен усадьбы из крупных камней и блоков. В центре усадьбы колодец или цистерна. Сохранившиеся блоки крупные, сильно заплывшие землей.

На территории остатков попадают осколки плоских черепиц и керамической тары эллинистического периода.

В 60 м к югу находится соседняя усадьба № 24 (по С. Стржелецкому).

Ее размеры 30х20 м, главным сооружением являлась башня разм. 10х10 м, занимавшая восточный угол усадьбы. Кладка крупноблочная, отдельные блоки до 2 м длины. Рядом с башней располагались хозяйственные помещения. В северном углу усадьбы отмечена круглая яма, очевидно, цистерна

Исследователь полагал, что усадьба является только небольшой сохранившейся частью довольно значительного комплекса. Около этих остатков имеются следы французского лагеря 1854-55 гг., который, по видимому, и уничтожил большую часть фундаментов этого сооружения.

Участок 286 (ст. 196)

Участок ограничен продольными дорогами Q и R; поперечными дорогами XIV и XV. Распахан. На аэрофотосъемке видны следы

продольной стены, делящей участок на две равные части. Это дает основание предполагать стандартное деление участка на 6 равных по площади наделов (рис. 12а).

На плане Фр. Дюбуа усадьбы показаны на 2-м и 3-м наделах у продольных дорог R и Q соответственно (рис. 1).

Участок 287 (ст. 197).

Участок разм. 630x420 м. Ограничен продольными дорогами R и S; поперечными дорогами XIV и XV. Разделен на 6 наделов пл. 36 плетров, размежеванных на поля 52,5x52,5 м; 52,5x105 м (рис. 12а).

На плане Фр. Дюбуа на наделе 1 у продольной дороги R и на наделе 2 у продольной дороги S показаны усадьбы (рис. 1). Обе располагались недалеко от поперечной дороги XIV.

Компактное расположение этих сооружений на площади участков 258-259 и 286-287 позволяет предположить, что они являлись частью поселения.

По-видимому, в районе перекрестка между участками 258-259 и 286-287 располагались сооружения, отмеченные Фр. Дюбуа под № 12 (13). Он считал, что этот объект - «образец для понимания расположения поселений по отношению к дорогам и наделам Херсонеса. В поселении несколько дворов, один для амбаров и конюшен, другой для погреба и давилни»²⁴. На приведенном плане изображены не только усадьбы, но и перекресток дорог: продольной S и поперечной XIII (рис. 12б).

Усадьба № 14 - участок 326 (ст. 207).

Участок разм. 630x420 м. Расположен на водоразделе между балками Сарацинакиной и Верхне-Юхариной. Ограничен продольными дорогами R и Q, поперечными XVI и XVII. Распахан. Частично сохранились стены внутренней размежевки на наделы (рис. 13а).

Фр. Дюбуа описал усадьбу, которая стояла у дороги R, по-видимому, недалеко от северного угла участка, на наделе 2. Возможно, часть строений располагалась на участке 299. «№ 14 (№ 3 общего плана) достаточно хорошо сохранившийся, последний по дороге в Палакиум, стоит так близко от дороги, что с нее прямо попадаешь во двор, а галерея и лестница выступают наддорогой. В усадьбе тоже два двора и большие сады, огороды и расположенные террасами виноградники. Толос, выходящий в поле, в точности соответствует описанию, составленному мною по Голору и Битобе»²⁵, (рис. 13б).

Усадьбы у дороги на Мангуп (дорога U):

№ 11 - участки 212 и 213.

Усадьбы № 11 - участки 212 и 213.

Участок 212

Участок разм. 630x420 м. Расположен на довольно ровной поверхности, у левого склона Лагерной балки. Ограничен продольными дорогами V и U, поперечными дорогами XI и XII. Участок, вероятно, был разделен на 6 наделов пл. 36 плетров имевших стандартную размежевку на поля 52,5x52,5 м; 52,5x105 м; 52,5x210 м. Ее следы видны на аэрофотоснимках 40-х и 60-х гг. (рис. 14а)

Участок 213 (ст. 163).

Участок разм. 630x420 м. Расположен в верховье Лагерной балки. Ограничен продольными дорогами U и T, поперечными дорогами XI и XII; вероятно, был разделен на 6 наделов пл. 36 плетров. Наделы размежеваны на поля 52,5x52,5 м; 52,5x105 м; 52,5x210 м (рис. 14а).

На плане Фр. Дюбуа у продольной дороги U, разделяющей участки 212 и 213, показано несколько строений (рис. 1; 2).

Возможно, это усадьбы под № 11 (11 общего плана). Они состояли «из двух поселений, от которых сохранились их башни, лестницы и дворы. Их разделяет оживленная дорога между Херсонесом и Мангупом»²⁶. Очевидно, имеются в виду строения на участках 256 и 255, разделенные дорогой U (рис. 14б).

Усадьба на южной границе размежеванной зоны, у дороги Y:

усадьба А - участок 408.

Усадьба А - участок 408

Участок является крайним, замыкающим систему размежевки с южной стороны. Был ограничен продольными дорогами Y и X, поперечными дорогами XX и XXI (рис. 15а).

Во время Крымской войны 1853-55 гг. здесь были сооружены английские укрепления. В период Великой Отечественной войны эта территория была совершенно разрушена. Среди подъемного материала попадаются единичные фрагменты тарной керамики античного и средневекового периода.

Возможно, на гребне высот Карагача, на небольшом всхолмлении надела 6, у дороги Y находилась сторожевая башня, отмеченная Фр. Дюбуа под литерой А - «на краю Херсонеса, около склепов, выходящих в Балаклавскую долину, напминает укрепление, возведенное на поросшем травой холме. Лестница вела на расположенный террасами двор, вокруг которого шли галереи. В глубине видна нижняя дверь башни, служившей погребом. С первого этажа открывается прекрасный вид на Ай-Тодор (Челтер - Г.Н.) и дворец Мангупа»²⁷, (рис. 15б).

На планах всех двенадцати усадеб про-

слеживается единство первоначальной планировки, при которой башня была ядром сооружения, выполнявшим, по справедливому замечанию Фр. Дюбуа, роль главного здания. Хорошо видно, что дальнейшее развитие архитектурно-строительного ансамбля идет именно от этого массивного сооружения.

План усадеб 2; 3; 6; 12; 14; 15; 18 довольно сложный. Возможно, некоторые из

них представляли собой небольшие поселения, через которые пролегал путь в долины, к гаваням и источникам.

Кроме того, материал усадеб показывает, что некоторые из них продолжают жить в средневековый период. Это усадьбы 2 и 3, стоявшие вдоль дорог, которые, очевидно, сохранили свое значение магистральных и в этот период.

ПРИМЕЧАНИЯ

1. Путешествие по Крыму академика Палласа в 1793 и 1794 годах (перевод с немецкого) ЗООИД. Одесса, 1881. Т. XII, ч. I. С. 97.
2. Dubois de Montpereus Fr. Voyage autour du Caucase chez Tcherkesses et les Abkhases, en Colchide, en Georgie, en Armenie et en Crimée. Paris, 1843. Vol. VI, p. 183-208.
3. Бороздин И.Н. Новейшие археологические открытия в Крыму (раскопки на Герacleйском полуострове). М., 1925. С. 12 сл.; Блаватский В.Д. Земледелие в античных государствах Северного Причерноморья. М., 1953. С. 116-129; Стрелецкий С.Ф. Клеры Херсонеса Таврического // ХСБ. Вып. VI. Симферополь, 1961. С. 87-113; Кругликова И.Т. Земельные наделы херсонеситов на Герacleйском полуострове // КСИД. Вып. 168. М., 1981. С. 12-15; Марченко Л.В. Просторова організація господарства Херсонеса Таврійського в період розквіту (друга половина IV - перша половина III ст. ст. до н.э.). Автореф. дисерт. канд. ист. наук. Київ, 1997. С. 13-14.
4. Путешествие по Крыму... С. 97-108.
5. Dubois de Montpereus Fr. Voyage autour P. 183-187.
6. Dubois de Montpereus Fr. Voyage autour P. 183.
7. Моисеев Л.А. Отчет об обследовании древних агротехнических сооружений в Севастопольском районе и приложения к нему. 1927 г. Архив НЗХТ, д. 1576, л. 28.
8. Янышев Н.М. Краткое описание древних сооружений, находящихся на Герacleйском полуострове. 1932 г. Архив НЗХТ, д. № 476.
9. Веймари Е.В. Герacleйский полуостров. Материалы разведок Севастопольского музея краеведения. 1935 г. Архив НЗХТ, д. № 1404/1.
10. Стрелецкий С.Ф. Паспорта на памятники Герacleйского полуострова. 1949-53 гг. Архив НЗХТ, д.д. № № 1392/III; 1392/IV; 1392/V.
11. Николаенко Г.М. Хора Херсонеса Таврического. Земельный кадастр IV-III вв. до н.э. Часть I. Севастополь, 1999.
12. Моисеев Л.А. Отчет об обследовании древних агротехнических сооружений... Л. 18; Веймари Е.В. Герacleйский полуостров...Л. 128-129.
13. Dubois de Montpereus Fr. Voyage autour...P. 190.
14. Dubois de Montpereus Fr. Voyage autour...P. 187.
15. Dubois de Montpereus Fr. Voyage autour...P. 187.
16. З.А. Аркас. Описание Ираклийского полуострова и древностей его. ЗООИД. Одесса, 1848, Т. II, ч. I. С. 261.
17. Dubois de Montpereus Fr. Voyage autour...P. 191.
18. Dubois de Montpereus Fr. Voyage autour...P. 191.
19. Dubois de Montpereus Fr. Voyage autour...P. 190.
20. Dubois de Montpereus Fr. Voyage autour...P. 191.
21. Dubois de Montpereus Fr. Voyage autour...P. 189.
22. Дело № 1392/III.
23. Янышев Н.М. Краткое описание древних сооружений...Л. 14.
24. Dubois de Montpereus Fr. Voyage autour...P. 190.