

Т.Н.Высотская, Г.И.Жесткова

## РЕЛЬЕФНАЯ КРАСНОЛАКОВАЯ КЕРАМИКА ИЗ МОГИЛЬНИКА «СОВХОЗ №10»

Могильник «Совхоза-10», расположенный недалеко от горы Сахарная Головка близ Херсонеса - один из интереснейших памятников Северного Причерноморья первой половины первого тысячелетия нашей эры. Полная публикация его материалов еще предстоит.

В данной статье речь пойдет о небольшой группе рельефных краснолаковых со-

лелны в Херсонесе. На поселении у деревни Семеновки на блюде тот же сюжет - Геракл, борющийся с ланью<sup>2</sup>.

Общепринята точка зрения о пергамском происхождении таких блюдец<sup>3</sup>, хотя выказано малоубедительное предположение об их производстве в Северном и Восточном Причерноморье<sup>4</sup>, но этому прежде всего противоречат качество глины, цвет

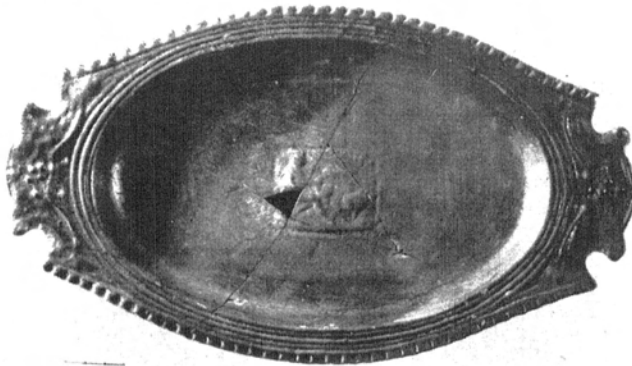


Рис. 1

Блюдо овальной формы

судов, найденных в некрополе вместе с погребенными по обряду ингумации. Среди них так называемое рыбное блюдо овальной формы с горизонтальными плоскими ручками. По всему периметру отогнутого наружу плоского края - орнамент из вдавленных овалов. В центре, в квадратной рамке - рельефное изображение Геракла, укрощающего край - орнамент из вдавненных овалов. В центре, в квадратной рамке - рельефное изображение Геракла, укрощающего край - орнамент из вдавненных овалов. В центре, в квадратной рамке - рельефное изображение Геракла, укрощающего край - орнамент из вдавненных овалов. В центре, в квадратной рамке - рельефное изображение Геракла, укрощающего край - орнамент из вдавненных овалов. Аналогичные блюда с разными сюжетами - повсеместные находки на городищах и в могильниках Северного Причерноморья. Достаточно сказать, что они найдены на Боспоре (Пантикапей, Мирмекий, Илурат, Семеновка, Гермонасса), в Ольвии, в Тире, в Неаполе скифском, на городище Алма-Кермен, в некрополе Заветное<sup>5</sup>. Фрагменты подобных сосудов многочис-

лака и прочие морфологические признаки, отличающие эти сосуды от краснолаковой керамики местных мастерских.

Рассматриваемое «рыбное» блюдо по комплексу находок (могила N 40) датируется II - III вв. н.э., что соответствует общепринятой их датировке, подкрепленной находкой вместе с таким блюдом монеты Савромата II в некрополе Пантикапея<sup>6</sup>.

Иконографически тип Геракла в данном случае близок к изображению на рельефных кубках из Пергама, в том числе на кубке того же времени из Тиритакки, где можно видеть сцены подвигов героя<sup>6</sup>.

Ко всему сказанному следует добавить, что культ Геракла, подвиги которого в греческой мифологии стали апофеозом чело-веческой мощи и героического дерзания<sup>7</sup>,

был чрезвычайно популярен в Херсонесе, где почитали его и в первые века нашей эры, о чем свидетельствуют памятники искусства, теорфорные имена и граффити<sup>9</sup>.

Одной из сторон культа Геракла была хтоническая. Поскольку в погребальной практике древних народов каждый предмет, сопровождающий покойного, имел определенный смысл и назначение, блюдо с изображением Геракла могло быть сакральным. Оно вошло в круг памятников, свидетельствующих о почитании героя и в округе Херсонеса во II - III вв.н.э.

В подбойной могиле 56 некрополя «Со-

ется на жезл, обвитый змеей. Справа у ног божества - алтарь с пламенем (рис. 2).

Изображение восходит к известному оригиналу - статуе Асклепия из Пергама<sup>11</sup>, получившему многочисленные реплики в скульптуре, терракоте, монетах.

В Херсонесе известны бронзовая статуэтка и фрагмент мраморного торса Асклепия в той же позе, гемма с Асклепием и Гигией<sup>12</sup>.

Прямую аналогю нашему сосуду приводит в своей статье У.Хаусман. Это сосуд с афинской агоры<sup>13</sup>.

Подобные амфоры в Северном При-



Рис.2

Амфора с изображением Асклепия и Гигиен

вход 10» найдена краснолаковая амфора с рельефными изображениями: на одной стороне фигура Асклепия, на другой - Гигиен и маленькая фигурка Телесфора. Сосуд описан опубликовавшим его В.А.Анохиным<sup>8</sup>, затем его переиздали К.В.Голенко и А.Н.Щеглов<sup>10</sup>.

К сказанному публикаторами добавим, что фигура Асклепия на сосуде развернута фронтально, голова повернута чуть вправо, левая рука скрыта плащом, правая опира-

ется на жезл, обвитый змеей. Справа у ног божества - алтарь с пламенем (рис. 2). Известна амфора из Неаполя скифского с изображением Гермеса и Эрота<sup>14</sup> и фрагмент амфоры с фигурой Диониса в рост с городища Алма-Кермен<sup>15</sup>.

Исключительность находок затрудняет их датировку и уточнение центра производства. По поводу последнего есть две точки зрения. М.П.Ваулина, основываясь на идентичности изобразительных приемов на рельефных сосудах Книды и амфор, подоб-

ных неапольской, считала их продукцией Книды<sup>16</sup>.

Однако книдскому происхождению таких амфор противоречат наблюдения В.И. Кадеева и С.Б. Сорочана о сокращении в первые века нашей эры торговых связей Херсонеса с Книдом<sup>17</sup>.

Е. Бонни подобные сосуды из западных провинций отнесла к александрийским<sup>18</sup>. Мы также разделяли это мнение<sup>19</sup>. А. Радулеску, на основе анализа группы привозных сосудов с Нижнего Дуная, типологически близких данной амфоре, допускал, что изначальным центром их производства был север Африки<sup>20</sup>. К мнению о том, что Северная Африка в римское время была одним из главных районов античного мира по производству глиняных фигурных сосудов, склоняются и другие ученые<sup>21</sup>.

Хаусман, признавая североафриканскую форму рассматриваемых сосудов, склоняется в пользу их александрийского происхождения<sup>22</sup>. Александрийскими считал эти сосуды и Ф. Курби<sup>23</sup>.

Анохин сопоставил изображение на амфоре из могильника «Совхоз 10» с монетами Пергама с аналогичными сюжетами и, принимая во внимание, что такие монеты распространились в городах южного побережья Понта в первой четверти III в. н. э., на этом основании, во-первых, датировал этим же временем данный сосуд, а, во-вторых, косвенно связал производство подобных амфор с мастерскими южного побережья Понта<sup>24</sup>.

Итак, Анохин датирует амфору первой четвертью III в. н. э. Ваулина неапольский сосуд относил ко II в. н. э. Хаусман считает, что подобные амфоры датируются III в. н. э., а в IV в. широко распространяются<sup>25</sup>. Радулеску нижнедунайские цилиндрические кувшины, типологически близкие амфорам с рельефными изображениями, относит к III в. н. э.

Уточнить датировку амфоры из могильника «Совхоз 10» по комплексу находок трудно, так как она найдена с маловыразительными предметами, однако они (гончарный кубок, несколько бус и пр.) скорее могут принадлежать III, а не II в. н. э.

Дискуссию о датировке подобных сосудов можно считать завершенной благодаря находке такой амфоры на афинской агоре в колодезе, заполненном материалом первых двух третей III в. н. э.<sup>26</sup>

Обратимся к следующему предмету. В той же могиле 40, откуда происходит «рыбное» блюдо, найдено круглое блюдо из светлой глины диаметром 26,5 см. Доволь-



Рис. 3  
Блюдо с рельефными изображениями

но тусклый красный лак неровно покрывает сосуд. На блюде (часть его утрачена) - штампованный рельефный орнамент. Вдоль отогнутого наружу края - три рельефных пояска, окаймленных рядом вдавленных овалов, - тот же орнаментальный прием, что мы видели на «рыбном» блюде. В центре, в обрамлении из трех concentрических окружностей - фигура Асклепия в рост, развернутая почти фронтально с небольшим поворотом влево. Голова повернута влево. Правая рука на бедре, левая согнута в локте и приподнята. Асклепий опирается на жезл, который обвивает змея. Ее туловище украшено точечным орнаментом. С левого плеча бога ниспадает плащ, образуя внизу складки. Справа от фигуры помещен алтарь с горящей на нем жертвой (рис. 3).

Поذا Асклепия в данном случае - один из типологических вариантов, находивших прямые аналоги в скульптурном воплощении<sup>27</sup>.

Вся остальная часть блюда разделена на четыре сегмента рельефными гирляндами из трех рядов углублений, выполненных полый внутри палочкой. Гирлянды держат Эроты. Сохранилось три фигуры Эротов, они попарно обращены друг к другу. У одного гирлянда покоится на левом, у другого - на правом плече, соответственно развернут и торс.

В сегментах между гирляндами - стоящие в рост фигуры, по сторонам которых выпуклые розетки, также выполненные полый внутри палочкой. Сохранилось три фигуры, от четвертой - только нижняя часть торса. Чтобы исправить нечеткость штампа, мастер по сырой глине очертил контуры фигур.

Если смотреть на тарелку от облома про-

тив часовой стрелки, то первый торс, по-видимому, принадлежит Афродите Анадиомене. По сторонам ее - выпуклые овалы, возможно, имитирующие капли, ниспадающие с волос богини. Следующая фигура с мощным торсом - скорее мужская, по-видимому, Аполлон-кифаред. Еще менее ясна третья фигура. Слева от нее ветвь, справа - какой-то предмет, напоминающий плод Ана-

хождении таких сосудов<sup>31</sup>. Эта точка зрения нам представляется весьма убедительной. Так же, как и «рыбные» блюда, эти тарелки датируются II - III вв.н.э.

Рассматриваемое блюдо, как и амфора с изображением Асклепия и Гигиен, в первых, представляют особый интерес как предметы, свидетельствующие о культе Асклепия, распространенном не только в



Рис. 4а

Фигурный сосуд в виде барана, лежащего на подставке

логий блюду нам найти не удалось.

Мотив «Эроты, поддерживающие гилянды» в античном искусстве первых веков нашей эры был довольно распространен. Достаточно в качестве примера привести фрагменты мраморных саркофагов II - III вв.н.э. из Херсонеса с их пышными тяжелыми гиляндами из листьев и плодов<sup>28</sup>.

По технике выполнения рельефа при помощи штампа и полый внутри палочки наш сосуд близок к блюдам с изображением Гелиоса на колеснице из Неаполя скифского<sup>29</sup> и Херсонеса<sup>30</sup>. Фрагмент аналогичного блюда с теми же розетками найден М.И.Золотаревым в Херсонесе в 1994 г. (инв. N 24/37272).

Анализируя неапольскую находку, Д.С.Раевский присоединяется к мнению Т.Н.Книпович о восточно-греческом проис-

хождении таких сосудов<sup>31</sup>. Эта точка зрения нам представляется весьма убедительной. Так же, как и «рыбные» блюда, эти тарелки датируются II - III вв.н.э.

Рассматриваемое блюдо, как и амфора с изображением Асклепия и Гигиен, в первых, представляют особый интерес как предметы, свидетельствующие о культе Асклепия, распространенном не только в

Херсонесе, где предполагается святилище этого божества<sup>32</sup>, но и в его округе. Голенко и Щеглов объясняют такую популярность культа Асклепия присутствием в составе римского гарнизона, расквартированного в Херсонесе во II - III вв.н.э., выходцев из Фракии, где культ Асклепия был развит в первые века нашей эры чрезвычайно широко<sup>34</sup>.

Эти находки, во-вторых, делают вполне обоснованным предположение об оседании близ Херсонеса ветеранов римской армии и членов их семей.

Третий экземпляр из нашей коллекции принадлежит фигурному сосуду в виде барана из могилы 113а. Его туловище покоится на невысокой прямоугольной подставке, оно покрыто рельефными овальными выступами, имитирующими завитки. Хоро-

шо промоделированы глаза животного и крутые рога. Во рту отверстие для слива, а на темени - воронковидное горлышко, на спине - сложнопрофилированная ручка. Сосуд покрыт тусклым бурым лаком, он оттинут в форме из двух половинок, шов тщательно заглажен. На дне на подставке по сырой глине процарапано имя мастера ΣΙΜΩΝ (рис. 4а, б). Мастера довольно часто писали свои имена на подобных сосудах различных форм<sup>34</sup>. В Тире, например, найден аналогичный нашему сосуд, на подставке которого также процарапано имя мастера<sup>35</sup>.

Примечательно, что на Боспоре есть надгробие I - III вв. н.э. с тем же именем...ΙΜΟΝ [КБН, N 724], на нем изображен семисвечник, свидетельствующий о том, что погребенный был евреем, скорее всего, вышедшем из Малой Азии.

По условиям находки наш сосуд датируется концом II в. н.э. Он входит в круг широко известных фигурных сосудов Северного Причерноморья, смоделированных в виде животных и птиц. Среди них мы встречаем петуха, слона, вепря<sup>36</sup>, обезьяну, собаку, льва<sup>37</sup>, крокодила, верблюда. Однако чаще всего можно видеть барана.

В Ольвии известно пять таких сосудов<sup>38</sup>, найдены они в Керчи, в станице Тифлиской<sup>39</sup>, в Херсонской области близ городища Золотой мыс<sup>40</sup>, в сарматских погребениях I - III вв. н.э.<sup>41</sup> В Херсонесе также многочисленны фрагменты таких сосудов (инв. N 39/37028, 94/35664, 2587/11, 54/12 и др.). Перечень можно продолжать.

Несмотря на несомненную однотипность, перечисленные сосуды различны. Это видно по форме и способу прикрепления ручек, размеру, форме завитков, имитирующих шерсть, и т.д. Предполагается малоазийское происхождение таких сосудов, что, по всей вероятности, подкрепляет и имя мастера на нашем экземпляре.

Большинство исследователей датирует их II - III вв. н.э.<sup>42</sup> Этому не противоречат ни боспорское надгробие, ни предложенная нами датировка комплекса из могилы 113а. Исходя из сказанного, относить такой сосуд к I в. н.э., как это делает О.Д. Дашевская<sup>43</sup>, вряд ли было бы верно.

Фигурные сосуды несомненно ритуальные. У некоторых народов в древности существовало представление о том, что, выпивая вино из сосуда в форме животного, приобретаешь его силу. По обычаю хеттов царь, царица, жрецы, выпивающие вино или пиво из ритуального сосуда в форме животного, приобретали божественную силу<sup>44</sup>.

В ритуале многих народов баран играл

большую роль. Он постоянно выступает как жертвенное животное. В Египте в некоторых храмах специально содержали священных баранов. У древних греков баран - одно из животных, посвященных Афродите<sup>45</sup>.

В мифологии и искусстве древних иранцев образ барана связан с понятием «фарн» - символом благополучия, первого могущества. Неудивительно поэтому, что именно сосуды в форме барана встречаются в сарматских погребениях.



Рис. 4б  
Надпись на подставке фигурного сосуда

В коропластике римского времени животным уделялось сравнительно мало места, предпочтение отдавалось самим богам. Вместе с тем значение барана, по видимому, не только не утратило своего сакрального смысла в это время, но значительно возросло, и этим можно объяснить преобладание изображений этого животного среди фигурных малоазийских сосудов II - III вв. н.э.

Фигурные сосуды вообще играли определенную роль в культе мертвых. М.И. Максимова считала, что они соединяли в себе как бы два элемента погребального культа: сам сосуд и фигуру изображенного, что, с одной стороны, удовлетворяло требованиям религии, а с другой преследовало известные экономические цели - вместо двух предметов помещали один<sup>46</sup>. О связи животных с культом мертвых свидетельствуют и этнографические примеры. Душа барана, считали таджики, помогает душе человека перейти через мост в рай. И по сей день у народов Афганистана и Кавказа бараныи рога служат вотинными приношениями.

Пятый сосуд из могильника «Совхоз 10» - красная лаковая патера с отогнутым наружу краем, обрамленным тремя валиками, орнаментированными насечками. Подставка кольцевая. Рифленая ручка заканчивается головой барана. Диаметр патеры 23 см (рис. 5). В центре дна окружностей, также обрамленных насечками, рельеф

ефная голова Медузы. Лицо скуластое, пухлые губы; пышные волосы уложены в локоны, ко лбу сходятся извилинами змеями, по сторонам расположены крылыш-



Рис. 5  
Глиняная патера с головой Медузы

ки, завершающие канонизированный образ Медузы. Сосуд неровно покрыт жидким красным лаком. Голова Медузы сформована отдельно и затем прикреплена. На такую технику изготовления подобных мисок в свое время обратила внимание М. П. Ваулина, полагая, что наличие на медальонах шипов, углубления от которых всегда прослеживаются, служит показателем принадлежности изделий киндской группе керамики<sup>47</sup>.

Нанесение на сосуд изготовленных отдельно рельефных украшений широко практиковалось в античном керамическом производстве<sup>48</sup>. В нашем случае указанный технический прием находит прекрасное подтверждение, благодаря находке в Херсонесе при раскопках цитадели терракотовой головки Медузы, совершенно аналогичной по иконографии и размеру рассматриваемой на патере (инв. N 57/37079, рис. 6).

Подобные патеры представляют собой прямые копии бронзовых сосудов из хорошо датированных комплексов I - II вв. н. э.<sup>49</sup>

Форма сосудов имеет александрийское происхождение. В I в. н. э. их изготавливали в Италии, а затем и в других центрах империи, откуда они широко распространились по римским провинциям. Особенно много их по Дунаю<sup>50</sup>.

Патеры делали не только из бронзы и серебра, но и из стекла<sup>51</sup>, но особенно популярными в первые века нашей эры становятся глиняные патеры. Некоторые исследователи считают, что они использовались как ковши<sup>52</sup>, большинство же относит их к ритуальным сосудам.

Доказательством правильности после-

днего мнения может служить патера с медальоном Зевса, принесенная в дар храму Зевса в Дуре - Европос<sup>53</sup>. Усиливают эту аргументацию детали патеры, в том числе ручка с головой барана.

В среднеазиатской и сарматской керамике бараны на ручках считались охранителями сосудов<sup>54</sup>. Особая роль здесь принадлежала Медузе. Образ Медузы Горны - демона подземного мира - очень характерен для греко-варварского искусства периферии античного мира. Ему придавали апотропеическое значение, поэтому постоянно встречаются гипсовые прилепы<sup>55</sup>, кружки из керамики, кости<sup>56</sup>, металла<sup>57</sup>, в том числе золотые нашивные блишки с изображением Медузы.

Во II в. н. э. головы Медуз из стекла, изготовленные отдельно, подобно головке нашей патеры, прикреплялись к стеклянным сосудам<sup>58</sup>.

Такая головка сама по себе могла служить амулетом. Эту функцию, видимо, выполняла и найденная в Херсонесе глиняная головка Медузы, что подтверждает сильная потеряемость предмета. К тому же в некрополе «Совхоз 10», в каменном ящике XXV (урна I) найдена пережженная сердоликовая (?) головка Медузы, служившая амулетом-подвеской.

Рассматриваемая патера обнаружена в той же могиле 113а, где был баран, что позволяет отнести ее также ко II в. н. э.

Предложенная вниманию читателей небольшая группа краснолаковой керамики из могильника «Совхоз 10» весьма показательна. Прежде всего, она свидетельствует, что в местной среде в первые века нашей эры продолжают существовать греческие религиозные традиции. Местное население почитало тех богов и героев, которые входили в греческий пантеон. Если к культу Асклепия, Геракла добавят Геру, Артемиду (граффити на тарелках<sup>59</sup>), Афину, Зевса, Нику, Марса (перстни с геммами<sup>60</sup>), то сомнений не остается.

Все рассмотренные сосуды привозные. Если вопрос о центре производства того или иного предмета дискусионен, то малоазиатский импорт четырех из них бесспорен. Торговля Северного Причерноморья с Малой Азией возрастает к концу I - II вв. н. э. Несмотря на то, что Херсонес все еще находился под властью Востора, в середине II в. он получил элевтерию. Это способствовало развитию его экономических связей, а римский гарнизон, расквартированный в городе, являлся надежной гарантией безопасности.

Вопрос об этническом составе населения, оставившего могильник «Совхоз Ю», сложен, он будет рассмотрен нами в другой связи. Однако отметим, что среди местного населения, прежде всего, были греки, тесно связанные с Херсонесом, сохранившие свои погребальные традиции, свой пантеон.

Во II - III вв. н.э. близ Херсонеса, по видимому, осели римские ветераны, в том числе и выходцы из Фракии, среди которых был распространен культ Асклепия.

Но постепенно основание, на котором стояли бережно охраняемые традиционные культы, было расшатано. Этому в значительной степени способствовали этнические процессы, бурно развивавшиеся в Северном Причерноморье в первые века нашей эры.

#### ПРИМЕЧАНИЯ

1. Высотская Т.Н. Поздние скифы в Юго-Западном Крыму. К., 1972. Рис. 29-24; 33-9.
2. Кругликова И.Т. Поселение у деревни Семеновки // КСИА. 1961. Вып. 83. Рис. 31-1.
3. Кипинович Т.Н. Краснолаковая керамика первых веков нашей эры из раскопок беспорских экспедиций 1935-1940 гг. // МИА. 1952. N 25. С. 308; Раевский Д.С. Комплекс краснолаковой керамики из Неполя // Ежегодник ГИМ 1965-1966 гг. М., 1970. С. 98-99; Кадеев В.И. Очерки истории экономики Херсонеса в I-IV вв.н.э. Харьков, 1970. С. 154.
4. Лордкипанидзе О.Д. Краснолаковая керамика из раскопок Пичуды (основные типы и датировка) / груз. яз. // Вестник отд. обществ. наук АН ГССР. 1962. N 1. С. 237-238.
5. Кипинович Т.Н. Краснолаковая керамика первых веков нашей эры из раскопок беспорских экспедиций 1935-1940 гг. С. 307.
6. Наливкина М.А. Кубок из Тиритакки с изображением подвиги Геракла // МИА. 1958. N 85. Рис. 4, 5. С. 316.
7. Лосев А.Ф. Античная мифология в ее историческом развитии. М., 1957. С. 75.
8. Соломоник Э.И. Граффити с хоры Херсонеса. К., 1984. С. 17.
9. Анохин В.А. Кувшин с рельефными изображениями Асклепия и Пигмея // КСИА АН Украин. 1959. Вып. 8. С. 166 сл.
10. Голенко К.В., Щеглов А.Н. О культе Асклепия в Херсонесе Таврическом (по нумизматическим и археологическим данным) // Dacia, p. s. 1965. IX. Рис. 5а.
11. Щеглов А.Н. Скульптурные изображения Асклепия // СХМ. 1960 г. Рис. 4.
12. Щеглов А.Н. Скульптурные изображения Асклепия. Рис. 1; Голенко К.В., Щеглов А.Н. О культе Асклепия в Херсонесе Таврическом (по нумизматическим и археологическим данным). Рис. 4.
13. Hausman U. Oinoforoi // Mitteilungen des deutschen archaologischen Institut. 1954/55. Bd. 69. S. 127.
14. Шульц П.Н. Тавро-скифская экспедиция // КСИИМК. 1949. Вып. 27. - Рис. 27; Ваулина М.П. К истории торговых сношений Северного Причерноморья с Кицдом // СА. 1959. N 1. Рис. 1.
15. Высотская Т.Н. Поздние скифы в Юго-Западном Крыму. Рис. 9-2.
16. Ваулина М.П. К истории торговых сношений Северного Причерноморья с Кицдом. С. 74 сл.
17. Кадеев В.И. Очерки истории экономики Херсонеса в I - IV вв.н.э. С. 40, 45; Кадеев В.И., Сорочан С.Б. Экономические связи античных городов Северного Причерноморья в I в. до н.э. - V в.н.э. Харьков, 1989.
18. Bonis E. Keshellenisztikus dombormuves edenyospert elterjedese a romai tartomanyokban // AE. 1952. 79. U. I. S. 31.
19. Высотская Т.Н. Поздние скифы в Юго-Западном Крыму. С. 117.
20. Radulesku A. Importations de ceramique au III siecle de n.e. Bas-Danube // Pontica. 1974. N 7. S. 318 etc.
21. Герцигер Д.С. Четыре фигурных сосуда из Ольвии // Художественная культура и археология античного мира. М., 1976. С. 92.
22. Hausman U. Oinoforoi. S. 143.
23. Hausman U. Oinoforoi. S. 143.
24. Анохин В.А. Кувшин с рельефными изображениями Асклепия и Пигмея. С. 168.
25. Hausman U. Oinoforoi. S. 138.
26. Hausman U. Oinoforoi. S. 138.
27. Reinach S. Repertoire de la statue grecque et romaine. Paris, 1930. M. II. Vol. I. Fig. 31-3; 38-7.
28. Античная скульптура Херсонеса. 1976. № 456, 459, 461.

29. Раевский Д.С. Комплекс краснолаковой керамики из Неаполя. Табл. П-2.
30. Борисова В.В. Раскопки в цитадели 1958-1959 гг. // СХМ. 1963. Вып. 3.
31. Раевский Д.С. Комплекс краснолаковой керамики из Неаполя. С. 98-99.
32. Голенко К.В., Щеглов А.Н. О культе Асклепия в Херсонесе Таврическом (по нумизматическим и археологическим данным). С. 379.
33. Голенко К.В., Щеглов А.Н. О культе Асклепия в Херсонесе Таврическом (по нумизматическим и археологическим данным). С. 381.
34. Козуб Ю.И. Фигура посуды из Ольвии // Археология. 1973. N 8. С. 90, 92.
35. Карышковский П.О., Клейман И.В. Древний город Тира. К., 1985. С. 105. Рис. 34.
36. Античные государства Северного Причерноморья. М., 1984. Табл. CXLVI, 1, 4, 6, 9.
37. Козуб Ю.И. Фигура посуды из Ольвии. С. 90. Рис. 1, 3.
38. Мелюкова А.И. Сарматское погребение из кургана в с. Олонешты (Молдавская ССР) // СА. 1962. N 1. С. 201.
39. Кропоткин В.В. Римские импортные изделия Восточной Европы (II в. до н.э. - V в.н.э.) // САИ. 1970. Вып. Д1-27. Рис. 39-1.
40. Зубарь В.М. Работы Широкобалзовской экспедиции // АО за 1980 г. М., 1981. С. 51.
41. Симоненко А.В. Сарматы Таврии. К., 1993. С. 92; Мелюкова А.И. Сарматское погребение из кургана в с. Олонешты (Молдавская ССР). Рис. 5; Прохорова Т.А., Гугуев В.А. Богатое сарматское погребение в кургане 10 Кобяковского могильника // СА. 1992. N 1. Рис. 3-16.
42. Гушина И.И., Засецкая И.П. «Золотое кладбище» римской эпохи в Прикубанье. СПб., 1994. С. 28.
43. Дашевская О.Д. Раскопки Южно-Донузлавского городища в 1961-1962 гг. // КСОГМ. Одесса, 1964. С. 53.
44. Ардзинба В.Г. Ритуалы и мифы древней Анатолии. М., 1982. С. 63.
45. Мифы народов мира. М., 1982. Т. II. С. 238.
46. Максимова М.И. Античные фигурные вазы. М., 1916. Т. I. С. 4 сл.
47. Ваулина М.П. К истории торговых сношений Северного Причерноморья с Книдом. С. 78.
48. Шургая И.Г. О производстве эллинистической рельефной керамики на Боспоре // МАСП. 1962. Вып. 4. С. 109.
49. Немцадзе Г.М. Погребения иберской знати из Згудери // КСИА. 1977. Вып. 151. С. 112. Рис. 5.
50. Шелов Д.Б. Итальянские и западноримские изделия в торговле Танаиса первых веков нашей эры // ААН. 1965. Т. VII. С. 256.
51. Кунина Н.З. Две стеклянные палеры из некрополя Пантикалея // СГЭ. 1964. Вып. 25. С. 37.
52. Апакидзе А., Гобеджишвили Г., Капанадзе А., Ломтатидзе Г. Мцхета. Тбилиси, 1959. Т. I. С. 89.
53. Тревер К.В. Очерки по истории древней Армении. М., 1953. С. 244.
54. Мифы народов мира. С. 557.
55. Иванова А.П. Художественные изделия из дерева и кости // Античные города Северного Причерноморья. М.-Л., 1955. Т. I. С. 425.
56. Rich A. Illustriertes Wörterbuch der Römischen Alterthümer mit steter Berücksichtigung der Griechischen. Paris-Leipzig, 1862. P. 85.
57. Пасхина Е.П. Керамические кружки с изображением Горгоны из Никония // Исследования по античной археологии юго-запада СССР. К., 1980. С. 114-115.
58. Римское искусство и культура. Каталог выставки римско-германского музея г. Кельна в ГМИИ. М., 1984. С. 237.
59. Соломоник Э.И. Граффити с хоры Херсонеса. С. 38.
60. Щербакова В.С. Коллекция гемм из некрополя в окрестности Херсонеса // Античные традиции и византийские реалии. Свердловск, 1981. С. 94 сл.