

МАТЕРИАЛЫ КАБАЛИНСКОГО КЛАДА В СВЕТЕ ФОРМИРОВАНИЯ ДЕНЕЖНОГО ОБРАЩЕНИЯ В КАВКАЗСКОЙ АЛБАНИИ

Кабалинский клад серебряных монет позднеэллинистического времени, найденный в 1966 г. в Кутгашенском районе Азербайджана, является одним из наиболее важных источников для изучения экономических связей Кавказской Албании и развития денежного обращения в этой части эллинистического мира.

Материалы Кабалинского клада часто используются как основной источник для характеристики денежного хозяйства Кавказской Албании, определения хронологии собственно албанского чекана и зарождения денежного обращения в этой части Закавказья¹, при этом подход к этому виду источников зачастую бывает методически неверным. В настоящей заметке я позволю себе остановиться на анализе отдельных, ключевых с моей точки зрения, монет клада.

Издателям клада удалось собрать 638 монет, остальные оказались утерянными.²

Среди опубликованных монет клада 8 являются драхмами Александра III Македонского (336-323 гг. до н.э.) посмертного чекана, 2-тетрадрахмами посмертного чекана Лисимаха (305-281 гг. до н.э.), 138-тетрадрахмами позднеселевкидских царей, 5 тетрадрахм - греко-бактрийских правителей, 6 - драхмами парфянских царей, 4 - подражаниями тетрадрахмам и 473 - драхам александровского типа и 3 - подражаниями тетрадрахмам селевкидских правителей. На основании находки монет Антиоха VII (138-129 гг. до н.э.) и Фраата II (139-129 гг. до н.э.), издатели клада относят время его сокрытия к последней четверти II в. до н.э.³

Наиболее ранними монетами клада являются драхмы посмертного чекана Александра, битые, по определению С.А. Дадашевой⁴ (из числа атрибутированных), мастерскими Колофона и Магнесии на Меандре. (От себя добавим, что драхма N 7 Кабалинского клада чеканена в период между 311 и 297 гг. до н.э. в Абидосе⁵). Все эти монеты сильно потерты, что свидетельствует о длительности их обращения. (При этом следует заметить, что эти драхмы Кабалинского клада до настоящего времени являются единственными драхмами посмертного че-

кана Александра из числа находок на территории Кавказской Албании⁶).

Ряд исследователей, опираясь на факты находок серебряных эмиссий Александра в Закавказье, в том числе и на материалы рассматриваемого клада, который является одним из наиболее ранних кладов с территории Кавказской Албании, относят становление денежного обращения в этой части Закавказья к рубежу IV-III вв. до н.э. или III в. до н.э.⁷ К числу наиболее ранних находок серебра посмертного чекана Александра конца IV в. до н.э. - относятся единичные находки тетрадрахм в Барде и Пиомистане⁸ и упомянутые драхмы Кабалинского клада. (Здесь следует оговориться, что не вполне корректно относить район Барды и Пиомистана к Кавказской Албании, поскольку эти местности в момент сокрытия клада входили в состав Великой Армении⁹).

К сожалению, автор не имеет возможности *de visu* ознакомиться с упомянутыми находками из Барды и Пиомистана, выявить степень сохранности, точность восстановления легенды и дополнительных элементов (монограммы и других дифференцировочных) монет, что несколько затрудняет наше рассуждение, однако, судя по описанию Е.А. Пасохова, возможно предположить и селевкидское происхождение этих тетрадрахм. Так, одна из нескольких монет, найденных на "девой стороне реки Тертер в Барде в 1925 г.", поступившая в Азгосмузей, является тетрадрахмой Александра III "обычного типа (имя позади трона, титула нет, перед коленями (Зевса - В.Г.) монограмма МР в венке"¹⁰). С.А. Дадашева относит этот экземпляр к чекану мастерской Вавилона конца IV в. до н.э.¹¹ На мой взгляд, есть основания отнести эту монету к чекану Селевка I. В первую половину правления этот правитель достаточно широко практиковал чекан эмиссий тетрадрахм александровского типа с легендой, несущей имя и титул, а иногда и одно имя Александра III. Серии этих монет выпускались монетными дворами от Малой Азии до Сузины. Монограмма, составленная из сочетания букв МР и заключенная в лавровый венок, помещенная в левом поле оборотной стороны у колена Зевса, известна в че-

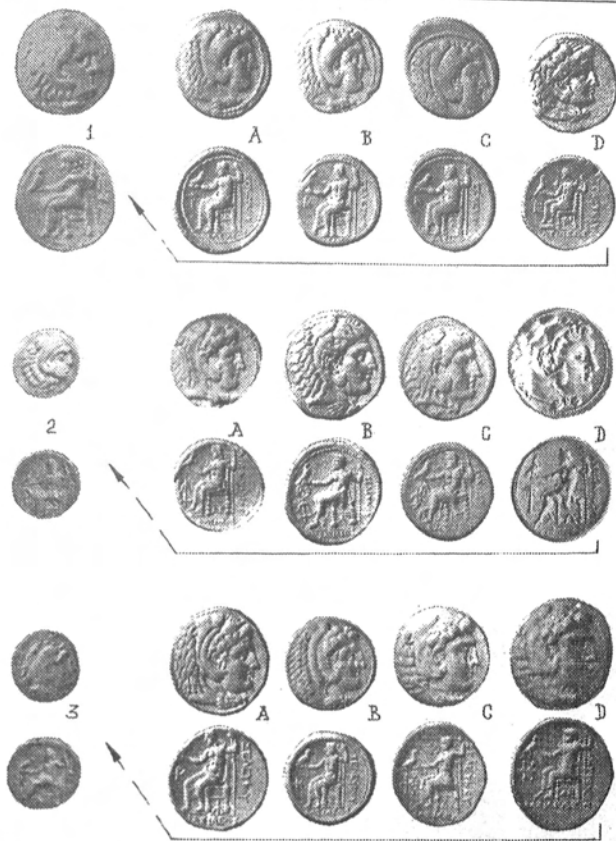


Рис.1.

- Подражательные выпуски серебра из Кабалинского кладда и их прототипы:
- 1 - подражание тетрадрахме александровского типа (N 155 Кабалинского кладда); 1 а - d - тетрадрахмы раннеселевкидских правителей александровского типа: а - с - Сузы, Антиох I; d - Сузы, Селевк II.
 - 2 - подражание драхме александровского типа (N 158 Кабалинского кладда); а - с - тетрадрахмы раннеселевкидских правителей александровского типа: а - Сузы, Селевк I (с именем Александра в аегаде); b - Экбатаны, Селевк I; с - Экбатаны, Антиох I; d - Тир, Александр III Македонский.
 - 3 - подражание драхме александровского типа (N 159 Кабалинского кладда); а - d - тетрадрахмы раннеселевкидских правителей александровского типа: а - b - Сузы, Антиох I; с - Сузы, Селевк III; d - Сузы, Антиох III.

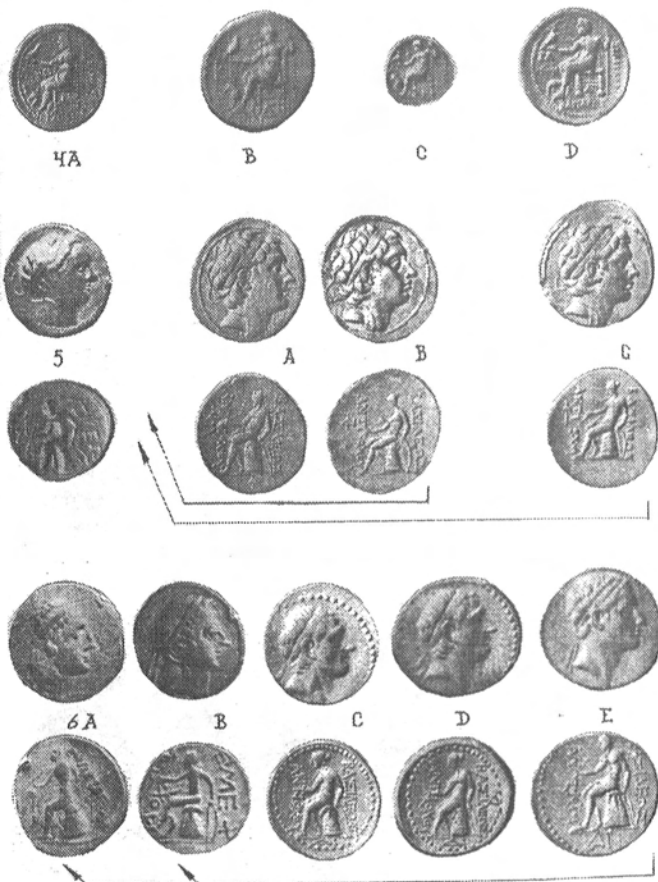


Рис.2.

- Подражательные выпуски серебра из Кабалинского казда и их прототипы:
 4 а-д - тетрадрахмы и драхма раннеселевкидских правителей, возможно служивших прототипами подражательных драхм N 161, 162, 160 и др. кабалинского казда; 4а - Сузы, Селевк I; 4б - Эжбатаны, Селевк I; 4с - Эжбатаны, Антиох I; 4д - Эжбатаны, Селевк I.
 5 - подражание тетрадрахме Антиоха III (N 151 Кабалинского казда); а - с - Антиохия на Оронте, тетрадрахмы Антиоха III.
 6 - подражания тетрадрахме Антиоха III (а - N 152, б - N 153 Кабалинского казда); с - с - Эжбатаны, тетрадрахмы Антиоха III.

кане александровского типа мастерской Селевкии на Тигре при Селевке I; правда, эта серия несет в легенде имя Селевка, но, тем не менее, тот же монетный двор параллельно чеканит серебро и с именем Александра III¹⁴, при этом известна одна серия этих монет, в которой та же монограмма использована без венка¹⁵. Появление торжественного обрамления в виде венка связано либо с заключением мира между Селевком I и Чаудрауптой, завершившего успешный поход басилея в восток, либо, как полагает Н.Вагонер, с победой Селевка I над Деметрием Полиоркетом в Киликии в 295-292 гг. до н.э.¹⁴ Кроме того, другая очень сходная по композиции монограмма, заключенная в венок, известна на тетрадрахмах александровского типа с именем Александра III, выпущенной Антиохом I в годы его совместного правления с Селевком I (294-280 гг. до н.э.) неизвестной мастерской Северной Сирии, Каппадокии или Северной Месопотамии¹². Е.А.Пахомов отмечал, что в легенде описанной им тетрадрахмы отсутствует титул Александра¹⁶. Следует заметить, что отдельные серии александровского серебра не только во фракциях тетрадрахм, но и в самих тетрадрахмах выпускались иногда без царского титула. Если же допустить вавилонское происхождение этой монеты, то ее выпуск все также приходится на первые годы правления Селевка I. Правда, вавилонские тетрадрахмы Селевка несут в качестве дополнительного элемента изображение якоря, которое отсутствует на рассматриваемом экземпляре. Однако существует другая серия тетрадрахм, выпущенная не ранее 312 г. до н.э. одной из мастерских Селевкидов в Вавилонии (предположительно в Вавилоне), которая несет в поле оборотной стороны ту же монограмму, заключенную в венок, а также имя и титул Александра¹⁷. В целом, селевкидское происхождение этой монеты более чем вероятно.

Вторая тетрадрахма, на которую часто ссылаются исследователи, также обнаружена в окрестностях Барды в 1929 г. Легенда несет титул басилея «внизу трона» и имя «позади трона и Г в венке перед коленями Зевса»¹⁸. Мы воздержимся от подробного анализа этой тетрадрахмы, отметив лишь, что упомянутая монограмма без венка известна на серии тетрадрахм александровского типа, чеканенной Антиохом I в Селевкии на Тигре в годы его совместного правления с Селевком I¹⁹. С точки зрения хронологии, детальное определение факта, являющегося упомянутые выпуски александровскими (то есть александровского типа с име-

нами раннеселевкидских правителей) или посмертных александровским чеканом Селевкидских правителей (с именем самого Александра), не играет столь существенной роли, поскольку хронологический разрыв между ними составляет всего несколько десятилетий при, как мы увидим ниже, очень долгом времени хождения; однако с позиций восстановления путей и обстоятельств проникновения в Закавказье этих эмиссий это определение является достаточно важным. Но, тем не менее, есть некоторые основания полагать, что ряд монет из числа находок серебра Александра III в Закавказье являются селевкидскими эмиссиями.

Находки ранних посмертных выпусков Александра III и Лисимаха как в числе случайных находок, так и в составе более поздних кладов ни в коей мере не могут служить полноценным доказательством их проникновения на территорию Кавказской Албании в годы их чеканя или в ближайшие последующие десятилетия, то есть в IV-III вв. до н.э., и, тем более, свидетельствовать о развитии денежного обращения в это и даже более позднее время. Для этого, в первую очередь, необходимо доказать, что ранние эмиссии попали в состав более поздних кладов из внутреннего денежного обращения, или, по крайней мере, что рассматриваемые клады являются кладами длительного накопления, что, как мы увидим ниже, трудно сказать о Кабаинской находке.

Очень важно иметь в виду, что серебро Александра III, а также Лисимаха (прижизненного, но чаще посмертного чекана), благодаря их исключительной популярности, обращались в восточных областях эллинистического мира вплоть до I в. до н.э.²⁰ Десятилетиями и столетиями эти эмиссии продолжают аккумулироваться в восточной среде, несмотря на то, что в других частях эллинистического мира их обращение почти полностью прекратилось²¹. Кроме того, селевкидские правители, географически более приближенные к восточным рынкам и считавшие себя идейными преемниками Александра, вплоть до первых лет правления Антиоха III Великого (223-187 гг. до н.э.) в ряде своих восточных мастерских продолжают эмиссию серебра александровского типа²², явно ориентируясь на эти рынки. Александровское серебро (а также отдельные выпуски Лисимаха) продолжает обращаться и на территории самого Селевкидского государства и областей, после отпадения от него. Так к середине - концу второй трети II в. до н.э. (время чекана наиболее поздних неалбанских монет Кабаинского

клада) количество посмертных выпусков Александра в ряде кладов Сирии, Северной Сирии, Месопотамии и Вавилонии составляет от 15 до 100 % состава кладов²³. Александровская монета обращается и на территории близлежащей к Албании Мидии Атропатены, о чем свидетельствует утерянный клад, обнаруженный в окрестностях озера Урмия²⁴ и крайне приблизительно датированный III в. до н.э. Клад содержит исключительно тетрадрахмы Александра III. В единственном известном позднеэллинистическом клада 90-85 гг. до н.э. из соседней с Закавказьем Мидии мы вновь встречаем серебро александровского типа²⁵. Аналогичная картина наблюдается в период после 90 г. и в составе кладов из Сузианы²⁶, традиционно поддерживавшей торговые связи с Мидией. В других же областях "периферии" эллинистического мира посмертные выпуски серебра Александра дополняются эмиссиями подражаний. Не менее активно в указанных областях обращаются и посмертные выпуски Лисиимаха²⁷, при этом здесь широко представлены и те мастерские, выпуски которых встречены среди находок в Закавказье. Популярность александровского серебра в определенной степени была обусловлена его исключительной полновесностью, поддерживавшейся и в александровском чекане Селевка II²⁸.

Таким образом, находки серебра Александра и Лисиимаха прижизненного и посмертного чеканов, если их дата раннего проникновения в регион не подтверждена сопровождающим материалом, в более поздних кладах не могут отражать ни реальной географии торговых связей региона, ни, тем более, служить датировочным материалом при реконструкции процесса развития денежного обращения. Несомненно, на территорию Закавказья эти монеты проникали значительно позже - после неоднократного оборота (о чем, кстати, говорит сильная потертость александровских драхм Кабабинского клада) и в сопровождении более поздних эмиссий.

Прежде чем попытаться определить время и пути проникновения этих монет в Кавказскую Албанию, обратим внимание на ряд подражаний Кабабинского клада.

Из массы собственно абданских подражаний, составляющих основное большинство в кладах, заметно выделяются несколько драхм и тетрадрахм подражательного типа, которые менее "варваризированы" и по уровню исполнения наиболее приближены к подражаемым сериям. В ряде случаев эти подражания позволяют реконструировать сами оригиналы. В первую очередь к

ним следует отнести подражания серебру Селевкидских правителей. Анализ этих подражаний, на наш взгляд, было уделено не достаточно внимания. Они отличаются достаточно высоким для "варварских" подражаний уровнем медальерного искусства и заметно выделяются на фоне абданских подражаний драхмам александровского типа.

Как правило, для подражаний использовались либо т.н. "интерлокальные" эмиссии типа серебра Александра и Лисиимаха, либо наиболее массовые выпуски близлежащих мастерских могущественных соседей, поступление которых по тем или иным причинам стало недостаточным или прекратилось.

Вошедшие в состав Кабабинского клада четыре подражания тетрадрахмам александровского типа (NN 154-157 клада²⁹) достаточно трудно поддаются анализу, поскольку резчик избежал копирования дополнительных элементов монетного изображения - монограмм, символов и т.д., он лишь схематически передал часть легенды. Однако использованные им иконографические приемы позволяют предположить, что в качестве образца могли использоваться сузианские эмиссии Антиоха I (281-261 гг. до н.э.) или Селевка II (246-225 гг. до н.э.) [Рис. 1, 1]. В этом убеждает передача черт лица Геракла на лицевой стороне этих монет: сильно выступающий нос, "усеченный" подбородок, резко очерченные бровные дуги и т.д. К эмиссиям Антиоха I их приближает некоторые детали изображения на оборотной стороне - наличие перекалданы у ножек трона, трактовка его спинки и форма скипетра Зевса. Здесь стоит подчеркнуть, что при Антиохе I с введением нового типа царского серебра, несущего портрет царствующего басилевса, значительно сокращаются эмиссии серебра с александровским типом изображения, который, тем не менее, сохраняется в чекане Экбатан и Суз. Более того, иконографические приемы в передаче изображения Геракла остаются в сузианском чекане практически неизменными от Антиоха I до Селевка II.

Все рассматриваемые подражания этого типа в Кабабинском клада чеканены общей парой штемпелей, что позволяет допустить, что эти монеты попали в клад компактной группой из единого источника.

Среди подражаний драхмам александровского типа следует выделить NN 158-162 клада³¹. Так в левом поле оборотной стороны драхмы N 158 прослеживается неясное изображение символа в виде либо

перевернутого якоря, либо пальмы, либо двинной шкуры, наброшенной на палицу Геракла [Рис. 1, 2], но не дифферента Т, как один из вариантов предлагала С.А. Дадашева³². Селевкидский якорь в качестве монетного династического символа широко используется раннеселевкидскими правителями³³, в частности, он сопровождает эмиссии царского серебра александровского типа чекана Суз при Селевке I (311-281 гг. до н.э.) и Экбатан при Селевке I и Антиохе I³⁴. Однако в экбатанских эмиссиях Антиоха I изображение якоря на оборотной стороне также сопровождает и эмблема Экбатан - фигура пасущегося коня, изображение которого в чекане Селевка I иногда не употреблялось. На наших подражаниях это изображение также отсутствует, хотя не исключено, что резчик мог сознательно на подражании опустить этот столь известный символ экбатанского монетного двора. Символ в виде перевернутого якоря известен также в неселевкидском чекане Арада³⁵.

Символ города в виде пальмы в левом поле оборотной стороны, известен на серии посмертного александровского серебра чекана Арада, выпущенной вскоре после смерти Александра³⁶. Символ же в виде шкуры льва, наброшенной на палицу Геракла, известен в ряде малоазийских выпусков. Однако я придерживаюсь селевкидского происхождения оригиналов по следующим соображениям: во-первых, для селевкидского серебра чекана восточных мастерских государства более высока возможность проникновения в области, пограничные с Закавказьем; во-вторых, вряд ли существовала необходимость подражания малоазийским эмиссиям, чекан которых уже прекратился или значительно сократился, сменившись новыми не менее популярными в эллинистической мире сериями местных правителей, в то время как селевкидские басилевсы продолжали в некотором объеме чекан серебра александровского типа; и в-третьих, в этом убеждает и наличие подражаний собственно селевкидскому чекану.

На другой имитированной драхме (N 159 Кабаинского клада³⁷) различима имитация монограммы, что позволяет воссоздать оригинал, с которого изготовлялось это подражание [Рис. 1, 3]. Издатели клада расшифровали этот знак как имитацию монограммы (Рис. 3,1). С.А. Дадашева расшифровывала ее как имитацию монограммы (Рис. 3,2), употребленной на серии чекана Сара около 323 г. до н.э.³⁸ Стилистика копирувавшегося изображения позволяет предположительно отнести прототип к селев-

кидскому чекану Суз и, возможно, Экбатан. На эмиссиях последней мастерской при Селевке I использовалась монограмма (Рис. 3,3), которая обычно сопровождалась изображением пасущегося коня³⁹. Однако и на александровских эмиссиях Суз при Антиохе I широко используется монограмма (Рис. 3,4)⁴⁰, имеющая большое сходство с рассматриваемым имитированным дифферентом. Сходство подражания с выпусками серебра Антиоха I, битыми в Экбатанах, усиливает иконография головы Геракла на лицевой стороне монеты: прямо очерченный нос с выступающей переносицей, слегка выдвинутый подбородок, выделенные губы, а также трактовка скальпа льва на голове героя. В целом, несомненно, эта имитация восходит к селевкидскому оригиналу, чеканенному одной из мастерских Сузианы или Мидии.

Мастерские Суз и Экбатан при ранних Селевкидах долго сохраняют чекан эмиссий серебра с александровским типом (Геракл - Зевс на троне). Так, в Экбатанах они выпускаются в годы правления Селевка I и Антиоха I, в то время как сузианские выпуски тиражируются вплоть до первых лет правления Антиоха III (не позже 220 г. до н.э.)⁴¹. Более того, премирники Селевка I чеканят александровское серебро по одному из вариантов персидского стандарта⁴², широко употреблявшегося в среде персического населения как самого государства, так и его ближнего окружения. При этом очень важно отметить, что и сами так называемые "восточные" подражания серебру александровского типа начинают обращаться довольно рано не только в "варварской" среде, но и в ряде областей Селевкидского государства. Так, в кладе из Репи (Мидия), датированном 275 г. до н.э., наряду с 40 оригинальными прижизненными и посмертными тетрадрахмами Александра III встречены два подражания его тетрадрахам⁴³. В годы правления Антиоха VII - последнего селевкидского правителя, представленного в Кабаинском кладе, почти все известные клады из Сузианы (клады этого времени из Мидии и Мидии Атропатены неизвестны автору) содержат до 10 и более процентов подражаний тетрадрахам Александра III⁴⁴.

Подражания драхам александровского типа NN 160-162⁴⁵ трудно поддаются анализу, однако их стилистика и отдельные детали изображений не исключают принадлежность их прототипов к раннеселевкидскому чекану [Рис. 2, 4]. Так, неясные детали изображения на оборотной стороне, копирующие дополнительные элементы левого

поля оборотной стороны оригинала, могут изображать протому животного, что особенно различимо на экземпляре N 161. Они, бесспорно, восходят к изображению головы коня или протом льва и коня, широко использованных в виде символов города в чекане Селевка I в Сузах⁴⁶, а также Селевка I и Антиоха I в Эбданах⁴⁷. С.А. Дадашева атрибутировала прототип этого подражания как драхму чекана Лампсака 322-317 гг. до н.э. на основании реконструируемой ею монограммы⁴⁸. Ряд серий серебра Александра чекана Лампсака несет изображение Пегаса в качестве дополнительного элемента, однако, насколько мне известно, реконструируемая С.А. Дадашевой монограмма не встречается в сочетании с этим дополнительным элементом⁴⁹. К сожалению, лишь этот экземпляр может быть использован для сравнения иконографических приемов, поскольку остальные подражания этой группы либо неудовлетворительной сохранности, либо более "варваризированы" в трактовке головы Геракла на лицевой стороне. Но тем не менее, севекидское происхождение их прототипов также не вызывает сомнения.

Другой самостоятельной группой подражаний являются подражания тетрадрахам самим севекидским правителям. Так экземпляр N 151⁵⁰ клада скорее всего имитирует тетрадрахму Антиоха III (голова басилевса - Аполлон, восседающий на омфале) [Рис. 2, 5]. Прежде чем мы рассмотрим иконографию лицевой стороны, отметим, что в части имитации легенды, помимо имитации титулатуры, в левом поле оборотной стороны у колена восседающего Аполлона хорошо прослеживается имитация буквы "хи", присутствующей имени Антиоха. Ряд деталей изображения головы басилевса на лицевой стороне говорят об антиохийском происхождении оригинала. Во-первых, обращает на себя внимание положение концов диадемы на царском портрете: один конец развевается, закрывая нижнюю часть левого поля, второй конец диадемы перекинут через плечо басилевса и свисает вдоль шеи. Подобное положение концов диадемы характерно для иконографии почти всех серий антиохийского серебра Антиоха III⁵¹, и именно по этой детали обычно легко распознается чекан Антиоха III Антиохии на Оронте. Другие мастертские государства редко используют подобную трактовку - в основном концы диадемы на голове басилевса либо свободно свисают, либо развевается один из концов, в то время как второй свободно свисает.

Не меньше информации заключено в

имитации портрета самого басилевса. Так, на нашем подражании черты лица правителя, детали его причёски, расположение прядей волос, выбивающихся из-под диадемы, говорят о том, что перед резчиком был образец, несомненно выпущенный в мастерской Антиохии на Оронте при Антиохе III. Однако обычно антиохийское серебро этого правителя имеет ленточный ободок на лицевой стороне, использование которого исследователи связывают с куломтом Аполлона - покровителя династии Селевкидов⁵². Точный ободок, встреченный на нашем подражании, в антиохийском чекане использовался лишь эпизодически. Тем не менее, поскольку ленточный ободок был введен лишь при Антиохе III, резчик, который довольно точно следовал образцу, мог изменить эту непонятную и непривычную для него деталь.

Оборотная сторона рассматриваемого подражания менее информативна, поскольку несет меньше деталей, связанных с его прототипом. Однако достаточно четко оказалась скопированной монограмма (Рис.3,7), характерная для упомянутых антиохийских серий⁵³. И хотя от имени Антиоха III на подражании осталась различимой только буква "хи", тем не менее резчик почти правильно скопировал титулатуру басилевса. В целом, иконография этого подражания не вызывает сомнения в происхождении его прототипа.

Подражания N 152, 153 Кабалинского клада, бесспорно, имитируют тетрадрахам Антиоха III, чеканенные мастерской Эбданаг⁵⁴ [Рис. 6 а, б]. В этом, в частности, убеждает стиль портрета басилевса, положение диадемы, ее концов (экземпляр N 153) и т.д. При этом последний экземпляр несет имитацию имени басилевса, в которой отчетливо прослеживается окончание имени Антиоха - "ХΟΥ".

Исследователи неоднократно отмечали факт отсутствия среди албанских находок эмиссий раннеселевкидских правителей, и в этой связи появление в рассматриваемом кладе их имитаций требует специального объяснения. Кроме того, знаменителен и тот факт, что среди подражаний ранним эмиссиям (серебру александровского типа и раннеселевкидских правителей) встречены подражания тетрадрахам, в то время как среди многочисленных подражаний из клада и других находок в Закавказье, которые исследователи безоговорочно относят к албанскому чекану, подобный номинал мы не встречаем - все они имитируют драхмы александровского типа. На мой взгляд, ран-

ние подражательные типы драхм александровского типа и подражания тетрадрахмам раннеселевкидских правителей из рассматриваемого клада не являются собственно албанскими, в чем справедливо сомневались издатели клада⁵⁵, и могли попасть в его состав отдельно сформированной за пределами Албании группой. Наиболее вероятным местом чекана этих имитаций может быть соседняя Мидия Атропатене, и ее подражания позже албанские резчики могли использовать в качестве образцов для собственно албанских эмиссий. Из Мидии Атропатене, к сожалению, происходит только один уже упомянутый мною клад, суммарно датированный III в. до н.э., да и то утерянный⁵⁶; известно лишь, что он предположительно содержал тетрадрахмы Александра Македонского, но ни время, ни место их чекана, ни их оригинальная подлинность не известны. Скудные сведения о монетных находках из этого региона не позволяют воссоздать картину его денежного обращения и подкрепить нашу аргументацию.

Тем не менее, по аналогии с соседними Мидии Атропатене областями эллинистического мира, весомую часть состава денежного обращения которых в рассматриваемое время помимо эмиссий ближайших эллинистических царств могли составлять популярные в этой среде прижизненные и посмертные эмиссии Александра различных номиналов. Их недостаток мог восполняться и, как мы видим, восполнялся подражательными сериями, в том числе и подражаниями раннеселевкидским эмиссиям александровского типа близлежащих областей Селевкидского государства, в первую очередь, Мидии и Сузианы. О долгом хождении селевкидского серебра этого типа на протяжении всего III в. до н.э. говорят материалы синхронных кладов. Более того, восточные подражания тетрадрахмам Александра III продолжают широко обращаться на территории Мидии и Сузианы вплоть до I в. до н.э.⁵⁷

Наиболее активное обращение подражаний раннеселевкидскому серебру, к типу которых относится и рассматриваемая группа имитаций из Кабадинского клада, вероятно, приходится на период второй половины II в. до н.э., ибо в это время в кладах Мидии и Сузианы число эмиссий раннеселевкидских правителей заметно сокращается. Поскольку в кладах начала I в. до н.э. из Сузианы встречаются отдельные выпуски Антиоха III, не исключено, что аналогичные эмиссии продолжали обращаться в небольшом количестве и в Мидии, и в Ми-

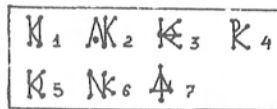


Рис.3.

дии Атропатене.

Обращение подражаний, чеканеных в Мидии Атропатене, вряд ли выходило далеко за ее пределы, однако они попадали на территорию Кавказской Албании. В этой связи важно отметить, что большая часть подлинных драхм Александра, а также тетрадрахм ранне- и позднеселевкидских правителей из Кабадинского клада подверглась обработке - их края разрублены неровно, в то время как все опробированные подражания, вероятно более привычные для владельца клада, подверглись лишь формальной гуртовой насечке.

На появление подражаний серебру Антиоха III в Мидии Атропатене в равной степени могли повлиять несколько событий: как последствия восточной кампании царя, ставившей одной из целей возрождение восточной торговли и стимулировавшей увеличение чекана мастерской Экбатан, так и результаты похода Антиоха III против Армении и Мидии Атропатене, носивших скорее демонстративный характер: добившись формального повиновения правителем Атропатены Артабазану и Ксерксу в Армении, Антиох III мог даровать первому чекан локальных эмиссий серебра по образцу селевкидского царского чекана.

Чекан неалбанских подражаний серебру александровского типа, вероятно, начался в Мидии Атропатене не ранее середины III в. до н.э. и продолжался (или сменился) вместе с чеканом подражаний тетрадрахмам Селевкидов (главным образом, как мы видим, эмиссиям Антиоха III) в начале II в. до н.э.

После гибели Антиоха III в 187 г. до н.э. Армения активизирует свою политику в Закавказье, захватив, в частности, правобережье Куры и ряд областей Мидии Атропатене. С этими событиями, возможно, связан приток на территорию Кавказской Албании иностранной монеты, включая позднеселевкидские эмиссии серебра, обращавшихся в Армении, и сокращение поступлений денежного материала из Мидии Атропатене. Однако определенную роль в распространении как раннеселевкидского, так и позднеселевкидского чекана могла сыграть также

и восточная кампания Антиоха VII против Парфии, закончившаяся гибелью царя, но привлекшая в регион, соседние с Селевкидским государством, значительные денежные средства.

В Кабалинский клад входит хронологически относительно компактная группа тетрадрахм позднеселевкидских правителей. Она составляет 22 % монет клада и вписывается в рамки 180–130 гг. до н.э. Здесь представлены тетрадрахмы всех предшественников Антиоха VII – Селевка IV (187–175 гг. до н.э.), Антиоха IV – Эпифана (175–164 гг. до н.э.), Антиоха V Епатора (163–162 гг. до н.э.), Деметрия I Сотера (162–150 гг. до н.э.), Александра I Бала (150–145 гг. до н.э.), Деметрия II Никатора (145–140 гг. до н.э.), Антиоха VI Эпифана (145–142 гг. до н.э.) и завершают список тетрадрахмы самого Антиоха VII (138–129 гг. до н.э.). Эта часть клада, скорее всего, также попала в него компактной группой, сформированной вне пределов Лабании. Так, в кладах и среди иных монетных находок позднеселевкидского серебра на территории Армении и Лабании доля эмиссий Антиоха VII составляет чуть более 30 %, в то время как в Кабалинском кладе они составляют лишь 24 % позднеселевкидских монет. Такая пропорция в основном характерна для денежного обращения коренных и ряда восточных областей Селевкидского государства, где активно продолжают обращаться и составлять основную массу денежных средств, находящихся в обращении, эмиссии предшественников Антиоха VII⁵⁹ и даже раннеселевкидских правителей, среди которых преобладает серебро Антиоха III.

Защищая спорный тезис о довольно раннем развитии денежного обращения в Кавказской Лабании, исследователи несомненно верно отмечают, что после гибели Антиоха III, Селевкидское государство, лишенное своих малоазиатских владений, вынуждено было как-то решать проблему восстановления своих внешнеэкономических связей, однако трудно согласиться, что связи с Арменией и Кавказской Лабанией могли полноценно заменить утраченные позиции на западных и восточных рынках. Так, сразу после подписания Антиохом III Апамейского мира, закрепившего поражение царя в борьбе с Римом, от Селевкидского государства отпадают ранее полузависимые Великая Армения и Софена, и их правители Арташес и Зариадр принимают титул басилевсов. В это же время правители Парфии начинают отторжение мидийских владений Селевкидов, уже контролируя важнейшие

“Каспийские ворота”. С этих пор дальнейшая история Селевкидского государства связана с постоянным противостоянием натиску парфии. Таким образом, с точки зрения Селевкидского государства, закавказская “экономическая зона” была малоперспективной для восстановления торговых связей с Востоком.

Как мы уже говорили выше, Антиох VII предпринял попытку восстановить былое могущество на восточных рубежах своего государства, ставя одной из целей восстановление своего приоритета в прибыльной восточной торговле. Овладев большей частью Мидии, Антиох VII использовал ее как основной плацдарм для развития кампании на востоке. Как и во время восточного похода Антиоха III⁶⁰, в период восточной кампании Антиоха VII в Мидию должен был начаться приток значительных денежных средств, откуда они могли распространиться и на территории близлежащих областей, включая и Мидию Атропатену. Как мы уже отмечали, при Антиохе VII серебро предшественников царя продолжало играть доминирующую роль в денежном обращении государства, о чем свидетельствуют клады из Месопотамии, Мидии и Сузианы⁶¹. Аналогичная картина наблюдается и среди селевкидских эмиссий Кабалинского клада. Более того, прекрасной иллюстрацией позднего обращения серебра поздних селевкидских правителей в непосредственной близости от Кавказской Лабании является Сарнакунский клад, найденный в Сисианском районе Армении и датированный временем между 35 и 25 гг. до н.э.⁶²

Позднеселевкидские тетрадрахмы в Кабалинском кладе представлены чеканом ограниченного числа мастерских этого государства, что требует отдельного объяснения. Большая часть этих монет выпущена мастерской Антиохии на Оронте, что многие исследователи слонны был объяснить непрерывными связями Кавказской Лабании в период около середины II в. до н.э. (было бы корректнее сказать – Великой Армении – ВГ.) с Сирией в обход Месопотамии и Мидии⁶³, завоеванной в 148/147 гг. до н.э. парфиянами и с трудом на короткий срок отвоёванной Антиохом VII. По мнению С.А. Дадашевой, в период около 150 – 120 гг. до н.э. эти связи восстанавливаются⁶⁴. Аргументация данного исследователя требует некоторого уточнения. Так, по мнению С.А. Дадашевой, завоевание парфиянами Суз и Селевкии на Тигре привело к “немедленному исчезновению с местного рынка селевкидских монет”⁶⁴. Однако, если мы обратимся к

материалам монетных кладов, уже неоднократно упомянутых мною, то мы увидим, что картина несколько иная - преобладающее количество кладов из Сузианы и Мидии, сокрытые в период между 150 и 50 гг. до н.э., содержит в основном селевкидские эмиссии, в то время как парфянское серебро в них встречается гораздо реже⁶⁵. Аналогичная картина прослеживается и в кладах Месопотамии (хотя доля парфянского серебра и даже меди здесь несколько выше) и Вавилонии⁶⁶.

Кроме того, мне кажется не вполне методически верным разделять селевкидский чекан из рассматриваемого клада на две хронологические группы - более раннюю и позднюю - и строить на этом выводы о путях проникновения этих монет в разные моменты эллинистической эпохи, а также делать исторические обобщения, не доказав предварительно, что обе группы попали в состав клада разными путями.

И, наконец, преобладание антиохийских эмиссий - продукции крупнейшего столичного монетного двора государства, как в составе клада, так и в числе других находок из Закавказья, явление вполне закономерное. Оно характерно не только для этого региона, но также и для кладов самой Сирии и большинства восточных областей государства. Так, в Мидии, в единственном известном автору клада поздеэллинистического времени, относящемся в начале I в. до н.э.,⁶⁷ около 70 % серебра Антиоха VII и его ближайших предшественников чеканено мастерской Антиохии на Оронте. И хотя в составе кладов из Сузианы, датировемых последней третью II в. до н.э., преобладают эмиссии Суз, Экбатан и Селевкии на Тигре⁶⁸, мы и здесь встречаем в значительном количестве эмиссии антиохийского монетного двора. Таким образом, тезис о непрерывных связях Кавказской Албании с Сирией остается неаргументированным. Здесь также следует заметить, что после захвата Вавилонии и Месопотамии Парфией, чекан селевкидских эмиссий в Селевкии на Тигре и других восточных мастерских, естественно, был прекращен.

В Кабалинском клад также входит группа тетрадрахм греко-бактрийских правителей: одна тетрадрахма Диодота I (250-247 гг. до н.э.) и четыре экземпляра - Евкратиды I (169-159 гг. до н.э.). Находки греко-бактрийского серебра в западно-азиатской части эллинистического мира явление довольно редкое. Если не считать двух фактов явно случайного проникновения двух тетрадрахм Евкратиды в клады Финикии⁶⁹ и Италии,⁷⁰

то случаи находок греко-бактрийских монет в Грузии и Азербайджане, говорит о том, что Закавказье в эллинистическом мире оказалось наиболее западной точкой распространения этих эмиссий. Однако следует оговориться, что коллекция греко-бактрийского серебра, хранившаяся в Тбилиси (эта находка обнаружена при земляных работах на ул. Кецховели в Тифлисе в 1874 г.⁷¹), не может быть в полной мере использована как источник: по мнению П. Бернара, она вряд ли принадлежит к числу кавказских находок, поскольку, скорее всего, была приобретена в Новое время в Иране⁷². Помимо областей Средней Азии и Северной Индии, греко-бактрийское серебро эпизодически встречается в кладах все тех же Мидии, Сузианы и ряда других восточных областей⁷³, но далее на запад они почти не проникают. Скорее всего бактрийские эмиссии проникали в Сузиану через области Гиркании и Мидии. Монеты греко-бактрийских правителей не позже Геаюкада (155-140 гг. до н.э.) встречаются в Мидии и в начале I в. до н.э. Так, в упомянутом клада 90-85 гг. до н.э. из Восточного Ирака или изпод Тетерана⁷⁴ они представлены 28 тетрадрахмами Евтидема I (235-200 гг. до н.э.), Деметрия I (200-185 гг. до н.э.), Антимаха I (190-180 гг. до н.э.), Евкратиды I (171-155 гг. до н.э.) и Геаюкада. После восточной кампании Парфии при Митридате I и опустошительного набега саков на Бактрию поступление греко-бактрийского серебра в Мидию и Сузиану полностью прекращается, что в частности, подтверждают и находки греко-бактрийских монет в Закавказье, куда они несомненно попадали через Мидию, Мидию Атропатену или Армению.

Значительный хронологический разрыв между тетрадрахмой Диодота I и выпущенными Евкратиды I в Кабалинском клада вполне объясним, ибо случаи совместного обращения равных и более поздних бактрийских выпусков фиксируются монетными кладами. Так, в кладах из Сузианы, датированных временем после 138 г. до н.э.,⁷⁵ временной разрыв между тетрадрахмой Евтидема I и эмиссиями Евкратиды I составляет более 40 лет.

Парфянское серебро представлено в Кабалинском клада пятью драхмами Аршакта II (ум. около 190 г. до н.э.), Митридата I (около 170-139 гг. до н.э.) и Фраата II (139-129 гг. до н.э.). Мне остается лишь добавить, что парфянское серебро встречается в кладах на территории Мидии и Сузианы уже в середине II в. до н.э., вскоре после вторжения парфия. Полагают, что в Ге-

розии парфянское серебро появляется в кадах предположительно в самом конце III в. до н.э.⁷⁶ Однако издатели када сомневаются в правильности первоначального определения монет када как выпусков Аршака I и Аршака II, отмечая, что ряд исследователей склонен атрибутировать их как эмиссии Митридата I. В этом случае дата сокрытия када из Гедрозии должна быть отнесена к более позднему времени - к периоду около 150 г. до н.э.⁷⁷

Подражания, приписываемые албанскому чекану, подробно описаны издателем Кабаинского када⁷⁸. Авторы, опираясь на предположение Е.А. Пахомова, широко поддерживаемое, как правило, азербайджанскими исследователями, о возможном возникновении денежного обращения в Кавказской Албании еще в III в. до н.э. (однако справедливости ради заметим, что Е.А. Пахомов считал, что "лишь в эллинистическую эпоху, не ранее III в. до н.э. Азербайджан знакомится с монетным обращением, но оно распространялось медленно и постепенно"⁷⁹), считают, "что во II в. до н.э. в Албании чеканка монеты уже существовала" и прекратилась предположительно в середине I в. до н.э.⁸⁰ Однако важно заметить, что предположение Е.А. Пахомова базируется на находках в Закавказье эллинистических монет, главным образом, Александра Македонского и Селевкидов, а их обращение, как мы уже показали, выходит далеко за хронологические рамки их эмиссии, что невозможно не учитывать при датировке начального этапа албанской чеканки.

В 1972 г. при исследовании некрополя у села Нюди Ахсуниского района Азербайджана в погребениях 11 и 22 были обнаружены 38 албанских подражаний драхмам Александровского типа. Эта находка крайне показательна, поскольку, как справедливо заметил Ф.А. Османов - автор публикации могильника, все ранее известные (албанские - В.Г.) подражания "подобного типа" происходили из кадов (хынгисанского и кабаинского - В.Г.), где были "смешаны с монетами, чеканенными в разных странах", и впервые они оказались обнаруженными самостоятельно в погребальных комплексах⁸¹. В одном из погребений этого могильника вместе с албанским подражанием была найдена "парфянская дрهما, относящаяся к позднему эмиссиям Митридата II (123-88 г. до н.э.)"⁸². Таким образом, находка парфянской монеты, наконец, может послужить репером для определения времени чеканки албанских подражаний, которое следует отнести ко времени не ранее рубежа II - I вв. до н.э.

Итак, подведем итог наших наблюдений. Статья С.А. Дадашевой "Местный чекан в монетном обращении Кавказской Албании" является, пожалуй, основным обобщающим исследованием по денежному обращению и монетному делу этого региона Закавказья. Она выделяет четыре группы имитированных монет, существовавших в обращении на территории Албании - подражания тетрадрахмам (1) и драхмам Александра Македонского (2), подражания серебру Селевкидских правителей (3) и драхмам парфянского царя Митридата II (4)⁸³. Первые найдены в составе лишь Кабаинского када, подражания Александровским драхмам - в составе Кабаинского и более позднего Хынгисанского кадов (при этом следует отметить, что С.А. Дадашева смешивает в одной группе стилистически разные подражания, наиболее ранние из которых, отличные от собственно албанских подражаний по уровню исполнения, встречены лишь в Кабаинском каде). Подражания тетрадрахмам Селевкидских правителей также происходят лишь из одного Кабаинского када, а подражания драхмам Митридата II - обнаружены только в Хынгисанской находке⁸⁴.

Однако, во-первых, если исключить собственно албанские подражания, то оставшаяся часть Кабаинского када, состоящая из серебра Александра III и Лисимаха прижизненного и посмертного чеканов, позднеселевкидских правителей, греко-бактрийских царей, Аршакидов, а также из так называемых "восточных" подражаний Александровскому серебру и подражаний тетрадрахмам Антиоха III поразительно схожа с составом кадов второй половины II в. до н.э. из соседних восточных областей эллинистического мира, главным образом, Сузины и Мидии. К сожалению, в настоящее время известно немного кадов этого времени. Так, если в кадах Месопотамии 150-130-х гг. до н.э. преобладает собственно селевкидский чекан⁸⁵, что вполне понятно, то в кадах Сузины, из которой происходит большинство кадов интересующего нас времени, датированных временем после 140 г. до н.э.⁸⁶, помимо ряда локальных эмиссий, встречен аналогичный Кабаинскому каду набор - прижизненные и посмертные выпуски серебра Александра III и Лисимаха, преемников Селевка I (за редким исключением не ранее Антиоха II), "восточные" подражания тетрадрахмам Александра III, многочисленным эмиссиям позднеселевкидских правителей, аршакидские драхмы, серебро греко-бактрийских правителей.

Сходный состав, вероятно, был присущ и денежному обращению Мидии и Мидии Атропатены, однако отсутствие кладов из этих областей заставляет лишь предполагать такую возможность. Тем не менее, более поздний упомянутый выше клад из Мидии, датированный 90-85 гг. до н.э.⁸⁷, довольно схожий по составу, но, естественно, дополненный более поздними эмиссиями, лишний раз подтверждает высказанное предположение.

Таким образом, на мой взгляд, есть полные основания предполагать, что рассматриваемая часть клада была сформирована вне пределов Кавказской Албании не позже времени правления Антиоха VII и Фраата II, и она отражает в первую очередь состав денежного обращения восточных областей Селевкидского государства, в первую очередь Мидии, Мидии Атропатены и Сузианы времени экспансии Парфии и восточного похода Антиоха VII. В Кавказскую Албанию эта часть клада попала самостоятельно сформированной группой, вероятно, в последней трети II в. до н.э., а сам Кабаинский клад в его полном виде был сформирован не ранее, чем на рубеже II - I вв. до н.э.

Во-вторых, насколько убедительно я попытаюсь показать, распространение на территории Закавказья серебра Александра III Македонского и Лисиаха прижизненного и посмертного чекана не может отражать реальной географии связей Кавказской Албании с областями, где эта монета чеканилась, поскольку эти интерлокальные выпуски имели очень широкий ареал обращения, особенно в восточных областях эллинистического мира, где они находились в употреблении на протяжении почти 300 лет.

Таким образом, эти материалы Кабаинского клада ни в коей мере не могут быть использованы для доказательства существования денежного обращения в Кавказской Албании в ранний период - в конце IV - III вв. до н.э. Скорее всего, процесс окончательного сложения монетарного рынка Албании приходится на время не ранее середины II в. до н.э.

Подражания серебру Селевкидских правителей, как я отмечал выше, имитируют тетрадрахмы Антиоха III, чеканенные мастерскими Антиохи на Оронте и Экбатан. В годы правления этого базиливеа значительный объем чеканки царского серебра приходится на мастерскую Антиохи. Однако в ходе подготовки и успешного проведения восточной кампании царя, Мидия была использована как основной плацдарм для ведения действий на восточных рубежах госу-

дарства, а также стала одним из ключевых регионов в восстановленной восточной торговле Селевкидского государства⁸⁸. Эти обстоятельства способствовали резкому увеличению чеканки царского серебра монетным двором Экбатан, который стал при Антиохе крупнейшим монетным двором Селевкидов в восточных областях государства⁸⁹. Здесь важно отметить, что как антиохийские, так и экбатанские эмиссии серебра Антиоха III отличались исключительной полновесностью⁹⁰, чем и объясняется их широкое и, как мы уже убедились, долгое обращение как на территории государства, так и в среде его восточного окружения. Сокращение селевкидского чекана после поражения и последующей гибели Антиоха, возможно, могло привести к появлению подражательных выпусков. Однако, как я уже отмечал, нельзя также исключить возможность предоставления Антиохом III правителю Мидии Атропатены Артабазу права чеканки собственной монеты по образцу селевкидской в обмен на признание гегемонства Селевкидов (подобная практика известна в бактрийском чекане первых лет правления Диодота I при Антиохе III⁹¹) после его успешной кампании против Армении и Мидии Атропатены. В этом случае выбор в качестве прототипов для подражаний эмиссий Антиохи - столицы государства, и Экбатан - крупнейшего и ближайшего из восточных селевкидских монетных дворов, вполне объясним.

Топография монетных находок на территории Албании, из которых Кабаинский клад является одной из ранних массовых, позволяет проследить пути проникновения эллинистической монеты в этот регион Закавказья. Одним из основных путей, видимо, был путь, связывающий Армению с кочевыми племенами северо-западного побережья Каспия, проходивший от переправ через Куру к предгорьям Кавказского хребта и через Кабаду и Шемаху к Дербентскому проходу. (Здесь следует оговориться, что отсутствие находок кладов интересующего нас времени на территории Армении и Софены не позволяют нам рассмотреть влияние денежных рынков этих областей эллинистического мира на развитие монетарного хозяйства Кавказской Албании). Этот путь, по которому арсам поставлялись армянскими и мидийскими купцами индийские и вавилонские товары, упоминает Страбон (XI,5,8). Однако, судя по находкам монет, этот путь стал наиболее активно использоваться не ранее второй половины II в. до н.э. Не стоит игнорировать и тот факт, что на дальнейшее развитие товарно-денежных

отношений в Закавказье, в том числе и Албании, а также на приток монеты эллинистических правителей оказало влияние основание при Артаксии I (Арташесе - около 189-164 гг. до н.э.) новой столицы Великой Армении - Арташата, роль которой в связях Закавказья с областями Малой Азии и западных областей государства (Сирией, Селевкидой, Киликией и Финикией), с одной стороны, а также, с другой стороны, с восточными областями эллинистического мира очевидна, но порой недооценивается⁹². В рассматриваемый период связи Селевкидского государства с Арменией увеличиваются и приобретают больший размах, нежели при ранних селевкидских правителях. Эта тенденция сохранится и в I в. до н.э., о чем свидетельствуют материалы сарнакунского и хыньсланского кладов.

Если находки монет дают возможность реконструировать торговые связи Армении

и областей Мидии с Кавказской Албанией в рассматриваемый период, то они пока не дают возможность говорить о наличии регулярных и значительных экономических связей с Иберией, имевших, скорее всего, эпизодический узкорегionalный характер. Более того, невозможно проследить сходные черты в денежном хозяйстве древних областей Грузии и Азербайджана, что говорит о том, что формирование денежного обращения этих двух самостоятельных регионов Закавказья происходило разными путями.

И, наконец, следует отметить, что материалы одного только Кабаинского клада, как в целом, так и по отдельным эмиссиям, как мы видим, преждевременно использовать в качестве источника для обширных реконструкций политико-экономического развития Кавказской Албании в III-I вв. до н.э.⁹³ от комментариев которых мы в данной статье воздержимся.⁹⁴

ПРИМЕЧАНИЯ

1. С.А. Дадашева. Местный чекан в монетном обращении Кавказской Албании // ВДИ, 1980, N 2, С. 123.
2. И.А. Бабаев, С.М. Казиев. Кабаинский клад монет эллинистической эпохи // НЭ, 1971, вып. IX, С. 16-32.
3. И.А. Бабаев, С.М. Казиев. Кабаинский клад..., С.17.
4. С.А. Дадашева. Местный чекан..., С. 123-124.
5. Сравни: A.R. Bellinger. The Corinth Hoard of 1938 // The American Numismatic Society Museum Notes, далее: ANSMN), 1962, vol. X, N 174, P. 29.
6. С.А. Дадашева. Местный чекан..., С. 123.
7. И.А. Бабаев, С.М. Казиев. Кабаинский клад..., С. 17.
8. Е.А. Пахомов. Монетные клады Азербайджана и других республик, краев и областей Кавказа, вып. II, Баку, 1938, С. 9, N 313. Он же. Монетные клады..., вып. III, С. 6, N 649.
9. А.П. Новосельцев. К вопросу о политической границе Армении и Кавказской Албании в античную эпоху // Кавказ и Византия. Ереван, 1979, том 1.
10. Е.А. Пахомов. Клады Азербайджана..., вып. II, С. 9, N 313.
11. С.А. Дадашева. Местный чекан..., С. 123. Здесь с сожалением следует констатировать, что определение монет только по их описанию всегда дает достаточно приблизительный результат.
12. E.T. Newell. The Coinage of the Eastern Seleucid Mints from Seleucus I to Antiochus III (далее: ESM). New York, 1938, p. 18-21; A.Houghton. The Coinage of the Seleucids. A Catalogue. (рукопись, далее: A Catalogue...), I, 103 (E.T. Newell. ESM, N 9, 12) - здесь я пользуюсь возможностью выразить свою самую искреннюю благодарность Артуру Хуттону (Вашингтон), любезно предоставившего мне рукопись своего еще не изданного корпуса монет Селевкидских правителей.
13. A. Houghton. A Catalogue..., I, 131.
14. V.K. Golenko. Notes on the Coinage and Currency of the Early Seleucid State - I / Mesopotamia, 1993, vol. XXVIII, p.100; N. Waggoner. The Early Alexander Coinage at Seleucia on the Tigris ANSMN, 1969, vol. 15, P.30
15. A. Houghton. A Catalogue..., I, 76.
16. Е.А. Пахомов. Клады Азербайджана..., вып. II, С.9.
17. A. Houghton. A Catalogue..., I, 76. Та же монограмма, заключенная в венчик известна и на тетрадрахмах Александра, чеканенных в неизвестной пелопоннеской мастерской (H.A. Troxell, The Peloponnesian Alexanders // ANSMN, 1971, vol. XVII, P. 67).
18. Е.А. Пахомов. Клады Азербайджана..., вып. II, С. 9, N 314.

19. A. Houghton. A Catalogue..., 2, 86; E.T. Newell. The Coinage of the Western Seleucid Mints from Seleucus I to Antiochus III (далее: WSM), New York, 1941, N 783 (Ньюэлл относит ее к чекану Карр).
20. Ср.: An Inventory of Greek Coin Hoards. New York, 1973 (далее: IGCH), N 1812, 1813.
21. V.K. Golenko. Notes on the Coinage and Currency of the Early Seleucid State - II - IV // Mesopotamia, 1995, vol. XXX, P. 188 - 191.
22. V.K. Golenko. Notes on the Coinage... - II - IV, P. 162.
23. IGCH, 1556, 1557, 1559, 1561, 1562, 1772, 1773, 1774, 1804, 1805, 1806 и т.д.
24. IGCH, 1800; S.P. Noe. A Bibliography of Greek Coin Hoards (Numismatic Notes and Monographs, No. 78), New York, 1937 (далее: BGCH), p.301, No.1148.
25. IGCH, 1813.
26. IGCH, 1812.
27. Сравни: IGCH, 1804 - 1806, 1808, 1813,
28. V.K. Golenko. Notes on the Coinage... - I, P. 95.
29. И.А. Бабаев, С.М. Казиев. Кабалинский клад..., С. 27, таблица IX.
30. E.T. Newell. ESM, 349, 364.
31. И.А. Бабаев, С.М. Казиев. Кабалинский клад..., С. 28, таблица IX.
32. С.А. Дадашева. Местный чекан..., С. 124-125.
33. V.K. Golenko. Notes on the Coinage... - I, P. 86; W. Wirgin, Appian and the Origion of the Anchor of Seleucus // NCirc. 1961, vol. 69, P. 34 f.
34. A. Houghton. A Catalogue..., 1, 139 (с именем Александра); E.T. Newell, ESM, 480 ff, 510.
35. E.T. Newell. WSM, P. 192-194, plate XLIII.E.
36. J. Rouvie. Numismatique des villes de Phenicie // JIAN, 1900, vol. III, P. 143, N 71.
37. И.А. Бабаев, С.М. Казиев. Кабалинский клад..., С. 28, таблица IX.
38. С.А. Дадашева. Местный чекан..., С. 125. Сходные могограммы 5 и 6 известны на александровских драмах Колофона и Миаета [M. Thompson, A.R. Bellinger. Greek Coins in the Yale Collection, IV: A Hoard of Alexander Drachms // Yale Classical Studies, 1953, vol. XIV, P. 20, N 16 (в сопровождении еще одной могограммы); D.H. Cox. Gordion Hoards III, IV, V and VII // ANSMN, 1966, vol. XII, P. 31, N 39, 40 (дата под троном, могограмма - над изображением пчелы)].
39. E.T. Newell. ESM, 477 (в сопровождении еще одной могограммы).
40. E.T. Newell. ESM, 345, 346.
41. V.K. Golenko. Notes on the Coinage... - II - IV, P. 156, 162.
42. V.K. Golenko. Notes on the Coinage... - II - IV, P. 85-87.
43. IGCH, 1796.
44. IGCH, 1804, 1805, 1806, 1808, 1809.
45. И.А. Бабаев, С.М. Казиев. Кабалинский клад..., С. 28, таблица IX.
46. E.T. Newell. ESM, 284, 288.
47. E.T. Newell. ESM, 508, 516.
48. С.А. Дадашева. Местный чекан..., С. 125.
49. M. Thompson, A.R. Bellinger. Greek Coins in the Yale Collection..., P. 13, N 8.
50. И.А. Бабаев, С.М. Казиев. Кабалинский клад..., С. 27, таблица VIII.
51. V.K. Golenko. Notes on the Coinage... - II, P. 161.
52. V.K. Golenko. Notes on the Coinage... - I, P. 85.
53. E.T. Newell. WSM, 1091ff.
54. E.T. Newell. ESM, 605ff.
55. И.А. Бабаев, С.М. Казиев. Кабалинский клад..., С. 18.
56. IGCH, 1800.
57. Например: IGCH, 1804, 1805, 1806, 1808, 1809, 1813 и др.
58. Например, сравни: IGCH, 1778, 1805, 1806, 1808 и др.
59. В.К. Голенко. Редкая бронзовая монета Антиоха III в собрании Государственно-го Эрмитажа // Проблемы античной культуры, Москва, 1986, С. 14-17.
60. IGCH, 1778, 1806-1808; Coin Hoards. London, 1975, vol. 1, No 81.
61. Е.А. Пахомов. Монетные клады..., вып. VI (1954). С. 10-13, 24.
62. С.А. Дадашева. К проблеме изучения торговых связей Кавказской Албании // Нумизматический сборник, Тбилиси, 1977, С. 37.

63. С.А. Дадашева. К проблеме изучения..., С. 39-40.
64. С.А. Дадашева. К проблеме изучения..., С. 40.
65. IGCH, 1804 - 1813.
66. Сравни: IGCH, 1777 - 1786.
67. IGCH, 1813.
68. Сравни: IGCH, 1804-1809 и другие.
69. IGCH, 1567.
70. IGCH, 2057.
71. Е.А. Пахомов. Монетные клады Азербайджана..., 1938, вып. I, С. 10, No 319.
72. P. Bernard. Fouilles d'Al Khanoum, IV, Les monnaies hors tresors, questions d'histoire greco-bactrienne // MDAFA, 1985, vol. XXVIII, P.149.
73. IGCH, 1803, 1805, 1806, 1809.
74. IGCH, 1813.
75. IGCH, 1805, 1806.
76. IGCH, 1798.
77. IGCH, p. 257.
78. И.А. Бабаев, С.М. Казиев. Кабалинский клад..., С. 18-21.
79. Е.А. Пахомов. Монеты Азербайджана. Вып. I, Баку, 1959, С. 6.
80. И.А. Бабаев, С.М. Казиев. Кабалинский клад..., С. 21.
81. Ф.А. Османов. Поселение и некрополь у села Нюди Ахсуинского района // КСИА, 1979, вып. 159, С. 89.
82. Там же.
83. С.А. Дадашева. Местный чекан..., С. 121-128.
84. Там же.
85. IGCH, 1776-1778
86. IGCH, 1804-1809.
87. IGCH, 1813.
88. В.К. Голенко. Редкая монета Антиоха III..., С. 16.
89. V.K. Golenko. Notes on the Coinage..., - II - IV, P. 189.
90. V.K. Golenko. Notes on the Coinage..., - II, P. 156.
91. V.K. Golenko. Notes on the coinage..., - II - IV, P. 88.
92. С.А. Дадашева. К проблеме изучения торговых связей Кавказской Албании - Нумизматический сборник, Тбилиси, 1977, С. 37.
93. С.А. Дадашева. Местный чекан...; она же. Греко-бактрийские монеты, найденные на территории Кавказской Албании // Бактрийские древности, Ленинград, 1976, С. 108.
94. К сожалению, я вынужден оставить за рамками данной статьи один важный вопрос - анализ весовых норм албанских подражаний.