

Золотарев М.И., Коробков Д.Ю., Ушаков С.В.

КЛАДОВАЯ ДОМА XIII ВЕКА В СЕВЕРО-ВОСТОЧНОМ РАЙОНЕ ХЕРСОНЕСА

Изучение заключительного этапа жилищной застройки Херсона-Корсуни имеет совершенно особенное значение для исследования средневекового Крыма в целом, предоставляя разноплановую информацию о подневизантийском городе. Отличительной чертой этого периода было сооружение капитальных многокомнатных построек в один-два этажа, оборудованных вместительными, в ряде случаев подземными хранилищами¹. В таких кладовых довольно часто сохраняются хозяйственный инвентарь и керамическая тара (инюгда - с остатками продуктов), погребенные под руинами наземных зданий. Подобные памятники хорошо известны и для многих других последних средневековой Таврики в XIII-XV веках (Оскан-Кермен, Исар-Кая), обнаруживая значительное сходство как в общей конструкции нижнего этажа (подвала), так и в наборе открываемых раскопками предметов. Тем интереснее было бы рассмотреть, чем кладовые херсонесских жилищ отличались друг от друга, а также то, насколько эти различия обусловлены планом верхней постройки и ее положением в структуре жилого квартала. Именно такую возможность, вероятно, предоставляет в ближайшем будущем изучение средневековых усадеб квартала ХСVI в Северо-Восточном районе территории. Кое-что в этом направлении уже сделано. Так, в 1992 году экспедиция Херсонесского заповедника провела раскопки блока из двух помещений, имевших общую стену и примыкавших к поперечной улице (рис. 1-3). Собственно, это был цокольный этаж (полуподвал) погибшего в пожаре дома, перекрытый мощным слоем разрушения².

Кладки стен исследованных помещений (условно обозначенных как 13 и 136) при толщине 0,7-0,8 м сохранялись на высоту до двух метров. Они сложены из подобработанного бутового камня на известково-гипсовом растворе. В кладке лишь иногда прослеживается порядовка, в основном же она нерегулярна; двухъячевая, двух- и трехъячевая, предназначенная выдерживать большую нагрузку.

В юго-восточной части постройки (помещение 13) культурный слой был нарушен грабительским раскопом, а на участке гра-

ничающего с ней "коридора" ("помещение" 13а) - почти полностью удален еще раскопками Одесского общества истории и древностей в прошлом веке³. "Коридор" 13а, вероятно, составлял часть внутриквартального двора и сообщался с дверным проемом (0,6х0,9 м) с помещением 13. Впоследствии в помещении 13 была произведена подсыпка грунта, скрывающая этот проем, и от уровня нового пола устроен внешний выход на поперечную улицу, по каменной лестнице в две ступени. Основные лестницы располагались на уровне 0,7-0,8 метра от подошвы стен; на том же уровне по всей площади земляного пола прослеживался слой горения мощностью 0,05-0,1 м. В грунтово-заполнении помещения 13 содержались фрагменты амфор с дуговыми ручками, а также плоскодонных гладкостенных амфор с ленточными ручками⁴; кроме того - многочисленные осколки столовой (простой и поинтовой) и кухонной посуды. Анализ комплекса находок позволяет утверждать, что весь дом, которому принадлежали подвалы 13 и 136, был возведен в один прием - вероятно, в конце XII - начале XIII вв., а погиб в общем пожаре, охватившем большую часть городской территории - не позднее, чем во второй половине XIII века⁵. Все отмеченные изменения в планировке этого дома и выразились в частичной перестройке первого этажа (помещение 13), проведенной, видимо, кем-то из последних владельцев усадьбы.

Намного показательнее остальных находки из углового помещения 136 (размеры - 2,25х4 м), где в полной мере сохранился набор предметов, характерных для средневековых кладовых - своего рода мгновенный снимок картины небольшого хозяйства на момент гибели здания. Все стены кладовой - глухие; в нее спускались с верхнего этажа. Вход находился в северном углу кладовой - при раскопках на этом месте обнаружены остатки основания створчатой деревянной лестницы (рис. 4). Найдены массивные куски известня - возможно, предназначившейся для строительных или отделочных работ; большой навесной железный замок, которым мог запирались сундук или ларь; куски обгоревшего каната; железные орудия труда - цанка-зубатка и тресбенка для че-

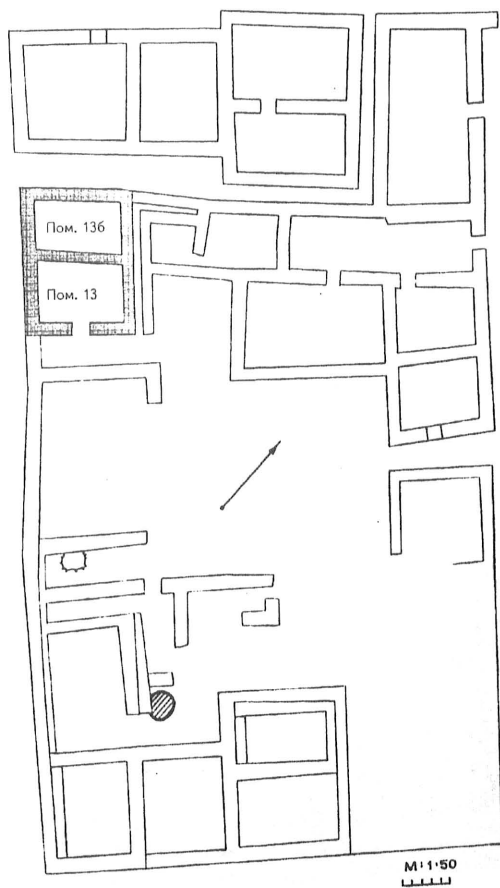


Рис. 1.
Схематический план квартала XCVI.

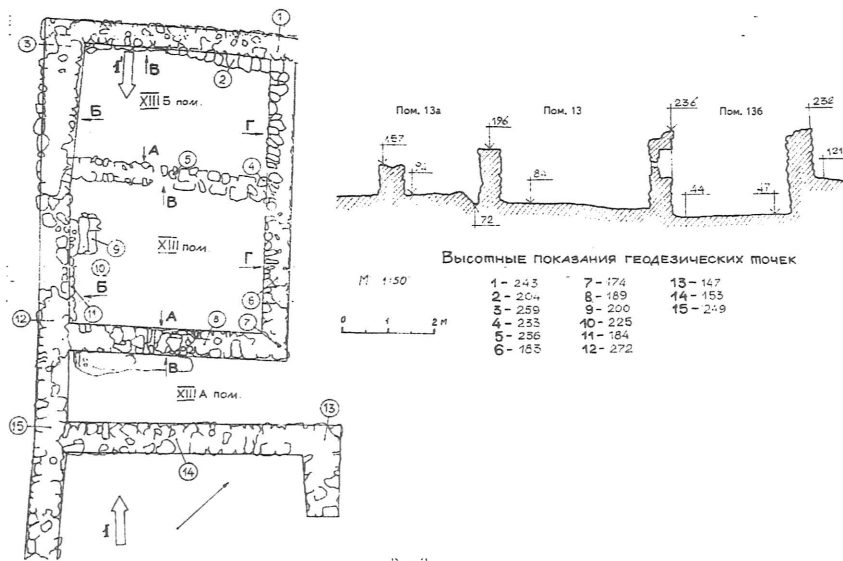


Рис. 2.

Помещения 13а, 13, 13б, в западном углу квартала. План и разрез 1-1'.
 За отметку «0» взято показание репера, вмонтированного в кладку стены дома во II квартале.

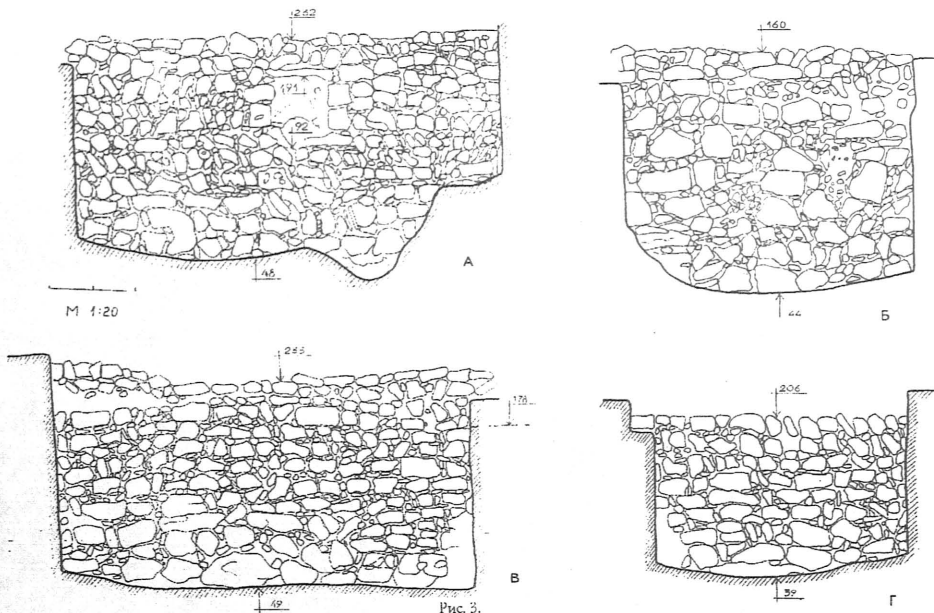


Рис. 3.
Фасировки стен помещения 136: А, В, В, Г.

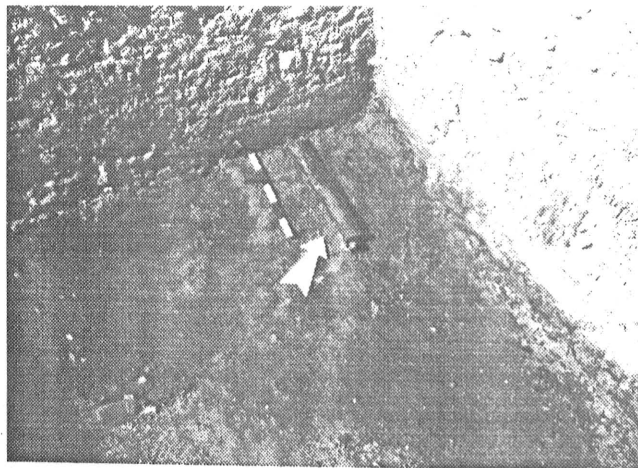
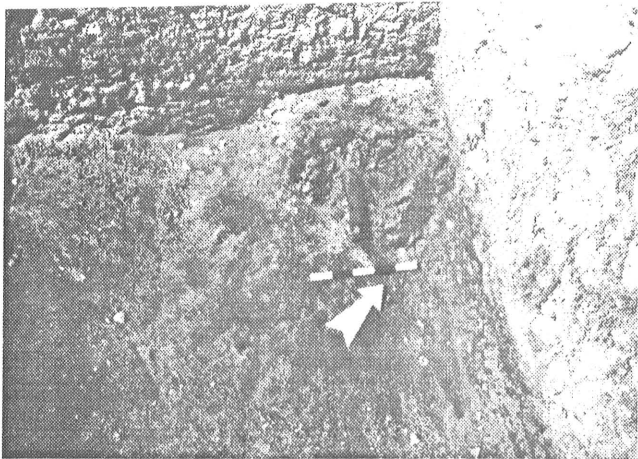


Рис. 4.

Зачистка остатков деревянной лестницы в северном углу кладовой (Пом. 136).

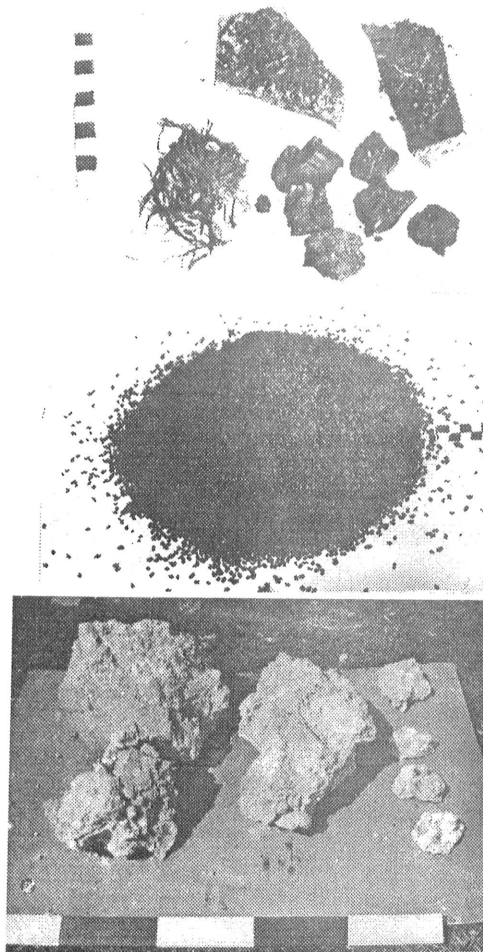


Рис. 5.

Материалы из кладовой: сгоревший канат, древесный уголь, зерно, куски извести.

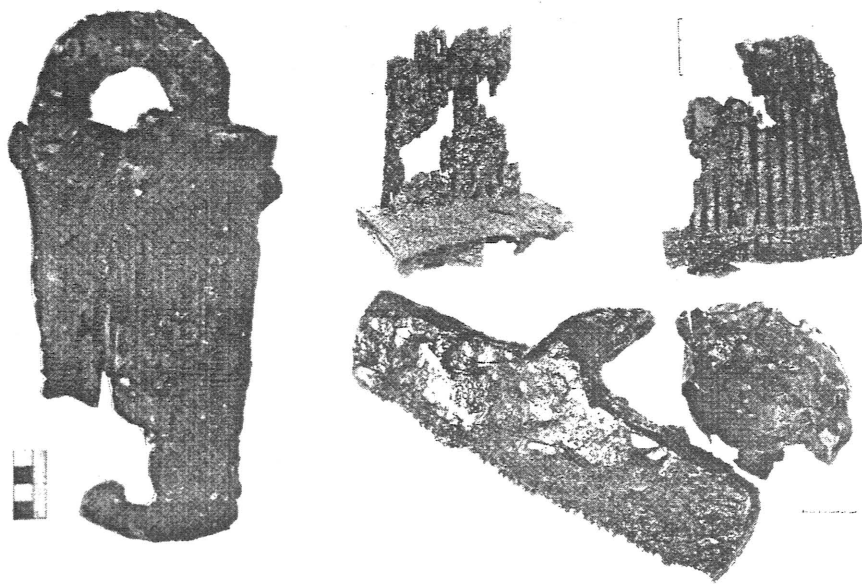


Рис. 6.

Металлические предметы из кладовой: Навесной замок, плочка, орудия труда.

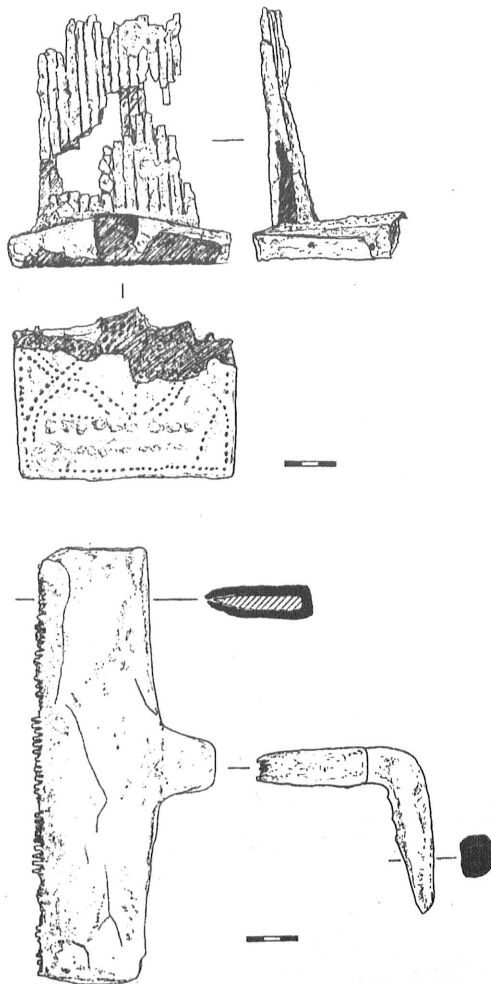


Рис. 7.

Металлические предметы из кладовой: орудия труда.

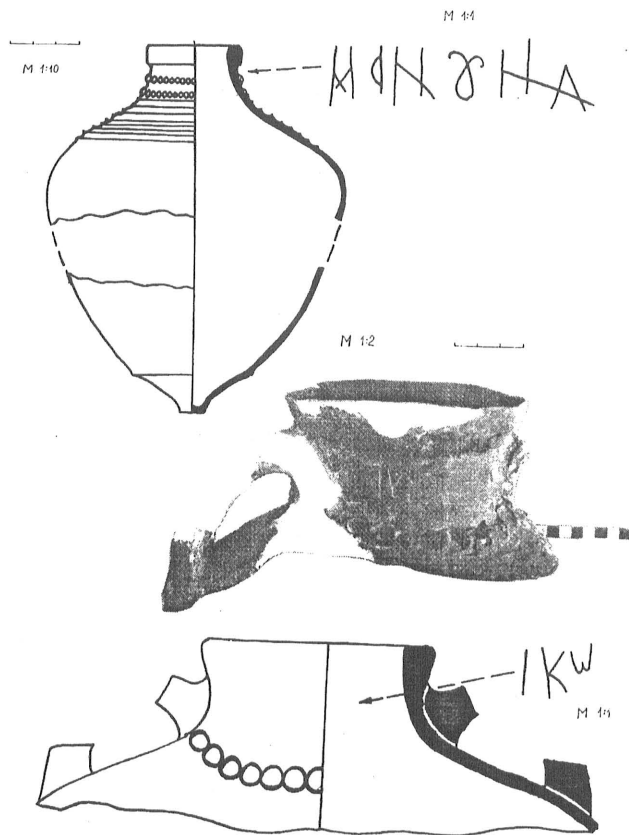


Рис. 8.
Пифосы с граффити из кладовой.

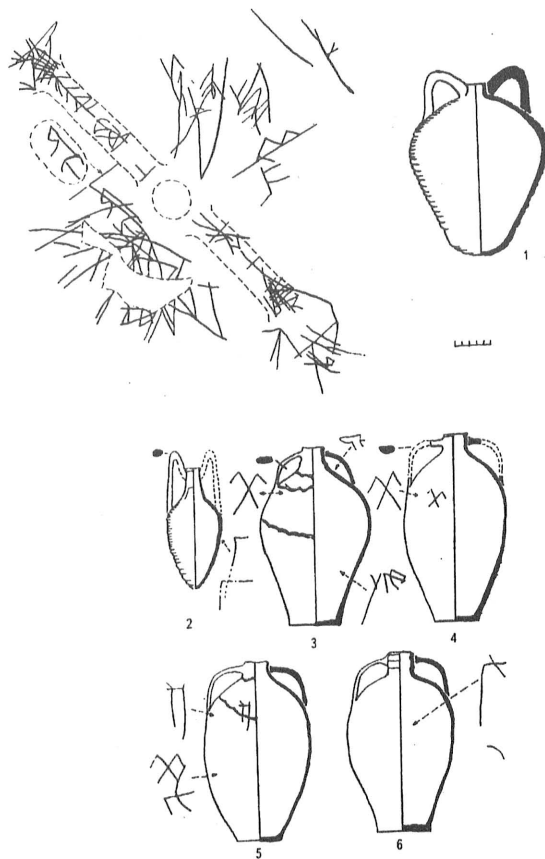


Рис. 9.
Амфоры с граффити, найденные в кладовой.

сания шерсти, медная чашечка (планка) (рис. 5-7). Все внутреннее пространство подвала в помещении 136 было завалено камнем из рухнувших стен и разбитой кровельной черепицей (удалось выделить остатки 27 условно целых керамид, что могло составлять участок кровли площадью до 3,1 кв. м). Помещение 136 отделяясь от помещения 13 поперечной стеной толщиной 0,5 м. В стене обнаружена небольшая квадратная ниша (рис. 3, а), открытая в помещение 136, вероятно предназначенная для светильника-пашки.

На земляном полу вдоль северо-западной и юго-западной стен кладовой располагались пифосы и амфоры, разбитые и придавленные остатками рухнувшего строения. Один из двух пифосов (высотой не менее

1,7 м) имел яйцевидное, раздутое в верхней части тулово с десятью горизонтальными каннелюрами у горла (рис. 8:1). Два верхних желобка заполнены ниткой колец-медальонов из накладной глины. Под массивным венцом пифоса - граффити (по черепку) *Μανυία*. Вероятнее всего, это имя владельца сосуда, причем неизвестно, принадлежала ли Мануида кладовая, а тем более - вся усадьба, или же он дедал право владения с кем-либо другим. Может статься, это был некий Стефан, первые буквы имени которого читаются в граффити на двух амфорах из той же кладовой (рис. 9:1,3).

От второго, несколько меньшего по размерам пифоса сохранились только дно и верхняя часть. Сосуд интересен уже тем, что имеет две ручки, между которыми распола-

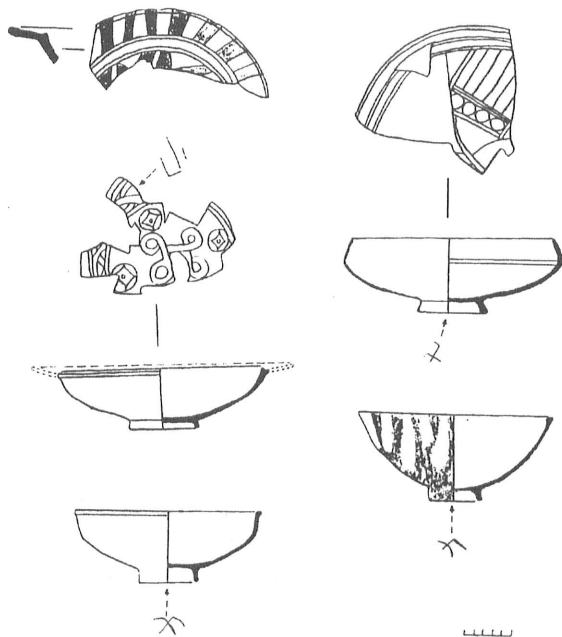


Рис. 10.
Полувия керамика из пом. 136.

гается цепь накладных колец - "медальон" в виде провисающей гирлянды. Под венцом пифоса - граффити, нанесенное после обжига сосудов (рис. 8:2). Аналогичные пифосы с ручками (или, может быть, пифонидные амфоры?), насколько нам известно, прежде в Херсонесе не встречались.

Из шести амфор, найденных в подвале: четыре - гладкостенные плоскодонные, с уплощенными ручками (рис. 9:3, 4, 5, 6), одна - небольшая узкогорлая, с высоко поднятыми ручками (рис. 9:2), и, наконец, последняя - с крупным яйцевидным туловом, дуговидными ручками и округлым дном (рис. 9:1). На каждой амфоре имеются граффити, причем в одном случае граффити буквально опоясывают тулово амфоры и по ручкам поднимаются к ее горлу (рис. 3:1). В этом нагромождении линий пока удастся различить лишь отдельные знаки: монограммы "каппа-бета" ("Господи, помози?") и "альфа-крест-омега", пентаграммы (?), греческие буквы "пи", "бета", "альфа", "пси" и др. Привлекают внимание сходным начертанием пучки линий на ручках амфор - возможно, это изображение креста на Голгофе. Вероятно, всем перечисленным рисункам и надписям (кроме владельческой стипендии Стефана) придавалось магическое значение.

На паличках гладкостенных плоскодонных амфор прочерчены греческие буквы "хи" и "пси" - как по отдельности, так и в сочетании (рис. 2:5). Если определить χφ как сокращение слова (τὸ)χα(μ)φι, останется предполагать, что последние хозяйственное использование этих амфор (в некоторых найдены обугленные зерна) - вторичное, а первоначально в них содержалась рыба (хамса). Кроме того, зерно хранилось в "пифосе

Мануила". Общий вес пшеничных зерен, собранных внутри раздавленных сосудов, составил около 1,2 кг. Тогда же, при раскопках подвала 13б, найдена и поливная посуда (рис. 9) - красноглиняные сосуды XIII века, несомненно упавшие вниз из жилой комнаты, когда в пожаре обрушилась ее наземная часть постройки. Выделяются два типа обгоревших бляда (группа 2 по А.А. Яковсону)¹⁰, на донцах которых снаружи процарапаны знаки в виде букв "хи" и "пси" или косых крестов - вероятно, владельческие метки. К слову, такие же граффити имелись на поливной керамике, найденной в других помещениях, занимающих южный угол квартала ХСVI¹¹. Поэтому не исключено, что вся анфилада помещений, размещавшихся вдоль поперечной улицы, объединялась в одну усадьбу с помещениями 13 и 13б.

Наконец, гладкостенные плоскодонные амфоры, подобные четырем сосудам, открытым в подвале 13б, представляют тип керамической тары, имевший широкое распространение не только в Причерноморье¹², но также по всей Эгеиде и даже в области Пелопоннеса, где находки этих сосудов обнаруживаются в пределах XIII - первой четверти XIV века¹³. Тем не менее, состав археологического комплекса исследованных нами помещений (и том числе монетные находки¹⁴) позволяет заключить, что "дом Стефана и Мануила", подобно всем остальным сооружениям квартала ХСVI, внезапно погиб во второй половине XIII века в катастрофическом пожаре, охватившем Северный¹⁵ и Северо-восточный районы города. Возможно, это произошло во время одного из монголо-татарских военных походов на Крым в 1278¹⁶ или же 1299 году¹⁷.

ПРИМЕЧАНИЯ.

1. Яковсон А.А. Средневековый Херсонес (XII-XIV вв.). МИА, вып. 17. М.-Л., 1950. С. 47-48, 90-92; Даниленко В.Н. Жилье дома XIII-XIV веков // Архитектурно-археологические исследования в Крыму. К., 1988. С. 60.
2. Мыц В.А. Средневековое укрепление Исар-Кая // СА. 1987. № 2. С. 233-238; Он же. Укрепления Таврики в X-XV вв. К., 1991. С. 97.
3. Золотарев М.И., Ушаков С.В., Коробков Д.Ю. Отчет о раскопках в Северо-восточном районе Херсонеса в 1992 г. Архив НЗХТ, д. 3109/1. С. 21, 25-26.
4. Золотарев М.И., Ушаков С.В. Один средневековый жилой квартал Северо-восточного района Херсонеса // ХСб, вып. VIII, С. 31.
5. Ангонова И.А., Даниленко В.Н., Ивашута А.П. и др. Средневековые амфоры Херсонеса // АДСб, вып. 7, Свердловск, 1971 - [тип. XXIII и XXV]; Романчук А.И., Сазанов А.В., Седикова А.В. Амфоры из комплексов византийского Херсонеса. Екатеринбург, 1995. [классы 45 и 52].
6. Золотарев М.И., Ушаков С.В., Коробков Д.Ю. Отчет о раскопках в 1992 г. С. 21.
7. О методике расчета площади кровли по фрагментам черепиц см: Золотарев М.И., Ушаков С.В., Коробков Д.Ю. Отчет о раскопках в Северо-восточном районе Херсонеса в 1991 году. Архив НЗХТ. д. 3079.

8. Романчук А.И. и др. Ук. соч. - (классы 52, 45, 48); Антонова И.А. и др. Ук соч. - (типы XXIII, XII, XXV).
9. Новогреческо-русский словарь /Под ред. Пердикиса П. и Пападопулоса Т.- М., 1980. С. 807.
10. Якобсон А.А. Керамика и керамическое производство средневековой Таврики. Л., 1979. С. 125. Рис. 78: 1,7.
11. Золотарев М.И., Ушаков С.В., Коробков Д.Ю. Отчет о раскопках ... в 1991 году. С. 18-19.
12. См. обзор публикаций: Мыц В.А. Укрепления Таврики в X-XV веках, а также Романчук А.И., Сазанов А.В., Седикова Л.В. Ук соч. С.83 сл.
13. Sanders G. The Peloponessian Churches and Their Importance for the Chronology of the Late 13th and Early 14th Century Pottery in Eastern Mediterranean// VCH. 1989. Suppl. XVIII. P. 199.
14. Отчет о раскопках ... в 1992 году - [Опись монет]. Показательно, что из 39 монет, найденных в завале кладовой (пом. 136), 32 - с монограммой "ро-омега". О выпуске таких монет в XIII веке см: Алексеенко Н.А. К вопросу о деятельности херсонесского монетного двора в XIII столетии// ХСб. вып. VII. С. 190.
15. Рыжов С.Г. Раскопки жилых кварталов в Северном районе Херсонеса // Проблемы исследования античного и средневекового Херсонеса. - (Тезисы докладов юбилейной конференции). Севастополь, 1988. С. 93.
16. Мыц В.А. О дате гибели византийского Херсона: 1278 год // Тезисы докладов международной конференции "Византия и Крым". Симферополь, 1988. С. 66-67.
17. Якобсон А.А. Раннесредневековый Херсонес // МИА, вып. 63. М.-Л. 1959. С. 233.