

## ВИЗАНТИЯ И КОЧЕВНИКИ В ЮГО-ВОСТОЧНОЙ ТАВРИКЕ В XI-XII ВВ.

Судьба византийских владений в Таврике после разгрома Хазарского каганата остается предметом горячих дискуссий на протяжении нескольких десятилетий. Принятых состоит в крайне скудной историко-этнографической базе, имеющейся в распоряжении исследователей. Из письменных источников, для характеристики периода с конца X по начало XIII вв. привлекаются в основном древнерусские. Однако факты, сообщенные русскими летописцами, отражают в основном только историю Тмутараканского княжества с 988 по 1094 гг., и не могут отобразить политическую ситуацию на полуострове в полной мере по объективным причинам. Греческие авторы почти не обращались к теме Таврики. Исключения составляют, пожалуй, только, сказки о юнжке Георгия Чуако 1015 г. в хронике Иоанна Скилицы и история Ливы Диогена в «Алексиаде» Анны Комнины. Несколько воспевают пробы данные эпиграфики и сфрагистики, но для их привильной интерпретации не всегда имеется достаточно оснований. В сложившейся ситуации, первоочередное значение приобретают археологические исследования на крупнейших городищах Крыма: Херсонесе, Судее, Боспоре. Однако, масштабы работ на двух последних позволяют пока лишь сделать вывод о непрерывности жизни на них в это время,<sup>1</sup> а использование результатов раскопок Херсонеса (недостаточно полно опубликованных) сталкивается со многими проблемами методологического характера (см. например археологическую дискуссию о визити Херсонеса Владимиром).

В этой связи большой интерес представляют результаты раскопок Судакского отряда КЛЭ ИА УССР под рук. М.А. Фроңджудю 1965-68 гг. в портовой части Судая.<sup>2</sup> Работами отряда в прибрежной зоне памятника было затронуто три участка. Культурные остатки XI-XII вв. обнаружены на восточном раскопе № III в слое, перекрывающем руины крупного оборонительного сооружения VI-VII вв., известного в литературе как Приморское укрепление.<sup>3</sup> В 1967-68 гг. были исследованы две жилые постройки и двор усадьбы. В 1994 г. Судакская археологическая экспедиция под рук. И.А. Баранов в центральной части раскопа № III провела доисследование культурного слоя XI-XII вв. В результате этих работ была получена дополнительная информация, в целом

подтвердившая выводы предыдущего исследования.

Портовая часть Судая расположена амфитеатром на южных склонах гор Аженев-Кая и Польшан-Оба (Рис.1). Ее площадь составляет около 4,5 га. Она разделена на две равные части глубоким оврагом, проходящим с севера на юг. В середине века обе они были плотно застроены жилаыми и культовыми сооружениями. Постройки располагались между скалами и морем на террасах шириной около 18 м. Высота террас при данной крутизне склона составляла в среднем от 0,5 до 3,0 м. На площади раскопа, составлявшей около 500 кв. м, было зафиксировано несколько последовательно существовавших строительных комплексов. Наиболее раннее сооружение VI-VIII вв., оборонительного характера, достаточно полно описано в литературе.<sup>4</sup> Его обширный молельный двор (12,5 x 11,2 м) в середине IX в. был использован под строительство двух двухкамерных жилых домов (Рис.2). Постройки располагались параллельно друг другу внутри двора, вдоль восточной и западной стены укрепления. Они прусуществовали без перестроек до первой четверти XI в. В это время на данном участке была произведена перепланировка.

Восточная жилая постройка IX-X вв. была разобрана до уровня двух рядов кладки. На ее месте в первой четверти XI в. возводилась другая однокамерная постройка (№1), просуществовавшая до рубежа XII-XIII вв. (кладки 14,15,16) (Рис.3). Западная и восточная стены постройки №2 сохранились на высоту до 2,00-2,15 м и сложены из плит песчаника различного размера на глинне. Горизонтальные ряды кладки перемежаются с рядами диагональной кладки «в ёлку» (Рис.4). Фундаменты обеих стен установлены в траншею глубиной 30-40 см, непосредственно на плиты вымостки укрепления VI-VII вв. Эти две кладки примыкают северными торцами к стене укрепления, сохранившейся на высоту 3,2 м. Последняя, таким образом, служила северной стеной постройки. Фрагмент южной стены длиной 3,2 м сохранился на высоту до 1,2 м. Ее фундамент был опущен в траншею, котрая на 0,25 м меньше других. Основную несущую нагрузку выполняли западная и восточная стены, а также сохранившаяся к тому времени северная

стена Приморского укрепления.

При раскопках в северо-восточном углу постройки была зачищена прямоугольная под печи размерами 0,75 x 0,75 м, по краям обожженных камнями песчаника (Рис.2). На том же уровне в углу находилась ряд камней, отделявший последнее от выхода скалы. На глубине 0,2 м от предыдущей была зачищена ещё более ранняя печь - тандыр, диаметром 0,85 м. Она представляла собой невысокий (0,25 м) сосуд конической формы без дна из слегка просушенной глин, установленный в неглубокую яму, дно которой посыпано морским песком и гравием, а сверху выложено стенками амфор рубежа X-XI вв.

Такая же печь была устроена во дворе у восточной стены постройки №2 (кладка 11) и по амфорному материалу, обнаруженному в её поде, датируется рубежом XI-XII вв. (Рис.8).

Данная постройка, вероятно, также была двухэтажной; на это указывает наличие открытого очага и остатки нижней части пифоса, вкопанного у восточной стены (кладка 16). В восточной стене зафиксированы остатки небольшой прямоугольной ниши (Рис.5). Она сохранилась на высоте 1,5 м от уровня первоначального пола, в 1,1 м от северо-восточного угла помещения. Ширина её составляла 0,45 м, глубина - 0,55 м, сохра-



Рис. 1.

План торговой части Сугиди:

- I Раскоп I 1964-65 гг. М.А. Фрондажуа.
- II Раскоп II 1965 г. М.А. Фрондажуа.
- III Раскоп III 1965-68 гг. М.А. Фрондажуа.
- IV Раскоп IV 1969 гг. М.А. Фрондажуа.
- V Раскоп у угловой башни 1969 г. М.А. Фрондажуа.
- VI Раскоп у портовой башни 1386 г. (1929 г. Н.Д. Протасов, 1969 г. М.А. Фрондажуа, 1990 И.А. Баранов).
- VII Раскоп 1930-31 гг. Н.Д. Протасова и Е.В. Веймарна.
- VIII Раскоп 1995 г. И.А. Баранова и В.В. Майко.
- IX Раскоп 1993-94 гг. И.А. Баранова и В.В. Майко.
- X Раскоп 1993 г. И.А. Баранова и В.В. Майко.

нившаяся высота - не более 0,50 м. Ниши в стенах являются обычным атрибутом интерьера византийской и поствизантийской постройки. В данном случае она могла выполнять функции домашнего иконостаса. Наличие его в нижней - нежилой части дома было обычным явлением в греческих усадьбах средневекового и нового времени.<sup>5</sup>

Постройка № 2, расположенная в западной части раскопа, продолжала существовать и после X в.; она была перестроена в первой четверти XI в. Разобрано было до основания лишь южное помещение. С этого времени использовалась только северное помещение, размеры которого по внешним

фасадам стен составляли 5,8 x 4,2 м. Площадь его составляла около 17,8 кв. м. Северной частью постройка упиралась в выступ скалы, высотой 2,5 м. Стены, толщиной около 0,7 м, сложены с порядовым чередованием горизонтальной и диагональной техники кладки, на глине. Восточная стена (кладки 9,11) на 2,25 м выступает на юг от места стыка с кладкой № 10. Выступ стены оканчивается тщательно оформленным откосом. При перестройке XI в. в восточной стене были заложены дверной проём и окно, поскольку их стало неудобно использовать после строительства постройки № 1, и к тому же они были закрыты лестницей. Ка-

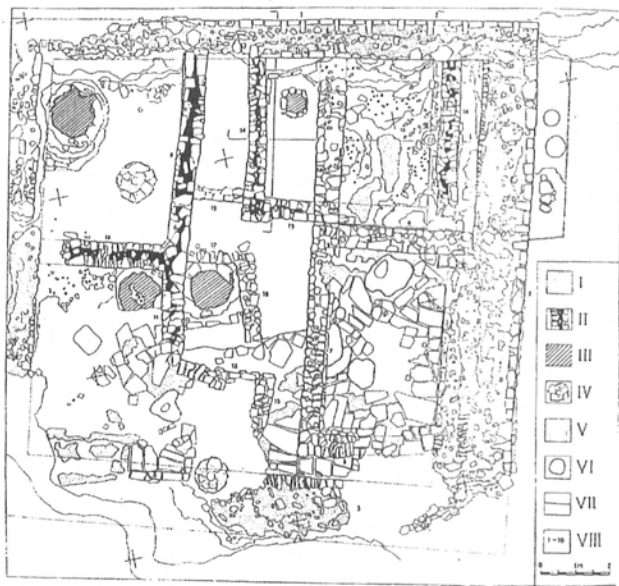


Рис. 2.

План нижнего горизонта раскопа III 1966-68 гг. М.А. Фрондажуло:

- I Известковый раствор багновона VI-VII вв.
- II Кладки построек XI-XII вв.
- III Печи.
- IV Пифосы.
- V Реконструкции стен.
- VI Хоз. ямы.
- VII Бровки.
- VIII Номера кладок.

менное основание лестницы (кладка 19) было зачищено между двумя постройками в 1994 г. Лестница вела, очевидно, на второй этаж обеих построек и в проулок вышележащей террасы (Рис.6). Вход в помещение размещался в южной стене постройки. В северо-западном углу на уровне горизонта XI-XII вв. зачищены остатки большой печи - тандыра, диаметром 2,1 м. В юго-западной части помещения находились врытый в землю реберчатый пифос. Наличие открытого тандыра и пифоса говорит в пользу того, что первый этаж постройки использовался в хозяйственных целях; вероятно, постройка была двухэтажной.

Как уже было сказано, раскопанные сооружения служили хозяйственным целям. Жилые помещения располагались на вторых этажах построек. Перекрытия первых этажей находились, вероятно, на уровне верхнего обреза кладки укрепления VI-VII вв, служившей также подпорной стеной переулка, соединявшего усадьбы вышележащей террасы. Авторский эскиз реконструкции застройки XI-XII вв., изученной на раскопе № III, представлен на рисунке 4.

Раскопки дали небольшую, но яркую ар-

хеологическую коллекцию, позволяющую нам подробно остановиться на характеристике материальной культуры Сугдеи в XI-XII вв. Первая, наиболее многочисленная группа находок представлена амфорами нескольких центров производства. Наиболее равными из них являются оранжево- и красноглиняные амфоры с манжетовидным венчиком, грушевидным корпусом и массивными уплощенными ручками.<sup>8</sup> Они были достаточно широко распространены на территории Византийской империи, в особенности на побережье Черного моря и на востоке Балканского полуострова.<sup>9</sup> Встречались они также при раскопках византийских городов Таврики: Херсона, Паргенин, Боспора, Алустана.<sup>8</sup> Долгое время в русскоязычной археологической литературе бытовало мнение, что появление амфор этого центра производства относится ко второй половине IX в. Аргументом в пользу этого мнения служил прекрасный комплекс из двора и монастыря св. Георгия в квартале Манганы Константинополя, где они использовались в кладке сводов, для облегчения нагрузки на несущие конструкции. Основные постройки императорского двора возведены во вре-

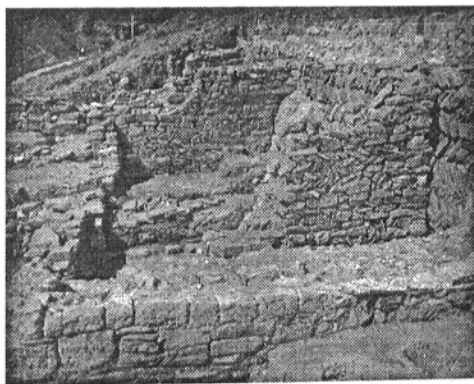


Рис. 3.  
Постройка №1. Вид с востока.

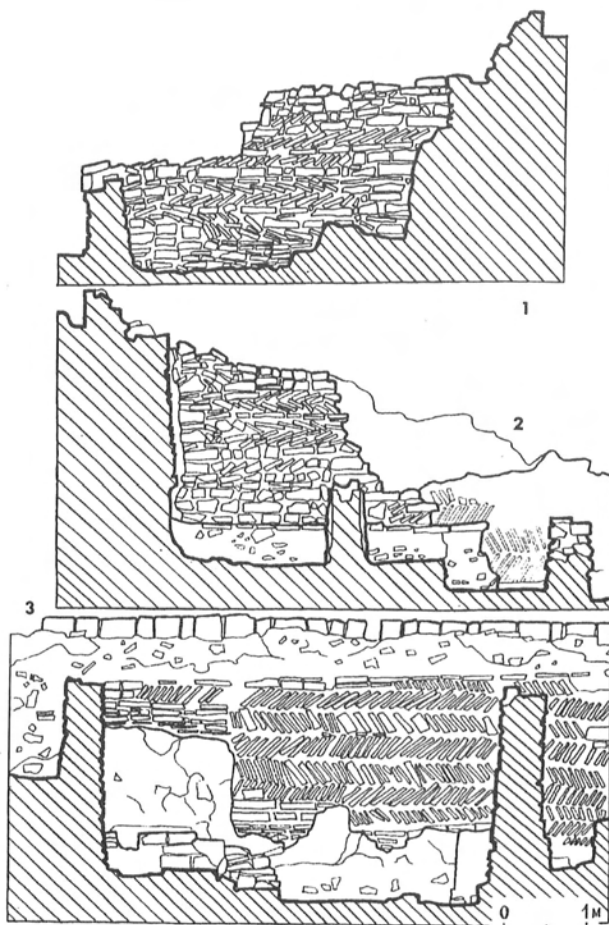


Рис. 4.  
Фасировки стен постройки №1:

1. Западная стена.
2. Восточная стена.
3. Северная стена.

мя правления Василия I, поэтому и весь комплекс амфор долгое время датировался временем его правления.<sup>9</sup> В течение всего X и первой половины XI вв. дворец был полностью заброшен и разрушался, постепенно пришли в негодность верхние этажи постройки. Капитальная перестройка полуразрушенного дворца и строительство монастыря св. Георгия Манганского была предпринята лишь в середине XI в. императором Константином IX Мономахом (1042-1054 гг.).<sup>10</sup> Во время этих строительных работ амфоры и попали в кладку сводов, что и подтвердили архитектурно-археологические исследования 30-х гг.<sup>11</sup>

В Крыму появление амфор этого типа относят к середине X в. Эту дату подтверж-

дают недавние раскопки в Судже, где они были обнаружены в слое пожара с монетами Константина VII и Романа II (945-954 гг.).<sup>12</sup> Несколько позднее они проникают в Подонье. В Саркее они встречаются уже в русско-хазарских слоях, относящихся ко времени после 965 г.<sup>13</sup> На нижний Дунай и в Добруджу они попадают не ранее рубежа X-XI вв.<sup>14</sup> В большом количестве они импортировались и в города Киевской Руси, где встречаются преимущественно в слоях XI в.<sup>15</sup>

Центр производства амфор с манжетовидным венчиком остаётся до настоящего времени неизвестным. Исходя из того, что наиболее ранние находки их встречены в регионах северо-восточного Причерноморья, мы предполагаем, что попасть туда они мог-



Рис. 5.  
Восточная стена постройки №1. Вид с запада.

ли из малоазиатских областей Византии, по торговым путям через порты Кавказа и Тамани. На рынках Таврики они впервые появились в 40-х гг. X в., к середине 60-х гг. они уже известны на нижнем Дону и лишь к началу XI в. проникают на Балканы и Русь. Таким образом, юго-восточное побережье Чёрного моря является наиболее вероятным местом их производства.

А.А.Якобсон, а вслед за ним В.А.Миня выделяют два варианта таких амфор.<sup>16</sup> Второй, более поздний вариант представлен в ишнем комплексе. Он имеет подвигтые над венчиком ручки, воронковидное горло и канцонидное окончание венчика.<sup>17</sup> В пубанкусовом комплексе присутствуют две реконструируемые амфоры с манжетовидным венчиком (Рис.8;3,4). Они обнаружены в поде

печи, расположенной во дворе усадьбы, вместе с двумя амфорами переходного типа (Рис.8;1,2). Сосуществование этих типов амфор в одном комплексе было возможно лишь на рубеже XI-XII вв., когда амфоры более раннего типа ещё находились в употреблении.

Веретенообразные амфоры с высокоподнятыми ручками, кроме двух упомянутых экземпляров переходного типа, представлены многочисленными фрагментами, иногда именными на поверхности графити (Рис.9;3,5). Этот тип амфорной тары получил распространение на рубеже XI-XII вв. и имеет много общих морфологических черт с предыдущим. Фрагменты сосудов обеих типов зачастую несомненно друг от друга. Морфологическая эволюция, вероятно,

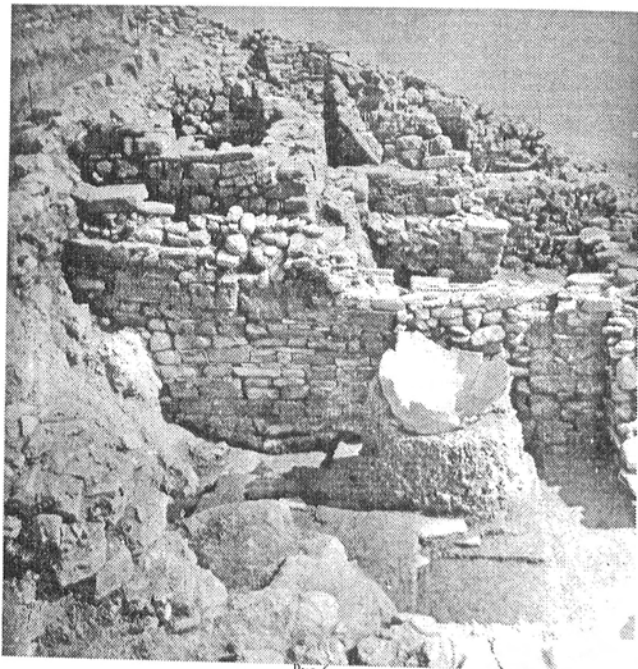


Рис. 6.

Восточная стена постройки №2. Вид с запада.

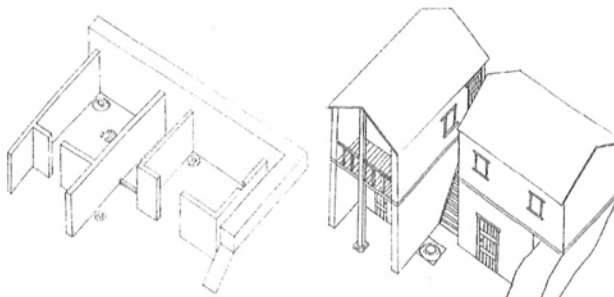


Рис. 7.

Вариант реконструкции застройки XI-XIII вв.

была вызвана изменениями в конструкции кораблей.<sup>19</sup> Кроме Причерноморья, Руси, Приазовья, где веретёнкообразные амфоры встречаются особенно часто, они в единичных экземплярах обнаружены в Афинах, Палестине, на Кипре.<sup>20</sup>

В нашем комплексе присутствуют также оранжевоглиняные рифлёные сосуды с раздутым грушевидным туловом, воронковидным горлом и небольшими ручками (Рис.9;1,10;1). Целые экземпляры XI в. известны в Херсонесе и Константинополе.<sup>20</sup> Центр производства их, к настоящему времени, надёжно локализован в непосредственной близости от Константинополя. По сообщению турецкой исследовательницы Н.Тюнселин, печи по их производству обнаружены у подножья горы Ганос, в 140 км к юго-западу от столицы Византийской империи. Они функционировали со второй пол. IX по сер. XIV вв.<sup>21</sup>

Кроме этого вида амфорной тары константинопольского производства, в комплексе встречается фрагменты сосудов, которые датируются второй пол. X в. (Рис.9;2). Эти амфоры имели невысокое реберчатое горло и слегка отогнутый венчик, чуть ниже которого крепились небольшие дуговидные ручки. Они ещё находились в употреблении в первой четверти XI в., и таким образом попали в состав комплекса.

Среди фрагментов амфор данного центра представлено два обломка с оттиснутыми на них клеймами. Одно из них выполнено в виде шестиугольного знака, заключённого в круг (Рис.10;3). Оно было найдено в слое с

монетой императора Михаила VII (1067-1078 гг.). Аналогичное клеймо, происходящее из Киевского Поднепровья, хранится в фондах Национального Исторического музея Украины (инв.№ в-4625/976).<sup>22</sup> Второй оттиск заключён в полукруглую рамку (Рис.10;2). Большую часть поля рамки занимает изображение греческой буквы Ω, с двух сторон от неё расположены две буквы Ι. В целом данная сигнатура расшифровывается как личное имя Ιοβυλις, хорошо известное в византийском ономастиконе. Клейма, заключённые в рамку такой же формы, встречались на амфорах, найденных при исследовании двора Манганы; отсюда же происходит оттиски, содержащие изображение омеги.<sup>23</sup> Наиболее полная аналогия найдена в крепости Дунгеция в Румынии.<sup>24</sup>

Контроль производства и выборочное клеймение амфор производил эпарх Константинополь или чиновники его ведомства. Каждый из них, несомненно, имел свою собственную матрицу для клеймения сосудов, чем и объясняется разнообразие известных клейм. Штампы, помимо различных символических изображений, могли содержать монограммы личного имени чиновника или дарствующего императора, как это практиковалось на серебряной посуде ранневизантийского времени.<sup>25</sup> В нашем случае на плечике амфоры, вероятно, была оттиснута монограмма личного имени чиновника.

Ещё один тип амфорной тары того же центра производства, присутствующий в публикуемом комплексе - оранжевоглиняные, грушевидные амфоры с дуговидны-



ми ручками. Он пришёл на смену предыдущему в первой четверти XII в., после временного прекращения производства амфор во время кризиса кон. 80 - 90-х гг. XI в. Одновременно существовало несколько морфологических вариантов таких сосудов, но из-за фрагментарности находок мы не можем судить, который из них представляет наш комплекс.<sup>25</sup>

Следующая разновидность тарной керамики, найденная на раскопе № III, обнаружена в Судак впервые. Это небольшие по размерам амфоры (45-50 см высотой), изготовленные из плотной хорошо отмоленной ганы бурого цвета с обильными включениями чешуек слюды. Веретёнообразный ребристый корпус оканчивается вверху небольшим округлым дном. Под воронкообразным горлом крепилась небольшая петлевидная ручка (Рис.9:6). Этот тип, очевидно, был редок для Таврики, из-за чего не попал в существующие классификации крымских амфор. Ближайшая (географически) аналогия происходит с Таманского городища.<sup>27</sup> Чаще подобные сосуды находят в городках Киевской Руси: Киеве и Новгороде.<sup>28</sup> Амфоры этого типа датируются в пределах XI-XII вв.<sup>29</sup>

Помимо амфор, в комплексе присутствует ещё один вид тарной керамики - высокогордые кувшины с ленточной ручкой (Рис.10:6). Они получили распространение преимущественно в памятниках салтовской культуры с сер. IX в.<sup>30</sup> Производились они, вероятно, на Таманском полуострове.<sup>31</sup> В пользу их северокавказского происхождения говорит нефтяная смола, которой покрыта внутренняя поверхность кувшинов. Разработки открытых нефтяных месторождений в районе Таматархи и в Зихи функционировали в X в., как сообщает Константин Багрянородный.<sup>32</sup> Предлагаемая верхняя дата бытования высокогордых кувшинов, исследователи указывают на рубеж X-XI вв. для памятников Крыма.<sup>33</sup> Тем не менее, на Дону и Тамани они продолжают оставаться в употреблении до конца XI в.<sup>34</sup> Эту дату подтверждают и публикуемые находки из Судака.

В заполнении построек XI-XII вв. встречаются также фрагменты дошней столовой посуды северокавказского происхождения. Такая посуда в большом количестве встречается в слоях X в. Судген и, очевидно, осталась в употреблении у жителей города в XI в. Под венчиком одного из таких кувшинов прочерчен тамгообразный знак в виде стрелки (Рис.10:4).

Пожалуй, наиболее интересной составляющей комплекса являются фрагменты кухонной дешней посуды. Горшки изготовлены из ганы с примесью томлёного кварца, пережжённой до чёрного цвета. Поверхность их заглажена в различных направлениях гребенчатым шпатом, что создаёт впечатляющие орнаменты (Рис.11). Форма сосудов - баночная, венчик - манжетовидный, реже - валикообразный. Часть сосудов украшена нанесённым на палочки валиком косыми насечками. Ближайшие аналоги присутствуют в константинопольских комплексах Саркал - Бедой Вежи X-XI вв.<sup>35</sup>, а также в подкурганных погребениях, оставленных переломцами.<sup>36</sup>

Среди кухонной посуды также встречаются фрагменты тонкостенной византийской посуды. Кухонные горшки с ручками и небольшим дном, имеющие чаще всего туповидную форму тулоны, характерны для провинциально-византийских памятников XI-XII вв. (Рис.10:5). Аналогичная форма посуды встречена при раскопках в портовом районе Херсонеса в комплексе XI-XII вв.<sup>37</sup>

Кроме тарной и кухонной керамики, культурный слой XI-XII вв. дал хорошую коллекцию столовой посуды. Обломки тонких стенок и небольшие колыбельные поддоны (Рис.13:1,2) принадлежат неубоковым чашам, покрытым прозрачной поливой зелёного цвета. Аналогичные сосуды были обнаружены в слоях того же времени в византийской крепости Дидоно на Бакарах.<sup>38</sup>

Также найден фрагмент белоглиняной чашы с бесконтурной подгалзурной росписью красным и зелёным ангобом (Рис.13:3). Форма сосуда реконструируется как глубокая чаша с конусовидными стенками на колыбельном поддоне. Чашы такого типа, по мнению В.Н.Замесской, изготовлялись Трапезунде.<sup>39</sup> За пределами Судака они найдены в Херсонесе, Боспоре, Тамани, Константинополе и Дидоно.<sup>40</sup>

Большая часть красноглиняной поливной посуды из публикуемого комплекса относится к типу 4 по классификации А.А.Якобсона. Это большие блюда с загнутым внутрь и (часто) профилированным венчиком (Рис.12:4-6). Полива жёлтого и зелёного оттенков. Орнамент граффито выполнен широкой врезной линией и изображает стилизованные силуэты птиц, виноградных гроздьев и всевозможных геометрических фигур. Подобные блюда обнаружены в Херсонесе, на Эски-Кермеце и Тамани, где датируются XII-XIII вв.<sup>41</sup> Кроме Причерноморья, они встречаются в Константинополе, Греции

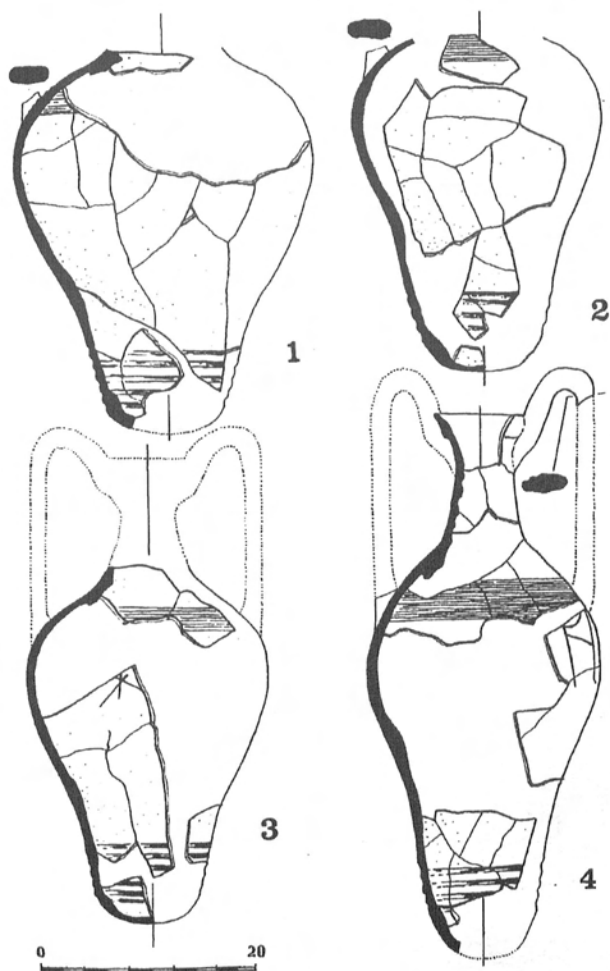


Рис. 8.

Комплекс амфор из печи во дворе усадьбы XI-XII вв.

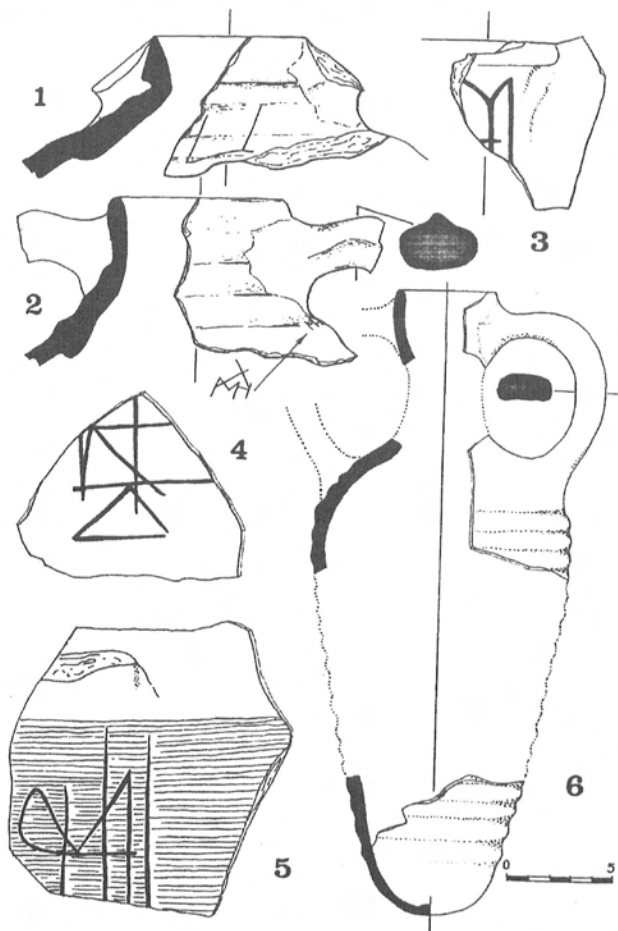


Рис. 9.  
Амфоры из раскопок усадьбы XI-XII вв.

и на Кипре; большая коллекция их происходит из подводных раскопок у острова Касторизо вблизи юго-западной оконечности Малой Азии.<sup>42</sup> Изготовлялись они, вероятно, в Эгейском регионе.

Ещё один тип половецкой керамики, встречаемый на раскопе № III, представлен тремя фрагментами блюд с орнаментом, выполненным в технике тонкой гравировки. На первом фрагменте сохранилось изображение рыбы (Рис. 13:5). Привлекая аналогию из Перника и Пелопоннесского архипелага,<sup>43</sup> можно заключить, что на дне сосуда были изображены силуэты трёх рыб - изблюбленный сюжет для византийской столовой посуды. На втором фрагменте частично сохранилось изображение плавильного ключа с пальмовой ветвью (Рис. 13:4). Образ райской птицы также хорошо известен на сосудах этой группы, происходящих из Перника, Дниговец и островов Пелопоннесского архипелага.<sup>44</sup> На третьем фрагменте сохранилась орнаментальная полоса, хорошо известная на блюдах этого типа (Рис. 13:6).

Кроме всего прочего, в коллекции присутствует несколько фрагментов небольших кухонных горшков, покрытых изнутри одноцветной половецкой одновесовой глазурью (Рис. 12:1,2). Они также имеют массовые аналогии на византийских памятниках Балкан XI-XII вв.<sup>45</sup>

Интерес представляет фрагмент глиняной ялты - писанки (Рис. 13:7). Целый экземпляр писанки найден в могиле № 4 городского некрополя Суджеи в 1965 г. (Судак - II).<sup>46</sup> Производились они в Киеве, где найдены формочки для их отливки.<sup>47</sup> Датируются они преимущественно XI-XII вв. Находки их в Суджеке свидетельствуют о торговых контактах Руси и Таврики в это время.

Завершая анализ археологического материала, отметим, что корреляция основных типов амфор исследованного комплекса позволяет определить время его существования в рамках XI-XII вв. Не противоречит этому и хронология половецкой посуды. На первую четверть XI в. как на нижнюю дату существования комплекса указывают медные византийские монеты, присутствующие в его составе. Первая из них является анонимным фоллисом класса А-II, датируемого в настоящее время 976 - 1030/35 гг.<sup>48</sup> Второй анонимный фоллис (класса В) выпущен в правление Михаила IV и датируется 1030/35 - 1042 гг.<sup>49</sup> Ещё одна монета, уже упомянутая выше, пущена в обращение при Михаиле VII (1067 - 1078 гг.).<sup>50</sup> Кроме них, обнаружены две херсонско-византийские моне-

ты. Одна из них относится ко времени правления Константина VII и пущена в обращение в первой четверти X в.<sup>51</sup> В монете просверлено отверстие для подвешивания. Она не может быть использована для датировки комплекса, поскольку использовалась как украшение, а также в силу того, что медные выпуски херсонского монетного двора находились в обращении длительный период. Так, в составе кладов конца X - начала XI вв. присутствуют медные выпуски Льва VI (886 - 912 гг.) и даже Василия I (867 - 886 гг.).<sup>52</sup> Другая монета является односторонней отливкой с монограммой имени *Ροδανδός* и датируется обычно концом XI - первой половиной XII вв, но вероятно она находилась в обращении до первой половины XIII в.<sup>53</sup>

В результате раскопок жилого комплекса XI-XII вв. в портовой части Суджеи появилась возможность сделать несколько важных выводов:

- в первой четверти XI в. происходит, по крайней мере частичная, перепланировка городской застройки города;
- одновременно с этим происходит смена материальной культуры жителей города;
- в XI вв. в Суджее проживает группа кочевников, очевидно, печенегов;
- налаживаются тесные контакты юго-восточной Таврики с русскими землями.

Публичкуемый комплекс начал существование, по всем вышеприведенным данным, не позднее первой четверти XI в. К этому времени Восточная Таврика, в том числе и Суджея, была включена в состав византийских владений, до второй половины XI в. на полуострове существовала лишь одна византийская военно-административная единица - фема Херсона и Киматов, или просто Херсона. В тактиконе Икономидиса, который относится к 80-тым гг. X в., упоминается другая военно-административная единица Таврики - фема Боспора Киммерийского.<sup>54</sup> Реальное ее существование подтверждается находками печатей Георгия Чуло - прото-сфария и стратига Боспора.

В этом же тактиконе упоминается еще одна новая фема, основанная в то же время - морская фема Понта Эвксинского. Некоторые исследователи склонны локализовать ее центр в Суджее.<sup>55</sup> На наш взгляд, эта оригинальная гипотеза, к сожалению, не подкреплена в достаточной степени аргументами. При этом отвергается целый ряд доказательств Н. Икономидиса, предлагающего искать центр этой фемы на южном побережье Черного моря. Ход рассуждений исследователя состоял примерно в следующем.

Византийские военно-морские силы в IX-X вв. были организованы в особую фему Эгейского моря, с центром в городе Абдосе. Этот флот защищал столицу империи от нападений арабов с юга и использовался для морской поддержки экспансии Византии в Восточном Средиземноморье, особенно активизировавшейся после захвата греками Крита (963 г.). Флот же, размещенный на Эвксинском Понте (судя по дате тактика Икономида, не позднее 985 г.), был предназначен для прикрытия византийской столицы с севера. Несомненно, его действия были направлены против русских, совершивших ряд опустошительных набегов на Константинополь во второй половине IX - первой половине X в. В качестве центра этой фемы Н. Икономид склонен видеть Боспор Фракийский, как наиболее подходящий порт в этой части побережья Черного моря. Важным подтверждением в пользу такого решения данной проблемы служит одно место из истории Льва Диакона. Фрагмент относится к июлю 963 г., когда Никифор Фока, провозглашенный в Кесарии императором, «...назначил стратигов и отправил их к Евксину, по всему побережью, и в Абдос (... ἐπὶ τὸν Εὐξείνιον καὶ τὰ παρακτὰ πᾶντα καὶ Ἀβδῶν ...)» и далее: «...это он сделал для того, чтобы занять все морские пути и переправы...»<sup>58</sup> Из приведенного отрывка видно, что претендент на престол Никифор Фока, стоявший во главе войск Востока, направил своих стратигов, чтобы привести в подчинение морские силы, находившиеся как южнее столицы в Абдосе, так и севернее - на Эвксинском Понте; и таким образом, обеспечивая себе превосходство на море в предполагаемой борьбе за Константинополь.

Таким образом, письменные источники говорят не в пользу гипотезы о локализации центра стратигии Понта Эвксинского в Судее. Во всяком случае, было бы странно видеть один из двух императорских военно-морских флотов размещенным на северной, довольно опасной границе, в портовом городе, недавно перешедшем под власть Константинополя. Изучение подвесных печатей, найденных в последнее время в большом количестве в бухте Судака, могло бы дать решающий аргумент в пользу такой точки зрения,<sup>59</sup> но, к сожалению, пока не дело в обширном сфрагистическом фонде Судеи отсутствуют печати стратигов этой фемы.

В настоящее время нет никаких данных, позволяющих определить военно-административный статус Судеи в составе Византийской империи ко второй половине X в. По

крайней мере, в начале XI в. город становится центром особой стратигии, во главе которой стоял протоспафарий - чин, равный по рангу стратигам других фем Таврики. Этот факт стал известен после публикации печатей стратигов Судеи, найденных недавно при подводных исследованиях в судейском порту, сфрагистический тип которых датируется началом XI в.<sup>60</sup> В это время Судея являлась крупнейшим городским центром Восточной Таврики и обладала мощными крепостными и портовыми сооружениями, возведенными еще в хазарскую эпоху; об этом площадь внутрикрепостного пространства, по данным раскопок разных лет, составляла не менее 20 га.<sup>61</sup> К середине XI в. значение Судеи как центра фемы снижается, и она как войсковая единица подчиняется стратигу Херсона, что подтверждает известная надпись 1059 г. патрикия Льва Алагата, именуемого в ней одновременно стратигом Херсона и Судеи.<sup>62</sup>

Присоединение хазарских территорий в Восточной Таврике к Византии, очевидно, было связано с трудностями. В Таврике с давних пор были сильны сепаратистские устремления местной служилой знати, особенно выходцев из варваров. По сообщению византийского хрониста Иоанна Скилицы, в 1015 г. в Таврике вспыхнул мятеж под предводительством Георгия Дула.<sup>63</sup> Для его подавления, помимо византийского отряда, были привлечены русские воины, возглавляемые братом киевского князя Владимира - Сфенном. О подробностях военных действий источник умалчивает; известно лишь, что поход оказался удачным: византийская власть на полуострове была восстановлена. Некоторые детали этих событий стали ясны после детального археографического анализа данных титулатуры, содержащейся в нескольких известных молибдулах Георгия Дула. На печатях он в одном случае назван стратигом Херсона, в чине спафария; в другом - стратигом Херсона в чине протоспафария; затем в том же чине - стратигом Боспора.<sup>64</sup> Исходя из этого, предполагается, что мятеж Георгий возглавил, будучи стратигом Боспора.<sup>65</sup> Связь его с Восточной Таврикой подтверждается еще и происхождением. Некоторые исследователи придерживаются мнения о его болгарском происхождении,<sup>66</sup> а источник локализует события в Хазарии, что индийский раз подтверждает связь мятежника с кочевой средой.

Мятеж, возможно, охватил не только Боспор, но и другие пункты. Как нам кажется, именно с этими событиями можно свя-

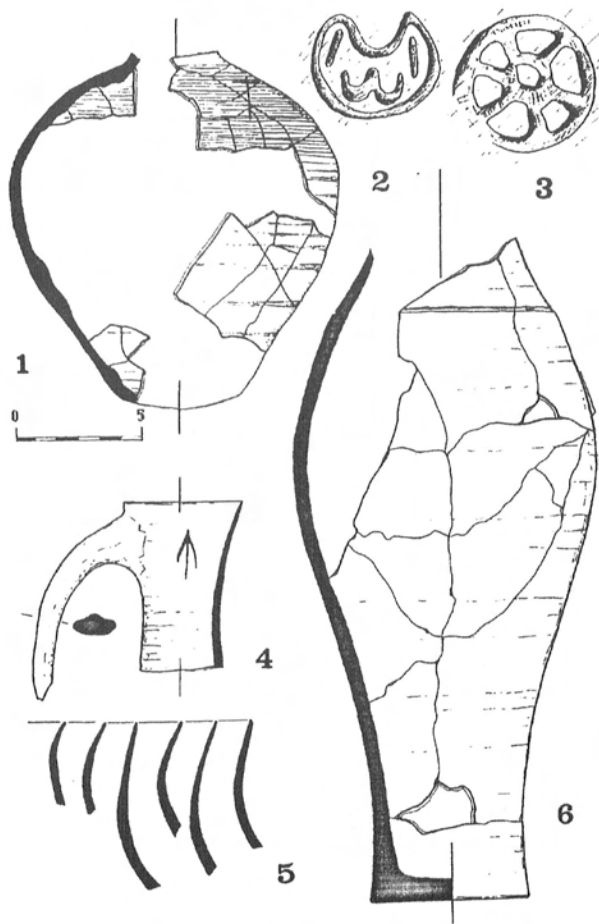


Рис. 10.  
Керамика из раскопок усадьбы XI-XII вв.

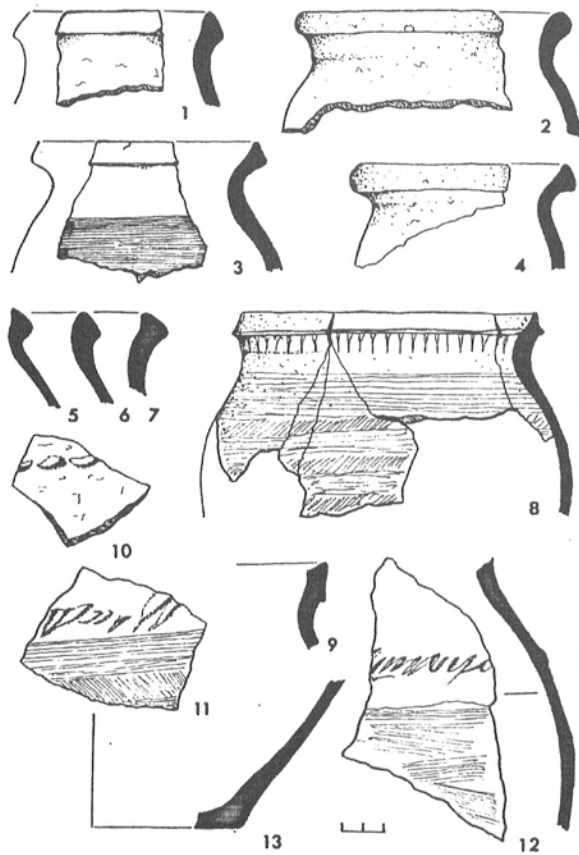


Рис. 11.  
Кухонная керамика из раскопок усадьбы XI-XII вв.

затянутое разрушение археологических комплексов с тонкостенной керамикой, иногда сопровождавшееся пожарами. Эта керамика впервые появляется в Крыму ранее середины X в. и связана она вероятно с казарами. В частности, эту керамику содержали две постройки, предшествующие публикуемому объекту XI-XII вв. Приведённые археологические и нумизматические данные не противоречат такому решению вопроса. Дальнейшие раскопки должны уточнить датировку и характер процесса.

Об отношениях Византийской империи с восточноевропейскими кочевниками в XI в. известно очень много. В частности, следует упомянуть, что в середине этого столетия чрезвычайно активизировали свои действия на Балканах печенеги, которые почти 40 лет вели войны против империи.<sup>55</sup> Совершенно ничего не известно об их отношениях с населением Таврики. Опыбнокованные нами материалы (кухонная керамика) позволяют утверждать, что в Судее в XI в. поселилась группа печенегов. Вероятно, их расселили в крепости в качестве федератов, обязанностью которых была защита границ. Некоторое время такая практика осуществлялась на нижнем Дунае, где в 1042 г. была разгромлена печенежская орда Кетегу, бежавшая из степи в результате междоусобицы.<sup>56</sup> По Константину Багрянородному, печенеги уже в первой половине X в. соседствовали с Херсонсом.<sup>57</sup> В 917 г. стратигом Херсона был Иоанн Воак (Ἰωάννης ὁ Βοῦακς),<sup>58</sup> который по мнению Г. Моравиника, был по происхождению печенегом.<sup>59</sup> Длительное соседство печенегов с византийскими народами Таврики не могло не сказаться на том, что представители этого варяжского племени переходили на военную службу к грекам. Археологический материал, приведённый нами, служит тому надёжным подтверждением.

Важный эпизод из истории Судеи XI в. можно реконструировать по тексту одной заметки на полях греческого рукописного синаксари, находившегося в 1186 - 1418 гг. в Судее (хранится в библиотеке Халкикской православной академии под № 75).<sup>60</sup> Текст книги литургического назначения представляет собой сборник чтений в память святых, распределённых по дням церковного года, а также службу кратко Великого Поста и Пасхи. Как правило, такой текст помещался после сборника евангельских и апостольских чтений. За время пребывания рукописи в одном из монастырей Судеи (вероятно, в монастыре Богородицы Скутариотиссы<sup>61</sup>), на её полях было сделано множество заметок, в основном некролов. Эти заметки, содержавшие краткие сведения об усопшем, играли роль монастырских

*obituaria* и русских синодиков. Помимо данных об усопших обитателях монастыря, на полях имеются заметки исторического характера, а также дополнения и исправления к основному тексту синаксари, необходимые в местной литургической практике.<sup>62</sup> Основной текст таких записок в судейском синаксаре предваряется стандартной формулой: «в тот же день мы празднуем...» (Ἐν τῇ αὐτῇ ἡμέρᾳ ἑορτάζεται...).<sup>63</sup> Так, в рукописи внесены сведения о празднике в честь Стефана Судейского. Подобным же образом внесены изменения в церковную службу во всём православном мире.<sup>64</sup>

Такими же словами начинается и интересующая нас заметка № 150 от 29 января:

+τῇ αὐτῇ ἡμέρᾳ(α) ἑορτάζεται ἡ ἐπιπέδωσις τῶν ἀνομιμῶν οὐ[χ]εὶς(ον) πολιτῶν... τῆν. ἡ ἐπολιμ[ι]τηρῶν, κωνε., τῶν ἑγγύς... ἔ... τοῦ μοναστηρίου... (καὶ) ἀναχορησάντων(ον) [ἐκ τῆς] πολι(ως) σου[χ]αίας)<sup>65</sup>

+ В тот же день празднуем, (как) повинившись на нас беззаконные узбеки окружили город осадными машинами... вблизи... Мономах... и удалились от города Судеи.

Текст записи был впервые опубликован архимандритом Антонином (Капустиным) в 1863 г.<sup>66</sup> В 1965 г. заметки Халкинского кодекса были вновь обработаны и опубликованы греческой исследовательницей М. Нистазолоу, которая в своей работе об истории Судеи в XIII-XV вв. предождала вероятную дату появления её на полях книги - 1327 г. Нет никакого сомнения в том, что время написания текста определено правильно исследователем, сшившей по чердак датированных и недатированных заметок. Тем не менее, события, упомянутые в записи не могут быть отнесены к 1327 г., поскольку к этому времени город Судеи не имел крепостных сооружений; сохранились лишь укрепления цитадели. В 1322 г. Правитель Крыма Толак-Темир без боя занимает город.<sup>67</sup> Этот факт позволяет утверждать, что уже к тому моменту внешняя линия обороны Судеи была разрушена. Произошло это, очевидно, в 1309 г. во время антиордынского восстания в Восточном Крыму.<sup>68</sup> 25 апреля 1327 г. в Судею вновь входит отряд Толак-Темира, который разрушает цитадель города («κατέβλεψεν τὸ καστρ(ον)» - последний оплот горожан).<sup>69</sup>



В заметке, сообщающей об этом событии, применён термин *ἡ χῆστρου*, одиночно приемлемый для обозначения крепости, замка или цитадели. Отсутствие после него в тексте заметки топонима - *τῆς Σουρδαίας* заставляет думать, что в данном случае идёт речь именно о городском замке - цитадели. Во всяком случае, в 20-е гг. XIV вв. Суздаи почти полностью находилась во власти та-

тарского правителя Крыма, а сё христианское население и не помышляло о сопротивлении татарам.<sup>80</sup> Из этого следует, что 29 января 1327 г. нападения на город с применением осадных машин не могло произойти.

При любом решении вопроса о датировке, в заметке идёт речь о *μεισιολῆ*<sup>81</sup> церковном празднике, учреждённом по случаю стасанового избавления от угрозы «нечестивых

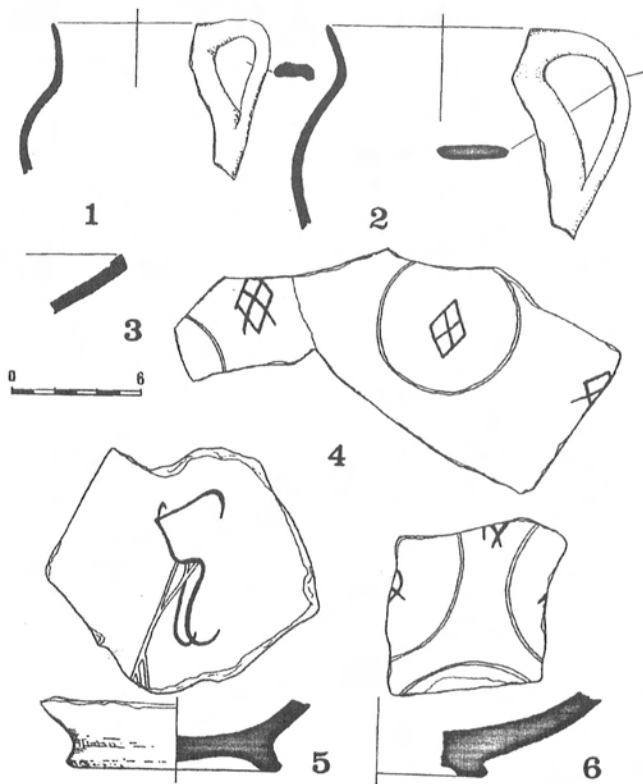


Рис. 12.  
Полувия керамики из раскопок усадьбы XI-XII вв.

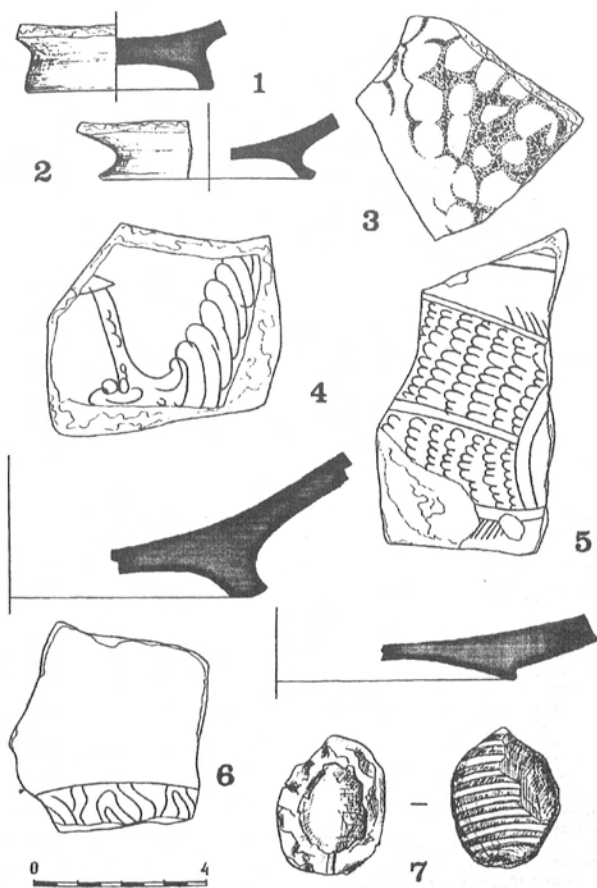


Рис. 13.

Подпшная керамика из раскопок усадьбы XI-XII вв.

узбеков». На дату указывает, кроме того, во-первых, родовое имя Мономах (*той Монодхуо*), имеющее в тексте и, по мнению Антонина (Капустина), относящееся к Константину IX Мономаху (1042-1054 гг.). Во-вторых, этническим упоминутый в ней - *Ой Обиджох*, который обозначает узлов - кочевников XI в. Его, очевидно, не следует понимать, ни как «воляных узбеков», ни как «последних ханов Узбеком». Именно так попытались объяснить это МН Иставоуло. В данном случае, очевидно, термин узлы<sup>22</sup> (торжи русских летописей) у писца первой половины XIV в. легко превратился в узбеков, поскольку ему наверняка было известно однокоренное имя хана Золотой орды Узбек (1312-1341 гг.). Сам факт осады узлами Суджен мог быть известен ему из местных городских хроник, преданий или из других книг (боспорско-бизантского значения).

При Константине IX Мономахе, правившем в 1042-1054 гг., Византийская империя претерпела целый ряд поражений от печенегов, хамнувших на Балканы. В то же самое время, когда печенеги оказались за Дунаем, хозяевами Причерноморских степей стали узлы. Памена узлов были известны сиропетам еще в X в. своими походами на Хазарию<sup>23</sup> и дружественными отношениями с киевскими князьями Святославом и Владимиром. Если верить записке № 150 в предложенной интерпретации, то они могли предпринять нападение на византийские владения в Таврике между 1048-1054 гг., то есть между годом ухода печенежской орды за донейскую границу и годом смерти императора. Возможно, с этим нападением узлов связаны разрушения крепости Херсона и последовавший за этим её ремонт стратигом Львом Адиатом в 1059 г. Инцидент в Судее закончился для жителей города благополучно, и тем более это событие стало памятным для них в такой степени, что был учреждён особый церковный праздник по этому поводу.

Послея кочевников на территории своих владений в Таврике, византийские власти преследовали цель защитить северные границы империи от усилившегося в XI в. русско-Тмутараканского княжества. Связи Восточной Таврики с Русью активизируются в середине X в. Этим временем датируются находки шиферных пряслиц в культурном слое городища Суджен. Присутствие в составе публикуемого комплекса фрагмента керчмисеского писанки может говорить о непосред-

ственном проживании в городе русских. О контактах русских с Судеей говорит находка бронзовой монеты Тмутараканского княжества первой половины XI в., выпущенной одним из русских князей в подражание златым солидам Романа III и Константина VIII<sup>24</sup>. К сожалению, эта монета найдена без точной привязки к стратиграфии раскопа № III и не может быть использована для датировки публикуемого комплекса. О связях Суджен с русскими землями в XII в. красноречиво свидетельствуют многочисленные памятники прикладного искусства, найденные на самом городище и в его ближайшей округе. Это крестные кресты, энколпионы, бронзовые иконки-скалдны, в основном киевского происхождения. Подлинно более большинство этих предметов датируется XII - первой половиной XIII вв. Они попали в юго-восточную Таврику, очевидно, в результате непосредственных торговых контактов с Киевской Русью.

С 1055 г. узлы постепенно вытесняют из южнорусской степи племена половцев. До монгольского завоевания они оставались основной определяющей силой в регионе Северного Причерноморья и Крыма. По всей вероятности в XII в. (после чирка уже после прекращения существования Тмутараканского княжества) византийские владения в Таврике попадают под их протекторат. Зависимость греческих городов выражается в выпадении дат. По сообщению Ибн-ал-Асири (первая XIII в.) Судак «...это город кипчакский»<sup>25</sup>. Более поздние сведения Гийёма Рубрика значительно подробнее на этот счёт. Рассказывая о городах, расположенных между Херсоном и Судеей, он говорит, что до появления здесь татар куманы «...составляли вышеупомянутые города и замки впадать им дань...» (*...codebant civitates predictas et castra ut darent eis tributum...*)<sup>26</sup>. Иные сведения по истории Восточной Таврики в XII веке отсутствуют. Несомненным нам кажется лишь тот факт, что Судей в этот период не выходил из орбиты собственно византийских земель.

В целом, археологическое изучение слоев XI-XII вв. Суджен может дать много фактов, существенно дополниющих нынешнее состояние знаний об истории города и региона в это время. Надеемся, что и наша работа, хотя бы в малой степени, поможет более ясно представить историческую картину «темных веков» для археологии средневековой Таврики.

## ПРИМЕЧАНИЯ

1. Баранов И.А. Периодизация оборонительных сооружений Судакской крепости // Северное Причерноморье и Поволжье во взаимоотношениях Востока и Запада. - Ростов-на-Дону. - 1989. С. 54-56; Макарова Т.И. Боспор-Корчев по археологическим данным // Византийская Таврика. - К., 1991. С.127.
2. Авторы выражают глубокую признательность М.А.Фронджуаю за предоставленные для публикации материалы раскопок.
3. Фронджуаю М.А. Отчёт о раскопках Судакского отряда в 1968 г. // Архив Крымского филиала института археологии НАН Украины.
4. Фронджуаю М.А. Раскопки в Судак // Феодалыя Таврика. - К. -1974. С.148-149; Баранов И.А. Периодизация... С.47-48.
5. Hagimichali A. L'art populaire grec // Byzantinisch - Neugriechische Jahrbucher. -1928. -Bd.6, P.43, Fig.6.
6. Яковсон А.А. Средневековые амфоры Северного Причерноморья // Советская Археология. -Т. XV. -1951. С.336. Рис.10, 35,36.
7. Bacirtzis Ch. Byzantine amphorae // Bulletin de Correspondance Hellenique. Suppl. -XVIII. -1989, P. 78; Gunzenin N. Recherches sur les amphores byzantines dans musées Turcs // Bulletin de Correspondance Hellenique. Suppl. -XVIII. -1989, P. 279.
8. Яковсон А.А. Керамика и керамическое производство средневековой Таврики. -А. -1979, С.110; Мыш В.А. Укрепления Таврики X-XV вв. -К. -1991, С.86-88.
9. Яковсон А.А. Керамика... С.43,109.  
10. Михаила Песел. Хронография. -М. -1978, С.125.
11. Demangel R., Mambory E. Les quartier des Manganes et la premiere region de Constantinople. -Paris. -1939, P.19, Taf. VI, VII.
12. Баранов И.А., Майко В.В. Отчёт о раскопках в Судакской крепости в 1994 г. // Архив Крымского филиала института археологии НАН Украины, С.7; Анохин В.А. Монетное дело Херсонеса. -К. -1977, С.165.
13. Плетнёва С.А. Керамика Саргелд - Белой Вежи // Материалы и исследования по археологии. -№ 75 -1959, С.245.
14. Varnea I. La ceramique byzantine de Dobrouja X-XII siecles // Bulletin de Correspondance Hellenique. Suppl. -XVIII. -1989, P.133.
15. Ивакин Г.Ю., Степаненко А.Я. Раскопки северо-западной части Подола в 1980-1982 гг. // Археологические исследования Киева в 1978-1983 гг. -К. -1985, С.90.
16. Яковсон А.А. Керамика... С.110-111; Мыш В.А. Укрепления... С.87.
17. Яковсон А.А. Керамика... С.111.
18. Bacirtzis Ch. Byzantine... P.75.
19. Varnea I. La ceramique... P.141-142; Gunzenin N. Recherches... P.273-274.
20. Яковсон А.А. Керамика... С.72; Demangel R., Mambory E. Les quartier... Fig.199.
21. Gunzenin N. Ateliers d'amphores byzantines du XIe siecle au nord de la mer Marmara // XVIII-й Конгресс византистов. Резюме сообщений. -Т. II. -М. -1991, С.1288-1289.
22. Сообщение научного сотрудника Института памятников-охранных исследований В.Булаговой (г. Киев).
23. Demangel R., Mambory E. Les quartier... Fig.201; 5,95,159.
24. Varnea I. Ceramica de import // Dinogetia. -Vol. 1. -Bucuresti. -1967, Fig.159;5.
25. Яковсон А.А. Керамика... С.74-75.
26. Яковсон А.А. Керамика... С.111-113; Popovic M. Importation at production locale du ceramique a rus // Bulletin de Correspondance Hellenique. Suppl. -XVIII. -1989, P.129.
27. Плетнёва С.А. Средневековая керамика Таманского городища // Керамика и стекло Тамтаракаши. -М. -1963, С.56, Рис.34;1.
28. Ивакин Г.Ю., Степаненко А.Я. Раскопки... С.103, Рис.27; Колчин Б.А., Хоросhev А.С., Янин В.А. Усадьба новгородского художника XII в. -М. -1981, Рис.40.
29. Popovic M. Importation... P.129, Fig.6.
30. Баранов И.А. Таврика в эпоху раннего средневековья. -К. -1990, С.23; Яковсон А.А. Керамика... С.75.
31. Плетнёва С.А. Керамика... С.249.
32. Константин Багрянородный. Об управлении империей. -М. -1989, С.272-273.

33. Баранов И.А. Таврика... С.23.
34. Плетнёва С.А. Керамика... С.249.
35. Плетнёва С.А. Керамика... С.234, Рис.19;10,11,16,17.
36. Станко В.Н. Детское захоронение кочевника // Записки Одесского Археологического Общества. -Т.1. -Одесса. -1960, С.231, Рис.1:1.
37. Романчук А.И. Керамический комплекс XI-XII вв. из раскопок портового района Херсона // Античная Древность и Средние Века. -В.12. -1975, С.15, Рис.9:1,2.
38. Bogisov V. Diadovo. -Vol. I. -Tokyu. -1986.
39. Залеская В.Н. Связи средневекового Херсона с Сирией и Малой Азией в X-XIII вв. // Восточное Средиземноморье и Кавказ в IV-XVI вв. -А. -1988, С.285.
40. Bogisov V. Diadovo. -P.222, Fig.260.
41. Якобсон А.А. Керамика... С.130.
42. Philotheou G., Michailidou M. Plats byzantins provenant d'une epave pres de Castelorigo // Bulletin de Correspondance Hellenique. Suppl. -XVIII. -1989, P.176.
43. Чангова И. Перник. -Т.3. -София. -1992, С.97; Ioannidaki - Dostoglou E. Les vases de Gerave byzantine de Pelagoneze - Halonnes // Bulletin de Correspondance Hellenique. Suppl. -XVIII. -1989, Fig.30,31.
44. Чангова И. Перник... Рис.150; Ioannidaki - Dostoglou E. Les vases... Fig.24-29; Barnea I. Ceramica... Fig.150.
45. Barnea I. Ceramica... P.169-170.
46. Фронджуло М.А. Раскопки... С.149.
47. Сгайдак М.А. Давньокіпський Поділ. -К. -1991, С.107.
48. Толстой И.И. Византийские монеты. -В.10. -Барнаул. -1991, С.139, Табл.76;7/1.
49. Толстой И.И. Византийские... С.142, Табл.80;2.
50. Rascul lui Soare. Satate byzantina. -Vol.1. -Bucuresti. -1972, P.277, Taf. XXXVIII;33.
51. Анохин В.А. Монетное... С.162.
52. Гиаевич А.М. Клад херсон-византийских монет (IX-X вв) // Нумизматика и сфрагистика. -Вып.5. -1974, С.91-94.
53. Анохин В.А. Монетное... С.167.
54. Oikonomides N. Les listes de precesane byzantines des IX et X siecles. -Paris. -1972, P.268-269.
55. Баранов И.А. Таврика... С.154; Степаненко В.П. К истории средневековой Таврики // Античная Древность и Средние Века. -В.25 -1992, С.128-129.
56. Leon Diaconi Saloensis. Historia libri decem // Corpus Scriptorum Historiae Byzantinae. -Bonaе. -1828, P.44; Лев Диакон. История. -М. -1988, С.27.
57. Баранов И.А. Таврика... С.154.
58. Баранов И.А., Степанова Е.В. Церковная и военная администрация византийской Судгеи // Археология Крыма. -№ 1. -1997, С.86-87.
59. Баранов И.А. Периодизация... С.48, Рис.3.
60. Латышев В.В. Сборник греческих надписей христианских времён из южной России. -С.Пб. -1896, С.16-18.
61. Georgius Cedrinus. Ioannis Scilitzae compendium historiaram // Corpus Scriptorum Historiae Byzantinae -Vol.1. -Bonaе. -1838, P.464.
62. Соколова И.В. Монеты и печати византийского Херсона. -А. -1983, С.103-106.
63. Степаненко В.П. К истории... С.126-127.
64. Артамонов М.И. История казар. -М. -1962, С.436.
65. Васильевский В.Г. Византия и печенег // Труды В.Г. Васильевского. -Т.1. -С.Пб. -1908, С.16-49.
66. Васильевский В.В. Византия... С.10.
67. Константин Багрянородный. Об управлении... С.36-37.
68. Theophanes Continuatis // Corpus Scriptorum Historiae Byzantinae. -Bonaе. -1838, P.387.
69. Moravcsik Gy. Byzantinoturcica. -Bd. II. -Budapest, P.92.
70. Рукопись содержит 219 листов. Основная часть её написана не позднее XI в. в Константинополе. После того как рукопись попала в Судгею, к ней были пришиты ещё два листа с текстом критского жителя преподобного Стефана Судгейского, которое в греческом варианте известно только в этом списке.
71. Νεστατορολογίου Μ. Νεϋ τη Ταυμαχι, χερσονησου πολες Σοιγδαα. -Αθηνα. -1965, P.113.

72. Курсив авторов.
73. Νιστατζοπουλου Μ. Η εν τη Ταυρικη... Ρ.119, № 24; Ρ.131, № 141; Ρ.132, № 150; Ρ.133, № 164.
74. Красносельцев И. Рец. на Дмитриевский А.А. Богослужение страстной и пасхальной седмиц во св. Иерусалиме IX-X в. -Казань. -1894 // Византийский Временник. -Т.II. -В.4. -1895, С.633.
75. Νιστατζοπουλου Μ. Η εν τη Ταυρικη... Ρ.132, № 150.
76. Антонин (архимандрит). Заметки XII-XV века, относящиеся к крымскому городу Судея (Судаку), приписанные на греческом синаксаре // Записки Одесского Общества Истории и Древностей. -Т.V. -1863, С.601.
77. Νιστατζοπουλου Μ. Η εν τη Ταυρικη... Ρ.132, № 147.
78. Баранов И.А. Периодизация... С.56.
79. Νιστατζοπουλου Μ. Η εν τη Ταυρικη... Ρ.132, № 153.
80. Васильевский В.Г. Исторические сведения о Сурожье // Труды В.Г.Васильевского. -Т.III. -Петроград. -1915, С.СХСIII-СХСV.
81. Курсив авторов.
82. У греческих авторов XI в. для обозначения узлов-торков применялся термин οἱ Ὀύζοι см. напр. Michael Aitaliata. Historia. -Вопae. -1853, Ρ.83.
83. Пятничева С.А. Печенеги, торки, половцы в южнорусских степях // Материалы и исследования по археологии. -№ 62. -1958, С.217.
84. Голенко К.В. Новые материалы к изучению тамакских подражаний византийским монетам // Византийский Временник. -Т.XVIII. -1961, С.218, Рис.1,4.
85. Тизенгаузен В.Е. Сборник материалов, относящихся к истории Золотой Орды. -Т.I. -С.Пб. -1884, С.26.
86. Виалелм Рубрук. Пътепис на брата Виалелм Рубрук от ордена на минорите, годината на миадстта господня 1252 за източните страни // Извори за българската история. -Т.XXIV. -София. -1981, С.197.