

А. Л. ЯКОВСОН

К ИЗУЧЕНИЮ ПОЗДНЕСРЕДНЕВЕКОВОГО ХЕРСОНЕСА

(Исправления и дополнения к работе „Средневековый Херсонес“, МИА, вып. 17, 1950)

Названная работа принадлежит к числу немногих, к сожалению, работ по истории материальной культуры Северного Причерноморья в средние века. Книга содержит публикацию нескольких больших групп археологических памятников, и потому, естественно, ею продолжают пользоваться.

Однако за 9 лет, прошедших со времени выхода в свет указанной работы, выявлены новые факты, вызвавшие ряд новых соображений и, соответственно, вносящие определенные коррективы в книгу. Некоторые важные коррективы и исправления внесли авторы двух рецензий — З. В. Удальцова¹ и Е. Ч. Скржинская². Правда, не со всеми замечаниями последней можно согласиться: отвергнув объяснения и трактовки некоторых моментов в жизни Херсонеса, рецензент предложила свои соображения, которые, на наш взгляд, не все могут быть приняты. Обсуждение этих вопросов следует продолжить. Наконец, имеется основание и для нового обсуждения вопроса о времени гибели Херсонеса как города.

Изложение будем вести по главам.

К²гл. I — Очерки истории Херсона в XI—XIV вв.

Прежде всего — несколько замечаний по поводу рецензии Е. Ч. Скржинской, в которой книга подвергнута критике. Впрочем, критика касается больше первой главы, составляющей всего 15 процентов всей книги. Остальные главы, притом основные, рецензент лишь пространно изложила. Да и в отношении гл. I Е. Ч. Скржинская не обронила ни единого слова о той общей картине истории Северного

¹ З. В. Удальцова, рец., Вопросы истории, 1951, № 8, стр. 136—139.

² Е. Ч. Скржинская, рец., ВВр, VI, 1953, стр. 252—268.

Причерноморья в XI—XIV вв., которая правильно или неправильно, но в советской литературе там дана впервые. Рецензент свое внимание направила на отдельные эпизоды истории Херсона и больше всего—на мелкие ошибки и на опечатки (перечень тех и других приведен в указанной рецензии, стр. 267—268).

Отдельные ошибки, действительно, особенно досадны: на стр. 20¹ в летописной цитате о событиях 1066 года указана дата от начала н. э. вместо 6574 (от „сотворения мира“); на стр. 17— дату поражения печенегов следовало дать по „Повести временных лет“ (1036 год), а не по Ипатьевской летописи (1034 год); стр. 39—по договору 1352 года императора Кантакузина с Генуей запрещение плавать в Тану касалось только греческих судов, венецианские суда при этом не упоминались.

Некоторые другие замечания также должны быть приняты.

1) Е. Ч. Скржинская отмечает неправомерность обычного в исторической литературе наименования Крыма Тавридой. В источниках полуостров называли в средние века Скифией, Хазарией, Готфией, Таврикой; последнее название наиболее правильно применять к средневековому Крыму.

2) Рецензент указывает, что в источниках нет и намек на то, что Георгий Цула, являвшийся в начале XI в. протоспафарием и стратигом Херсона, был хазарином (стр. 15—16) и что, следовательно, ни о каком, хотя бы временном, захвате Херсона хазарами после ухода оттуда войска Владимира говорить нет оснований. Таким образом, византийский флот был направлен в Хазарию (т. е. в Таврику) не для изгнания хазар, а для подавления восстания в Херсоне во главе с Георгием Цулой, в результате которого город отложился от империи (рец., стр. 266—267). К такому мнению присоединился и А. П. Каждан². В данном случае пишущий эти строки слишком доверился выводам В. Юргевича, А. Васильева и В. Васильевского.

3) Путаницу с золотоордынским временщиком Едигеем указала З. В. Удальцова³. Едигей не воцарился в последние годы XIV в., а только выдвинулся (стр. 42); кроме того, он в Крыму преследовал одного из сыновей Тохтамыша, а не являлся сыном последнего (стр. 42).

Остальные крупные замечания Е. Ч. Скржинской нельзя признать обоснованными.

1) В надписи Льва Алиата 1059 года, по мнению рецензента, речь идет о воротах, и, следовательно, к истории крепостных сооружений Херсона надпись не относится (рец., стр. 259—260). Но разве ворота крепости (тои *кастрои*) не являются крепостными сооружениями? При длительной осаде города в конце X в. они могли пострадать больше, чем другие части крепостной ограды, и потому в первую очередь нуждались в восстановлении.

2) О событиях 1066 года рецензент говорит особенно много. По ее мнению, в книге не принято во внимание замечание русской летописи, что греков испугала активность Ростислава, „емлющу дань у Касог и у инех странах“. Но нельзя же официальную версию рассказа безоговорочно принимать за действительность! В данном случае Е. Ч. Скржин-

¹ Здесь и дальше указаны страницы книги „Средневековый Херсонес“.

² А. Каждан, Социальный состав византийских городов в IX—X вв., ВВр, VIII, 1956, стр. 91, прим. 7.

³ Вопросы истории, 1951, № 8, стр. 139.

ская полностью игнорирует конкретную историческую обстановку, которая достаточно объясняет, что херсонесский котопан действовал вовсе не с целью ослабить русскую активность, а с иными целями, о которых ясно дает понять сообщение В. Татищева по не дошедшим до нас источникам. Об искусственности объяснения летописца писал и М. В. Левченко, который в этом пункте ссылается на мою книгу¹.

Кроме того, рецензент считает, что в летописном сообщении о событиях 1066 года нет причинной связи между избиением котопана и убийством Ростислава. Но летописный контекст убеждает в обратном: оба сообщения неразрывно между собой связаны.

Далее Е. Ч. Скржинская останавливается на причинах самого восстания в Херсоне против византийской власти в лице котопана. Рецензент придерживается буквального понимания источника (в передаче В. Татищева): восстание, согласно В. Татищеву, она считает выражением оппозиции Роману Диогену, потерпевшему поражение от турок-сельджуков в 1071 году и затем свергнутому с престола. Однако эта внешняя оболочка событий несколько не раскрывает их классовый смысл. Несколько не поясняет херсонские события и ссылка на фамилию Алиатов, являвшихся приверженцами Романа Диогена. Ничего большего, чем простая возможность, в этом предположении не содержится.

Мы не видим основания менять данное нами объяснение восстания (стр. 20—23), вызванного усилением налогового гнета, о чем говорится в источниках, которыми пользовался Муральт, — источниках, по-видимому, не адекватных тем, которые имел в руках В. Татищев. То и другое сообщения отнюдь не однородны и существенно дополняют друг друга.

3) То же чрезмерно буквальное понимание источника, на этот раз агиографического, сказалось и в трактовке рассказа „Похвального слова св. Евгения“ (рец., стр. 260—261). Правда, в нем действительно ничего не говорится о бегстве, а только об отъезде херсонской знати и купечества, как и указано в книге (стр. 28), но разве невероятно, что те и другие под угрозой турецкого (сельджукского) нашествия 1221—1222 годов в Крым поступили так же, как в те годы поступило купечество Сугдеи, которое, по сообщению Ибн-ал-Асира, бежало в Рум, спасаясь от татар.

4) Неправильное (на мой взгляд) понимание рецензентом подлинной истории средневековой Таврики очень ясно сказалось в ее трактовке роли Херсона как византийского форпоста. Какие факты позволяют утверждать, что средневековый Херсон был „средоточием интенсивной торговли Константинополя и малоазиатского черноморского побережья с обитателями южнорусских степей, с самой Русью, с приволжским Северо-Востоком“? (рец., стр. 262). Здесь Херсон изображен таким, каким он в представлении Е. Ч. Скржинской должен был быть, а не таким, каким он был в действительности.

Во-первых, непосредственная торговля Херсона с Константинополем почти ничем не документирована. Изделия столичного привоза, конечно, имеются в Херсоне (например, для V—VI вв.—архитектурные детали; для IX—X вв.—поливная керамика), но показателем интенсивной торговли они не являются. Заморская торговля Херсона,

¹ М. В. Левченко. Очерки по истории русско-византийских отношений, М.—Л., 1956, стр. 404.

как хорошо известно, направлялась в Малую Азию¹, а не в византийскую столицу. Во-вторых, торговля Херсона с Русью вообще никогда не была сколько-нибудь развита: русские торговые караваны, как правило, направлялись непосредственно в Константинополь, где русские купцы составляли заметный элемент². Связи с Северным Причерноморьем Киевская Русь во второй половине X и в XI в. осуществляла через Тмутаракань, а не через Херсон.

Мы вправе повторить, что в те периоды, когда Херсон был в политическом отношении византийским (а эти периоды далеко не охватывают все средневековье), Херсон бы³ для Византии прежде всего форпостом в Северном Причерноморье — в огромном районе „варварского“ мира.

Наконец, одно утверждение Е. Ч. Скржинской попросту необъективно: „Особенно надо подчеркнуть грубое упущение автора при исследовании вопроса о культурных связях Херсона, выразившееся в антинаучном игнорировании культурных взаимоотношений Херсона и Поднепровья“ (рец., стр. 269, ср. стр. 257). Но достаточно прочесть большой абзац книги на стр. 254, начинающийся словами: „Наш взгляд постоянно обращался на Север, в сторону Киевской Руси...“, чтобы убедиться в недопустимом искажении рецензентом содержания книги³. Что касается самих связей Херсона с Киевской Русью, то ни одного факта относительно этого рецензент не привел: по-видимому, таких фактов у него не было. Их и в действительности очень мало, и относятся они только к XIII в., о чем говорится в соответствующем месте работы (стр. 35).

В целом рецензия Е. Ч. Скржинской, правильно указывая на содержащиеся в книге отдельные ошибки автора и на опечатки, не дала вполне объективной оценки работы.

Это не значит, что мы и теперь готовы отстаивать все свои выводы и заключения. Некоторые из них и помимо отмеченных рецензентами нуждаются в пересмотре. Сюда относится вопрос о времени гибели Херсона как города в конце XIV в. (стр. 42, 99 и др.).

Дата эта была установлена нами, в сущности, по косвенным данным — сведениям нарративных источников о татарских набегах Едигея в последний год XIV в.: полчища татар громили не только восточные, но и юго-западные районы Крыма. Отсюда — предположение, что именно татары сожгли Херсон, после чего он уже не возрождался. Но в каком состоянии Херсон был перед тем — об этом источники также не сообщают, был ли это полнокровный город или татары лишь доконали еле влачивший свое существование Херсон. Вещественный источник, как свидетельство его существования в XIV в., не более надежен: это полевная керамика того времени (главным образом чаши с росписью ангобом — гр. 9, стр. 193—194). Но такого рода керамика встречается при раскопках городища в очень небольшом количестве, значительно меньшем, чем керамика предшествующих XII—XIII столетий.

Как видим, никаких определенных фактов в пользу существования Херсона как города в XIV в., в сущности, у нас нет. Полива XIV в.

¹ См. Письма папы Мартина или, позднее, трактат Константина Багрянородного *De administrando imperio*, гл. 53 (пер. Н. Малицкого: Известия византийских писателей о Северном Причерноморье, Л., 1934, стр. 44).

² См. М. В. Левченко, ук. соч., стр. 389, сл.

³ К русско-корсунской теме автор возвращается на протяжении книги неоднократно: стр. 11—15, 20—25, 28, 35, 264.

слишком малочисленна, чтобы решить вопрос. Зато массовый материал, прежде всего керамика—амфоры, разнообразные сосуды, полевые блюда и чаши, происходящие из верхнего слоя городища,— большей частью ясно датируются в пределах XII—XIII вв.: амфоры с яйцевидным туловом и высоко поднятыми ручками в основном относятся к XII в.¹, а большие амфоры с дуговидными ручками и с широким бороздчатым туловом, как показывают аналогичные амфоры Саркела, Таманского городища и др., а также древнерусские корчаги—не позднее XIII в.²; что касается многочисленных и разнообразных полевых блюд и чаш местного производства, то они, как убеждает множество аналогий, определенно датируются в пределах XII и, главным образом, XIII вв.³ Не лишено значения, что и монетные находки XIV в. почти отсутствуют, а монеты XIII в., хотя и изредка, но встречаются⁴. Характерно, что раскопки жилых кварталов в северо-восточной части городища с юго-восточной стороны главной улицы (против кв. III), начатые И. А. Антоновой в 1956 году, дали материалы не позднее XII в.—кровельная черепица типа IX—X вв., белоглиняная полива X в. и полива с украшениями выемчатой техникой (типа гр. 12, табл. XXIX), т. е. XII в. Только амфора с дуговидными ручками, найденная на дне глубокого подвала, показывает, что жизнь здесь продолжалась и в XIII в.

Вот почему мы склоняемся к мысли, что в XIV в. Херсон не был не только крупным городом — ремесленным центром, но и вообще крупным поселением.

Немногие уцелевшие дома среди запустевших кварталов, и то преимущественно в северной прибрежной части города,— таким вернее представлять себе Херсон накануне его окончательной гибели.

Не разделил ли он судьбу других крупных поселений юго-западного Крыма, разгромленных полчищами Ногая в 1299 году?

К гл. II — Жилые кварталы

Здесь сделаем несколько поправок и одно дополнение.

1. Рис. 1 (стр. 49): соответственно тексту (стр. 52) следует исправить обозначения на чертеже: помещения 14а, 33а и 33₁ — принадлежат усадьбе с пом. 7а, 6, 6а, 8а. Кроме того, план следует дополнить обозначением помещений 0₂ и 28, расположенными к северо-западу от помещений 27 и 26₁ = 2.

2. На чертеже — рис. 7 пропущены обозначения помещений 16 (рядом с помещением 17), 32 (к северо-западу от помещения 24) и В (гробница к юго-западу от часовни Т).

3. На стр. 93, примечание 2 в 4-й строке снизу следует читать пом. IV—V и XI...

4. В тексте указаны только закавказские аналогии общественной

¹ А. Л. Якобсон, Средневековые амфоры Северного Причерноморья, СА, XV, 1950, стр. 342, рис. 10, 35, 36.

² Там же, стр. 340—342, рис. 11, 37—39.

³ МИА, вып. 17, гл. IV, группы 5, 6, 8, 11—16.

⁴ См., например, выполненную Л. Н. Беловой опись монет из раскопок с.-в. части городища в 1908—1912 гг., X сб., III, 1931, стр. 143—213. Из 1907 средневековых монет найдено византийских монет XI—XIII вв. 10, восточных 13, всего 23, из них только 2 золотоордынских XIV в. (там же, стр. 164 и 201).

бани и отмечено, что „отсутствие исследований средневековых бань малоазийских областей, с которыми Херсон издавна был в культурной связи, лишает нас возможности привлечь этот материал“. Однако нами была пропущена публикация средневековой бани на о. Самосе—единственной аналогичной по планировке херсонесской бани в районе

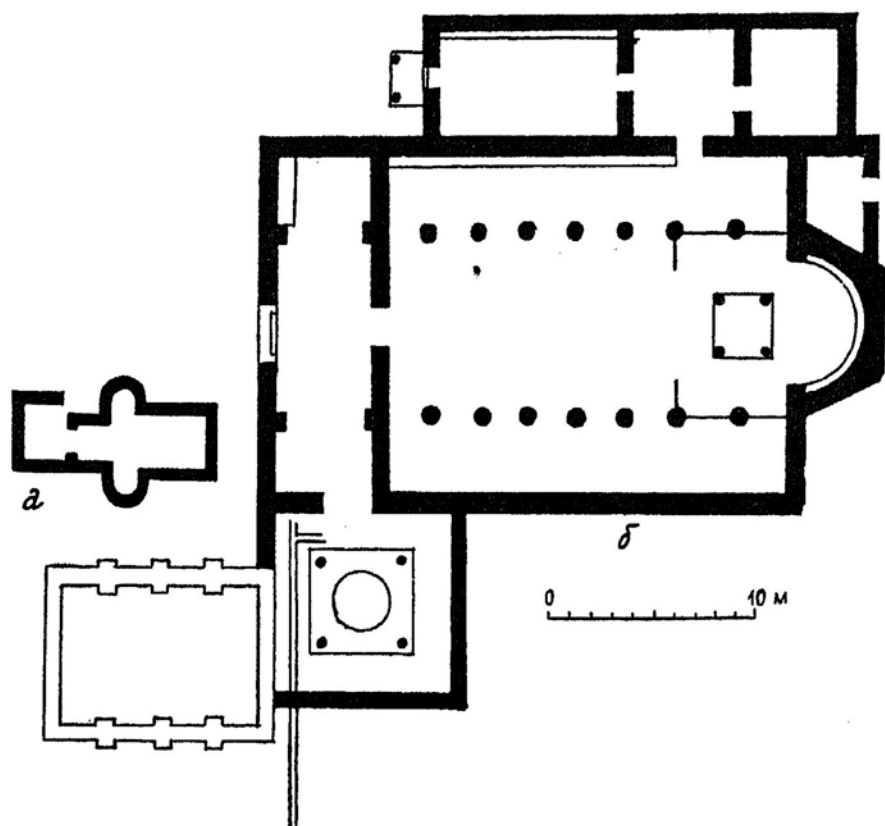


Рис. 1. Баня на о. Самосе (по А. Шнейдеру).

Малой Азии (рис. 1): См. А. М. Schneider, Samos in frühchristlicher und byzantinischer Zeit, Mitteilungen des Deutsch. Archäolog. Instituts, Athenische Abteilung, LIV, 1929, стр. 125 и рис. 14.

К гл. III—Ремесло

1. Раскопками последних лет выявлено 7 новых ремесленных меток на средневековых черепицах (рис. 2).

№ 40а (и 47) (всадник и птица), № 481/55. Найдены в 1955 году в северной прибрежной части городища, в доме III (пом. 11, 12, 13), в верхнем слое. Черепок светло-красный, покрыт ангобом. Форма черепицы и слабый рельеф метки, как и условия находки (этого и других экземпляров с такой меткой), указывают на позднесредневековое время—вероятно, XIII в.

На табл. 4 и 5—6 (стр. 127 и 128) под №№ 40 и 47 нами изданы две части этой сложной метки—всадник и птица, сочтенные нами, вследствие фрагментарности черепиц, за две самостоятельные и различные метки. Теперь выясняется, что это две части одной сложной метки. Примеры сложных меток встречались и раньше, но обычно они представляли собой сочетание изображения и буквы или букв (№№ 29, 39, 44, 48,

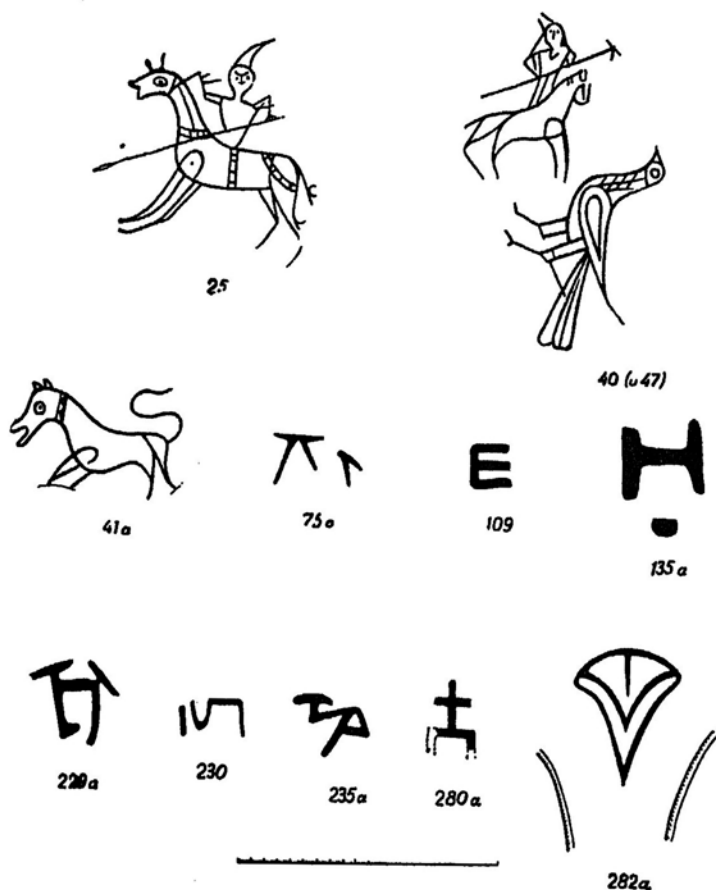


Рис. 2. Таблица вновь найденных меток на черепицах.


49), или условного знака (звезда) (№ 26), или, наконец, сочетание нескольких надписей, или, вернее, полной подписи и монограммы (№№ 249 и 250), или сочетание только букв (№ 160). Все эти сложные метки обозначают, как мы предполагаем (стр. 152—153), объединение нескольких гончаров-ремесленников, большей частью двух, иногда и больше (4—5 гончаров), отметивших свое участие в производстве на матрице, в которой формовались черепицы, отображая, таким образом, существенную черту организации производства. Метка № 40а выделяется лишь одной особенностью: здесь сочетаются не надписи или монограммы и не изображения с буквами, а два изображения, что придает этой метке особый интерес.

№ 41а (конь), найдена в 1955 году в северной прибрежной части городища, в доме III (пом. 11, 12, 13). Рельеф метки слабый. Черепица типично позднесредневековая, XIII в.

№ 75а (две буквы), найдена в 1956 году в северо-восточной части городища, на III поперечной улице. Рельеф метки—3—4 мм, черепок светло-красный. Черепица позднесредневековая, XII—XIII вв. Представляет собой сочетание двух знаков. См. замечание к № 40а.

№ 135а (Н) — № 492/55, найдена в 1955 году в северной прибрежной части городища. Рельеф метки высокий, что склоняет к датировке черепицы X или XI в., хотя она найдена в верхнем слое.

№ 213а (монограмма), № 600/51, найдена в 1951 году в северной прибрежной части городища, в яме среди материала X в. Исходя из этого, а также рельефа метки и типа черепицы, мы относим ее к X в.

№ 229а  найдена в 1955 году на участке к югу от крестообразного храма № 19. Рельеф метки — высокий. Темно-красный черепок, форма бортиков, обычных для черепиц X в., позволяет отнести черепицу к этому времени.

№ 235а (монограмма), найдена в 1956 году с северо-восточной части городища, на III поперечной улице, против III квартала, в верхнем слое. Рельеф метки 2—3 мм. Черепица — с водосливными бортиками. Сравнительно небольшой рельеф метки и условия находки (верхний слой) может указывать на время XI—XII вв.

№ 280а (знак в виде буквы П с крестом наверху), № 155/12; другой экземпляр найден в 1951 году, там же, где № 213а; относится по тем же признакам к X в. Черепицы с похожим, но не тождественным знаком найдены в 1958 г. при раскопках сельского поселения IX—X вв. близ с. Бобровка в Байдарской долине.

№ 282а (условный знак в виде клина), № 464/55; найден в 1955 году в северной прибрежной части городища, в верхнем слое. Рельеф метки — плоский; форма черепицы типично позднесредневековая; исходя из этого, относим черепицу к XIII в.

2. К черепичным меткам № 281 и 315; похожие метки — на черепицах из раскопанных в 1871 году церковей близ Ялты и у Аю-Дага (чертежохранилище ИИМК, № 4454).

3. Отметим некоторые опечатки:

| Стр. | Колонка | Строка | Напечатано | Надо |
|------|---------|----------------------------|-----------------|-----------------------|
| 134 | прав. | 39 св. | метка 191 | метка 190 |
| 134 | прав. | 41 св. | метка 190 | метка 191 |
| 144 | левая | 12 св. | 7, 11, 17 | 7—11, 12 |
| 144 | левая | 14 св. | 13, 16, 17, 18 | 13, 17 и 18 |
| 144 | левая | прим. 3, 2 строки снизу | 288, 314, 317 | 288, 322, 323 |
| 144 | прав. | прим. 1 | ...305—311, 318 | ...305—311 |
| 144 | прав. | прим. 2 | №№ 25—61, 312 | №№ 25—61, 320, 321 |
| 147 | левая | 10 св. | № 317 | № 323 |
| 147 | левая | 15 св. | № 318 | № 315 |
| 118 | левая | надпись над рис. 82 | ГЕОР[ГОС] | ГЕОРГ[ГОС] |

При публикации херсонесской поливной керамики XI—XIV вв. нами была опущена наиболее ранняя группа ее, состоящая из не-

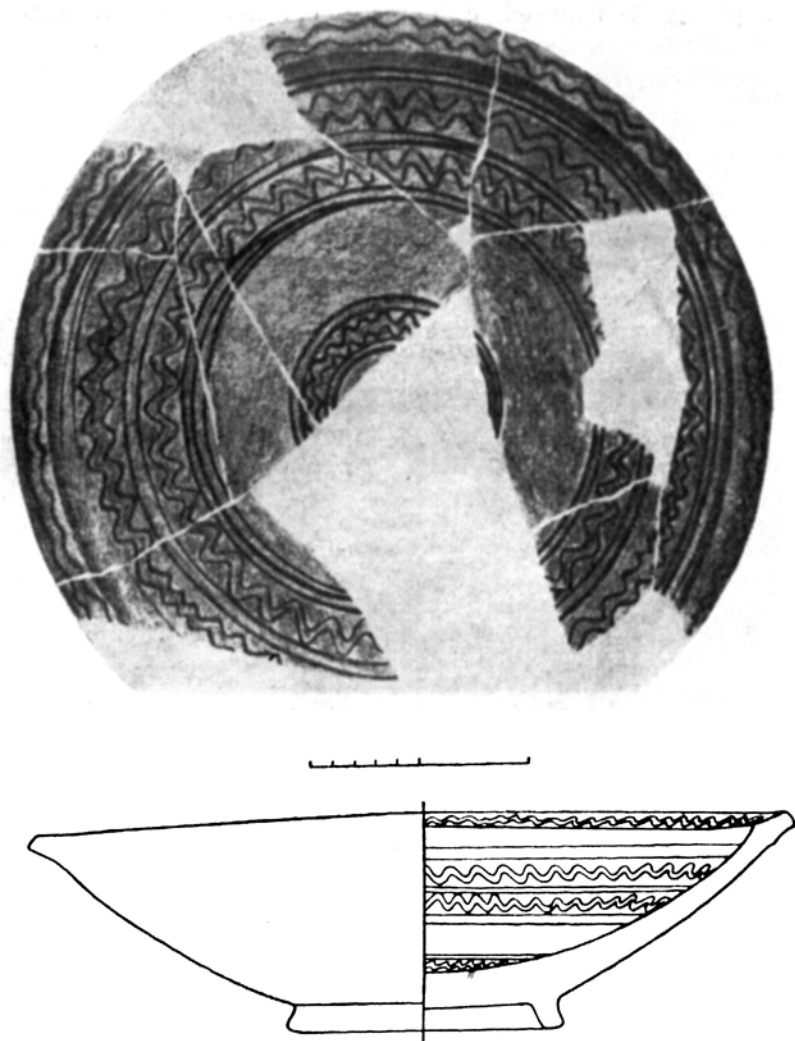


Рис. 3. Поливная монохромная чаша с зонами волны, № 4896/09.

скольких однородных больших монохромных чаш с очень простой орнаментацией врезной линией (гравировкой).

1) 4896/09 (8301). Фрагментированная большая чаша с серым черепком, на низкой кольцевой ножке, покрытая изнутри глубокого тона зеленой поливой и интенсивно коричневой — снаружи. Украшена четырьмя зонами двойной волны (одна — по бортику, две — по верхней части чаши, одна — на дне). Диаметр 35 см (рис. 3).

2) 4895/08. Чаша, совершенно тождественная предыдущей как по форме, так и по рисунку, и даже по размеру (диаметр 34,8 см);

единственное отличие: вместо зеленой—коричневая полива по ангобу (снаружи—без ангоба).

3) 2789/08 (ГЭ — X. 347). Блюдо, совершенно тождественное двум предыдущим (рис. 4).

4) 4895/08 (16954). Часть тождественного большого блюда, покрытого коричневой поливой с той же орнаментацией в виде зон двойной волны.



Рис. 4. Поливная монохромная чаша с зонами волны, № 2789/08.

Всем этим однородным чашам можно указать две близкие аналогии. Наиболее близкая—по форме и по орнаментации, и даже по размеру—чаша из раскопок Кабалы (северный Азербайджан, древняя столица Албании), покрытая той же зеленой поливой с подцветкой марганцем по ребрам и по краю в виде радиальной полосы (раскоп 1926 года, уч. 1, № 521/3028; хранится в музее Низами в Баку) (рис. 5). Заметим, кстати, что волна—обычный орнаментальный мотив на азербайджанской, как и армянской простой керамике X—XII вв. Другая аналогия—это фрагмент такой же чаши, найденной в Константинополе при раскопках Большого дворца в слое IV, датированном второй половиной X в., и, вероятно, привезенной из восточных областей империи (*The Great Palace of the byz ondon, emperors, London, 1947, табл. 22, 10, 11*).

5) 2712/09 (8291). Край белоглиняной чаши, покрытой коричневой поливой с зелеными мазками, украшен двумя зонами тройной волны

и треугольниками между ними; орнамент также выполнен толстой
врезной линией. Найден во II квартале, „пом. XXI, северо-западная
половина, под нижним полом“ (рис. 6).

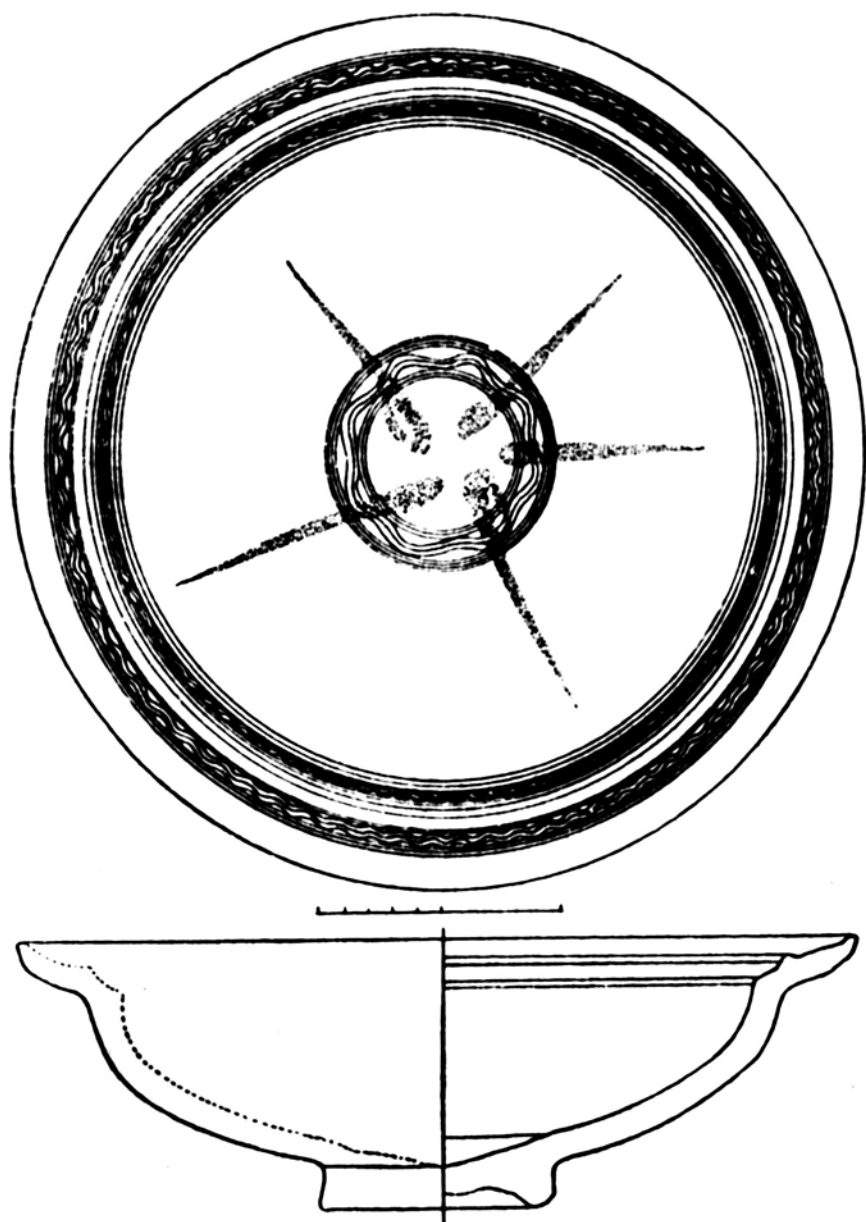


Рис. 5. Поливная монохромная чаша с зонами волны из раскопок Кабалы
(Азербайджан, в музее Низами, Баку).

6) 2606108 (16974), Обломок блюда или чаши с аналогичной орнамен-
тацией; покрыт зеленовато-желтой поливой. Найден в северо-восточ-
ной части городища „с восточной стороны главной улицы, за 2-й

продольной стеной". Ср. O. Wulff, *Altchristliche und mittelalterliche, byzantinische und italienische Bildwerke*, III, Berlin, 1911, табл. XXIV, 2116; *The Great Palace...*, табл. 22, 13 (из слоя IV, датируемого второй половиной X в.).

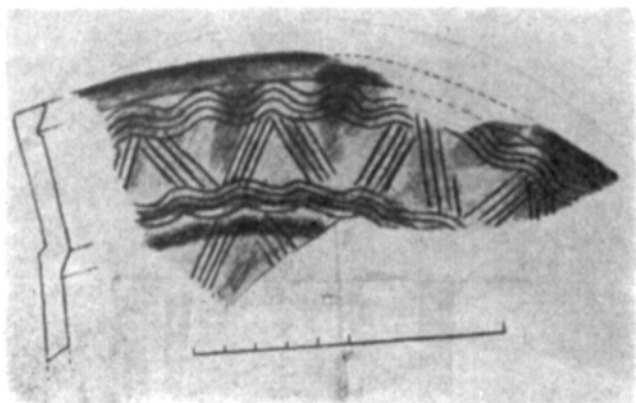


Рис. 6. Обломок белоглиняного блюда с гравированным орнаментом, № 2712/09.



Рис. 7. Поливная монохромная чаша с зоной двойной волны, № 2842/08.

7) 2842/08 (ГЭ—X, 348). Большая чаша, покрытая зеленой поливой и орнаментированная широким поясом, в котором треугольники чередуются с ромбами; пояс внизу окаймлен зоной двойной волны. Орнамент выполнен толстой врезной линией (рис. 7).

Чаша по стилю орнамента примыкает к рассмотренной группе поливных изделий.

Редкость такого рода чаш в Херсонесе, а также материал, из которого некоторые из них выполнены (фаянс), склоняют к предположению, что все эти чаши привозные с Востока (из Закавказья или Малой Азии) и бытовали здесь во второй половине X и в XI столетиях.

За последние годы в Херсонесе, при раскопках северных прибрежных кварталов, было найдено несколько интересных блюд и чаш XI—XIII вв.—как типа I (с красным черепком), так и типа II (фаянсовые). Они дополняют опубликованные нами группы новым материалом. В ближайшее время они будут изданы в очередных отчетах о раскопках. Поэтому в настоящих заметках в отношении этих групп ограничимся некоторыми дополнительными замечаниями и параллелями.

К № 5 (стр. 172). Важная аналогия—в Олинфе и Афинах: Excavations at Olynthus, V, by David Robinson, London, 1933, табл. 206, рис. 14; Hesperia, II, 2, 1933, стр. 310 (рис. 7).

К № 22 (стр. 174). Такой же рисунок на плоском блюде (константинопольского происхождения?), найденном в Херсонесе в 1955 г. (при раскопках северного прибрежного квартала), № 392/55¹. Относительно тождественного блюда из Константинополя ошибочно указана дата—первая половина XI в., надо—первая половина XII в.

К № 34 (стр. 175). Вполне тождественный орнамент в виде сетки с дужками в углах—на поливных блюдах XII—начала XIII в. в Азербайджане—из раскопок Орен-кала (древн. Байлакан) в 1953 году (неизд.), а с другой стороны—на поливных блюдах XI—XII вв. из раскопок афинской агоры (Hesperia, II, 2, 1933, стр. 315, и рис. 10).

К № 35 (стр. 176). Знак в виде пересеченного ромба помещен и на блюдах из Коринфа (Ch. Morgan, табл. LI, h) и Олинфа (Excavations at Olynthus, V, табл. 207, рис. 17).

К № 61 (стр. 184). Шахматный узор встречается и на поливной керамике в Олинфе (Excavations at Olynthus, V, табл. 207, рис. 16).

К № 85 (стр. 192). Тождественный орнамент—на керамике XI—XII вв. из раскопок афинской агоры (Hesperia, II, 2, 1933, стр. 314—315, рис. 10e).

К № 91 и 92 (стр. 193). Последние раскопки Байлакана (городища Орен-кала в Азербайджане) показали, что эти два фрагмента принадлежат к широко распространенной в Закавказье поливной керамике IX—X вв., где роспись ангобом была в то время наиболее популярным приемом украшения. Керамика эта издается в трудах Азербайджанской экспедиции ИИМК, т. I (в серии МИА).

К № 95 (стр. 194). Близкой аналогией является блюдо, украшенное росписью ангобом с радиальной композицией, из Эфеса (Археолоγικὸν Δελτίον, т. 7, 1921—1922, ст. Γ. Σωτηρίου, стр. 192) и из Коринфа (Ch. Morgan, табл. XX, i), а также из раскопок афинской агоры (см. Hesperia, 1933, II, 2, стр. 324, рис. 18 c).

¹ См. выше Г. Д. Белов, Отчет о раскопках в Херсонесе в 1955 г.

К № 97 (стр. 194). Аналогичный рисунок в виде спиралей, выполненных в той же технике росписи ангобом,—на блюде из Олинфа (Excavations at Olynthus, V, стр. 288 и табл. 205 (IV, A 2).

К № 105 (стр. 196). Близкую по рисунку морду зверя см. на аналогичных по стилю фрагментах из раскопок афинской агоры (Hesperia, II, 2, 1933, стр. 311, рис. 8h).

К № 115 (стр. 198). Ср. фрагменты из Коринфа со стилистически близким изображением человеческой фигуры (см. Ch. Morgan, табл. XLIX, a, j).

К № 116 (стр. 199). Фрагмент аналогичного блюда из Греции: Φρ. Βερσακис в 'Αρχαιολογικόν Δέλτιον, т. I, 1915, стр. 80, рис. 19.

К № 121—123 (стр. 200). Фрагменты чаш, совершенно аналогичных и по рисунку (змеи, окружающие птицу) и по форме, были найдены при раскопках Тмутаракани (Таманское городище) в 1930—1931 годах (хранятся в ГЭ) и в 1952 году (раскоп. VII, кв. Б, штык 2, № 80). Помимо указанного монументального рельефа с изображением птицы, окруженной змеей (стр. 202, левая, примеч. 3), следует привлечь плиту из о. Хиоса с изображением орла, окруженного змеей: 'Αρχαιολογικόν Δέλτιον, II, 1916, ст. Γ. Σωτηρίου, рис. 4 (табл. к стр. 30).

К № 124 (стр. 204). Аналогичная женская фигурка, сидящая по-восточному,—см. на грузинской миниатюре 1188 года (Ш. Амиранашвили, История грузинского искусства, М.—Л., 1950, табл. 106).

К № 135 (стр. 208—209). Чаша с совершенно аналогичным изображением сирина и той же расцветкой найдена в 1955 году (№ 389/55)¹. Чаша также, несомненно, местного изготовления и, судя по полному тождеству с № 135, выполнена, вероятно, тем же мастером.

К № 139 (стр. 215). Помимо Азербайджана, для поливной керамики которого такая орнаментация XII—XIII вв. специфична, она была в то время довольно популярной и в Грузии. См.: В. В. Джапаридзе. Керамическая промышленность Грузии XI—XIII вв. Тбилиси, 1956 (на груз. яз.), табл. XXXIX—XLVI.

К № 142. (стр. 216). Очень близкую по стилю аналогию изображения двуглавого орла дает барельеф на стене большой мечети Divrik (в вилайете Сивас, в Малой Азии) 1228—29 гг. (A. Grabriel, Monuments turcs d'Anatolie, Paris, 1934, табл. (LXX).

К № 144 (стр. 217). Аналогичное беглое изображение птицы—на поливном фрагменте из раскопок на Афинской агоре (Hesperia, II, 2, 1933, стр. 312, рис. 9,d).

К № 6 типа II (стр. 219). Ср. блюдо с изображением такой же композиции, но выполненным врезной линией (O. Wulff, III, 1923, № 6757, стр. 52).

* * *

В заключение остановимся на критических замечаниях, сделанных автору (в устной форме) А. В. Арциховским, который отметил, что в книге отсутствует исследование найденных в Херсонесе древнерусских крестов, многочисленных стеклянных браслетов и столь же многочисленных пряслиц из красного овручского шифера. Все эти группы вещей указывают, по мнению А. В. Арциховского, на тесные культурные связи Херсонеса с Киевской Русью.

¹ См. выше Г. Д. Белов.

Что касается русских крестов, которые относятся к XII и первой половине XIII вв., то исследование некоторых из них опубликовано нами в отчете о раскопках квартала XVII в. северной прибрежной части городища¹, но в книге они упоминаются (стр. 35) и воспроизводятся (там же, рис. 2). О стеклянных же браслетах в книге действительно нет речи. Но некоторые их формы—треугольные в сечении (с очень чистым синим стеклом) или квадратные в сечении, часто украшенные кружочками² и черточками, нанесенными краской, относятся, по условиям находки, еще к IX—X вв. и потому выходят за хронологические рамки книги. Для последующего времени—XI—XIII вв.—характерны браслеты круглые в сечении и витые. Они встречаются довольно часто и действительно очень похожи на браслеты, обычные в домонгольских слоях древнерусских городищ и связанных с ними могильниках. Но, во-первых, браслеты точно такой же формы, особенно витые, были характерны не только для древнерусского населения: витые стеклянные браслеты широко бытовали и в Закавказье—находки их были обычны, например, в слоях XI—XII вв. Байлакана (городище Орен-кала) в Азербайджане. Во-вторых, технический анализ херсонесских и древнерусских браслетов указал на существенную разницу тех и других, исключающую общее происхождение их³. Таким образом, предположение о русском происхождении таких браслетов в Херсонесе не может быть принято.

Несколько слов относительно пряслиц. Мы просмотрели в фондах ГХМ все паспортизованные пряслица из раскопок в северо-восточной части городища (за время с 1908 по 1914 г. их найдено там, по описи, 82 шт.) и в северном прибрежном районе (за время с 1931 по 1937 год их найдено там, по описи, 41 шт.)—всего 123 шт., включая и античные.

Просмотр этого материала показал следующее. Во-первых, подавляющее большинство пряслиц—глиняные или из серого или черного камня. Из красного (лиловатого) шифера, напоминающего овручский, зарегистрировано очень немного пряслиц, всего 30 шт. Во-вторых, шиферные пряслица отнюдь не однородны по форме: некоторые из них более или менее плоские (например, 5/14, 2511/09, 3236/09 и др.—таких большинство), или овальные в сечении (например, 1198/13), или приближающиеся по форме к древнерусским—бочковидные (например, 2114/11) и бипирамидальные, наиболее близкие к овручским пряслицам, но таких только 8 экз. (3269/09, 266/11, 315/11, 1598/11, 122/12, 1938/12, 379/13, 3851/13). В третьих, что особенно важно, почти все только что перечисленные бипирамидальные красношиферные пряслица, судя по стратиграфическим условиям их находки („яма под 1-м полом“, „яма под полом“, „под 3-м полом“) или по совместно найденным монетам (преимущественно Василия I и Романа I) и вещам (белоглиняная полива IX—X вв.) относятся ко времени не позднее X в.; иначе говоря, хронологически они предшествуют древнерусским шиферным пряслицам, составляющим частую находку в предмонгольских слоях русских городищ Поднепровья⁴.

¹ См. МИА, № 34, 1953, стр. 137—138 и 147—148.

² Однажды приняты за надпись (М. А. Шангин, Некоторые надписи Херсонесского музея, ВДИ, 1938, № 3 (4, стр. 84).

³ М. А. Безбородов, Стеклоделие в древней Руси, Минск, 1956, стр. 210—211.

⁴ Подробнее см. А. Л. Якобсон, К истории русско-корсунских связей в XI—XIV вв. Византийский Временник, XIV, 1958, стр. 118—119, 126—127.

Так или иначе, изучение херсонесских шиферных пряслиц показывает, что и эта группа материала не может служить для характеристики русско-корсунских культурных или торговых связей в XI—XIII вв.

Как убеждает наличный материал, культурные связи и торговые сношения Киевской Руси тянулись главным образом непосредственно в Царьград; те и другие связи миновали Корсунь, которая, по-видимому, слабо участвовала в них и, в сущности, оставалась в стороне от этих сношений. Русские связи с Северным Причерноморьем активизировались в конце X и особенно в XI в., когда появился и упрочился русский форпост в этом крае—Тмутаракань. В этих сношениях Корсунь имела значение лишь транзитного пункта.

Резкая перемена произошла, по-видимому, в середине XIII в., когда в Корсуни появилось русское население, бежавшее сюда из городов Поднепровья, вероятно, под угрозой татарского разорения.
