

А. К. ТАХТАЙ

РАСКОПКИ ХЕРСОНЕССКОГО НЕКРОПОЛЯ В 1937 ГОДУ

Раскопки Херсонесского некрополя, начиная с 1890 г. по 1914 г. включительно, вскрыли свыше 4000 погребальных памятников, давших большой материал для изучения херсонесской истории античной и раннесредневековой эпох¹. В январе—марте 1937 г. Херсонесским музеем были произведены внеплановые раскопки некрополя в связи с жилищным строительством на нем. Раскопанный участок расположен на юго-восточном склоне Херсонесской балки у подошвы „Девичьей горы“, в северном углу стыка двух шоссе из Севастополя в Херсонес. План и площадь раскопа точно соответствуют плану и площади двухэтажного жилого дома, выстроенного впоследствии на раскопанном участке. Его размеры—52,5 м × 12 м—630 кв. м.

Через оба шоссе этот участок примыкает к площади сплошного некрополя у Карантинной бухты и по склонам „Девичьей горы“, являясь продолжением участков, расследованных в 1908 г. Н. И. Репниковым у башни Зенона и на скотном дворе монастыря² и в 1908—1910 гг. Р. Х. Лепером с южной стороны шоссе на Туровку³. Снизу, на склоне Херсонесской балки, площадь раскопок 1937 г. охвачена двумя участками, расследованными К. Косцюшко в 1896 г.⁴ и Р. Х. Лепером в 1914 г.⁵ Промежуточное пространство некрополя повреждено хищническими раскопками и хозяйственными работами. Таким образом, участок раскопок 1937 г. вместе с прилегающей к нему нераскопанной площадью вдоль туровской дороги и ниже, по склону Херсонесской балки, вклинивается в Юго-восточный сектор Херсонесского некрополя, основательно расследованного в течение ряда лет. По содержанию участок раскопок 1937 г. также примыкает к ближайшим участкам, укладываясь, в целом, в хронологические рамки I—IV вв.

По рельефу раскопанная площадь представляет покатость ко дну балки с уклоном к западу, с выступающей на поверхность местами материковой породой—известняком. Почвенный покров этой породы имеет различную мощность в зависимости от ее рельефа, спадающего уступами ко дну балки и к западу. Утолщаясь вниз по склону, он достигает наибольшей глубины в западном участке (до 1 м). Структура материковой скалы неодинакова: она то монолитна, то

¹ Особое место занимают раскопки некрополя IV в. до н.э. на северном берегу, в 1936—38 гг. См. Г. Д. Белов. Отчет о раскопках в Херсонесе за 1935—36 гг. Крым 1938. Его же. Отчет о раскопках в 1937 г. (Архив ГХМ). С. Ф. Стржеleckий. Отчет о зачистках в 1938 г. (Архив ГХМ).

² Херсонесский сборник II, Севастополь, 1927, стр. 147—186 и план.

³ Там же, стр. 189—190.

⁴ ОАК, 1896—1898 гг., стр. 73-78, 173—182.

⁵ ОАК, 1913—15 гг., П-гр. 1918., стр. 65.

слонста и щебниста, местами она дает поверхностные корки („коржи“) и внутренние полости, заплывшие землей („кувшины“), местами переслаивается тонкими прослойками зеленовато-темносерой пластической глины и всюду—мощными пластами светложелтой чистой или щебнистой глины. На участках мощного земляного покрова (запад) подстилающий слой материковой скалы размягчен и мелоподобен.

Особенности рельефа и структуры почвенного слоя и скалы непосредственно отражаются на характере могил и склепов. Техника и оформление памятников являются результатом активного приспособления мастеров-могильщиков к особенностям окружающей их естественной среды. Различия в качестве исполнения, очевидно, зависели от состоятельности заказчика. На раскопанном участке некрополя обнаружено сравнительно небольшое количество погребальных сооружений: на площади 630 кв. м исследовано 4 склепа и 20 могил с общим числом погребений в них около 110. Распределение сооружений бессистемное, с большей сгущенностью их в западной половине раскопа.

МОГИЛЫ №№ 1—20

М о г и л а № 1. Вырубная. Грубой работы, под насыпью толщиной около 0,80 м, неправильно-прямоугольных очертаний с неровными краями. Размер: 1,80 м × 0,60—0,65 м. Глубина от края вырубана—0,50 м. Ориентирована по линии СВ—ЮЗ. Покрытие—из 4 штук известняковых плит на известковом растворе с песком (разбито при устройстве котлована). Под ним была пустота глубиной до 0,20 м, ниже—сухая серая натечная земля.

На дне лежал вытянутый на спине костяк, удовлетворительной сохранности, головой на СВ, с руками вдоль туловища. Спинной хребет был несколько изогнут в шейной части. Череп—на левом боку. Длина—1,45 м. На мизинце левой руки—железный перстень (фрагментирован). У кисти правой—энохоя красной глины. У правой голени—три краснолаковых светильника с рубчиками на плечиках и три чашки на высоких ножках, две из которых с бурой облицовкой; под одной из них (перевернутой) лежали три куриных яйца, одно из которых оказалось целым. У правой стороны—одноручный горшочек с желобчатой поверхностью и округленным дном.

На правой тазовой кости была обнаружена бронзовая монета херсонесская элевтернальная, пол. II—пол. III вв. до н.э. (№ 2¹). Под черепом—другая, херсонесская, I в. до н.э.—II в. н.э. (№ 1).

М о г и л а № 2. Вырубная. Под насыпью толщиной около 0,85 м, подпрямоугольных очертаний, суживающихся к одному концу. Размер: 1,72 м × 0,80—0,60 м, глубина—0,75 м. Могила суживается и укорачивается к дну. Ориентирована по линии СВ—ЮЗ. Оштукатурена белым известковым раствором с песком. Была покрыта двумя большими плитами со швами, замазанными известковым раствором с мелким песком.

На дне лежал костяк подростка, средней сохранности, длиной 0,85 м, с костями рук и ног в несколько нарушенном положении. Среди костей обнаружены угольки и железные гвозди, у конца правой ноги—грушевидный одноручный кувшинчик, покрытый пло-

¹ В скобках номера монет согласно с приложением к отчету: „Описание монет из раскопок некрополя в 1937 г.“, составленному Л. Н. Беловой-Кудь.

хим красно-бурым лаком (местной работы). В южном углу, в насыпи найден светильник с ленточной ручкой, с рубчиками на плечиках, рельефным кружком возле рожка и 12-лучевой звездой на дне. В насыпи, между могилами № 1 и № 2 найдена бронзовая херсонесская монета, датированная 76 г. херсонесской эры—51—52 гг. н. э. (№ 3).

М о г и л а № 3. Ограбленная. Вырубная. Под насыпью толщиной 0,70—0,80 м. Прямоугольная в плане. Размер: 2,20 м × 0,60 м, глубина 0,80—0,90 м. Ко дну укорачивается. Ориентирована по линии СВ—ЮЗ. Вырублена довольно тщательно киркой. Поверхность стен равномерно бугорчатая с косыми и отвесными штрихами и с остатками розовой известковой обмазки¹. Засыпь, глинистая с щебенкой, перерыта. Найдены обломки человеческой челюсти и ребер и 2 железных гвоздя с широкими шляпками.

М о г и л а № 4. Вырубная. Под насыпью толщиной 0,35—0,50 м. Подпрямоугольных очертаний. Размер: 1,50 м × 0,50—0,55 м, глубина 0,40—0,55 м. Ориентирована по линии В—З. Вскоре после открытия наполнилась водой. В грязи, образовавшейся из выкинутой земли, обнаружены обломки костей детского скелета, угольки, горшочек красной глины с плоской ручкой высотой 0,095 м и фрагмент грушевидного кувшинчика серой глины под неровным бурым лаком.

П о д б о й н а я м о г и л а № 5. Ограбленная (?). Вырубная, под насыпью толщиной 0,50—0,60 м. Прямоугольная. Размер: 2,00 м × 0,60 м, глубина: 1,55—1,65 м. Ориентирована по линии СВ—ЮЗ. Подбой сводчатые, грубой вырубки, сделаны в глинистом пласте, перекрытом скалой, вдоль боковых и одной—СВ—поперечной стены, на уровне дна могилы. Высота боковых подбоев—максимум 0,80 м, поперечного—около 0,50 м. Глубина ЮЗ подбоя—0,50—0,70 м, СЗ—0,30—0,50 м, СВ—0,15 м. Засыпь глинистая, с большим количеством крупных камней в ЮЗ половине, должно быть, обломков разбитых грабителями плит покрытия (?).

На глубине 0,80 м от поверхности и 0,15 м от края выруба обнаружено несколько разбросанных человеческих костей, в числе их фрагмент челюсти, покрытой медной окисью. Ниже стали попадаться керамические обломки, среди них: фрагменты осторботной черепицы, рифленной амфоры зеленоватой глины, кухонного горшка, сосуда с кольцевидными ручками, двух одnorучных горшочков, одnorучного кувшинчика, чашки, миски под плохим красным лаком, фрагменты стеклянного сосуда,—разбитых либо грабителями, либо при повторных погребениях. На глубине 1,20 м от поверхности и 0,65—0,70 м от края выруба обнаружены остатки разрушенного погребения, кости которого в большинстве были найдены в беспорядке возле черепа, в СВ конце могилы. Кости эти были перемешаны с костями детского остова, деформированный череп которого был обнаружен в ЮВ конце поперечного подбоя.

Ниже этих погребений, на дне могилы обнаружен остов погребения в вытянутом положении с руками вдоль туловища, головой на СВ. Левою стороною остов заходил в ЮВ подбой. Черепа не было, от левой ноги сохранилась лишь часть берцовой кости. Кости плохой сохранности. Над остовом, в области глаза, найден фрагментированный светильник красной глины с ленточной ручкой и орнаментом из кружков на плечиках. У правой стопы обнаружены бронзовая херсонесская элевтериальная монета (№ 11), пол. II—пол. III вв. н. э.,

¹ Такова же техника вырубки остальных могил в 1937 г., сделанных в скале.

бронзовая проволочная сережка с утолщенными, заходящими друг за друга концами, железный ножик.

В СВ конце ЮВ подбоя обнаружены рядом два черепа, один из которых деформированный. Возле них беспорядочной группой расположены были кости двух остовов. ЮЗ конец подбоя был забит чистой глиной. В СЗ подбое, посредине, обнаружено компактное скопление больших костей конечностей от 4—5 остовов и 4 черепа, большей или меньшей сохранности (все вместе—в СВ конце). Среди них—один детский деформированный и фрагмент лобной кости детского же, повидимому, также деформированного. Возле скопления костей найдена ножка стеклянного бокала. Таким образом, в могиле № 5 обнаружены остатки 10—11 одновременных погребений. Найденная на дне ее монета (пол. II—пол. III вв.) определяет начальную дату для последующих погребений.

Могила № 6. Вырубная. Под насыпью толщиной 0,30—0,50 м. Прямоугольная, размером 2,10 × 0,70 м, глубиной 0,85 м. Ориентирована по линии СВ—ЮЗ. Неровности юго-западной стенки с высоты 0,25 м от дна заложены бутовой кладкой в три ряда на розоватом известковом растворе. Засыпь могилы глинистая. Ни малейших признаков костей в могиле не оказалось. Под левой стеной, немного выше дна, обнаружены в неповрежденном состоянии два узкогорлых одноручных кувшина с шаровидным корпусом, покрытым красным лаком, и одноручный горшочек бледнокрасной глины. (Рис. 1.) Под СВ стенкой (в головах?) обнаружены два раздавленных узкогорлых стеклянных флакона с шаровидным корпусом. (Рис. 1.) Между этими группами сосудов, на дне могилы, найдена бронзовая римская монета II—III вв. (№ 12).

Могила № 7. В насыпи, с двумя погребениями, ориентированными головой на СВ. Погребение верхнее (7,1) на глубине 0,65—0,7, вытянутое, череп на левой стороне. Руки согнуты в локтях: левая с кистью на тазе, правая от сгиба—наискосок груди с кистью, подогнутой под острым углом, на правой стороне груди. Остов ширококостный с широким тазом—женский (?). Над его черепом, в насыпи, найден угловой обломок известняковой стелы с частью фронтона и левым акротерием, с рельефным изображением женской головы, оббитой снизу и справа поднятой руки. Погребение нижнее (7,2) найдено на глубине 0,75—0,80 м, почти на скале. Вытянуто немного наискосок к верхнему, его череп расположен на правой стороне—неподалеку от верхнего, на одном с ним уровне. Руки согнуты в локтях, кистями к черепу (локтевые и лучевые кости лежали на плечевых). Стопы обрублены (при положении верхнего покойника). Остов подобно верхнему—ширококостный. Посыпан угольками. Между ног и возле правой голени обнаружены кости овцы (позвонки и берцовая). Под ними—обломки массивного железного кольцевидного предмета. Положение рук костяков (ср. скорченные погребения 1936—37 гг.)¹, погребение в насыпи, почти полное отсутствие вещевого инвентаря, обильная посыпка углем и кости жертвенного животного, обнаруженные у нижнего погребения делают вероятным допущение, что оба погребения могилы № 7 принадлежат туземцам-беднякам (?).

¹ Г. Д. Белов. Отчет о раскопках в Херсонесе за 1935—36 гг. Симферополь, 1938 г.

Его же, Отчет о раскопках в 1937 г., Архив ГХМ.

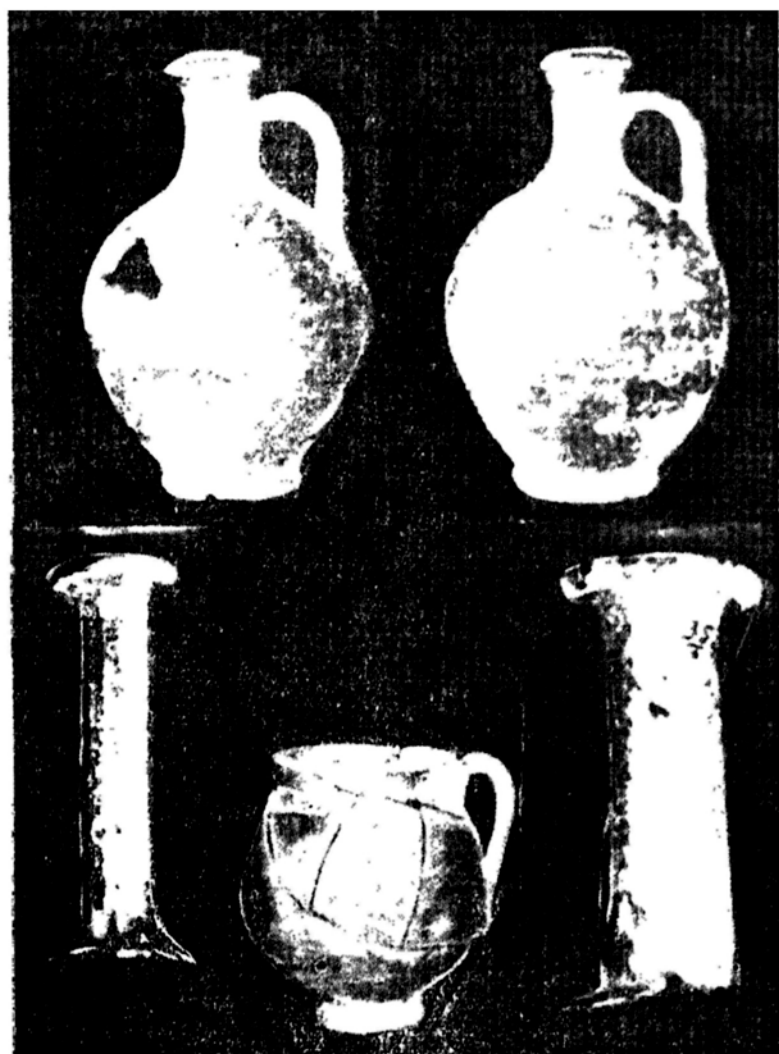


Рис. 1. Краснолаковые и стеклянные сосуды из вырубной могилы № 6.

Могилы № 8. Вырубная, под насыпью толщиной 0,50—0,60 м. Прямоугольных очертаний, широкая, с выгнутой наружу ЮВ стенкой, размером 2,10 × 0,80—0,85 м, глубиной 0,60—0,70 и 1,10 м. в СВ конце. Ориентирована по линии СВ-ЮЗ. Засыпь глинистая с крупной щебенкой. Могилы остались неиспользованными.

Могилы № 9. Ограбленная. Вырубная, под насыпью толщиной 0,65—0,75 м. Была перекрыта плитами, из которых сохранились не потревоженными две, над ЮЗ половиной, неправильной формы, с розовой известковой заливкой и забутовкой по швам. Третья, разбитая грабителями, лежала внутри могилы в СВ ее конце. В на-

сыпи, над перекрытием, были найдены фрагменты узкогорлой амфоры зеленоватой глины, большого кувшина красной глины и кувшина с острым выступом на ручке, вероятно, выброшенного из могилы грабителями. Могила прямоугольных очертаний с расширением к ЮВ. Размер $2,00 \times 0,55-0,65$ м, глубина—около 1,00 м. Ориентирована по линии СВ—ЮЗ. Засыпь землистая, почти сплошь забитая камнями в СВ половине, под снятой плитой. Здесь на разной глубине попадались кости крупного животного. Кости двух человеческих остовов, взрослого и ребенка, найдены в полнейшем беспорядке в наскальном слое насыпи. В ЮЗ углу обнаружены (не на месте) высокий краснолаковый светильник с ленточной ручкой и многолепестковой розеткой на щитке (фрагментирован), разбитая мисочка под плохим красным лаком с куском лигнита возле нее, фрагменты двух бронзовых проволочных детских браслетов с перевитыми концами, обломки бронзового узкогорлого флакончика, обломки железного стригиля, около 30 коротких железных подбойных (?) гвоздей с массивными широкими шляпками.

Подбойная могила № 10. Вырубная, под насыпью толщиной $0,30-0,50$ м. Неправильных прямоугольных очертаний. Размер— $2,15 \times 0,70$ м, глубина— $1,40-1,60$ м. Ориентирована по линии ССВ—ЮЮЗ, отделка грубоватая. Подбой вырублены в глинистом пласте во всю длину боковых стенок и поперечной, северной. Входная, южная, с приступкой высотой $0,35$ м, вырублена на глубине $0,65$ м от края выруба. Подошвы подбоев немного выше дна могилы и поднимаются в глубь скалы. Верх западного подбоя профилируется в стенке ломаной линией, восточного и северного—шевронами. Высота западного— $0,45-0,55$ м, восточного— $0,40-0,60$ м, поперечного— $0,65-0,80$ м, глубина соответственно— $0,55-0,70$ м; $0,65-0,80$ м; $0,15-0,20$ м. Засыпь могилы землистая с крупной щебенкой.

На глубине $0,15$ м от края выруба в СВ конце найдена кость ноги крупного животного. На глубине $0,70-0,90$ м в могильной насыпи обнаружено 3 человеческих остова взрослых покойников. Вероятно, они были в гробах, так как при них обнаружены гвозди. При всех покойниках найдены угольки и кости жертвенных животных.

Погребение верхнее—10/1. Женское. Вытянутое, головой к ССВ, с раздавленным черепом. Позвонок искривлен, левая рука слегка согнута в локте с кистью на тазе, правая, вытянута вдоль туловища. Кости плохой сохранности. В области шеи и груди найдено 26 бус: сине-стеклянных дисковидных—20 штук, одна розово-стеклянная шестигранно-призматическая, 4 штуки перламутровых трапециевидных и одна сине-пастовая шаровидная, с белыми глазками (часть их найдена при выявлении среднего погребения). В области груди (правая половина, низ) найдены обломки бронзового медальона или зеркала. Под левой стенкой—два железных гвоздя. Вдоль всего остова лежали угольки.

Погребение среднее—10/2. Мужское (?). Череп лицом вверх, непосредственно под верхним, немного сплюснен и смещен с оси вправо. Торс значительно приподнят на земляной подушке. Позвонок искривлен влево. Руки вдоль туловища слегка согнуты в локтях с кистями ниже таза. Кости удовлетворительной сохранности. В области таза обнаружены обломки свиной челюсти. Под восточной стенкой найдены три массивных четырехгранных железных гвоздя с широкими шляпками и обломки железной ручки от гроба. (?) Покойник (или его ложе) был посыпан угольками,

Погребение нижнее—10/3. На глубине 0,90—1,05 м в обратном положении—головой к ЮЗ, немного наискосок к оси могилы. Череп в ЮЗ углу на левой стороне, немного смещен с оси. Торс слегка приподнят на насыпи. Кости предплечья частично находятся под тазовыми. Над левым плечом—эпифиз пожной кости крупного животного. Левое бедро смещено, левая малая берцовая кость отодвинута к правой. Кости удовлетворительной сохранности, принадлежат старику: черепные швы заросли, зубов мало и они истерты. У стоп остова лежала круглодонная кружка с плоской ручкой и зонально-желобчатой поверхностью, в ней—уголек; у правой плечевой—оселок с отверстием, под ним—бронзовая желобчатая втулка, рядом—подковообразная дужка для подвешивания оселка. Под восточной стенкой были найдены три железных гвоздя. Засыпь под этим остовом глинистая с крупной щебенкой, камнями, керамическими и другими остатками, попадавшимися как в могиле, так и в подбоях. Среди них: фрагменты железных гвоздей, два доньшка стеклянных сосудов, фрагменты высокобортной черепицы, амфоры красной глины, рифленного кувшина, высокой краснолаковой миски, одноручного горшочка и др. Помимо разрозненных фрагментов отмечена компактная группа, заходящая в восточный подбой,—обломки большого тонкостенного кухонного сосуда с плоской ручкой, покрытого копотью, разбитого, повидимому, при захоронении. Приблизительно на его уровне, в подбое обнаружены разрозненные кости детского остова с черепом на ССВ конце и обломки челюсти в области таза. Одно бедро, видимо, этого же остова, найдено в западном подбое; здесь же обнаружены кости животных: коровы, овцы, кабана, собаки (обломки черепа). Поперечный подбой никаких культурных остатков не дал. Можно думать, что детское погребение восточного подбоя было основным, снабженным богатыми погребальными дарами, помещенными отчасти в западном подбое (кости животных, керамические фрагменты).

Подбойная могила № 11. Ограбленная, детская. Вырубная, под насыпью толщиной 0,70—0,80 м. Неправильных прямоугольных очертаний. Размер: 1,25×0,50 м, глубина—0,65—0,75 м. Ориентирована по линии ССВ—ЮЮЗ. Засыпь глинистая, со щебнем. В правой стенке в глинистом прослое скалы обнаружен подбой без культурных остатков. Подошва подбоя выше дна могилы на 0,20 м, высота—0,30 м, глубина—0,25—0,30 м. В засыпи (почти у дна) были найдены: обломок кости, разбросанные фрагменты красноглиняного кувшинчика и одноручного горшка.

Могила № 12. Крематорий. Вырубная, под насыпью толщиной 0,55—0,60 м. Прямоугольная, неглубокая. Размер 2,15×0,60 м, глубина—0,35 м—0,40 м. Ориентирована по линии СВ—ЮЗ. В средней части заполнена рыхлой углистой массой в окружении землистой засыпи, перемешанной с углистой. Стенки в этой части обожжены от обреза до дна. Попадавший в засыпи щебень—черный. В центре углистой массы обнаружены фрагменты жженной кости, обломки бронзового стригиля и другие, неопределенного характера. В ЮЗ конце могилы, в чистой землистой засыпи у дна был найден растрескавшийся от жары одноручный горшочек и расплавленный кувшинчик, оба красной глины, но с темной поверхностью (от огня). Возле них, на скале—бронзовая херсонесская монета, элевтериальная, пол. II—пол. III вв. (№ 13). В разных точках могилы найдено несколько массивных железных гвоздей. Таким образом,

могила № 12 является местом кремации и захоронения одновременно, могилой—крематорием¹. Наличие гвоздей позволяет предположить, что покойник был сожжен в гробу. В выкинутой из могилы и размытой дождями земле найдена бронзовая римская монета (№ 14) императора Тита (79—81 г.).

Могила № 13. Вырубная, под насыпью толщиной 0,45—0,60 м. Прямоугольных очертаний. Размер: 1,10 м × 0,60—0,70 м, глубина—1,20—1,25 м. Ориентирована по линии ВЮВ—ЗСЗ. В северо-восточной стенке проступает широкий пласт глины. Оштукатурена розовой „цемянкой“ различных оттенков, от беловатого до лилового. Засыпь глинистая, с кусками обвалившейся штукатурки. У края вырuba, под СВ стенкой, найден большой железный гвоздь, а на глубине около 0,10 м, в ЗСЗ конце—бронзовая монета (испорчена).

На глубине 1,00 м—1,10 м обнаружен остов, вытянутый головой на ВЮВ, плохой сохранности. Череп раздавлен большим куском штукатурки и смещен влево. Руки вытянуты. На безымянном пальце левой руки—железный перстень с овальным камнем—геммой: женская голова в венке влево. Предплечье правой руки отсутствовало, правая тазовая кость и правая голень—также. На остове и возле него изредка попадались угольки. В области шеи был обнаружен раздавленный стеклянный флакон. В ногах (чуть выше)—два фрагмента крупной отделанной перламутровой раковины с бронзовым штифком на одном и отверстием для запора на другом и два фрагмента стеклянной витой туалетной палочки². У „входной“ стенки (в ногах) была расположена группа из 4 сосудов: двух краснолаковых одноручных кувшинчиков с шаровидным корпусом, краснолаковой конической чашки и простого одноручного горшочка с куском лигнита в нем взамен уголька (сравни с могилой 9). Тут же лежала бронзовая монета херсонесская, элветериальная, пол. II—пол. III вв. (№ 15). При удалении костей, под тазом были обнаружены кости раздавленного детского черепа, принадлежавшего плохо сохранившемуся остову, вытянутому на ЗСЗ, ногами ко входу в могилу. Ему, повидимому, принадлежали обломки двух стеклянных флаконов, обнаруженных под флаконом верхнего погребения, и бронзовая херсонесская монета конца I в. до н. э.—половины II в. н. э., найденная на глубине 1,10 м, приблизительно в области таза (?). Нижний остов лежал почти на скалистом дне могилы.

Могила № 14. Вырубная, под насыпью толщиной около 1 м. Прямоугольная, мелкая. Ширина—2,00 × 0,65 м, глубина—0,25—0,30 м. Ориентирована по линии СВ—ЮЗ. В северном углу, на краю вырuba,—остаток плиты покрытия на месте, на цемянке и куски ее—в земляной засыпи могилы. Могила потревожена.

Кости трех остовов—двух взрослых и одного детского—перемешаны. Сохранились остатки двух черепов: в СВ конце череп взрослого, в ЮЗ—ребенка и куски челюстей в разбросе. По положению костей ног можно установить, что одно погребение взрослого (I) ориентировано головой на СВ, другое (II) в противоположном направлении, детское первоначально было, повидимому, расположено в СВ половине могилы (под первым погребением). В засыпи могилы, у ее боковых стенок, обнаружено около десяти железных гвоздей.

В СВ конце могилы найдены два одноручные горшочка: один простой—с угольками, другой—краснолаковый; один краснолаковый

¹ Ср. мог. № 1070, ОАК за 1901 г., стр. 44.

² Ср. склеп № 784, ОАК за 1896 г., стр. 194, рис. 572.

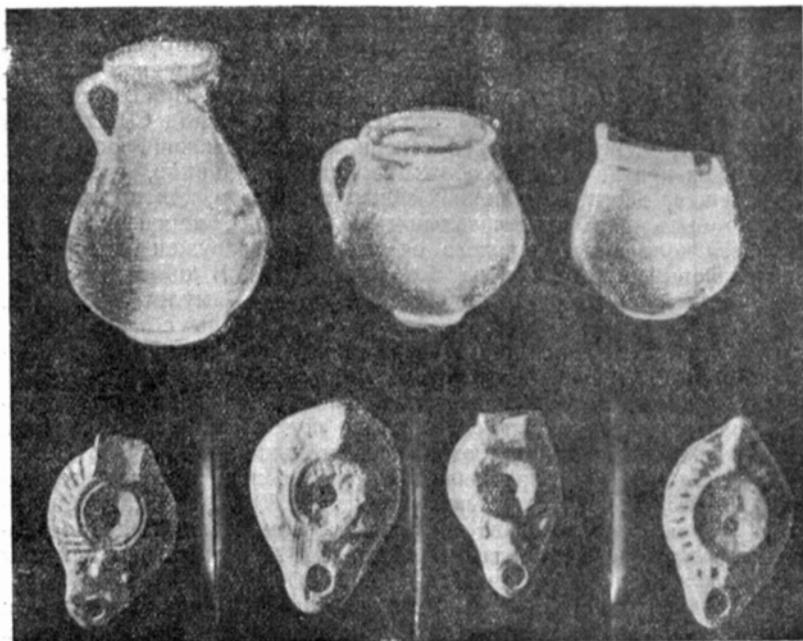


Рис. 2. Сосуды и светильники из могилы № 14.

кувшинчик (под черепом), четыре глиняных светильника, орнаментированных рубчиками на плечиках, два из них буролаковые (рис. 2) и бронзовая херсонесская монета, 76 г. н. э. (№17). В средней части могилы найдены: обломки стеклянного флакона, бусы лигнитовые—большая сегментовидная рубчатая, большая веретеновидная и семь округлых рубчатых малых; сине-стеклянные: четыре дисковидные и одна биконичная; семь пастовых округлых. Большая часть их найдена у правой стенки, возле пальцев руки, повидимому, от наборного браслета. У левой стенки найден железный широкий нож с костяной ручкой и бронзовая боспорская монета II в. н. э. (№ 19). В ЮЗ части могилы найдены две бронзовые монеты: херсонесская пол. III в. н. э. (№ 18) и неопределенная (испорчена).

Могила № 15. Крематорий. Расположена в насыпи толщиной 0,70 м. Дно было врублено в скалу на глубину 0,05—0,10 м. Сильно разрушена траншеей строителей. По небольшому остатку могилы, максимум, 1,00×0,15 м, можно установить ее ориентацию с ССВ на ЮЮЗ. Выруб в скале заполнен углистым слоем толщиной 0,07—0,08 м, с мелкими обломками жженных костей, в центре лежал распавшийся горшочек красной глины с плоской ручкой и обгорелой пепелистой поверхностью¹.

Могила № 16. Вырубная, под насыпью толщиной 0,60—0,80 м. Прямоугольная. Размер: 2 м×0,60 м, глубина—0,45—0,55 м. Ориентирована по линии СВ—ЮЗ. Стенки и дно оштукатурены розовой „цемянкой“. Насыпь землистая.

¹ Ср. мог. №№ 1323, 1392—94. ОАК за 1891 г., стр. 42.

В могиле лежали три вытянутых остова головами на СВ, нижний — на дне (III). Первый, верхний остов лежал рядом со вторым на нижнем (III) в правой половине могилы в несколько нарушенном положении: череп перевернут, правая рука отброшена вправо. При его положении кости второго верхнего остова были смещены под СВ стенку и перемешаны, череп остался в северном углу. Нижний остов был потревожен при положении обоих верхних покойников, его правая рука смещена вверх, позвоночник сильно искривлен, колени сдвинуты (должно быть при первоначальном положении), череп — на левой стороне. Около головы первого остова был обнаружен одноручный краснолаковый кувшинчик на боку (распался). В области левого плеча найдена бронзовая подвесная трубочка — амулет и уголек. Над черепом второго остова — костяной гребень с полукруглым выступом наверху, скрепленный бронзовыми штифтиками. У правой голени нижнего остова — красноглиняный светильник с ленточной ручкой, длинным рожком и дополнительным отверстием у его основания наверху. В верхнем слое засыпи, под стенками и посередине могилы найдены железные гвозди (4) и угольки.

М о г и л а № 17. Ограбленная. Вырубная, под насыпью толщиной 0,30—0,35 м. Прямоугольная. Размер: 2,30×0,60 м, глубина — около 1,00 м. Ориентирована по линии восток—запад. Плитное покрытие разрушено грабителями; в земистой засыпи могилы найдены обломки плит и комки „цемянки“ — промазки швов.

Под ними, на глубине 1,40—0,55 м от обреза могилы — остатки вытянутого остова (левое бедро, берцовые кости) в смещенном к северной стенке положении, головой к западу (череп у южной стенки). В различных точках засыпи найдены: железный гвоздь, фрагменты иглы бронзовой фибулы, обломки стеклянного сосуда с желобчатой поверхностью, светильник желтой глины под бледнокрасным лаком с рельефным изображением канфара. В западном конце могилы — куски железного шлака.

П о д б о й н а я м о г и л а № 18. Вырубная, под насыпью толщиной 0,25—0,35 м. Прямоугольная. Размер: 2,15×0,70, глубина — 1,40 м. Ориентирована по линии СВ—ЮЗ. Оштукатурена кирпично-красной „цемянкой“. Нижняя часть могилы врублена в подстилающий скалу светложелтый глинистый пласт. Подбой вырублен в пласте глины на уровне дна могилы, во всю длину ее южной боковой стены с удлинением в оба конца около 0,50 м. В средней части, на высоте до одного метра подбой углубляется под необработанный накат скалы, который профилируется в стенке могилы неправильно — уступчатой аркой высотой 0,50—0,80 м. В СВ конце подбой был закрыт прислоненной к нему прямоугольной штучной плитой с закругленным верхом, размером 0,90×0,50 м, которая стояла на засыпи на 0,40 м от дна. Засыпь землистая, с большим количеством крупных камней. С высоты 0,40 м в могиле и подбое обнаружено 12 остовов, расположенных несколькими ярусами; в могиле головой на СВ—4, на ЮЗ—2; в подбое на СВ—2, на ЮЗ—4. При этом некоторые остовы локализованы частью в могиле, частью в подбое и ориентированы не совсем по оси могилы. Остовы удовлетворительной сохранности находились в более или менее нарушенном положении в результате либо неоднократных труположений, либо „хозяйничания“ грабителей, на что, возможно, указывает большое количество крупных камней в засыпи от плит перекрытия могилы (?). Наиболее потревожены верхние: таз среди черепов в ЮЗ конце подбоя, тоже в СВ конце

могилы и т. д. (возможно, при последнем труположении в подбое, сопровождавшемся установкой закладной плиты). Наименее потревожены нижние погребения могилы (одно) и подбоя (два), ориентированные головами на СВ. Первое, судя по костям (широкий таз при узкой груди и тонких руках) и вещам — женское, с левой рукой от сгиба на тазе. При нем в области груди обнаружены две лигнитовые веретенообразные бусины и одна пастовая буроватая круглая (рис. 3); в области таза найдена синяя стеклянная бусина бочонковидная с белой пастовой инкрустацией в елочку (рис. 3) и 27 лигнитовых пропизей от наборного браслета (рис. 3) в виде полукруглых пластинок,

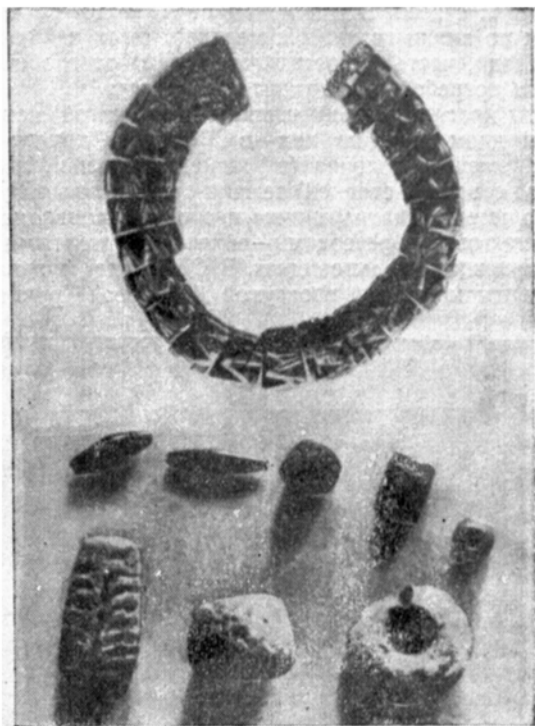


Рис. 3. Бусы и лигнитовый браслет из могилы № 18.

утончающихся к диаметру (0,028), „расчеканенных“ по шаровой поверхности рельефными зигзагами. В каждой — две поперечные дырочки у концов для нанизывания на шнурок. Нанизанные, они укладываются по окружности диаметром 0,06—0,08 м. Резьба в целом образует стилизованный узор спинки змеи. У кисти правой руки (под стенкой) найдена бронзовая херсонесская элевтериальная монета пол. II—пол. III вв. (№ 21). На уровне этого погребения и выше найдено несколько железных гвоздей, главным образом, под стенками.

При двух оставах в подбое, расположенных один на другом, в головах лежали: полураздавленный стеклянный бальзамарий и свинцовая сферически-сегментарная ножка сосуда с круглым углублением

и основой стержня посредине. У правой руки нижнего остова были найдены две бронзовые херсонесские элевтериальные монеты пол. II—пол. III вв. (№ 22 и 23), фрагмент железного ножа с остатком матерчатых ножек и сточенный четырехгранный оселок с отверстием для подвешивания. В глинистом выкиде из-под костей нижнего остова (из области груди) были обнаружены четыре золотые индикации, более или менее фрагментированные и деформированные; на одной из них хорошо сохранился штамп в виде лучистого круга. В ЮЗ конце подбоя, в головах обратно ориентированных верхних остовов обнаружено два светильника: один под черепом верхнего остова с рельефным изображением зрота, другой—под выступом поперечной стенки с изображением быка. На подошве подбоя, главным образом по линии границы с могилой, были найдены массивные железные гвозди, частью с остатками дерева от гробов.

К верхним погребениям могилы относятся:

Фрагменты красноглиняной чашки с желобчатой поверхностью и округленным дном (один из них—в СВ конце, другие—посредине); фибула серебряная проволочная (с фрагментированной пружиной). Вместе с ней (под северной стенкой) лежали сердоликовая бусина в форме уплощенного четырнадцатигранника, пастовая шаровидная темносиная бусина с зигзаговыми разводами—поясками, желтыми и голубыми, и бусина стеклянная кольцевидная. В СВ конце могилы были найдены фрагменты массивной изогнутой бронзовой ручки сосуда (?),

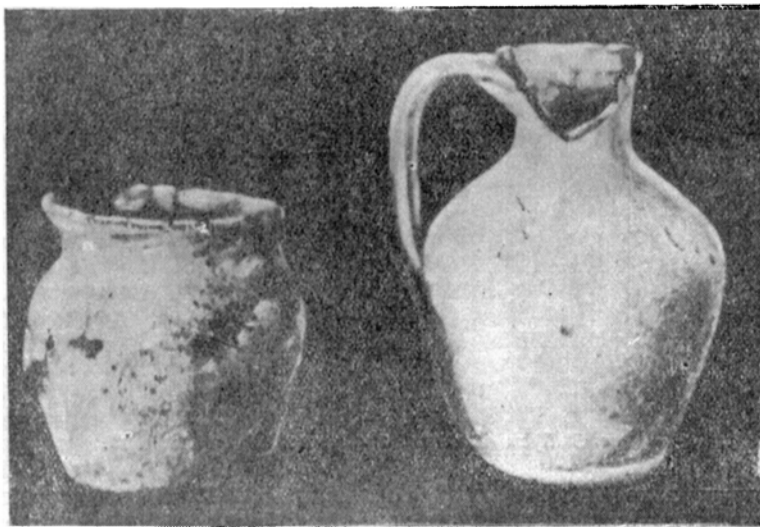


Рис. 4. Лепной горшок и красноглиняный кувшин из могилы № 19.

круглой в поперечном сечении. Под северной стенкой, повыше фибулы—римская бронзовая монетка II пол. IV в. Она относится к одному из верхних погребений, датирует его и дает верхнюю дату для нижележащих. В могильной засыпи, выше слоя погребений, обнаружены фрагменты амфор с гладкими и желобчатыми ручками, фрагменты толстостенного стеклянного сосуда (0,005—0,006 м) и

фрагменты оселка. В выкинутой из могилы земле—янтарная цилиндрическая бусина.

Могила № 19. В насыпи толщиной 0,80—0,90 м дно незначительно врублено в скалу на 0,20—0,25 м. Прямоугольных очертаний, суженная и закругленная в СВ конце. Размер 1,75 × 0,50—0,35 м. Ориентирована по линии СВ—ЮЗ. Засыпь землястая.

На дне найден узкокостный остов средней сохранности, головой на ЮЗ. Череп на левой стороне сплюснут от тяжести земли. Руки—вдоль туловища, правая согнута в локте. Стопы сдвинуты. В головках—красноглиняный одноручный кувшинчик с широким дном и кухонный лепной горшочек темной глины с нагаром (рис. 4). Возле черепа справа—клинок железного ножа, длиной 0,13 м. Погребение, судя по инвентарю, туземное.

Могила № 20. Ограбленная. Детская. В насыпи толщиной 0,25—0,35 м. Дно незначительно врублено в скалу (на 0,20—0,35 м). Трапезиевидная. Размер: 1,00 × 0,45—0,35 м. Ориентирована по линии ССВ—ЮЮЗ.

Без костей. В западном углу обнаружен желтоглиняный светильник без орнамента, под плохим бурым лаком, с лепочной ручкой и длинным рожком.

СКЛЕП № 1—4

Склеп № 1. В траншее для фундамента дома, на глубине 0,50—0,60 м обнаружено покрытие дромоса из двух больших тесаных четырехугольных известняковых плит, размером 1,20 × 0,80 × 0,10 м и 1,20 × 0,96 × 0,10—0,15 м, соприкасающихся длинными сторонами. Отверстие между плитами было заложено бутовыми камнями на известковом растворе. С краями дромоса плиты покрытия были скреплены также известковым раствором с крупнозернистой керамической примесью. Под плитами дромос оказался свободным от засыпи на глубине 0,60—0,65 м от верхнего края закладной плиты. Дромос трапезиевидный, ориентированный с СЗ на ЮВ. Длина—1,15 м, глубина—1,35—1,40 м. СЗ стенка, с двумя ступеньками,—0,70 м и ЮЗ, со входом в склеп,—0,80 м. Боковые стенки дромоса, до глубины 0,50—0,55 м от края, выложены бутовым камнем на розоватом растворе с частично плитным навершием (3 стены). Ниже—выруб в скале. Задняя ЮВ стенка дромоса до той же глубины заложена большой тесаной плитой с накладкой из небольших камней и плитняка. Под ней—входное трапезиевидное отверстие в склеп, 0,60—0,55 м ширины, 0,75—0,80 м высоты, закрытое тесаной известняковой закладной плитой, 0,75 кв. м, с кромкой с внутренней стороны по всем краям, кроме нижнего. Его порог расположен ниже подошвы дромоса на 0,10 м. Правую сторону образует тесаная плита—косяк, примазанная к вырубам розоватым известковым раствором. Её ширина, равная 0,40—0,35 м, составляет глубину входного отверстия. Левая сторона входного отверстия покрыта такой же известковой обмазкой. Верхний край отверстия расположен в плоскости потолка склепа. В склеп ведет треугольная в плане, высотой 0,30 м, ступенька, которая находится на 0,70 м ниже порога. Склеп грубо иссечен в скале в виде прямоугольной камеры (4 × 3 м, высота—1,75—1,80 м) с закругленными углами. По трем сторонам вырублены погребальные сооружения: лежанка в левой стене, могилообразная усыпальница в правой и такая же против входа. Длина каждого сооружения—2 м,

ширина—1 м. Толщина бортов усыпальниц—около 0,20 м. Высота над уровнем подошвы склепа—0,90 м. Глубина правой—0,60 м и против входа—0,80 м¹. На стенках усыпальниц—штриховые следы обработки киркой. Верхние углы склепа скруглены. По верху левой стены и смежной с ней части передней, на 0,30 м ниже потолка, сохранилась лента розовой известковой мелкозернистой обмазки, шириной около 0,30 м, закрепляющей слабый прослой скалы. Остатки такой же обмазки сохранились на наружной стороне борта правой усыпальницы. Потолок склепа, частично обвалившийся, имеет волнистую поверхность с прогибом посередине. Правый угловой пилон между усыпальницами обвалился. На полу—слой (0,20 м толщины) слежавшихся продуктов разрушенного потолка и стен. У входа—глинистый наплыв, покрывший ступеньку и образовавший наклонный спуск в середине склепа. Обвальный и натечный слой сырой, особенно у входа. После очистки пол оказался почти ровным, с небольшим возвышением от ступеньки к северо-восточному углу и с понижениями по ее сторонам. В склепе обнаружено тринадцать погребений.

Погребение на лежанке. Почти истлевший остов взрослого человека в вытянутом положении на спине, головой на СЗ. Сохранились верхние части бедер, фрагменты черепной крышки и другие мелкие остатки.

Погребения в усыпальнице против входа. Три остова взрослых в вытянутом положении, головами на ЮЗ. Под стеной склепа, приблизительно посередине усыпальницы, кучка костей. Среди них и в левом конце усыпальницы—детские. Погребения в ящичке не одновременны. Два нижних остова расположены рядом. Третий—на первом, под стеной склепа, и частью на втором, под бортом усыпальницы. При этом, вероятно, кости нижних были частью сдвинуты с места (бедра и голени первого), частью разбросаны или сброшены в кучку под стену. Обвал потолка и стены усилил нарушение в положении костей остовов. Удовлетворительно сохранились крупные кости конечностей. Найдены фрагменты челюстей трех погребений и остатки черепных крышек, отчасти в ЮЗ конце, отчасти в кучке костей под стеной.

Погребения в правой усыпальнице. Четыре детских остова в вытянутом положении, головами на СЗ. Все ложе покрыто обвалом потолка и стены. Погребения не одновременны. Два верхние отделены от нижних слоем натечной глины, положение остовов частично нарушено, под стенкой склепа обнаружена кучка костей. По снятии камней обвала выявилось правое бедро, тазовая кость и фрагменты черепной крышки детского остова в СЗ половине усыпальницы, и кости конечностей слабой сохранности (без эпифизов) другого погребения в ЮВ части. По снятии глинистого слоя обнаружены кости конечностей еще одного остова в ЮВ части и детские кости (в разбросе) в восточном углу. Найдены остатки двух-трех черепов (среди них двух-трех челюстей). †Один деформированный детский череп найден был на полу, под усыпальницей. †Возможно, что он был выброшен из нее при более позднем труположении. В средней части усыпальницы найдены два железных четырехгранных гвоздя с широкими шляпками и с остатками дерева от гроба, в восточной—бронзовый проволочный браслет диаметром 0,033—0,35 м с заходя-

¹ Ср. Склепы №№ 2787, 2053, 2114, Херсонесский сборник, II, стр. 175, ИАК, 25. стр. 105—106 слл. и 123.

щами друг за друга утолщенными рубчатыми концами при костях детской руки, покрытых окисью¹. В западной части найдена бронзовая сережка, диаметром 0,016—0,017 м, с утонченными не сходящимися концами и утолщением с противоположной стороны.

Погребения на полу склепа. Четыре погребения—три слева от входа и одно справа, все в вытянутом положении, головой ко входу. Левая группа погребений по взаимному положению аналогична группе в усыпальнице против входа. Два остова расположены рядом, третий—сверху. Все крупные кости конечностей хорошей сохранности. Кости первого торса, положенного на скале у лежанки, частью перемешаны, частью истлели. Череп перевернут, в углу. Второй остов, более позднего погребения, рядом и несколько наискосок от первого, лежал на слое глинистого напльва, толщиной около 0,05 м. Кости торса (грудная клетка и позвонки) истлели. В области отсутствующего черепа обнаружены угольки. Часть черепной крышки оказалась ниже таза, найдены фрагменты лучевой кости и фаланги пальцев между колен. Погребение частично нарушено при положении верхнего. Последний лежал на первом и отчасти на втором. В области левого плеча первого остова обнаружена нижняя челюсть.

Погребение, найденное справа от входа, под правой усыпальницей, расположено на скале под слоем глины и извести, толщиной 0,10—0,25 м, хорошей сохранности, но частью в нарушенном положении. Бедрa сдвинуты влево. Локтевая кость левой руки, согнутой в локте и с кистью у головы, оказалась на лучевой в положении крест на крест, таз сдвинут вверх и влево. Возможно, что это—аномалия, присущая покойнику, на одном бедре которого, у головы, отмечен ненормально большой выступ. В области торса и головы обнаружены угольки. Череп—на правой стороне. Длина остова—1,75 м. В глинистом напльве, в области груди, найдены два черепка: рифленый и буролаковый. Несколько мелких красноглиняных черепков найдено в напльве у ступеньки, среди них—один рифленый и один краснолаковый венчик чашки.

Склеп № 2. Дромос, прямоугольный в плане, опущен в скалу, выступающую на поверхность; спускается двумя маршами—уступами с севера на юг, с глубины 0,85—1 м до глубины 1,80—2,00 м, ко входу в склеп. Нижний уступ вырублен в подстилающей скале глинe. Между верхней и нижней площадкой—одна ступенька. Длина дромоса—2,10—2,20 м, ширина—1,00—1,15 м. Более или менее ровно вырублена лишь стенка над входом в склеп, примыкающая к ней часть левой стены и правый угол. Засыпь дромоса—землистая, с почти сплошным завалом камней над входом в склеп. В завале—фрагменты черепицы—острорботные, амфорные ручки и другие керамические обломки, кости и рога крупных животных, между прочим, коровьи. На глубине 0,75 м раскопан овальный валун 0,35—0,20 м, под которым найден череп на левой стороне и поврежденный раскопкой человеческий остов, лежавший головой на запад. Вход в склеп был неплотно закрыт тесаной известняковой подпрямоугольной плитой размером 0,70 × 0,65 × 0,07—0,15 м. Входное отверстие вырублено в светложелтой глине и укреплено трапециевидной рамой из трех тесаных плит и двух стоячих косяков, перекрытых плитой с нависающими концами. Плита эта треснула под тяжестью камней

¹ Ср. ИАК, 20, стр. 85—86, № 1595 и ИАК, 25, стр. 105—106, №№ 2052, 2053.

заклада отверстия между ней и накатом скалы. Вверху, слева от входа—большой выбой в скале, заложённый камнями. Размер входа—0,60 и $0,57 \times 0,65 \times 0,30$ м (глубина).

Склеп квадратный в плане, размер $2,00 \times 2,10$ м, высота—около 2,00 м, грубо вырублен в слоистой скале с мощным прослоем глины в верхней части; сырой, заваленный камнями и глиной с полуобрушившегося потолка и засыпанный натечной землей до уровня входа. Вдоль задней и боковых стен—три высокие лежанки, размером $2,00 \times 1,00$ м, высотой 1,50 м. Боковые стены покрыты толстым слоем осыпи. В склепе обнаружено 14 погребений.

Погребения на лежанке против входа. В левой половине лежанки обнаружены кости ног двух остонов, лежавших рядом, головами к правой лежанке, на СЗ. По краю лежанка обрамлена бортом высотой около 0,15 м из нескольких камней, не доведенным до южного угла на 0,70 м. На крайнем камне слева, размером $0,30 \times 0,20 \times 0,15$, грубо иссечены кресты: на верхней стороне—четырёхконечный, на нижней—такой же в рамке. Под бортом собраны в кучку обломки костей третьего, детского, остова. После очистки правой половины лежанки от осыпи обнаружены полуистлевшие кости двух черепов и детская челюсть.

Погребения правой лежанки. Два остова плохой сохранности расположены рядом, головами на ЮЗ, третий—над ними под стенкой, головой ко входу, на СВ.

Погребения левой лежанки. Четыре потревоженных погребения плохой сохранности. Два нижних расположены рядом, головами к задней лежанке, на ЮЗ, два других—сверху, над первыми. Один из них с бронзовой сережкой возле куска черепа лежал головой ко входу. Серьга имеет вид кольца с несходящимися концами сбоку и блочковидным утолщением внизу¹. Второй остов—детский, невыясненной ориентации. В заднем конце лежанки, у края, найден серебряный перстень низкой пробы, с вытянутым вверх коронообразным о четырёх лапках гнездом для выпавшего камня.

Погребения на полу склепа. В мокром и вязком землисто-глинистом слое, заполнявшем камеру, весьма неудобном для выявления костяков, отмечены три потревоженные раскопкой остова: под левой лежанкой—головой на ЮЗ, под задней—с черепом против входа, под правой—детский, с черепом в правом заднем углу. На самом дне камеры, под правой лежанкой обнаружен потревоженный остов, головой ко входу, узкокостный, с деформированным черепом, посыпанный редкими угольками.

Склеп № 3. Большой четырехугольный дромос, грубо вырубленный в выступе скалы, выходящем на поверхность. Размер: $1,70—1,75 \times 1,25—1,30$ м, глубина— $2,10—2,15$ м. Спуск в СЗ углу, ступенчатый, в три уступа. Дно—неровное с уступом и приступочкой справа. Вход в склеп, расположенный в восточной стенке дромоса, неправильной формы—арочный сверху, с расширением посредине, трапециевидный внизу, вырублен в легко крошащейся породе, не дающей четких очертаний. Порог ниже дна дромоса на 0,10 м. Высота входа— $1,20—1,30$ м, ширина посредине—около 1,30 м, внизу—0,50 м, глубина—0,45 м. Его необычная высота и форма объясняются, повидимому, тем, что пол склепа ввиду все новых труположений и натеков с потолка постоянно повышался, что вызывало необходимость повышения входного

¹ См. ИАК, 19, таб. XII, 5. ОАК за 1893 г. стр. 63, скл. № 343 с монетами IV—нач. V в.



Рис. 5. Сосуды и светильник из склепа № 3.

отверстия одновременно с засыпкой дромоса на соответствующую высоту. Левая половина арки входа с лицевой стороны была обрамлена неглубокой полуарочной выборкой изящного контура, с рельефным боковым обрамлением, не законченным наверху. Правая половина либо разрушена, либо не закончена отделкой вследствие крохотности этого участка скалы. Верх входного отверстия в склеп был заложен двумя крупными четырехугольными камнями, размером $0,70 \times 0,50 \times 0,20$ м. Один был прислонен к кромке входа, второй — к первому. Отверстия по бокам были также закрыты камнями. Под верхними закладными камнями, на глубине 1,40 м, слева, обнаружена груботесанная прямоугольная плита, размер $0,85 \times 0,45 \times 0,25$ м, — вероятно, заклад первоначального входа. Между ней и левой стеной дромоса найден разбитый красноглиняный кувшинчик. Засыпь дромоса землистая, плотная, насыщена камнями, среди которых найдены керамические фрагменты чернолакового блюда с насечкой по кругу, два рога и кости коровы. На глубине 0,70 м, под прямоугольной плитой, размером $0,60 \times 0,30 \times 0,10$ м, найден разрушенный раскопкой человеческий остов, ориентированный головой на СВ, корошкой челюсть и обломки амфоры, попадающиеся и выше.

Склеп — квадратный в плане, размером $2,25 \times 2,10$ м, высотой 1,65—1,75 м, с тремя нишами-лежанками, грубой работы. Пол неровный, со ступеньчатым уступом под восточной и южной лежанкой и в СВ углу. Потолок без следов обработки, — с частично обвалившейся поверхностью. Лежанки вдоль боковых и задней стены, короче их: 1,90 м — боковые, 2,10 м — задняя. Высоты и глубины: левой — 0,50 и 0,60 м, правой — 0,60—0,70 м и 0,50—0,55 м, задней — около 1,00 и 1,00 м. Ложа боковых лежанок приподняты по направлению к задней стене. Задняя лежанка, вследствие плохих свойств породы, сработана весьма неряшливо и частично недоработана. Задняя стена, потолок и правый уступ частично обвалились. Ложе — ровное, ниже боковых на 0,20—0,25 м. Ниша — выше и глубже. В склепе обнаружено 17—18 погребений.

Погребения на полу склепа. Склеп засыпан выше уровня порога. Засыпь двухслойная, толщиной около 0,50 м. Верхний слой, покатый к задней лежанке и плотно слежавшийся, образовался из земли, проникшей через вход и из каменисто-глинистой осыпи потолка. Нижний — глинистый с камнями, желтого цвета, — вероятно, результат искусственной засыпи пола до уровня его нижних уступов, толщиной около 0,40 м. В землистом слое засыпи обнаружено 17 черепов и кости остовов неплохой сохранности, расположенных в несколько ярусов в изрядном смещении и беспорядке и в различных направлениях вдоль лежанок (главным образом, правой и задней) посредине и у входа. Наиболее цельную картину дает остов под правой лежанкой, лежащий головой ко входу, на запад. Черепа расположены в одиночку, в различных точках слоя и группой в шесть экземпляров слева от входа, в переднем углу. Два черепа, оба из верхнего слоя, слабо деформированы. В разных уровнях погребального слоя обнаружено около шестидесяти железных гвоздей и незначительные остатки перегнившего дерева от гробов, девять сосудов (главным образом, у черепов, рис. 5); пять одноручных красноглиняных горшочков, один красноглиняный, одноручный, грушевидный кувшинчик, один сероглиняный одноручный кувшин-кубышка, одна красноглиняная миска и один красноглиняный горшок с горизонтальной ручкой; фрагменты амфоры красной глины с желобча-

той поверхностью, цилиндрическая ножка амфоры желтой глины, фрагменты двух одноручных и одного двуручного кувшинчика, один светильник красной глины с рубчатым орнаментом, фрагменты стеклянного флакона и оконного стекла (главным образом, в верхнем горизонте слоя у входа), фрагменты бронзовой сережки у деформированного черепа, семь бронзовых монет (№ 4—10), пять из которых римские II и второй половины III века (Аврелиана и Северины) найдены в верхнем горизонте, под правой лежанкой в заднем конце ее и две херсонесские, времен элевтерии (II—III вв.) найдены в среднем горизонте, одна под правой лежанкой посредине, вторая— в левом заднем углу.

Погребения на левой лежанке. Два потревоженных остова подростков, один на другом, головами на запад. Кости очень плохой сохранности, черепов нет. На краю ложа, у бедра, найдена одноручная кружечка красной глины под плохим красным лаком (рис. 5, нижний ряд, правая).

Погребение на правой лежанке. Потревоженный остова подростка плохой сохранности, головой на запад, ко входу. Черепа нет. Найдены два гвоздя от гроба.

Погребение на задней лежанке. Потревоженный обвалом остова головой на юг, деформированный череп разбит. У ног слева—одноручный грушевидный кувшинчик под плохим бурым лаком и одноручная разбитая кружечка с желобчатой поверхностью красной глины (рис. 5, нижний ряд, слева). Два гвоздя от гроба.

Склеп № 4 (см. план и разрезы, рис. 6). Свод склепа осел внутрь. Сохранилась лишь правая, задняя часть над подбоем лежанки. Свод, толщиной максимум 0,40 м, разрушен двумя вырубными могилами, пробившими его насквозь. Первая—над правой половиной склепа, с тремя потревоженными остовами поверх основных погребений склепа; из них двое взрослых и один детский. Череп одного лежал над тазами нижних погребений, на СВ. Череп другого, слабо деформированный,— под другой стеной, над бедрами остова в вырубке. Вторая могила расположена частью над входом в склеп, частью в дромосе. Могила, повидимому, использована лишь в половине, попавшей в дромос, где обнаружены погребения. Дромос—в насыпи, со слабым углублением в материк (0,20—0,30 м). Глубина—1,15—1,20 м. Неправильно четырехугольный в плане, он продольной осью (1,80 м) ориентирован с СЗ на ЮВ. Перед входом, поперек него, найден вытянутый остова головой на СВ; левая рука—вдоль туловища, правая согнута, с кистью на тазе. Узкокостный старик (черепные швы срослись). Сохранность слабая. В насыпи—два железных гвоздя от гроба. Для захоронения покойника дромос расширен узкой вырубкой в направлении ног, на ЮЗ. Вход в склеп с СЗ, на уровне подошвы дромоса, ширина 0,90 м, глубина—0,35 м. По краю, со стороны склепа бортиком возвышается порог, высотой около 0,10 м, шириной 0,10—0,12 м.

Склеп прямоугольный в плане (размер 1,90 × 1,10 м). Продольной осью ориентирован по линии СЗ—ЮВ. Пол склепа—ниже подошвы дромоса на 0,50—0,55 м. Вдоль стены со входом—ступенька высотой 0,10—0,18 м, шириной—0,25—0,30 м. По сторонам склепа, на высоте 0,85—0,90 м расположены три лежанки: левая—вдоль склепа, правые—в поперечном направлении, разделенные узким проходом, шириной 0,30 м. Левая лежанка тоже имела проход, разделяющий ее

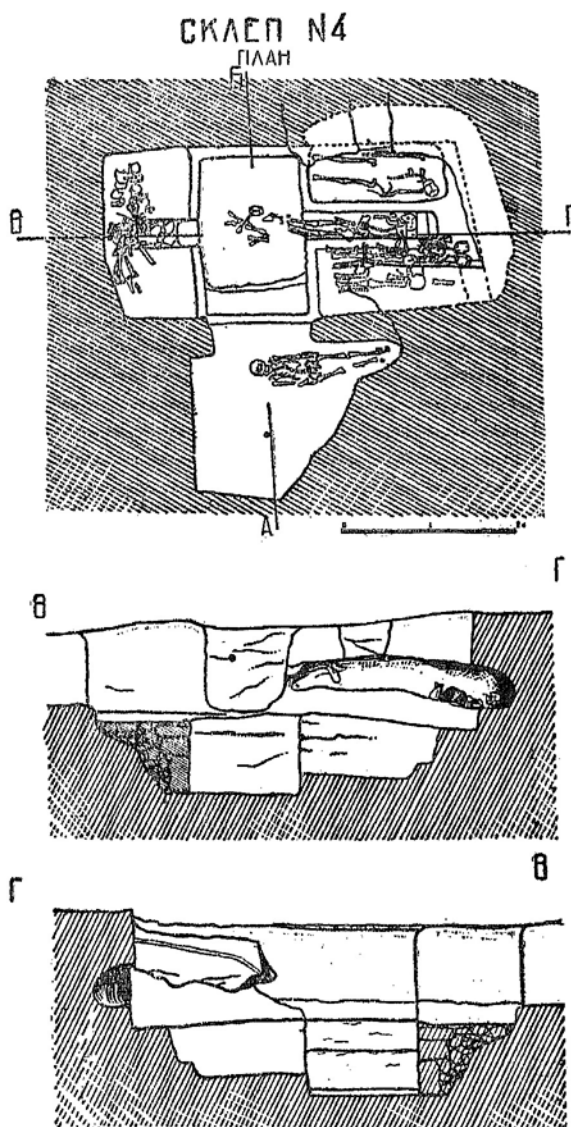


Рис. 6. План и разрез склепа № 4,

на две половины, но он был заложен камнями на извести и щебенкой вплоть до уровня лежанки. Образовавшееся пространство было использовано для положения покойника. Наружные стенки правых лежанок оштукатурены розовым известковым раствором. По краям все лежанки обрамлены бортиками (0,10×0,10 м). Над правыми лежанками, под потолком склепа, в ЮЗ и ЮВ стене вырублена лежанка подбойного типа, высотой около 0,50 м. На полу склепа — плотная, быть может, утрамбованная желтоглинистая засыпь, в которой попадались разрушенные детские кости, кости животных (коровьи) и обломки сосудов: миски с красно-бурой облицовкой и рубчатым орнаментом по борту, стеклянного бокала, обломки оконного стекла, оселка и один каменный терочник. На засыпи, прижатой осевшим сводом, два потревоженных остова взрослых, головами к левой лежанке, на СВ, один — детский. Аналогично заполнен правый выруб с вытянутым остовом наверху, между бортами лежанок. Кости остова не потревожены, исключая череп, несколько сдвинутый вправо.

Погребения на левой лежанке. Четыре остова головами на ЮВ со смешанными костями, за исключением одного, который сохранился в относительно ненарушенном положении. Среди черепов, лежавших в ЮВ конце вместе с тазовой и другими костями, один деформированный.



Рис. 7. Кувшин и горшок сармато-славянского типа из подбойного погребения.

Погребения на правой задней лежанке. Остов средней сохранности головой на ЗЮЗ с черепом, смещенным влево. Под остовом — темнобурое вещество — остатки подстилки. Среди костей — угольки. В южном углу, над изголовьем нижнего погребения найдены остатки ислетшевого детского костяка. При них — две пастовые зеленовато-желтые бусины: малая — круглая и покрупнее — биконичная.

Погребения на правой передней лежанке. Два

вытянутых остова хорошей сохранности, один на другом, с черепами в ЮЗ конце. Под ними, в ногах, разрозненные детские кости.

Погребения в боковом подбое. В подбое над правыми лежанками найдены два остова в смешении, ориентированные в противоположные стороны; верхний—головой на ВСВ, нижний—на ЗЮЗ. Возле головы нижнего—красноглиняный одноручный кувшинчик (рис. 7), кухонный сероглиняный горшок, с густорифленой поверхностью, волнистым орнаментом под венчиком и рельефным клеймом снаружи на дне в виде крестовой розетки (рис. 7 и 8), сплюсненно-шаровидное прясло и железный нож. Инвентарь указывает на женское погребение.

КЛАССИФИКАЦИЯ ПОГРЕБАЛЬНЫХ СООРУЖЕНИЙ И ПОГРЕБЕНИЙ ПО ОСНОВНЫМ ПРИЗНАКАМ

Раскопками обнаружено четыре склепа (№1—4), четыре подбойные могилы (№ 5,10,11,18), одна грунтовая (№ 7), шесть могил в нижней части более или менее врубленных в скалу (№ 4,12,15,16,19,20) и девять вырубленных в скале, всего—двадцать четыре погребальных сооружения.

С к л е п ы. Все склепы имели дромосы. В одном (№ 1) боковая и задняя стенки были укреплены кладкой на известковом растворе. Этот же дромос имел плитное перекрытие на таком же растворе. Дромосы вырублены в материковой скале. Для спуска в короткой стенке против входа в склепы они имели уступы—ступени. Входы склепов ориентированы на запад (№ 1,3), север (№ 2) и северо-запад (№ 4); в зависимости от рельефа скалы. Входные отверстия—неправильной четырехугольной формы. В склепе №3, при позднейшем использовании, первоначальный вход был, очевидно, засыпан и вырублен новый, являющийся продолжением первого. В склепах №1 и № 2 отверстия укреплены тесаными плитами. Кроме разрушенного (№ 4), все склепы имели закладные плиты, а плита склепа № 1—заплевички. Вырублены склепы киркой в материковой скале, ее глинистой и более слабой прослойке. В плане они четырехугольной формы с лежанками и ящиковидными усыпальницами (склеп № 1) вдоль боковых и задних стен. Конструктивно выделяется склеп № 4 с лежанками только по боковым сторонам, причем с правой стороны они расположены не вдоль, а поперек; с проходом между ними и с подбойной нишей под потолком склепа вдоль правой и задней его стенки. Все склепы оказались в большей или меньшей мере засыпанными обвалами потолков, стен и натечной землей через входы. Погребения в склепах совершались неоднократно. Покойников клали на лежанки, в ящиковидные усыпальницы и прямо на пол. Остова сохранились в вытянутом положении, частью в гробах. Повторность погребений, при которой нарушалось положение костей предыдущих, плохая сохранность костей от сырости, обвалы и затеки не всегда позволяли точно установить общее количество погребений и их ориентацию. В склепе № 1 зафиксировано тринадцать погребений, в склепе № 2—14, № 3—около семнадцати—восемнадцати и № 4—пятнадцать, а всего около шестидесяти погребений. Склеп № 1, по времени обнаруженных в нем сережки и браслета, одним из моментов своего существования может быть сближен с преобладающей датой могильных погребений (пол. II—пол. III вв.). Наличные пред-

меты из склепа № 2: серьга, перстень и камень с крестами относятся к позднейшим погребениям и определяют время его повторного использования, приблизительно, ранне-христианской порой (IV—нач. V в.). Время функционирования склепа № 3, на основании найденных вещей и монет охватывает полтора—два столетия, с пол. II в. до начала IV века. Наконец, наличные вещи, найденные в склепе № 4, относятся только к поздним погребениям в подбое под потолком. Возможно, что подбой с погребениями относится ко времени после засыпки камеры склепа (?). Инвентарь этого погребения носит относительно поздний характер, не выходя, однако, из рамок поздне-античной эпохи. Таким образом, по конструкции и инвентарю склепы не представляют однообразия. Общим для них являются лишь повторность использования и приблизительно одно время существования.

Подбойные могилы размещены следующим образом: две могилы с подбоями в боковых и одной поперечной и две—в одной боковой стене. Могилы № 5 и № 18 имели плитное перекрытие (?), последняя, кроме того, —остаток заклада подбоя. В могиле № 5 обнаружено 10—11 разновременных погребений, из них четыре с деформированными черепами и монета пол. II—пол. III вв., устанавливающая датировку подбойных. В могиле № 10—четыре погребения—три в могиле и одно, детское, в подбое. Могила № 11—детская—ограбленная. Могила № 18—имеет двенадцать погребений. В нижнем погребении могилы найдена монета пол. II—пол. III вв., а в верхнем—второй половины IV в.

Могилы вырубные в скале и грунтовые. Из 16 могил две указывают на обряд трупосожжения (№ 12 и № 15), двенадцать—трупоположения. В первом случае кремация совершена в самих могилах. Одна могила (№ 8) не использована, а вторая (№ 6) представляет редкий случай совершения обряда погребения без самого покойника при наличии сравнительно обильного погребального инвентаря: три глиняных и два стеклянных сосуда и одна монета. Семь могил потревожены грабителями. Из тринадцати могил в девяти засвидетельствованы одиночные захоронения, из них—четыре детские. В могилах № 7 и 13 найдено по два последовательных захоронения, в могилах № 9, 14 и 16—по три захоронения. В большинстве могил (кроме № 7 и 19) обнаружены следы захоронения в гробах и посыпка покойников угольками. В трех могилах этот обряд заменен помещением угольков в горшочках в головах покойников,

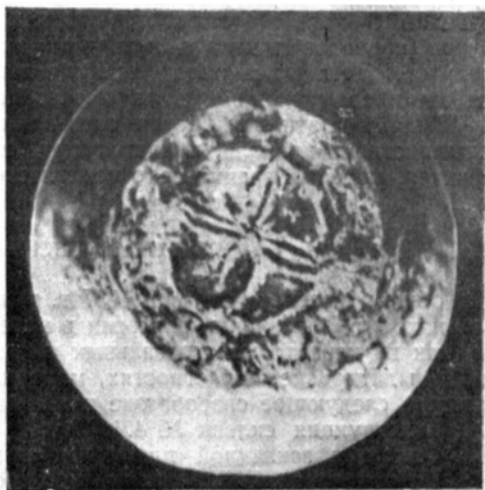


Рис. 8. Клеймо на дне горшка сармато-славянского типа из склепа № 4.

а в могилах № 6, 9 и 13 древесный уголек заменен лигнитом. В некоторых погребениях обнаружены кости жертвенных животных, обычно коровы (№ 7, 9, 10). Нижнее погребение подбоя могилы № 18 дало четыре золотые тонколистные индикации круглой формы, на одной из которых хорошо сохранилось изображение лучистого круга. В семи могилах, включая подбойные № 5 и № 18, при двенадцати погребениях найдено шестнадцать монет: херсонесских—десять, времени элветрии (пол. II—пол. III вв.) или близкого к нему—одна монета (I в. до н. э.—II в. н. э.), затем боспорские (II в.) и римская (второй пол. IV века). В насыпи некрополя—две херсонесские: 1) I в. до н. э.—II в. н. э. 2) I в. н. э. и одна татарская.

Весьма важен результат раскопок для установления этнического состава погребенных. В подбойной могиле № 5 обнаружены погребения с деформированными черепами, в могиле № 19 найден лепной горшочек, нижнее погребение могилы № 7 и погребения могилы № 9 и № 10— все с костями жертвенных животных. В большинстве из них (не подвергшихся разрушению) отмечено наличие древесных угольков. Дата этих погребений, по данным инвентаря, не выходит из превалирующей даты погребений в могилах некрополя (II—III вв.). Все эти погребения составляют выразительное туземное меньшинство некрополя, придавая ему смешанный греко-туземный характер, который значительно усиливается погребениями в склепах.

ЗАКЛЮЧЕНИЕ

В общем, расследованный в 1937 г. участок Херсонесского некрополя находит ближайшие аналогии в материалах раскопок прошлых лет как по характеру погребальных памятников, так и по их содержанию и датировке. В частности, материалы данного участка представляют следующее своеобразие и новизну:

1. Конструкция склепа № 4.
2. Фиксация закладной плиты подбоя в могиле № 18¹.
3. Не отмечавшиеся прежними исследователями, но несомненно имевшие место и в раскопанных ими погребениях особенности погребального обряда: а) Освящение могил и покойников огнем (углем), в частности, положение углей в сосуды и замещение их кусками лигнита. б) Захоронение покойников в вырубных могилах в деревянных гробах (гвозди?)². в) Нахождение костей животных при погребениях, повидимому, принадлежащих туземному населению.
4. В инвентаре погребений, в общем обычном, выделяются: а) Неизданная монета херсонесская, конца I в. до н. э.—нач. II в. н. э.³ б) Лигнитовый наборный браслет хорошей сохранности из могилы № 18. в) Лепной горшочек из могилы № 19. г) Густо рифленый горшочек с волнистым орнаментом и крестоцветным клеймом. Находится в Херсонесе. По ряду признаков, материалу, технике (гончарный круг), общей форме и основному орнаменту горшочек может

¹ Ср. заклады в Ольвийских подбойных могилах. ИАК, в. 13, СПб—1906. стр. 111.

² „В открытых в настоящее время в Херсонесе гробницах (могилах. А. Т.) совершенно отсутствовали хотя бы малейшие остатки гробов, что заставляло думать, что погребения в гробницах производились без гробов“. К. К. Косцюшко-Валюжинич. „Некрополь „крестовидного“ храма в Херсонесе“. ИТУАК, № 47, Симферополь 1912, стр. 125.

³ Определение Л. Н. Беловой-Кудь. См. приложение, монета № 16.

быть сближен с херсонесской керамикой конца античности—начала средневековья и, так сказать, суммарно, по составным элементам, может быть признан типично херсонесским. Однако, по некоторым деталям формы (венчик, отсутствие ручки), весьма грубой технике, по наличию и характеру клейма он уводит, с одной стороны, к сармато-алацким керамическим комплексам¹, с другой—к славяно-русским клейменым горшкам поздне-языческого времени². Подойное погребение склепа № 4, к которому относится этот сосуд, заслуживает самого пристального внимания.

5. Наконец, значительный интерес представляют ранние погребения с деформированными черепами из подбоев могилы № 5 и, возможно, погребение задней лежанки склепа № 3, которые датируются эпохой пол. II—пол. III вв.

¹ Археологические исследования в РСФСР 1934—36 гг. М—Л, 1941, стр. 240—241, таб. XXXIX, рис. 3, 5 (Моздок). М. В. Покровский, Пашковский могильник № 1, Сов. Арх., № 1 М—Л, 1936 г., стр. 165.

² В. И. Сизов. Курганы Смоленской губ. МАР, № 28, Вып. 1, Спб. 1907, стр. 101—114, В. А. Городцов. Результаты археологических исследований в Изюмском уезде, Харьковской губ. 1901 г. Труды XII Арх. съезда, т. I, Харьков, 1902, стр. 212; ОАК, 1894 г., Спб., 1896, стр. 19—20, рис. 15,