

Г. Д. БЕЛОВ

ТЕРРАКОТТЫ ХЕРСОНЕСА

ИЗ РАСКОПОК 1908—1914 гг.

Терракотты Херсонеса, происходящие из раскопок 1908—14 гг., до сих пор не были изданы. Настоящее их опубликование стремится восполнить этот пробел и ввести терракотты в научный оборот. Кроме того, издание терракотт явится первым шагом к составлению общего каталога терракотт Херсонеса, о необходимости издания которого было вынесено соответствующее постановление Второй археологической конференции в Херсонесе.¹

В описании каждой терракотты даны сведения об ее происхождении: указаны год и место раскопок и номер погудной описи, что связывает терракотты с текстом дневников раскопок, издаваемых в этом же выпуске.

В настоящую работу вошли также терракотты, происходящие из раскопок некрополя за те же годы.

1. Терракоттовая маска ююши (рис. 1, 1, инв. № 619, происходит из раскопок 1909 г. в с.-в. части городища, помещение XX, по описи раскопок № 893). Высота—6,7 см, глина красноватая, плотная. Часть носа, нижняя и боковые части отбиты. Сзади—полая, вверху—отверстие для подвешивания. Волосы тонкими волнистыми прядями закрывают почти весь лоб, сверху—плотное покрывало, концы которого спускаются по сторонам. Лицо строгого стиля: большие миндалевидные глаза, очень рельефные веки и губы, крупный прямой нос. Подбородок сдвинут влево, верхняя губа соединяется с носом, это по небрежности сделано, вероятно, после формовки. В музее имеется еще аналогичная маска, но несколько меньшего размера (инв. № 604). Совершенно одинаковая с нашей маска ююши найдена в Ольвии в раскопках большого кургана в 1902 г.: одни и те же детали и полное совпадение размеров убеждают нас в том, что обе головки сделаны из одной формы.² Б. В. Фармаковский относит ольвийскую головку к середине V в. до н. э. Следует добавить, что прическа из волнистых тонких локонов, идущих поперек лба и закрывающих лоб до бровей, характерна для архаической скульптуры, из которой данные черты могли перейти в глиняную пластику и сохраняться еще в V веке.³



Рис. 1.

¹ „Вторая конференция археологов в Херсонесе“. Севастополь 1927, стр. 62.

² „Изв. Археол. Ком.“, вып. 13, рис. 123, и вып. 33, рис. 40, текст на стр. 119.

³ Ср. М. Collignon, *Geschichte der griechischen Plastik I*, рис. 143, прическа Афины в зап. фронте храма Афины на о. Эгина. Ср. там же на рис. 116 бронзовую голову с о. Киферы.

2. Женская маска (рис. 1, 2, инв. № 727, из раскопок 1908 г. „около Уваровской базилики, на скале у входа во II помещение“, ¹ по описи № 2569). Высота—5,3 см, глина—ярко-красная, плотная, но легкая. Отбиты: правая часть, низ и левая часть носа. Сзади головка вогнута. Голова покрыта гладким покрывалом, которое спускается на плечи. Черты лица исполнены не отчетливо, но в строгой манере, глаза вылеплены в виде рельефных овалов, нос большой, губы слились вместе, лицо овальной формы. По общему виду головки, по местонахождению (на скале) и по другим предметам, найденным здесь же (милетский черепок, архаическая терракотовая статуэтка), маску можно отнести к середине V века до н. эры.

3. Женская маска-протома (рис. 2, 1, инв. № 16, происходит из раскопок 1911 года у Херсонесского маяка, дом № 3, по описи раскопок № 468). Высота—8 см, глина красная, чистая с мелкими блестками слоды. Нижняя часть отбита, сзади вогнута. Лицо овальное, выполнено очень суммарно, черты лица расплывчаты. Волосы причесаны гладко и покрыты гладким покрывалом, голову обрамляет фон протомы. В ушах—слабо заметные серьги. Подобный головной убор принадлежит архаической эпохе: в Ольвии в 1903 г. найдена

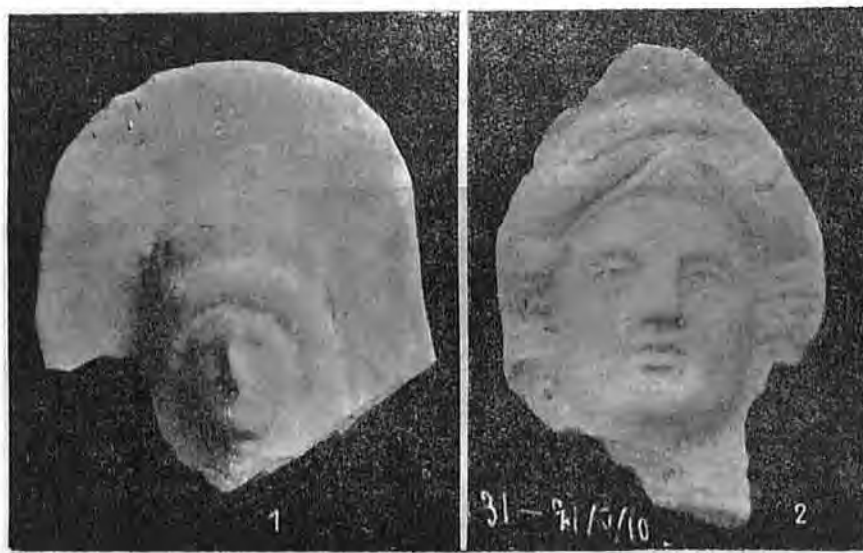


Рис. 2.

верхняя часть статуэтки (по определению Б. В. Фармаковского, Кору-Персефоны), относящейся к архаической эпохе, с похожим убором. ² Köster на табл. 26 дает изображение сидящей Афины, аттического производства VI в., которая имеет похожий убор—высокое покрывало. ³ С таким же высоким убором изображены женские фигуры на табл. 27 и 28, они относятся к VI в. В каталоге Британского музея, на табл. XI, № В 409, женская сидящая богиня имеет подобный же головной убор, терракотта происходит

из Сицилии и относится к архаической эпохе. ⁴ Наша головка принадлежит, вероятно, погрудному изображению Кору и относится, по общему своему виду и исполнению, к концу V в. до н. э.

4. Женская маска (рис. 2, 2, инв. № 584, найдена „на скале в помещении XV, 4 траншее около Восточной базилики“ в 1909 г., по описи раскопок № 757). Высота—10 см, глина—красноватая, чистая и плотная. Сзади маска вогнута и имеет два отверстия для подвешивания. Верхние боковые части покрывала и нижняя часть маски отбиты. Волосы покрыты широким и высоким покрывалом, спереди они украшены бантом с расширяющимися концами и рельефным узлом посередине, от него к ушам идут врезанные полоски. Над ушами концы убора собраны в мелкие складки. Черты лица правильные, профиль чистый, нос и лоб составляют одну прямую линию. Работа тщательная и художественная. Строгость, спокойствие и выдержанность в чертах лица позволяют отнести эту головку, приблизительно, ко времени конца V, начала IV века.

¹ Слова, заключенные в кавычки, указывающие местонахождение терракотт при раскопках, взяты буквально из дневников раскопок.

² ИАК, вып. 13, рис. 117 на 170 стр.

³ А. Köster, Die griechischen Terrakotten. Berlin 1926.

⁴ Walters, Catalogue of the terracottas in the British Museum, 1903. Ср. Winter, Die Typen der figuralen Terrakotten. I, стр. 247, рис. 1.

5. Терракотовая женская маска-горельеф (рис. 3,з, инв. № 738, найдена „под водостоком XIII улицы в сев.-вост. части городища“, по описи раскопок 1909 г. № 3051). Высота — 12 см, глина — желтовато-красного цвета с большим количеством песчинок и крупинок известняка, грубая и скважистая. Верхняя часть маски приклеена, низ отбит, задняя сторона слегка вогнута. Волосы локонами окружают лоб, а вверху образуют спиральные завитки. Лицо широкое, с тяжелым подбородком, небольшим ртом и очень рельефными веками, на полуоткрытых губах чувствуется легкая улыбка. Поверхность лица не отделана, шероховатая. Крупные размеры маски, уверенное исполнение и общее художественное впечатление говорят о хорошем мастере, привыкшем лепить крупными штрихами. Winter на стр. 253, рис. 7, дает бюст с аналогичной прической.¹ По исполнению эту маску следует отнести к более позднему времени, чем первые, — приблизительно, к IV в. до н. э.

6. Фрагмент мужской маски (рис. 24,з, инв. № 76, найден случайно в 1911 г., по описи № 555) Высота — 6 см, глина — внутри серая, сзади — коричневая, лицевая сторона покрыта зеленоватой глиной. Сохранилась правая верхняя часть лица, оборотная сторона слегка вогнута. В изломе видны прослойки глины, которая слоями накладывалась в форму. Пышные волосы свободными прядями закинута назад, чистый лоб и глаз выполнены очень тонко: веки, глазное яблоко, даже зрачок выполнены отчетливо и тщательно. Перед нами — произведение хорошего мастера приблизительно III в. до н. э. По составу глины и по ее облицовке возможно считать описываемую голову местной работой.

7. Маска бородатого Диониса (рис. 3,2, инв. № 605, найдена „в насыпи некрополя, на месте быв. скотного двора“, по описи раскопок 1909 г. № 3892).

Высота — 12 см, глина — желтовато-коричневого цвета, плотная, с мелкими блестками, легкая. Сохранилась правая часть лица, склеенная из трех частей. Волосы и борода выполнены в виде виноградных ягод — рельефными круглыми бугорками. Голову украшает венок из плющевых листьев и диадема в виде рельефного обруча-ленты с полушариями на концах. Волосы закрывают большую часть лба, борода широкая, окладистая, сохранился один ус. Работа тщательная и художественная. Вверху имеется отверстие, тыловая сторона вогнута. Аналогично трактованы волосы и борода на маске Диониса, найденной в Керчи в 1851 г., размеры масок почти совпадают.² Нашу маску следует отнести, приблизительно, к III в. до н. э.



Рис. 3.

¹ Winter, Die Typen der figurlichen Terrakotten I.

² Comptes rendus за 1878-79 г., рис. на стр. 14, табл. II, 1-2. Ср. также S. Reinach, Antiquités du Bosphore Cimmérien, рис. на стр. 121.

8. Фрагмент бороды Диониса (рис. 28, 4, инв. № 639, найден—„в помещ. с лестницей, в сев.-вост. части городища, на месте раскопок 1878 и 1888 гг.“, по описи 1909 г. № 3654). Высота—6,5 см, глина—в середине серая, снаружи—красно-коричневая, плотная, без блесток. Борода трактована в виде восьми отдельных волнистых прядей. От лица сохранилась часть подбородка и нижней губы. На масках Диониса, найденных в Керчи в 1851 г., борода изображена совершенно одинаковой с нашей.¹ В Херсонесе с аналогичной бородой найдена маска Диониса в 1896 г. в гробнице № 611.² В музее имеется еще несколько фрагментов подобного же вида.

9. Терракотовая маска молодого Пана (рис. 3, 1, инв. № 611, найдена „в помещ. С с лестницей, в сев.-вост. части городища, на месте раскопок 1878 и 1888 гг.“, по описи раскопок 1909 г. № 3688). Высота—10 см, глина—в середине в изломе серая, снаружи—серовато-коричневая, плотная, с мелкими светлыми блестками. Сохранилась только верхняя

левая часть головы. Стенки маски тонкие, сзади она полая, глубоко вогнутая. Волосы окрашены в красно-коричневый цвет, лицо сохранило следы розовой окраски. Волосы трактованы волнистой массой, голова украшена венком из листьев и гроздей винограда, одна из них находится по середине лба, вверху—два небольших рога, ухо острое и сильно торчит в сторону. Брови высоко поднимаются вверх—характерная черта для сатиров. Лоб припухший, щека мясистая, пухлая—с бугорками и ямками, в глазах и на сохранившейся щеке—веселая усмешка. Улыбка и ямочка на щеке от улыбки хорошо видны при рассмотривании впрямь (даваемое воспроизведение этого выражения не передает). Приходится очень пожалеть, что голова не сохранилась полностью. Работа ее—прекрасная, сочная, чув-



Рис. 4.



Рис. 5.

ствуется умелая, уверенная и легкая рука мастера. Лицо живое, характерное для сатира. Присутствие рогов на голове указывает на изображение Пана, но другие черты позволяют видеть в терракотте также сатира или силена.³ Во всяком случае, перед нами образ из круга Диониса, образ еще благородный, не вульгарный, относящийся, приблизительно, к III в. до н. э.⁴

¹ *Compte rendu* за 1878 г., стр. 16, табл. II, 1. *S. Reinach*, ук. с., т. LXXIV, 1—2.

² ОАК за 1896 г., рис. 548. Ср. также — *Winter* II, стр. 377, 1—3. *Froehner*, Coll. Gréau, табл. LIII, № 891 — из Смирны; там же, табл. II, № 798 — из Смирны. Priene. Berlin, 1904. Рис. 402.

³ *Б. В. Фармаковский* в статье „Обломки статуэтки сатира из Керчи“ (Зап. Одесск. О-ва Ист. и Древн., т. XXX) на стр. 158—59 говорит, что рога у сатиров в мраморной скульптуре появляются с половины II в. до н. э., когда тип сатира начинает смешиваться с типом Пана. В терракоттах сатиры с рогами, очевидно, появляются немного ранее, может быть, под влиянием живописи.

⁴ *Winter* дает тип Пана во II т., на стр. 392—95; 408, рис. 7 — из М. Азии. В I томе на стр. 220—21, рис. 6 — из Танагры. Ср. *Froehner*, Terr. suites d'Asie Mineure, на табл. 65, 2 изображена голова силена с рогами; на табл. 1—3 — голова Пана в венке и с рогами — конца IV в. до н. э., происходит из Тралл; на табл. 24 — вакхические маски из Тарса. *Kekulé*, Die Terrakotten von Pompeji, 1880, табл. XII, 1— голова Пана, молодая, с рогами, и др.

10. Комический актер (рис. 4 и 5, инв. № 4822, найден при раскопках „внутри монастырской ограды, под 1-м полом“, в 1912 г., по описи раскопок № 2124). Высота — 9,5 см, глина — красноватая, чистая, неплотная, с мелкими блестками слюды. Концы ног и верхняя правая часть головы отбиты, а также верхний конец палицы. Правая рука поднята ко рту, в левой актер держит суковатую палицу, прижимая ее к плечу. Одежду актера составляет короткая туника, поверхность которой трактована в виде мелких углублений, одежда туго подпоясана, спереди и сзади сделано по две складки в виде треугольных углублений. Через левое плечо перекинута львиная шкура, голова льва с разинутой пастью, полною зубов, и с высунутым языком висит ниже левой руки. Головной убор состоит из львиной шкуры, голова льва сохранилась лишь частично. На лице актера — большая маска с широкой бородой, с огромным ртом с длинным рядом мелких зубов и приплюснутым посом. Глаза выпуклые, вылезают из орбит, с приподнятыми наружными углами, брови резко подчеркнутые, сильно приподняты вверх, — маска улыбающаяся, комическая. Большая голова актера посажена на короткой шее, фигура невысокая и плотная, жирная, с большим животом.¹ Фигура актера весьма характерная, исполнение очень тщательное и тонкое, детали старательно проработаны, все говорит о большом искусстве мастера. На основании атрибутов — палицы и львиной шкуры — возможно предположить, что актер играл Геракла, изображая его в карикатурном виде. Совершенно аналогичная фигура актера издана у Ашика.² По типу (фигура актера еще довольно сдержанная и не утрированная) и исполнению нашу фигуру возможно отнести, приблизительно, к концу V — началу IV в. до н. э.

11. Танцующая девушка (рис. 6, инв. № 700, найдена при раскопках сев.-вост. части городища, на II полу, по описи 1913 г. № 2978). Высота — 21,5 см, диаметр овальной базы 8 см, из плотной розовой, в изломе желтоватой, глины без блесков. Фигура склеена из многих обломков, на лицевой стороне сделаны три гипсовые вставки, поверхность верхней части правой ноги выщерблена, сзади отбит кусок основания. Задняя сторона не обработана и имеет большое прямоугольное отверстие, размером 10×5 см. Девушка изображена танцующей: правая нога сильно выставлена вперед, левой рукой, вытянутой в сторону, придерживает гиматий, правая поднята на уровне пояса. Широкий и длинный гиматий от сильного движения плотно прилегает к телу, ясно обрисовывая его формы, и широко распахнулся в стороны, образуя множество извилистых живописных складок и полуобнажая правое плечо и грудь. Из-под гиматия внизу виден конец хитона. Головка на высокой прямой шее держится совершенно прямо, волосы мелкими прядями обрамляют полное лицо, они окрашены в красно-коричневый цвет, назади собраны в длинную конусовидную прическу. База, одежды и тело покрыты белой облицовкой, поверх которой база украшена двумя коричневыми полосами, гиматий же сохранил следы лиловой окраски, губы — коричневого цвета. В ушах — круглые серьги с отверстиями. Белая облицовка местами осыпалась, а на гиматии имеется патина зеленоватого цвета. Девушка представлена рослой, полной, с высокой грудью, широкими плечами и очень маленькой головкой (высота 2,5 см при высоте фигуры в 20 см). Композиция фигуры в движении и трактовка одежды



Рис. 6.

¹ Cp. *Winter* II, стр. 414 слд., стр. 417, 12; стр. 422, 11. *Froehner*, *Terr. cuites d'Asie Mineure*, т. 105, 2. *Coll. Gréau*, т. VIII, 355, из Фесии. *Pottier*, *Stat. de terr. cuites dans l'antiquité*, 55, из Мирны, также т. 45, 9. *Köster*, т. 98, два комических актера в масках идут обнявшись (*Winter*, II, 416, 7).

² *Ашик*, Боспорское царство III, т. LXXIV.

выразительны и эффектны, но в отделке заметна некоторая шероховатость и небрежность. Совершенно аналогичная нашей имеется танцующая девушка в Берлинском музее: поза, одежда, детали и размеры ее тождественны, происходит из Коринфа.¹ В Британском музее имеется танцующая девушка, в общем напоминающая нашу, происходит она из Эретрии.² Танцующие девушки из Приены тоже близки нашей.³ В Эрмитаже женская фигура № 883 в, происходящая из Аттики, по качеству глины и облицовки и по стилистическим особенностям головы и лица очень близка нашей терракотте.

Характер нашей фигуры: широкоплечая, полная, сильная, с крупным носом, говорит о влиянии школы Поликлета⁴ (терракотта, очевидно, привезена в Херсонес из Коринфа), по типу же и выполнению можно, приблизительно, отнести ее ко времени раннего эллинизма, к концу V—к началу IV в. до н. э.



Рис. 7.

12. Женская фигура (рис. 7, инв. № 701, найдена „в яме в скале“ при раскопках некрополя в 1913 г., по описи № 1861). Высота—20,5 см, глина красная и плотная, тяжелая, стенки статуэтки массивные, поверхность фигуры ничем не облицована, внутри—полая, сзади—прямоугольное отверстие, размером 3,5×3,1 см. Головка приклеена, отбита нижняя передняя часть одежды. Женщина стоит в спокойной позе, опираясь на левую ногу, правая полусогнута в колене. Длинный хитон прямыми складками падает до земли и закрывает ноги, тяжелый гиматий спускается ниже правого колена, другой его конец с правого плеча, пересекая по диагонали торс, тяжелой массой свешивается с левой руки. Правая рука поднята на грудь, левая лежит на бедре, обе под гиматием. Шея изогнута вперед и влево, головка сильно выступает вперед, это делает фигуру сзади сутуловатой. Волосы причесаны гладкими спиральными локонами, разделенными проборами, и завязаны сзади в виде круга (половина его отбита), в ушах—небольшие круглые серьги (одна отбита). Лицо выполнено тонко и тщательно, профиль чистый, нос продолжает линию лба, отчетливо исполнены глаза и губы. Аналогичная головка найдена в Херсонесе в 1891 г., одинаковы профиль, прическа и размеры.⁵ Такая же прическа на фигурах Британского музея № С 246 и С 310, по общему же виду похожа на нашу терракотта № С 266, все из Танагры.⁶ В монументальной пластике можно указать на статую девушки Берлинского государственного музея (№ 583), которая могла послужить прототипом нашей терракотты, постановка фигуры и трактовка одежды почти тождественны. Статуя происходит из Тиволи и относится к IV в. до н. э.⁷ Танагрские терракотты так к ней близки, что, несомненно, данная статуя в древности была примером и образцом для короппастов. Наша терракотта по простоте трактовки одежды, по сдержанности мастера в лепке складок, по спокойной и довольно строгой еще композиции фигуры и прекрасному выполнению должна быть отнесена ко времени не позднее IV в. до н. э.

¹ *Ausgewählte griech. Terrakotten im Antiquarium der Königlichen Museen zu Berlin*, 1903. Табл. XXVII, I, инв. № 6848. См. также *Stackelberg, Gräber der Hellenen*, 65. *Winter II*, стр. 146, 7. Менее похожа под № 6849 выс. 22 см, из Коринфа.

² *Catalogue*, т. XXXII, С 202, III 9⁷/₈ in.

³ *Wiegand-Schrader. Priene*, Berlin 1904. Рис. 142, 143 и 146.

⁴ *Küster*, ук. соч., стр. 61.

⁵ ОАК за 1891 г., рис. 5 на стр. 7.

⁶ *Catalogue*, табл. XXVI—XXVIII.

⁷ *Kurze Beschreibung der antiken Skulpturen im Alten Museum*, 1922. Табл. 44, текст на стр. 47.

нилась мало, склеена из пяти частей, внутри полая, сзади — небольшое отверстие. Женщина опирается на правую ногу, носок выступающей вперед левой ноги виден из-под длинного хитона. Правая рука согнута в локте и закрыта широким гиматием, другой конец которого свешивается с левой руки, приподнятой к груди. Задняя сторона обработана, конец плаща висит сзади до пояса. Головка склонена влево и вперед, волосы образуют волнистую прическу, более высокую назад, — где видно, что волосы были мастером наклеены отдельно, после формовки. В углублениях волос сохранились следы розовой окраски. Лицо овальное, молодое, но черты его неотчетливы. Поверхность фигуры сильно обтерта. Живописное расположение складок — от правого локтя они расходятся веерообразно — очень оживляет фигуру. Терракотта близка группе драпированных фигур, в особенности № 19 (рис. 15), аналогичны поза, складки хитона, конец гиматия сзади сделан у обеих фигур совершенно одинаково. Очень похожа на нашу терракотта из Приены, относящаяся к IV в. до н. э.¹ По общему виду фигуры, по качеству глины и облицовки можно предположить, что наша терракотта происходит из М. Азии и относится к III в. до н. э.

24. Обнаженный женский торс (рис. 18,

инв. № 569, найден при раскопках в сев.-вост. части городища „в помещении X, траншея 3, на скале,“ в 1909 г., по описи раскопок № 549). Высота — 9 см, глина — оранжевого цвета, с большим количеством блесков, чистая и мягкая, слабо обожженная. На лицевой стороне поверхность тела имеет более твердый слой, тщательно отделанный, на задней этот слой осыпался. В углублениях сохранились немногие следы белой облицовки, внутри фигура полая, на спине — небольшое овальное углубление. Сохранился только торс и часть левой руки. По наклону тела вправо и по отставленной назад левой руке можно заключить, что фигура полулежала, опираясь на левую руку. Фрагмент — прекрасной, тонкой работы, торс мягко моделирован и принадлежит молодому, упругому телу, м. б., Афродиты. Близок нашему обнаженный женский торс Феодосийского музея, из желтой глины, с локонами на плечах. Мотив обнаженного женского тела среди терракотт был весьма распространенным: Афродита из М. Азии у Köster'a,² в Британском музее (на табл. XXIX) две полуобнаженные девушки из Танагры,³ в издании A. Cartault — полулежащая обнаженная до бедер женская фигура по общему виду аналогична нашей.⁴



Рис. 19.



Рис. 18.

¹ Priene. Рис. 136 на стр. 158. Ср. *Winter II*, стр. 22, 2d.

² Köster, ук. соч., т. 80—83, выс. 21,5 см; ср. *Winter II*, стр. 206, 1 B. Pottier et Reinach, *Nécropole de Myrina*, 287. Klein, *Praxiteles*, 226; 3. Köster, т. 88, Афродита, вероятно, из Миринны, выс. 30 см. *Winter II*, стр. 98, 4. *Furtwängler*, *Meisterwerke*, 627 стр., рис. 126.

³ *Catalogue*, табл. XXIX, С 316, другая на той же табл. слева; фигуру С 316 см. также у *Springer'a*, *Kunstgeschichte I*, 1923. Рис. 699 на стр. 372.

⁴ A. Cartault, *Terr. cuites grecques*, т. XI, выс. 18,5 см. Ср. *Winter II*, стр. 92 — 103, стр. 126.

25. Фрагмент полуобнаженной женской фигуры — Афродиты (рис. 19, найден в раскопках сев.-вост. части городища, „в помещ. Д, южная часть, нижний слой“, по описи раскопок 1908 г. № 3074; хранится в Эрмитаже под № 17941). Высота — 15,5 см, глина красноватого цвета, чистая, с мелкими блестками. Отбиты: голова, правая часть груди и рука, сзади — полая. Фигура покоится на левой ноге, правая полусогнута, торс изогнут влево. Тело обнажено до бедер, а также нижняя часть правой ноги. Одежда придерживается левой рукой. Тело моделировано мягко и нежно, работа тщательная и тонкая, линии изогнутого тела плавны и ритмичны.

Подобный мотив в изображении Афродиты заимствован из мраморной скульптуры, где он был очень распространен со времени Праксителя. В собрании Loeb похожа на нашу фигура на табл. 91, происходящая из М. Азии, также на табл. 92.¹ У Köster'a на табл. 84 — 85 — Афродита из М. Азии.²

Обе терракотты, судя по глине и сравнительным данным, очевидно, происходят из М. Азии и принадлежат эпохе после Праксителя, т. е., приблизительно, III в. до н. э.



Рис. 20.

26. Статуэтка Кибелы, фрагмент (рис. 20, инв. № 694, „найдена на глубине 2 м в XII помещении, транш. 4, у Вост. базилики“, по описи раскопок 1909 г. № 592). Высота — 20,5 см, глина — красноватая, грубая, без блесток, с мелкими песчинками известняка. Сохранилась левая половина фигуры, голова, низ и левая рука отбиты. Статуэтка массивная и тяжелая. Богиня изображена сидящей в кресле, со львенком на коленях, обращенным вправо, голова льва изображена впрямь. Фигура Кибелы одета в толстую одежду, которая тяжелыми складками спускается вниз с левого плеча, образуя на груди и на коленях полукруглые складки. Сидение — прямоугольной формы, боковая сторона его плоская, на ней, ближе к задней стороне, имеется отверстие, тыловая сторона вогнута. Изображения Кибелы в терракотках встречаются как в Херсонесе, так и в Ольвии³ и Керчи довольно часто. Культ ее, вероятно, был заимствован из М. Азии, где он был в большом распространении; терракоттовые фигуры Кибелы также, вероятно, привозились оттуда.

Терракоттовые фигуры Кибелы изданы в большом количестве и происходят большей частью из М. Азии. Близкие по типу нашей изображения Кибелы имеются в каталоге Winter'a, происходят: из Смирны,⁴ с Родоса,⁵ из М. Азии.⁶ По грубости исполнения и по качеству глины нашу терракотту можно считать местной работой, приблизительно, конца III — II в. до н. э. Вместе с терракоттой были найдены „мегарские“ черепки в большом количестве.

27. Фигура Кибелы (рис. 21, инв. № 658, найдена „в XX могиле у Карантинной бухты“ при раскопках 1910 г., по описи № 332). Высота — 15,5 см, глина — красноватая, с мелкими блестками слюды, жесткая и плотная. Голова приклеена, внутри фигура полая, сзади — прямоугольное отверстие величиной 7 × 5 см. Кибела представлена сидящей в кресле, ноги поставлены впрямь, туловище слегка повернуто влево. В правой руке богиня держит патеру, в левой — тимпан. Хитон слегка приоткрывает грудь и концы ног, на коленях лежит плащ, который спускается ниже колен. Волосы длинными локонами падают на

¹ Samml. Loeb, т. 91, выс. 32,7 см, т. 92, выс. 28,7 см.

² Köster, ук. соч. Выс. 0,22 см. Ср. Winter II, стр. 215, 4.

³ ОАК за 1909 — 1910 гг., рис. 75 на стр. 67. ОАК за 1908 г., рис. 61 и 62 на стр. 79.

⁴ Winter, Die Typen der figurlichen Terrakotten I, стр. 174, 5.

⁵ Там же, стр. 52, 10. Ср. также Salzmann, Nécropole de Camiros, табл. XVI.

⁶ Там же, стр. 174, 4. Ср. также: Froehner, Terre cuites d'Asie Mineure I, табл. 4 и 44. Winter I, стр. 175, 5—6. Biardot, Les terres cuites funèbres, табл. XVI, 1, из Италии. W. Dörpfeld, Troja und Ilion II, табл. 55, стр. 439—441.

плечи, вверху они слегка подняты в виде завитков, в ушах — плоские круглые серьги. На голове надет высокий калаф. Фигура производит в целом живое впечатление, но исполнение отличается некоторой небрежностью и сухостью: повидимому, мастер видел перед собой лучший образец, но не сумел до него возвыситься. Köster на табл. 80 дает изображение Кибелы,¹ близкое нашей по позе, форме кресла и расположению волос, но со львенком на коленях и двумя по сторонам. Терракотта происходит из Смирны и относится к V в. до н. э. Аналогична нашей Кибела, изображенная у Froehner на табл. 44, происходит из М. Азии.² Совершенно одинакова с нашей Кибела, найденная при раскопках в 1921 г. в Нотине,³ очень похожа на нашу Кибела из Приены,⁴ близки также нашей терракотты Кибелы, происходящие из раскопок 1908 г. в Ольвии.⁵ Перечисленные терракотты строже и лучше по исполнению нашей, поэтому последняя должна быть отнесена к III в. или даже ко времени позднего эллинизма.⁶ (Вместе с Кибелой в могиле были найдены краснолаковые кувшинчик и тарелка).

28. Женская фигура с поднятыми вверх руками — Персефона (?) рис. 22, з, инв. № 699, найдена „в могиле S у головы, в 4-й продольной траншее, при раскопках западной оборон. стены“ в 1910 г., по описи № 1578).⁷ Высота—15,8 см, глина—оранжевого цвета, плотная, голова—из серой глины. Концы рук отбиты, часть груди приклеена, слегка отбит конец выступа. Тело представлено обнаженным, без облицовки. Фигура изображена до бедер, в виде широкого раструба внизу, внутри полая, в верхней части спины—небольшое круглое отверстие. Грудь сильно выдается вперед, руки вытянуты вперед и от локтей подняты вверх. Волосы длинными волнистыми двойными локонами падают на плечи, в ушах—шаровидные серьги, на голове—диадема в виде полумесяца и острый выступ. Лицо овальное с острым подбородком и с серьезным выражением. Совершенно аналогичная фигура найдена „в могиле XI между 1 и 2 передовыми оборонительными стенами“ (по описи раскопок 1910 г. № 1648, инв. № 725, рис. 22, з). В 1898 г. найдена в раскопках оборонительных стен юго-восточного участка такая же голова с выступом;⁸ кроме того, в складе музея имеется подобная же голова (инв. № 712), но точное ее происхождение неизвестно.



Рис. 21.

В Британском музее имеется фигура Персефоны (?) с поднятой вверх левой рукой, в венке и калафе, и Афродиты (?), обнаженной и с поднятой левой рукой.⁹ Наши терракотты, по всей вероятности, изображают Кору-Персефону, судя по типу лица и фигуры. По находкам (буролаковый кувшинчик, такой же флакон, бусы пастовые и др.) и характеру работы их можно отнести ко времени позднего эллинизма, а по качеству глины считать их терракоттами местного производства.

Следующие четыре фигуры найдены вместе в насыпи у могилы № 21, при раскопках некрополя у Карантинной бухты в 1913 г.

¹ Köster, ук. соч. Близкий тип у Winter'a II, стр. 175, 1.

² Froehner, Terr. cuites d'Asie Mineure, т. 44; см. также Froehner, Coll. Gréau, т. 4 и 44, Winter II, стр. 174, 4.

³ Bull. der corr. Hellénique, т. VII—XII, 1925. Рис. 10 на стр. 335. Winter II, стр. 174, 1.

⁴ Priene. Рис. 368, а также 367 на стр. 330.

⁵ ОАК за 1908 г., рис. 61 и 62 на стр. 79.

⁶ В 1910 г. найдена в Херсонесе фигура Кибелы (по описи № 3491, инв. № 708) со львенком на коленях из серой, очень грубой глины и очень грубой работы.

⁷ Изданы были во II вып. Херс. Сб., рис. 15 на стр. 236.

⁸ ОАК за 1898 г., рис. 10 на стр. 111.

⁹ Catalogue, табл. X, 784, из Киренаики, табл. XI, 28 — из Сицилии.

29. Стоящая женская фигура (рис. 1, 5, инв. № 716, по описи № 3119). Высота — 13 см, глина — красноватая, плохо обожженная, мягкая, чистая, с блестками. Голова приклеена, внутри фигура полая, сзади — большое, овальной формы, отверстие, основанием служит дощечка. Женщина стоит в спокойной позе, в длинном хитоне, гиматий лежит на правом бедре и свешивается с приподнятой до пояса левой руки. Головка повернута влево и украшена густо плетеным венком (затылок отбит). Широкое улыбающееся лицо выполнено выразительно, в остальном работа суммарная и небрежная.

30. Поясная женская фигура (рис. 1, 4 инв. № 695, по описи 1913 года № 3120, найдена там же). Высота — 9,7 см, глина — такая же, как у предыдущей, головка приклеена, лицевая и задняя сторона склеены по вертикали, что указывает на выполнение фигуры из двух формочек — передней и задней. Хитон подпоясан и плотно облегает высокую грудь, ниже груди на нем — небольшие складки. Руки опущены прямо вниз, головка склонена слегка влево и украшена высокой прической в виде двух возвышений, перевязанных лентой, в ушах — маленькие круглые серьги. Овальное лицо выполнено хорошо, фигура моделирована просто, в спокойных тонах. В музее имеется еще аналогичный женский



2



3



Рис. 23.

Рис. 22.

бюст (№ 568) из красной глины, но крупнее размерами. Одинаковая по типу терракотта найдена в Приене, только крупнее размерами и лучше по исполнению.¹ Аналогичная прическа имеется на женской фигуре Британского музея на табл. XXVIII, С 255, происходит из Танагры. В Феодосийском музее имеется аналогичный нашему женский бюст (№ 120), но более грубой работы. В Керченском музее похож в общем на наш бюст № 401, с высоким убором на голове.

31. Крылатый гений (инв. № 657, найден там же, по описи 1913 г. № 3121). Сохранившаяся высота — 9 см, глина — такая же, слабо обожженная, отбиты: голова, верхние части крыльев и концы ног. Поза фигуры совершенно аналогична № 17 (рис. 14, 2), но рельеф здесь выше, детали отчетливее, моделировка более четкая и проработанная. Очевидно, формочка в данном случае была лучше или новее, кроме того, на данной фигуре нет облицовки, которая на первых фигурах заполнила углубления и тем придала формам тела расплывчатый характер.

32. Фрагмент такой же фигуры, сохранилась только средняя часть, склеенная из трех кусков. Высота — 6 см, найдена там же, глина аналогичная, работа грубее (инв. № 729).

¹ Priene. Рис. 430 на стр. 355. Выс. 0,18 м. См. *Winter I*, стр. 255, 2.

Характер работы и качество глины у всех одинаковы. Сверху имеется на всех налет земли серого цвета. Происходят, несомненно, из одной мастерской, работавшей, вероятно, в М. Азии в эпоху позднего эллинизма.

33. Стоящая женская фигура (рис. 23, инв. № 659, „найдена в могиле № 18 при раскопках некрополя на берегу Карантинной бухты“ в 1910 г., по описи № 768). Высота — 14 см, глина — красная, плотная, грубоватая. Головка приклеена, внутри фигура — полая, сзади — гладкая, на спине — четырехугольное отверстие размером 2,6 × 1,3 см. Женщина стоит на базе овальной формы, согнув в колене правую ногу и придерживая правой рукой на колонне утку, в опущенной левой руке — какой-то неясный прямоугольный предмет. Фигура одета в длинный хитон и гиматий, который спускается ниже колен, конец его перекинут жгутом через левое плечо.

Волосы спереди причесаны гладко и падают на плечи волнистыми локонами (прилепленными после формовки), наверху собраны в высокую прическу в роде кробила и украшены гладким венком. Шея короткая, лицо широкое, с мелкими чертами, и немолодое. Формы тела и одежда выполнены небрежно, не четко и грубо. Совершенно аналогичная фигура найдена в 1867 г. в Керчи на Митридате.¹ В Керченском музее близки нашей фигуры №№ 557, 542 и 545. В Одесском музее имеется фигура, похожая на нашу, только без птицы. (Терракотты II, табл. IV, 3). Близкие нашей имеются женские фигуры в Феодосийском музее. Некоторые терракоты Приены имеют основанием аналогичную базу полуовальной формы и похожи на нашу по общему виду.² По небрежной работе и другим находкам в данной могиле (чернолаковые лекиф и кувшинчик, — оба плохого лака, краснолаковый кувшинчик, бронзовый амулет) можно рассматриваемую терракотту отнести ко времени позднего эллинизма или к римской эпохе.



Рис. 24.

34. Торс стоящей женской фигуры (рис. 3, 4, инв. № 719, найдена при раскопках „у Вост. базилики, траншея 3, в помещении VII в нижнем слое между стенами“ в 1909 г., по описи № 366). Высота — 8,1 см, глина красноватая с блестками, чистая, слабо обожженная. Голова и нижняя часть отбиты, сзади — гладкая, внутри — полая. Руки прижаты к груди, в правой женщина держит маленькую птичку, в левой — неясный предмет (яблоко?). Верхняя одежда трактована прямыми складками. Работа небрежная и суммарная. Вместе с терракоттой были найдены обломки посуды плохого черного лака с накладным узором и „мегарских“ чашек. Находки и характер работы позволяют отнести терракотту к позднему эллинизму

¹ Compte rendu за 1868 г., т. III, 7, 68 — 69 стр. нем. текста. Ср. Winter II, стр. 79, 5.

² Priene. Рис. 129, 131, 139 и 140 на стр. 158—159.

или римской эпохе, когда было в большом распространении изображение женских и детских фигур с птицами.¹

35. Женская головка (рис. 24, 1, инв. № 718, найдена „в сев.-вост. части городища, транш. 4, помещ. XI, на гл. до 1 м в 1909 г.“, по описи № 564). Высота — 6,2 см, глина в изломе — красноватого цвета, сверху — розоватая, крепко обожженная, с блестками слюды и крупинками известняка. Внутри — полая, отбита серединка носа. На голове — диадема с пятью прямоугольными выступами (один отбит), спереди волосы причесаны гладкими локонами, наверху собраны в виде кробила. Молодое, овальной формы, лицо выполнено тщательно, диадема сделана от руки более небрежно.

36. Женская головка, фрагмент (рис. 25, 4, инв. № 726, найдена „в сев.-вост. части городища, в помещ. VIIa, на гл. 1,90 м от верхнего края с.-зап. стены“ при раскопках 1909 г., по описи № 2242). Высота — 4 см, глина — красноватая, с блестками слюды, чистая и неплотная, слабо обожженная (глина одинакова с №№ 24, 34). Головка на стройной шее склонена вправо и украшена на макушке убором в виде гладкого обруча, прилепленного после формовки, волосы причесаны гладко и на затылке завязаны в узел. Черты лица выполнены четко и тщательно, нос крупный, небольшой подбородок сильно выступает

вперед, на губах — легкая улыбка. Близкие нашим найдены головки в Приене.²

37. Женская головка, фрагмент (рис. 24, 4, инв. № 608, найдена при раскопках сев.-восточной части, на главной улице, в 1908 г., по описи № 4462). Высота — 5 см, глина — красноватая, внутри — серая, с песчинками известняка, плотная. Средняя часть лба приклеена, на затылке выщерблено, внутри — полая. Волосы приче-



Рис. 25.

саны на стороны, в ушах — круглые плоские серьги. Широкое улыбающееся лицо выполнено суммарно, черты лица расплывчаты.

38. Женская головка, фрагмент (рис. 1, 3 инв. № 4819, найдена „в могиле № 9 при раскопках некрополя справа от шоссе“, по описи 1912 г. № 2236). Высота — 7,5 см, глина — снаружи красноватая, внутри в изломе — серая, плотная, одинаковая с предыдущей. Нос, губы и подбородок приклеены. Волосы причесаны на стороны, на голове — калаф, на длинном лице выражение решимости и энергии. Работа не тщательная и аналогична предыдущей.

39. Женская головка, фрагмент (рис. 25, 3, инв. № 597, найдена при раскопках „у Вост. базилики в помещ. XXXVII“ в 1909 г., по описи № 1285). Высота — 5 см, глина — снаружи красная, внутри в изломе — серого цвета, с блестками слюды, кончик носа отбит. Головка наклонена вправо, волнистые волосы покрыты покрывалом, спускающимся до плеч. Нос и подбородок скошены влево, работа небрежная. Покрывало прилеплено после формовки, сзади не обработано. Принадлежит римской эпохе. Описанные головки по работе, глине и другим находкам (тускло-чернолаковые черепки) могут быть отнесены, первые две — приблизительно, к III в. до н. э., остальные — ко времени позднего эллинизма или даже римской эпохе. (Вместе с последними головками были найдены краснолаковые черепки и монеты римских императоров). У некоторых из них (№№ 37 и 38) — совершенно одинаковые приемы обработки и аналогичное выполнение деталей, что указывает на одинаковое их происхождение.

¹ Ср. *Winter II*, стр. 76, 1; стр. 77, 7; стр. 79, 7 — 8.

² Priene. Рис. 424 и 425.

40. Голова юного Геракла, фрагмент (рис. 26 и 27, найдена при раскопках 1909 г. в сев.-вост. части городища, „траншея 4, помещ. XVII, между стенами“, по описи № 671, хранится в Эрмитаже под № 17992). Высота—9,5 см, из зеленовато-желтой грубой глины, в изломе более темного цвета, с большим количеством крупинок известняка. Внутри — полая, массивная, больших размеров. Волосы разработаны только вокруг лба, они покрыты львиной шкурой (головой), сверху видны нос, глаза и уши льва. Лоб широкий и бугристый, с высокими изогнутыми и рельефными бровями. Нос орлиный, тонкий и острый, его длина 2,4 см, при высоте лба в 2 см и высоте нижней части лица 1,9 см. Глаза имеют форму вытянутых овалов, на глазных яблоках и в наружных углах глаз сделаны разрезы, что придает взгляду большую глубину. Рот небольшой и с тонкими губами, подбородок сильно выдается вперед. Широкие щеки оживлены ямочками от улыбки. Молодое лицо улыбается, при этом тонкие губы, выдающийся энергичный подбородок, изогнутый нос и выразительные глаза придают улыбке острый, едкий и насмешливый характер. Выполнено лицо очень смело, уверенно и с большим мастерством.

По характеру работы и материалу, по манере выполнения и по крупным размерам терракотт возможно предполагать, что маска № 5 (рис. 3, а), рука № 41 (рис. 28, б) и голова Геракла являются произведениями одного мастера: во всех этих терракоттах чувствуется уверенная и сильная рука, творившая быстро



Рис. 26.



Рис. 27.

и смело, крупными штрихами. В Херсонесском музее имеется еще ряд терракотт,¹ исполненных так же выразительно и из подобного же материала, происходящих, несомненно, из одной и той же мастерской, работавшей на месте — в Херсонесе, в эпоху III—II вв. (Вместе с головой Геракла найдены „мегарские“ чашки и тускло-чернолаковая посуда).

41. Кисть человеческой руки, фрагмент (рис. 28, б, инв. № 595, „найден в помещении С с лестницей, в сев.-восточной части городища, на месте раскопок 1878 и 1888 гг.“, по описи 1909 г. № 3615). Длина — 9 см, в середине глина — серая, снаружи от обжига имеет красноватый цвет, поверхность облицована желтоватой глиной. Кисть принадлежит левой руке, сжатой в кулак, концы пальцев отбиты, рука, очевидно, держала какой-то предмет. Выше кисти на руке имеется рельефный обруч — браслет. Несмотря на внешнюю грубость и необработанность, в общем рука выполнена очень выразительно: в плотно сжатых пальцах чувствуется сила и энергия. Материал и характер работы говорят о местном происхождении. (В музее имеется еще подобная рука (№ 581) несколько меньшего размера).

¹ Напр., торс женской фигуры из раскопок 1928 г. (№ 29780); сатир (инв. № 654), жирное тело которого исполнено выразительно и сочно; обломок маски Диониса (инв. № 681); Афродита (№ 579) и др.

42. Рог изобилия, фрагмент (рис. 28, 1, инв. № 662, найден „у Вост. базилики в помещении XXV на гл. 3,10 м“, при раскопках 1909 г., по описи № 1016). Длина—14 см, глина красная, чистая, хорошо промытая и обожженная. Сохранилась кисть правой руки, державшей рог, отбита часть острого конца. По сторонам рога свешиваются виноградные кисти и выходят вверх крупные плоды. Работа хорошая. Рог изобилия, вероятно, принадлежал богине счастья Тихе.¹ Хорошая глина, тщательная работа и другие предметы, найденные вместе с рогом (черепки хорошего черного лака, краснофигурный черепок), позволяют отнести рог, приблизительно, к IV в. до н. э.

43. Женская стоящая фигура (рис 29, 2, инв. № 722, найдена „в вырубной гробнице, между стенами, внутри монастырской ограды“, при раскопках 1913 г., по описи № 420): Высота—18,5 см, глина—красноватая, с примесью известняковых крупинок, грубая и скважистая. Голова приклеена, правая верхняя часть ее отбита, внутри фигура—полая, сзади—

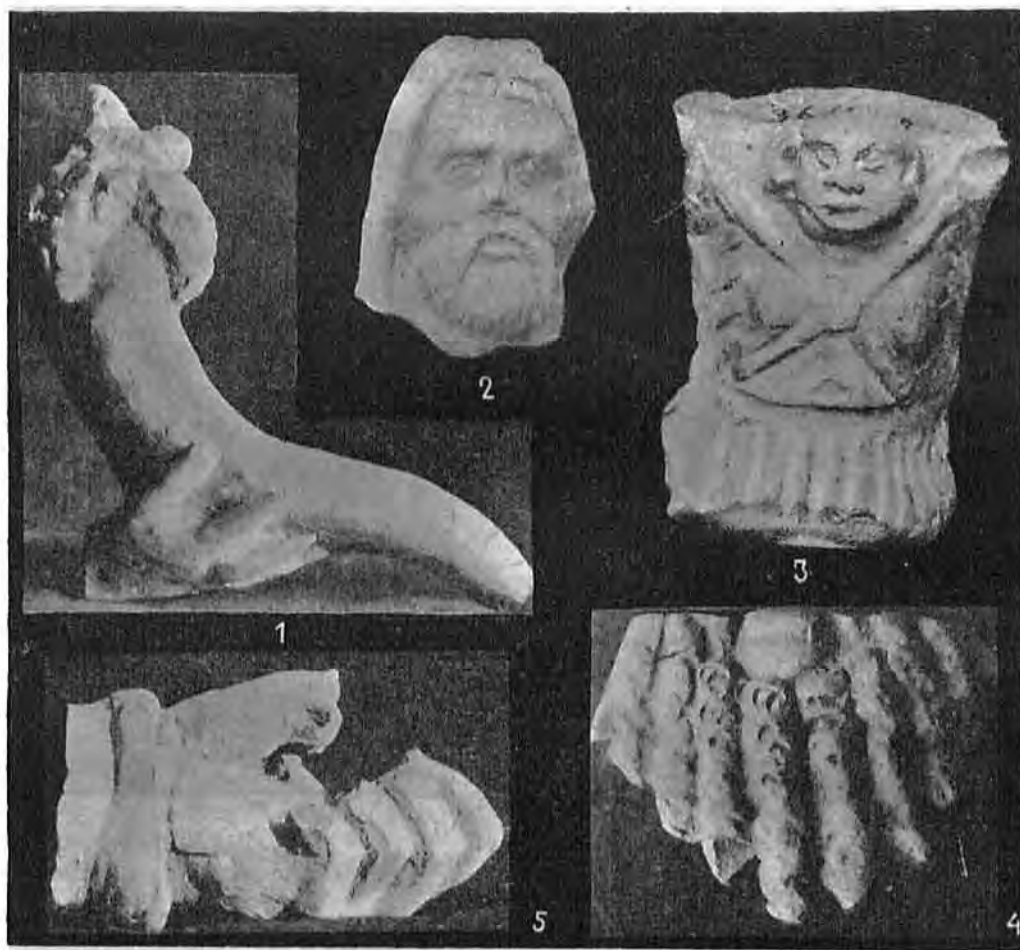


Рис. 28.

большое четырехугольное отверстие. Женщина стоит на левой ноге, правая согнута в колене, левая рука опущена на бедро, правая упирается в бок и покрыта широким гиматием, достигающим до колен, хитон падает до земли, видны концы ног, стоящих на невысокой базе. Формы расплывчатые, работа грубая.

44. Стоящая женская фигура-горельеф (рис. 29, 1 инв. № 702, найдена там же, по описи № 422). Высота—14 см, глина такая же, голова приклеена, концы ног отбиты, сзади вогнута. Правая нога слегка согнута, левая рука упирается на бедро, правая поднята на грудь, обе руки закрыты плащом, доходящим до колен, хитон—до земли. На голове—гладкий убор. Выполнение лица и трактовка одежды грубы и схематичны.

¹ Ср. *Winter II*, стр. 170, 1. Каталог Одесского музея I, т. III, 2. *Кондаков IV*, 1, — из Афин. *Froehner*, *Terr. cuites d'Asie Mineure*, т. 14, стр. 36, — из М. Азии. *Winter II*, стр. 172, 2 — из Коринфа; стр. 173, 5, — из М. Азии. ОАК за 1902 г., рис. 119, найдена в Керчи.

Следующие шесть терракотт (№№ 13—18) найдены были вместе, при раскопках „некрополя справа от шоссе“, в 1912 г. Они стояли вокруг урны № 53, заключавшей в себе жженный детский остов, кроме того, 12 бронзовых гвоздей, одну золотую подвеску, золотой перстень, золотую серьгу с богатым орнаментом, золотые бусы и гипсовые украшения с позолотой.

13. Женская фигура (рис. 8, по описи № 2901). Высота—21 см, глина—темно-серого цвета, плотная, фигура склеена из многих частей, недостает кисти левой руки, выщерблено в двух местах спереди и отбита большая часть задней стороны. Нижний край хитона и волосы окрашены в коричневый цвет, одежда и лицо покрыты белой облицовкой, которая местами стерлась. Фигура представляет молодую женщину в длинном до земли хитоне, поверх которого надет гиматий, спускающийся до колен. Конец гиматия из-под правой руки идет поперек торса к левой, с которой свешивается складками в виде ласточкина хвоста,—подражание архаической манере. Тяжесть тела покоится на правой ноге, левая отставлена, а носок ее в остром башмаке выступает из-под хитона. Правая рука поднята на грудь и задрапирована в гиматий, левая опущена на бедро. Волосы спереди гладкие, наверху же и по бокам собраны в виде конусовидных выступов. Головка на стройной шее склонена вправо, лицо молодое, овальной формы, мягко и нежно моделировано. Поза женщины спокойная, фигура ее в целом производит яркое впечатление. Весьма близка нашей фигуре терракотта Британского музея, происходящая из Танагры (по каталогу № 295 на табл. XXVII): положение тела одинаково, только правая рука лежит на уровне пояса и несколько иначе трактован гиматий. Прическа волос аналогична нашей, в левой руке—веер, который, вероятно, был и у нашей фигуры. Трактовка одежды и позы одинаково свободны и легки у обеих.

14. Молодая девушка (рис. 9 и 10, найдена там же, где и предыдущая, по описи № 2900). Статуэтки в музее в настоящее время не имеется, поэтому указать ее размеры невозможно. Поза девушки та же, что и у предыдущей, только руки здесь не задрапированы, правая рука на уровне пояса держит конец гиматия, перекинутого через левое плечо, левая полусогнута и упирается в бедро. Гиматий спереди спускается ниже колен, а сзади висит широкой массой, живописно украшенный складками. Головка обращена вправо (приклеена), волосы причесаны гладко, с пробором посредине, на затылке завязаны в узел, который низко опускается на шею, и окрашены в красно-коричневый цвет. В ушах—серьги, ресницы, брови и губы нанесены коричневыми тонкими линиями, зрачки нарисованы кружками. Девушка стоит в спокойной непринужденной позе, вся фигура ее элегантна, особенно она эффектна в профиль (рис. 10): мягкие формы тела просвечивают сквозь легкий хитон, который их еще более подчеркивает и оживляет.



Рис. 8.

По общему виду близка данной фигуре вышеуказанная терракотта Британского музея (т. XXVII, 295).

15. Молодая девушка (рис. 11 и 12, инв. № 5101, найдена там же, по описи раскопок 1912 г. № 2898). Высота — 16,5 см, глина — темно-серая, с мелкими светлыми блестками, плотная. Головка приклеена, кисть левой руки отбита, задняя сторона не обработана, в ней — четырехугольное отверстие, величиной 2,2 × 1,7 см, внутри полая. Девушка изображена идущей, левая нога выставлена вперед, руками она поддерживает гиматий: правой — на уровне пояса, левой — на бедре. Хитон длинный, виден только кончик левой



Рис. 9.



Рис. 10.

ноги в мягком башмаке. Гиматий глубокими складками падает с той и другой руки почти до земли, образуя между руками рельефный жгут. Многочисленные складки трактованы разнообразно и естественно. Головка наклонена вперед, прическа гладкая, волосы на затылке завязаны в круглый узел, в ушах — круглые серьги. Одежда и лицо покрыты белой облицовкой, которая на рельефных местах стерлась, в глубине складок гиматия сохранились следы розовой окраски. Волосы окрашены в коричневый цвет, ресницы и брови нанесены коричневыми штрихами, зрачки глаз и губы — краской цвета охры. На овальном полном лице — легкая улыбка.

Близкими данной терракотте являются терракотты из Мирины, в особенности фигуры, изображенные у Поттье и Рейнака на табл. XXXVII—VIII, например, № 239, 240—242,¹ позы их почти тождественны

с нашей, на гиматии также имеются следы белой и розовой облицовки, прически гладкие, с узлами на затылке. Интересно отметить, что все фигуры были найдены в одной могиле и представляют собою ансамбль, при чем рост фигур постепенно уменьшается. То же самое явление наблюдаем и в нашей группе терракотт: шесть фигур найдены вокруг одной урны и, поставленные в ряд, они постепенно уменьшаются в росте. Миринские и наши терракотты

¹ Pottier et Reinach, La Nécropole de Myrina, стр. 424 — 430.

одинаково свободны в позах, одежды трактованы легко и живописно, размеры фигур, в общем, одни и те же. В каталоге Martha на табл. II, № 267, и на табл. IV, № 337, женские фигуры, происходящие из Танагры, также похожи на нашу.¹ В собрании Loeb имеются аналогичные нашей фигуры из Танагры, например, №№ 41 и 42; в особенности близка нашей девушка на табл. 42, в моделировке головы ее Sieveking видит праксителевскую привлекательность.² Напоминает нашу фигуру имеющаяся в том же собрании статуэтка молодой женщины, происходящая с юга России (табл. 39); она сделана из красно-коричневой глины и покрыта белой облицовкой, со следами розовой окраски сверху. Размер ее без базы тоже 16,8 см. У Köster'a воспроизведены танагрские терракотты, также близко стоящие к нашей: женские фигуры на табл. 41, 42, 45 и 46 напоминают нашу по общей трактовке тела и одежды, по одинаковой прическе и облицовке поверхности.³ Köster относит их ко второй половине IV в. до н. э., ко времени расцвета глиняной пластики в Беотии, когда это искусство стояло под влиянием Праксителя и его школы. В Эрмитаже аналогичны нашей женские фигуры № 5250⁴ и № 5259⁵ как по общему виду, так и по раскраске одежд, волос, глаз и губ. Происходят они из Танагры и относятся к III в. до н. э. Близкие нашей женские фигуры найдены в Приене⁶. Как общее замечание, следует отметить, что танагрские терракотты более строгого стиля, чем рассматриваемая группа терракотт Херсонеса: первые имеют более глубокие и строгие складки, лица лучше выполнены, фигуры крупнее размерами и стоят на базе в виде дощечки.

16. Стоящая женская фигура (рис. 13, инв. № 4831, найдена там же, по описи раскопок 1912 г. № 2899). Высота — 13 см, глина — темно-серая, плотная, с большим количеством мелких светлых блесков. Голова отбита, выщерблена часть правой половины бедра и одежды, внутри полая, сзади — прямоугольное отверстие, размером — 5,2 × 1,7 см. Женщина



Рис. 11.



Рис. 12.

стоит в спокойной позе, правая нога слегка отставлена в сторону, правая рука согнута и упирается в бедро, левая поддерживает гиматий. Длинный хитон падает прямыми складками до земли, открывая только острый носок правой ноги. На груди хитон настолько тонок, что еле заметен, и грудь кажется обнаженной. Гиматий спущен ниже плеч и достигает до колен, концы его с правой руки в виде двух жгутов пересекают торс ниже груди и свешиваются тяжелой массой с левой руки. Одежда покрыта белой облицовкой,

¹ Catal. figur. en terr. cultes du Musée de la Société archéol. d'Athènes par Jules Martha, 1880.

² Die Terrakotten der Sammlung Loeb. Herausgegeben von J. Sieveking, I, 1916.

³ Köster, ук. соч. Ср. также: Winter II, стр. 12, 6; стр. 11, 6а; стр. 53, 5а; стр. 19, 8 — в Британском музее, № Д 147, из Капун. De Witte, Choix de terr. cuites du cabin. Janzé, т. XXXVIII. Coll. Gréau, т. XIV, 276, из Танагры.

⁴ Из собрания Сабурова, № 735. По эрм. описи Т 436.

⁵ Там же, № 713. По эрм. описи Г 445.

⁶ Priene. Berlin, 1904. Рис. 133 на стр. 158; рис. 420 на стр. 352.

которая потрескалась и местами стерлась, сзади фигура не обработана. Выполнение статуэтки хорошее и несколько более строгое, чем у предыдущей. Froehner на табл. IX, 1 издал танагрскую терракотту,¹ аналогичную нашей: положение рук, трактовка одежды и окраска хитона одинаковы. На табл. XV, там же, похожа на нашу женская фигура под № 279, из Танагры. В собрании Loeb стоящая женщина, на табл. 45, происходящая из Ахайи, очень похожа на нашу, только крупнее размерами, прекрасной работы и благородной осанки — тип IV в.²

Из того же собрания близки нашей фигуре упомянутые уже выше терракотты на табл. 39, 41 и 42. Köster на табл. 41 дает стоящую женскую фигуру с веером в правой руке, почти тождественную нашей, только расположение рук обратное, просходит из Эфеса; похожи также женские фигуры на табл. 42 и 48, обе из Танагры.³ Из каталога Martha можно указать на № 267, табл. II, из Танагры.⁴ Общее сходство имеет танагрская статуэтка Эрмитажа под инв. № 5340.⁵ В Историческом музее имеются аналогичные нашей фигуры, происходящие из Феодосии.⁶



Рис. 13.

17. Фигура крылатого гения (рис. 14,² инв. № 4820, по описи № 2902). Высота—11,5 см, из такой же, как и предыдущие, серой глины. Сзади поверхность вогнута, в особом выступе вверху имеется отверстие для подвешивания, отбит слегка край левого крыла. Юное тело гения представлено обнаженным, левая нога полусогнута и отставлена в сторону. С боков прикреплены большие и длинные крылья, овальной формы; вогнутые вверху, посередине они суживаются, внизу образуют расширяющиеся острые концы. Левая рука согнута и упирается в бедро, придерживая, очевидно, одежду; в правой руке гений держит факел, опрокинутый верхним концом вниз,—символ потухания жизни. Головка наклонена вперед, на ней — конусовидный, широкий вверху убор, калаф, украшенный коричневой полосой. Тело, лицо и верхние концы крыльев облицованы гипсом, нижние концы окрашены в красно-коричневый цвет, который сохранился в углублениях, глаза нанесены розовой краской. Тело мягко моделировано, формы его округлые, нет ни одной резкой черты, лицо выполнено суммарно. Крылатый гений в Херсонесе встречается очень часто. Точно такая же фигурка найдена при раскопках 1910 г. в могиле № 30 (инв. № 17995 — хранится в Эрмитаже, наш рис. 30,² см. о нем ниже); в 1905 г. — в гробнице № 2026,⁷ в 1897 г. — в насыпи некрополя,⁸ в 1899 г. —

в склепе № 1012,⁹ в 1912 г. — в могиле № 80 (по описи № 2690). Все перечисленные фигуры гения сделаны из одинаковой — темно-серой — глины и имеют один и тот же размер. Несомненно, что они вылеплены из одной формы и являются произведениями одной мастерской. Кроме того, в Херсонесе найдены аналогичные же фигурки, но сделанные из красной глины: в 1913 г. в насыпи у могилы № 21 (инв. № 657, см. о ней ниже) — такого же размера, но

¹ Froehner, Coll. Gréau. 1891. № 300.

² Sammlung Loeb.

³ Köster, ук. соч. Ср. Winter II, стр. 12, 6; стр. 11, 6а; стр. 36, 6.

⁴ J. Martha, ук. соч.

⁵ По эрм. описи Г 527, из собрания Сабурова, № 730. Аналогичный нашей тип см. Winter II, стр. 24, 6, стр. 25, 6—7, из Киренанки, в Лувре; стр. 28, 3, из Капун, Berlin, Antiquarium 7305; стр. 52, 10, из Италии, Британский музей 5⁶⁷/₆₆₅ 8; стр. 56, 5, из Мирини; стр. 64 — 69.

⁶ Инв. № 36227, выс. 22 см, из красноватой глины.

⁷ ИАК, вып. 25, рис. 12 на стр. 103; ОАК за 1905 г., рис. 60 на стр. 54.

⁸ ОАК за 1897 г., № 14 на стр. 42.

⁹ ИАК, вып. 1, рис. 5 на стр. 7. К. Э. Гриневиц, Стены Херсонеса I, Херс. Сб. I, рис. 7.

формы тела, крылья и одежда выполнены рельефнее и отчетливее; там же найден фрагмент аналогичной фигуры гения (инв. № 729); в 1910 г. у входа в склеп № 18 найден такой же гений, но меньшего размера и грубой работы (инв. № 635, см. о нем ниже), наконец, в музее имеется еще несколько таких же фигур (инв. №№ 602, 606, 617, 642, 651), происхождение которых неизвестно. За пределами Херсонеса также известны подобные экземпляры, например, в Евпатории в 1893 и 1895 гг. найдены две фигурки гения, совершенно аналогичные по размеру, облицовке и выполнению нашему № 17. Н. Ф. Романченко относит их к IV в. до н. э.;¹ в Историческом музее под № 36227 хранится такая же терракотта, происходящая из Феодосии, представляющая, очевидно, другой вариант в изображении гения: головной убор отсутствует, волосы причесаны назад и окрашены в красноватый цвет, на детском лице — улыбка, отверстия сзади нет.² Нам представляется более правильным называть подобные фигуры гениями, а не Эротом: во всех почти случаях они найдены в могилах, куда они сопровождают мертвого, и являются, очевидно, демонами, гениями-сопроводителями душ умерших в подземное царство.³ Согласно своему назначению, они изображаются с соответствующим атрибутом — потушенным и опрокинутым факелом — и в задумчиво-грустной позе: с опущенными вниз руками, с сильно наклоненною вперед головою.⁴

18. Сидящая девочка (рис. 14, 1, найдена там же, по описи № 2903). Высота—9,7 см, глина такая же, как и у остальных фигур, внутри снизу полая, отбиты слегка передний и левый края. Обнаженная девочка сидит на кубическом сидении, имеющем двухступенчатое основание, длиной 3, шириной 2,5 и высотой 3,5 см. Правую руку девочка подняла к груди



Рис. 14.

и держит в ней какой-то предмет, левая лежит на сидении. Одежда спущена на сидение и свешивается с него спереди. Курчавые волосы окрашены в коричневый цвет. Тело полное, пухлое, характерное для детей, с большим животом. Черты лица выполнены суммарно, на лице — легкая улыбка. Сзади на сидении сделаны две пересекающиеся бороздки. По образцу данной фигурки сделаны детские фигурки №№ 47—48 из раскопок 1910 г. (рис. 30, 1, 3, см. о них ниже), но очень грубой работы.⁵ В Керчи была найдена подобная терракотта сидящего ребенка в 1842 г.⁶

Следующие три терракотты найдены в могиле № 30, при раскопках „некрополя по правую сторону военного шоссе над Карантинной бухтой“, в 1910 г. Кроме терракотт, в этой могиле был найден серебряный перстень с большим гладким щитком.

19. Стоящая женская фигура (рис. 15, по описи раскопок № 2271, хранится в Эрмитаже под № 17994).⁷ Высота—13,5 см, из светло-коричневой глины, голова отбита, сзади склеена

¹ ИАК, вып. 25, рис. 24 на стр. 184.

² Высота фигуры — 10,5 см, глина красноватая, с блестками.

³ Ср. К. Э. Гриневич, Стены Херсонеса I, стр. 13 и примечание 8.

⁴ *Winter* только один раз дает подобный тип, том II, стр. 246, рис. 5. Paris, Cabinet de Médailles (S. Oppermann); 110. Выс. 11,5 см, из Греции (Аттика).

⁵ Тип сидящего ребенка у *Winter*'а указан во II т., стр. 261, I. Афины, выс. 10 см, из Танагры. На той же странице, рис. 2—5, — фигурки детей, иногда с птицами и собаками, большинство из Танагры.

⁶ S. Reinach, ук. соч., т. LXIV, 7, стр. 113.

⁷ Издана во II вып. Херс. Сб., рис. 15, 1 на стр. 236.

из трех частей, внутри полая, отверстия на спине нет, обратная сторона обработана. На боках имеются вертикальные трещины, что указывает на изготовление лицевой и оборотной сторон фигуры в отдельных формах. Левая нога слегка отставлена в сторону, носок ее виден из-под хитона, тяжесть тела перенесена на правую ногу. Правая рука заложена за спину, левая опущена на бедро, обе задрапированы в гиматий, один конец которого свешивается с левой руки, другая же его часть двумя жгутами охватывает тело ниже и выше бедра. Длинный хитон наглухо закрывает все тело. Одежды покрыты белой облицовкой, правый бок, грудь и левая рука окрашены в фиолетовый цвет. По формам тела и трактовке одежды фигура очень близка нашим №№ 13 и 16.¹ Очень похожую на нашу издал терракотту Heuzey, происходящую из Киренаики;² аналогична нашей терракотта у Witte,³ также у Alda Levi⁴, в собрании Loeb⁵ имеются близкие нашей две фигуры на табл. 47 и 49, обе из Греции, а также № 39, происходящая с юга России. В издании Köster'a аналогичная фигура изображена на табл. 40.⁶ Напоминает нашу фигуру



1

Рис. 15.

терракотта Исторического музея, происходящая из Феодосии,⁷ в Эрмитаже—фигура под № 5360, из Танагры.⁸

20. Крылатый гений (рис. 30, 2, по описи раскопок 1910 г. № 2272, хранится в Эрмитаже под № 17995).⁹ Высота—11 см, из такой же глины, как и предыдущая фигура. Верх левого крыла отбит, головка, верхняя и нижняя части правого крыла склеены. Лицевая сторона покрыта белой облицовкой, раскраска нижних концов крыльев и калафа, поза, размер и характер выполнения совершенно аналогичны № 17 (рис. 14, 2).

21. Кора (рис. 16, по описи раскопок 1910 г. № 2273, находится в Эрмитаже под № 17996).¹⁰ Высота—13,2 см, глина такая же, склеена из шести частей. Лицевая сторона представляет рельеф, задняя слегка вогнута. Изображена молодая женщина, вероятно, Кора; левая ее рука согнута в локте и поднята вверх, правая рука лежит на груди и держит, очевидно, гранатовое яблоко. Голова сильно наклонена вперед, гладко причесанные волосы разделены пробором и локонами падают на плечи. На голове—овальной формы убор, который спускается по правой руке до пояса и в виде дуги достигает до локтя левой руки, откуда под острым углом спускается прямо вниз; наружный край убора острый и очень рельефный. Лицевая поверхность покрыта белой облицовкой, которая сохранилась мало,¹¹ волосы окрашены в коричневый цвет, коричневая полоса имеется на груди вокруг шеи

и на правой руке до половины плечевой части. Рот, глаза, ресницы, веки и брови нарисованы коричневыми штрихами, брови тонкие, изогнутые, круглыми точками нанесены зрачки. Лицо молодое, овальной формы, с правильными чертами, выполнено тонко, художественно и выразительно. Кора или Персефона в терракотовой пластике встречается очень часто, с одной стороны, как владычица подземного мира и супруга Аида, с другой—как символ растительного мира, символ семени, символ бессмертия души. В Херсонесе найдено несколько подобных изображений: фрагмент из раскопок 1908 г. (по описи № 4970,

¹ Ср. Winter II, стр. 25, 2 из Танагры.

² Heuzey, Les figurines antiques de terre cuites du Louvre, табл. 43, 3. Выс. 25 см, из красной глины.

³ Witte, Choix de terr. cuites, табл. XIX, 3. Выс. 21 см. Похожа также под № 1, выс. 19,5 см.

⁴ Alda Levi, Le Terracotte Figurale del Museo Nazionale di Napoli, 1925. Фиг. 94, выс. 30 см, из Кум.

⁵ Samml. Loeb, т. 47, выс.—19 см, из желто-коричн. глины; т. 49, выс. 17,4 см, из светло-желтой глины; т. 39, выс. без базы 16,8 см, из красно-коричневой глины.

⁶ Köster, ук. соч., т. 40, выс. 21,5 см, из Танагры.

⁷ Инв. № 36227, выс. 20 см, из красно-коричневой глины.

⁸ Выс. 24 см, из светло-коричневой глины с белой облицовкой и розовой раскраской на хитоне, из собр. Сабурова, № 741. Эрм. оп. Г. 547.

⁹ Издан во II вып. Херс. Сб., рис. 10, 2 на стр. 224.

¹⁰ Издана во II вып. Херс. Сб., рис. 10, 3 на стр. 224.

¹¹ После склейки описываемые три фигуры были покрыты, очевидно, лаком, отчего поверхность стала блестящей.

инв. № 4830). Левая рука поднята вверх, в правой держит на груди птицу. Хорошей работы, относится к более раннему времени. В том же году найден обломок Кору около могилы „в“, № 4527, с поднятой вверх левой рукой, из такой же глины, как на рис. 16; в 1913 г. (по описи раскопок № 2777, хранится в Эрмитаже под № 17982), высота 13 см, из желто-коричневой глины с мелкими блестками, тождественна данной по форме и раскраске, происходит, вероятно, из одной формы, но выполнена грубо и суммарно. В 1890 году найдена подобная маска больших размеров (выс. 26,5 см), обе руки прижаты к груди, из серой грубой глины, строгого стиля.¹ В 1905 г. в гробнице № 2026 найдены две фигуры Кору, высотой 19,5 см, из розоватой глины с блестками, руки обнажены до локтей и держатся за соски груди.²

Кромка одежды по белой облицовке окрашена в голубой цвет, волосы локонами падают на плечи, на голове — калаф. Лицо молодое, полное, овальной формы. Обе терракотты — прекрасной работы. В каталоге терракотт Одесского музея имеется аналогичная Кора на табл. III, 1;³ из Керчи известно несколько таких же бюстов;⁴ в Евпатории: одна терракотта, архаическая, по определению Н. Ф. Романченко, дорическая — V в. до н. э., найдена в 1896 г.,⁵ другая — в 1897 г.,⁶ совершенно аналогичная нашей. Подобные терракотты изданы также в каталоге терракотт Британского музея,⁷ Heuzey'ем,⁸ Winter дает целый ряд фигур подобного типа.⁹

Драпированные фигуры (рис. 8—13 и 15) характеризуются вполне определенными чертами, которые выделяют их из массы других терракотт в особую жанровую группу. Все они сделаны из чистой, хорошо промытой и обожженной глины серого цвета,¹⁰ с блестками, тело и одежда фигур покрыты белой облицовкой, гиматий имеет следы розовой раскраски, а волосы окрашены в коричневый цвет. Позы у всех фигур свободные, непринужденные и спокойные и, приблизительно, одни и те же, лишь с небольшими вариациями. У большинства из них тело покоится



Рис. 16.

на правой ноге, а левая отставлена в сторону, и кончик ноги всегда немного виден из-под хитона. Левая рука, обычно, у всех опущена вниз и лежит на бедре, правая же согнута и поднята на грудь или упирается в бок. Трапировка одежды у всех, в общем, носит

¹ Эрм. опись I, 529 и оп. В 16.

² Изданы: одна (Эрм. № 14828) в *Archäologisches Anzeiger* за 1906 г., 2, рис. 3; другая в ОАК за 1905 г., рис. 59 на стр. 54 и в ИАК, вып. 25, рис. 11 на стр. 103.

³ Терракотты Одесского музея II. Изданы Н. П. Кондаковым в ЗООИД, т. XI, табл. II, 4 (текст на стр. 133).

⁴ *Ашик*, Боспорское царство III, LIX (текст на стр. 41). Древн. Босфора Киммер., т. 69, 4. S. Reinach, ук. соч., т. LXIX, 4, выс. 9 см, строгого стиля; табл. LXX a, 4.

⁵ ИАК, вып. 25, рис. 7 на стр. 177.

⁶ Там же, рис. 25 на стр. 184. Н. Ф. Романченко относит ее к III в. до н. э.

⁷ № В 252 на т. XXIII, из Камира; на табл. VIII, справа внизу, из Камира. Ср. *Salzmann, Néropole de Camiros* т. 24; *Winter* I, стр. 249, 1—5.

⁸ *Heuzey*, ук. соч., табл. 19, 1. Из Македонии.

⁹ *Winter* I, стр. 19, рис. 1, 4—6. (Рис. 5.—Брит. музей, *Perrot-Chipiez* III, 119, выс. 33 см, из Сардинии; *Heuzey*, т. 10, 7; т. 9, 4). Стр. 217, 7, Wien, *Samml. Lanckoronsky*, выс. 27 см, из Афин. Ср. также *Daremberg et Saglio* I, 51076.

¹⁰ Цвет глины иногда неодинаков у одной и той же фигуры, что объясняется различными степенями обжига.

одинаковый характер, отличаясь небольшими вариациями; линии складок изящны, текучи и следуют за формами тела. Особенно большое сходство, напр., в одежде у фигур на рисунках 8 и 15. Маленькая головка покоится на длинной стройной шее, лица мягко моделированы. Все фигуры, за исключением немногих, жанровые и женские—это молодые красивые девушки, изящные и грациозные. Ни в фигурах, ни в движениях, ни в выражении лиц девушек нет ничего резкого или некрасивого, на лицах играет улыбка или выражение легкой задумчивости.

По характеру исполнения, по позе и трактовке одежды данная группа фигур очень близка танагрским и миринским терракоттам, но есть и отличия: наши фигуры— из другой глины, белая облицовка на наших фигурах отличается особым составом, имеет слегка блестящую поверхность, сильно потрескалась и во многих местах осыпалась; отсутствует



Рис. 17.

у них база-дощечка; фигуры—меньшей величины, одежда отличается меньшей глубиной складок, а общее исполнение—меньшей строгостью и художественностью: наши фигуры мельче по величине и ниже по художественному достоинству. Но все-таки сходство наших фигур с танагрскими и, в особенности, с миринскими так велико, что можно утверждать, что мастера данной группы фигур безусловно знали терракотты Танагры и Мирины, видели их и образцам их подражали.¹ Производство их находилось где-нибудь на почве самой Греции (м. б., в Афинах), на что указывает находка там фигуры крылатого гения, идентичного нашим, или, скорее, в М. Азии, где-нибудь около Мирины. Очертания лица—полного и широкого—и трактовка волос таким образом, что они являются продолжением расширяющихся линий лица, сближают наши терракотты более с малоазийскими, чем с танагрскими. Большое сходство данной группы фигур с терракоттами Приены² говорит также в пользу последнего предположения.

Терракотты Танагры, Мирины и Приены, привлеченные нами как сравнительный материал для нашей группы, относятся большей частью ко второй половине IV в. до н. э.

Наши терракотты в стилистическом и художественном отношении стоят несколько ниже их и могут быть отнесены к концу IV или, скорее, к III в. до н. э.

22. Торс женской фигуры (рис. 24, а, инв. № 11, найден при раскопках сев.-восточной части городища, в помещ. N, по описи 1911 г. № 1375). Высота 6,5 см, глина коричневая, неплотная с редкими блестками, сохранились следы белой облицовки, поверх которой была розовая окраска. Сзади фигура глубоко вогнута—не круглая.

Обе руки согнуты в локтях и задрапированы в гиматий, который жгутом охватывает торс ниже груди. Хитон очень тонкий и плотно облегает грудь, складки его мелки и естественны. Положение левой руки и изгиб тела указывают на то, что фигура сидела или полулежала, опираясь на левую руку. Естественность в изображении фигуры и прекрасное ее выполнение говорят о хорошей мастерской, из которой она вышла, и позволяют отнести ее ко времени расцвета глиняной пластики (кон. IV, нач. III в. до н. э.). Торс, вероятно, происходит из М. Азии, судя по качеству глины, облицовки и окраски.

23. Женская фигура (рис. 17, хранится в Эрмитаже под № 17918, найдена при раскопках некрополя на западном берегу Карантинной бухты у входа в могилу „в“ в 1908 г., по описи № 4526). Высота—13,2 см, из желто-коричневой глины, белая облицовка сохра-

¹ При копировании размеры терракотт уменьшались, а база-дощечка, как элемент приставной, не повторялась,— может быть, этим объясняются их меньшие размеры.

² Приене. Женские фигуры на стр. 158—159. Глина светло-коричневая, хорошо промытая, с блестками слюды.

45. Сидящая женская фигура (инв. № 715, по описи раскопок № 423, найдена там же и из такой же глины, выс. 11 см). Фигура сидит на прямоугольном сидении, одета в длинную одежду, сложенными на коленях руками держит не то птицу, не то маленькое животное. Голова в длинном покрывале печально склонена к левому плечу. Очень грубой работы.

Все три фигуры найдены в одной могиле, сделаны из одинаковой глины, отличаются грубостью выполнения и являются, очевидно, поздними местными произведениями.

Следующие четыре терракотты происходят из раскопок некрополя в 1910 г. и найдены у входа в склеп № 18. Глина у всех красная, грубая и скважистая.

46. Крылатый гений (инв. № 635, по описи № 2248), повторяет фигуру гения № 17, но отличается меньшим размером (выс. 9,2 см) и грубостью работы. Вверху — два отверстия для подвешивания, сзади вогнут, голова приклеена.

47—48. Две детские сидящие фигурки (рис. 30, 1, 2) повторяют фигуру девочки № 18, но меньше размерами (инв. № 723 — 8,5 см, инв. № 717 — 8 см), сделаны из другой совсем глины и выполнены очень грубо. Обе фигурки склеены. Уменьшение размера, вероятно, объясняется усыханием формочки, снятой с оригинала, и следующим усыханием отливка из полученной формочки. Несколько лучше сохранилась фигурка № 723 (рис. 30, 1).

49. Женская голова (рис. 31, инв. № 686, по описи № 2249), высота—10 см. Голова стоит на широком основании, полая внутри. Волосы длинными локонами падают на плечи, верх высокого убора отбит, отбиты часть лба и носа, часть его приклеена. Работа грубая. В музее имеются еще терракотовые головы, весьма близкие данной по типу и исполнению (№№ 641 и 590). Эти четыре фигуры тоже, несомненно, местного производства и позднего времени, III—IV в. н. э., к которому относится и склеп № 18.

50. Мужская голова (рис. 28, 2, найдена в яме „около юго-вост. угла площади“, при раскопках 1908 г., хранится в Эрмитаже под № 17942). Высота—7 см, глина—розовая. Голова покрыта гладким покрывалом, образующим острые выступы на щеках на высоте конца носа, волосы спереди обозначены крупными бороздками. Лицо пожилое, с широкой бородой, с горизонтальными и двумя вертикальными морщинами на лбу, нос—короткий и широкий в основании, овальной формы глаза расположены косо, внутренние углы выше наружных. Черты лица неправильные, рот скошен вправо, левая бровь выше правой, уродливые щеки,—повидимому, изображен варвар. Сзади голова вогнута, низ и верхняя часть убора отбиты, работа грубая.

51. Стоящая женская фигурка (рис. 14, 2, инв. № 709, найдена „в помещ. А, у вост. угла часовни В, у скады, при раскопках сев.-вост. части городища на месте раскопок 1878 и 1888 гг.—Яковл. раскопки“, по описи 1909 г. № 3574). Высота—7,5 см, глина—коричневая, с большим количеством блесков слюды, в изломе глина—темно-серая. Головка и концы ног отбиты, внутри сплошная. Фигурка одета в длинный хитон и длинный гиматий, спускающийся ниже колен, поддерживаемый левой рукой, правая поднята на грудь. Работа суммарная и грубая.



Рис. 29.

52. Ручка сосуда в виде уродливой человеческой фигуры (рис. 28, з, инв. № 650, найдена в сев.-вост. части городища в помещении С с лестницей, по описи раскопок 1909 г. № 3616). Высота—6,3 см, глина—красная, плотная, сзади ручка плоская и вогнутая, на концах—изломы, что указывает на то, что фрагмент служил ручкой сосуда. Женская фигура изображена до пояса, ниже которого идут прямые складки одежды; на торсе—перекрещивающаяся повязка, скрепленная посредине круглой пряжкой. Лицо уродливо: круглое; с расплуснутым носом, с бесформенным подбородком и безобразными, оттянутыми назад, ушами. Очень грубой работы. Ручки с изображением человеческих фигур встречаются в Херсонесе нередко, все они относятся к поздней поре эллинизма или римской эпохе.¹ Описанные три фигуры по грубости работы и по качеству глины являются, видимо, предметами местного производства.

53. Дно сосуда с горельефным изображением целующихся головок (рис. 32, инв. № 743, найдено „на скале в помещ. VII, транш. 3, у Вост. базилики при раскопках в 1909 г., по



Рис. 30.

описи № 501). Наибольшая длина—10 см, сохранившаяся высота—2,5 см. Глина—темно-серого цвета, очень плотная, снизу вдавлен круг, сверху также имеются остатки круга, поверхность с обеих сторон покрыта тусклым черным лаком. Целующиеся головки изображены на внутренней стороне дна сосуда высоким рельефом. Женская головка, слева, исполнена весьма тщательно и художественно: чистый лоб, правильные черты лица, длинный нос и отчетливо исполненные глаза. Мужская головка выполнена менее рельефно и не так тщательно, на лбу у нее—узкая лента. Волосы на обеих головках трактованы свободными волнистыми массами.

54. Ручка глиняного сосуда с изображением головки Диониса (рис. 33, инв. № 739, найдена там же, в помещ. VI, по описи находок 1909 г. № 251). Наибольшая длина—7,5 см, длина головки—3,5 см, глина и лак одинаковы с предыдущим фрагментом. Лицо слегка обращено вправо и приподнято вверх. Волосы, изображенные тонкими прядями, видны только около лба и перевязаны поперек лба узкой лентой, концы которой спускаются по сторонам лица. Голова покрыта роскошным плющевым венком из овальных, с острыми концами, листьев, с висющими на концах ви-

ноградными гроздьями и с двумя гроздьями наверху. На шее виден край тонкой одежды. Юное улыбающееся лицо исполнено тонко и выразительно.

Одинаковость материала—глины и лака—и аналогичная манера выполнения головок убеждают нас в том, что фрагменты принадлежали сосудам одинакового происхождения (найжены они также по соседству). Широкое основание и пологие стенки указывают на

¹ ИАК, вып. 16, рис. 24 на стр. 28, черноглиняная ручка с изображением головы варварского типа. В Херсонесском музее помещается ручка (инв. № 689), украшенная изображением бородатой головы, грубой работы, ручка № 4824 и др. У ст. Сепной найдена фигурная ваза с изобр. Мэнады, тело которой привязано перекрещивающейся повязкой. Ср. Winter II, стр. 156, 7. Стефану, Собрание ваз, № 2225. S. Reinach, т. LXX, 6, стр. 117.

то, что сосуды представляли, видимо, чашу. Качество лака, сюжет и характер исполнения головок, изящных и милостивых, исполненных в свободной, легкой манере, позволяют отнести данные предметы ко времени конца эллинизма, к II в. до н. э. (Вместе с ними найдены были чернолаковые черепки и черепки с рельефным узором).

Аналогичные парочки целующихся найдены были в Херсонесе: 1) в том же году (инв. № 744, по описи № 3400), головки изображены на внутренней стороне дна буролакового сосуда, но они меньших размеров и не столь хорошей работы; 2) в 1900 г. на месте гончарного завода, около башни Зенона, найдено дно чаши с изображением целующихся юноши и девушки.¹ В музее имеется еще ручка сосуда с изображением головки Диониса, совершенно аналогичная описанной и одинаковая по размерам, покрыта красным лаком и несколько грубее по исполнению (инв. № 692). Обе головки происходят, несомненно, из одной формочки. В Ольвии в 1903 г. при раскопках некрополя в склепе № 44 найдена была чаша с рельефным изображением целующихся головок,² очень близких нашим, только размеры ольвийской чаши меньше херсонесской. Чаша украшена накладным орнаментом, найдена в склепе II в. до н. э.

Большое количество фрагментов посуды, покрытой плохим черным лаком, найденных в Херсонесе, в особенности в мусорной яме гончарного завода, около башни Зенона, в периболе,³ позволяет утверждать, что чернолаковая с графитовым блеском посуда производилась на месте, в Херсонесе. Среди этой посуды найден целый ряд фрагментов и с рельефными изображениями, напр., головки силена и др.⁴

Исследование В. К. Мальмбергом терракотовых формочек, найденных в Херсонесе в 1888 г., и отливок из них⁵ и изучение Б. В. Фармаковским посуды с рельефными изображениями, найденной в Ольвии,⁶ доказали, что местные мастера, работавшие в Херсонесе и в Ольвии, подражали металлическим, золотым и серебряным чашам, привозившимся из М. Азии, скорее всего из Пергама.

Время деятельности наших мастеров приходится на вторую половину III—первую половину II в. до н. эры.

Рассмотренные терракоты по их содержанию можно разделить на две группы: одна группа представляет изображе-

ния, относящиеся к религиозному культу, к другой относятся жанровые статуэтки.

Наибольшее количество фигур из первой группы приходится на изображения Кибелы и Кору-Персефоны. Культ их, как известно, особенно был распространен в М. Азии, откуда, вероятно, и был заимствован греческими колониями Черного моря (терракотовые их изображения в большом количестве встречаются на почве древнего Пантикапея, Ольвии



Рис. 31.

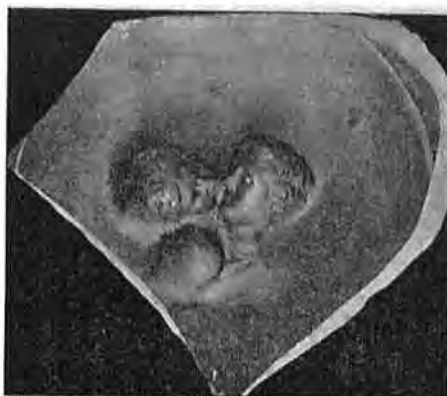


Рис. 32.



Рис. 33.

¹ ИАК, вып. 2, стр. 19.

² ИАК, вып. 13, рис. 114 на стр. 164; вып. 33, рис. 53 на стр. 130.

³ ИАК, вып. 2, стр. 19—21.

⁴ ИАК, вып. 1, стр. 32, рис. 27, см. также рис. 26.

⁵ Матер. по археол. России, вып. 7.

⁶ ИАК, вып. 2, стр. 73—80.

и Херсонеса). Древнейшие из масок и фигур этого рода, очевидно, привозились оттуда же, сделаны они из красной глины с блестками, характерной для М. Азии, но, несомненно, существовало и местное их производство, например, в Пантикапее и в Херсонесе.¹

В группе терракотт культового характера представлены также образы вакхического цикла: маски Диониса и Пана, фигура комического актера и др. Маски Диониса и Пана прекрасно выполнены и происходят из какой-то хорошей мастерской, находившейся также, вероятно, в М. Азии, откуда происходит большинство аналогичных масок.

Большим количеством фигур представлен в Херсонесе крылатый гений. Следует отметить, что в других местах—в Греции и в М. Азии—этот тип совершенно не встречается или встречается очень редко (в литературе мне известен только один экземпляр, происходящий из Аттики, см. о нем выше). Поэтому можно было бы предположить, что производство их было где-то в Крыму (в Евпатории и Феодосии они также найдены), но качество глины, белая облицовка и характер исполнения свидетельствуют о другом месте их изготовления, где оно находилось на большой высоте. Вряд ли это была Аттика, откуда происходит единственно известный нам подобный тип гения. Та группа терракотт, вместе с которыми гений был найден, и к которой он стилистически, по технике и по качеству материала примыкает, ближе всего стоит к мало-азиатским терракоттам, поэтому скорее всего местом происхождения крылатого гения была М. Азия.

К другой, более многочисленной группе терракотт относятся статуэтки жанрового характера. Большинство из них составляют фигуры молодых женщин, задрапированных в длинные хитон и гиматий, затем женские головки и детские фигурки.

По месту происхождения описанные терракотты Херсонеса разделяются на несколько групп.

I. Первое место по количеству фигур занимают терракотты из М. Азии, принадлежат они разному времени:

а) самые ранние из них—маски (№№ 1—4, рис. 1, 1 и 2; 2, 1 и 2) относятся они ко второй половине V века, и комический актер (№ 10, рис. 4 и 5), который принадлежит первой половине IV века до н. э.

б) Вторую группу, стилистически однородную, составляют терракотты из серой глины, покрытые белой облицовкой, это: женские драпированные фигуры, крылатый гений, Кора и детская фигурка (№№ 13—21, рис. 8—16, 30, 2). Ближе к ним стоят также женские фигуры и обнаженные торсы (№№ 22—25, рис. 24, 3, 17—19). По технике и по художественности исполнения данная группа среди описанных нами терракотт занимает одно из первых мест. На основании сравнительных данных, указанных выше, и по стилю эта группа относится частично к концу IV века, в большей же части—к первой половине III века до н. э.

в) К третьей группе мало-азиатских терракотт надо отнести: маски Диониса и Пана (№№ 7—9, рис. 3, 2; 28, 4 и 3, 1), Кибелу (№ 27, рис. 21), женские фигуры (29—30, рис. 1, 5; 1, 4), крылатого гения (№№ 31—32) и женские головки (№№ 35 и 36, рис. 24, 1 и 25, 4). Перечисленные терракотты отличаются от предыдущей группы как по качеству материала, так и по стилю и должны быть отнесены к несколько более позднему времени—III веку до н. э.

II. Особое место занимает фигура танцующей девушки (№ 11, рис. 6), которая по глине, по облицовке и стилю сильно отличается от мало-азиатских терракотт, происходит, несомненно, как и ее берлинская реплика, из Коринфа (или соседних с ним областей) и принадлежит концу V или началу IV века до н. э.

III. Женская фигура 12 (рис. 7) тоже стоит особняком от других наших терракотт. Стилистически она очень близка терракоттам Танагры, имеет близкие аналогии в скульптуре IV века и принадлежит, приблизительно, тоже IV веку до н. э.

¹ Наблюдения над терракоттами Керченского музея позволяют нам сделать вывод, что местное производство терракотт как в Херсонесе, так и в Пантикапее было друг от друга независимо, из привозных же терракотт некоторые их типы являются общими.

IV. Терракоты местного происхождения разделяются на две группы: на терракоты самостоятельного местного производства и на терракоты, подражающие привозным образцам.

а) К группе терракотт самостоятельного производства принадлежат маски 5 и 6 (рис. 3, 3 и 24, 2), голова Геракла 40 (рис. 26 и 27), кисть руки (рис. 28, 5). Все они сделаны из грубой местной глины и характеризуются общими стилистическими особенностями: большими размерами, манерой лепить крупными штрихами — без отделки и смелым, свободным исполнением. Большое количество подобного рода терракотт в Херсонесе (в музее имеются также и формочки из такой глины) указывает с несомненностью на их местное происхождение.¹

Женская фигура 28 (рис. 22, 3 и 22, 2) с поднятыми вверх руками, очевидно, является исключительно местным произведением и типом, в Херсонесе их известно четыре экземпляра, в литературе этот тип пока не известен. Терракотта принадлежит, приблизительно, эпохе позднего эллинизма. Женская голова № 49 (рис. 31) является, повидимому, местным типом. В музее имеется еще несколько голов подобного вида.

б) К группе терракотт, подражающих привозным образцам, надо отнести женские фигуры 43 — 44 (рис. 29), близкие по типу нашим драпированным фигурам, но из грубой глины и очень плохого исполнения. Относятся они к концу эллинизма или даже к римской эпохе.

Детские фигурки 47 — 48 (рис. 30, 1 и 3) копируют фигуру девочки 18, крылатый гений 46 есть плохая копия фигур гения 17 и 20. Терракотты 46 — 49 отличаются очень грубой работой и глиной, найдены они у склепа III — IV вв. н. э. и относятся, следовательно, к концу римской эпохи.

Таким образом, производство терракотт в Херсонесе существовало в течение продолжительного времени. Привозные терракотты из М. Азии послужили толчком, вызвавшим местное их производство. Расцвет самостоятельной деятельности херсонесских коропластов, очевидно, приходится на конец IV — III века до н. э. Находки формочек в керамической мастерской, раскопанной в 1888 году, и в гончарном заводе около башни Зенона² эту дату подтверждают.³ Затем производство терракотт, как самостоятельное творчество, повидимому, прекратилось. В последующее время, напр., в римскую эпоху, оно опять существовало, но находилось в полном упадке и по привозным образцам изготовляло фигуры самого плохого качества.

Обилие мало-азиатских терракотт в Херсонесе дает право говорить о том, что в течение продолжительного времени — в V, IV, III веках до н. э. — между Херсонесом и городами М. Азии существовали оживленные торговые сношения, которые, в свою очередь, вызвали и развивали общение в других областях жизни — культурной, бытовой, ремесленно-художественной и в области культа.

Наличие в Херсонесе терракотт из Коринфа свидетельствует о том, что в V — IV вв. до н. э. у Херсонеса были прочные связи также с материковой Грецией, главным образом, со средней ее областью — Коринфом и другими местами, близкими к Мегарам — праматери Херсонеса.

Считаю своим долгом выразить здесь искреннюю признательность С. А. Жебелеву и Е. В. Ернштедт за ту помощь, которую они оказали мне своими многочисленными и ценными для меня указаниями и советами.

¹ Не случайно, может быть, то обстоятельство, что перечисленные сейчас терракотты местного производства и ряд других терракотт были найдены около керамической мастерской, раскопанной в 1888 г.

² ИАК, вып. 2, стр. 19 — 21.

³ В. К. Мальмберг. Описание классических древностей, найденных в Херсонесе в 1888 — 89 гг. Мат. по археол. России, вып. 7.