

К. Э. ГРИНЕВИЧ

О Т Ч Е Т  
О

ХЕРСОНЕССКИХ РАСКОПКАХ 1926 ГОДА  
В СВЯЗИ С РАСКОПКАМИ 1907—10 ГГ.

*ПРИЛОЖЕНИЯ:*

1. ДНЕВНИК РАСКОПОК 1926 ГОДА.
2. **Л. Н. БЕЛОВА-КУДЬ.** ХРОНОЛОГИЧЕСКОЕ ОПИСАНИЕ МОНЕТ, НАЙДЕННЫХ ВО ВРЕМЯ РАСКОПОК 1926 ГОДА.

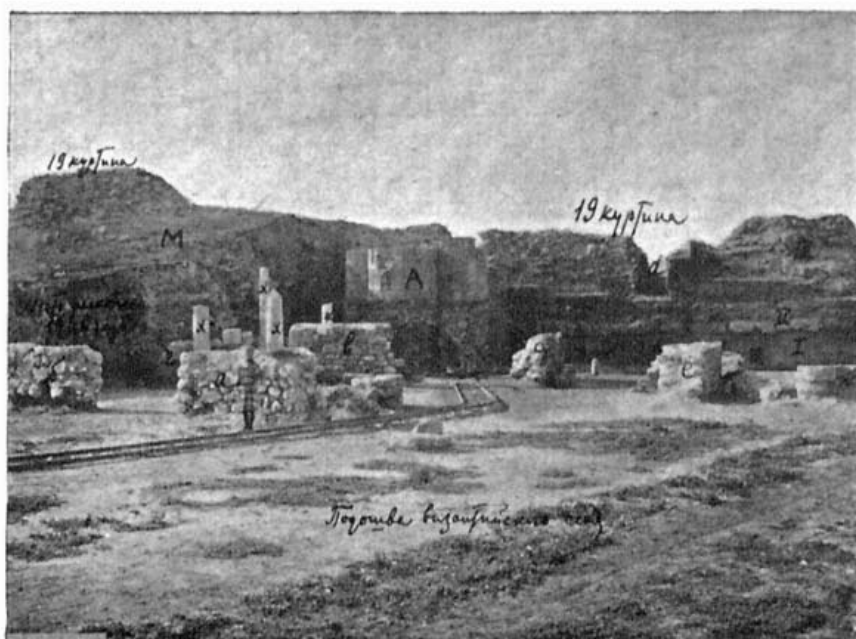


Рис. 1. Общий вид раскопок Р. Х. Лепера 1910 года с востока и участка раскопок 1926 года (М); А—базилика Леонтия; а—калитка в стене 19 куртины, построена на уровне порога базилики; а, б, в, г, д, е—кладки, принадлежащие большому зданию культового характера. Раскопки 1926 г. продолжили его раскопку; х—х—мраморные колонны, стоящие на своем первоначальном месте.

## І. ПОСТАНОВКА ПРОБЛЕМЫ.

После долгого перерыва Государственный Херсонесский музей начал в 1926 году раскопки Херсонеса. Но прежде чем начать описание археологической кампании, считаем необходимым предпослать ей несколько строк, поясняющих подготовку, план и место работ. Уже давно, с 1924 года обновленная дирекция Херсонесского музея начала подготавливать к осуществлению план раскопок, надеясь, что общие финансовые горизонты Советского Союза в недалеком будущем дадут возможность осуществить этот план.

Разработка плана раскопок исходила из учета предыдущих работ, принимая во внимание все положительные и отрицательные стороны прошлых кампаний. Если мы просмотрим календарный перечень раскопок Херсонеса за 100 лет, составленный нами на основании отчетных и архивных данных и опубликованный в юбилейной брошюре („Сто лет херсонесских раскопок“, Севаст. 1927, 55 стр.), то мы увидим, что раскопки Херсонеса не велись плановым, систематическим образом. Их можно рассматривать, как разведки городища, целью которых было получение предварительной картины топографии, расположения и взаимоотношения отдельных частей Херсонеса друг к другу. Следует отметить, что систематический с 1888 г., из года в год, отпуск значительных ассигнований на раскопки дал возможность вскрыть значительную часть территории городища и выяснить наличие почти всей линии его обороны. После этих работ музей должен был приступить к систематическим раскопкам с определенного места, под ряд всей территории Херсонеса. Мы не можем ставить в вину К. К. Косцюшко-Валюжиничу отсутствие системы в его работах. В его оправдание можно привести его ответ на подобный упрек в свое время со стороны проф. Д. В. Айналова. Строительные работы монастыря и военного ведомства, которые в то время велись с лихорадочной быстротой, не давали ему возможности планомерного исследования городища (см. „Сто лет“... стр. 26). В настоящее время Херсонесский музей получил эту возможность, и раскопки Херсонеса в современных условиях обязательно должны носить планомерный и систематический характер. Это следует иметь в виду. Другим постулатом должна явиться необходимость опубликования отчета о раскопках за 1908—15 гг.:

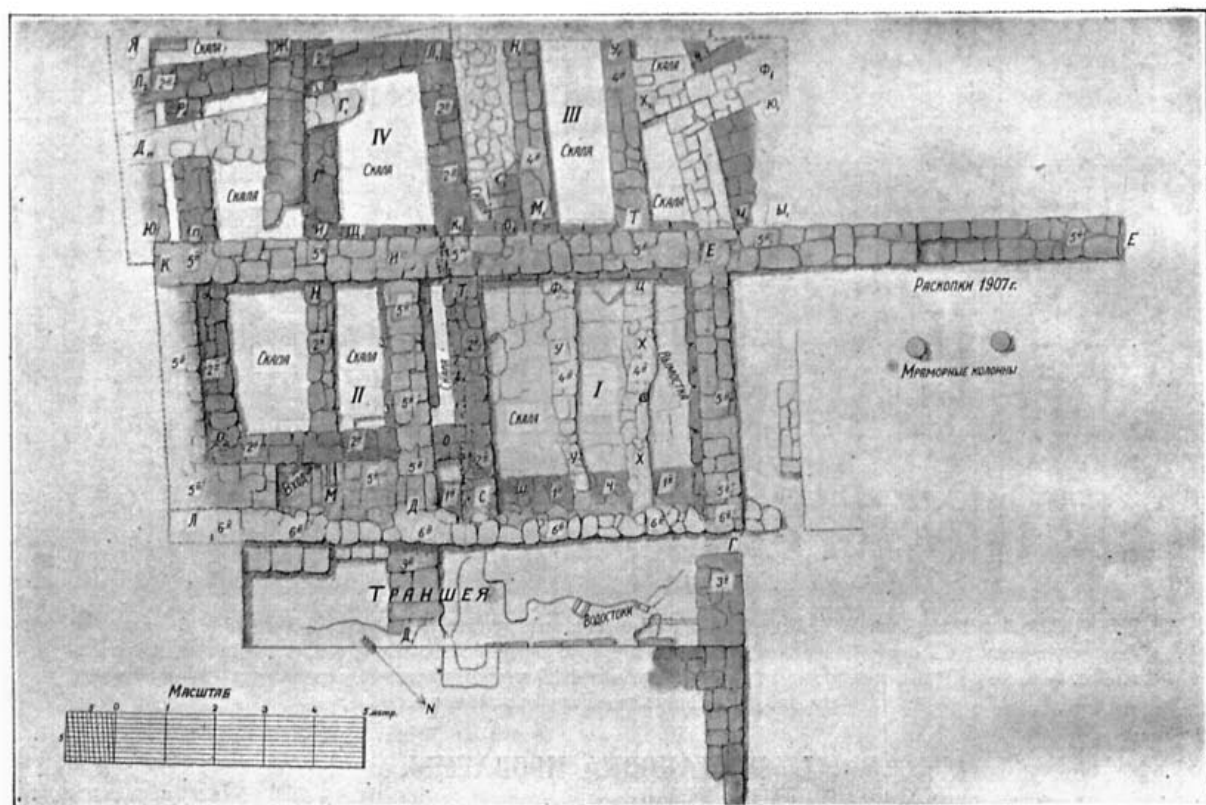


Рис. 2. План площади раскопок 1926 г. работы архит. Н. М. Янышева. Римские цифры (I—IV) обозначают кварталы, арабские (1—6)—строительные периоды, к которым относятся открытые кладки.

правда, отчет за 1913 и 1914 годы суммарно издан в Отчете Археологич. Комиссии за эти годы, но необходимо подробное и систематическое издание всех памятников Херсонеса.

Раскопки 1926 года явились в результате этих двух предпосылок, как попытка разрешения выдвинутых ими проблем.

Херсонесский музей с 1926 г. начал публикацию неизданного материала прежних раскопок с древностей юго-восточного участка городища именно в силу того, что в этом месте был архаический Херсонес и что этот участок является хронологически и топографически начальным.

При нашем исследовании памятников юго-восточного участка встретились надобность в дополнительных археологических разысканиях общего характера; было необходимо, прежде всего, вскрыть до скалы древнюю почву, насыщенную в этом месте культурными напластованиями, и выяснить наиболее древние остатки человеческого жилья в этом месте. Ответ на последний вопрос дал бы нам возможность с большей достоверностью говорить о значении в истории и исторической топографии Херсонеса юго-восточного участка городища.

Таким образом, в силу этого необходимо было подвергнуть раскопке такой участок в юго-восточной части, который дал бы все хронологические напластования. Такой участок имелся: это был нераскопанный участок, примыкающий к внутренней стороне 19 куртины оборонительной стены, рядом с базиликой Леонтия, что на забрале, в 50 м к северо-западу от башни Зенона.

Вторая причина, также базирующаяся на первой предпосылке, на необходимости опубликования раскопанного материала, состоит в том, что музей предположил к изданию раскопки К. К. Косцюшко-Валюжинича 1907 года и Р. Х. Лепера 1911 года. Но для работ

К. К. Косцюшко, в виду его преждевременной смерти в декабре этого же 1907 года, кроме памятников на месте раскопок, нет ничего: не сохранились ни дневники, ни описи, ни, тем более, отчет... Для раскопок Р. Лепера есть дневник, имеющий характер черновых набросков „для себя“, имеется описание находок. Для получения наиболее четкого и верного отчета музей должен был пойти на дополнительные разведки этого места. Вышеуказанный участок подходил для этой цели, потому что он служил связующим звеном между работами К. К. Косцюшко и Р. Х. Лепера.

Раскопка этого выбранного участка имела, далее, значение в деле осуществления общего плана систематических раскопок Херсонеса, так как этот участок совпадал с предположенным началом систематического вскрывания древней почвы. В самом деле: внутренняя часть 19 и 20 куртин уже была вскрыта работами прошлых лет. Усадьба б. Белозерова

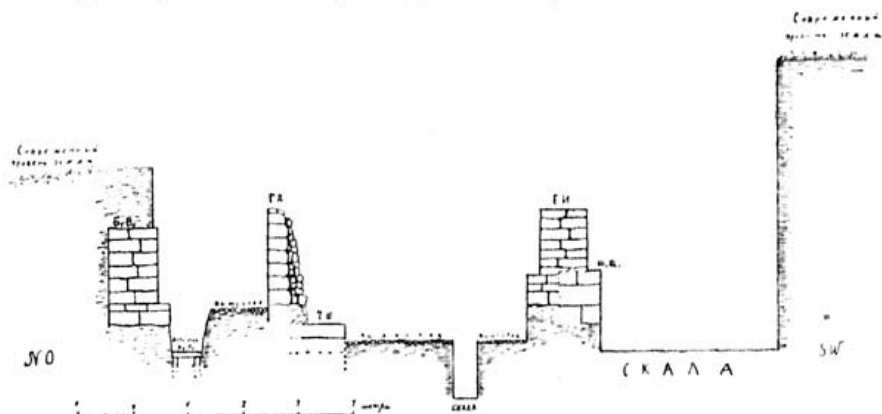


Рис. 3. Разрез площади раскопок 1926 г. с северо-востока на юго-запад (см. план).

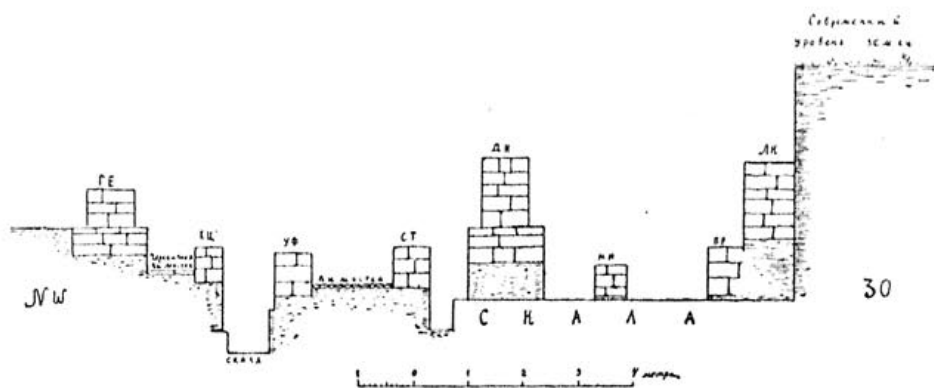


Рис. 4. Разрез площади раскопок 1926 года с северо-запада на юго-восток (см. план). Разрез дан по линии стены ЕИК.

(так называемый на старых планах „домик жандарма“), как находящаяся под постройками, не может рассматриваться, как готовое поле для археологических работ. Единственным ближайшим для разработки местом является избранный участок, описание которого мы даем ниже.

Выбранный участок был интересен для музея еще потому, что, являясь нетронутой раскопками площадью, он давал возможность тщательно исследовать чередование слоев и находки в культурных напластованиях. В виду того, что в музее мы имеем большое, можно сказать, преобладающее число памятников из раскопок без обозначения их происхождения из того или иного слоя, мы предположили, что изучение залегания находок в слоях новой раскопки поможет нам в вопросе датировки памятников без провенанса. Данный участок, выбранный для раскопки, вмещал в себе все культурные слои, за исключением слоя архаического времени. Поэтому его раскопка была особенно полезна для текущей музейной работы. Наконец, следует сказать, что размер выбранного участка вполне соответствовал тем скромным денежным ассигнованиям на раскопки (500 руб.), которые были

в 1926 году в распоряжении дирекции Херсонесского музея. В настоящее время, в 1927 году, предполагено продолжение раскопочной кампании, так как, к сожалению, отпущенных средств хватило на раскопку только боковой траншеи и четырех квадратов, т.-е. была исполнена только половина работы. В текущем 1927 году мы продолжаем эти раскопки, чтобы в следующем 1928 году, при отпуске более значительных средств, было бы возможно повести работу в более широких размерах. Дальнейшее продолжение вскрывания древней почвы следует вести на площади раскопок 1907—10 гг., где вскрыта только поздне-византийская почва до подошвы так называемого II слоя. Более глубокое вскрывание до скалы расширит и углубит картину, выявленную работами предшествующих лет.

## II. РАСКОПКИ 1926 ГОДА.

Археологическая кампания 1926 года продолжалась в течение девяти недель, с 4 июня по 10 августа, когда раскопки пришлось прекратить из-за отсутствия средств.

Открытый лист был выдан на имя директора музея К. Э. Гриневича, который и являлся главным руководителем всей работы. Его помощником и секретарем раскопок был научный сотрудник музея Г. Д. Белов, который вел дневник по указаниям руководителя. Фотографом был М. П. Тарасов и план места снимали сотрудники Севастопольского техникума НКПС и архитектор Н. М. Янышев, безвозмездно выполнивший план раскопок. Для полноты ознакомления с раскопками мы наравне с отчетом печатаем дневник со ссылками на номера описи находок. К сожалению, по материальным соображениям мы не смогли напечатать опись находок, но надеемся, что примечания к тексту дневника в виде краткого описания главнейших, наиболее важных для датировки и ориентировки предметов до некоторой степени должны заменить опись, поневоле громоздкую и трудную для печати. Приложенный к отчету план и два разреза, а также фотографии главнейших моментов процесса раскопок и снимки частей всего раскопа с главнейшими находками послужат необходимым дополнением к тексту отчета. Все рисунки имеют самостоятельные поясняющие подписи и все вместе, надеемся, даст возможность всякому интересующемуся в деталях восстановить процесс работы.

Задачей раскопок 1926 года было: 1) установить время начального заселения юго-восточного участка в пределах 18, 19, 20 и 21 куртин; 2) установить значение этого участка в топографии Херсонеса; 3) установить историческое залегание слоев жилого мусора; изучить состав слоев, что позволит датировать многие предметы музея без провенанса; 4) положить работами 1926 г. начало многолетнего систематического вскрывания почвы Херсонеса и 5) помочь изданию отчетов раскопок 1907—11 гг.

Исходя из этих заданий, мы для работ выбрали небольшой участок нераскопанной площади в 50 м к северу по линии стены 19 куртины. Этот участок, размером 10×22 м, примыкает с юго-запада к 19 куртине оборонительной стены Херсонеса, непосредственно примыкая к базилике „Леонтия, что на забрале“. Здесь высота его насыпи, считая от уровня моря, достигает 8 м (см. чертеж фасада 19 куртины на II таблице нашего Сборника). С северной стороны участок непосредственно граничит с полураскопанной местностью, на которой К. Косцюшко, а за ним и Р. Лепер производили свои раскопки в 1907 г. и 1910 гг. Здесь были найдены интересные остатки большой базилики, а рядом с нею—остатки какого-то большого здания культового характера, от которого из земли торчали 4 мраморные колонны. Оба археолога сняли только 2 верхних слоя, доведя раскопки до подошвы византийского слоя. С южной стороны избранный для раскопок участок непосредственно граничит с местом неопубликованных раскопок Р. Лепера 1911 года. Таким образом, этот участок как бы связывает раскопы 1907 и 1910 гг. с 1911 г. Рядом с раскопом 1911 г. к участку примыкает так называемый „домик жандармов“,— б. усадьба шт.-кап. Белозерова, при чем самый дом в настоящее время не существует: за ветхостью, он разобран в 1925 году. В сторону северо-востока участок идет с большим понижением поверхности почвы в сторону Карантинной бухты.



Раскопка выбранного участка производилась послойно-квадратным методом работы, который состоит в систематическом вскрывании древней почвы, предварительно разделенной на квадраты, каждая сторона которых равна 5—6 м. Работало всего 5 человек при одной вагонетке, при чем земля должна была вывозиться на расстояние почти 426 м от места раскопок, на берег Карантинной бухты. Эта дальность расстояния объясняется желанием не засыпать землей то, что должно послужить объектом работ следующих лет.

Перед раскопками был сделан генеральный план всего юго-восточного участка в масштабе 1:100, затем участок был сфотографирован с трех сторон. Путем проведения небольших канавок вся предположенная к раскопке площадь была разделена на: пограничную траншею, проведенную по оси, с калиткой в 18 куртине на расстоянии 22 м от оборонительной стены 19 куртины, и квадраты. Эта пограничная траншея была шириной 2 м и была необходима для наиболее удобного подхода вагонетки к раскопке квадратов. Затем остальная площадь была разделена на 8 квадратов, при чем первые четыре имели 5×5 м, а V—VIII квадраты — 5×6 м. В течение всей раскопки ответственным секретарем был Г. Белов. В 1926 году удалось раскопать только I—IV квадраты, а V—VIII являются объектом работ 1927 года.

Обозначение находок и записи в дневнике (см. Приложение) мы вели так: римскими цифрами обозначали номера квадратов, арабскими — номера слоев, считая сверху, с обозначением года раскопок; знаменателем ставили номер по описи:  $\frac{\text{II. 2. 26 г.}}{76}$ .

Однородные предметы, вместе найденные, мы обозначали одним номером, но в виде дроби. Следует заметить, что послойно-квадратный метод снятия почвы является единственно приемлемым при раскопках такого сложного и ответственного комплекса слоев и строительных периодов, какие наблюдаются в Херсонесе. Этот метод дает возможность определить местоположение всех, даже мелких находок. Для наибольшей точности нами впервые в археологии были введены так называемые координаты сторон в виде пятиметровых реек с делениями. Положенные у сторон квадратов, они постоянно давали нужные указания (см. рис. 13 и 15).

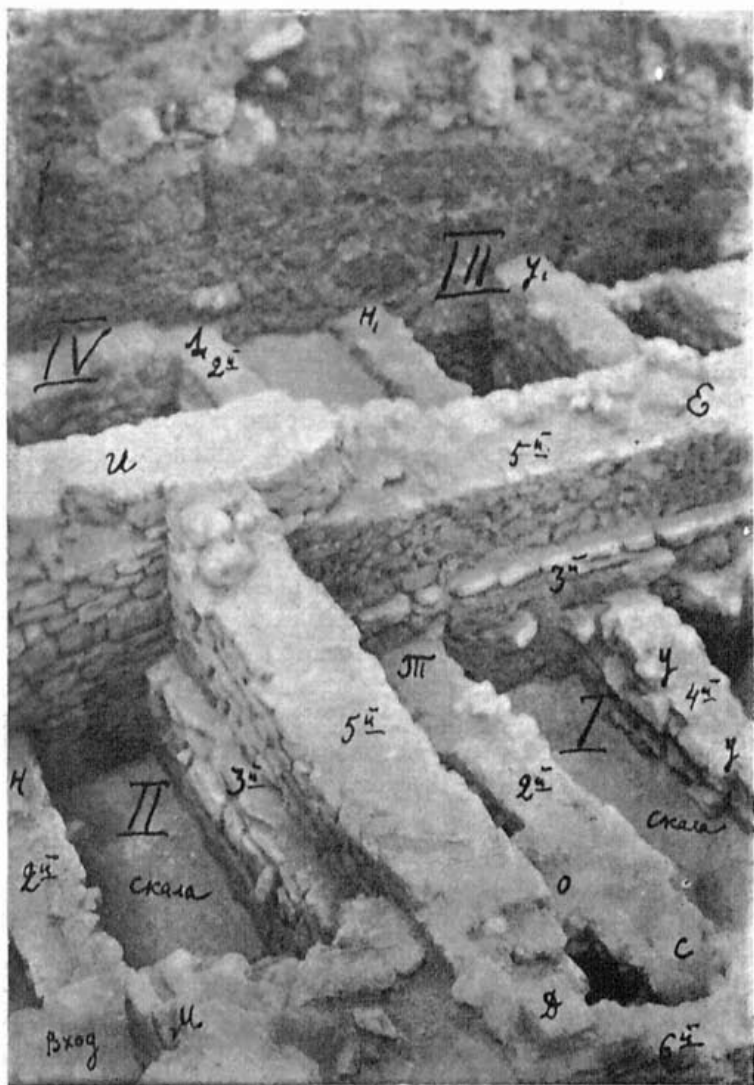


Рис. 5. Общий вид площади раскопок 1926 г. с восточного угла раскопа. Снимок произведен с высоты 10 м. Следует переместить надписи на кладках 3 и 4 периодов одну на место другой.

При раскопке большое облегчение давало то обстоятельство, что чрезвычайно отчетливо выделялись все слои, происшедшие от катастрофических смен культурных эпох в Херсонесе. Это подтверждалось многочисленными остатками горелого камня, слоями пепла, золы и угля, которые в изобилии попадались в определенных местах древней засыпи, преимущественно по подошве культурных слоев (см. рис. 11 и 16).

Вся раскопанная часть размером почти  $12 \times 12$  м представляет собою прямоугольную выемку глубиной до 5 м. Внутри выемки обнаружился чрезвычайно сложный переплет многочисленных стен, стоящих на разных уровнях, идущих в разных направлениях, представляющих, несомненно, остатки одновременно происходившего строительства (рис. 5, 6, 8). Раскопка, где это было возможно сделать без разрушения древних кладок, всюду была доведена до скалы (см. план на рис. 2).

В раскопе всего обнаружено 4 слоя, при чем четвертый часто было невозможно отделить от третьего. Первый (сверху) слой, толщиной от 0,5 до 1 м (толщина уменьшалась в сторону бухты), характеризуется многочисленными, откатившимися от облицовки оборонительной стены, блоками камня, большим числом мелкого щебня, позднейшими черепками (рис. 16). Кроме того, в I слое было встречено большое число карантинных, залитых известью, погребений начала и середины XIX века.

Состав засыпи I слоя позволяет датировать его эпохой, наступившей после гибели города. II слой резко отделяется от I как цветом, так и составом. В то время как I слой — светло-желтого цвета, II — более темного цвета и насыщен многочисленными черепками византийских амфор, посуды, черепицы, костями животных, раковинами с многочисленными прослойками пепла, золы и горелого дерева. На рисунке 16 хорошо подчеркнута отделение II слоя от I.

Толщина II слоя почти одинакова во всех квадратах. В среднем она равна 1 м. По направлению к бухте толщина II слоя, так же как и I, уменьшается. Судя по находкам на подошве этого слоя монет византийских императоров Василия II, Романа и Константина, мы можем датировать II слой эпохой X—XI веков.

Ниже II всюду в раскопе идет III слой, также насыщенный культурными отбросами в виде обломков керамики ранне-византийского времени; иногда попадались черепки краснолаковой посуды, даже чернолаковые черепки тусклого лака с накладными и резными орнаментами. Толщина III слоя резко колеблется, но, в среднем, она равна 0,75 м. На основании характера его состава, его можно датировать эпохой римско-византийского Херсонеса.

От III слоя с трудом, и то не везде, можно отделить IV слой, лежащий на материковой скале. Этот последний, самый глубокий, слой характеризуется чернолаковыми черепками тусклого лака, при чем совершенно отсутствовали черепки черно- и краснофигурной посуды. Ясно, что IV слой нельзя датировать древнее эпохи III века до н. э. Монетные находки проливают много света на датировку отдельных слоев (см. 2-е Приложение). Все найденные монеты — бронзовые или медные, не имеют большой покупательной цены. Поэтому на них можно смотреть, как на массовый датировочный указатель, проверяющий данные керамических находок. При раскопках, помимо чередования вышеописанных слоев, были констатированы остатки построек 6 строительных периодов, к которым можно отнести все обнаруженные в раскопе древние кладки.

*1-й период.* В I квадрате прямо на скале лежит кладка, сложенная насухо из небольших каменных брусков, средний размер которых колеблется от 0,40 до 0,75 м. По качеству камня (желтый известняк) и по кладке („логом и тычком“) эту кладку мы должны сопоставить с кладкой 1 яруса 19 куртины (ср. „Стены Херсонеса“ II, стр. и рис. 88). На прилагаемом плане раскопок (рис. 2) эта древняя кладка обозначена литерами ШЧ и цифрой „1-й“. Обнаруженная длина стены — 4,5 м, обнаруженная ширина — 0,75 м. Есть основание думать, что кладка из подобных же плоских плит, но лежащих на бутовом фундаменте, находящаяся в южном углу „пограничной траншеи“, также принадлежит этому 1-му периоду. Датировать его необходимо эпохой эллинизма, т. е. временем около 300 г. до н. э., в связи со сходством кладки 1 яруса 19 куртины, с находками в IV слое эллинистических

чернолаковых черепков с накладными и резными орнаментами. Стена  $3_1$   $I_1$  в IV квадрате также, несомненно, принадлежит этому же 1-му строительному периоду. К сожалению, небольшая величина раскопа не позволяет выяснить во весь рост значение этой кладки.

**2-й период.** Второму, по времени, сооружению, остатки которого открыты в I, II и IV квадратах, принадлежит кладка  $СТК_1Л_1Л_2РП_1О_2О$ , которая состоит из разнообразных камней бутового характера, скрепленных глиняным раствором. Эта кладка также положена прямо на скале, но так как она перерезала кладку 1 периода, то мы должны ее считать вторым строительным периодом. Как видно из приложенного плана (рис. 2), толщина кладки равна в среднем 0,75 м. Кладка является остатками прямоугольного помещения длиной около 10 м и в ширину 6 м. Раскоп не дает законченного плана и позволяет думать, что открыта только часть какого-то большого здания, быть может, общественного характера, имея в виду, что древние частные дома отличались теснотой и скромными размерами (ср. афинские дома возле Ареопага). Раскопки 1927 года должны дать ответ на поставленный вопрос, так как будет вскрываться продолжение кладки 2-го периода III и IV квадратов. Датировать кладку 2 периода следует еще античной эпохой, немного позже кладки 1 периода. Основанием этого служат: нахождение кладки на скале, глиняный раствор, находки тусклолаковых черепков. Следует отметить, что античный бут под оборонительной стеной древнегреческого времени на

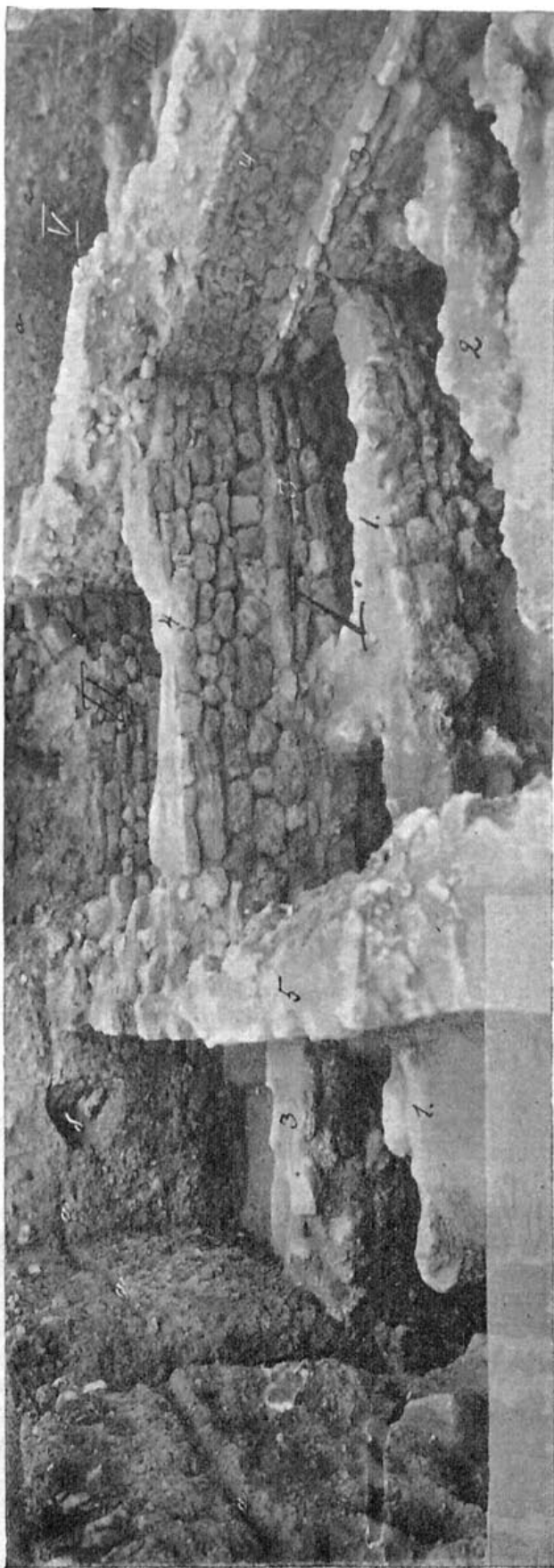


Рис. 6. Панорамный вид площади раскопок 1926 г. с северо-запада. Римские цифры обозначают раскопанные квадраты. 1 — кладка 2-го периода (стена 1-го периода на снимке не видна, будучи скрыта стеной № 5); 2 — стена 3-го периода; 3 — стена 4-го периода; 4 — стена 5-го периода; 5 — стена 6-го периода, замурованная вход в помещение II квадрата. Направо видны III и IV квадраты;  $\alpha$  — граница между I и II слоями;  $\beta$  — место погребения середины XIX в.



16 куртине дает нам полную аналогию нашей стене. Поэтому наш 2 период нельзя слишком отдалять от эллинистической эпохи.

*3-й период.* Сооружением 3 периода следует признать стены *X* и *У*, из которых одна лежит на скале (*У*).<sup>1)</sup> Очень возможно, что эти стены являются сильно фрагментированными остатками какого-то поздне-римского сооружения, возникшего в эпоху свержения старых идолов и водворения христианства. На это указывает замурование в стену (*X*) мраморной головы юноши (рис. 19—22), которая по стилю близка к эпохе Праксителя (конец IV века до н. э.). Этот факт дает некоторое основание для датирования стен *X* и *У* эпохой раннего христианства. На плане и на рисунке 5 эти стены ошибочно названы кладками 4-го периода (вместо 3-го). Также ошибочно стена *TУ*<sub>1</sub>, являющаяся продолжением стены *X*, уходящая под стену *ЕИК*, названа кладкой 4-го периода. На самом деле она принадлежит 3 строительному периоду. То же самое следует сказать и о кладке *М/Н*<sub>1</sub>, принадлежа-



Рис. 7. Детали кладок во II квадрате (помещ. № 2). *A*—кладка 2-го периода (стена *НМ* на плане); *B*—кладка того же периода (стена *ОО*<sub>2</sub>); *B*—кладка 5 периода (*Д/П* на плане); *x*—замурованный стеной 6-го периода вход в помещ. II квадрата (*x*—камень с жолобом вторичного употребления, масштаб дает метр, поставленный у камня *x*).

щей тому же 3-му периоду (в III квадрате). Эти две, почти параллельно идущие стенки должны принадлежать какому-то также большому зданию, которое оканчивалось у стены 6-го периода, выходя, таким образом, на улицу, обнаруженную в „пограничной траншее“.

*4-й период.* Как сказано, на плане и на рисунке 5 ошибочно обозначены 3 периодом кладки, прошедшие через стены 3-го периода. Сначала мы предполагали, что перед нами цоколь позднего здания, от которого обнаружены два помещения, занимающие I и II квадраты. Однако, вскоре оказалось, что кладка цокольного типа, во-первых, идет под углом к лежащей на ней кладке, во-вторых, она продолжается в пунктах *Г* и *Д*<sub>1</sub> за пределы лежащей на ней кладки 5 периода. Эти обстоятельства дают право считать эту кладку самостоятельной и более ранней, чем кладка помещения *ЕИКЛДГ* 5 периода, являющегося продолжением комплекса помещений, открытых раскопками 1907 года (рис. 6, 14, 15 и 16).<sup>2)</sup>

<sup>1)</sup> На рис. 2 и 5 следует переместить обозначения 3 и 4 строительных периодов одно на место другого.

<sup>2)</sup> Кроме того, в пользу этого предположения говорит то, что кладка той же стены *ЕИК* во II квадрате сложена на насыпи без цоколя.

Кладка 4-го периода сложена на известковом растворе из бутовых камней и стоит не на скале, а на земле. Эти обстоятельства, а также находки монет ранне-византийского периода позволяют датировать 4 период эпохой VI—VII веков.

Следует сказать, что здание, которому принадлежат эти стены, должно было иметь большие размеры и, по видимому, скорее всего это было здание общественного характера. Толщина стен 4 периода равна в среднем 1 м.

*5-й период.* К пятому строительному периоду следует отнести остатки двух помещений, занимающих I и II квадраты (рис. 5—7, 15 и 16). Эта кладка на глине из простых бутовых камней толщиной около 0,80 м положена сверху кладки предыдущего периода.

Так как в помещении, занимающем I квадрат, было найдено два обломка жерновов и так как данное помещение является частью открытого в 1907 году комплекса монастырских (?) зданий, то можно предположить, что перед нами — помещение хозяйственного характера. Помещение, занимающее I квадрат, имеет 7,5 м длины и 6 м ширины. II квадрат занят другим помещением этого же времени. Это второе помещение имеет выход в северо-восточной стене (см. план — „вход“). Любопытно отметить, что этот вход снабжен облицовочными плитами, из них одна имеет вырезанный жолоб, хорошо заметный на рисунке 7 (х). Впоследствии этот вход был замурован стеной, построенной параллельно северо-восточной стене I и II помещений. Эта стена, закрывшая помещение 5 периода, должна быть отнесена уже к более позднему времени 6-го строительного периода. Постройки 5-го периода мы должны датировать эпохой X—XI столетий, согласно многочисленных находок монет Василия, Романа и Константина (см. 2-е Приложение). Это здание соответствует II слою, о котором мы говорили выше. После какой-то большой катастрофы,

о которой красноречиво свидетельствуют многочисленные следы горения и прослойки угля, золы и пепла, все здание оказалось под землей, и рядом была построена опорная стена ЛДГ, имеющая лицевую кладку на глине только в сторону северо-востока. Важно отметить, что стена, в силу большой тяжести земляной насыпи, несколько выгнулась наружу, что хорошо заметно на панорамном снимке (рис. 6, в). В эпоху последнего 6 периода все здание-монастырь (?) было в земле и на месте вышеописанных помещений в I и II квадратах была устроена искусственная паперть-помост, сооруженная через большой промежуток времени после гибели всего здания. <sup>1)</sup>

К северу от этой стены 6 периода в нашей, условно названной „пограничной“, траншее мы обнаружили 3 слоя вымостки с водостоками разных эпох. Последние соответствуют II, III и IV слоям засыпи раскопа. Вымостка состоит из мелкой речной гальки с песком.

<sup>1)</sup> В пользу последнего предположения говорит большая насыпь, на которой стоит стена 6-го периода. Это видно на рис. 7. Слово „вход“ написано на засыпи, на которой стоит стена.

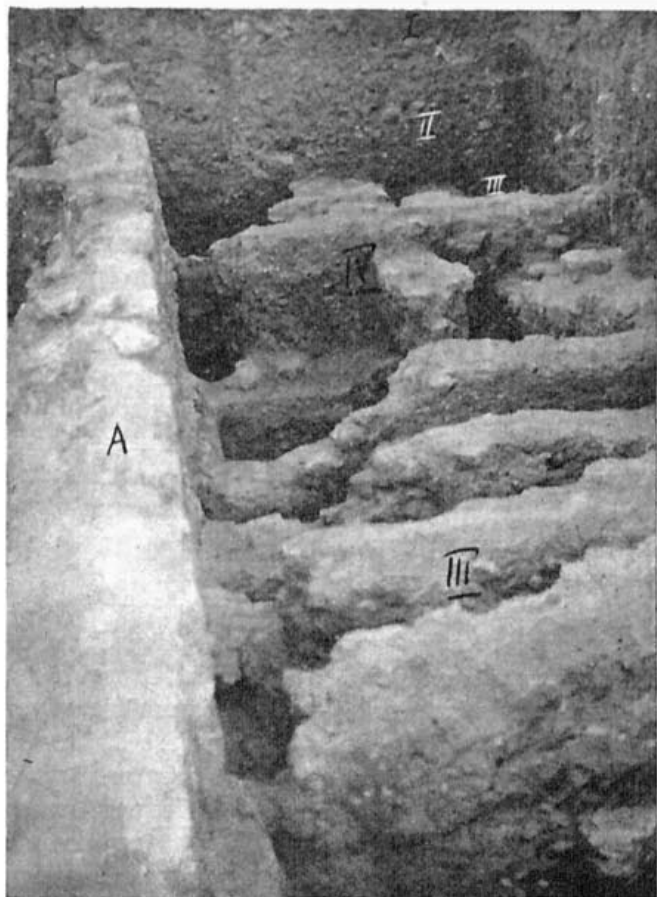


Рис. 8. Кладки III и IV квадратов с показанием трех слоев засыпи (I—III); А стена ЕИК (см. план)—продолжение открытой в 1907 году. Снято с северо-запада.

Таковы главнейшие кладки, обнаруженные в раскопе. Кроме описанных, мы видим на плане много других, отрывочно обнаруженных в разных частях раскопа. Это особенно следует сказать о III и IV квадратах (рис. 8). К сожалению, в виду небольшой площади раскопа, трудно говорить об этих одновременно возникших кладках. Мы можем только говорить о принадлежности каждой из них тому или иному слою. Более точные и полные данные нам должна дать ведущаяся в настоящее время раскопка V—VIII квадратов этого же участка. Поэтому целесообразнее подробное объяснение всего комплекса III—IV квадратов отложить до отчета за 1927 год, в котором придется детально коснуться объяснения кладок III и IV квадратов.

Выводы из раскопной кампании могут быть таковы:

1. На месте раскопок не было никакого поселения ранее начала III века до н. э.<sup>1)</sup>
2. Вблизи раскопок находилось древнегреческое кладбище IV в. до н. э., так как находки головы юноши в стене „X“, надгробия с надписью и надгробия с головой коня позволяют предполагать в этом месте античный некрополь. К этому следует прибавить случайную находку в 1925 году древнегреческого антемия от надгробия IV в. на территории базилики „Леонтия, что на забрале“, и многочисленных надгробий в ядре башни Зенона (см. „Стены Херсонеса“, II, рис. 54—59 на стр. 55—57 нашего Сборника).
3. Комплекс зданий культового характера, открытый К. К. Косцюшко-Валюжиничем в 1907 году, датируется данными раскопок X—XI веков и может быть рассматриваем, как монастырь с целым рядом хозяйственных зданий.
4. Раскопка дала картину законосообразного чередования культурных слоев и дала возможность изучить состав и толщину каждого из них. Это важно для музея, в виду нахождения в нем большого числа предметов без провенанса. Раскопка позволила многие из памятников музея определить в отношении их даты.
5. Раскопка позволяет предположительно говорить о наличии ранее III века до н. э. на этом месте большой ярмарочной площади в виду города, перед его стенами, вблизи гавани.
6. Раскопка подарила нас первоклассным памятником древнегреческого искусства IV века до н. эры—головой юноши, быть может, Геракла, любимого бога-эпонима Гераклейской колонии. Достойны упоминания также два обломка надгробия, рисунки которых мы приводим (см. рис. 17—22). В ближайшем будущем эти памятники будут изданы.
7. Раскопка, в виду предпринятого Херсонесским музеем издания памятников юго-восточного участка Херсонеса, является частью целого в работе музея, связывая раскопки 1907 года с раскопками 1910 года. Поэтому для полноты материалов мы считаем необходимым вместе с раскопками 1926 года дать описание открытого раскопками 1907—10 гг., иллюстрируя изложение теми прежними снимками эпохи раскопок, которые оказались в фототеке Херсонесского музея.

### III. БАЗИЛИКА ЛЕОНТИЯ.

Раскопками К. К. Косцюшко-Валюжинича в 1907 году открыта базилика Леонтия, что на забрале.<sup>2)</sup> Так как в декабре этого года исследователя уже не стало и он не успел даже набросать чернового отчета, то поэтому уже с 1908 г. Археологическая Комиссия настойчиво, но безрезультатно требовала от Р. Х. Лепера представления полного отчета за 1907 год. Есть основания полагать (устные сообщения участника раскопок смотрителя Херсонесского городища Н. З. Федорова), что эту базилику, оставленную Косцюшко-Валюжиничем нерасследованной до конца, пришлось доследовать Р. Леперу в 1910 году. К сожалению, кроме беглой черновой записи описательного характера (дело № 68 архива Херс. музея), мы ничего не имеем от работ Лепера. Поэтому нам приходится пользоваться исключительно только реальными остатками, и наше описание будет представлять фиксацию современного

<sup>1)</sup> Это согласуется с датой сооружения 19 и 20 куртин. См. стр. 63 нашего Сборника.

<sup>2)</sup> Устанавливается на основании записи в Дневнике за 1909 г. (дело № 68 из архива Херсонесского музея).

состояния базилики. К счастью, в фототеке музея сохранились очень ценные снимки времени раскопок (наши рис. 1 и 9), которые частью позволяют дополнить описание как базилики, так и площади раскопок к северу от нее. Переходим к ознакомлению с базиликой. Эта базилика уже со времени ее открытия получила это наименование, так как ее было возможно отождествить с тем храмом св. Леонтия, а по другому различию Лаврентия, который должен был находиться на забрале оборонительной стены Херсонеса, согласно известию (Слово Кирилла-Философа о переносе останков папы Климента).<sup>1)</sup> Так как это название не вызвало никаких возражений в нашей научной литературе со времени введения в обиход этого названия почтенным д-ром Е. Э. Ивановым, автором историко-археологического очерка о Херсонесе,<sup>2)</sup> и, кажется, может быть названо заслуживающим доверия, то мы также закрепили это имя за этой капеллой базиличной формы, пристроенной к оборонительной стене Херсонеса на 19 куртине.

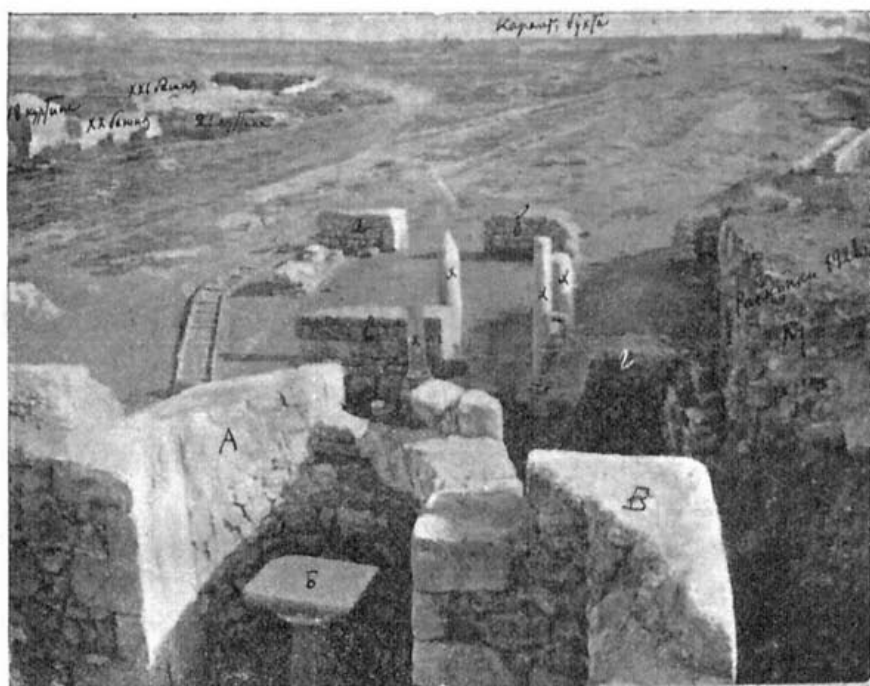


Рис. 9. Базилика Леонтия и общий вид раскопок 1910 года (с юго-запада). А—место фресковой живописи на стене абсиды; Б—импост, служивший престолом; В—правое (южное) плечо нефа, в настоящее время отвалившееся; а—е—остатки раскопанного большого здания культового характера, Вдали — Карантинная бухта, а левее — комплексе башен в конце 18 куртины. Вывозной точок 1910 г. был вблизи бухты; М—место раскопок 1926—27 гг.

Базилика Леонтия-Лаврентия представляет собою в плане прямоугольник, к которому с северо-восточной стороны пристроена внизу полукруглая, вверху пятигранная, абсида. Вход был с юга, где имелись следы порога.<sup>3)</sup> Кладка прямоугольника (нефа) и абсиды может быть разделена на две части: подземную—фундамент и надземную—лицевую. Разумеется, обе кладки сильно отличаются друг от друга (рис. 10—12).

Этот прямоугольный храм вплотную пристроен к оборонительной стене 19 куртины почти на половине ее длины от башни к башне. Размер отдельных частей, а равно их взаимоотношения можно найти на генеральном плане юго-восточного участка Херсонесского городища, сейчас же мы приведем только главнейшие размеры. Наибольшая длина храма с абсидой 7 м, ширина 6 м. Следует отметить, что кладка абсиды не связана с кладкой нефа храма и представляет совершенно самостоятельную пристройку. Прежде

<sup>1)</sup> См. Известия Арх. К. вып. 23 (В. Латышев).

<sup>2)</sup> Известия Тавр. Ученой Архивной Ком. вып. 46 (1912).

<sup>3)</sup> Согласно плану в деле № 68 архива Херс. музея.



чем в подробностях описывать самый храм, посвятим несколько слов увязке его с соседними сооружениями. Как видно на рисунке 10, лицевая надземная кладка храма (А) по высоте соответствует подошве I слоя, относящегося к эпохе XII—XV вв., давая, впрочем, некоторый захват II слоя эпохи VII—XI вв. На этом же уровне мы видим калитку в 19 куртине, обозначенную на рисунке 10 литерой „а“. Эта калитка относится к так называемому III-му ярусу, который должен датироваться эпохой раннего византийского строительства. Доказательством последнего может служить постройка всех стен храма, по возможности, насколько это было доступно строителю, на прочном основании. Так как нельзя было добраться до скалы, то архитектор должен был стены храма поставить на стенах, которые, по видимому, доходят до скалы (неясно: может быть, это древние стены III—IV слоя). Для придания прочности абсиде, древний строитель построил два столба на извести, глубоко поставив их на скале. Эти два столба-стены он перекрыл большой плитой из известняка (х на рис. 12), на которую легла всей тяжестью полукруглая кладка фундамента абсиды. Эта кладка сложена из довольно крупных камней прямоугольной формы (см. на рис. 12 под литерой Б<sub>2</sub>). Любопытной особенностью является постройка на вышеописанном фундаменте абсиды Б<sub>2</sub> непосредственно 5 рядов грубой бутовой кладки Б<sub>1</sub> на



Рис. 10. Общий вид базилики Леонтия в связи с участком раскопок 1927 года (влево, с показанием слоев I и II) на фоне 19 куртины линии оборонительных стен (показаны три яруса кладки стены); а — калитка в III ярусе 19 куртины на уровне пола базилики и одновременная 3-му утолщению XVI башни. Снимок до реставрации 1 авг. 1927 г.

прочном известковом растворе. <sup>1)</sup> Следует отметить, что на таких же бутовых кладках поставлены стены нефа (А<sub>1</sub>—Б<sub>1</sub> на рис. 12). На фотографии это хорошо видно. В 1910—12 гг. южное плечо нефа, будучи ниже основания подкопано раскопками Р. Х. Лепера, рухнуло, повалившись всей тяжестью на вертикальный обрез нашего, раскапываемого в 1926—27 гг., участка. Несмотря на это падение, прочный раствор фундамента и лицевой кладки стенки нефа не позволил всей отпавшей части распасться на куски, и она до настоящего времени остается в наклонном положении. <sup>2)</sup>

Есть, однако, снимки до разрушения южного плеча храма (см. рис. 1 и 9) и они нам дают возможность, наряду с сохранившимся планом-кроки времени Лепера в деле № 68 архива музея, нарисовать картину состояния храма в момент раскопок. Оказывается, что в момент раскопки, как это показывают рисунки 1 и 9, храм уже имел поврежденным угол в части многогранника абсиды. Внутри абсиды стояла колонна с импостом на ней вместо престола. Этот же рисунок дает особенности кладки того плеча нефа, которое впоследствии отвалилось.

Кладка лицевой, надземной части храма поражает нас тщательностью и чистотой работы. Стена снаружи сложена из штучных ровных камней, тщательно отшлифованных

<sup>1)</sup> Быть может, некогда нижняя часть кладки (Б<sub>2</sub> на рис. 12) была лицевой и относилась к более древнему храму?

<sup>2)</sup> В августе 1927 г. под упавшую часть подведен прочный контр-форс.

мелкой зубаткой. Материал — инкерманский камень. Эта кладка чрезвычайно напоминает по технике и по своему общему характеру кладку башни № XXI в конце 18 куртины (см. „Стены Херсонеса“, II, гл. 2, рис. 40 на стр. 42). Как известно, башня № XXI датируется изображением креста на одном из камней ее лицевой кладки ранне-византийской эпохой. Таким образом, техника кладки лицевых частей храмика и постановка его стен на прочных фундаментных основах ведет нас в эпоху ранне-византийского строительства, когда еще не были забыты принципы античного храмоздательства. Кроме того, кладка из штучных квадров также сама по себе очень близка к античным кладкам.

После этих слов перейдем к тому описанию, которое сохранилось в архиве Херсонесского музея (дело № 68, в начале тетради). Вот что мы в нем читаем: „Храмик открыт в 1907 году. Храм весь внутри был оштукатурен известью, следы которой уцелели частью



Рис. 11. Базилика „Леонтия, что на забрале“, с севера. А—кладка надземной части нефы; Б—кладка надземной части абсиды; А<sub>1</sub>—подземная бутовая кладка нефы; Б<sub>1</sub>—Б<sub>2</sub>—подземные части абсиды; х—плита, на которой покоится кладка абсиды; В—кладка III яруса 19 куртины; М—участок, раскопанный в 1927 году.

на стенах. Абсида внутри также была оштукатурена известью и побелена и по ней была расписана фреска, следы которой хорошо видны: уцелела часть широкой полосы от пола алтаря на 26 вершков, ширина полосы 1 вершок (красной с желтой?), а также следы серых полос и такой же полосы; следы другой в средней части храма на той же высоте от пола на 26 вершков, шириной 1 вершок; из всего видно, что красная полоса идет на одной высоте по всей стене храма“.

Кроме исследования этого храма, раскопка 1907 г. частично сняла I слой на большом пространстве внутри юго-восточного участка, между 18 и 19 куртинами. Земля отвозилась к бухте. На обнаженном от I слоя участке оказались остатки стен какого-то комплекса построек культового значения. Повидимому, к ним следует отнести слова К. К. Косцюшко в письме от 10 мая 1907 г. к акад. В. В. Латышеву (архив Херс. муз., дело № 50):

„В этом году,—пишет он,—открыты остатки интересного храма базиличной формы, со следами превосходной мозаики в алтаре, в нескольких лишь саженях от дома бывшего Белозерова, т.е. там, где никогда никто не мог бы предполагать существования храма. Теперь остается найти в ближайшей южной городской стене „калитку мертвых“, упоминаемую Вами, и весь вопрос о христианском кладбище, для решения которого Александр Львович (Бертье-Делагард) вместо фактов, привел массу научных соображений, по-моему, не применимых к Херсонесу,—разрешается необыкновенно просто: для ближайших участков

кладбища существовали храмы, в западной части — большая базилика, открытая в 1901 году, и два храма, обнаруженные раскопками в 1906 году; для южной части — базилика, открытая в этом году (т.е. 1907 г.), а для значительно отдаленного участка, — „крестный храм“, обнаруженный в 1902 году“...

Стена *EE* (см. план на рис. 2 и на генер. плане на I таблице) с четырьмя мраморными колоннами из голубоватого проконнесского мрамора, из которых две еще находятся на своих первоначальных местах, принадлежит еще раскопкам 1907 года. Стена *EIK* — прямое продолжение стены *EE* — принадлежит 5-му строительному периоду нашего раскопа, который мы имеем возможность, благодаря многочисленным находкам монет императоров Романа, Василия и Константина, датировать временем X—XI вв. Помещение I (соответствует I квадрату), несомненно, принадлежит этому большому архитектурному

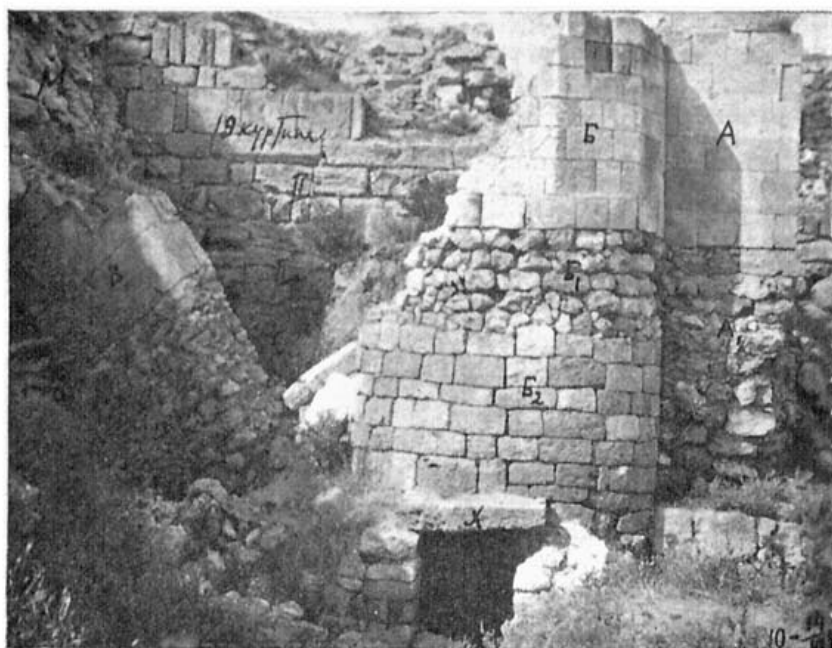


Рис. 12. Базилика Леонтия (Лаврентия), что на забрале, с северо-востока. *А, Б, В* — лицевая штучная кладка на извести. Южное плечо (*В*) упало после раскопок 1910 г. вследствие того, что раскопка шла ниже основания фундамента; *А1* — бутовая подземная кладка на извести. Стоит на древней стене, как на фундаменте; *Б1Б2* — подземные части абсиды *Б*. Непонятным является наличие хорошей кладки (*Б2*) ниже грубой бутовой. Быть может (?), она принадлежала более древнему сооружению; *х* — плита, укрепленная на двух прочно сложенных столбах. На этой плите покоится весь абсида. В темном пространстве под *х* видна засыпь в виде культурного слоя древнегреческого периода.

комплексу. Следует отметить, что северо-восточная стена помещения принадлежит совершенно иной (6) эпохе, но, повидимому, на этом же, приблизительно, месте была настоящая стена этого помещения. Стены 5-го периода сложены на глине из хорошо подобранных бутовых камней средней величины. Перед мраморными колоннами, обозначенными на плане, имеется порог, снабженный круглыми пятами для вращения двухстворчатой двери и гнездами продолговатой формы для укрепления вращающихся частей.

Длина стены *EEIK* всего 20 м. Для того, чтобы найти юго-восточный угол и конец этой стены, пришлось раскопку протянуть на юго-восток, пока не был найден искомый угол *К*. Линия *КЛДГ* дает очертания помещения, одновременного комплексу 1907 года.

Очевидно, абсиду базилики 1907 г. мы должны искать к северу от раскопа 1926 г. (см. генер. план).

Последующие исследования 1910 г., по словам Н. З. Федорова и по рисункам 1 и 9, вскрыли кладки *а—с*, которые следует считать частью большого храмового здания, вернее всего, — нарфик. Раскопки 1926 г. позволяют датировать его X—XI веками.

## ДНЕВНИК АРХЕОЛОГИЧЕСКОЙ РАСКОПКИ ХЕРСОНЕССКОГО МУЗЕЯ.

### РАСКОПКА УЧАСТКА, ПРИМЫКАЮЩЕГО К БАЗИЛИКЕ ЛЕОНТИЯ (ЛАВРЕНТИЯ), ЧТО НА ЗАБРАЛЕ, К ЮГУ ОТ НЕЕ.<sup>1)</sup>

3 июня 1926 года. Осмотр участка, предположенного к раскопке. Определение методов работы и их план (см. акт осмотра и план работ). Вся площадь предположенного к раскопке участка размером 240 кв. м разбита на 8 квадратов таким образом, что квадраты I—IV имеют 5×5 м, а квадраты V—VIII имеют 5×6 м. Решено нумерацию находок производить поквратно и послонно: 1926, I, 1, где римская цифра обозначает квадрат, а арабские цифры обозначают слои. Таким образом проведена опись находок.

4 июня. В 7 часов утра рабочие в количестве 4 человек приступили к прокладке рельсового пути, который имеет следующее направление: начинаясь возле предположенной к раскопке пограничной траншеи, путь идет в северо-восточном направлении к Карантинной бухте, оканчиваясь возле самой бухты, в районе бывших здесь шлюпочных сараев, с таким расчетом, чтобы выбрасываемая земля не закрывала нерасследованной местности.

Перед устройством пути в 6 час. 30 мин. утра было произведено фотографирование исследуемого участка с трех сторон, а именно: 1) с северной стороны; 2) то же, но на ближайшем расстоянии, чтобы были видны детали северной стороны; 3) с северо-восточной стороны; 4) с юго-восточной стороны. Кроме того, был снят северный обрыв участка с характерным чередованием слоев. В 2 часа 40 мин. работа по прокладке рельс была закончена и было приступлено к приведению в исполнение намеченного плана работ, а именно: необходимо было проложить пограничную с юга траншею, в 1,5 м шириной и 10 м длиной, глубиной в толщину 1-го послевизантийского слоя.

Эта траншея должна была, с одной стороны, дать границу исследуемого участка с юга, а с другой стороны—дать подход вагонетки к раскопкам квадратов самого участка. Находки ничтожные и случайные: черепки поливной посуды с орнаментами и без них, простые амфорные ручки, кости животных и проч.

Работа закончена в 4 часа дня с перерывом на обед с 11 до 12 часов.

5 июня. Начало работ в 7 часов утра. Работало 3 человека. Начата раскопка вышепоименованной пограничной траншеи в северо-восточной ее части, при чем ширина ее—1,5 м, глубина—до подошвы 1-го слоя. Качество засыпи: сухая, золистая земля светло-серого цвета с большим количеством крупного и мелкого бута, быть может, от построек. Находки в засыпи: обломки простой и поливной посуды, обломки соленов. Попались части человеческого скелета в беспорядке, как, например, тазовая и берцовая кость. Быть может, от позднего потревоженного погребения. Работа закончена в 1 час дня без перерыва. Траншея раскопана на протяжении 3 м, глубиной в южной части 1,20 м.

6 июня—воскресенье. Раскопок не производилось.

7 июня—день отдыха.

8 июня. Начало в 7 часов утра. 3 рабочих. Продолжается раскопка пограничной траншеи. Находки приблизительно те же. На 4-м метре попались 2 куски стеклянной мозаики синего и зеленого цвета. В глубине попадаются части человеческого скелета в беспорядке, при чем в конце 5-го метра траншеи попалась ножная кость. Там же найден обломок чернолакового донышка тусклого лака.

До 11 часов пройдено 2 м, всего от начала траншеи—5 м. После перерыва решено по техническим соображениям (в виду узости траншеи нельзя свободно обращаться с вагонеткой) приступить к раскопке квадрата № I. Траншея оставлена раскопкой только временно и будет закончена после раскопки квадрата № I.

Находки: обломок черепицы с клеймом в виде пентаграммы наибольшей длиной 11,5 см (опись № 21), обломок подобной же черепицы с неясным знаком в виде „К“, мраморный квадратик для инкрустированного пола длиной 5 см (опись № 27), черепки поливной посуды, осколок чугуниного ядра, быть может, эпохи севастопольской обороны.

В северо-восточной части квадрата № I, отступя 0,40 м от его северо-восточного края, обнаружена простая стена бутовой кладки высотой до полуметра. Пока не выяснена длина и толщина этой стены, а также неясным остается ее назначение?

9 июня. Начало в 7 часов утра. Работают те же 3 человека. Приступлено к раскопке I квадрата с его северного угла. В северном углу квадрата обнаружено начало бутовой стенки византийской эпохи. Найдено: часть

<sup>1)</sup> См. акт осмотра этого участка от 3 июня № 674. Площадь—240 кв. м.



закранный буролокового сосуда длиной 5 см (№ 29), обломок донышка с частью стенки краснолакового сосуда с орнаментом в виде резных насечек (№ 30). С утра на место раскопки квадрата принесены две деревянные дощатых рейки, длиной по 5 м каждая, разделенные на метры и полуметры, которые должны во время раскопок находиться на краю раскапываемых квадратов и служить определяющими координатами сторон.

Состав засыпи у северного угла I квадрата: сплошной слой мелких камней, довольно плотно слежавшихся. Вверху — серая листовая земля, пониже — насыщенная камнем.

После полуденного перерыва работа продолжается там же с целью найти продолжение обнаруженной бутовой стенки. В 3-м метре по северной стороне квадрата найдены: обломок бронзовой пластинки наибольшей длиной 2,2 см (№ 17), обломок чернолакового сосуда, покрытого тусклым лаком, длиной 7,5 см (№ 28). Книзу земля становится сырее. За день вывезено 16 вагонеток, раскопано: по северной стороне — 4 м, по восточной — 2 м. Глубина — до 1,5 м. В 4 часа работа закончена.

10 июня (Вознесение) работа не производилась.

11 июня, пятница. Работа началась в 7 часов утра. Трое рабочих (те же). По северному координату дошли до конца I квадрата (т.-е. все 5 м). В западном углу квадрата, на глубине 0,40 м, найден небольшой бронзовый крестик с основанием высотой 3 см (№ 13). В середине I квадрата, по направлению с запада на восток, встречен ряд очень крупных камней из плотного известняка.

После полуденного перерыва работает еще один рабочий (т. Рожков). Найдены: кусок мозаики голубого цвета, черепки поливной посуды. Продолжаются находки огромных камней типа булыжников. В западной стенке I квадрата найдено две неясных бронзовых монеты (№№ 16 и 19). В начале 2-го метра западного координата обнаружена яма с погребениями, залитыми известью. Вывезено за весь день 22 вагонетки. Работа закончена в 4 часа дня.

12 июня, суббота. Работают прежние трое рабочих (Рожков уволился). Начало в 7 часов утра. Продолжается раскопка I квадрата. В южной его стороне, в середине слоя попались два крупных камня, возле бутовой стенки все время идет осыпь из мелких камней, свалившихся со стенки. В 4-м метре по западному координату найден кусок штукатурки с остатками фресковой живописи красного цвета; там же найдено 4 обломка глиняного сосуда — дно и часть его стенок, — украшенные кружками из желтой накладной глины. На расстоянии 1 м от западной стороны и 0,40 м от южной стороны на глубине 0,70 м найдена золотая индикация диаметром — 0,013 м с неясным и суммарным изображением человеческой головы вправо (№ 15). Засыпь I квадрата около 4-го и 5-го метра по западному координату становится более насыщенной камнями.

Раскопано по западному координату до конца во всю ширину квадрата. Вывезено 14 вагонеток, работа закончена в 1 час дня.

13 июня — воскресенье.

14 июня, понедельник. Начало в 7 часов утра. Работают те же и В. Боярский. Приступили к окончанию раскопки I квадрата, закончив его в 9 часов утра.

Выводы раскопки 1-го слоя квадрата № I:

В западной половине этого квадрата на всем протяжении попадались с севера на юг беспорядочной массой огромные камни, типа булыжника. Возле бутовой стенки попадались исключительно мелкие камни, по плотным слоям. Общая глубина 1-го слоя: в западном углу — 1,65 м, в южном — 1,15 м, в восточном — 1,20 м, в северном углу — 1,20 м. На пространстве всего I квадрата обнаружено 3 комплекса погребений, залитых известью. Всего вывезена 61 вагонетка.

Продолжение работы 14 июня: после окончания раскопки I квадрата было произведено фотографирование раскопанного участка дважды с севера и с северо-запада. Приступлено в 9 часов утра к раскопке II квадрата, оставив пока незаконченной раскопку пограничной траншеи. Траншея оставалась нераскопанной в длину на 4 м. так как по техническим условиям нельзя было подвести к ней рельсовый путь. В западном углу II квадрата были найдены: глиняное грузило в виде усеченной пирамиды, длиной 6,5 см (№ 39). Посредине северной стороны была найдена бронзовая монета Романа I (№ 48); там же найден обломок чернолакового сосуда тусклого лака, наибольшей длиной 7,5 см (№ 38). После полуденного перерыва в 1-м метре по северному и во 2-м по восточному координатам найдены 2 бронзовых, сильно окислившись, монеты (№ 49, 51). Состав засыпи II квадрата: в западной части попадают камни средней величины сплошной массой, на некоторых из них заметны следы цемьянки, состоящей из известки с песком. Многие камни имеют правильную прямоугольную форму (длина около 0,30 м, ширина 0,20 м).

Вывезено за 14 июня 22 вагонетки, из них 18 из II квадрата. По западному координату продвинулись на 2,50 м, по восточному — на 1 м. Работа закончилась в 4 часа.

15 июня, вторник. Начало в 7 часов утра. Работают трое. Продолжается раскопка II квадрата. Состав засыпи: в западной половине квадрата попадают сплошь крупные камни, с трудом выкатываемые рабочими, восточная же половина в нижней своей части сплошь состоит из мелкого камня, образующего плотную массу, с трудом поддающуюся работе киркой. В конце 4-го метра по западному координату найден обломок известняка, украшенного плеточным орнаментом длиной 12 см (№ 41); найдены обломки поливной посуды, несколько краснолаковых черепков. Вывезено за день 19 вагонеток. Работа закончена в 4 часа. По западному координату продвинулись на 1,5 м, по восточному — на 2 м.

16 июня, среда. Начало в 7 часов утра. Работают те же и В. Малярчук. Продолжается раскопка II квадрата. В начале 4-го метра по восточному координату найдена амфорная ручка с клеймом „Гераклия астинома“ длиной 11 см (№ 37). Там же найдена бронзовая монета с неясным изображением (№ 50). По южному координату, в конце

1-го метра от западного найден обломок от бронзового ножа (?) длиной 7 см (№ 47). К 1 часу дня была закончена раскопка II квадрата, произведено фотографирование раскопок с севера и запада, а также была заснята с северо-востока бутовая стенка перед ее уничтожением, которое было вызвано необходимостью подвести рельсовый путь.

Выводы раскопки 1-го слоя квадрата № II:

В западной половине квадрата попадает на всем протяжении масса крупных камней, быть может, от постройки. В нижней части этого 1-го слоя в восточной половине II квадрата все время шел слой мелкого битого камня. Сверху—золистая серого цвета земля. Констатировано одно погребение.

Попадавшиеся во время раскопки этого 1-го византийского слоя, явившегося в результате культурной жизни XVI—XX веков, древнегреческие и римские предметы представляют собою результат перекопки земли для могильных ям в середине XIX века, когда вследствие этой перекопки предметы из древнейших слоев оказались в верхних слоях городища.

Глубина 1-го слоя во II квадрате: в западном углу—1,20 м, в южном—1,10 м, в восточном—1,10 м, в северном—1,25 м.

Вывезена из 1-го слоя II квадрата всего 51 вагонетка.

По окончании раскопки II квадрата было приступлено к раскопке оставшейся нетронутой части пограничной траншеи. Но для вывозки земли понадобилось снести бутовую стенку, которая все равно подлежала уничтожению

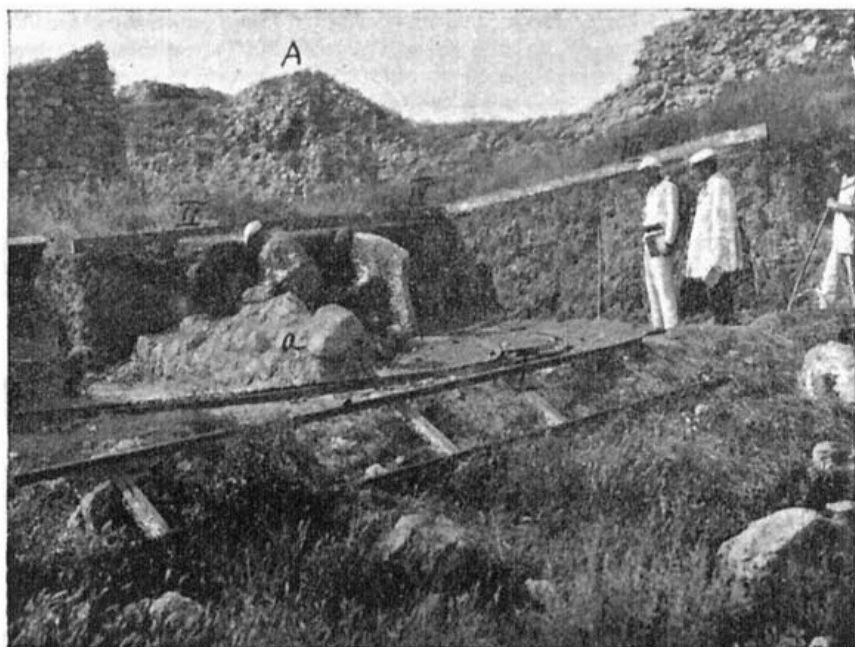


Рис. 13. 14 июня. Окончание раскопки 1-го слоя I квадрата с применением ориентирующих координатных реек (работа кирковщиков). А—19 куртина; а—обнажившаяся в раскопе верхняя часть стены 6-го строительного периода (ЛГ на плане). Снято с севера.

при снимании 2-го слоя. Перед уничтожением стенка снята с 2 сторон и измерена. Длина стенки 3,40 м, ширина—в северном углу—1 м, в южном углу—0,40 м. Высота: в южном конце—0,40 м, в северном—0,60 м, посередине—0,50 м. Характер кладки стены—небрежная кладка на глине из разнообразной величины камней, плохо связанных обмазкой. Лицевая сторона стенки—только с восточной стороны.<sup>1)</sup>

После полуденного перерыва работает 5-й рабочий, т. Силин. В 1 час 40 мин. приступили к раскопке пограничной траншеи, которой оставалось нераскопанной 6 кв. м.

Раскопана половина траншеи. Вывезено за весь день 24 вагонетки, из них из II квадрата 14 вагонеток, 2 вагонетки—из бутовой стенки, 8 вагонеток—из траншеи. Работа закончена в 4 часа.

17 июня, четверг. Начало работы в 7 часов утра. Работает 5 человек. Приступили к раскопке траншеи, которая была закончена в 8 час. 20 мин. Было произведено фотографирование всего раскопа с северной стороны. Характер насыпи в траншее: сухая золистая земля, насыщенная крупными, но в большинстве средней величины камнями, несомненно, от расположенной поблизости византийской кладки. Глубина раскопки траншеи: в северном углу—0,85 м, в восточном—0,95 м, в южном—1,10 м и в западном углу—1 м. Из всей траншеи вывезена за все время работы над нею 31 вагонетка.

<sup>1)</sup> Впоследствии оказалось, что эта стенка является верхней частью стены, закрывшей помещения византийского времени и замуравившей вход в одно из помещений (во II квадрате).

В этот же день 17 июня было приступлено к раскопке 1-го слоя (надвизантийского) квадрата № III. Раскопка началась с северо-восточной границы квадрата. Были раскопаны до конца еще ранее обнаруженные в пограничном I квадрате погребения в извести. Вынуто в северном углу III квадрата 4 костяка, в погребении, находящемся посреди северо-восточной границы квадрата, — 2 костяка. Найдено: в 1-м метре по северному координату — бронзовая монета Романа I (оп. № 68); в 3-м метре по восточному координату — обломок стеклянного браслета синего цвета длиной 6 см (№ 67), черепки поливной посуды преимущественно желтого цвета, среди них множество донышек. Характер засыпи: сверху идет слой золистого цвета, пыльный и сухой. Этот слой содержит в себе крупные штучные камни, несомненно, от каких-то построек, либо скатившиеся с оборонительной стены во время разрушения ее облицовки в конце XVIII и начале XIX века. Толщина слоя около 0,60 м. Следующий — тонкий слой горения, толщиной 0,20 м, заключающий в себе остатки древесного угля. Далее книзу идет слой плотной сыроватой земли, в которой попадает большое число мелких камней, среди них попадаются камни очень крупных размеров. За день всего раскопано по северному координату 2 м, по южному — 1 м. Вывезена 31 вагонетка, из них из III квадрата — 26. Глубина раскопа в среднем — 1,75 м. Работа закончена в 4 часа дня.

18 июня. Начало в 7 часов утра. Работают 5 человек. Продолжается раскопка III квадрата. Встретились еще два погребения в извести, одно на расстоянии 1 м от южного координата, другое — 2,50 м отсюда же. Находки: во 2-м метре по южному координату и в 1-м метре по восточному — глиняное цилиндрическое грузило длиной 6 см (№ 65/2). В 3-м метре по северному и 2-м по восточному координату найдена на глубине 1 м — матрица в виде тонкой известняковой пластинки с 4 углублениями для отливки монет, длиной 8 см (№ 66). В 4-м метре по южному и в 1-м по восточному найдено цилиндрическое грузило длиной 4 см (№ 65, 2). Характер засыпи — тот же, что в предыдущий день. В раскопе найдено множество черепков поливной посуды, встретилось горло амфоры (наибольшая высота 8,5 см) (№ 60). Раскопано за день: по северному — немного более 1,50 м, по южному — около 2,50 м. Вывезено за день 30 вагонеток. Работа закончена в 4 часа дня.

19 июня. Начало работы в 7 часов утра. Работают 5 человек. Продолжается раскопка 1-го слоя III квадрата. Характер засыпи на всем пространстве квадрата одинаков: сверху — сероватая земля золистого содержания, внизу — большое число камней крупных размеров. Находки: обломок амфоры, известнякового жернова, железного кольца длиной 3,5 см (№ 69) и проч. Работа закончена в 1 час дня (предпраздничный день), вывезена 21 вагонетка. Выдана зарплата рабочим с 4 по 19 июля.

20—21 июня — Троица и Духов день. Работы не производились.

22 июня. Начало работы в 7 часов утра. Работает 5 человек. Через 2 часа работы ушел Ковалев, сказавшись больным. Закончена раскопка 1-го слоя III квадрата в 8 час. 30 мин. Всего из III квадрата вывезена 81 вагонетка. Глубина раскопки III квадрата: в северном углу — 1,65 м, в восточном — 1,20 м, в южном — 1,70 м, в западном углу — 1,70 м. Находок за день никаких. Обнаружено на пространстве III квадрата 4 погребения позднейшей эпохи. В каждом погребении было в среднем 3—4 костяка. Все залиты известью.

22 же июня начата раскопка IV квадрата (1-й слой). Раскопка начата с северо-западной стороны. Характер засыпи тот же, что и III квадрата: сверху — золистая серая земля, внизу — крупные камни. Находок особенных нет. К концу дня раскопано в среднем 2×5 м. За день вывезено 26 вагонеток, из них из IV квадрата 22. Закончена работа в 4 часа.

23 июня. Начало работы в 7 часов утра. До перерыва работают 4 человека, после перерыва 3 человека (Малярчук не вернулся после перерыва). Продолжается раскопка 1-го слоя IV квадрата. Характер засыпи тот же, что и III квадрата. Находки: в 3-м метре по восточному координату и 1-м метре по юго-западному найдены: чернолаковый черепок с графитовым отблеском, обломок мраморного карниза (длина 23 см, высота 14 см) (№ 82), бронзовая монета со стертым изображением (№ 80), краснолаковый черепок длиной 4,5 см (№ 72) и бронзовый обломок неизвестного назначения (№ 81). В 4-м метре по юго-западному и в 1-м метре по юго-восточному координатам найдены: обломок красноглиняной лампочки с ручкой (наибольшая длина 3,5 см) (№ 78) и обломок бронзовой монеты. Подонива 1-го слоя все время поднимается с севера на юг, толщина 1-го слоя постепенно уменьшается. Кроме того, с юго-запада (в южном углу IV квадрата) квадрат пришел в соприкосновение с прежней раскопкой Лепера 1911 года („зади домика жандарма“). Черепков становится все меньше, к концу дня остается нераскопанным только небольшое пространство по юго-восточному координату. За день вывезено 22 вагонетки. Работа закончена в 4 часа дня.

24 июня. Начало работы в 7 часов утра. Работает 5 человек. Закончена в 10 часов утра раскопка 1-го слоя IV квадрата. Вывезено 8 вагонеток, а всего из IV квадрата — 51. Произведено фотографирование с севера всего раскопанного участка (панорама раскопок и базилики на 19 куртине — Леоантия). В IV квадрате обнаружено 5 погребений (в одном 4 костяка, в другом — 1), остальные остались пока неисследованными. Все залиты известью. В дальнейшем решено, в виду неполучения сведений о дополнительном ассигновании, остановить дальнейшее снятие 1-го слоя, а начать углубление всех первых четырех квадратов. Для этой цели начата прокладка (понижение уровня) рельсового пути для подхода к сниманию 2-го — византийского слоя. Длина вырытой траншеи — 15 м. Обнаружена в ней древне-византийская стена, повидимому, от большой базилики, на глубине 0,25 м.

25 июня. Начало в 7 часов утра. 5 рабочих. Продолжалась раскопка специальной траншеи для рельсового пути. Попытка провести рельсовый путь непосредственно к I квадрату для снимания 2-го слоя не увенчалась успехом, так как встречена поперечная стенка, являющаяся препятствием. Пришлось рельсовый путь вести в обход угла этих стен поздне-византийского времени (как показали монетные находки, это стены X—XI веков нашей эры). Кроме того, пришлось перенести вывозной точок, так как имевшийся уже дошел до самого залива. Вследствие



этого значительно удлинился путь прогона вагонеток. В рельсовой траншее обнаружены две стены, соединяющиеся друг с другом под углом в 90°. Самый угол стены сделан из хорошего штучного камня на глине, а кладка самих стен представляет собою кладку из разнообразных бутовых камней на глине. Средняя толщина стены 0,80 м. Длина отрезка стены *АВ* (см. план), идущего с северо-востока на юго-запад, всего 10 м. Длина отрезка *ВВ*—2 м. Высота стены от подошвы 2-го слоя в среднем 0,90 м.

Найдено: обломки мраморной плиты с рельефным поднятым краем (№ 83). В 1 час 35 мин. было закончены все подготовительные работы для начала раскопки 2-го слоя.

Произведено фотографирование всего раскопа с северо-запада и вышеописанной стены в рельсовой траншее с запада.

Начата раскопка 2-го слоя I квадрата, а также и раскопка пограничной траншеи. Раскопка начата с северного угла I квадрата. В 1-м метре по северо-восточному координату найден железный наконечник копья длиной 4,7 см (№ 93). Вывезено за день 4 вагонетки. Работа закончена в 4 часа дня.

26 июня (суббота—6 часов работы). Начало в 7 часов утра. 5 рабочих. Продолжается одновременная раскопка I квадрата, пограничной траншеи и полосы земли, примыкающей с северо-запада к стороне I квадрата. Киркуют братья Федоровы. 2-й слой в общем имеет толщину 1 м. Характер засыпи в пограничной траншее (2-й слой): земля сверху серого цвета и насыщена мелкими камнями. На глубине 0,30 м замечена прослойка из серой извести с песком, при чем эта прослойка, на расстоянии 1 м не доходя до стены *ВВ*, падает вниз под углом в 30—40°. Падение белой прослойки обозначало наличие в этом месте поздне-византийской пашенной ямы, разрушившей стену *ВВ*. Интересно добавить, что под прослойкой из белой извести земля оказалась совершенно черной, рыхлой. В северном углу I квадрата снова обнаружено продолжение (нижняя часть) поздне-византийской стенки на глине из бута, имеющей направление, параллельное стенке *ВВ*, т. е. с северо-запада на юго-восток. Находки: обломок сильно стертой бронзовой монеты (№ 106) в северном углу I квадрата, бронзовая монета (№ 130а) в 1-м метре траншеи. Там же найден маленький бронзовый крестик длиной 3 см (№ 122а). Во 2-м метре траншеи найден железный наконечник стрелы. В северо-восточной стороне квадрата в 3-м метре, на глубине 0,25 м, возле стены *ВВ* найдена бронзовая монета Василия II (№ 126). Там же найдена еще одна сильно стертая бронзовая монета (№ 128). Еще две бронзовые стертые монеты (№№ 137а, 131а). За день вывезено 14 вагонеток. Работа в I квадрате: вырыто по западному координату—3,25 м, по северному—3 м. Работа кончена в 1 час дня.

27 июня—воскресенье. Работа не производилась.

28 июня. Работа началась в 7 часов утра. Работает 5 человек. Продолжение раскопки 2-го слоя I квадрата. Вдоль северо-западной стороны квадрата идет сплошной слой мелких камней, в траншее характер засыпи меняется: появляется большое число черепков и мелких камней. Яма кончилась. В дополнительной полосе I квадрата характер засыпи следующий: сверху земля плотная, насыщенная камнями, вся засыпь сероватого цвета. Ниже—земля темного цвета с двумя продольными прослойками песка и извести. Толщина прослоек около 5 см каждая. Раскопку 2-го слоя I квадрата можно вести только в его северо-восточной половине, так как по техническим условиям нижеописываемые византийские стены мешали проведению рельсового пути. В I квадрате обнаружены стены *ГД* и *ГЕ*. Характер кладки этих стен: бутовые почти штучные камни сложены на извести с песком и небольшим количеством толченого кирпича (образцы извести см. опись № 96). Стены еще не раскопаны целиком и поэтому их размеры даются ниже. Вывезено 22 вагонетки. Найдено: бронзовая стертая монета в 3-м метре по юго-восточному координату (№ 130). В дальнейшем локализация находок определяется путем разделения всего квадрата на квадратные метры. Найдено в I квадрате 4 новейших карантинных погребения: в одном—4, в другом—6, в третьем—1, в четвертом—1 костяк. Работа закончена в 4 часа.

29 июня. Начало в 7 часов. Работает 5 человек. Продолжается раскопка того же I квадрата. Идет углубление до подошвы 2-го слоя. Характер засыпи этого слоя: вдоль византийских стен имеется сплошной слой беспорядочно лежащих камней, несомненно, от разрушения стен. Большинство камней—штучные, от постройки. Во 2-м метре по юго-западному координату квадрата и в его южном углу встречаются штучные камни в виде клиньев, несомненно, от арки свода. На камнях сохранились, частично, следы извести с песком. Кроме того, попадались камни с прямоугольными выемками. В юго-западном углу квадрата и всей его юго-западной части на подошве и выше ее, между камнями попадались многочисленные обломки кровельной черепицы, обломки большого красноглиняного пифоса. Некоторые обломки—со следами огня. Некоторые черепицы имеют желтую патину, профилировка черепицы разная: с тупыми и прямыми углами (см. опись № 98). Кроме того, следует упомянуть, что большинство камней носит следы большого пожара, а по подошве 2-го слоя идет сплошной слой горения. Большинство камней—из инкерманских каменоломен. На глубине в среднем 1,5 м была впервые обнаружена подошва 2-го слоя: в западном углу—1,15 м, в середине координата—1,5 м, в южном углу—1,80 м.

Находки: в 41 квадрате (метровом)—2 куски мраморной плитки, в 5-м метре траншеи найдено небольшое количество соленой камсы (№ 126а). В 42 квадрате на глубине 1 м найден обломок верхней части мраморной надгробной стелы, длиной 45 см, толщиной 7 см, с греческой надписью в 2 строки (опись № 119). В 49 квадрате на глубине 1,30 м найден обломок перегорелой мраморной плиты (№ 102), там же на глубине 1,50 м—2 бронзовые стертые монеты (№№ 124, 129). Наблюдается присутствие черепков поливной посуды превосходного зеленого цвета, желтой поливы нет. К концу дня траншея в длину I квадрата закончена. Глубина траншеи по подошве 1 м. Вывезено 18 вагонеток. Раскопка закончена в 4 часа дня.

30 июня, среда. Начало работы в 7 часов утра. Рабочих 5 человек. Продолжение раскопки I квадрата и пограничной траншеи (2-й слой). Характер засыпи прежний. Найдено: в 49 квадрате на подошве—бронзовая,



сильно окислившаяся, монета (№ 125), в 48 квадрате — бронзовый гвоздик, горло амфоры (№ 137) и куски древесного угля. Там же на подошве обломок верхнего правого угла мраморной плиты с рельефным изображением головы лошади (№ 118). Там же найдены обломки глиняного поливного сосуда с вырезанным сложным орнаментом желтого цвета (№ 131). В 42 квадрате — обломок шиферной плитки (№ 117). В 9 часов 30 мин. утра раскопка I квадрата была закончена, при чем для планомерного раскапывания II квадрата была оставлена полоса земли I квадрата, на которой находится рельсовый путь. Северо-западная часть I квадрата раскопана до подошвы, которая легко узнается по плотности земляного покрова и по покрывающему ее слою горения, свидетельствующему о большом пожаре. Всего из 2-го слоя I квадрата вывезено 64 вагонетки. В 9 часов 30 мин. приступлено к раскопке II квадрата и пограничной траншеи. В западном углу II квадрата обнаружены обломки пифоса, красно- и зеленоглиняной черепицы (на гл. 1,30 м). В 35 квадрате найдено железное кольцо со стержнем. В 11 квадрате найдены 2 бронзовых монеты, одна (№ 167) на глубине 0,50 м, другая (№ 172) на глубине 0,4 м на стене ГЛ. Обнаружена стена, имеющая направление с северо-востока на юго-запад, параллельная стене ГЕ, замыкающая раскопанное здание с юго-восточной стороны. Во избежание могущего быть обвала была срезана нависающая полоса земли III квадрата, примыкающая к юго-западному координату I квадрата. При снятии этой полосы обнаружилась четвертая стена раскапываемого здания, высотой в среднем 1,40 м („ЕН“).

За день вывезено 20 вагонеток, из них 14 из II квадрата. Работа закончена в 4 часа дня.

1 июля, четверг. Начало в 7 часов утра; работает 5 человек. Продолжается раскопка II квадрата и траншеи. Характер засыпи II квадрата за стеною ДИ: опять продолжается слой лежащих в беспорядочной массе крупных камней, большую часть штучных. Для более удобного вывоза их пришлось частью разбивать.<sup>1)</sup> На подошве 26 и 31 квадратов попадаются обломки полукруглой и плоской черепицы, а также пифосов. В 23 квадрате на



Рис. 14. 29 июня. Фрагмент мраморного надгробия с греческой надписью: ...ισος Διός... на фронте наиска. Наиб. длина 0,45 м (по описи № 119).

глубине 0,30 м найдено пирамидальное грузило с зеленовато-желтой патиной высотой 9 см (№ 152). В 29 квадрате найден штучный камень с 2 полукруглыми выемками в роде канелюр. В стене ДИ с наружной стороны имеется выемка для некогда лежавшей здесь деревянной балки, связывавшей всю постройку. Величина выемки: сохранившаяся длина—1,20 м, ширина—0,14 м, глубина—0,12 м. Все стены открытого здания имеют внутри у пола выступ шириной 0,15—0,25 м, высота от подошвы 0,33 м. Найдено 3 новейших погребения по 4 костяка.

Толщина стен 0,85 м. Вывезено за день 19 вагонеток, окончена работа в 4 часа дня.

2 июля, пятница. В виду срочных работ по очистке городища, раскопка была начата в 12 часов дня. Работает 5 человек. Продолжается раскопка 2-го слоя II квадрата и параллельно с ним траншеи. Характер засыпи траншеи: в слое земли серо-пепельного, золистого цвета попадались во множестве черепки красноглиняных сосудов и разнообразной формы и величины камни, преимущественно мелкий щебень; ими слой насыщен. Во II квадрате тот же характер засыпи. Работа становится крайне тяжелой, в виду множества камней-булыжников огромной величины. Их пришлось, ради безопасности транспортировки, разбивать молотом. Любопытно отметить, что между этими огромными камнями земля была совершенно рыхлой, неслежавшейся. Находок почти никаких. Вывезено 10 вагонеток. Конец в 4 часа дня.

3 июля, суббота. Начало в 7 часов утра. Работает 4 человека. Продолжается раскопка 2-го слоя II квадрата и траншеи. В 25 квадрате на глубине 1 м найдено каменное ядро овальной формы длиной 11 см (№ 151). Там же на глубине 1,20 м найдена бронзовая монета с неясным изображением (№ 181).

<sup>1)</sup> В виду глубины раскопа вывезти их не было возможности. Так как эти камни ни в какой степени не представляли научного интереса, было решено разбить их молотом и по частям вывезить.

В 30 квадрате найден обломок мраморного карниза. Произведено фотографирование раскопа с восточного угла и с южной стороны. Также заснята стена ДИК, особенно интересная своими выемками от бревен, связывавших угол здания с внутренней стороны. Траншея в 5 и 10 квадратах имеет на глубине 0,30 м восточной части тонкую прослойку горения, идущую наклонно с запада на восток. Такая же прослойка имеется там же на глубине 0,54 м в западной части траншеи. За день вывезено 12 вагонеток. Работа закончена в 1 час дня, после чего была выдана заработная плата за 2 недели.

Конец первого месяца работы.

5 июля, понедельник. Начало в 7 часов утра; работает 2 человека. Продолжается одновременная раскопка 2-го слоя траншей и II квадрата. Встретилось два новейших погребения. Сверху погребений, на костяке было найдено 4 осколка чугунных ядер типа эпохи севастопольской обороны. В 10 часов была закончена раскопка траншей. Глубина подошвы 2-го слоя 1,15 в восточной части и 1,25 м в западной части. Характер засыпи 2-го слоя: плотная, слежавшаяся земля, насыщенная мелким щебнем и черепками простой красноглиняной посуды. Находок почти никаких. Общая высота 1-го и 2-го слоя в южном углу траншей 2,26 м.

В расстоянии 1,60 м к югу от стены ДИ обнаружена дверь шириной 0,9 м, заложённая с наружной восточной стороны сплошной стеной ДЛ, идущей в северо-южном направлении. Дверные стенки сложены из хороших штучных камней на глине, при чем в северной стене двери заложен камень с продольной прямоугольной выемкой.

Размеры этой выемки: ширина 0,09 м, глубина — 0,10 м, длина неизвестна, в виду того, что камень не весь целиком обнажен. В этой выемке были обнаружены следы известки, попавшей, повидимому, после первого употребления камня.

Найдены в этой двери обломки желтого поливного сосуда и 2 обломка железных гвоздей. В 35 квадрате на глубине 1,50 м найден жернов из известняка, бронзовый обломок трубочки, заканчивающейся спиралью. В 35 квадрате найден там же обломок красноглиняной лампочки (№ 156) с радиальными бороздками. За день вывезено 13 вагонеток, работа закончена в 4 часа дня.

6 июля, вторник. Начало в 7 часов утра; работает 4 человека (Малярчук не вышел на работу, отказавшись из-за низкой платы). Продолжалась раскопка II квадрата и далее за юго-восточную его сторону в целях найти стену здания, 3 стены которого уже открыты предыдущими раскопками. На расстоянии почти 1 м от стороны II квадрата искомая стена византийского здания ЛК, находящаяся на расстоянии 4 м от параллельной ей стены ДИ была, наконец, найдена. Длина найденной стены ЛК с внутренней стороны равна 3,40 м. Наружная сторона этой стены еще не открыта.

Необходимо отметить, что стена ЛК и западная стена ИК под влиянием неравномерного давления тяжелых камней засыпи или каких иных причин выгнулись внутрь помещения византийского дома, так что могут разрушиться в ближайшее время.

Найдены: в 36 квадрате на подошве — обломки мраморной плитки и черепицы. В 39 квадрате в восточном углу здания на глубине 2,90 м (общая высота от подошвы 2-го слоя до современного уровня) найдена бронзовая монета Льва VI (№ 170) (конец IX, начало X столетия), глиняный поливной сосуд в форме кувшинчика высотой 0,115 м, у горла имеется носик. Там же найден обломок бронзового гвоздя. В 37 квадрате на глубине 2,90 м найден обломок чернолакового сосуда и две неясных бронзовых монеты (№ 171). В 36 квадрате на глубине 3 м найдена бронзовая монета с неясным изображением (№ 180) и осколок оконного стекла. Возле стенки ЛК раскопка обнаружила верхние части каких-то стен, положенных, повидимому, на известки.

На обнаруженной новой стене ЛК сохранились следы штукатурки на глине. Работа идет медленнее, так как, во-первых, идет с перекидыванием земли в 2 яруса; во-вторых, почва сыреет, что также сильно замедляет работу. Вывезено 13 вагонеток, работа окончена в 4 часа.

7 июля, среда. Начало работы в 7 часов утра; работает 4 человека. Продолжается раскопка II квадрата вглубь. Подошвы не найдено, но на глубине 3,40 м от современного уровня были обнаружены верхние части каких-то стен, несомненно, следующего, более раннего, древнего периода Херсонеса. Эти более древние стены образуют в переплете прямоугольник, почти квадрат  $1,27 \times 1,70$  м, при чем пока нельзя считать установленным точное местонахождение юго-западной стенки этого нижнего древнего переплета стен. В одной стене этого древнего переплета имеется в кладке цемьянка из толченого кирпича, с известью. Важно отметить, что в нижней части, у основания византийской стены ЛК, находится выступающий из линии стены камень размером: длина 0,57 м, толщина 0,20 м, ширина 0,10 м.



Рис. 15. 30 июня. Фрагмент надгробия из белого мрамора с изображением головы лошади (по описи № 118).

Для выброса земли в перекид была оставлена небольшая площадка в северном углу II квадрата. Раскопка пошла в глубь древнего переплета стен, образующих квадрат  $1,27 \times 1,70$  м. Характер засыпи: внутри древнего переплета стен мы наблюдаем сырую, плотную глинистую с песком землю (глинистую сверху, песчаную внизу).

Находки: в 33 квадрате найдены: бронзовая монета Василия I (№ 184), Романа II (№ 165), Константина X (№ 185) и 2 неясных (№ 166 и 185); все монеты найдены на глубине 1,50—1,90 м от подошвы 1-го слоя, или от современного уровня на глубине 3—3,40 м. Там же найдено 6 обломков бронзового котелка, часть бронзовой пряжки (№ 189), 3 обломка бронзовой пластинки с загнутыми краями.

В 24 квадрате найдено: две бронзовые монеты Романа II (№ 177) (одна неясная), обломок оконного стекла. В 19 квадрате найдены куски оконного стекла, стеклянного браслета, 1 неясная бронзовая монета (№ 162). В 25 квадрате найдены: 1 бронзовая монета Романа II, одна неясная (№ 163), обломок бронзового шарика, обломок желобчатого стеклянного сосуда, верхняя часть горла стеклянного сосуда; в 20 квадрате—бронзовая монета Василия I (№ 169); в 30 квадрате—одна неясная монета (№ 163), 2 обломка плоского оконного стекла (№ 162), обломки краснолакового сосуда; в 36 квадрате—2 бронзовых шарика (№ 194), 7 обломков штукатурки с остатками фресковых орнаментов (№ 149). Там же и в 35 квадрате найдены обломки штукатурки (известь с песком) различной толщины. В переплете древних стен найдены: ножка и ручка с обломком горла остродонной амфоры, железный гвоздь, обломок гладкой глиняной лампочки, кусочек краски темно-красного-коричневого цвета. В это древнее квадратное помещение углубились до 0,50 м. Вывезено всего 11 вагонеток, работа окончена в 4 часа дня.

8 июля, четверг. Начало в 7 часов утра. Рабочих 4 человека. Продолжается раскопка в юго-восточной части помещения Б. Обнаружена скала на глубине 3,55 в восточном углу, 4,00—в южном углу от современного уровня, до поверхности стен ПР, высотой от скалы в южном углу 0,90, в восточном—0,55 м; высота от скалы до поверхности стены МН—в западном углу 0,60, в северном—0,70. Означенные стены стоят на насыпи высотой от 0,05 до 0,10 м. Характер засыпи: земля плотная, сырая, насыщенная мелким щебнем и небольшим количеством черепков простой посуды. Находки в этой земле около скалы следующие: острое дно и ручки амфор; 2 чернолаковых черепка; несколько краснолаковых; бронзовая монета с неясным изображением. В насыпи под стеной ИК наблюдаются подошвы: на высоте 0,10 подошва состоит из мелкого известнякового камня, образующего сплошной слой, на высоте 0,60 подошва состоит из слоя толченого кирпича с известью. В северном углу имеется углубление длиной 0,50, шириной в юго-восточном конце 0,35, в северо-восточном 0,22, глубиной 0,20 м. Раскопка перенесена в северо-западную часть помещения Б. В стене ДИ с юго-восточной стороны имеется выступ, аналогичный выступу с северо-западной стороны. Характер засыпи: плотная сырая песчаная земля, черепков попадает мало.

Скала обнаружена на глубине 0,60 м от поверхности стены МН, 2,48 м от поверхности стены ДИ и ИК в западном углу, 1 м от поверхности стены ДИ в северном углу, 0,92 от поверхности выступа стены ДИ. Стена ДИ стоит на насыпи, высота которой равна 0,40 м. В северном углу также имеется углубление, длиной 0,70, шириной 0,35, глубиной 0,30 м. Стена ИК тоже стоит на насыпи, высота которой равна 0,80 м.

Находки: монеты бронзовые в 28 кв. метре—на глубине 1,90 (№ 174); в 33 кв. метре, на глубине 1,90 м, монета Василия I и одна с неясным изображением (№ 164, № 184); в 23 кв. метре 1 монета (№ 187); в 18 кв. метре 2 бронзовые монеты (№ 183). Попадались куски древесного угля и стекла. Работа окончена в 4 часа, вывезено 10 вагонеток.

9 июля, пятница. Начало в 7 часов утра. Работают те же 4 человека. Произведена очистка швов стен и скалы в помещении Б. Раскопано пространство между стенками двери в стене ДЛ. Раскопка обнаружила, что стена МН продолжается на северо-восток за стену ОП. Скала находится на глубине 0,70 м от поверхности стены ОП. В западном углу есть углубление, длиной 0,30, шириной 0,15, глубиной 0,20 м. Земля чистая песчаная, в ней найдены: черно- и краснолаковые обломки, ручка амфоры.

Стена ДЛ состоит из двух стен; юго-западная с дверью, более древняя, сложена лучше, чем северо-восточная. В юго-западной стене стенки двери сложены из штучных камней, стена имеет облицовку с обеих сторон, толщина ее равна 0,73. Северо-восточная стена, более поздняя, закрыла дверь в юго-западной стене, имеет облицовку лишь со стороны траншеи, другой стороной вплотную примыкает к юго-западной стене, толщина ее равна 1 м около стены ДИ, далее к юго-востоку она суживается до 0,63 м.

Одновременно раскапывалась полоса земли 2-го слоя по северо-восточному координату III квадрата для обнаружения северо-восточной стороны стены ЕИ. Земля рыхлая, зольная, темного цвета. Находки в ней—черепки простой посуды, изредка кости животных. К концу был обнажен угол стен ГЕ и ЕИ. Стена ЕИ продолжается за стену ГЕ к северо-западу и, вероятно, связывается со стеной с порогом и колоннами, раскрытыми в предыдущие годы (1907). Всего вывезено из 2-го и 3-го слоев II квадрата: 105 вагонеток из прилегающей части траншеи в течение  $8\frac{1}{2}$  дней. За день вывезено 15 вагонеток, из них 12—из 2-го слоя III квадрата. Работа окончена в 4 часа дня.

10 июля, суббота. Начало в 7 часов утра. Работают те же 4 человека. Производится раскопка 3-го слоя I квадрата и полосы земли 2-го слоя, оставленной для рельсового пути. В последней крупные и мелкие камни образуют сплошную массу, в ней попадают черепки простой посуды. Раскопка 3-го слоя ведется от стены ДИ к северо-западу. Возле данной стены обнаружена скала на глубине 0,70 м от подошвы 2-го слоя и 0,95 м от выступа стены. На расстоянии 0,65 от стены ДИ в юго-западном конце и 0,78 м к северо-востоку обнаружена стена СТ, параллельная стене ДИ; ширина ее 0,65 в юго-западном и 0,80 м в северо-восточном конце. Возле стены СТ с ее юго-восточной стороны в скале имеется выруб шириной 0,35 м. Стена ДИ стоит на насыпи, высота которой равна 0,48. Произведено фотографирование помещения А с северо-востока и помещения Б тоже с северо-востока.



9 июля было произведено фотографирование I квадрата и помещения *Б* с востока, I и II квадрата с юга, помещения *Б* с запада.

На глубине 0,25 м около стены *ДИ* обнаружена подошва—плотная земля, насыщенная мелкими камнями и черепками. Находки: в 31 кв. метре две бронзовые монеты с неясным изображением (№№ 218—219) на глубине 0,25; такая же в 53 кв. метре (№ 247) на глубине 0,15; одна монета в 16 кв. метре (№ 217). В 26 кв. метре найдены: чернолаковый обломок на глубине 0,26 (№ 214), на глубине 0,40 м—кусочки угля. В 31 кв. метре на глубине 0,40 м найдены краснолаковые черепки, некоторые со следами горения, черепок плохого черного лака, кусок фрески красного цвета. Вывезено 11 вагонеток. Работа окончена в 4 часа дня.

11 июля, понедельник. Начало в 7 часов утра. Рабочих те же 4 человека. Продолжается раскопка 2-го и 3-го слоя в I квадрате. Обнаружен конец стены *ОП*, идущей под стеной *ДИ* из помещения *Б* в помещение *А*, аналогичной кладки со стеной *СТ* и связанной с последней. Стена *ОП* имеет толщину 0,82 и находится от стены *ЕИ* на расстоянии 2,23 м. На расстоянии 1,40 м от стены *СТ* обнаружена стена *УФ*, имеющая направление от стены *ЕИ* к стене *ГД*, параллельно *СТ*, ширина ее 0,60 м в западном и 0,40—в восточном конце. В 48 кв. метре в рыхлой земле попало много угля. Находки: в 21 кв. метре в 3-м слое на глубине 0,10 найдена бронзовая монета с неясным изображением (№ 215), в том же слое в 16 кв. метре на глубине 0,77 такая же бронзовая монета и краснолаковые черепки. Последние найдены и в 48 кв. метре; там же бронзовая монета (№ 245). В 28 кв. метре во 2-м слое найдено каменное ядро овальной формы, диаметром 0,14 (№ 233). В 34 кв. метре—во 2-м слое—бронзовая монета с неясным изображением. За день вывезено 12 вагонеток. Работа окончена в 4 часа дня.

13 июля, вторник. Начало в 7 часов утра. Рабочих те же 4 человека. Раскопка продолжается там же. Между стенами *СТ* и *УФ* обнаружена вымостка, состоящая частью из плит, частью из битого кирпича и щебня, на глубине 0,80 м. На вымостке имеются следы горения, под вымосткой же—зеленоватая глина, камни и песок. Находки: бронзовые монеты с неясным изображением—две во 2-м слое в 27 кв. метре (№ 246); в 33 кв. метре одна (№ 244), на глубине 1,17 м.; две в 27 кв. метре во 2-м слое на глубине 0,52 м.; в 33 кв. метре найдено медное кольцо во 2-м слое на глубине 0,20 м. Во 2-м слое в 27 кв. метре на глубине 0,81 имелась рыхлая земля между камнями, встречено отверстие, быть может от кола, диаметром 0,09, глубиной 0,44 м. Произведено фотографирование I квадрата с юга и с запада. За день вывезено 13 вагонеток, работа окончена в 4 часа дня.

14 июля, среда. Начало в 7 часов утра. Рабочих те же 4 человека. Раскапывается 3-й слой I квадрата. С северо-восточной стороны стены *СТ* сделана выемка на глубине 1,50, размер 0,50×0,40 м. В выемке найдены куски краски. Между стенами *УФ* и *ХЦ* на расстоянии 0,90 м от стены *ЕИ* обнаружена скала с вырубленным в ней углублением на глубине 2 м. С северной стороны высота стенки равна 0,40 м, с восточной имеется приставная плита высотой 0,58 м. В восточном конце между этими стенами на глубине 1 м имеется вымостка из щебня, в западной—на глубине 1,25 м. Около углубления лежит горизонтальная плита на насыпи, размер 0,60×0,53×0,15 м. Земля из углубления представляет сырую глину желтого цвета; на дне его стояла вода, солоноватая на вкус. Высота стены *УФ* равна 0,90 м, лежит на насыпи, также и стена *ХЦ*; обе сложены из грубого бута. Стена *ГД* с юго-запада облицовки не имеет, сложена из бута, сильно разрушена, стоит на насыпи, наибольшая высота с юго-западной стороны 1,50 плюс 0,50 части ее, снятой в 1-м слое. Между стенами *ГЕ* и *ГД* на глубине 0,50 м имеется вымостка из черепицы, длиной 1,80 м, шириной 0,88 м. Вымостка не доходит 0,85 м до стены *ГД* и 1,20 м до стены *ЕИ*. Стена *ХЦ* отстоит от стены *ГЕ* в юго-западном конце на 0,60 м, в северо-восточном на 1,05 м. На расстоянии 1 м от стены *ЕИ* лежит вымостка из цемьянки (песок с известью и толченым кирпичом), шириной 0,65 м. Находки: бронзовые монеты с неясным изображением: две в 48 кв. метре (№ 245), обломок глиняного тигля; в 47 кв. метре—одна монета и краснолаковые черепки и куски краски лилового цвета; в 46 кв. метре—горло древней амфоры, на глубине 0,50 м; в 33 кв. метре на глубине 1,20 м—обломки краснолакового сосуда; на вымостке из черепицы на глубине 0,50 м, в 39 кв. метре возле стены *ХЦ* найдена замурованной, как стропильный материал, человеческая мраморная головка (н. дл. 0,16 м), с отбитой частью носа и известью на правой щеке (№ 237) (см. рис. 19—22). Вывезено за день 10 вагонеток; работа окончена в 4 часа дня.

15 июля, четверг. Начало в 7 часов утра. Рабочих те же 4 человека. Закончена раскопка 3-го слоя I квадрата к 8 час. 30 мин. Вымостка в северо-восточном конце находится на глубине 0,50 м от поверхности 3 слоя и 1,40 м от поверхности стены *ГЕ*. В 25 кв. метре найден кусок фрески.

Рельсовый путь подведен к северо-восточному углу III квадрата, с которого и начата в 10 часов раскопка 2-го слоя III квадрата. Характер насыпи: сверху земля рыхлая темного цвета, внизу—плотно слежавшаяся, богато насыщенная мусором: ракушками устриц и черепками поливной и простой посуды. Раскопка производится на глубине 0,70—0,85 м до поверхности стены *ЕИ*, через которую пойдет путь. По снятии 2-го слоя III квадрата будет производиться раскопка IV квадрата до скалы, а затем уже до конца будет раскопан и III квадрат. Находки: бронзовые монеты: в 6 кв. метре—одна, с неясным изображением, на глубине 0,60 м; в 29 кв. метре—одна (№ 272); в 6 кв. метре—6 штук (№№ 261—269); в 29 кв. метре найдено дно пифоса со следами горения внутри; в 28—29 кв. метрах—обломки мраморных плиток тоже со следами горения (№ 255). В 7 кв. метре найдены обломки тонкой мраморной плитки. Вывезено за день 11 вагонеток, работа окончена в 4 часа дня.

16 июля, пятница. Начало в 7 часов утра. Рабочих те же 4 человека. Продолжается раскопка 2-го слоя III квадрата. В насыпи наблюдаются следующие слои: сверху, толщиной 0,20 м—слой земли золисто-темного цвета с черепками и мелкими камнями; ниже—прослойка песчаной земли толщиной 0,03 м; ниже—опять тот же верхний слой; на глубине 0,40 м—тонкая прослойка горения. Ниже, до 0,80 м,—лежит слой плотной земли темного



цвета, насыщенный черепками поливной и простой посуды, обломками амфорных ручек, горлышек и др. Находки: две бронзовые монеты, в 21 кв. метре на глубине 0,70 м (№№ 263 и 271), там же бронзовая серьга, в 11 кв. метре; две бронзовые монеты (№№ 270 и 275) на глубине 0,70 м. В 22 кв. метре, на глубине 0,35 м, найден плоский камешек из перстня, синего цвета. Вывезено за день 17 вагонеток, работа окончена в 4 часа дня.

17 июля, суббота. Начало в 7 часов утра. Рабочих те же 4 человека. Продолжается раскопка 2-го слоя III квадрата. В 23 кв. метре, на глубине 0,85 м, имеется прослойка желтой глины толщиной 0,02 м. Глубина раскопки в восточной части равна 0,90 м, в западной части—1 м. Находки: две бронзовых монеты в 9 кв. метре (№ 274); в 14 кв. метре—одна (№ 267) и обломок бронзовой фибулы; в 10 кв. метре, на глубине 0,80 м,—обломок бронзовой монеты и обломок тонкого бронзового кольца. Остается нераскопанной полоса земли по юго-восточному координату шириной около 0,50 м. За день вывезено 13 вагонеток. Работа окончена в 4 часа дня.

19 июля, понедельник. Начало в 7 часов утра. Рабочих те же 4 человека. Продолжается раскопка 2-го слоя III квадрата. К 9 часам утра раскопка 2-го слоя III квадрата закончена. Всего вывезено из 2-го слоя III квадрата за три дня работы 45 вагонеток. В 15 кв. метре найдена бронзовая монета (№ 295). Характер засыпи 2-го слоя: плотная земля с большим количеством черепков простой посуды, меньше поливной, с большим количеством ракушек устриц, мелких камней и меньшим—обломков костей животных, с прослойками желтой глины и со следами горения.

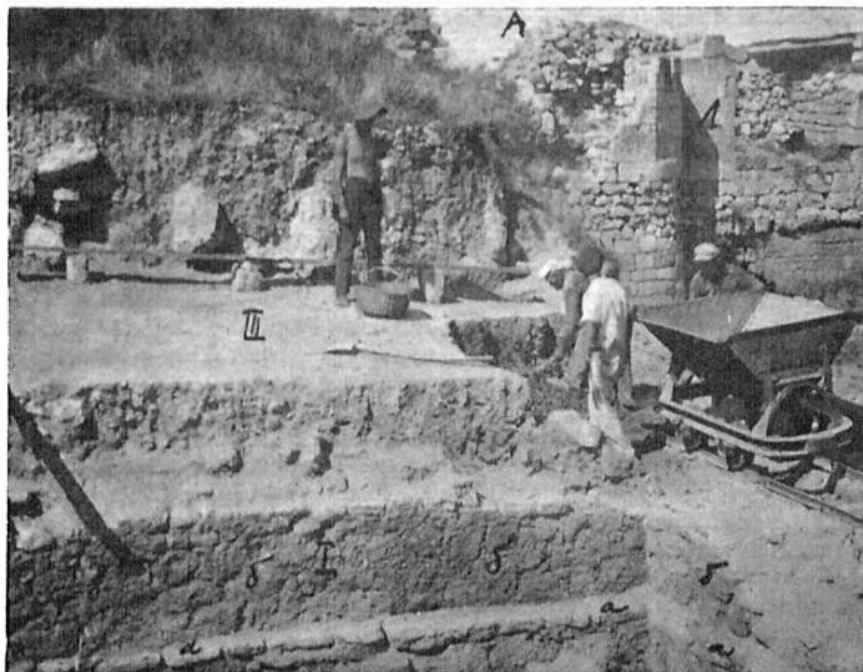


Рис. 16. 15 июля. Начало снятия 2-го поздне-византийского слоя в III квадрате. А—19 куртина оборонительной стены; Л—базилика Леонтия, что на забрале; а—кладка 4 периода; б—кладка 5 периода.

Раскопка 2-го слоя IV квадрата начата с северо-западной его стороны. В 4—5 кв. метрах на глубине 0,65 м оказалась прослойка сажки толщиной 0,03 м. Найденны: в 7 кв. метре две бронзовых монеты (№ 297); в 4 кв. метре на глубине 0,60 м—две бронзовых монеты (№ 296) и обломок мраморной плиты, наибольшей длиной 0,31 м, украшенный с одной стороны желобками (№ 284); в 7 кв. метре—две бронзовых монеты или разновески; во 2 кв. метре на глубине 0,90 м—обломок бронзового перстня, сохранился щиток (№ 293). Глубина 2-го слоя равна: во 2 кв. метре—1 м, в 5 кв. метре—1,10 м. За день вывезено 17 вагонеток, из них 13—из IV квадрата. Работа окончена в 4 часа дня.

20 июля, вторник. Начало в 7 часов утра. Рабочих те же 4 человека. Продолжается раскопка 2-го слоя IV квадрата. Наблюдаются следующие слои в засыпи: в 6—15 кв. метрах, на глубине 0,50 м,—слой золы серого цвета толщиной 0,05 м; на глубине 0,70 м—такой же слой золы, слой ракушек имеется на глубине 0,55 м. Находки: в 12 кв. метре, на глубине 0,50 м,—кусочек цемянки (известь с толченым кирпичом), там же—бронзовая монета (№ 300) и обломки; кусочек древесного угля (№ 29), несколько черепков поливной посуды, обломки железных гвоздей (№ 281) и фрагменты амфорных ручек (№ 277). Глубина раскопа в 16 кв. метре равна 1,20 м, в 25 кв. метре—1,25 м. Высота стены ЕИ с юго-западной стороны на протяжении III квадрата равна 0,35—0,40 м, на протяжении IV квадрата стена ИК имеет высоту 0,90 м. За день вывезено 17 вагонеток, работа окончена в 4 часа дня.

21 июля, среда. Начало в 7 часов утра. Работают те же 4 человека. Продолжается раскопка 2-го слоя IV квадрата. Находки: в 17 кв. метре—наконечник железного копья, наибольшая длина 8,5 см (№ 290), на глубине 0,90 м—обломок толстого глиняного кирпича (№ 286), в 21 кв. метре—обломки дна пифоса. Раскопка продолжена

за юго-восточный координат IV квадрата для того, чтобы проследить стену *ЕНК* и *ЛК*, есть ли тут их внешний угол или здание продолжается дальше. Крылов после 12 часов на работу не явился. Глубина раскопки в юго-западном конце IV квадрата: толщина 1-го слоя равна 0,45 м, толщина 2-го слоя—1,15, в западном углу высота 1-го слоя—1 м, высота 2-го слоя—1,20. За день вывезено 18 вагонеток; работа закончена в 4 часа дня.

22 июля, четверг. Начало в 7 часов утра; рабочих 3 человека, без Крылова. К 11 часам снят 1-й слой полосы земли, прилегающей к юго-восточному координату, шириной 0,70 м. После 12 часов раскапывается 2-й слой той же полосы: 26—35 кв. метры. Находки: обломки каменной ступки наибольшей длиной 0,26 м (№ 283) в 1-м слое на глубине 0,60 в 26 кв. метре; в 27 кв. метре—бронзовая монета (№ 299) на глубине 0,25 м во 2-м слое; в 29—30 кв. метрах попался слой ракушек толщиной 0,25 м на подошве. Вывезено 17 вагонеток. Работа окончена в 4 часа дня.

23 июля, пятница. Начало в 7 часов утра. Рабочих те же 3 человека. К 2 часам дня закончена раскопка 2-го слоя IV квадрата (26—35 кв. метры). Глубина 1-го слоя в южном углу—0,30 м, 2-го слоя—1,70 м; в восточном углу глубина 1-го слоя 0,40 м, 2-го слоя—1,50 м.

В 2 часа начата раскопка 3-го слоя IV квадрата.

3-й слой IV квадрата. Находки: бронзовая монета в 29 кв. метре на глубине 0,10 м; там же камни со следами горения и куски разбитого кирпича и черепицы. На глубине 0,15 м попала масса ракушек устриц, обломок, краснолакового дна, часть железного гвоздя, черепки двуручного горла и стенок глиняной посуды.

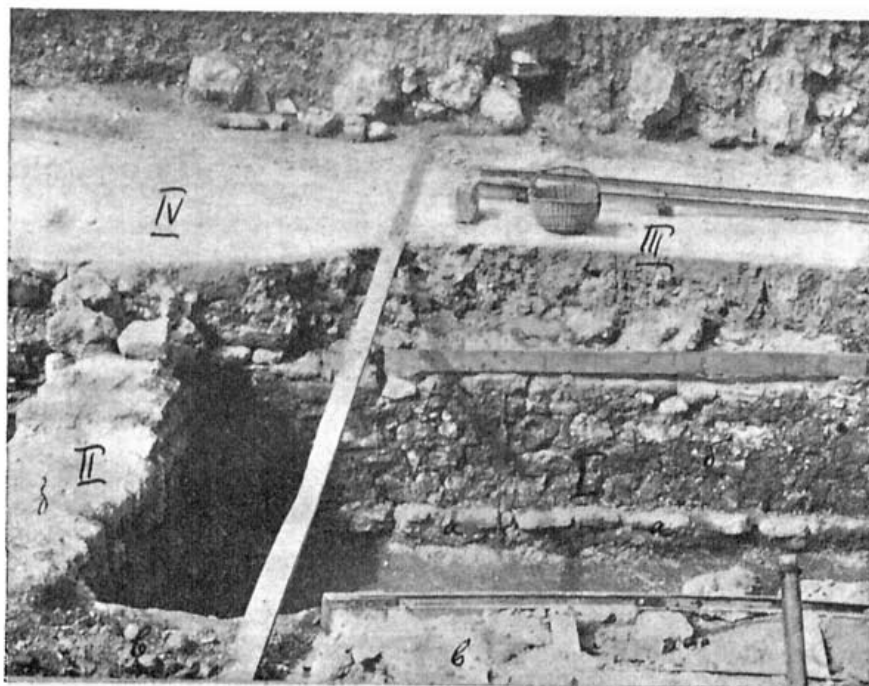


Рис. 17. 15 июля. Место раскопа с показанием посредством координатных пятиметровых реек границы 4-х квадратов (III и IV квадраты раскопаны только до подошвы I слоя).

Вывезено за день 14 вагонеток. Работа окончена в 4 часа дня.

24 июля, суббота. Начало в 7 часов утра. Рабочих 3 человека. Продолжается раскопка 3-го слоя IV квадрата. Характер засыпи: чистая глинистая земля, без ракушек, желтого цвета. В 27 кв. метре имеется слой горения на глубине 0,60 м, толщиной 0,03 м. В 31 кв. метре обнаружен внешний угол стен *ЕНК* и *ЛК*; угол сверху разрушен погребением, залитым известью. К стене *ЛК* примыкает вплотную с юго-восточной стороны другая стена худшей кладки, слегка лишь обнаруженная. Обнаружены следующие стены в течение дня: стена *П<sub>1</sub>Р<sub>1</sub>*, являющаяся, вероятно, продолжением стены *ПР*, толщиной 0,65 м, длиной 2,65 м от стены *ИК* до вновь обнаруженной стены *ЩЫ*; эти стены, повидному, связаны друг с другом и имеют сходную кладку: сложены из небольших камней на извести, при чем в стене *П<sub>1</sub>Р<sub>1</sub>* с юго-восточной стороны сохранилась часть штукатурки. Стена *ЩЫ* имеет высоту от скалы 1,65 м; от скалы до ее основания 0,40 м—засыпь, толщиной 0,65 м. В расстоянии 0,25 м от стены *П<sub>1</sub>Р<sub>1</sub>* к юго-востоку на глубине 1,10 м находится стена *ЮЯ*, обнаруженная около угла *ИКЛ* и в южном углу квадрата за стеной *ЩЫ* к юго-западу. Высота стены *ЮЯ* в южном конце от скалы 0,70 м. Между стенами *ЮЯ*, *ЩЫ* и юго-западным координатом IV квадрата обнаружена скала, понижающаяся к северо-западу. Глубина раскопки здесь в 25 кв. метре равна 3,85 м от современного уровня до скалы; глубина 1-го слоя—0,15 м, 2-го слоя—1,70 м, 3-го слоя—2 м. На расстоянии 2,45 м от угла *ИКЛ* к северо-западу находится стена *ЕЖ*, имеющая направление от стены *ИК* на юго-запад, уходя за юго-западный координат IV квадрата, толщина ее 0,75 м; сохранились лишь два ряда бутовой грубой кладки, положенные на насыпи; данная стена идет поверх стены *ЩЫ* и с нею не связана. Находки: в 25 кв. метре,

на глубине 0,25 м.—обломки бронзовой шпильки длиной 13 см (№ 340) и овальной пластинки; там же на глубине 1 м.—бронзовая монета (№ 354); в 27 кв. метре, на глубине 0,30 м.—бронзовая монета (№ 355) и в 30 кв. метре, на глубине 0,50 м.—также бронзовая монета (№ 356); в большом количестве найдены краснолаковые обломки. Вывезено за день 9 вагонеток. Работа окончена в 1 час дня.

26 июля, понедельник. Начало в 7 часов утра. Рабочих 4 человека. Продолжается раскопка 3-го слоя IV квадрата. На расстоянии 1 м от стены ИК находится стена Г<sub>1</sub>Д<sub>1</sub>, имеющая параллельное стене ИК направление; толщина ее от 0,60 до 0,90 м, сложена из грубых бутовых камней на извести, которых сохранилось два ряда, положенных на насыпи; за стену Е<sub>1</sub>Ж<sub>1</sub> она продолжается на расстоянии 1 м в один ряд. Между стенами П<sub>1</sub>Р<sub>1</sub> и Е<sub>1</sub>Ж<sub>1</sub> к стене Г<sub>1</sub>Д<sub>1</sub> вплотную примыкает груда камней, образующих вымостку шириной до 1,25 м. Месту стенами ИК, Г<sub>1</sub>Д<sub>1</sub>, Е<sub>1</sub>Ж<sub>1</sub> и П<sub>1</sub>Р<sub>1</sub> на глубине 0,90 м попался слой золы толщиной 0,05 м—подошва слоя; под ней земля оказалась глинистой чистой желтоватого цвета. Находки: краснолаковые черепки, днища и ручки амфор; на глубине 1,10 м земля стала песчаной с большим количеством щебня; на глубине 1,75 м обнаружена скала; на высоте 0,20 м от скалы находилась подошва из извести с песком; около скалы найдены: острые днища амфор, несколько красно- и чернолаковых черепков. Оказалось, что стена ИК стоит на насыпи, высота которой 0,85 м, высота самой стены без насыпи 2 м (в расстоянии 1,50 м от угла ИКЛ к северо-западу). Стена П<sub>1</sub>Р<sub>1</sub> стоит на скале, высотой в восточном конце 1,30 м. Стена Е<sub>1</sub>Ж<sub>1</sub> имеет высоту 0,45 м, под ней насыпь высотой от скалы до стены 1,35 м, кладка стены



Рис. 18. 22 июля. Снятие 2-го слоя IV квадрата. Снято с северного угла I квадрата; а—кладка 4-го периода; б—кладка 5-го периода; в—кладка 3-го периода. Хорошо заметна граница между I и II слоями. В I слое завал больших камней, откатившихся от стены 19 куртины.

бутовая на глине; стена не доходит до стены ИК на 0,30 м, поверхность ее—на одном уровне с поверхностью 3-го слоя. Под стеной Е<sub>1</sub>Ж<sub>1</sub> и вымосткой имеется слой горения. Между стенами ЩЫ и Г<sub>1</sub>Д<sub>1</sub> раскопка закончена на глубине 1,40 м: глубже работать стало невозможно из-за тесноты. Находки: в 22 кв. метре, на глубине 0,90 м.—два костяных стила (№№ 333—334), длиной 0,10 м, там же, на глубине 1,20 м.—бронзовый наконечник стрелы и бронзовый кружок на глубине 0,90 м; в 12 кв. метре—кусок серы (№ 344); в 19 кв. метре, на глубине 0,50 м.—глиняная тарелка (№ 328), диаметром 0,19, высотой 0,04 м; в 14 кв. метре на глубине 0,55 м найден костяной стиль (№ 336), длиной 8,5 см. Вывезено за день 12 вагонеток; работа окончена в 4 часа дня.

27 июля, вторник. Начало в 7 часов утра. Рабочих 4 человека. Продолжается раскопка 3-го слоя IV квадрата. В 13—14 кв. метрах, на глубине 0,50 м, обнаружен слой золы толщиной около 0,05 м. В 13—15 кв. метрах, до глубины 0,40 м,—слой темного цвета, ниже—слой горения, под ним—земля желтоватого цвета, на глубине 0,70 м—опять слой золы толщиной 0,02 м. На глубине 1,30 м обнаружена золистая подошва. На этой подошве лежало большое количество черепицы из желтой глины, несколько штук из них были целыми: выпуклые, узкие и длинные—одна форма, другая—широкие, слегка выпуклые, и третья форма—плоская с прямоугольными краями; последняя из красной глины, найдена в 19 кв. метре, на глубине 1 м. Находки: в 14 кв. метре, на глубине 0,70 м, найден обломок ножки с канцелярами, покрытой тусклым лаком; в 13 кв. метре, на глубине 0,60 м,—обломок костяного стила, украшенного кружками; в 12 кв. метре, на глубине 0,70 м,—две бронзовых монеты (№ 349); в 15 кв. метре—одна монета (№ 350), на глубине 0,20 м; в 13 кв. метре, на глубине 0,75 м,—светильник глиняный (№ 329), длиной 7,5 см, украшенный радиальными желобками; в 9 кв. метре—костяная игла на глубине

1 м (№ 338); в 8 кв. метре, на глубине 1,25 м — кусок фрески красного цвета (№ 313). В большом количестве найдены краснолаковые обломки, ручки и днища амфор и обломки железных гвоздей. За день вывезено 14 вагонеток, работа окончена в 4 часа дня.

28 июля, среда. Начало в 7 часов. Рабочих 3 человека. Крылов не явился. Продолжается раскопка 3-го слоя IV квадрата. Стена *ЩЫ* продолжается за стену *Е<sub>1</sub>Ж<sub>1</sub>* на расстоянии 3 м до стены, обнаруженной в ювь, *К<sub>1</sub>Л<sub>1</sub>*; последняя имеет толщину 0,60 м, сложена из бута на глине и является, повидимому, продолжением стены *СТ*. Таким образом, вероятно, что стены *ОП*, *ПР*, *П<sub>1</sub>Р<sub>1</sub>*, *ЩЫ*, *К<sub>1</sub>Л<sub>1</sub>* и *СТ* составляют стены одного здания; на это указывают их взаимное расположение, связь друг с другом и однородный характер кладки. Возле стены *Е<sub>1</sub>Ж<sub>1</sub>* с северо-западной стороны, на глубине 1,10 м, обнаружена стена *И<sub>1</sub>З<sub>1</sub>*, сложенная на извести, на скале и оштукатуренная с северо-западной стороны. В 3 кв. метре, на глубине 0,70 м, найдена женская терракотовая головка (№ 326). До 11 часов вывезено 6 вагонеток. После 11 часов рабочих пришлось поставить на охрану городища в виду громадного наплыва публики по случаю дня св. Владимира.

29 июля, четверг. Начало в 7 часов утра. Рабочих 4 человека. Продолжается раскопка 3-го слоя IV квадрата. В 7—14 кв. метрах, на глубине 1,60 м от поверхности 3-го слоя, 2,40 м от поверхности стены *ЕНК*, 0,45 м от поверхности стены *И<sub>1</sub>З<sub>1</sub>*, обнаружен пол, состоящий из плотной земли, покрытой слоем золы; сверху пола лежал слой гальки. Этот пол оказался лежащим непосредственно на скале, толщина его 0,05—0,10 м. Скала, следовательно, находится на глубине 1,65 м. К 11 часам дня раскопка 3-го слоя IV квадрата закончена. Всего из 3-го слоя IV квадрата вывезено 50 вагонеток. Находки: в 3 кв. метре — кусок фрески красного цвета (№ 319) и бронзовый гвоздик на глубине 1,65 м; в нижнем слое: несколько краснолаковых черепков, один чернолаковый, обломок с орнаментом, сделанным красной разжиженной глиной, куски черепицы с прямоугольными краями. Со стены *И<sub>1</sub>З<sub>1</sub>* взят образец штукатурки толщиной 0,15 м (местами толщиной до 0,20 м); она имеет около 10 слоев, чередуются слои глины темного и желтоватого цветов; последние наружу — два слоя извести, между ними — слой глины. Земля на скале глинистая, сырая и чистая. Глубина раскопки в западном углу IV квадрата общая — 4,50, 1-го слоя — 1,50, 2-го слоя — 1,20, 3-го слоя — 1,80. Возле стены *ЕНК* под нею находится стена *Ш<sub>1</sub>Щ<sub>1</sub>*, оштукатуренная известью, связанная, видимо, со стеной *И<sub>1</sub>З<sub>1</sub>*, высота обеих стен — 0,55 м; высота стены *ЩЫ* в западном конце — 1,46 м, высота стены *К<sub>1</sub>Л<sub>1</sub>* в западном конце — 1,30 м, в восточном — 0,60 м.

3-й слой III квадрата. К раскопке 3-го слоя III квадрата приступлено с юго-восточной стороны. Находки: в 10 кв. метре, на глубине 0,10 м, — каменное ядро, в 4 кв. метре — обломки каменной ступки с ушком на глубине 0,10 м, в 15 кв. метре — две бронзовые монеты на глубине 0,20 (№ 35); в 4 кв. метре — бронзовая игла на глубине 0,10 м и кусок из земли и мелких камней, представляющих одну массу, обуглившуюся под действием сильного огня, на глубине 0,45 м; в 24 кв. метре, на глубине 0,40 м, — обломок костяного стила (№ 387), там же встретилась небольшая площадка с цемянкой (известь с песком); в 10 кв. метре, на глубине 0,30 м, — бронзовая монета. На глубине 0,30 м имеется слой крупного песка, получившегося от отески камней, толщиной около 0,02—0,03 м. За день вывезено 12 вагонеток, работа окончена в 4 часа дня.

30 июля, пятница. Начало в 7 часов утра. Рабочих 4 человека. Продолжается раскопка 3-го слоя III квадрата. В расстоянии 1,15 м от стены *К<sub>1</sub>Л<sub>1</sub>* обнаружена стена *М<sub>1</sub>Н<sub>1</sub>*, толщина ее 0,60 м. Стена *К<sub>1</sub>Л<sub>1</sub>*, также толщиной 0,60 м, сложена из небольших бутовых камней, слегка отесанных, с прокладками кирпича в некоторых местах. Между этими стенами находится вымостка из небольших камней, цементированных отеской от камней, на глубине 0,60 м; вымостка местами разрушена около стены *Л<sub>1</sub>К<sub>1</sub>*, шириной от 0,10 до 0,20 м, возле стены *М<sub>1</sub>Н<sub>1</sub>* шириной до 0,35 м в западном конце и совершенно нет ее в восточном конце, где обнаружена стена *О<sub>1</sub>С<sub>1</sub>*, отстоящая от стены *Л<sub>1</sub>К<sub>1</sub>* на 0,37 м, от стены *М<sub>1</sub>Н<sub>1</sub>* — от 0,05 до 0,10 м, на глубине 1 м. Стена *О<sub>1</sub>С<sub>1</sub>* имеет штукатурку с юго-восточной стороны из слоев желтой глины и извести, высота ее от скалы 0,50 м. Вымостка лежит на стене *О<sub>1</sub>С<sub>1</sub>*. Выступ в стене *ЕНК* с юго-западной стороны постепенно уходит под стену в северо-западной части, поэтому он больше выступает с северо-восточной стороны. На расстоянии 1,20 м от стены *М<sub>1</sub>Н<sub>1</sub>* находится стена *Т<sub>1</sub>У<sub>1</sub>*, имеющая то же направление, толщиной 0,65 м. Характер засыпи в 3-м слое III квадрата тот же: сверху — плотная земля темного цвета с большим количеством ракушек устриц, ниже — земля желтоватого цвета, глинистая, сырая и чистая. Находки: три бронзовых монеты в 23 кв. метре на глубине 0,80 (№ 396); там же на глубине 0,50 м — одна монета (№ 397); в 8 кв. метре, на глубине 0,35 м, — обломок монеты, на глубине 0,50 м — одна монета (№ 391); на глубине 0,40 м — обломки каменного жернова, на глубине 0,80 м — две стеклянных бусы (№ 386) на бронзовой проволоке. На глубине 0,70 м обнаружен слой горения между стенами *М<sub>1</sub>Н<sub>1</sub>* и *Т<sub>1</sub>У<sub>1</sub>*. На вымостке найдено несколько амфорных ручек, одна из них двойная. В течение дня попадались кости животных и птиц. Вывезено 14 вагонеток. Работа окончена в 4 часа дня.

31 июля, суббота. Начало в 7 часов утра. Рабочих 4 человека. Продолжается раскопка 3-го слоя III квадрата. На расстоянии 2,50 м от стены *ЕНК* обнаружена стена *Ф<sub>1</sub>Х<sub>1</sub>*, имеющая направление от стены *Т<sub>1</sub>У<sub>1</sub>* на



Рис. 19. 14 июля. Мраморная голова юности из Херсонеса (по описи № 237). Найдена в I квадрате раскопа 1926 г. (3 слой). Наиб. высота 0,14 м, ширина 0,09 м.



северо-запад; на расстоянии 1,85 м от стены  $T_1U_1$  находится стена  $Ч_1Ц_1$ , имеющая направление, параллельное  $T_1U_1$ . Между стенами  $M_1H_1$  и  $T_1U_1$  на глубине 1,20 м встретился слой золы; в этом слое найдено много краснолаковых черепков. Находки: в 23 кв. метре, на глубине 1 м, — обломок бронзовой пластинки, на глубине 1,50 м — глиняное грузило пирамидальной формы (№ 368); в 22 кв. метре, на глубине 0,60 м, — стиль костяной (№ 387); в 3 кв. метре, на глубине 1,30 м, — обломок бронзовой пряжки и бронзовая монета (№ 392); в 21 кв. метре, на глубине 1,80 м, под стеной  $T_1U_1$  найдена двуручная амфора с обгитым дном в наклонном положении (№ 366) и высотой 0,28 м. За день вывезено 9 вагонеток. Работа окончена в 1 час дня.

2 августа, понедельник. Начало в 7 часов утра. Рабочих 4 человека. Продолжается раскопка 3-го слоя III квадрата в его северо-восточной части. Под стеной  $Ч_1Ц_1$  имеется более древняя стена, оштукатуренная с юго-восточной стороны. Под стеной  $E_1HK$ , выступая из-под нее на 0,25 м, имеется продолжение стены  $Ш_1Щ_1$ , также оштукатуренной с юго-западной стороны. Эта стена  $Ш_1Щ_1$ , стена  $Ч_1Ц_1$  (нижняя), стена  $O_1C_1$  и стена  $И_1З_1$ , вероятно, составляют стены одного здания; на это указывают — их положение на одном уровне, штукатурка и отношение их друг к другу. На глубине 1,60 м имеется слой горения между стенами  $M_1H_1$  и  $T_1U_1$ , ниже его земля становится более песчаной с большим количеством щебня. То же самое наблюдается [и в 21—22 кв. метрах на



Рис. 20. 14 июля. Мраморная голова юноши, найденная в 3 слое I квадрата замурованной в стену  $Ц_1Х$  (место находки на плане обозначено крестиком в кружке).

(№ 373). Глубина 3-го слоя в северном углу между стенами  $M_1H_1$  и  $T_1U_1$  равна 2,60 м. Вывезено за день 15 вагонеток. Работа окончена в 4 часа дня.

3 августа, вторник. Начало в 7 часов утра. Рабочих 4 человека. Продолжается раскопка 3-го слоя в северном углу III квадрата. В расстоянии 1 м от стены  $T_1U_1$  в восточном конце и 0,65 м в западном конце обнаружена стена  $A_2B_2B_2$ , толщиной 0,55, длиной 2,16 м, на глубине 0,40 м. Сверху стены  $Ч_1Ц_1$  лежит стена  $Ы_1Ю_1$ , разрушенная с юго-западной стороны, с северо-восточной имеет облицовку, толщина ее 0,85, в разрушенном месте 0,65 м. Стена  $Ч_1Ц_1$  продолжается на северо-восток под стеной  $Ф_1Х_1$  и уходит под стену  $E_1HK$ . В 31—33 кв. метрах попало сверху большое количество небольших камней, на глубине 1,40 м попал слой золы, ниже его — опять много камней. Между стенами  $T_1U_1$  и  $A_2B_2$  также имеется слой золы на глубине 1,15 м и второй слой — на глубине 1,25 м. Находки: в 31 кв. метре, на глубине 0,60 м, — две бронзовых монеты (№ 399), там же на глубине 0,70 м — одна монета (№ 400); в 6 кв. метре — одна бронзовая монета (№ 390); в 11 кв. метре, на глубине 1,30 м, — 4 обломка краснолакового сосуда (№ 370), украшенного рельефными завитками между двух полос вокруг сосуда; там же найдены два грузила пирамидальной формы (№ 368). За день вывезено 14 вагонеток. Работа окончена в 4 часа дня.

на глубине 2,20 м. Между стенами  $M_1H_1$  и  $T_1U_1$ , на глубине 2 м обнаружена подошва, в виде слоя желтой глины с золой; ее уровень совпадает с нижним краем штукатурки на стене  $Ш_1Щ_1$ . На глубине 2,45 м там же обнаружена скала, от поверхности стены  $M_1H_1$  в западном конце глубина до скалы 1,60 м; стена эта стоит на насыпи, высота которой равна 0,35 м. Возле стены  $T_1U_1$  в скале есть углубление; ширина его в западном конце 0,35 м, в восточном — 0,85, глубина — до 0,50 м. От поверхности стены  $T_1U_1$  до скалы глубина 2,40 м; данная стена стоит на насыпи, высота которой равна 1,30 м. Стена  $Ш_1Щ_1$  — тоже на насыпи, высота последней 0,50, общая высота от скалы 1,40 м. В 21—22 кв. метрах, на глубине 2,80 м, обнаружена скала; общая высота от скалы до современного уровня равна 5,10 м. От скалы до нижней стены  $Ц_1Ч_1$ , высотой 0,70 м, — насыпь, высота стены 0,40 м; высота от нижней до поверхности верхней 0,55 м. Высота от стены  $Ч_1Ц_1$  до поверхности вновь обнаруженной стены  $Ы_1Ю_1$  равна 0,45 м. Высота от скалы до поверхности стены  $Ф_1Х_1$  — 1,80 м. Находки: в 21 кв. метре, на глубине 2,15 м, — бронзовая монета (№ 395) и на глубине 2,20 м также; в 13 кв. метре, на глубине 1,60 м, — краснолаковый черепок (№ 372) с рельефным штампованным изображением бегущего влево оленя и части другого животного; в 21 кв. метре, на глубине 2 м, — бронзовый гвоздь; в 23 кв. метре, на глубине 1,70 м, — буса из голубой пасты (№ 386); в 21—22 кв. метрах, на глубине 2,20 м, — кусок сплава: шлак кирпича с землей; в 18 кв. метре, на глубине 2,25 м, — амфорная ручка с клеймом  $\acute{\alpha}\sigma\tau\upsilon/\tau\omicron\upsilon\tau\omicron\pi\alpha\sigma\iota/\lambda\alpha\rho\mu$

4 августа, среда. Начало в 7 часов утра. Рабочих 3 человека. Крылов не явился. Закончена до скалы раскопка между стенами  $T_1U_1$  и  $A_2B_2$ . Стена  $III_3C_1$  продолжается на северо-запад и между стенами  $T_1U_1$  и  $A_2B_2$  стоит на насыпи, высота которой 0,50 м, общая высота стены 1 м. Глубина раскопа в северо-восточном конце 3-го слоя 2,50 м,— между данными стенами, глубина от поверхности стены  $A_2B_2$  до скалы 2,35 м, от поверхности стены  $T_1U_1$  2,25 м. Стена  $A_2B_2$  имеет лишь два ряда кладки высотой от 0,35 до 0,55 м, стоит на насыпи. В 11 кв. метре на глубине 0,40 м найдена амфорная ручка с клеймом  $\text{Νεσπεολις}$  (№ 402).

Рельсовый путь снимается от северного угла III квадрата и переносится к северному углу пограничной траншеи, раскопка 3-го слоя которой начата с 2 часов дня.

3-й слой пограничной траншеи.

Раскопка траншеи начата с ее юго-восточного конца. В 19 кв. метре найдена бронзовая монета на глубине 0,30 м (№ 428). Вывезено за день 8 вагонеток, из них 3 — из траншеи. Работа окончена в 4 часа дня.

5 августа, четверг. Начало в 7 часов утра. Рабочих 4 человека. Продолжается раскопка 3-го слоя траншеи. Характер засыпи: земля плотная, сырая, с мелкими камнями. Раскапывается в северо-восточной стенке траншеи небольшая  $1 \times 1$  м траншея для того, чтобы обнаружить стену  $B_1B_1$  (21 кв. метр). После 12 часов Крылов на работу не явился. Обнаружена вымостка из небольших камней и щебня на глубине 0,70 м от поверхности 3-го слоя и 2,70 м от современного уровня; длина вымостки по линии траншеи — 3 м, ширина 2 м в 15—20 кв. метрах. В 15 и частью в 17 кв. метре имеется другого рода вымостка, состоящая из черепицы на цемьянке, сохранились на месте две черепицы; длина вымостки 1,50, ширина 0,50 м, высота от поверхности первой вымостки 0,20 м.

Возле стены  $\Gamma\Delta\Lambda$  обнаружена скала на глубине 1,30 в 16 кв. метре, длиной 1,25 м (в этом месте вымостка была, видимо, разрушена). Возле стены  $\Gamma\Delta\Lambda$  в юго-восточном конце обнаружена выступающая из-под стены  $\Gamma\Delta\Lambda$  стена  $\text{H}_2\text{E}_2$ , состоящая из трех, хорошо отесанных камней в один ряд, положенный на ряд бутовых камней, выходящих из-под первого в северо-восточной части и доходящих до стены  $\text{D}_2\text{H}_2$ . Нижний ряд  $\text{G}_2\text{Ж}_2$  лежит на насыпи, высота которой 0,35 м; второй ряд  $\text{Ж}_2\text{E}_2$  имеет высоту от скалы до своей поверхности 0,70 м. Стена  $\text{D}_2\text{H}_2$  является, видимо, продолжением стены  $\text{D}_1\text{H}_1$ , собственно, ее выступ — нижней части; высота от скалы до поверхности стены  $\text{D}_2\text{H}_2$  равна 1 м; под ней насыпь высотой 0,50 м. Находки: в 21 кв. метре на глубине 0,40 м от современного уровня, найдена матрица для отливки колец (№ 412), кусочек голубой мозаики (№ 417). В 16 кв. метре, на глубине 0,60 м, найден обломок мраморной плитки с частью надписи:  $\text{FTI}$  (№ 413), 2 экз. бронзовой монеты, одна из них в 11 кв. метре на глубине 0,50 (№ 425); в течение дня попадались обломки поливной посуды желто-коричневого и зеленого цвета и обломки железных гвоздей. Вывезено за день 12 вагонеток, работа окончена в 4 часа дня.



Рис. 21. Та же голова в профиль.

6 августа, пятница. Начало в 7 часов утра. Рабочих 4 человека. Продолжается раскопка 3-го слоя траншеи.

Повидимому, граница траншеи совпала с переулком, образованным стенами  $\Gamma\Delta\Lambda$  и  $B_1B_1$ . Этим можно объяснить присутствие нескольких вымосток, обнаруженных раскопкой. Возле стены  $\text{D}_2\text{H}_2$  с северо-западной стороны ее обнаружена скала на глубине 1 м от поверхности стены  $\text{D}_2\text{H}_2$  и 1,15 м от поверхности 3-го слоя; ширина скалы 0,50 м; далее к северо-западу в скале имеется выруб, дно которого обнаружить не удалось, так как углубиться ниже 3,80 от современного уровня и 1,90 м от поверхности 3-го слоя вследствие тесноты было невозможно. В этом углублении в 9—10 кв. метрах обнаружены следующие вымостки: на глубине 2,40 м от современного уровня и 0,50 м от поверхности 3-го слоя в 10—12 кв. метрах — вымостка из крупных камней, из которых сохранилось несколько штук; под этой вымосткой, на глубине 0,85 м, — слой гравия толщиной 0,04 м; на глубине 1,05 м — другой слой гравия толщиной около 0,05 м; на глубине 1,15 м — слой гравия толщиной около 0,15 м; на глубине 1,30 м — слой коричневой глины; на глубине 1,50 м — слой горения. Слои гравия были очень плотные и с трудом поддавались кирке. Находки: в 12 кв. метре, на глубине 0,70 м, — бронзовая монета Василия I (№ 427) и кусочек фрески красного цвета (№ 411); в 3 кв. метре — две бронзовых монеты (№ 423), одна из них тоже Василия I. Вывезено за день 12 вагонеток. Работа окончена в 4 часа дня.

7 августа, суббота. Начало в 7 часов утра. Рабочих 4 человека. Продолжается раскопка 3-го слоя траншеи. Обнаружен водосток  $K_2L_2$  на глубине 3,20 м — от современного уровня, имеющий направление с северо-запада на юго-восток, расположенный в 1, 3, 7, 9, 11 кв. метрах, делающий небольшой поворот на восток в 11 кв. метре. Водосток образован вертикально поставленными и горизонтально положенными плитами, ширина его 0,50 м. На

глубине 2,50 м, от современного уровня обнаружены еще два водостока, расположенные над нижним  $K_2L_2$ ; один,  $M_2H_2$ , имеет направление с юго-запада на северо-восток от стены  $ГДЛ$  к стене  $B_1B_1$ ; северо-восточный конец его находится на расстоянии 3,90 м от угла  $A_1B_1B_1$ , не доходя до продолжения стены  $B_1B_1$  на 0,20 м; ширина его 0,22 м внутри между плитами. Другой водосток,  $O_2П_2$ , расположен на расстоянии 0,90 м к северу от восточного конца водостока  $M_2H_2$ , ширина его внутри 0,20 м. Вымостка возле стены  $ГДЛ$  продолжается на северо-запад до стены  $C_2P_2$ , являющейся продолжением выступа — нижней части стены  $ГЕ$ ; ширина вымостки от 0,80 до 1,10 м; вымостка лежит на водостоках  $M_2H_2$  и  $O_2П_2$ , толщина ее от 0,05 до 0,10 м. Вымостки и водостоки не позволили довести раскопку здесь до скалы. Стена  $B_1B_1$  имеет длину 3,40 м, дальше на юго-восток стена разрушена, видимо, еще в древности; пробная траншейка в 21 кв. метре ее не обнаружила. Высота стены до выступа 1,30 м, общая до насыпи — 1,65 м. Теперь можно сделать заключение, что выступы, имеющиеся под стенами  $ЕИ$ ,  $ДИ$ ,  $ГЕ$ ,  $B_1B_1$ ,  $Д_2E_2$ ,  $P_2C_2$ , являются стенами одного здания, позднее же были использованы, как фундаменты для стен, лежащих на них. Находки: возле стены  $B_1B_1$  найдена глиняная чашечка с отбитыми краями (№ 408), диаметром 0,15 м, на глубине 0,35 м, в 3 кв. метре; две бронзовые монеты найдены возле водостока  $O_2П_2$ , на глубине 0,20 м (№ 424), там же — византийская бронзовая игла (№ 420). Вывезено за день 7 вагонеток, работа окончена в 1 час дня.

9 августа, понедельник. Начало работы в 7 часов утра, рабочих 3 человека, Ковалев не явился. Произведено углубление с северо-западной стороны стены  $ГЕ$  в западном конце в углу и в восточном конце до уровня подошвы, раскопанной в первые дни раскопок этого года, служившей основанием для рельсового пути к III квадрату. Произведена разведка стены  $A_1B_1$ ; на расстоянии 2 м от угла  $A_1B_1B_1$  обнаружена стена, имеющая направление с юго-востока на северо-запад, сложенная на извести; сохранился один ряд. На расстоянии 10,23 м от угла  $A_1B_1B_1$  стена  $A_1B_1$  разрушена погребением, залитым известью; за этим погребением стена вновь обнаружена, общая длина ее равна 15,63 м; в северо-восточном конце стена, повидимому, делает поворот на восток. За день вывезено 8 вагонеток, работа окончена в 4 часа дня.

На этом раскопки 1926 года закончены.

10 августа, вторник. Рабочие Н. З. Федоров, С. З. Федоров и Д. Д. Крылов с 7 часов утра до 4 часов дня разбирали рельсы и увозили их в сарай.

Дневник вел секретарь раскопок, научный сотрудник Херсонесского музея Г. Д. Белов.



Рис. 22. Мраморная голова юноши, найденная в 1926 г. в I квадрате.

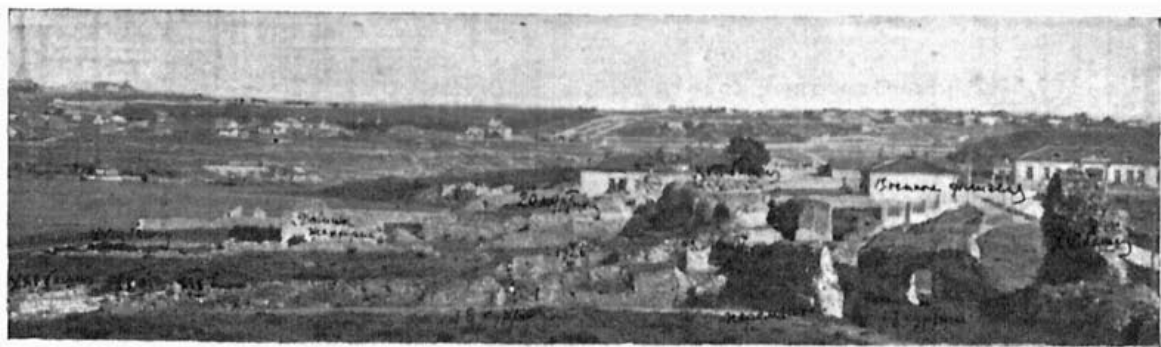


Рис. 1. Общий вид юго-восточного участка Херсонеса, где производились раскопки 1926 года.

Приложение II.

Л. Н. БЕЛОВА-КУДЬ.

## ХРОНОЛОГИЧЕСКОЕ ОПИСАНИЕ МОНЕТ, НАЙДЕННЫХ В ХЕРСОНЕСЕ ПРИ РАСКОПКАХ 1926 ГОДА.

№ по порядку	№ по инвентарю 1925 г.	№№ описи	Описание монеты	Количество	Время находки	Место находки				Сохранность	Примечание
						Квадр.	Метр. кв.	Слой	Глубина		
<b>I. Монеты I в. до н. эры—II в. н. эры.</b>											
1	10.629	244	AE. AV—голова вправо; RV—Пника, идущая влево, с венком,—в точечном кругу. Нанб. диам. 0,020 м . . . . .	1	13 июля	1	33	3	Пом. А 1,17 м	Хор.	Ср. П. Бурачк., Общ. кат. тб. XVI, 90.
2	10.792	245	То же, нанб. диам. 0,018 м . . . . .	1	14 июля	1	48	3	Пом. А	Плох.	То же XVI, 94—96
3	10.630	395	AE. AV—голова вправо; RV—венки, в нем Xερ? Нанб. диам. 0,016 м . . . . .	1	2 авг.	III	21	3	2,15	Средн.	То же XVI, 91
4	10.776	245	AE. AV—фигура Девы в башенной короне, в левой руке весло (?); правая поднята вверх с каким-то предметом. Слева [X]ερ; RV—голова в лавровом венке, влево. Нанб. диам. 0,017 м . . . . .	1	14 июля	1	48	3	Пом. А	.	Ср. Отчет Одесск. Общ. Ист. и Др. с 14/IX 1887 по 14/IX—1888 г.
<b>II. Период Элевтерии</b> (конец II в. н. эры—середина III в. н. эры).											
5	10.631	400	AE. AV—Дева, поражающая лань, влево; RV—бодящий бык, влево. Нанб. диам. 0,020 м . . . . .	1	3 авг.	III	31	3	0,70	.	Ср. Бур. XVI, 102—4
6	10.641	396	AE. То же. Нанб. диам. 0,019 м . . . . .	1	30 июля	III	23	3	0,80	.	То же XVI, 103
7	10.793	216	AE. То же. Нанб. диам. 0,012 м . . . . .	1	8 июля	II	21	3	Пом. А	Плох.	То же XVI, 102
8	10.794	397	AE. AV стерта, неясное изображение головы вправо; RV (неясно)—фигура Девы. Нанб. диам. 0,021 м . . . . .	1	30 июля	III	23	3	0,50	.	То же XVI, 101
9	10.640	396	AE. AV—Асклэний, Ελευθερίας; RV—Гигея, Χερσονήσου. Нанб. диам. 0,021 м . . . . .	1	30 июля	III	23	3	0,80	Средн.	То же XVI, 118
<b>III. Поздне-римские монеты</b> (III—IV вв. н. эры).											
10	10.634	345	AE. AV—погрудное изображение императора и надпись DNT.....SIVS; RV стерта. Нанб. диам. 0,021 м . . . . .	1	29 июля	IV	3	3	0,20	Плох.	