

В. С. Нефёдов

ДРЕВНОСТИ САЛТОВСКОГО КРУГА В СМОЛЕНСКИХ ДЛИННЫХ КУРГАНАХ

Археологическая культура смоленско-полоцких длинных курганов VIII–X вв. (КСДК) традиционно связывается с кривичами средневековых письменных источников или с ранними этапами формирования этой этнокультурной общности. Аналогии погребальному инвентарю из смоленско-полоцких длинных курганов часто находят в Юго-Восточной Прибалтике; тот же регион рассматривается, хотя и не всегда, в качестве исходного для формирования КСДК [Шмидт, 1970; Шмидт, 2012, с. 55, 62; Енуков, 1990, с. 127–128]. Однако недостаточно изученными остаются археологические источники, которые характеризуют связи КСДК с югом Восточной Европы и отражают ее сходство с культурами, расположенными южнее и юго-восточнее Смоленского Поднепровья¹.

В настоящей работе рассмотрены предметы салтовского происхождения и подражания им, найденные в длинных курганах на территории Смоленского Поднепровья и Подвинья. Несмотря на то, что многие из этих вещей опубликованы в числе других материалов трупосожжений, в целом они остаются как бы не замеченными исследователями. Под древностями салтовского круга мы понимаем изделия, характерные для салтово-маяцкой культуры

¹ Настоящая работа представляет собой переработанный вариант статьи: [Нефёдов, 2002].

и родственной ей культуры ранних волжских болгар, а вне их ареалов являющиеся «импортами» в широком смысле слова. То, что некоторые из них были распространены и за пределами Восточной Европы, в данном случае не существенно. Ниже приведен каталог таких вещей в смоленских длинных курганах. В нем содержатся краткие сведения о комплексах, из которых происходят предметы, авторе и годе раскопок. Информация об архивных материалах, предыдущих публикациях, если они были, и местах хранения коллекций опущена. Предметы из раскопок В. И. Сизова в основном хранятся в Государственном историческом музее (Москва), из раскопок Е. А. Шмидта и С. С. Ширинского – в Смоленском государственном музее-заповеднике.

Ременная гарнитура

Пряжки. По-видимому, литые бронзовые пряжки, найденные в смоленских курганах КСДК, в подавляющем большинстве не являются местными изделиями. Значительную часть из них составляют пряжки, характерные для салтово-маяцкой культуры и принадлежащие к четырем типам по классификации С. А. Плетнёвой [Плетнёва, 1989, с. 77].

Тип 1. Бесщитковые с трапецевидной рамкой. 5 экз. (Шишкино (Городок), к. 1, п. 1 и 2 (В. И. Сизов, 1881 г.); Дроково, к. II (В. И. Сизов, 1881 г.); Шугайлово, к. 7, п. 1 (Е. А. Шмидт, 1966 г.); Сельцо (Ярцево), к. 12, п. 2 (С. С. Ширинский, 1984 г.)) (рис. 1: 1–5). Пряжка из Дрокова более примитивна, чем типичные салтовские экземпляры, и, видимо, является подражанием. Язычок одной из пряжек, найденных в Шишкине (рис. 1: 1), был железным – возможно, это результат ремонта.

Тип 2. С овальной или подтреугольной рамкой и щитком в виде широкой прямоугольной рамки. Как и во всех щитковых пряжках салтовского круга, язычок соединен с рамкой при помощи шарнира. 3 экз. (Арефино, к. 2, п. 1 (Е. А. Шмидт, 1952 г.); Сельцо (Ярцево), к. 12, п. 2 (С. С. Ширинский, 1984 г.) – 2 экз.) (рис. 1: 6, 7). Соединительные стержни сделаны из железа. Язычки пряжек из Сельца не литые, а кованые, что не соответствует «стандартным» экземплярам этого типа.

Тип 3. С овальной или подтреугольной рамкой и щитком в виде узкой прямоугольной рамки. 3 экз. (Купники, к. 3, п. 1 (Е. А. Шмидт,

1965 г.); Шугайлово, к. 6, п. 2 (Е. А. Шмидт, 1970 г.); Заозерье, к. 63, п. 4 (Е. А. Шмидт, 1981 г.) (*рис. 1: 8–10*). Соединительные стержни сделаны из железа. Пряжка из Шугайлово не имеет шарнирного соединения язычка с рамкой, поэтому ее следует считать дериватом.

Тип 4. С подтреугольной рамкой и пятиугольным щитком без орнамента. 1 экз. (Дроково, к. 4 (В. И. Сизов, 1881 г.)) (*рис. 1: 11*).

Из множества железных пряжек отметим только крупные D-образные подпружные (3 экз.), две из которых найдены в Шугайлово, к. 7, п. 1 (Е. А. Шмидт, 1966 г.) (*рис. 1: 12*), одна – в Заозерье, к. 64, п. 2 (Е. А. Шмидт, 1984 г.) [*Шмидт, 2008, табл. 85: 10*]. Они многократно встречены в погребениях салтово-маяцкой культуры, в то время как для КСДК являются очень редкими.

Бляшки и наконечник. 8 экз. (бронза).

В Слободе-Глушице, к. 11, п. 2 (Е. А. Шмидт, 1959 г.) найдены детали поясного набора, включавшего наконечник типа 5 и две бляшки: типа 4 первого вида и типа 1 третьего вида по классификации С. А. Плетнёвой [*Плетнёва, 1989, с. 78, 80*] (*рис. 1: 16–18*). Бляшки типа 4 не имеют в салтово-маяцкой культуре стандартной формы. Ближайшей аналогией экземпляру из Слободы-Глушицы можно назвать бляшку из Верхне-Салтовского могильника [*Плетнёва, 1967, рис. 44: 29*]. Пряжка, входившая в поясной набор, – железная бесщитковая подпрямоугольная с вогнутыми боковыми сторонами, типична для КСДК [*Шмидт, 1963, рис. 3: 21*].

Цельнолитая бляшка с кольцом типа 6 второго вида по классификации С. А. Плетнёвой происходит из Колодни, к. 8 (А. Н. Лявданский, 1926 г.) (*рис. 1: 19*). В качестве ближайших аналогий можно привести бляшки из Крыма и из кат. 11 Старо-Салтовского могильника [*Айбабин, 1977, рис. 2: 6, 40, 43; Аксёнов, 1999, рис. 6: 15*].

В состав поясного набора из Цурковки, к. 2, п. 3–4 (Е. А. Шмидт, 1956 г.) входили 3 литые бляшки в виде цветка (*рис. 1: 20*). Они не принадлежат к «классической» салтовской поясной гарнитуре, однако напрямую связаны с раннесалтовскими древностями. Очень близкие по форме экземпляры происходят из поясного набора в п. 215 Нетайловского могильника [*Комар, 1999, табл. 3: 74; Бэлік, 2002, рис. 1: 2*] (*рис. 2: 5*). Очевидно, нетайловские и цурковские бляшки представляют собой дериваты более сложных серебряных бляшек, найденных в курганах «с квадратными ровиками» Нижнего Подонья – в к. 6 Веселовского I и к. 1, п. 2 Саловского I могильников [*Мошкова, Максименко, 1974, табл. XXIX: 2, 3; Копылов,*

Иванов, 2007, рис. 17: 2–4], а также в Кайбелах, к. 7, п. 4 на Средней Волге [Сташенков, 2003, рис. 3: 1] и п. 122 Пановского могильника на Средней Цне [Материальная культура..., 1969, табл. 18: 10] (рис. 2: 1–3), где похожие бляшки входили в состав поясных наборов того же круга. Бляшки из Нетайловки по форме ближе к прототипам, чем цурковские. Бляшки из салтовского склепа возле Баклинского городища в Крыму [Баранов, 1990, рис. 51: 7] и из Стерлитамакского могильника в Башкирии [Ахмеров, 1955, табл. VIII] также являются дериватами бляшек из курганов «с квадратными ровиками», но более далекими от первоначальных прототипов, чем цурковские (рис. 2: 4, 7, 8).

Еще одна раннесалтовская бляшка найдена в Сельце (Ярцеве), к. 17 (С. С. Ширинский, 1985 г.). Она круглая, декорирована в виде цветка-розетки (рис. 1: 21). По форме и декору очень близка бляшкам сбруйных наборов из курганов «с квадратными ровиками»: упомянутого выше комплекса Саловский I, к. 1, п. 2 [Копылов, Иванов, 2007, рис. 8: 6–10] и Кривая Лука XXVII, к. 5 [Фёдоров-Давыдов, 1984, рис. 7: 3] (рис. 2: 9, 10), однако они серебряные, литые и имеют крепежные штифты, тогда как бляшка из Сельца тисненая, без штифта, но с маленьким отверстием в центре. Очевидно, она является подражанием дорогим экземплярам из элитарных раннесалтовских погребений. Аналогичные по форме и технологии круглые бронзовые бляшки входили в состав сбруйного набора из п. 245 Красногорского могильника [Аксёнов и др., 1996, рис. 4: 35], но их декор, в отличие от экземпляра из Сельца, весьма далек от литых раннесалтовских прототипов (рис. 2: 12).

Другие детали гарнитур. 3 экз.

Характерный салтовский предмет – бронзовая так называемая лировидная подвеска – происходит из Шугайлова, к. 7, п. 1 (Е. А. Шмидт, 1966 г.) (рис. 1: 14). Принадлежит к варианту 16 по классификации А. В. Комара [Комар, 1999, с. 126]. Почти идентичные экземпляры найдены в к. 5 могильника Кривая Лука XXVII, п. 174 Сухо-Гомольшанского могильника, Верхне-Салтовском и Маяцком (на селище) могильниках [Фёдоров-Давыдов, 1984, рис. 7: 8; Крыганов, 1989, рис. 2: 19; Покровский, 1905, табл. XXII: 103; Винников, Плетнёва, 1998, рис. 41: М]. Лировидные подвески служили соединителями ремней конской сбруи [Крыганов, 1989, с. 107]. Экземпляр из Шугайлова найден с двумя упомянутыми выше подпружными пряжками, а также массивной подпрямоугольной

железной пряжкой [Шмидт, 2013, рис. 18: 3]. По-видимому, к лировидным подвескам относится и фрагмент из Шишкина (Городок), к. 1, п. 2 (В. И. Сизов, 1881 г.). В настоящее время (после неудачной старой реставрации) сохранился обломок кольца с декоративным выступом и литой кольцевидной петлей основы подвески (?) (рис. 1: 15а). Во время находки кольцо с выступами было целым, но полностью покрытым окислами (рис. 1: 15б – [Чернягин, 1941, табл. VII: 2]). Предположительно это часть лировидной подвески того же варианта, но более поздней разновидности [Комар, 1999, с. 126. Табл. 3: 86; Плетнёва, 1962, рис. 2: 7].

Литая бронзовая ременная обойма происходит из Арефина, к. 4 (В. И. Сизов, 1881 г.) (рис. 1: 13). Аналогии ей известны в салтовских погребениях: в к. 8 могильника под Мелитополем, кат. 30 Маяцкого могильника, кат. 18 на Маяцком селище, п. 30 Мандровского могильника, в могильнике Пятницкое [Болтрик, Комар, 2005, рис. 2: 5, 6; Флёров, 1984, рис. 15: 11, 12; Винников, Плетнёва, 1998, рис. 76: 3–К; Винников, Сарапулкин, 2008, рис. 47: 41; Михеев, 1985, рис. 12: 4]. Массивные литые обоймы, наиболее близкие экземпляры из Арефина, являлись элементами конской сбруи.

Украшения и детали костюма (бронза)

Перстни. Относятся к двум типам по классификации С. А. Плетнёвой [Плетнёва, 1989, с. 115].

Тип 1 (?). Литые со вставкой, закрепленной в углублении щитка крестообразно расположенными лапками. 1 экз. (Сельцо (Ярцево), случайная находка (?)) (В. И. Сизов, 1903 г.). Перстень отличается определенным своеобразием. Во-первых, его щиток не круглый или овальный, а ромбический и вместо вставки украшен литым декором в виде равностороннего креста с «бутоном» в центре. Во-вторых, по внешней стороне кольца проходит узкий желобок, делящий его вдоль на две равные части (рис. 3: 1). Последняя особенность иногда встречается на салтовских перстнях других типов, например, из кат. 69 Дмитриевского могильника [Плетнёва, 1989, рис. 61]. Тем не менее отнесение этого предмета к собственно салтовским изделиям остается проблематичным.

Тип 2. Литые с гладким щитком. 1 экз. (Сельцо (Ярцево), к. 6, п. 1 (С. С. Ширинский, 1983 г.)) (рис. 3: 2).

Амулет. Найден в Шишкине (Городок), к. 1, п. 1 (В. И. Сизов, 1881 г.). Принадлежит к типу 3 по классификации С. А. Плетнёвой [Плетнёва, 1989, с. 96]. В отличие от многих подобных «якоревидных» амулетов, имеет завершения в виде головок верблюдов (одна из них обломана), а не птиц (рис. 3: 3). Амулеты с такими же головками происходят из кат. 37 Верхне-Салтовского могильника, а также из мордовских могильников Лядинского и Крюковско-Кужновского, п. 313 [Аксёнов, 1998, рис. 1: 14; Ястребов, 1893, табл. III: 2; Материалы..., 1952, табл. XVIII: 4]. В последнем случае амулет был использован в качестве завершения сложной подвески к поясу. Вероятно, и экземпляр из Шишкина не использовался по прямому назначению.

Бубенчики. Относятся к трем типам по классификации С. А. Плетнёвой [Плетнёва, 1989, с. 107].

Тип 1. Литые с вертикальными насечками. 4 экз. (Дроково, к. 4 (В. И. Сизов, 1881 г.) – 2 экз.; Михейково (В. И. Сизов, 1899 г.); Сельцо (Ярцево), к. 2 (В. И. Сизов, 1903 г.) (рис. 3: 4, 7, 8). Бубенчик из Михейкова, в отличие от остальных, имеет крестовидную, а не линейную прорезь и богаче орнаментирован. Видимо, он, а также сравнительно крупные бубенчики из Дрокова предназначались для украшения конской сбруи.

Тип 2. Литые маленькие гладкие. 1 экз. (Арефино, к. 1, п. 1 (Е. А. Шмидт, 1952 г.)) (рис. 3: 9). Имеет линейную прорезь, типичную для бубенчиков этого типа, как и типа 1.

Тип 3. Штампованные, спаянные из двух продольных половинок, часто с крестовидной прорезью. 2 экз. (Соловьево (Пищино), к. 4 (В. И. Сизов, 1899 г.); Заозерье, к. 52, п. 1 (Е. А. Шмидт, 1982 г.)). От бубенчика из Соловьева сохранилась только верхняя половина (рис. 3: 6). Бубенчик из Заозерья (рис. 3: 5) железный, что не характерно для салтово-маяцкой культуры. Точно такие же, только чуть большего размера, найдены в к. Л-13 Гнёздова [Нефёдов, 2001, рис. 1: 5]. В салтовских и раннеболгарских древностях известны идентичные по форме бронзовые экземпляры: из склепа 18 Лучистого, кат. 2 на Маяцком селище, Дмитриевского и Больше-Тарханского могильников [Айбабин, 1993, рис. 10: 17; Винников, Плетнёва, 1998, рис. 73: У; Плетнёва, 1989, рис. 57; Генинг, Халиков, 1964, табл. XV: 7]. Вероятно, железные бубенчики типа 3, найденные в Смоленском Поднепровье, являются подражаниями салтовским.

Пуговицы. Именуются также грушевидными подвесками, поскольку в КСДК, в отличие от салтово-маяцкой культуры,

часто использовались именно так. Все находки отлиты из бронзы, т.е. принадлежат к типу 1 по классификации С. А. Плетнёвой [Плетнёва, 1989, с. 107]. Делятся на три варианта.

Вариант 1. Без выраженной шейки между петлей и нижней частью. 2 экз. (Михейково, к. 1 (В. И. Сизов, 1899 г.); Сельцо (Ярцево), к. 15, п. 2 (С. С. Ширинский, 1985 г.)) (рис. 3: 10, 11).

Вариант 2. С узкой шейкой. 3 экз. (Арефино (В. И. Сизов) – 2 экз.; Заозерье, к. 60, п. 1 (Е. А. Шмидт, 1979 г.)) (рис. 3: 12, 13).

Вариант 3. С расширением на шейке. 7 экз. (Шишкино (Городок), к. 1, п. 2 (В.И. Сизов, 1881 г.)² – 2 экз.; Михейково, к. 1 (В. И. Сизов, 1899 г.); Дроково, к. 10, п. 2 (Е. А. Шмидт, 1957 г.); Заозерье, к. 60, п. 1 (Е. А. Шмидт, 1979 г.); Сельцо (Ярцево), к. 12, п. 2 (С. С. Ширинский, 1984 г.) – 2 экз. (рис. 3: 14–19).

Пуговицы варианта 1 и идентичные по форме штампованные типа 2 по классификации С. А. Плетнёвой наиболее распространены в салтово-маяцкой культуре. Пуговицы вариантов 2 и 3 встречаются на салтовских и близких им памятниках значительно реже, но все же таких примеров довольно много. В числе близких аналогий приведем экземпляры из кат. 62 Дмитриевского, кат. 8 и 10 Старо-Салтовского могильников, Верхне-Салтовского могильника, к. 1, п. 7 Новинковского I, к. 24, п. 9 Новинковского II и к. 37, п. 4 Бруснянского II могильников, п. 66 Больше-Тарханского и п. 851 Танкеевского могильников, п. 297 Крюковско-Кужновского могильника [Плетнёва, 1989, рис. 56; Аксёнов, 1999, рис. 3: 6, 4: 4; Покровский, 1905, табл. XXI: 77; Сташенков, 1995, рис. 8: 2, 3; Матвеева, 1997, рис. 107: 15; Багаутдинов и др., 1998, табл. LII: 1; Казаков, 1992, рис. 13: 12, 65: 17; Материалы..., 1952, табл. XXXVII: 9]. Преобладание пуговиц вариантов 2 и 3 в смоленских длинных курганах при их сравнительно редкой встречаемости в салтовских и раннеболгарских древностях указывает на возможность изготовления части этих изделий в ареале КСДК. Однако против такого предположения свидетельствует тот факт, что литые украшения вообще не очень характерны для КСДК, поскольку ее носители, очевидно, испытывали серьезный дефицит цветных металлов.

² В первой версии статьи в числе пуговиц варианта 3 были учтены также два экземпляра из Шишкина, к. 2. (1881 г.). Однако погребение в этом кургане, скорее всего, не относится к КСДК [Нефёдов, 2012, с. 272].

Хозяйственные и бытовые предметы (железо)

Удила. Дроково, к. 1 (В. И. Сизов, 1881 г.). На грызлах сохранился один прямой («гвоздевидный») псалий (рис. 4: 1). Относятся к типу 1, варианту 2 по классификации А. В. Крыганова [Крыганов, 1989, с. 106]. Удила с эсвидными и более поздними прямыми псалиями широко распространены в кочевнических и близких им культурах Евразии VIII–X вв., в том числе в салтово-маяцкой.

Дужка от котла. Арефино, к. 12 (Е. А. Шмидт, 1978 г.) (рис. 4: 2). Аналогичные детали котлов – частая находка на салтовских поселениях [Ляпушкин, 1958, рис. 17; Плетнёва, 1967, рис. 39: 19; Артамонова, Плетнёва, 1998, рис. 18, 25], иногда котлы встречаются в погребениях [Болтрик, Комар, 2005, рис. 2: 15–19].

Нож. Заборье, к. 1, п. 3 (Е. А. Шмидт, 1954 г.). Частично сохранилась его костяная рукоять (рис. 4: 3). Принадлежит к группе III по классификации Р. С. Минасяна [Минасян, 1980, с. 70, 72]. Такие ножи массово представлены в салтово-маяцкой культуре, а их находки в лесной зоне Восточной Европы могут рассматриваться только как «импорты».

Керамика. Единственной керамической формой из курганов КСДК, которая предположительно связывается с древностями салтовского круга, является «кувшинчик», найденный в Шугайлове, к. 1, п. 2 (Е. А. Шмидт, 1966 г.). Он сделан на гончарном круге, на дне присутствует клеймо в виде креста в круге (рис. 4: 4). Сосуд красноватого цвета, тесто очень плотное, без видимых невооруженным глазом примесей, поверхность тщательно заглажена, лощение отсутствует. Ничего общего с местной керамикой он не имеет. На его близость к салтовской столовой посуде уже указывалось в литературе [Енуков, 1990, с. 91], хотя точных соответствий этой находке в материалах Юго-Восточной Европы нам неизвестно. Некоторое сходство с шугайловским сосудом по форме можно увидеть, например, в отдельных разновидностях кружек из Верхне-Салтовского могильника и Саркела [Покровский, 1905, табл. XXIII: 117, XXIV: 114; Аксёнова, 2002, рис. 5: 4; Плетнёва, 1959, рис. 7: 1]. Однако они, как правило, серые и покрыты лощением, что вообще отличает столовую керамику салтово-маяцкой культуры.

Таким образом, нами проанализировано 52 предмета салтовского круга и их дериватов из 31 погребения в 13 могильниках КСДК на территории Смоленского Поднепровья и Подвинья (рис. 5). Этот

список явно неполон, поскольку не были рассмотрены, например, железные подпрямоугольные пряжки, которые имеют многочисленные аналогии на памятниках салтово-маяцкой культуры и частично могли поступать в ареал КСДК с юго-востока или изготавливаться на месте по салтовским образцам. К сожалению, определить это в каждом конкретном случае чрезвычайно сложно. Необходимо также учитывать, что все погребения КСДК совершены по обряду трупосожжения, преимущественно на стороне [Енуков, 1990, с. 29–30], поэтому большинство предметов из цветных металлов утрачено еще до раскопок, независимо от их методики и условий дальнейшего хранения коллекций. Тем не менее очевидно, что наличие предметов салтовского круга является характерным признаком КСДК в восточной части ее ареала. В этом регионе салтовские древности представлены в большинстве крупных и сравнительно хорошо исследованных могильников, составляя одну из самых многочисленных групп привозных изделий. Погребальные памятники с находками этих вещей расположены на территории расселения смоленских кривичей более-менее равномерно, хотя к северо-западу, в Смоленском Подвинье, их количество закономерно сокращается.

Примечателен «ассортимент» металлических изделий салтовского круга из смоленских длинных курганов. В основном это пряжки, фрагменты наборных ремней, бубенчики и пуговицы, причем относительно много деталей конской сбруи. В то же время в погребениях КСДК отсутствуют, например, салтовские серьги, которые часто встречаются на поселениях и в кладах соседней роменской культуры [Григорьев, 2005, с. 93–94; Мурашёва, 2015], а также амулеты (единственное исключение – «якоревидный» амулет, по форме напоминающий распространенные в КСДК бизсовидные подвески). Очевидно, в погребения попадали только такие салтовские изделия, которые использовались местным населением в парадном костюме или в быту, а также для престижной экипировки верхового коня, которого сжигали на погребальном костре вместе с владельцем. Остальные салтовские вещи из цветных металлов, надо полагать, шли на переплавку. Наличие местных (?) подражаний может свидетельствовать о возникновении определенной «моды» на некоторые из этих изделий, заставлявшей восполнять дефицит оригиналов. Из сказанного следует, что юго-восточное направление торговых и культурных связей являлось одним из главных для носителей этой археологической культуры и что поступление изделий салтовского круга в Смоленское

Поднепровье было не случайным эпизодом, а длительным процессом. Для характеристики этого процесса необходимо хотя бы в общих чертах рассмотреть его хронологию.

Дробная хронология КСДК пока не разработана, и ее созданию могла бы помочь синхронизация с древностями других культур и территорий, для которых удовлетворительно обоснованные хронологические колонки существуют или разрабатываются. Для датировки комплексов КСДК с изделиями салтовского круга именно последние целесообразно использовать в качестве индикаторов синхронизации.

Современные хронологические систематизации поясных гарнитур Юго-Восточной Европы эпохи формирования Хазарского каганата и салтово-маяцкой культуры представлены в работах А. В. Комара [Комар, 1999; 2010] и И. О. Гавритухина [Гавритухин, 2005]. Достоинство обеих систем заключается в широком территориальном охвате как датируемых материалов, так и источников, привлекаемых для синхронизации, а также в использовании комплексного подхода к их анализу и интерпретации. При определенных различиях в методах и закономерном несовпадении выделяемых хронологических горизонтов, интересующая нас в данном случае периодизация «раннесалтовских» гарнитур 2-й четверти – конца VIII в. у обоих исследователей практически совпадает. А. В. Комар предложил также относительную хронологию наборных поясов и некоторых других категорий артефактов «классической» салтово-маяцкой культуры конца VIII – середины X в. [Комар, 1999, с. 129–131; Комар, 2018, рис. 39]. В то же время возможности хронологического членения женских украшений и деталей костюма салтовского круга пока остаются крайне ограниченными.

Абсолютная датировка Цурковки, к. 2, п. 3–4 в рамках 2-й половины VIII в. была обоснована без привлечения салтовских аналогий [Нефёдов, 2000, с. 195–197]. Данные, представленные в этой работе, позволяют уточнить сделанные ранее выводы. Поясные наборы, в состав которых входили прототипы цурковских бляшек в виде цветка (рис. 2: 1–3) и самые близкие к цурковским бляшки из Нетайловки (рис. 2: 5), относятся к фазе 2 горизонта I (середина – 3-я четверть VIII в.) по А. В. Комару [Комар, 1999, с. 129; 2010, с. 185–186, 189, рис 5: 34–39] или к горизонту Саловского-Романовского (2-я – 3-я четверть VIII в.) по И. О. Гавритухину [Гавритухин, 2005, с. 412–414]. Поясные наборы из Крыма [Баранов, 1990, рис. 51: 2, 3, 7] и Стерлитамака, содержавшие их поздние дериваты (рис. 2: 7, 8),

датируются переходным горизонтом I/II (конец VIII в.) по А. В. Комару [Комар, 1999, табл. 4: 19; 2018, рис. 59: 31, 32]. Следовательно, бляшки из Цурковки, стоящие значительно ближе к прототипам, были изготовлены не позднее 3-й четверти VIII в.

Таковую же хронологическую позицию занимает круглая сбруйная бляшка из Сельца, к. 17. Погребения в курганах «с квадратными ровиками», содержавшие близкие ей прототипы (рис. 2: 9, 10), также относятся к фазе 2 раннесалтовского горизонта I по А. В. Комару или горизонту Саловского-Романовского по О. И. Гавритухину. Наличие в к. 1, п. 2 Саловского I могильника, где найдены прототипы бляшек из Цурковки и Сельца, солида Льва III 725–732 или 737–741 гг. [Комар, 2010, с. 189; Копылов, Иванов, 2007, с. 132], позволяет датировать это погребение временем не ранее середины VIII в. и подтверждает датировку обеих разновидностей «раннесалтовских» бляшек из Смоленского Поднепровья 3-й четвертью этого столетия.

Пряжки типа 2 по С. А. Плетнёвой характерны для горизонтов I и I/II по А. В. Комару или Саловского-Романовского и Барановки по И. О. Гавритухину, а пряжки типа 1 – для горизонтов I/II и II (конец VIII – 1-я треть IX в.) салтово-маяцкой культуры по А. В. Комару [Комар, 1999, с. 125, 129–130; Комар, 2018, рис. 39; Гавритухин, 2005, с. 412–414]. Комплекс Сельцо, к. 12, п. 2, в котором присутствуют пряжки обоих типов, синхронизируется с переходным горизонтом I/II (конец VIII в.). Дата остальных погребений КСДК с такими пряжками не столь определена, поскольку сочетания индикаторов синхронизации в них отсутствуют. Тем не менее Арефино, к. 2, п. 1 с пряжкой типа 2 можно предварительно датировать серединой – 2-й половиной VIII в., а погребения с пряжками типа 1 – в пределах конца VIII – 1-й половины IX в. Комплекс Шугайлово, к. 7, п. 1 с пряжкой типа 1, лировидной подвеской варианта 1б по А. В. Комару и двумя железными подпружными пряжками синхронизируется с горизонтом I/II, поскольку этот вариант подвески занимает промежуточную позицию между наиболее ранними и «классическими» салтовскими разновидностями [Комар, 1999, с. 126, 129]. Шишкино, к. 1 (1881 г.), п. 2, в котором найден обломок предположительно более позднего варианта лировидной подвески совместно с пряжкой типа 1, вероятно, синхронен салтовскому горизонту II (около 1-й трети IX в.).

Поясной набор из Слободы-Глушицы, к. 11, п. 2 типичен для хронологического горизонта II, что довольно точно определяет дату погребения. Тем же периодом, по мнению А. В. Комара, датируются

пряжки типа 4 (Дроково, к. 4 (1881 г.)) и цельнолитые бляшки с кольцом, аналогичные найденной в Колодне, к. 8.

К более позднему времени из деталей поясов относятся пряжки типа 3 по С. А. Плетнёвой, существовавшие на протяжении горизонтов II–IV, т.е. как минимум до 1-й трети X в. [Комар, 1999, с. 130]. Инвентарь двух из трех погребений КСДК с этими пряжками содержит четкие маркеры X в.: односторонний составной гребень группы 2 по классификации О. И. Давидан [Давидан, 1962, с. 100–101] (Заозерье, к. 63, п. 4) и плетеную цепочку (Шугайлово, к. 6, п. 2); впрочем, экземпляр из второго погребения – это дериват пряжек типа 3 (см. выше).

Для определения хронологии других комплексов из смоленских длинных курганов с предметами салтовского круга данных чрезвычайно мало. Следует подчеркнуть, что разновидности бронзовых бубенчиков и пуговиц, многократно встреченные в смоленских длинных курганах, широко распространены уже в самых ранних погребениях лесостепного варианта салтово-маяцкой культуры и в могильниках Новинковского типа на Самарской Луке, т.е. в комплексах VIII в. В некоторых трупосожжениях КСДК бубенчики и пуговицы встречены с салтовскими пряжками и выше синхронизированы с хронологическими горизонтами I/II–II (Дроково, к. 4 (1881 г.); Шишкино, к. 1 (1881 г.), п. 2; Сельцо, к. 12, п. 2). Ряд других погребений с украшениями и деталями костюма салтовского круга из смоленских длинных курганов может относиться и к более позднему времени.

Приведенные данные позволяют сделать вывод о том, что салтовские вещи проникали в восточную часть ареала КСДК на протяжении почти всего периода существования этой культуры, с середины или 3-й четверти VIII в. по 2-ю четверть или середину X в., что указывает на развитый и стабильный характер торговых связей смоленских кривичей с югом Восточной Европы. По-видимому, максимум поступления металлических изделий салтовского круга в Смоленское Поднепровье и Подвинье приходится на 2-ю половину VIII – 1-ю половину IX в. Затем интенсивность этого процесса снизилась, однако он не прекращался до исчезновения салтово-маяцкой культуры, о чем свидетельствует наличие характерных предметов в погребениях КСДК «не раннего» X в.

Необходимо обратить внимание на находки женских украшений КСДК в пяти катакомбах Верхне-Салтовского могильника – по-видимому, единственного памятника салтово-маяцкой

культуры, в материалах которого они известны в настоящее время. Из кат. 1 (1911 г.) и кат. 93 (2008 г.) происходят значительные фрагменты головных венчиков с крупными спиральными пронизками, бизсовидными и трапециевидными подвесками [Федоровский, 1914, рис. 1; Аксёнов, Лаптев, 2009, рис. 3: 23–26, 28] (рис. 6: 1, 2). Другие погребения – кат. 5 (1904 г.), кат. 14 (1947 г.), кат. 42 (1986 г.) – содержали отдельные трапециевидные подвески, в том числе с обломками спиральных пронизок [Комар, 2017, с. 123, рис. 3: 15, 24]. Во всех этих случаях речь идет о жгутовых головных венчиках, типичных (наряду с ленточными) для металлического женского убора КСДК. В них не использовались пластинчатые обоймы-разделители; крупные трапециевидные подвески прикреплялись к спиральным пронизкам венка с помощью бизсовидных подвесок или цепочек [Шмидт, 2008, с. 37]. Пропорции трапециевидных подвесок из Верхне-Салтовского могильника и композиции их декора, нанесенного характерным набором штампов и пуансонов, являются, кроме способа крепления к головному венчику, надежными критериями их принадлежности к КСДК.

А. В. Комар отнес элементы поясных наборов из кат. 5 (1904 г.) и 14 (1947 г.) к хронологическому горизонту II, из кат. 93 (2008 г.) – к горизонту III салтово-маяцкой культуры [Комар, 2017, с. 123]. Вероятно, кат. 1 (1911 г.), в которой не обнаружено деталей пояса, датируется более ранним периодом: ее инвентарь содержит довольно редкий амулет в виде головы барана [Федоровский, 1914, рис. 1], аналогия которому происходит из кат. 14 Старо-Салтовского могильника [Аксёнов, 1999, рис. 6: 39], отнесенной к фазе 2 горизонта I [Комар, 1999, с. 129]. Прессованный декор трапециевидных подвесок из этого погребения идентичен таковому на экземплярах из Пнёвой Слободы, к. 1, п. 1 – комплекса VIII в., более вероятно, 2-й половины столетия [Нефёдов, 2000, с. 196, рис. 1: 16] – и Арефина, к. 2, п. 1 с раннесалтовской пряжкой типа 2 по С. А. Плетнёвой (см. выше).

Отсутствие в пяти упомянутых катакомбах Верхне-Салтовского могильника каких-либо иных женских украшений КСДК (например, височных колец) не позволяет безоговорочно считать погребенных женщин уроженками Смоленского Поднепровья и Подвинья. Возможно, заимствование единственного четко определенного элемента металлического женского убора смоленско-полоцких кривичей было «капризом моды» внутри небольшой группы местного аланского населения. Тем не менее сами эти украшения, независимо

от места их производства, могли быть изготовлены только носителями традиций КСДК. Учитывая явную одновременность катакомб с кривичскими головными венчиками, они указывают на существование непосредственных контактов населения верховьев Северского Донца и Смоленского Поднепровья, имевших место в течение длительного времени, как минимум нескольких десятилетий.

Очевидно, эти торговые и культурные связи осуществлялись через территории Верхнего Поочья и отчасти Верхнего Подесенья (точнее, Посеймья), заселенные носителями роменской культуры – северянами и вятичами (см.: [Григорьев, 2005; Енуков, 2005, с. 145–200; Прошкин, 2011]). Поэтому не вызывает сомнений, что роменское население обычно играло роль посредника при контактах смоленских кривичей с районами Верхнего Подонья, в результате которых в Смоленское Поднепровье и Подвинье поступали не только салтовские металлические изделия, но и стеклянные бусы, а также некоторое количество серебряной монеты. Это подтверждается, в частности, одинаковой динамикой распространения древностей салтовского круга в КСДК и роменской культуре. Его максимум на славянских памятниках Левобережного Поднепровья и Верхнего Поочья приходится на волынцевский и раннероменский этапы (середина VIII – 1-я половина IX в.), что связывается с периодами наибольшей политической зависимости указанных регионов от Хазарского каганата [Григорьев, 1990, с. 51; Григорьев, 2000, с. 124, 174–183]. Вместе с тем маловероятно, чтобы эта зависимость простиралась и на территории, расположенные далеко в глубине лесной зоны, в том числе на восточную часть ареала КСДК. Во всяком случае, письменные источники такую версию не подтверждают. Распространение у смоленских кривичей с середины – 3-й четверти VIII в. изделий салтовского круга и других товаров «юго-восточного» происхождения должно рассматриваться как результат налаженных торговых и культурных связей между Смоленским Поднепровьем, Верхним Поочьем и северо-западными районами Хазарского каганата.

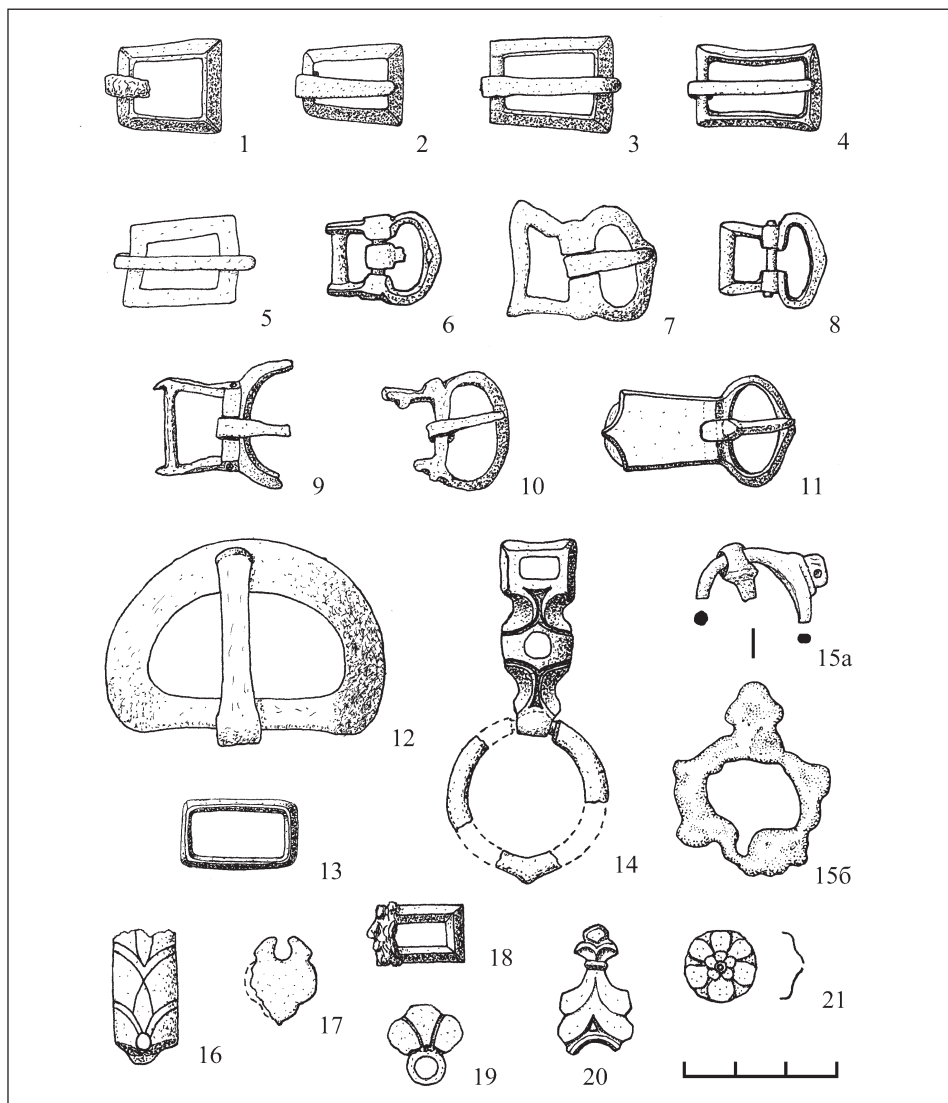


Рис. 1.

Детали салтовской ременной гарнитуры из смоленских длинных курганов.

- 1 – Шишкино, к. 1 (1881 г.), п. 1; 2, 15 – Шишкино, к. 1 (1881 г.), п. 2; 3, 7 – Сельцо, к. 12, п. 2; 4, 12, 14 – Шугайлово, к. 7, п. 1; 5 – Дроково, к. II (1881 г.); 6 – Арефино, к. 2, п. 1; 8 – Купники, к. 3, п. 1; 9 – Заозерье, к. 63, п. 4; 10 – Шугайлово, к. 6, п. 2; 11 – Дроково, к. 4 (1881 г.); 13 – Арефино, к. 4 (1881 г.); 16–18 – Слобода-Глушица, к. 11, п. 2; 19 – Колодня, к. 8; 20 – Цурковка, к. 2, п. 3–4; 21 – Сельцо, к. 17

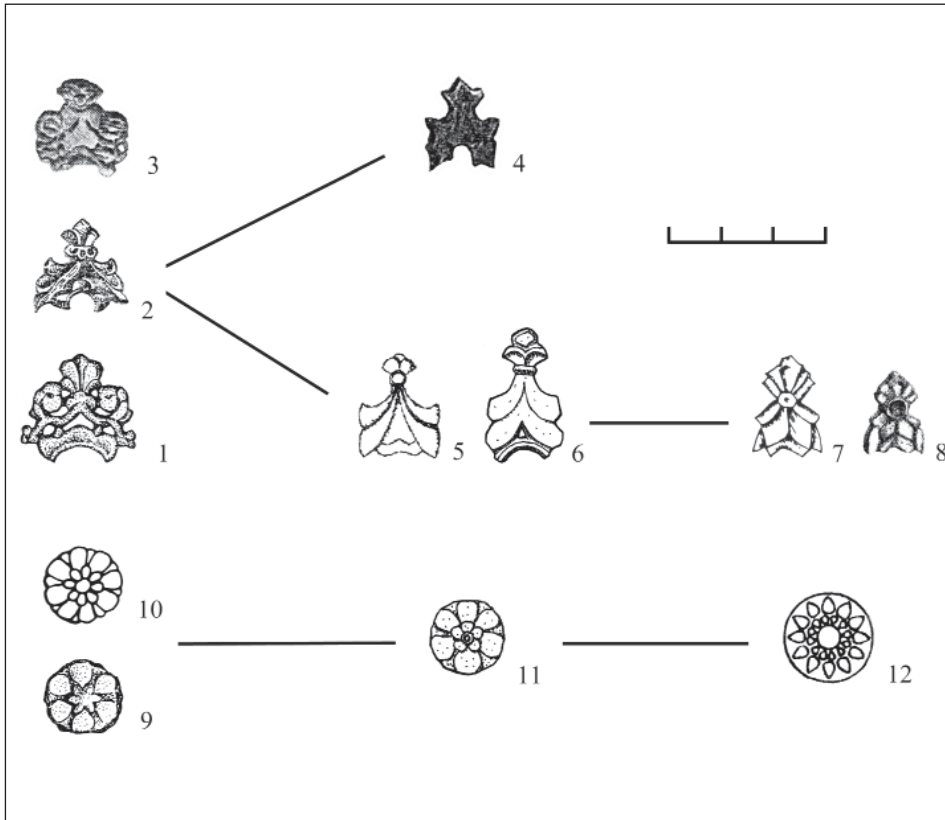


Рис. 2.

Типологические ряды раннесалтовских поясных бляшек в виде цветка (1–8) и сбруйных бляшек в виде розетки (9–12). 1, 9 – Саловский I; 2 – Веселовский I; 3 – Пановский; 4, 8 – Стерлитамак; 5 – Нетайловка; 6 – Цурковка; 7 – Бакла; 10 – Кривая Лука XXVII; 11 – Сельцо; 12 – Красная Горка

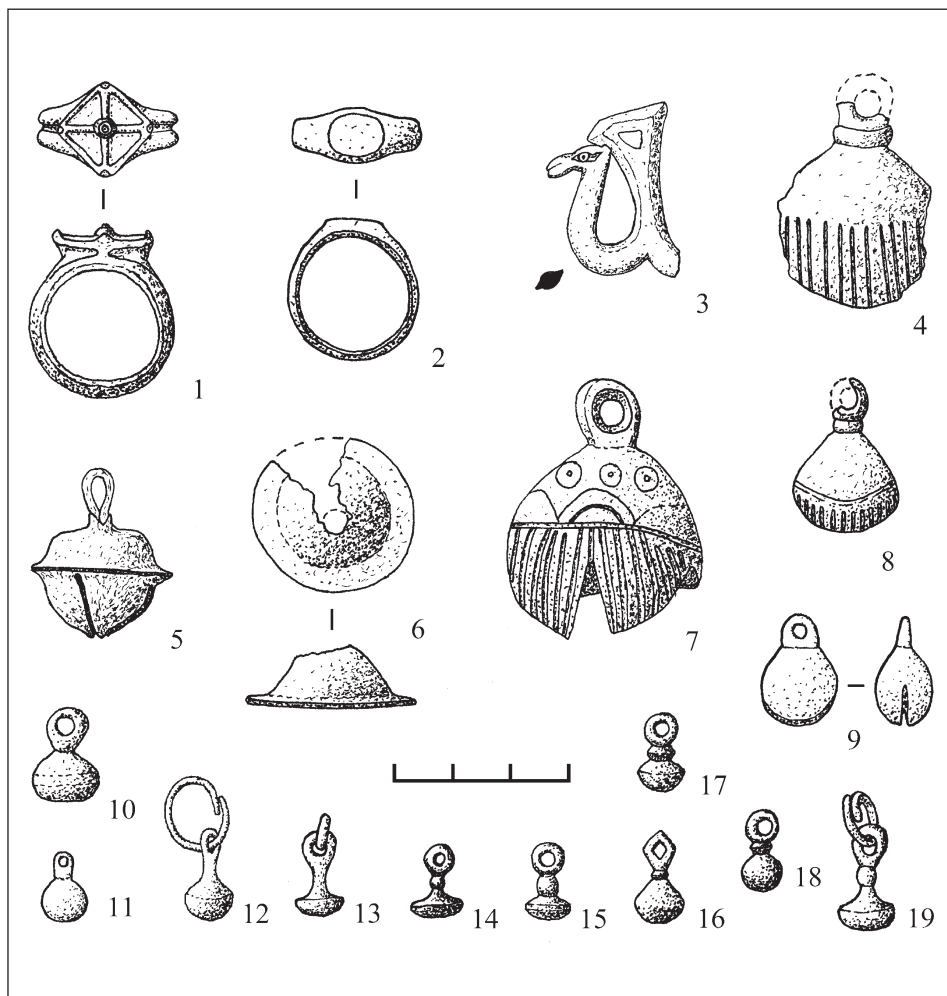


Рис. 3.

Салтовские украшения и детали костюма из смоленских длинных курганов.

- 1 – Сельцо; 2 – Сельцо, к. 6, п. 1; 3 – Шишкино, к. 1 (1881 г.), п. 1;
 4 – Дроково, к. 4 (1881 г.); 5 – Заозерье, к. 52, п. 1; 6 – Соловьево, к. 4;
 7 – Михейково; 8 – Сельцо, к. 2 (1903 г.); 9 – Арефино, к. 1, п. 1; 10,
 18 – Михейково, к. 1; 11 – Сельцо, к. 15, п. 2; 12 – Арефино; 13,
 14 – Заозерье, к. 60, п. 1; 15 – Шишкино, к. 1 (1881 г.), п. 2; 16, 17 – Сельцо,
 к. 12, п. 2; 19 – Дроково, к. 10, п. 2

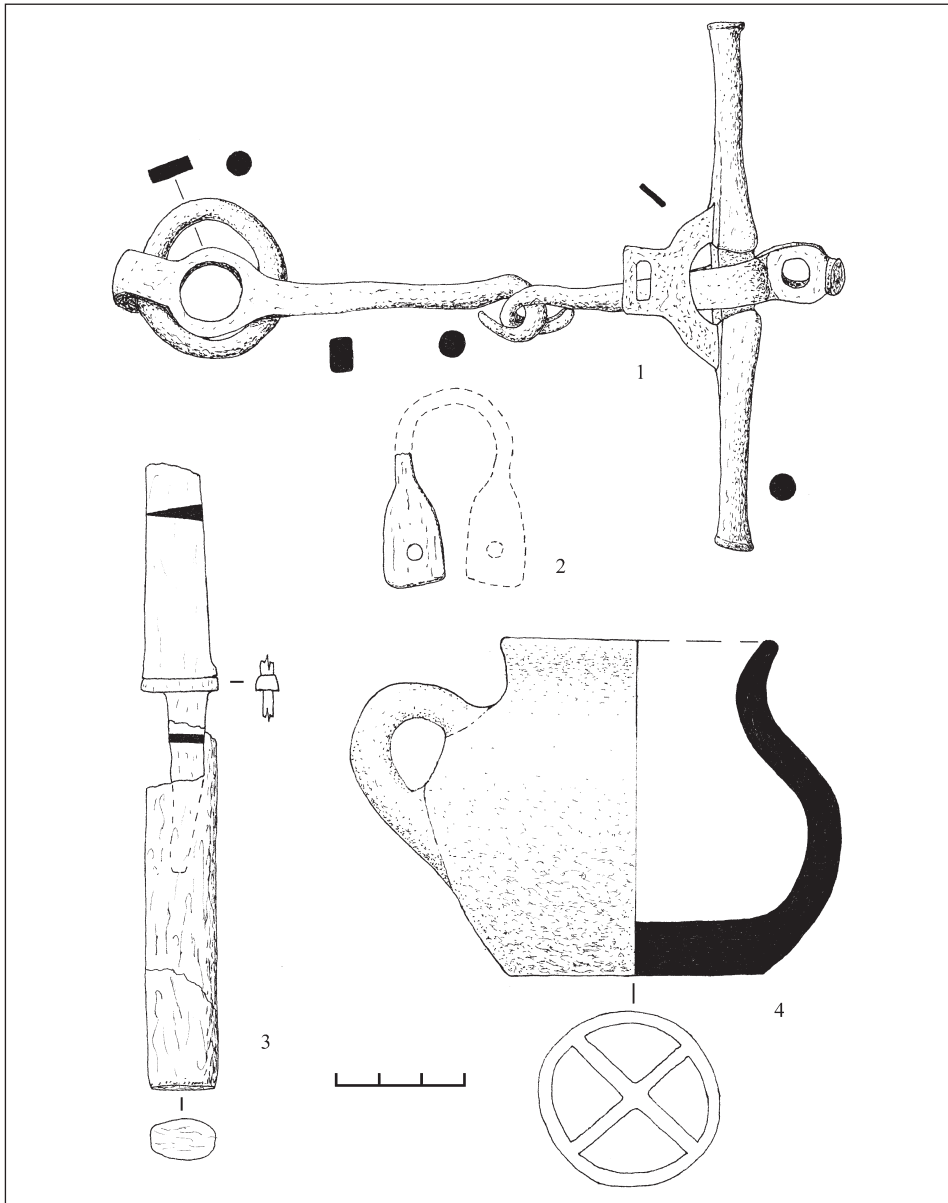


Рис. 4.

Салтовские бытовые предметы из смоленских длинных курганов.
 1 – Дроково, к. 1 (1881 г.); 2 – Арефино, к. 12; 3 – Заборье, к. 1, п. 3;
 4 – Шугайлово, к. 1, п. 2

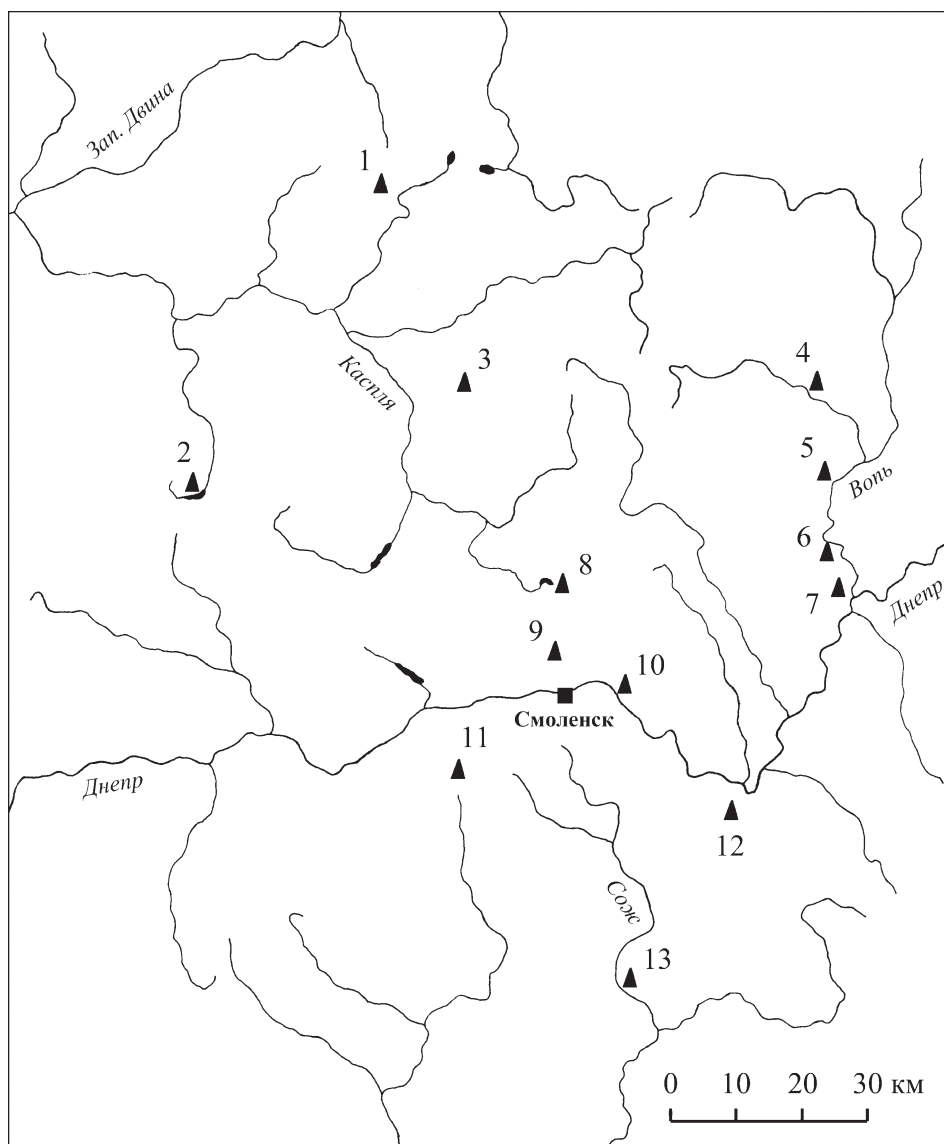


Рис. 5.

Могильники КСДК Смоленского Поднепровья и Подвинья с находками вещей салтовского круга. 1 – Шугайлово; 2 – Заозерье; 3 – Дроково; 4 – Шишкино; 5 – Михейково; 6 – Сельцо; 7 – Соловьево; 8 – Заборье; 9 – Купники; 10 – Колодня; 11 – Цурковка; 12 – Арефино; 13 – Слобода-Глушица

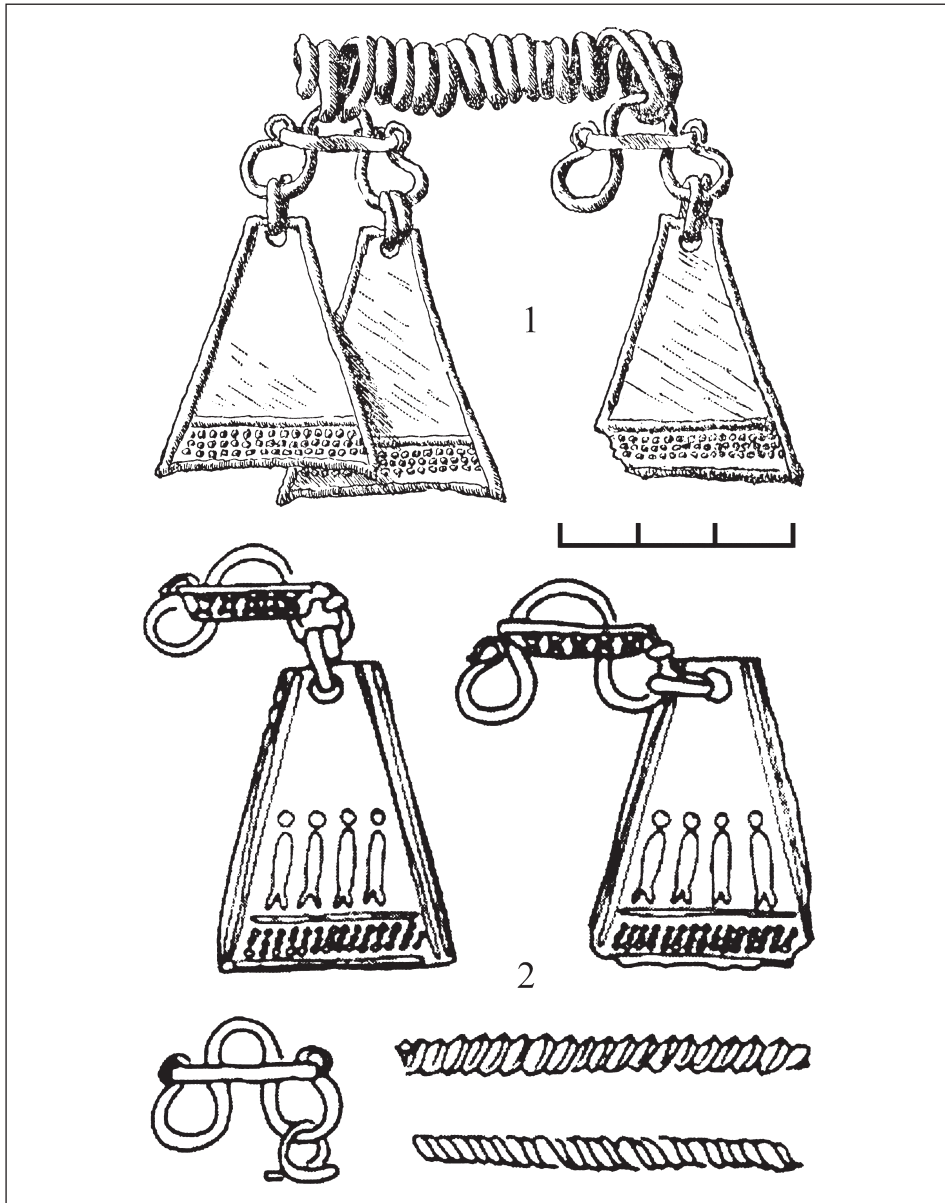


Рис. 6.

Фрагменты жгутовых головных венчиков КСДК из Верхне-Салтовского могильника. 1 – кат. 1 (1911 г.) (по А. С. Федоровскому); 2 – кат. 93 (2008 г.) (по В. С. Аксёнову, А. А. Лаптеву).

Литература

- Айбабин А. И.* Салтовские поясные наборы из Крыма // СА. 1977. № 1.
- Айбабин А. И.* Могильники VIII – начала X в. в Крыму // МАИЭТ. Вып. III. Симферополь, 1993.
- Аксёнов В. С.* Исследования Верхне-Салтовского катакомбного могильника // Археологічні відкриття в Україні 1997–1998 рр. Київ, 1998.
- Аксёнов В. С.* Старосалтовский катакомбный могильник // Vita Antiqua. Київ. 1999. № 2.
- Аксёнов В. С., Крыганов А. В., Михеев В. К.* Обряд погребения с конем у населения салтовской культуры (по материалам Красногорского могильника) // Материалы I тыс. н. э. по археологии Украины и Венгрии. Киев, 1996.
- Аксёнов В. С., Лаптев А. А.* К вопросу о славяно-салтовских контактах (на примере катакомбы № 93 могильника у с. Верхний Салтов) // Древности 2009. Харьков, 2009.
- Аксёнова Н. В.* Назначение и символика гончарных клейм Средневековья (по материалам салтовской культуры) // Stratum plus. 2001–2002. Санкт-Петербург–Кишинев–Одесса–Бухарест, 2002. № 5.
- Артамонова О. А., Плетнёва С. А.* Стратиграфические исследования Саркела-Белой Вежи (по материалам работ в цитадели) // МАИЭТ. Вып. VI. Симферополь, 1998.
- Ахмеров Р. Б.* Могильник близ г. Стерлитамака // СА. Вып. XXII. 1955.
- Багаутдинов Р. С., Богачев А. В., Зубов С. Э.* Праболгары на Средней Волге (у истоков татар Волго-Камья). Самара, 1998.
- Баранов И. А.* Таврика в эпоху раннего средневековья (салтово-маяцкая культура). Киев, 1990.
- Болтрик Ю. В., Комар А. В.* Хазарский курган на правом берегу р. Молочной // Днепро-Донское междуречье в эпоху раннего средневековья. Воронеж, 2005.
- Бэлік О. О.* Поясні набори горизонту Столбище–Старокорсунська з позовань лісостепового донського варіанту салтівської культури (до проблеми хронології) // Вісник Східноукраїнського національного університету ім. В. Даля. Луганськ, 2002. № 9.
- Винников А. З., Плетнёва С. А.* На северных рубежах Хазарского каганата. Маяцкое поселение. Воронеж, 1998.
- Винников А. З., Сарapulкин В. А.* Болгары в Поосколье (Мандровский могильник). Воронеж, 2008.
- Гавритухин И. О.* Хронология эпохи становления Хазарского каганата (элементы ременной гарнитуры) // Хазары. Евреи и славяне. Т. 16. Иерусалим–Москва, 2005.

- Генинг В. Ф., Халиков А. Х.* Ранние болгары на Волге (Больше-Тарханский могильник). М., 1964.
- Григорьев А. В.* Некоторые замечания по поводу украшений роменской культуры // Проблемы археологии Южной Руси. Киев, 1990.
- Григорьев А. В.* Северская земля в VIII – начале XI века по археологическим данным. Тула, 2000.
- Григорьев А. В.* Славянское население водораздела Оки и Дона в конце I – начале II тыс. н. э. Тула, 2005.
- Давидан О. И.* Гребни Старой Ладogi // АСГЭ. Вып. 4. Л., 1962.
- Енуков В. В.* Ранние этапы формирования смоленско-полоцких кривичей (по археологическим материалам). М., 1990.
- Енуков В. В.* Славяне до Рюриковичей. Курск, 2005.
- Казакoв Е. П.* Культура ранней Волжской Булгарии. М., 1992.
- Комар А. В.* Предсалтовские и раннесалтовский горизонты Восточной Европы (вопросы хронологии) // Vita Antiqua. Київ, 1999. № 2.
- Комар А. В.* К дискуссии о хронологии раннесредневековых кочевнических памятников Среднего Поволжья // Культуры евразийских степей второй половины I тысячелетия н. э. (вопросы межэтнических контактов и межкультурного взаимодействия). Самара, 2010.
- Комар А. В.* Ивахниковский клад (время сокрытия и культурные связи комплекса) // Stratum plus. Санкт-Петербург–Кишинев–Одесса–Бухарест, 2017. № 5.
- Комар А. В.* История и археология древних мадьяр в эпоху миграции. Budapest, 2018.
- Копылов В. П., Иванов А. А.* Погребение знатного воина хазарского времени из могильника Саловский // Средневековые древности Дона. Москва–Иерусалим, 2007.
- Крыганов А. В.* Вооружение и войско населения салтово-маяцкой культуры (по материалам могильников с обрядом трупосожжения) // Проблемы археологии Поднепровья. Днепропетровск, 1989.
- Ляпушкин И. И.* Памятники салтово-маяцкой культуры в бассейне Дона // МИА. 1958. № 62.
- Матвеева Г. И.* Могильники ранних болгар на Самарской Луке. Самара, 1997.
- Материалы по истории мордвы VIII–XI вв.* Моршанск, 1952.
- Материальная культура средне-цинской мордвы VIII–XI вв.* Саранск, 1969.
- Минасян Р. С.* Четыре группы ножей Восточной Европы эпохи раннего средневековья (к вопросу о появлении славянских форм в лесной зоне) // АСГЭ. Вып. 21. Л., 1980.
- Михеев В. К.* Подонье в составе Хазарского каганата. Харьков, 1985.
- Мошкова М. Г., Максименко В. Е.* Работы Багаевской экспедиции в 1971 г. // Археологические памятники Нижнего Подонья. Т. II. М., 1974.

- Мурашѣва В. В.* Серьги славян Хазарского каганата // Города и веси средневековой Руси: археология, история, культура. Москва–Вологда, 2015.
- Нефѣдов В. С.* О времени возникновения культуры смоленско-полоцких длинных курганов // Археология и история Пскова и Псковской земли. 1996–1999. Псков, 2000.
- Нефѣдов В. С.* Салтовские древности в смоленских длинных курганах // Гістарычна-археалагічны зборнік. Мінск, 2002. № 17.
- Нефѣдов В. С.* Археологический контекст «древнейшей русской надписи» из Гнёздова // Тр. ГИМ. Вып. 24. Археологический сборник. Гнёздово. 125 лет исследования памятника. М., 2001.
- Нефѣдов В. С.* Смоленское Поднепровье и Подвинье в период формирования Древнерусского государства по археологическим данным // ДГВЕ. 2010 год. Предпосылки и пути образования Древнерусского государства. М., 2012.
- Плетнёва С. А.* Керамика Саркела – Белой Вежи // МИА. 1959. № 75.
- Плетнёва С. А.* Подгоровский могильник // СА. 1962. № 3.
- Плетнёва С. А.* От кочевий к городам: Салтово-маяцкая культура // МИА. 1967. № 142.
- Плетнёва С. А.* На славяно-хазарском пограничье. Дмитриевский археологический комплекс. М., 1989.
- Покровский А. М.* Верхне-Салтовский могильник // Труды XII Археологического съезда. Т. 1. М., 1905.
- Прошкин О. Л.* Чертово городище. Освоение славянами Верхнего Поочья. Калуга, 2011.
- Сташенков Д. А.* Новые детали погребального обряда памятников раннеболгарского времени в Самарском Поволжье // Средневековые памятники Поволжья. Самара, 1995.
- Сташенков Д. А.* Раскопки Кайбельского средневекового могильника в 1953–1954 годах // Вопросы археологии Поволжья. Вып. 3. Самара, 2003.
- Фѣдоров-Давыдов Г. А.* Погребения хазарского времени из урочища «Кривая Лука» в Нижнем Поволжье // Проблемы археологии степей Евразии. Кемерово, 1984.
- Федоровский А. С.* Дневник раскопок Верхне-Салтовского могильника 18–22 сентября 1911 г. // Вестник Харьковского историко-филологического общества. Вып. 5. Харьков, 1914.
- Флёров В. С.* Маяцкий могильник // Маяцкое городище. М., 1984.
- Чернягин Н. Н.* Длинные курганы и сопки (археологическая карта) // МИА. 1941. № 6.
- Шмидт Е. А.* Длинные курганы у д. Слобода-Глушица // Третьяков П. Н., Шмидт Е. А. Древние городища Смоленщины. М.–Л., 1963.
- Шмидт Е. А.* К вопросу об этнической принадлежности женского инвентаря из смоленских длинных курганов // МИСО. Вып. 7. Смоленск, 1970.

- Шмидт Е. А.* Заозерье. Археологический комплекс IV–XII веков. Смоленск, 2008.
Шмидт Е. А. Кривичи Смоленского Поднепровья и Подвинья (по археологическим данным). Смоленск, 2012.
Шмидт Е. А. Шугайлово (комплекс археологических памятников). Смоленск, 2013.
Ястребов В. Н. Лядинский и Томниковский могильники Тамбовской губернии // МАР. СПб., 1893. № 10.

Список сокращений

АСГЭ – Археологический сборник Государственного Эрмитажа
 ГИМ – Государственный исторический музей
 ДГВЕ – Древнейшие государства Восточной Европы
 КСДК – культура смоленско-полоцких длинных курганов
 МАИЭТ – Материалы по истории, археологии и этнографии Таврии
 МИА – Материалы и исследования по археологии СССР
 МИСО – Материалы по изучению Смоленской области
 МАР – Материалы по археологии России
 СА – Советская археология

V. S. Nefedov

Artefacts of Saltovo sphere in Smolensk long barrows

Summary

The author studies the metallic artefacts of Saltovo origin and their imitations found in the graves of Long barrows culture from the 8th–10th cent. in Smolensk region – details of belts, ornaments and household objects – totally ca. 50 finds from 13 cemeteries. The chronological analysis demonstrate that Saltovo artefacts were widespread in the Eastern part of Smolensk Long barrows culture almost during the whole period of its existence, from early to late graves. Maximum of the penetration of these objects in Smolensk part of Dniepr basin falls to the 2nd half of the 8th – the 1st half of the 9th cent. The author supposes that Saltovo artefacts were imported to the studying region generally through the Upper Seim and the Upper Oka basins, which was inhabited by Slavonic population of Romny culture. However there were also direct connections between inhabitants of the south-west regions of the Khazar Khaganate and the Slavonic population built Smolensk long barrows.

К е y w o r d s : Smolensk long barrows culture, Saltovo-Mayack culture, Slaves, Khazar Khaganate, interrelations.