

В. В. Мурашёва

НЕОБЫЧНАЯ ПОДВЕСКА С ГОРОДИЩА СУПРУТЫ

Городище Супруты расположено в Щёкинском р-не Тульской обл., на мысу правого коренного берега р. Упы (правого притока р. Оки). Площадь городища невелика – около 0,6 га. Памятник является многослойным и содержит слои верхнеокской, мощинской, роменской культур и XII–XIII вв. [Григорьев, 2002, с. 214–217]. С напольной северо-западной стороны находится вал высотой до 5 м и ров перед ним глубиной до 1 м. Возведение системы укреплений относится к мощинскому периоду, в более позднее время они не возобновлялись. Начиная с 1950-х гг. памятник исследовался Тульской археологической экспедицией исторического факультета МГУ под руководством С. А. Изюмовой. В 1996 г. материалы из раскопок поступили в ГИМ. Доследование нераскопанных участков культурного слоя производилось в 1995–1996 гг. А. В. Шековым и в 1999–2002 гг. А. В. Григорьевым. К сожалению, материалы раскопок городища Супруты до настоящего времени были введены в научный оборот лишь фрагментарно.

В IX в. территорию городища занимают славяне-роменцы. Носители роменской культуры, по мнению А. В. Григорьева, пришли на Днепровское Левобережье с территории Подунавья и попали на земли в той или иной степени подчиненные Хазарскому каганату. Ранняя зависимость от каганата заложила основы их дальнейшего развития. Реализации большого экономического потенциала,

основанного на освоении славянскими племенами с их традицией хлебопашества плодородных земель, способствовала их подчиненность Хазарскому каганату. Это выражалось как в определенных государственных гарантиях безопасности, так и в возможностях товарного обмена и получения качественной ремесленной продукции [Григорьев, 2000, с. 176].

Поселение относится к раннему этапу заселения славянами бассейна р. Упы. Система расположения памятников этого региона свидетельствует о том, что основной целью освоения данных территорий был контроль над речными путями. Поселения расположены в отрыве друг от друга (на расстоянии 20–40 км), не образуя каких-либо «гнезд», и связаны с главными реками региона. Именно р. Упа, вероятно, была связующим звеном между бассейнами рр. Оки и Дона. О том, что этот участок пути активно функционировал в эту эпоху, говорит большая концентрация кладов IX в. в бассейне р. Упы [Григорьев, 2003, с. 49–51]. На ранних этапах поступления арабского серебра в Восточную Европу, Донской путь (наряду с Волжским и по Северскому Донцу) играл важнейшую роль [Кропоткин, 1978, с. 111–113; Калинина, 1986, с. 80]. Целенаправленное создание сети поселений на важнейшей территории, связывающей Донскую и Волжскую водные системы, возможно, объясняется политикой Хазарского каганата, стремящегося к контролю над торговыми путями Восточной Европы.

Супруты играли особую роль в системе поселений бассейна р. Упы. Расположение поселения в центре территории позволяло контролировать все ответвления торгового пути. Находки весов и гирек, высокая концентрация изделий из драгоценных металлов, многочисленные предметы вооружения указывают на особый статус жителей поселка [Григорьев, 2003, с. 52]. Отличает Супруты от других поселений региона и обилие находок скандинавского происхождения. Феномен данного памятника, очевидно, обусловлен как его расположением на границе сфер влияния варяжских князей и Хазарии (проходила в бассейне Оки [Леонтьев, 1996, с. 209; Петрухин, 2001, с. 139]), так и вхождением в систему Донского речного пути [Григорьев, 2000, с. 211].

Коллекция артефактов с территории этого небольшого административного и ремесленного центра содержит предметы различного этно-культурного происхождения: славянского, скандинавского, финно-угорского, хазарского (салтовского). Среди украшений

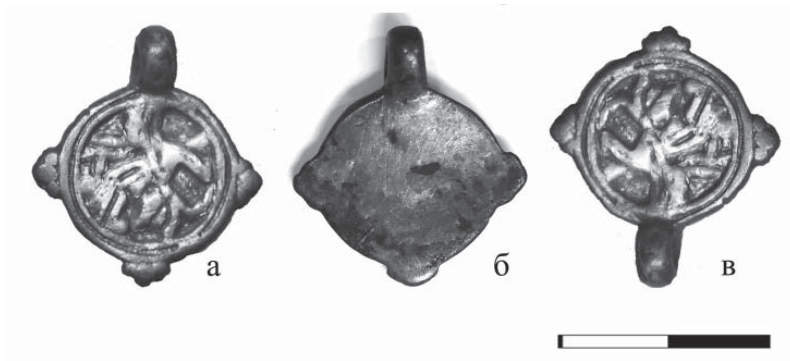


Рис. 1.
Подвеска с городища Супруты



Рис. 2.
Бляшка с изображением Сэнмурва

«восточного» облика – серебряная литая подвеска с невнятным изображением (рис. 1). Центральное поле обрамлено двойным гладким ободком, вдоль края подвески – три пирамидки, каждая из которых составлена тремя «каплями» псевдозерни.

Ключ к расшифровке орнамента дает поясная бляшка, найденная на Северном Кавказе (более точно место указать невозможно; хранится в частной коллекции) (рис. 2). Серебряная позолоченная бляшка содержит изображение крылатой собаки – Сэнмурва.

Изображения чудовища, созданного из частей тел различных животных: голова собаки, передние лапы льва, птичьи крылья, павлиний хвост, встречается в сасанидском, согдийском, раннеисламском и византийском искусстве [Compareti, 2006, p. 189]. Иногда, как и в случае с рассматриваемой бляшкой, зооморфные мотивы дополнены растительными – высунутый язык фантастического чудовища превращается в трилистник, а хвост больше напоминает растительный побег, состоящий из шести остроовальных листьев. Появление растительных мотивов обусловлено, вероятно, тем, что согласно зороастрийской мифологии, отраженной в литературе, Сэнмурв должен обитать на верхушке древа жизни (дерева всех семян), и следовательно, этот персонаж связан с культом плодородия. «И обиталище Сэнмурва – на дереве всех семян, исцеляющем от зла; и каждый раз, когда он поднимается, тысяча веток из дерева вырастает, и когда садится, тысячу веток ломает и семена с них рассыпает» [Тревер, 1937, с. 12–13].

Совершенно очевидно, что бляшка, аналогичная найденной на северо-кавказской территории, послужила образцом для создания подвески, найденной в слое городища Супруты. Смысл изделия с петель для подвешивания кольца был изменен, возможно, не понят даже самим мастером, и драгоценная накладка на мужской пояс была преобразована в данном случае в женскую подвеску к ожерелью. Замечательное изображение превратилось в бессмысленное нагромождение линий. Впрочем, при вращении подвески на 180° (рис. 1, в) картина проясняется, и образ крылатой собаки вполне угадывается в смутном, неясном изображении. Сохранение пропорций, схемы, размеров изделия, пирамидальных выступов из псевдозерни по краям – все эти детали свидетельствуют о том, что поясная бляшка была использована в качестве первоначальной модели для оттиска в глину и дальнейшей отливки. Нечеткий характер изображения заставляет предполагать, что супрутский экземпляр был не первичной отливкой. Вполне возможно, что процесс деградации декора – свидетельство многоэтапного копирования. Никаких следов пуансонного орнамента, прекрасной проработки деталей, позолоченного фона не фиксируется. Обратная сторона подвески гладкая (рис. 1, б), свидетельств былого наличия штифтов (рис. 2, б) для крепления к ремню не сохранилось.

Отдельной проблемой является вопрос о происхождении бляшки, послужившей первоначальной моделью для изготовления

подвески. Поясную накладку с изображением Сэнмурва можно отнести к кругу предметов «постсасанидского стиля», который получил распространение в эпоху начальной истории Арабского халифата и наследовал традиции предшествующей эпохи. Этот термин ввел в научный оборот шведский археолог Туре Арне, к этому стилю он относил и декор продукции ювелиров салтово-маяцкой культурной общности [Arne, 1914].

На территории Восточной Европы известна (из опубликованных) лишь еще одна поясная бляшка с изображением крылатой собаки. Она найдена в погребении 24 Больше-Тиганского могильника [Халикова, 1976, с. 170, рис. 11, 15]. Поясные украшения с сюжетными изображениями, в том числе и с изображениями фантастических существ, таких как крылатый конь и крылатая собака Сэнмурв, А. В. Комар относит к кругу памятников типа Субботцев и связывает их с древними венграми в эпоху пребывания их на территории Восточной Европы [Комар, 2018, с. 128]. В процессе складывания «субботцевский» стиль поясов испытал, по мнению исследователя, китайское, тюрко-согдийское и кыргызское влияния [Комар, 2016, с. 554].

Тем не менее бляшку-прототип для супрутской подвески невозможно однозначно, несмотря на «сюжетное» изображение, отнести к «субботцевскому» кругу, так как отсутствует один из главных признаков стиля – «узелковый» бордюр. Несмотря на отсутствие точных аналогий, общая морфология изделия, наличие петли с подвешенным кольцом, прекрасно и безошибочно проработанное изображение мифологического персонажа – указывают на «восток», скорее всего, на территорию салтово-маяцкой культурной общности как на место изготовления изделия. Так или иначе, супрутская подвеска может быть отнесена к «хазарскому» блоку артефактов из культурного слоя городища.

Соблазнительно высказать также гипотезу, хотя и недоказуемую, об изготовлении подвески скандинавским ювелиром, ведь именно скандинавы в эпоху викингов питали пристрастие к экзотическим восточным предметам, что неоднократно отмечалось в литературе [Kleingärtner, 2014, р. 288]. Так, например, салтовские бляшки, перевернутые вверх ногами, использовались в составе ожерелий Бирки [Jansson, 1986, S. 80–91], известен такой случай и в Гнёздове [Пушкина, 2007, с. 325–331].

Литература

- Григорьев А. В. Северская земля в VIII – начале IX века по археологическим данным. Тула, 2000.
- Григорьев А. В. Городище Супруты // Археологическая карта России. Тульская обл. Ч. 2. М., 2002.
- Григорьев А. В. Структура начального заселения славянами бассейна р. Оки // Вопросы археологии, истории, культуры и природы верхнего Поочья. Материалы X Региональной научной конференции. Калуга, 2003.
- Калинина Т. М. Торговые пути восточной Европы IX века (По данным Ибн Хордадбеха и Ибн ал-Факиха) // *История СССР*. 1986. № 4. С. 68–82.
- Комар А. В. Поясные наборы с «мифологическими» сюжетами // *Between Byzantium and the steppe*. Eds. A. Mihácz-Pálfi & Z. Mazek. Budapest: Kódex Könyvgyártó Kft., 2016. С. 545–556.
- Комар А. В. История и археология древних мадьяр а эпоху миграции / Komar Olekszij. A korai magiarság vándorlásának történeti emlékei. Budapest, 2018.
- Кропоткин В. В. О топографии кладов куфических монет IX в. в Восточной Европе // *Древняя Русь и славяне*. М., 1978.
- Леонтьев А. Е. Археология мери. К предыстории Северо-Восточной Руси. М., 1996.
- Петрухин В. Я. «Русский каганат», скандинавы и Южная Русь: средневековая традиция и стереотипы современной историографии // *Древнейшие государства Восточной Европы*. 1999. М., 2001.
- Пушкина Т. А. Сувениры Аустрвег // У истоков древнерусской государственности. К 30-летию археологического изучения Новгородского Рюрикова Городища и Новгородской областной археологической экспедиции. СПб., 2007. С. 325–331.
- Тревер К. В. Сэнмурв-Паскудж, собака-птица. Л., 1937.
- Халикова Е. А. Больше-Тиганский могильник // *Советская археология*. 1976. № 2. С. 158–178.
- Compareti M. The So-Called *Senmurv* in Iranian Art: A Reconsideration of an Old Theory // *Studi linguistici e orientali in onore di Fabrizio A. Pennacchietti*, Wiesbaden, 2006. P. 305–323.
- Jansson J. Gurtel und Gurtelzubehor // *Birka-II:2* / Ed. G. Arwidsson. Stocholm: Almqvist & Wiksell International, 1986. S. 77–108.
- Kleingärtner S. Reuse of foreign object // *Vikings. Life and legend* / Ed. by G. Williams, P. Pentz, M. Wemhoff. London: The British Museum, 2014. 288 p.

V. V. Murashova

Unusual pendant from the settlement of Supruty

Summary

The article is devoted to the publication of a pendant with an uncertain image found on the settlement of Supruty (IX – beginning of Xth centuries in Tula region). Features of the material culture of this site, due both to its location on the border of spheres of influence of the Varangians and the Khazars (in the Oka basin), and the entry into the system of the Don River Route. The key to deciphering the image is a belt plaque depicting a winged dog – Senmurv from a private collection originating from the North Caucasus. Such a plaque served as a model for the manufacture of Supruty pendant. The meaning of the image was misunderstood by the master who made the decoration. The pendant is part of the block of “eastern” products from Supruty, the site with the main Slavic (Romny culture) population.

Key words: Slavonic site Supruty, belt mounds, Senmurv.