

В.Н. ЗИНЬКО

### НЕКРОПОЛЬ СЕЛЬСКОГО ПОСЕЛЕНИЯ БЛИЗ МИРМЕКИЯ

Раскопанная в 1951-1956 гг. В.Ф.Гайдукевичем так называемая загородная сельская усадьба близ Мирмекия на протяжении многих десятилетий является одним из наиболее известных памятников городской хоры Боспора. Однако, исследователи [Кругликова, 1975, с.96; Сапрыкин, 1996, с.270; Масленников, 1998, с.89; Русяева, Зубарь, 1998, с.56] подчас даже неправильно определяют ее местоположение, обозначая его у Солдатской слободки, в то время как В.Ф.Гайдукевич однозначно указывает, что она находится у Карантинной слободки [Gaidukevic, 1971, s.183; Гайдукевич, 1981, с.55]. Если первая находится в 3,5 км к югу от Пантикапея, то вторая в 2,9 км к северо-востоку все от того же Пантикапея. Тщательный анализ полевой документации, хранящейся в архиве ИИМК РАН, а также материалов обследования этого района сотрудниками Керченского музея С.А.Семеновым и В.Э.Куниным, позволили мне по-новому рассмотреть этот широко известный комплекс [Зинько, 1991, с.29-31; Зинько, 1999, с.133-142]. В настоящее время вся эта территория в северной части современного города Керчь занята садовыми участками, в центре которых сохранился раскоп В.Ф.Гайдукевича (рис.1). С западной и южной стороны к поселению примыкают несколько невысоких курганных насыпей. В 1989 году один из курганов был снесен при земляных работах, которые были остановлены, и проведены охранные археологические раскопки [Зинько, 1991а, с.17]. Их результаты позволяют утверждать, что здесь располагался курганно-грунтовой некрополь сельского поселения, которое частично исследовал В.Ф.Гайдукевич. Краткие результаты этих раскопок уже публиковались [Zinko, 2001, p.295-297]. В 2002 году вновь возникла необходимость проведения охранных раскопок в юго-западной части некрополя, что и было сделано на площади несколько более 125 кв.м. Материалы всех этих исследований представлены в этой статье.

Летом 1989 года при земляных работах была спланирована территория вдоль улицы Генерала Петрова в г.Керчи и снесена насыпь одного из курганов (высота 14,4). При обследовании этого участка были выявлены фрагменты античной керамики, а под полой снесенного кургана - плиты перекрытия каменной погребальной конструкции. На этих местах были заложены два раскопа А и Б (рис.2).

Раскоп А (рис.3) размером 10х10 м был заложен в 50 м к западу-юго-западу от кургана (высота 14,4) и ориентирован по сторонам света. Позднее в юго-вос-



Рис.1. План местности у Карантинной слободки с обозначением раскопа 1951-1956 гг и 1989 г. (А, Б)

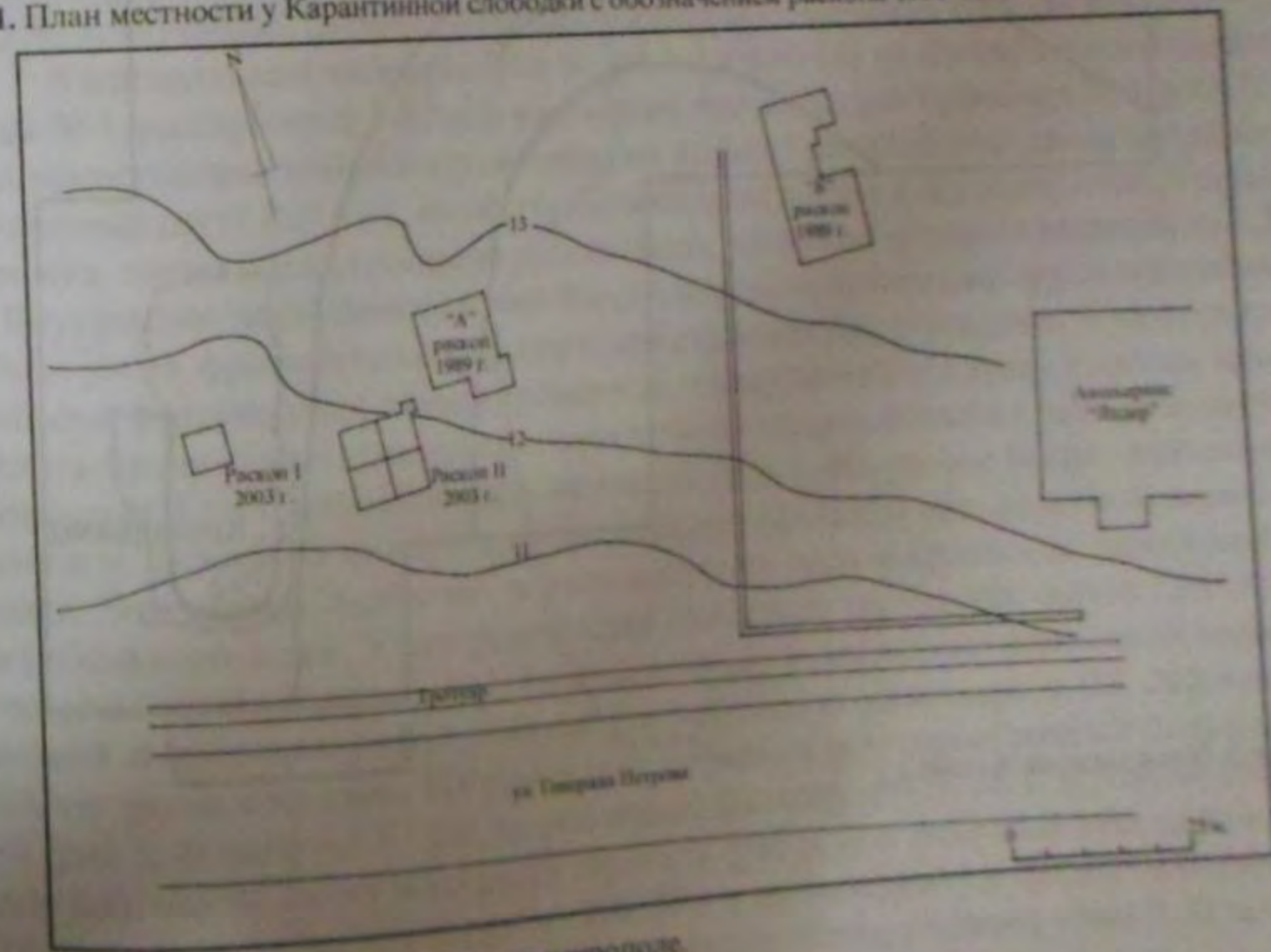


Рис.2. План расположения раскопов на некрополе.

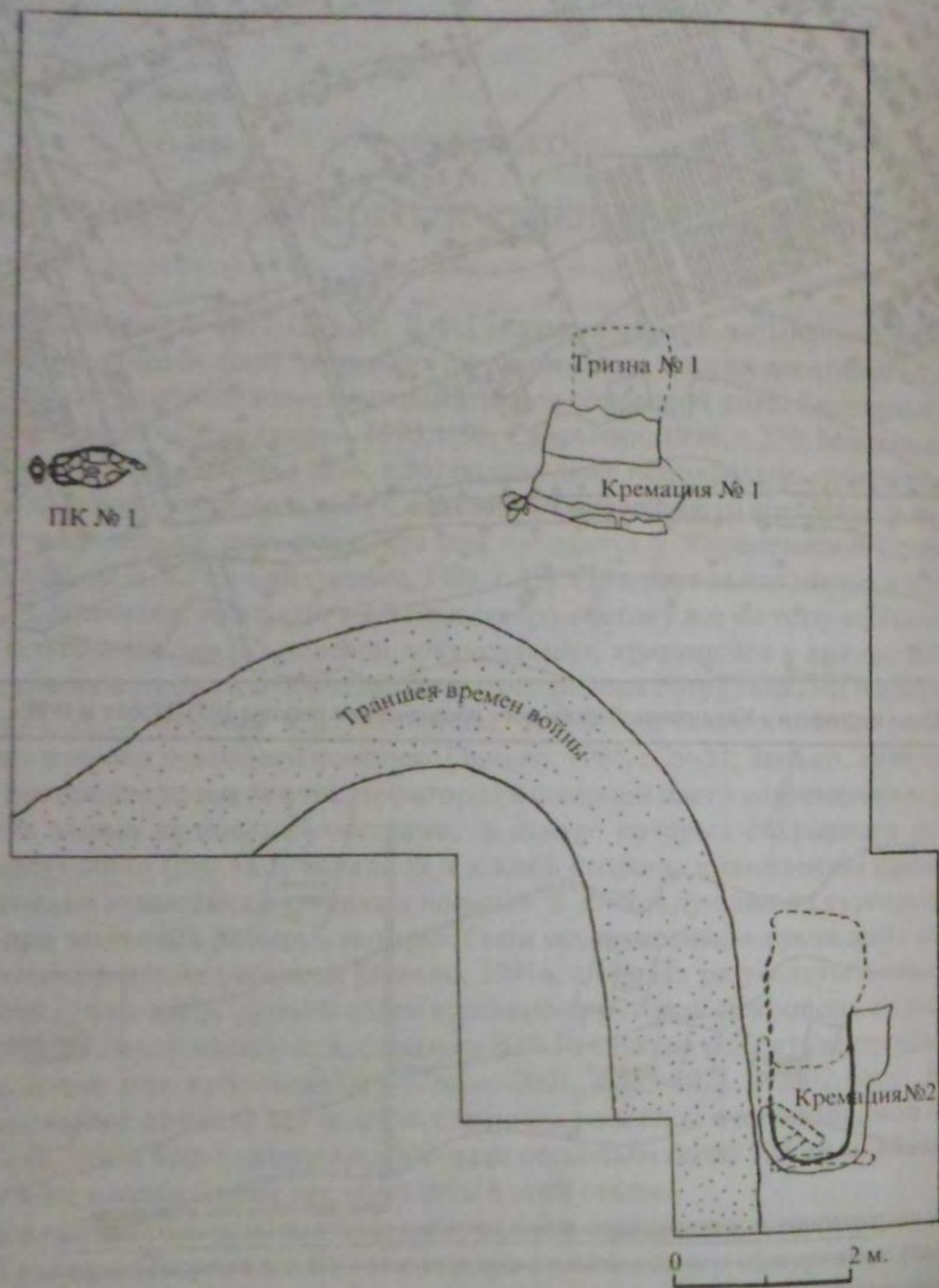


Рис. 3. План раскопа А (1989 г.)

точном углу сделана прирезка и общая площадь раскопа составила 120 кв. м. Возле западного борта на глубине 0,15 м от современной дневной поверхности (рис. 4), полностью заполненная кальцинированными костями. Часть горла гидрии и красноглиняная крышка, закрывавшая своеобразную погребальную урну, сдвинуты в сторону при планировке техники этого участка местности. Непосредственно около урны с восточной стороны, горлом к урне, лежала на боку раздавленная родосская амфора (рис. 5: 1), ориентированная по линии восток-запад. На боку амфоры было процарапано четырехстрочное графитто и красной краской нанесены дипинти (рис. 5: 2). Этот редкий образец целой родосской амфоры с кубаревидной ножкой и валикообразным венцом датируется последней четвертью IV-первой третью III в. до н.э. [Монахов, 1999, с. 494-495]. Внутри амфоры обнаружен пепел, в котором находились фрагменты железного стригеля (рис. 6: 1) и целый сильно обожженный веретенообразный бальзамарий высотой 9,2 см (рис. 5: 3). Эти предметы характерны для погребений мужчин. От железного стригеля сохранилась ручка и фрагмент серповидной части. Аналогичные орудия из некрополя Аполонии датируются началом III в. до н.э. [Аполония, 1963, с. 317, №№ 1062, 1064]. Этим же временем датируются в этом некрополе и бальзамарии [Аполония, 1963, с. 248, №688], подобные нашему. Аналогичные флаконы для масла есть и в некрополе Нимфея. Здесь они датируются III в. до н.э. [Грач, 1999, А136, А184]. В целом весь погребальный комплекс (далее ПК) № 1, вероятно, следует датировать концом IV-началом III в. до н.э.

В центральной части раскопа А, в 4,4 м к востоку от погребального комплекса № 1, на глубине 0,3 м была расчищена площадка для кремации № 1 (рис. 3). Она представляла собой сооруженную на древней дневной поверхности глиняную площадку (1,8x0,6 м), вытянутую с запада на восток и ограниченную, с севера и юга, двумя параллельными небольшими валиками из глины высотой до 0,2 м. Внутренняя часть между ними была заполнена остатками трупосожжения: небольшими фрагментами кальцинированных костей, угольками и многочисленными фрагментами каннелированной черно-лаковой пелики. Удалось проследить направление кремируемого по остатку черепной кости в западной части площадки. В этом районе найден железный гвоздь. На уровне бедра - глиняный флакон и несколько ниже, с другой стороны, фрагмент еще одного железного гвоздя. Эти гвозди, вероятно, играли какую-то роль в креплении деревянного погребального ложа. У северного края сожжения, на участке около 1,0x1,0 м зачищены остатки тризны № 1, содержащей многочисленные фрагменты черно-лаковой и красноглиняной посуды. Погребальный инвентарь в ПК № 2 представлен двумя сосудами. На поясе был подвешен веретенообразный бальзамарий (рис. 5: 4) высотой 9,1 см, аналогичный флакону из ПК № 1. В районе левой ноги фрагменты ручки железного стригеля (рис. 6: 2) и железный нож (рис. 6: 4). Стригель аналогичен стригелю из ПК № 1 и по материалу и форме датируется началом III в. до н.э. Черно-лаковая каннелированная пелика (рис. 7: 1) вы-

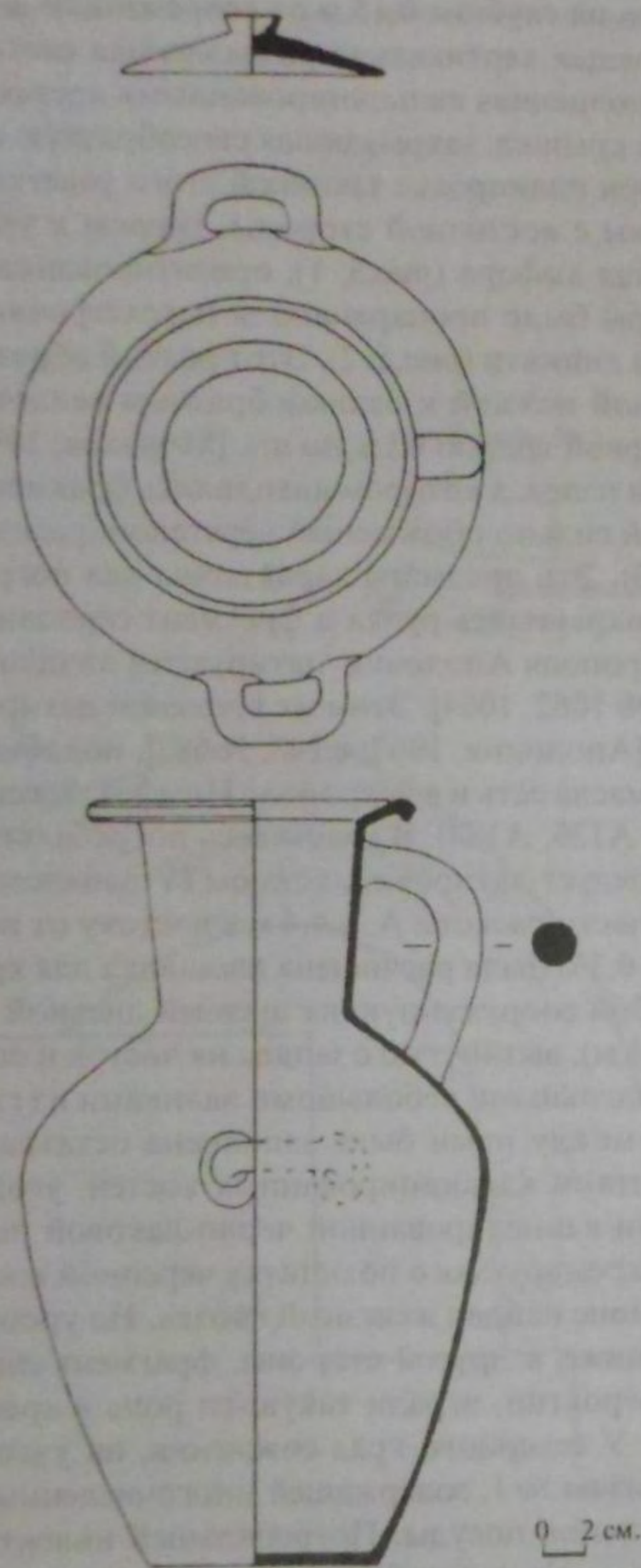


Рис.4. Красноглиняная гидрия.

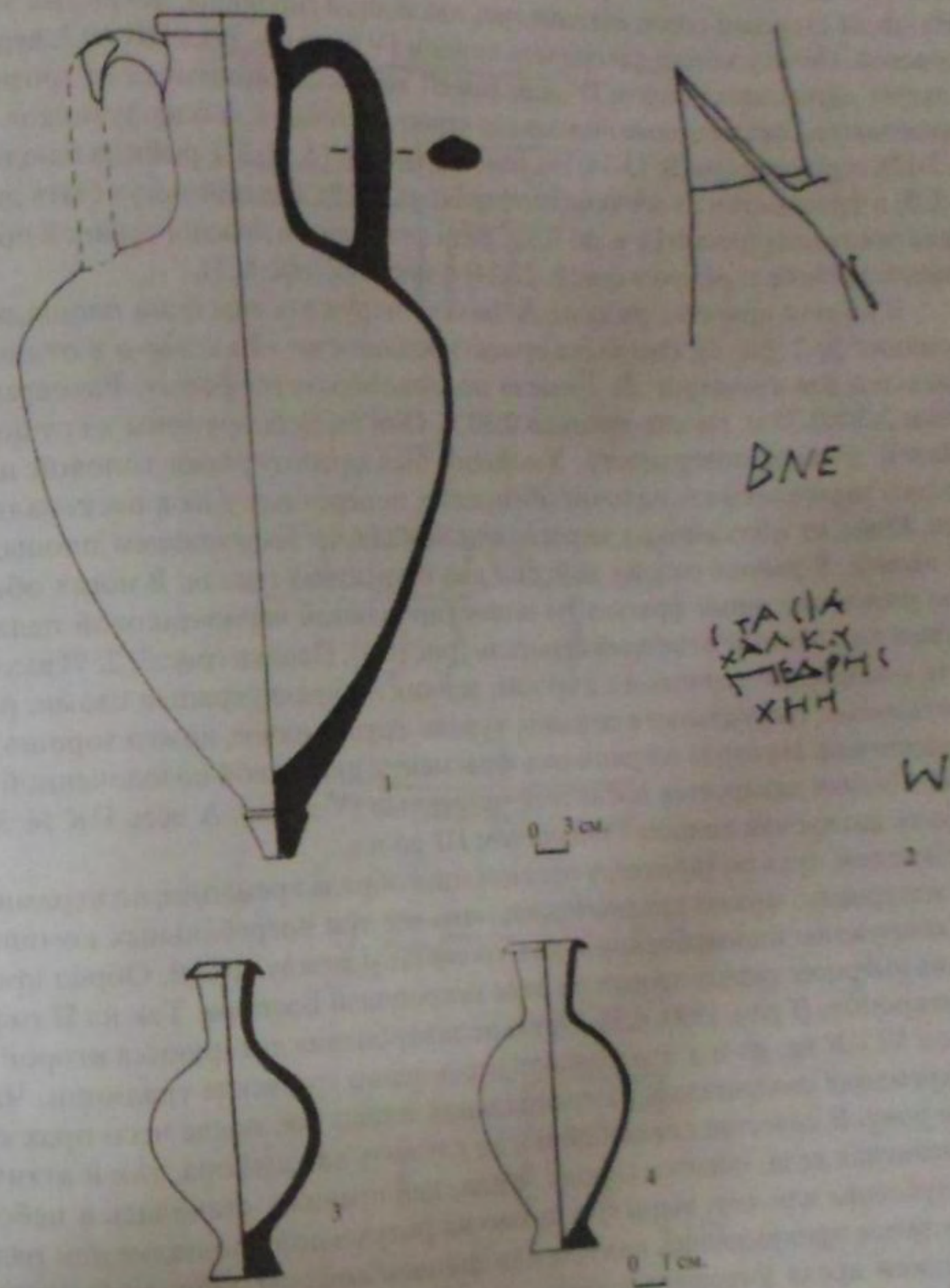


Рис.5. Керамика из раскопа А:  
 1- родосская амфора  
 2- надписи на боку амфоры  
 3- бальзамарий из ПК №1  
 4- бальзамарий из ПК №2

той 0,42 м, лак тусклый, край венчика не расписан, тулово стройное, раздутое в средней части, дно слабопрофилированное, ручки в сечении подтреугольные. На обеих сторонах горла сохранились накладные гирлянды, покрытые золотой краской. Пелику можно датировать концом IV в. до н.э. Весь ПК № 2, вероятно, следует датировать концом IV-началом III вв. до н.э.. Керамика из тризны № 1 представлена фрагментами нескольких черно-лаковых чаш-одноручников (рис. 8: 4, 7-12), тарелочек (рис. 8: 13-14, 16), солонок (рис. 8: 15, 17-21), рыбных блюд (рис. 8: 2-3, 5) и фрагментом от венчика канфара (рис. 8: 19). Все они могут быть датированы последней третью IV в. до н.э. Среди фрагментов красноглиняной посуды - красноглиняные тарелочки (рис. 8: 22-24) и мисочка (рис. 8: 1).

В южной прирезке раскопа А была обнаружена еще одна площадка для кремации № 2 (рис. 3). Она была ориентирована с юга на север и в отличие от площадки для кремации № 1 имела подковообразную форму. Размеры площадки 2,30x0,75 м, высота валиков 0,30 м. Они были сооружены из глины над уровнем древней поверхности. Умерший был ориентирован головой на юг. Удалось зафиксировать наличие обгорелых поперечных досок погребального ложа. Одна из обожженных перекладин лежала на замыкающей площадке с юга валике. В районе головы найдено два бронзовых гвоздя. В ногах обнаружены многочисленные фрагменты каннелированной черно-лаковой пелики и фрагментированный железный стригель (рис. 6: 3). Пелика (рис. 7: 2; 9) высотой 0,41 м, с широким венчиком и горлом, венчик по краю украшен овами, ручки вертикальные, треугольные в сечении, тулово грушевидное, ножка хорошо профилированная. На горле сохранились фрагменты накладной позолоченной гирлянды. Пелика датируется последней четвертью IV до н.э. А весь ПК № 3 может быть датирован концом IV-началом III до н.э.

В целом, судя по характеру организации обряда кремации, по керамическому материалу, можно предположить, что все три погребальных комплекса были сооружены одновременно и как-то связаны между собой. Обряд кремации умерших зафиксирован на ряде некрополей Боспора. Так на Нимфейском некрополе [Грач, 1999, с. 28-29] такие захоронения датируются второй половиной VI - V вв. до н.э. и отражают несомненно греческие традиции. Чаше всего кремация совершалась на специальной площадке, после чего прах ссыпался в урну. В качестве последней могли служить как амфора, так и аттическая расписная ваза, обычно гидрия. Урна, как правило, ставилась в небольшое углубление или яму, вырытую прямо на ритуальной площадке или рядом с ней, и затем прикрывалась камнем или днищем амфоры. Обряд кремации, с помещением праха умершего в хиосскую колпачковую амфору IV в. до н.э., зафиксирован и на хоре Нимфея в кургане № 1 на северной окраине поселения Героевка-2 [Зинько, 1998, с. 183-184]. Считается общепризнанным, что обряд кремации был распространен в городских некрополях всей Греции и Малой Азии и привнесен на Боспор Киммерийский греческими колонистами. Кроме того, кремация рассматривается, как правило, как погребальный обряд, при-

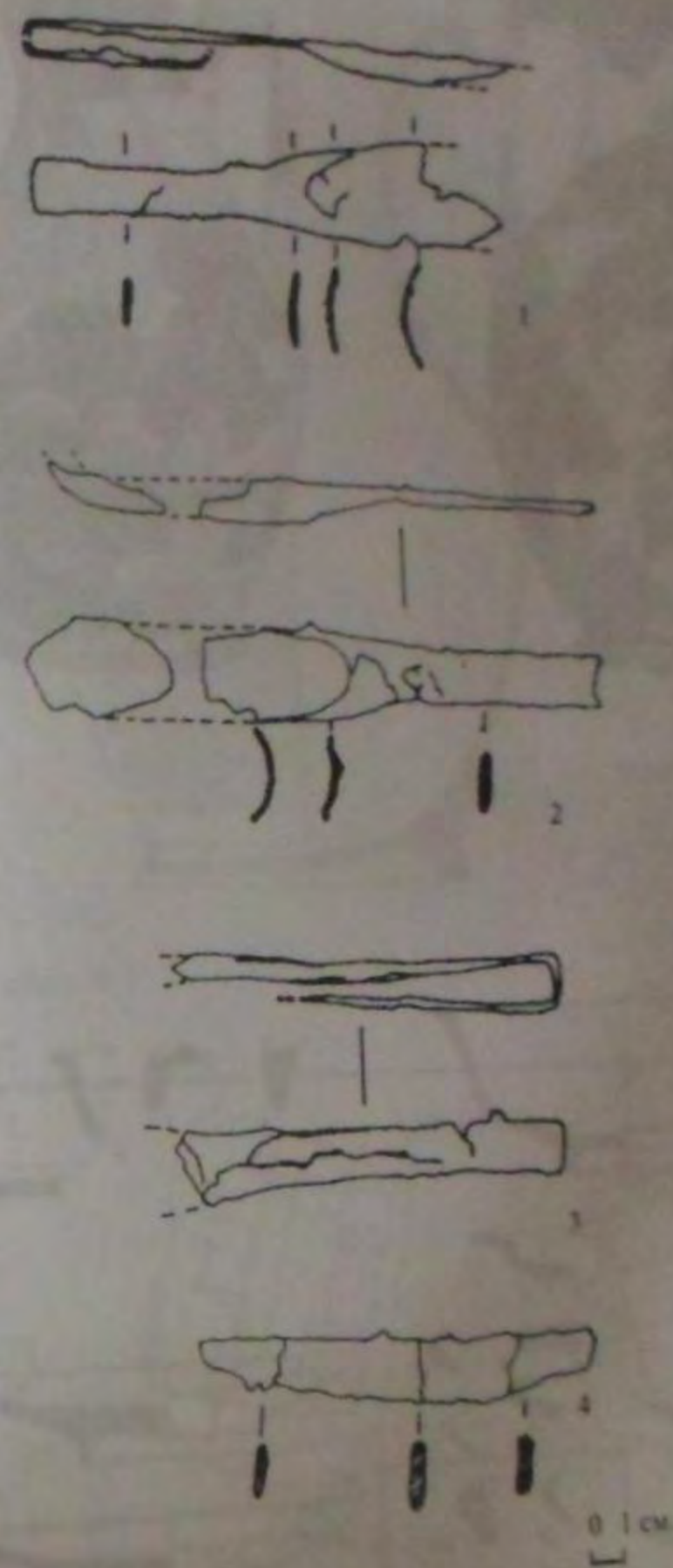


Рис. 6. Изделия из железа из раскопа А:  
1-3 - фрагменты стригилей;  
4 - нож.



Рис.7. Черно-лаковые пелики:  
1 - из кремации №1  
2 - из кремации №2

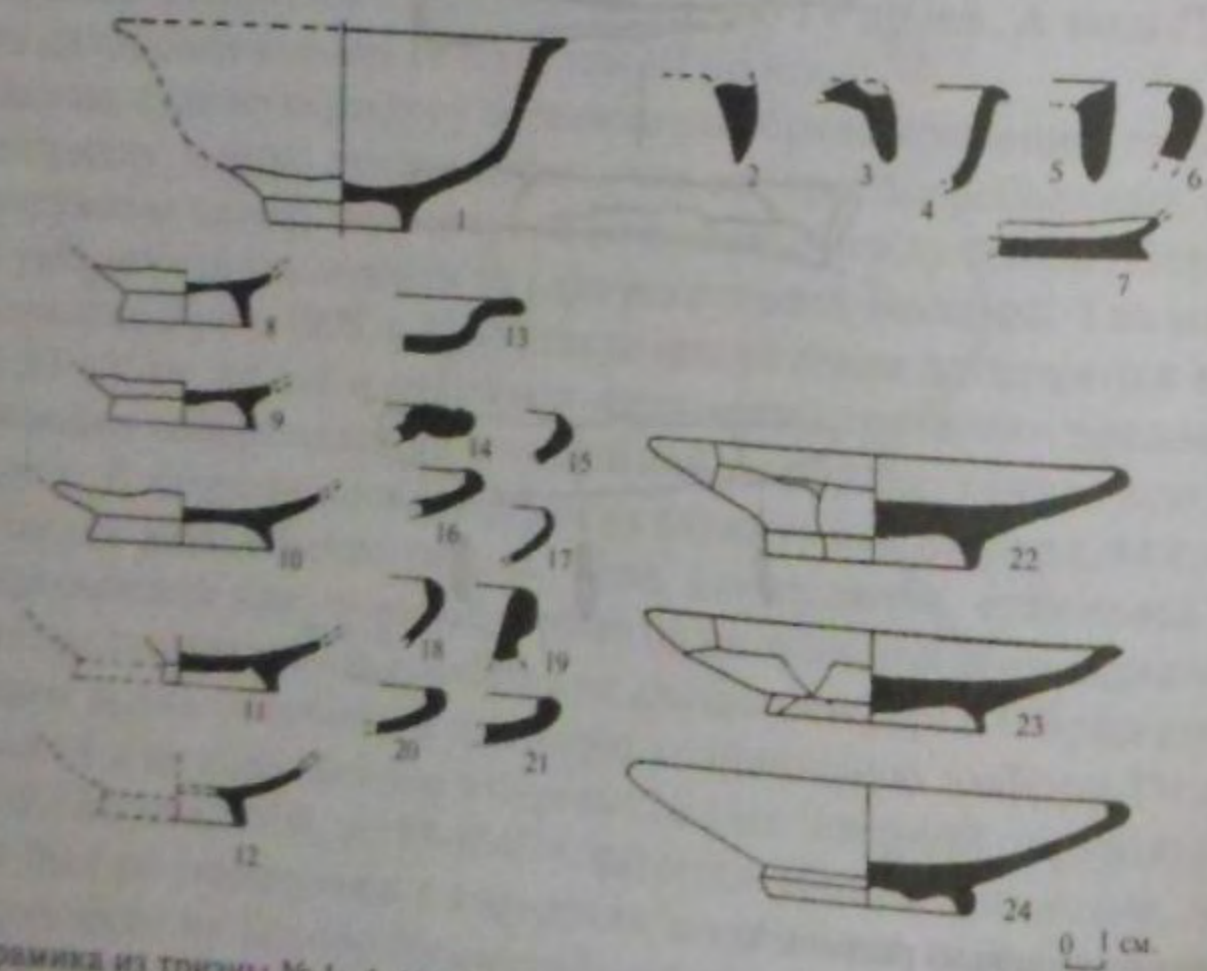


Рис.8. Керамика из тризны №1: 1, 22-24 - красноглиняная; 2-21 - черно-лаковая.

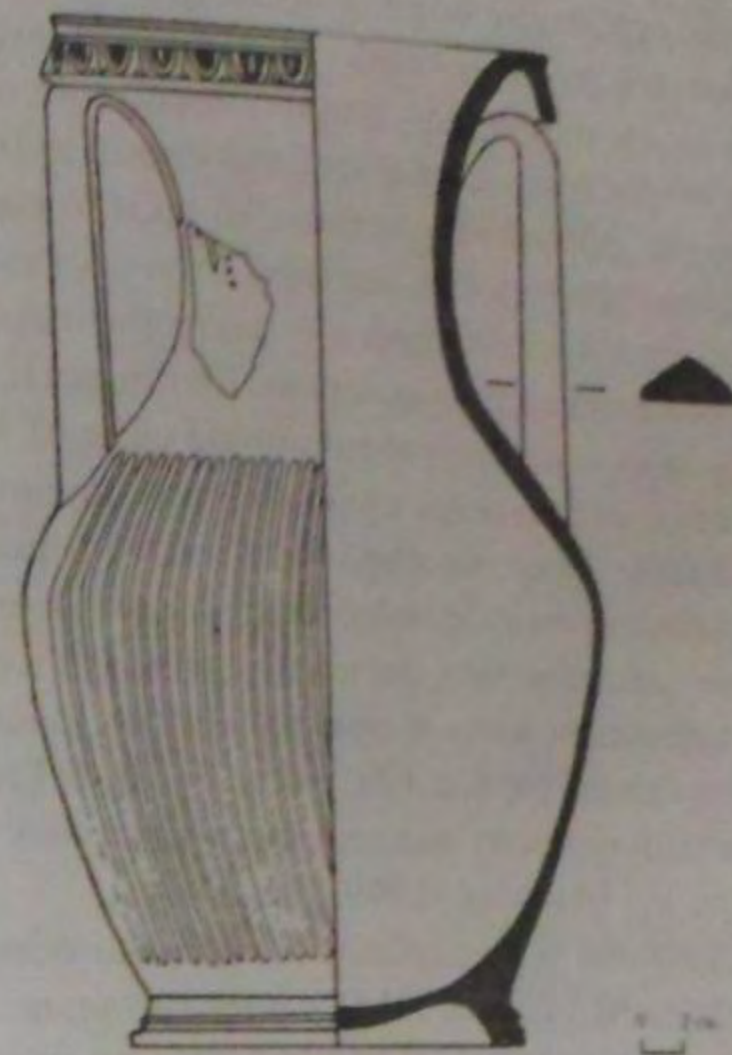


Рис.9. Пелика из кремации №2

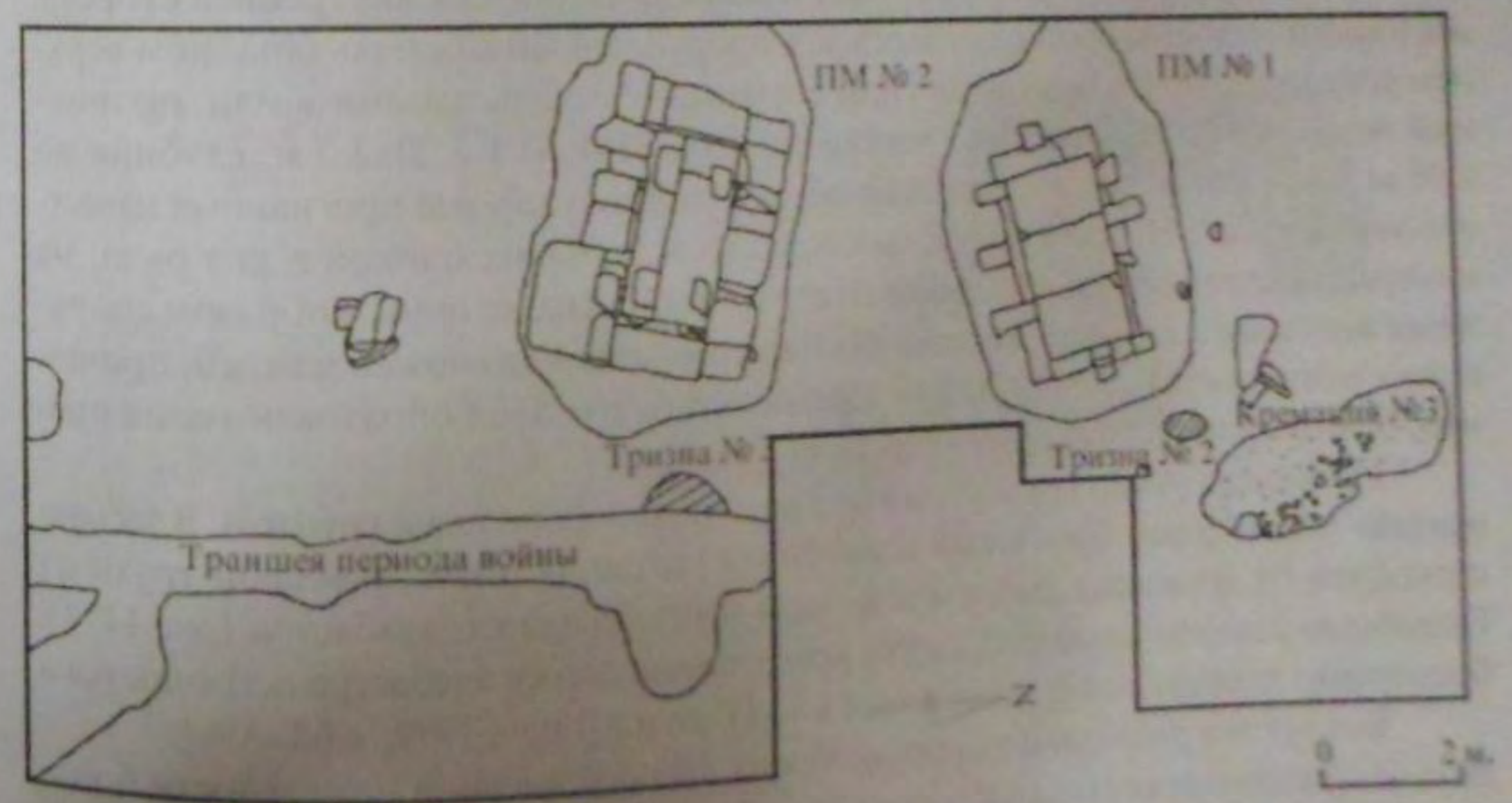


Рис.10. План раскопа Б.

суший и доступный, в основном, имущим слоям городского населения. По мнению Л.Ф.Силатьевой, самую близкую аналогию погребальным комплексам V в. до н.э. Нимфея по характеру обряда кремации дает Аттика [Силатьева, 1959, с.22]. Как мне кажется, следует особо подчеркнуть, что, судя по инвентарю, кремации подвергались мужчины - воины, погибшие на поле битвы.

В 45 м к востоку от раскопа А на месте снесенной курганной насыпи был заложен раскоп Б (рис.10), общей площадью 210 кв.метров. Стратиграфия исследованной площади довольно проста: верхний слой составляет гумус, смешанный с суглинком темно-коричневого цвета и частично перемещенный на всей территории при планировании ее бульдозером. Его подстиляет слой темно-коричневого плотного суглинка, на уровне подошвы слоя (0,3-0,5 м от современной дневной поверхности), являвшийся судя по всему древней дневной поверхностью. В этом слое найдены несколько фрагментов боспорской черепицы, один с клеймом (рис.11: 3). Клеймо прямоугольное, сохранилось полностью и, несмотря на то, что оттиснуто не совсем четко, легко поддается восстановлению - ΘΕΥ. Аналогичное клеймо зафиксировано и при раскопках расположенной рядом сельской усадьбы [Гайдукевич, 1958, с.129, рис.2,4]. В.Ф.Гайдукевич датирует его III в. до н.э. В.А.Анохин относит аналогичные клейма к 3 группе Левкона I и датирует 370-360 гг. до н.э. [Анохин, 1999, рис.61, 42].

В северной части раскопа Б на глубине 0,5 м были обнаружены плиты перекрытия плитовой могилы № 1 (далее ПМ), ориентированной ЗЮЗ - ВСВ. Перекрытие состояло из трех тщательно обработанных прямоугольных известняковых блоков, толщиной до 0,23 м, которые были частично обрушены вовнутрь (рис.12). Погребение было ограблено дважды: первый раз через пролом западной плиты перекрытия, которая упала и была прислонена к внутренней стороне восточной стены; второй раз - через лаз, прорубленный в северо-западном верхнем углу могилы. По бортам могилы сохранились следы засыпи земли, проникшей через это отверстие. Внутренние размеры ПМ № 1 3,20x2,0 м, глубина до 1,70 м. Стены сложены из тщательно обработанных и хорошо пригнанных известняковых блоков. Нижняя часть выложена из небольших блоков в два ряда, на которые поставлена одна большая плита (рис.13). Аналогичным образом сооружены все стены плитовой могилы. Из маленьких блоков сложен и венец, причем в двух местах оставлены пазы для деревянных балок. Пол образован тремя прямоугольными известняковыми плитами (рис.12).

На момент открытия могила была на половину заполнена грунтом. В засыпи могилы обнаружены бронзовый и железный гвозди, остатки древесной трухи от саркофага (?), фрагмент амфоры и нижняя часть большого алабастра (рис.14: 1). Подобные флаконы из белого, слегка просвечивающегося алабастра встречаются в боспорских погребальных комплексах в V-IV до н.э. [Грач, 1999, с.62, А98].

Вокруг погребального сооружения на древней дневной поверхности большое количество известняковой крошки, а также несколько фрагментов известняковых плит, оставшихся от постройки. Здесь же найдены обломки костяных

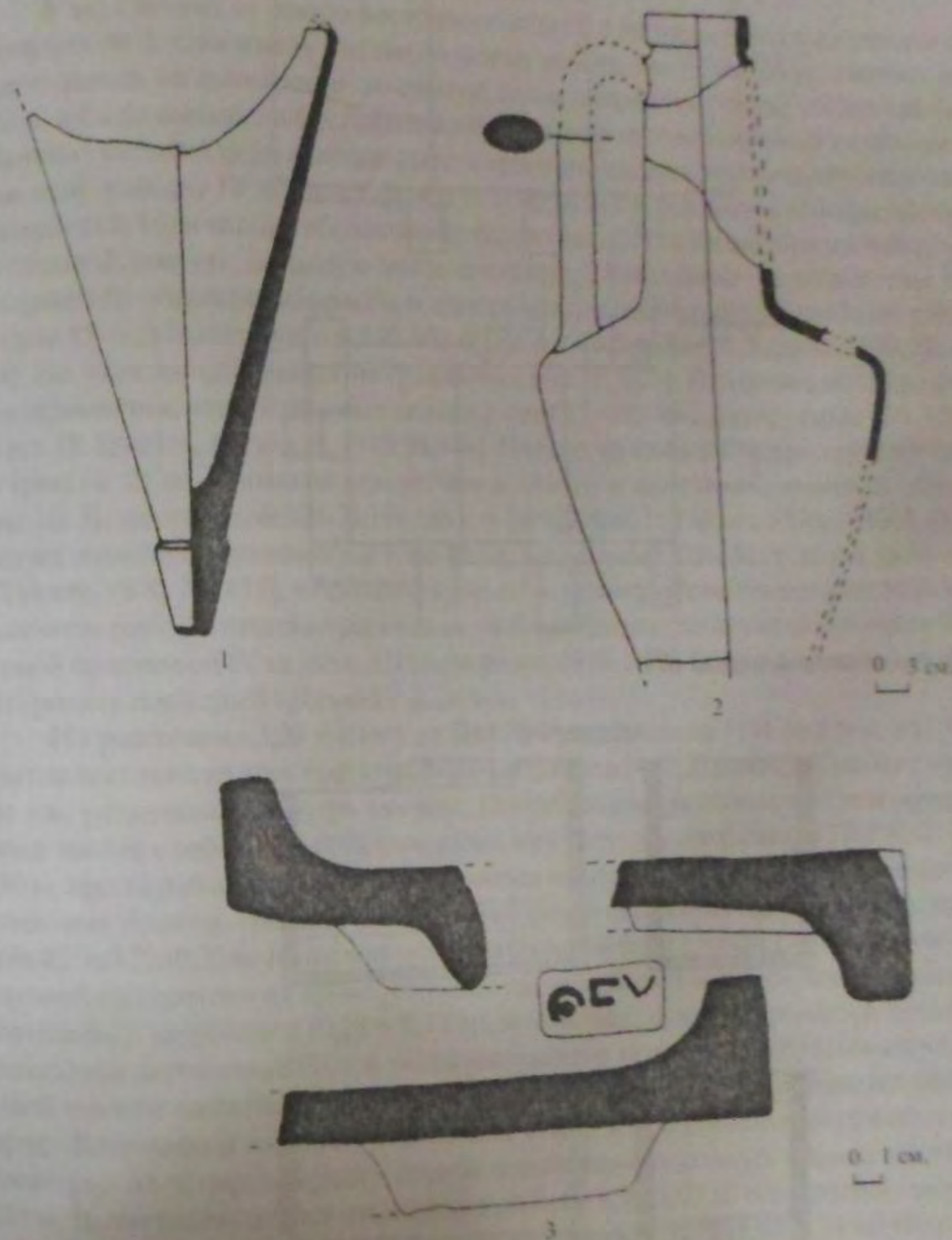


Рис.11. Керамика из раскопа Б:  
1,2 - хносские амфоры; 3- боспорские черепицы.

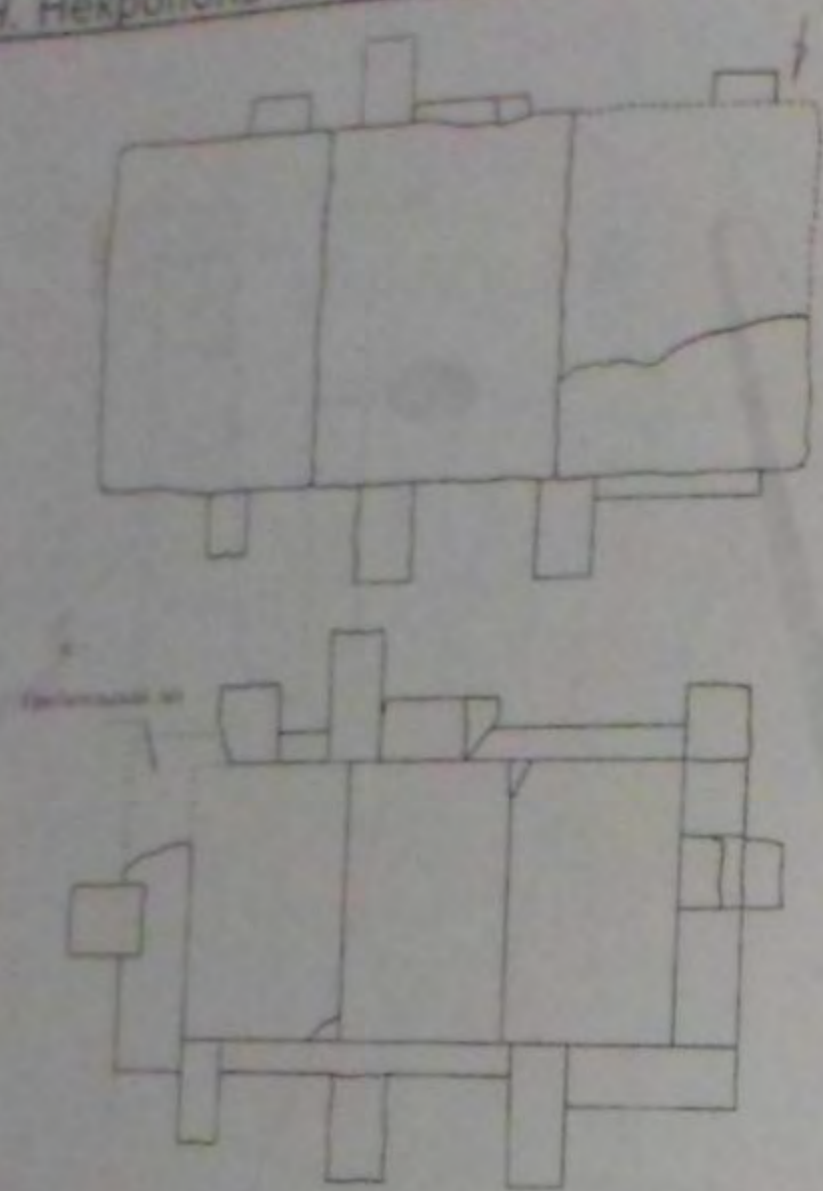


Рис. 12. План плитовой могилы № 1

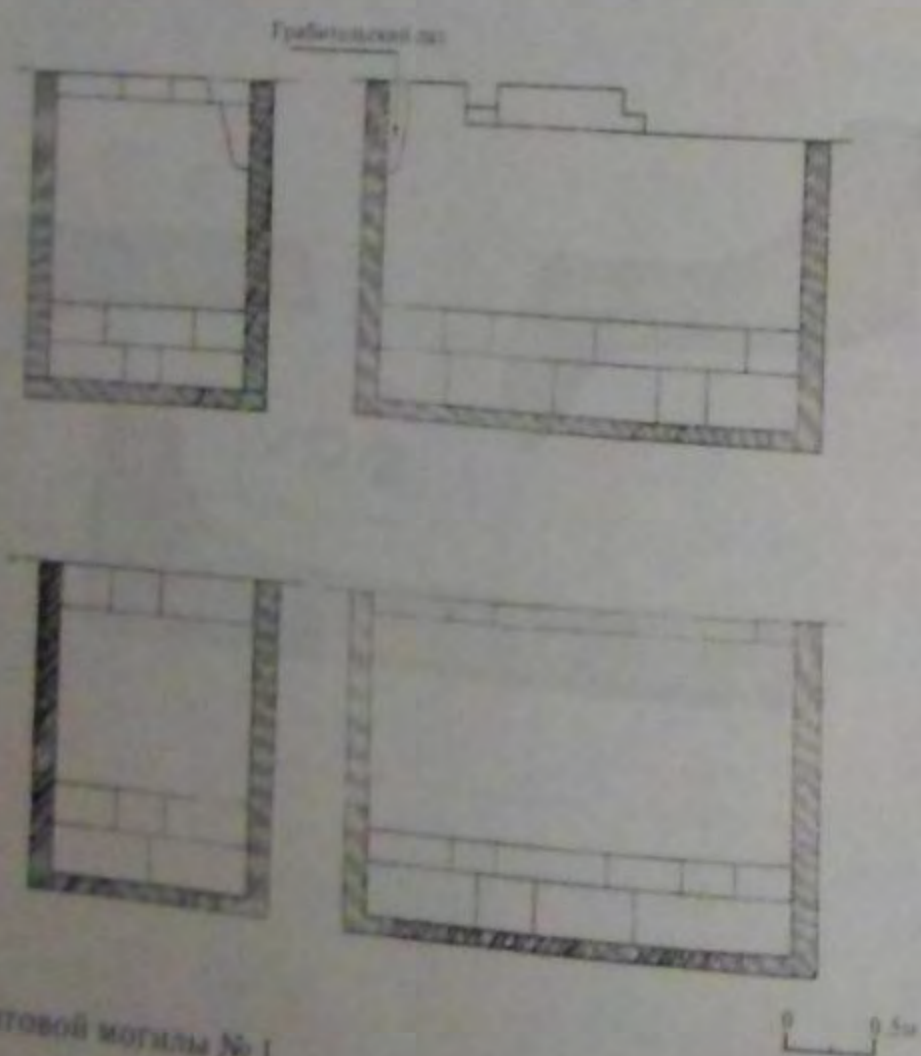


Рис. 13. Разрезы плитовой могилы № 1.

обкладок от саркофага (?) со следами краски (рис. 14: 2). С восточной стороны обнаружены следы тризны № 2, содержащие фрагменты разбитой амфоры, судя по тесту, это была хиосская амфора IV в. до н.э.

В двух метрах от северо-восточного угла ПМ № 1 обнаружена площадка для кремации № 3. Она имела овальную форму размерами 3,50x1,50 м, вытянутую с северо-запада на юго-восток, покрытую слоем спекшейся глины, толщиной 0,05-0,10 м, и была насыщена фрагментами керамики и мелкими обломками кальцинированных костей. Среди находок с места кремации следует отметить верхнюю часть хиосской амфоры IV в. до н.э. (рис. 11: 2), фрагментированную красноглиняную мисочку (15: 18) и четыре обожженных каури (рис. 15: 17). Разнообразен набор черво-лаковой посуды. Большую часть составляют фрагменты черво-лаковых кубков (рис. 15): киликов, канфаров и одноручников (one-handier). Наиболее ранние из (рис. 15: 4, 14) датируются 350-340 гг. до н.э. [B. Sparkes, L. Talcott, 1970, № 683, 684]. На двух донцах выявлены граффити (рис. 15: 1, 7). Найдены также две фрагментированные черво-лаковые солонки (рис. 15: 12, 16), датируемые 350-325 гг. до н.э. [B. Sparkes, L. Talcott, 1970, № 949]. Интересна находка черво-лаковой тарелки (рис. 16: 2) со сквозным отверстием в центре и фрагментированной ойнохой (рис. 16: 3), датируемой 325-310 гг. до н.э. [B. Sparkes, L. Talcott, 1970, № 130]. Особо следует отметить расписной аск (рис. 16: 1), датируемый 375-350 гг. до н.э. [B. Sparkes, L. Talcott, 1970, № 1178], и большое краснофигурное рыбное блюдо (рис. 16) с изображением рыб. Аттические расписные рыбные блюда датируются рубежом V-IV - первой половиной IV вв. до н.э. [Циммерман, 1979, с. 88]. В целом кремацию можно датировать последней третью IV в. до н.э.

На расстоянии 3,20 м к югу от ПМ № 1 расположена ПМ № 2 (рис. 18). Перекрытие состояло из трех прямоугольных известняковых блоков, на момент открытия уже рухнувших вовнутрь могилы. Погребальное сооружение ориентировано запад-восток с небольшим отклонением к югу. Внутренние размеры ПМ № 2 - 2,46 x 1,30 м, при глубине - 1,80 м. Стены сложены насухо из хорошо обработанных известняковых блоков. Нижний ряд северной стены сложен из известняковых камней 0,60x0,23x0,25x0,23 м. Выше располагался большой блок длиной 2,46 и высотой 1,29 м. Верхний ряд состоял из прямоугольных камней. В двух имелись специальные прямоугольные углубления (0,28 x 0,12 м), в которых, судя по древесной трухе, располагались деревянные балки, поддерживающие перекрытие. Южная стенка плитовой могилы сложена по той же схеме, однако верхний ряд сохранился фрагментарно. Восточная и западная поперечные стены погребального сооружения в низу имели ряд из четырех хорошо обработанных прямоугольных камней высотой до 0,23 м. Выше располагался известняковый блок 1,30x1,29 м, перекрытый сверху одной небрежно обработанной известняковой плитой: 0,75x1,40x0,24 м. Пол вымощен разными по величине тремя известняковыми плитами, в которых были вырублены четыре прямоугольных отверстия глубиной 0,25-0,30 м, заполненные деревянной трухой. Судя по небрежной обработке, эти отверстия делались уже после сооружения погребальной конструкции для установки саркофага.

Погребение было ограблено. От костяка сохранились лишь отдельные фрагменты костей. У восточной стенки - фрагменты черепа и три плохо сохранившихся позвонка, в центре - трубчатая кость, в восточной части - зуб. Судя по всему, погребенный лежал головой на восток.

Внутри могилы сохранились в большом количестве фрагменты досок от саркофага. Весь каменный пол был устлан древесной трухой. Часть досок от саркофага была обнаружена на расстоянии 2-3 метров к югу от ПМ №2. В углублениях для ножек саркофага обнаружено 50 штук маленьких медных гвоздей (рис.19: 2). В северо-восточном углу могилы было расчищено скопление обломков синих пастовых бус, на отдельных из которых сохранились желтые и зеленые зигзаги. У северной стенки плитовой могилы - фрагментированный алабастр, а в углублении для ножки саркофага еще два практически целых алабастра (рис.20), причем, в одном случае сохранился и венчик флакона. Так же, как и в ПМ № 1, они изготовлены из белого алабастра и имеют практически одинаковую высоту - 9,2 см. Во фрагментах досок саркофага выявлено пять железных гвоздей (рис.19: 1).

С восточной стороны ПМ № 2 расчищены остатки тризны № 3, содержащие нижнюю часть хиосской колпачковой амфоры IV в. до н.э. (рис.11: 1). Однако большая часть тризны № 3 была уничтожена окопом времен Второй мировой войны. Здесь найдены многочисленные фрагменты кожаных ремней, гильзы от патронов, осколки бутылки и обертка из фольги от сырка «Вона» с датой - 1942 год.

Погребения в плитовых могилах №№ 1 и 2 следует датировать IV в. до н.э., а учитывая материалы кремации № 3 у ПМ № 1, хронологические рамки, вероятно, можно сузить до последней трети IV в. до н.э. Над обеими погребальными сооружениями была курганная насыпь, которая к началу раскопок уже была снесена строителями.

Зимой 2002-2003 гг. в связи с предстоящим строительством к западу от ранее исследованных участков были заложены еще два раскопа (рис.2). Раскоп № 1, размерами 5 x 5 м, ориентированный север-юг, располагался в 27,5 м к западу от раскопа А и в 37 м к северу от полотна дороги (улица Генерала Петрова). Раскоп № 2 (рис.21) разбит в 4,5 м к ЮЗ от раскопа А, был ориентирован как все остальные раскопы и состоял из четырех квадратов 5x5 метров и прирезки 1 размерами 1,40x0,90 м. Общая площадь раскопа составила 101,26 кв.м. Верхний слой на всей территории раскопов представлен перепаханным гумусом, смешанным с археологического материала, связанного с функционированием могильника, не мощностью 0,16-0,20 м. При его снятии ар- выявлено. Этот слой подстилается слоем темно-коричневого плотного суглинка мощностью до 0,30 м. При его зачистке, на уровне подошвы слоя, являвшейся м. выявлен немногочисленный археологический материал. Большинство находок представлены фрагментами ручек и стенок амфор синопского производства IV-III вв. до н.э. (8 фрагментов) и стенками амфор неопределенных центров (4

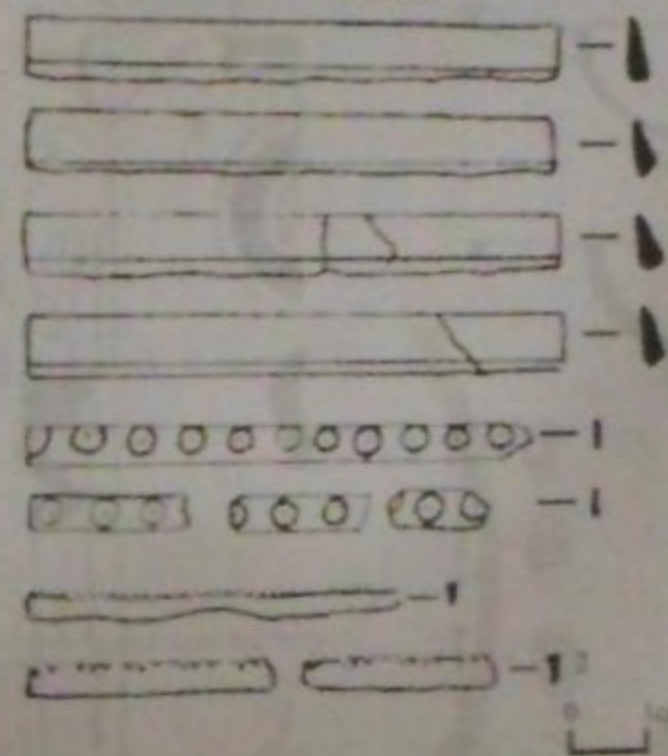
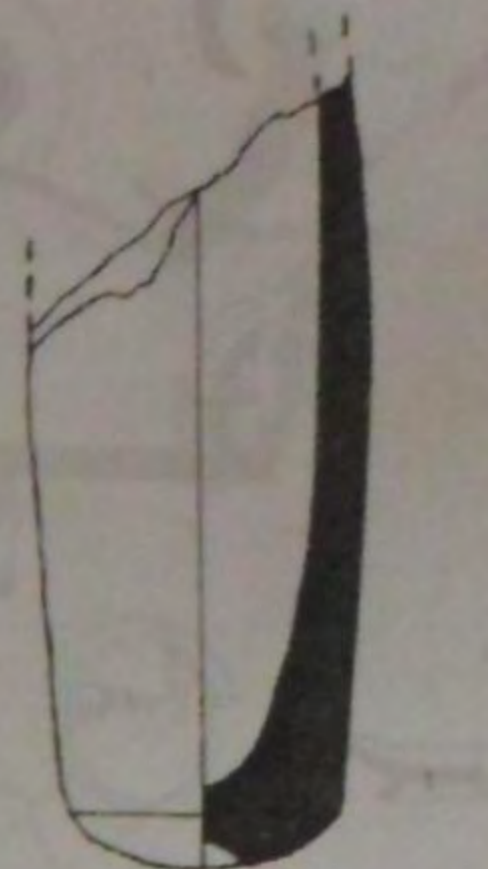


Рис.14. Находки из ПМ № 1: 1- фрагмент алабастра; 2- костяные накладки от саркофага.



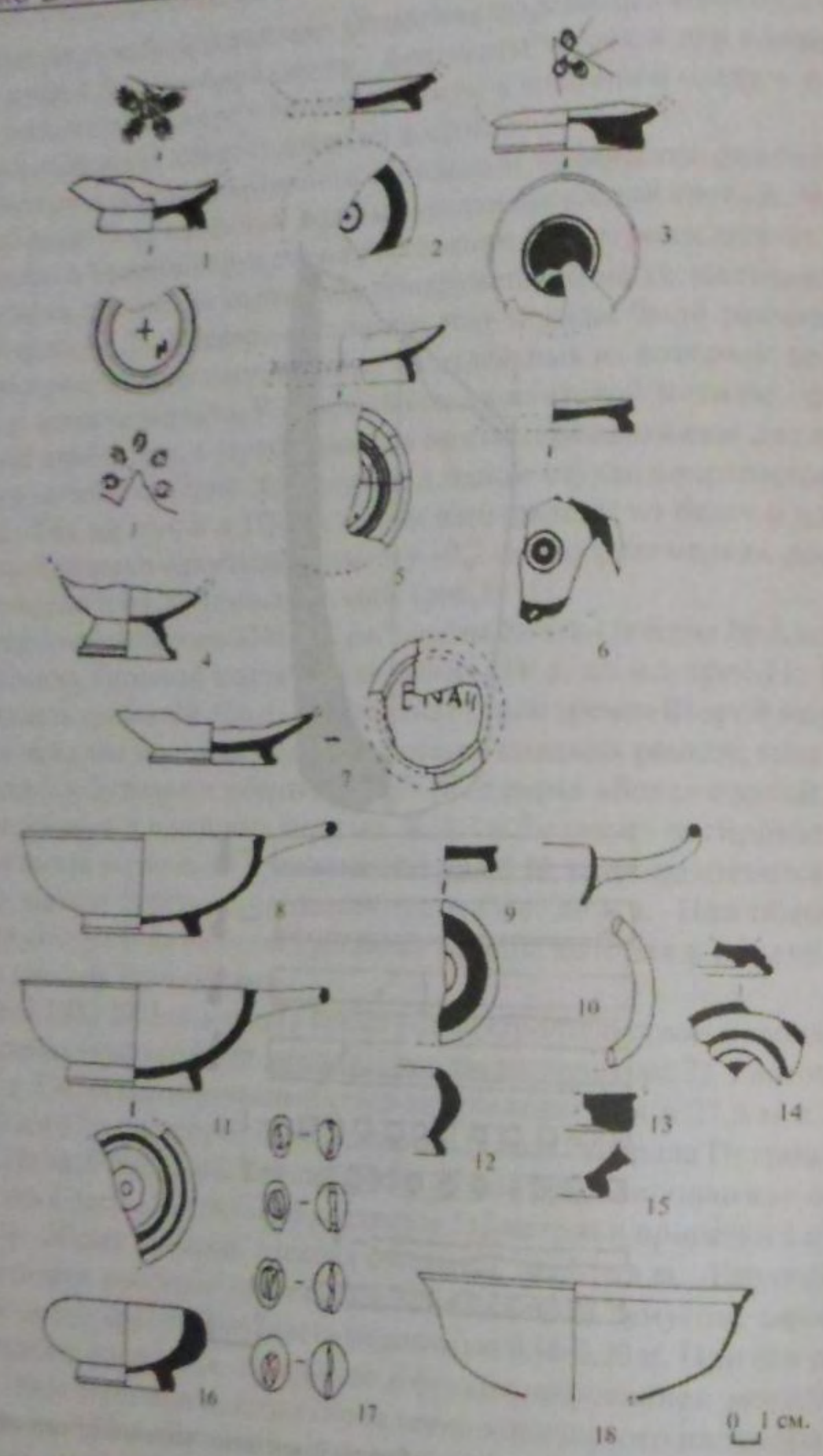


Рис.15. Находки из кремации № 3;  
1-16 - черно-лаковая керамика;  
17 - раковины каури;  
18 - красноглиняная мисочка.

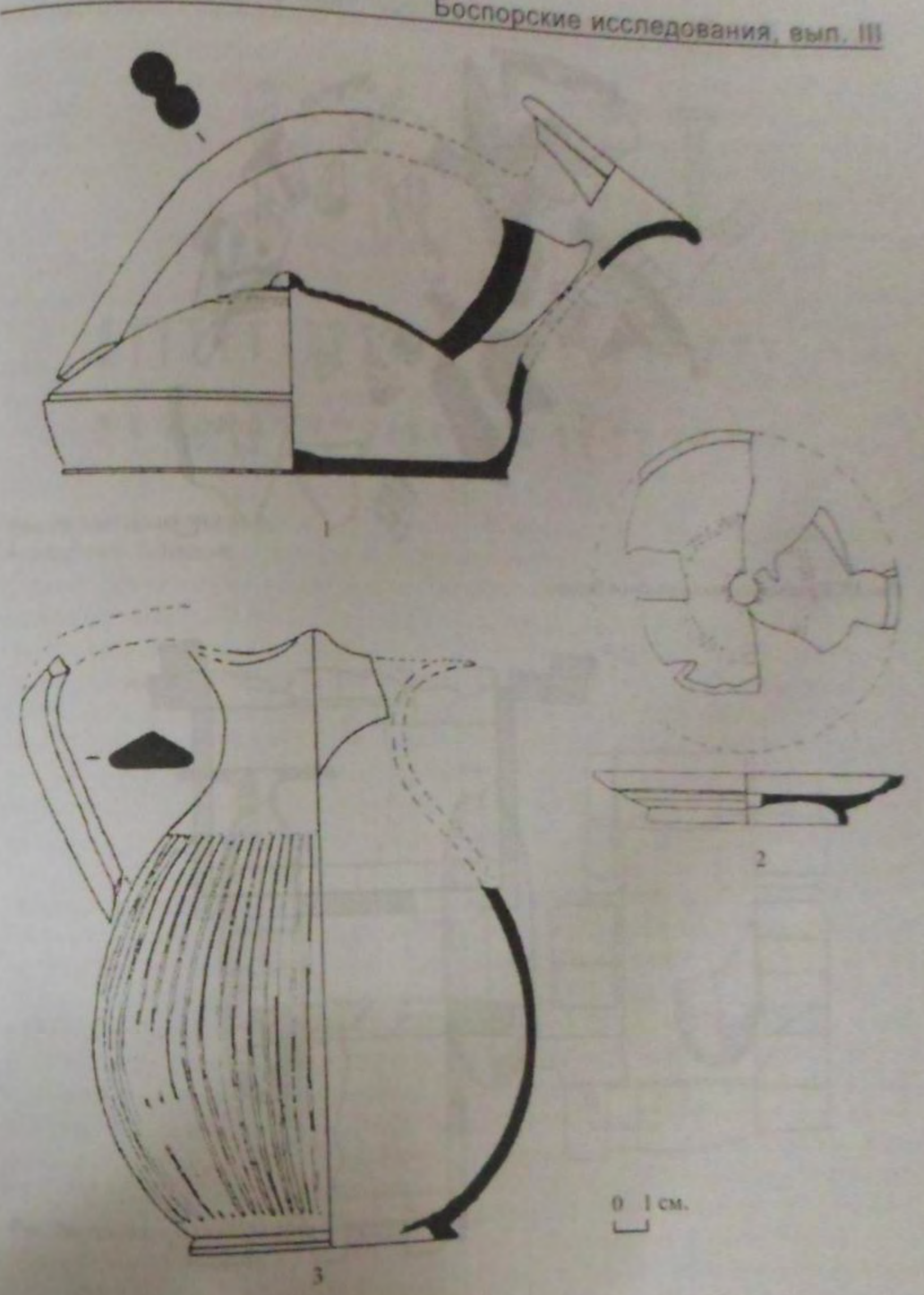


Рис.16. Черно-лаковая керамика из кремации № 3.



Рис.17. Краснофигурное рыбное блюдо.

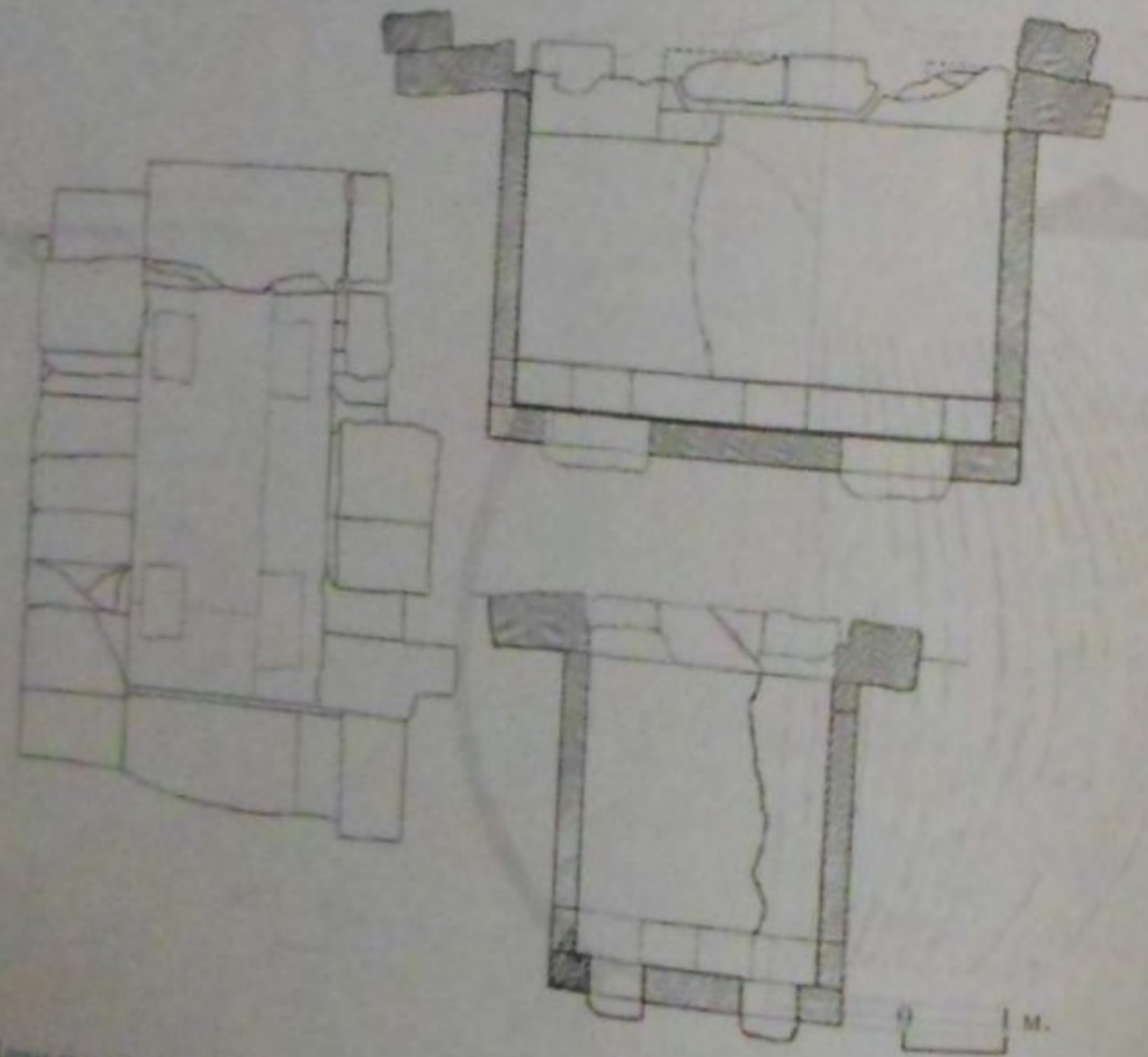


Рис.18. План и разрезы плитовой могилы № 2.

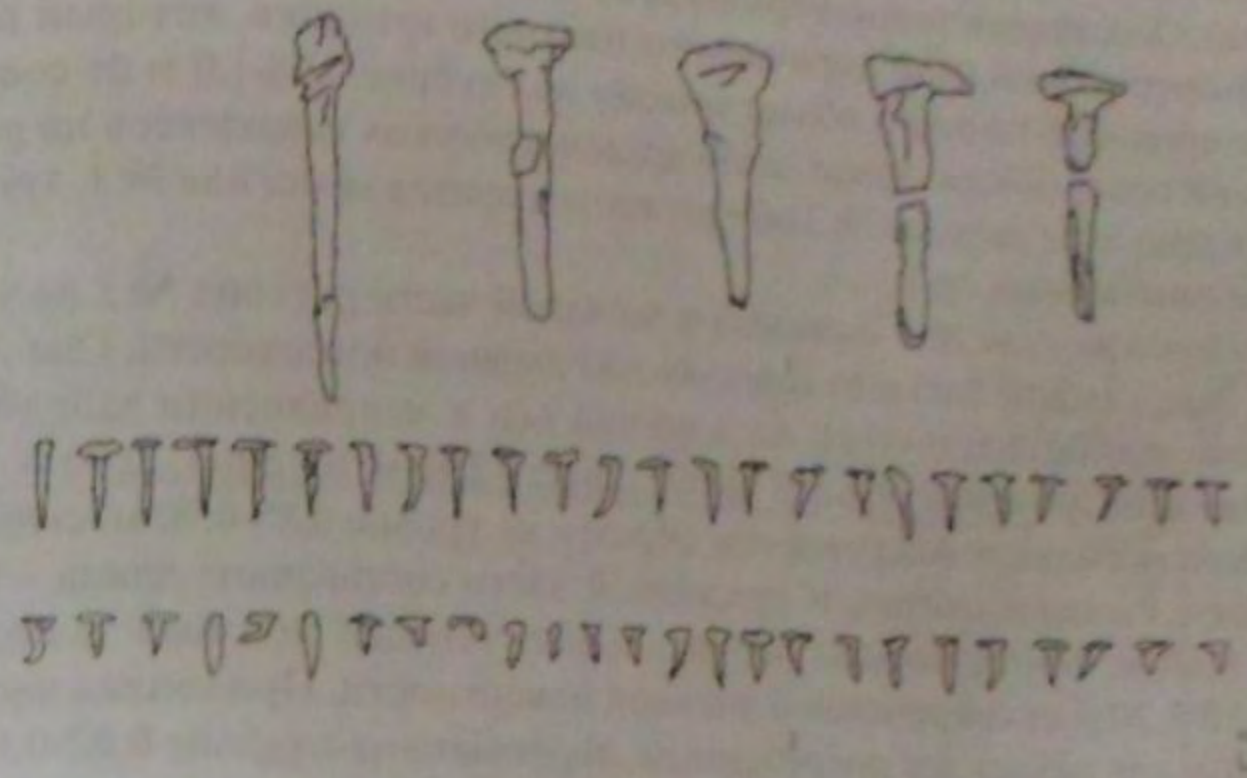


Рис.19. Гвозди из ПМ № 2:  
1- железные; 2 - медные.

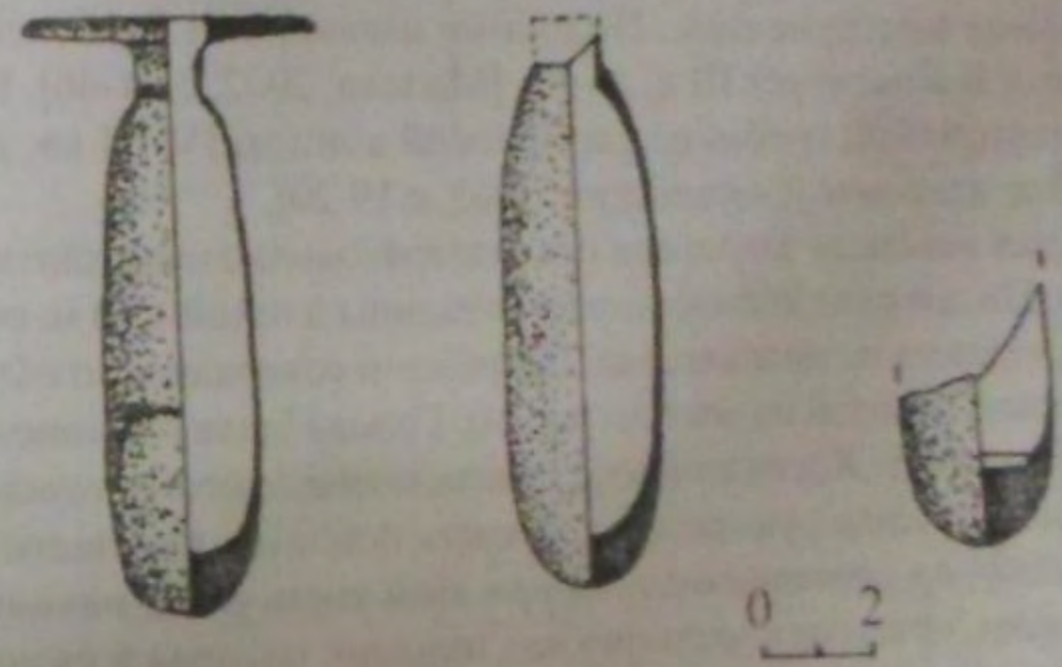


Рис.20. Алабастры из ПМ № 2.

фрагмента). Основанием темно-коричневому плотному суглинку служил стерильный предматериковый слой коричневого плотного суглинка, который подстилается материковой глиной - «белоглазкой» на глубине 0,98-1,0 м от современной дневной поверхности. Каких-либо археологических комплексов на раскопе № 1 не найдено, а на раскопе № 2 обнаружены: грунтовая могила № 1, тризна № 4 и жертвенный камень № 1.

Грунтовая могила № 1 выявлена в западной части раскопа № 2 на участке кв. № 1, 3, на глубине 0,60 м от современной дневной поверхности. Она имеет в плане форму овала, вытянутого по длинной оси в направлении запад-восток (рис. 22). Размеры могилы в верхней части: длина - 2,10 м, ширина - 0,80 м. В придонной части могильная яма сужается, образуя на уровне 0,88-0,90 м своеобразную полочку. Размеры могилы в придонной части составляют: длина - 1,80 м, ширина - 0,60 м. Борта могилы вертикальные. Ровный пол был зачищен на глубине 1,16-1,20 м от современной дневной поверхности. Придонная часть могильной ямы, где находился погребенный, перекрыта на глубине 0,62-0,84 м от современной дневной поверхности четырьмя необработанными камнями и лежащим ниц антропоморфным известняковым изваянием (рис. 23). Антропоморфное изваяние изготовлено из плотного известняка-ракушечника белого цвета и имело длину с фасадной стороны 0,68 м, а с тыльной - 0,64 м. Ширина туловища - 0,38 м, а ширина головы - 0,29 м. Голова большая округлая, сужается к низу, где переходит в прямое скошенное плечо. Туловище прямоугольное, ровно срезано в нижней части. Камень обработан тщательно, особенно с лицевой стороны, на поверхности прослеживаются хорошо видимые следы обработки камня инструментом. Подобные изваяния Н.В.Молева относит к типу 3 варианту Б и датирует III в. до н.э. [Молева, 2002, с.44-46]. В то же время в Кепах в подкурганной гробнице, датируемой концом IV-III вв. до н.э. найдено аналогичное изваяние [Сокольский, 1963, с.19-20].

Могильная яма была заполнена предматериковым слоем плотного коричневого суглинка. На дне располагался скелет женщины длиной 1,50 м, ориентированный по оси в направлении запад-восток. Погребение совершено по обряду труположения, на спине, головой на восток (рис. 24). Голова была отклонена вправо, лицевым отделом на север. Кости лицевого отдела, носовые кости, теменные и лобная сильно разрушены. Левая рука согнута, и кисть покоится в области таза. Правая рука сильно согнута в локтевом суставе, при этом кисть руки, находившаяся в состоянии пронации, покоилась частично под головой, которая в свою очередь, как уже упоминалось, находилась в правом латеральном положении. Таким образом, судя по расположению костей скелета, погребенной придали так называемую «позу печали», широко известную по боспорским рельефным надгробиям.

Погребальный инвентарь в могиле не выявлен. Судя по находкам керамики, обнаруженным на уровне древней дневной поверхности могильника, а также антропоморфному изваянию, погребение можно датировать концом IV-началом III вв. до н.э.

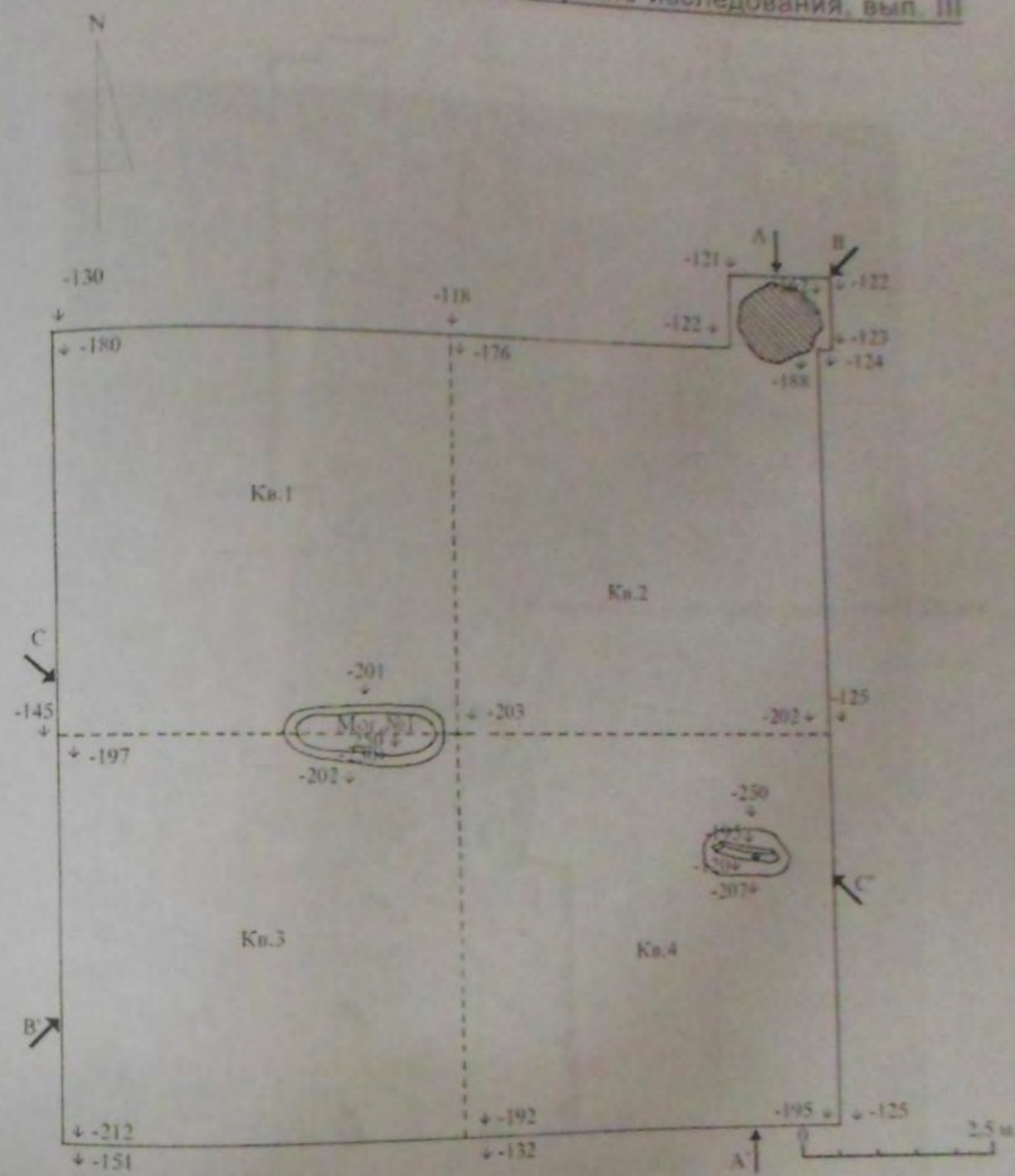


Рис. 21. План раскопа № 2.

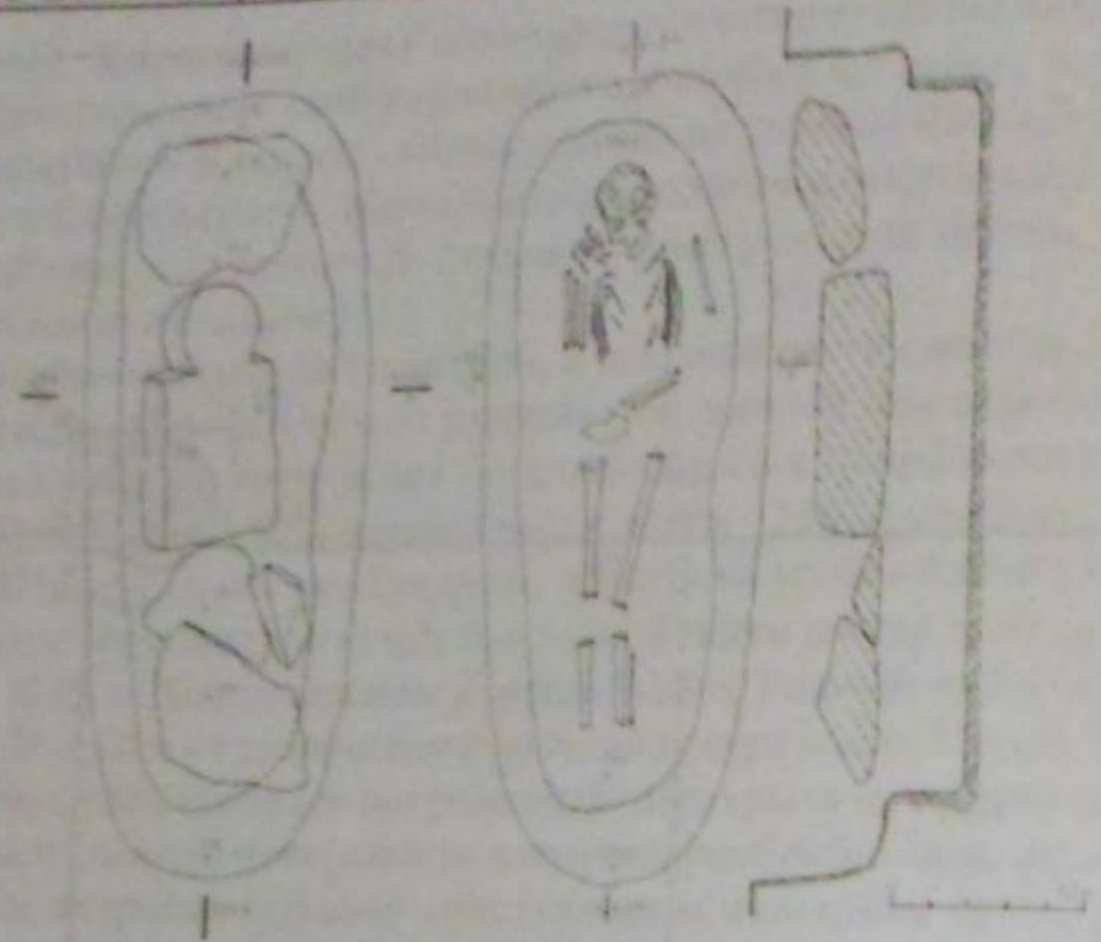


Рис.22. План и разрез грунтового погребения № 1.

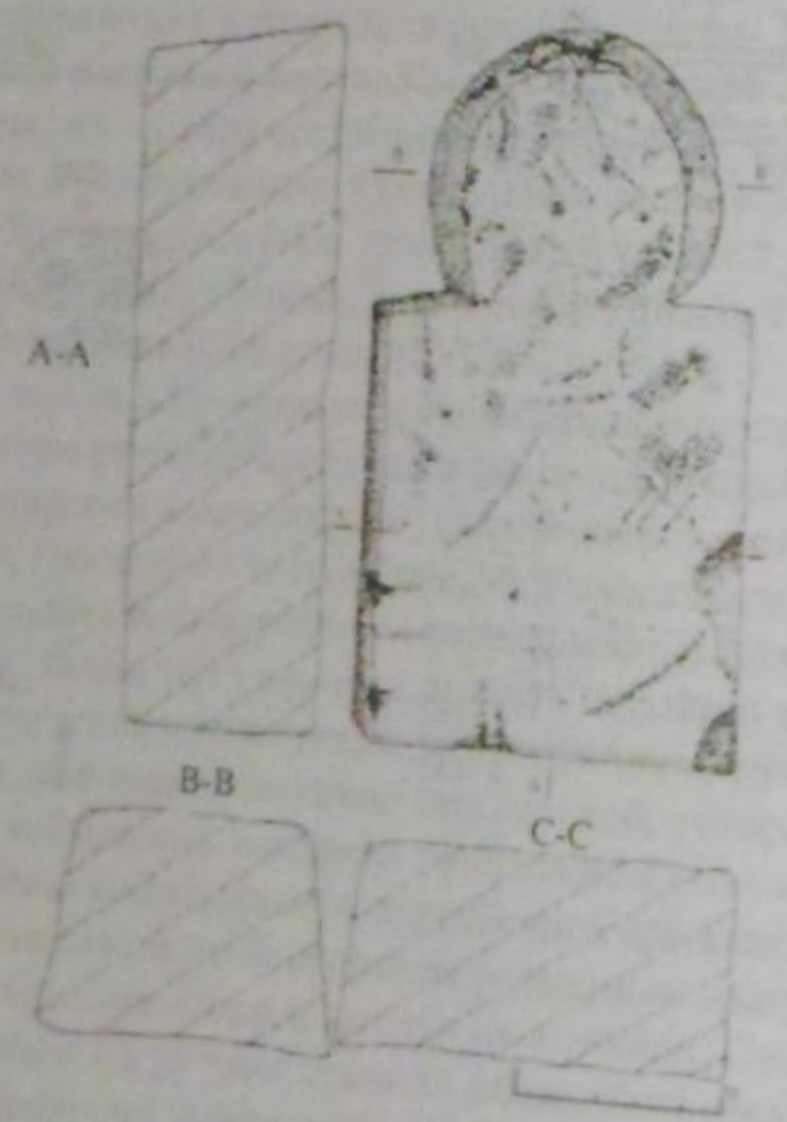


Рис.23. Антропоморфное изваяние.



Рис.24. Погребенный в грунтовой могиле № 1

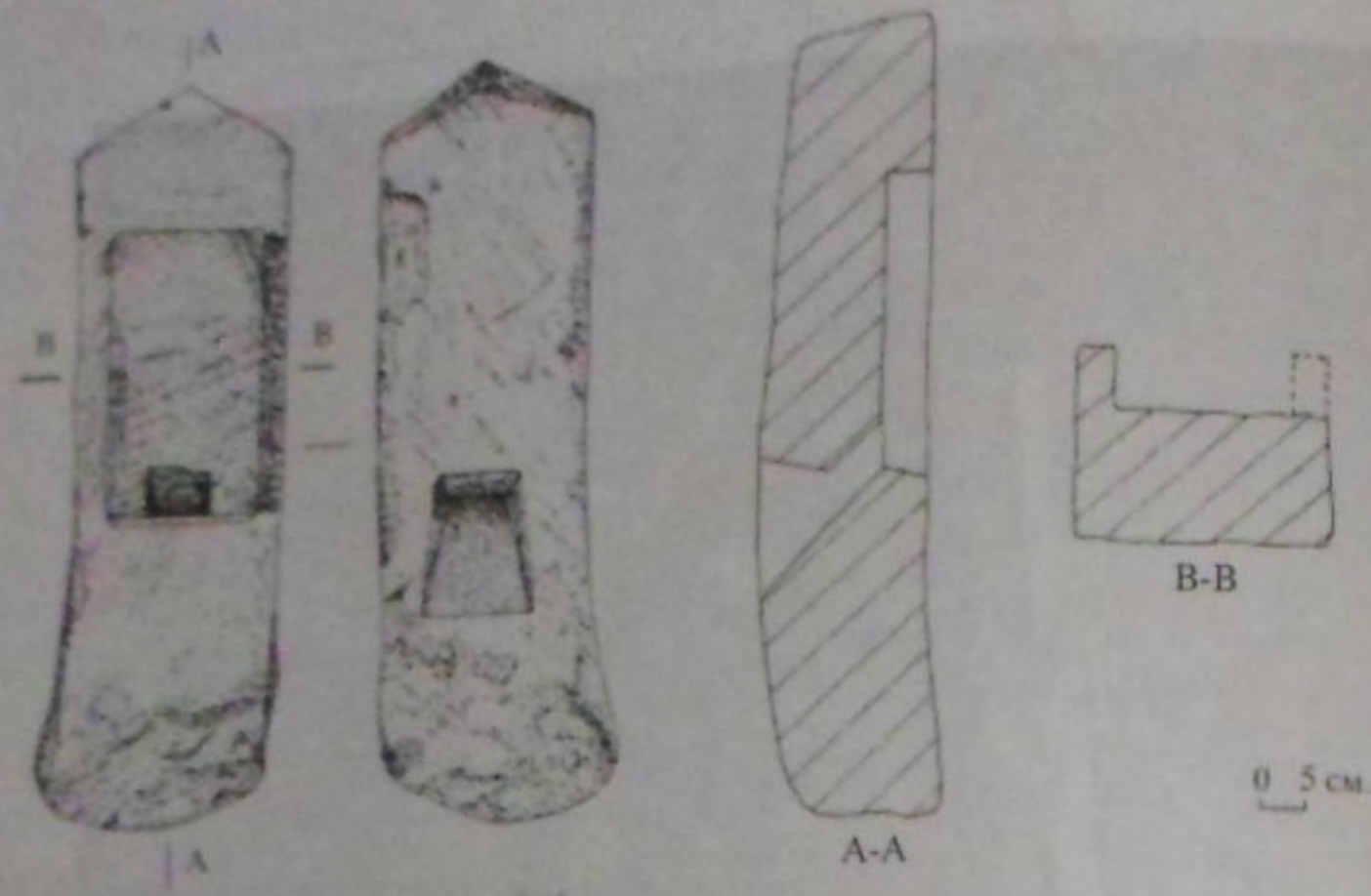


Рис. 25. Жертвенный камень.

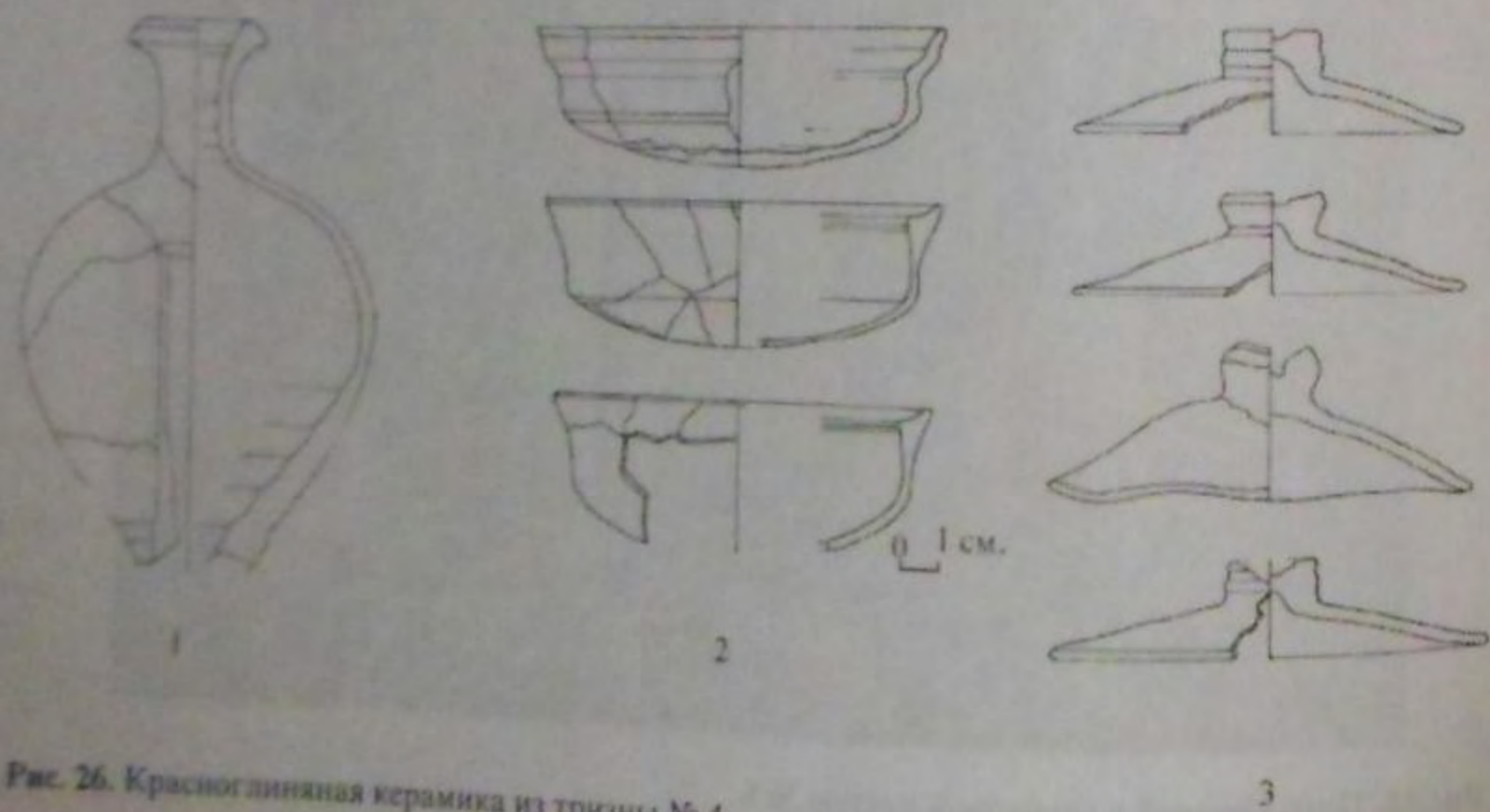


Рис. 26. Красноглиняная керамика из гробницы № 4.

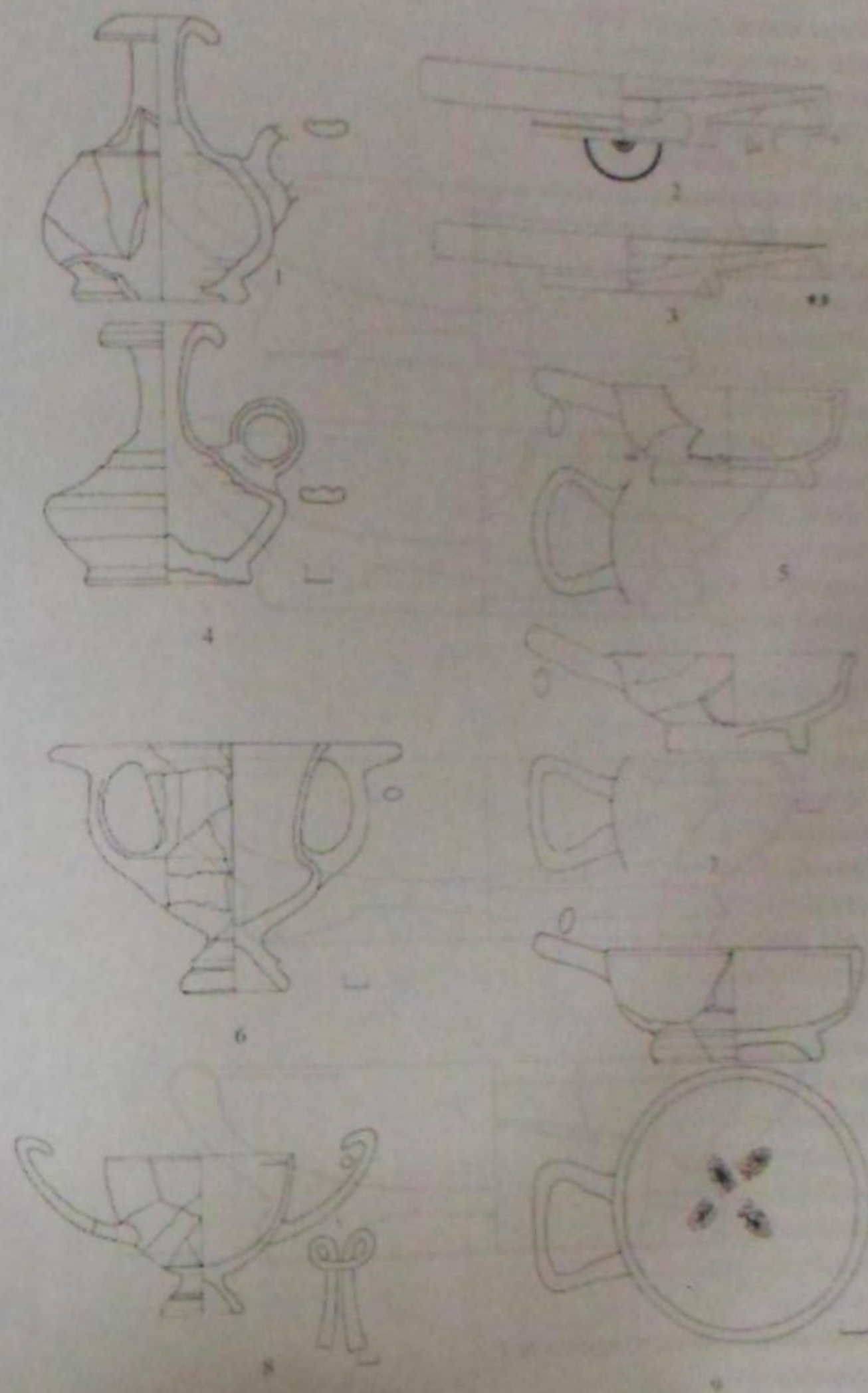


Рис. 27. Черно-лаковая керамика из гробницы № 4.

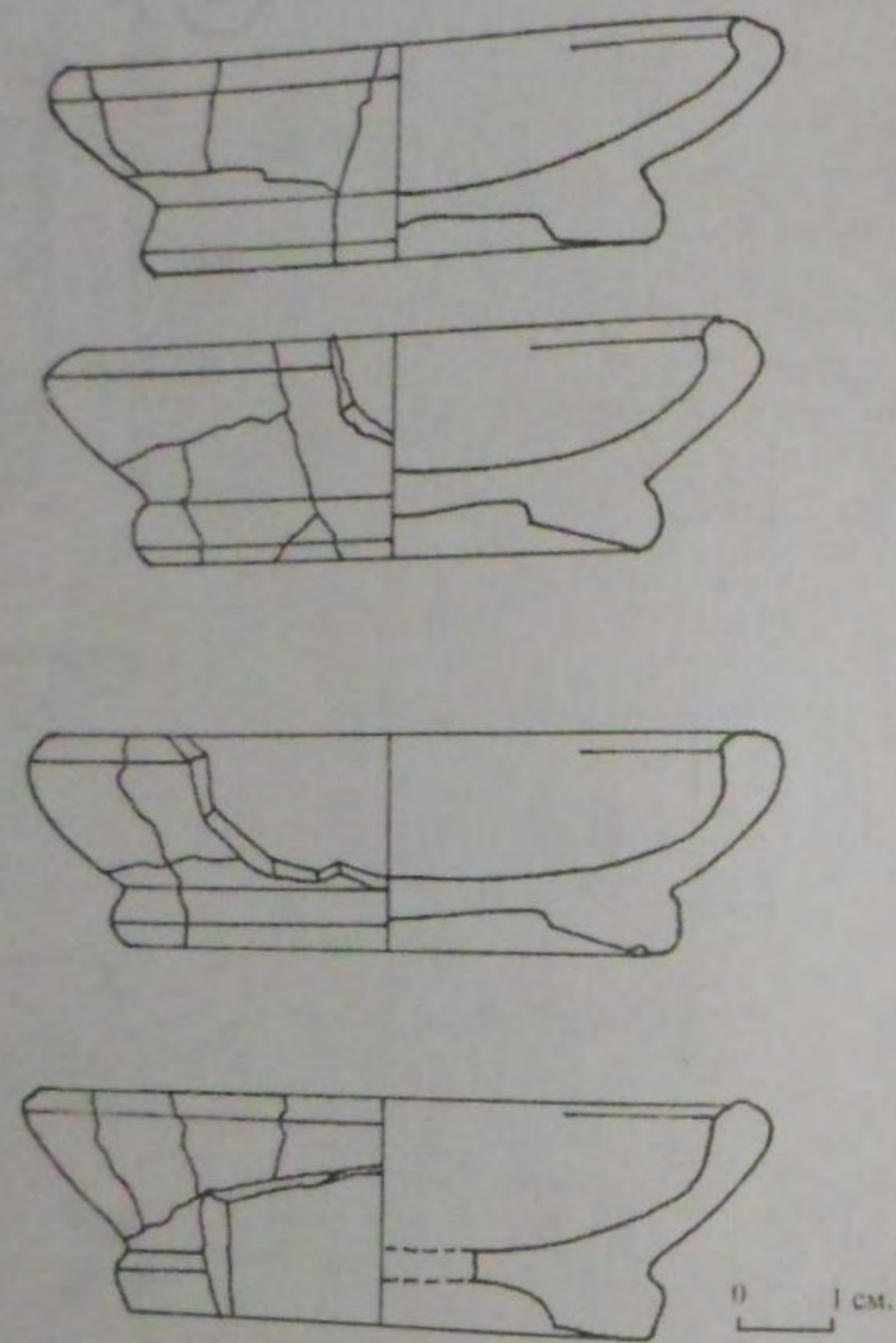


Рис. 28. Черно-лаковые солонки из тризны № 4.

В восточной части раскопа № 2 в 3,75 м к ВЮВ от грунтовой могилы № 1 на глубине 0,80 м от современной дневной поверхности обнаружена овальная в плане яма, впущенная в предматериковый слой коричневого плотного суглинка с уровня древней дневной поверхности могильника. Яма ориентирована по длинной оси в направлении запад-восток и имела размеры: длина - 1,15 м, ширина - 0,55 м, при глубине - 0,15 м. Борты ямы вертикальные, дно ровное. При ее зачистке в центре, на глубине 0,70 м обнаружен лежащий на дне жертвенный камень № 1. Он представлял собой прямоугольный известняковый блок длиной 0,86 м, шириной - 0,28 м и толщиной до 0,21 м, с двухскатным симметричным навершием высотой 0,14 м (рис. 25). На лицевой стороне (она была более тщательно обработана) в центре вырублена прямоугольная в плане ниша высотой - 0,35 м, шириной - 0,18 м, глубиной - 0,04 м. Боковые грани ниши расположены перпендикулярно по отношению к плоскости камня. В толще камня, с уровня нижней грани ниши прорублено сквозное воронкообразное, расширяющееся к тыльной стороне, отверстие, служившее для стока жертвенной жидкости. Камень, за исключением нижней части, а это 0,25 м, обработан тщательно под скарапель. Судя по всему, первоначально он стоял вертикально, вкопанным в грунт на 0,25 м, так что нижний край сквозного отверстия с тыльной стороны был на уровне земли. Каких-либо других находок в яме не обнаружено.

При зачистке слоя темно-коричневого плотного суглинка на уровне древней дневной поверхности могильника в северо-восточном углу кв. 2 раскопа № 2 на глубине 0,40 м зачищена золистая прослойка мощностью до 0,06 м. С целью ее исследования была сделана прирезка, в результате чего золистое пятно было исследовано полностью. Пятно в плане было округлой формы диаметром 1,0 м. При его зачистке обнаружено несколько мелких известняковых камней со следами термического воздействия и большое количество компактно расположенных фрагментов черно-лаковых и простых красноглиняных сосудов. По всей видимости, открытый археологический комплекс представлял собой остатки поминальной тризны № 4. Набор посуды из тризны № 4 практически идентичен набору посуды из тризны № 1 (раскопки 1989 г.), однако теперь удалось собрать практически целые формы сосудов. Красноглиняная керамика представлена тремя небольшими мисочками (рис. 26: 2) с крышками, которых было найдено четыре (рис. 26: 3) и довольно большим бальзамарием без дна (рис. 26: 1). Подобные бальзамарии с сильно раздутым туловом датируются концом IV-первой четвертью III вв. до н.э. [Аполония, 1963, с. 246, № 685]. Красноглиняные мисочки из тризны № 4 полностью идентичны двум «глубоким чашам» из объекта А85 некрополя Нимфея [Грач, 1999, с. 60 табл. 52: 4, 6]. Этот объект представлял собой разгорелое пятно округлой формы (1,20 x 0,60 м), на пространстве которого брошено три фрагментированных рыбных блюда, три красноглиняных солонки, две упомянутых выше мисочки, небольшая буролаковая ойнохоя, красноглиняная тарелочка, два фрагмента венчиков черно-лаковых кубков и небольшое количество кальцинированных костей. Датируется эта тризна концом IV-началом

III вв. до н.э. [Грач, 1999, с. 60]. Набор черно-лаковой посуды из тризны № 4 также сходен с нимфейской тризной А85. Здесь представлены: два фрагментированных рыбных блюда (рис. 27: 2, 3), датируемых около 325 гг. до н.э. [B. Sparkes, L. Talcott, 1970, №№ 1064, 1073]; три одноручника (рис. 27: 5, 7, 9) 350-325 гг. до н.э. [B. Sparkes, L. Talcott, 1970, № 762]; два аска (рис. 27: 1, 4) около 320 г. до н.э. [B. Sparkes, L. Talcott, 1970, № 1196]; канфар (рис. 27: 6) около 325 г. до н.э. [B. Sparkes, L. Talcott, 1970, № 712] и наиболее поздний сосуд - килик (рис. 27: 8), датируемый 325-310 гг. до н.э. [B. Sparkes, L. Talcott, 1970 № 690], а также четыре однотипные солонки (рис. 28), датируемые около 325 г. до н.э. [B. Sparkes, L. Talcott, 1970 № 835]. Особо следует отметить две процарапанные монограммы DI и PO на тыльной стороне рыбного блюда (рис. 28: 2). В целом тризну № 4 можно датировать последней четвертью IV в. до н.э.

Исследованные погребальные комплексы некрополя сельского поселения близ Мирмекия датируются в довольно узких хронологических рамках - последняя треть IV в. до н.э. Отличительной особенностью изученного участка некрополя является преобладание кремированных захоронений. Из семи исследованных погребальных комплексов только два (ПМ № 2, грунтовая могила № 1) бесспорно содержали труположение. Разграбленная плитовая могила № 1 могла являться и вместилищем для кремированных остатков умершего. Так, в некрополе Ольвии урна с костями и пеплом была найдена на лежанке, на которой находились остатки деревянного гроба, внутри погребальной камеры земляного склепа III в. до н.э. [Парович-Пешикан, 1974, с. 194, № 169]. А всего в эллинистическое время здесь зафиксировано всего четыре случая трупосожжения, причем одно может быть отнесено к IV-III вв. до н.э., два датируются III в. до н.э., а последнее - II в. до н.э. [Парович-Пешикан, 1974, с. 52-53]. Несколько больше их на некрополе Нимфея, но здесь они характерны, в основном, для более раннего периода [Грач, 1999, с. 29]. В некрополе Пантикапея кремация составляет в VI-V вв. до н.э. 10-13% от общего числа погребенных, а в IV-III вв. до н.э. - около 3% [Цветева, 1951, с. 64, 69]. К сожалению, некрополь сельского поселения близ Мирмекия исследован лишь в небольшой части. Поэтому, насколько не случайно преобладание кремации над труположением, говорить пока рано. Интересен и участок некрополя, расположенный к юго-западу от кремаций. Возможно, грунтовое погребение № 1, с безинвентарным женским погребением в «позе печали», и жертвенный камень № 1, и тризна № 4, составляют единый ритуально-минальный комплекс. Может быть, дальнейшие исследования предоставят разгадку этим особенностям.

ЛИТЕРАТУРА

- Анохин В. А. История Боспора Киммерийского. Киев, 1999.  
 Гайдукевич В. Ф. Новые эпиграфические данные о боспорских черепичных эргастериях //СА, XXVIII, с. 123-135.  
 Гайдукевич В. Ф. Загородная сельская усадьба эллинистической эпохи в районе Мирмекия //Боспорские города. Л., 1981, с. 55-75.  
 Грач Н. Л. Некрополь Нимфея. СПб, 1999.  
 Зинько В. Н. Сельские поселения и могильники Боспора и Херсонеса IV-III вв. до н.э. (опыт сравнительного анализа) Дисс. на соиск. уч. степени канд. истор. наук. Л., 1991.  
 Зинько В. Н. Охранные археологические исследования Керченского заповедника (Итоги и перспективы) //Проблемы археологии и истории Боспора. Тезисы докладов конференции. Керчь, 1991.  
 Зинько В. Н. Погребальные комплексы с хоры Нимфея //МАИЭТ, вып. VI, Симферополь, 1998, с. 173-185.  
 Зинько В. Н. Античное сельское поселение близ Мирмекия. //АИБ, вып. III, Керчь, 1999, с. 133-142.  
 Кругликова И. Т. Сельское хозяйство Боспора. М., 1975.  
 Масленников А. А. Эллинская хора на краю Ойкумены. М., 1998.  
 Молева Н. В. Боспорские антропоморфные и званья //Очерки сакральной жизни Боспора. Нижний Новгород, 2002. С. 24-69.  
 Монохов С. Ю. Греческие амфоры в Причерноморье. Саратов, 1999.  
 Парович-Пешикан М. Некрополь Ольвии эллинистического времени. Киев, 1974.  
 Сапрыкин С. Ю. Понтийское царство. М., 1996.  
 Силашьева Л. Ф. Некрополь Нимфея //МИА, 1959, № 69, с. 5-107.  
 Сокольский Н. И. Отчет о раскопках городища и некрополя Кел в 1963 г. //Архив ИА РАН. № Р-1/2733.  
 Русяева А. С., Зубарь В. М. Боспор Киммерийский: история и культура. Николаев, 1998.  
 Цветева Г. А. Грунтовый некрополь Пантикапея, его история, этнический и социальный состав //МИА, № 19, М., 1951, с. 62-86.  
 Циммерман К. Фрагменты аттических рыбных блюд в Эрмитаже //Из истории Северного Причерноморья в античную эпоху. Л., 1979, с. 59-92.  
 Аполония. Разкопките в некрополя на Аполония през 1947-1949 г. София, 1963.  
 Gaidukevic V. F. Das Bosporianische Reich. Berlin, 1971.  
 Sparkes B. A., L. Talcott. Black and plain pottery of the 6th, 5th and 4th centuries B.C. //The Athenian Agora, vol. XII. Princeton, New Jersey, 1970.  
 Zin'ko V. N. Summary of results of the five-year rescue excavations in the European Bosphorus, 1989-1993 //North Pontic Archaeology. Colloquia Pontica 6. Brill, 2001, pp. 295-317.

ZIN'KO V. N.

NECROPOLIS OF RURAL SETTLEMENT NEAR MYRMEKION

Summary

In 1951 - 1956 V. F. Gaidukevich excavated a rural settlement near Myrmekion, one of the most well known monuments dating back to the 4<sup>th</sup> - 1<sup>st</sup> centuries BC of the town *chora* of Bosphorus. In 1989 V. N. Zin'ko discovered a necropolis on the southwestern outskirts of this settlement. During two field seasons the excavations took place on the territory of 450 square kms. At first in 1989 three places for cremation, two vessels (red clay hydria and Rhodes amphora) with ashes and under the pulled down barrow there were two monumental stone boxes. Both stone funerary constructions had been robbed. Only insignificant fragments of funerary inventory and wooden sarcophaguses were found. All funerary complexes are dated back to the third quarter of the 4<sup>th</sup> century BC. Rescue excavations undertaken in 2002 - 2003 enabled us to reveal one more ditch grave, a stone for sacrifice and the place for the repose of the soul with a lot of fragments of black-glazed and red-glazed crockery. These complexes are dated back to the last third of the 4<sup>th</sup> century BC.