

Рис. 4. Общий вид колонны с посвящением.



Рис. 5. Латинская надпись на боковой стороне колонны.

Е.А.ЗИНЬКО

О ТОПОГРАФИИ ПОЗДНЕАНТИЧНОГО НЕКРОПОЛЯ ПАНТИКАПЕЯ

Около двухсот лет продолжают исследования грунтового некрополя Пантикапея, расположенного на северном склоне горы Митридат в г. Керчи. Среди многочисленных погребальных сооружений, найденных здесь, особенно выделяются позднеантичные грунтовые склепы со всемирно известными комплексами находок [Засецкая, 1993; Айбабин, 1999]. Однако методы исследования склепов, проводимые главным образом в XIX - начале XX вв., имели ряд недостатков, одним из которых являлась приблизительная топографическая фиксация открытых памятников, что служит большим препятствием для изучения исторической топографии некрополя. Впервые вопрос о составлении подробной карты грунтовых склепов, или как их тогда называли - катакомб, ставит в 1852 году П. Беккер в своей статье «Керчь и Тамань в июле месяце 1852 года» [Беккер, 1853, с. 363]. Вероятно, к этому его подвигло знакомство со сведениями и планами склепов оставленными П.А. Дюбрюксом, А.Б. Ашиком, Д.В. Карейшей и К.Р. Бегичевым, легшими в основание того сообщения о склепах (катакомбах), которое изложено в тексте роскошного издания «Древностей Боспора Киммерийского» [ДБК, 1851, с. LXXXVI]. Первооткрыватель этих погребальных сооружений П.А. Дюбрюкс так сообщает о склепах (катакомбах): «Могилы, открытые мною в 1816, 1817 и 1818 годах... на глубине 2-х и даже 3-х сажень под материком, вырублены в скале, имеют пред входом род спуска со ступеньками, а внутри лежанки вырубленные также в скале, на которые клались покойники... 35 таких могил открытых мною, все были ограблены в прежнее время... В них оказались кусочки разнообразных золотых листков, кости человеческие и остовы лошадей, из которых один лежал на каменной лежанке у входа. В этом подземелье, насупротив входа, была большая лежанка во всю длину катакомбы, а по обеим сторонам находились две меньшие лежанки; все они вырублены в скале. Это та самая катакомба, которую я имел счастье показывать Его Величеству блаженной памяти Императору Александру I в бытность его в Керчи в 1818 году и в которую соизволил спускаться со мною Его Высочество Вел. Кн. Михаил Павлович в 1817 г. В одной из этих маленьких катакомб, хотя и ограбленных, остовы человеческие не были потревожены. Их было всего 7; из них 4 лежали на 3 лежанках, а 3 на полу у входа. Два остова, лежавшие на широкой лежанке против входа, заключались в гробах, сколоченных из тонких узеньких можжевелевых досок» [Дюбрюкс, 1886,

с.136-137]. П.И.Кеппен так описывал в путевом дневнике 1819 г. свое знакомство с этими памятниками: «В Керчи посещал я могилы, разрытые г.Дюбрюк-пики эти, однако, по уверению г.Дюбрюкса предсим уже были кем-то ограблены» [Тункина, 2002, с.149]. К сожалению, каких-либо планов этих склепов обнаружить не удалось. К концу 50-х годов относится и настоятельная просьба С.Г.Строганова к директору Керченского музея с тем, чтобы «на имеющемся при музее плане керченского градоначальства означать места, на которых производятся изыскания, чтобы сохранить их таким образом навсегда от забвения». Затем Строгановская комиссия разрабатывает «Правила производства археологических изысканий в Керчи», ставившие во главу угла точность фиксации и инвентаризации находок [Тункина, 2002, с.307]. Однако все эти предписания практически не выполнялись.

К началу 90-х годов XIX в. на северном склоне горы Митридат было открыто в общей сложности до 200 склепов [Кулаковский, 1896, с.4]. Так как эти сооружения, в отличие от курганов, не давали большого количества золотых находок, то они не привлекали к себе специального интереса археологов той эпохи. Это в первую очередь касалось их топографии и хронологии. Лишь Ю.А.Кулаковский в 1890-1891 гг. делает первую попытку топографической фиксации керченских склепов. Результатом этих работ стал план горы Митридат с обозначением местонахождения расписных и нерасписных склепов, составленных по указаниям Ю.А.Кулаковского военным кондуктором Полтавским. Этот план должен был храниться в Керчи для постепенного пополнения его новыми данными, а уменьшенная копия (рис.1) с части этого плана была опубликована [Кулаковский, 1896, табл.А]. Однако, и этот план не имел достаточно точных топографических привязок. Так, когда В.В.Шкорпил в 1908 г. по просьбе М.И.Ростовцева, хотел вновь открыть склеп 1891 г., то ему лишь после больших изысканий удалось установить местонахождение склепа, несмотря на то, что были использованы те же рабочие, которые участвовали в раскопках Ю.А.Кулаковского [Шкорпил, 1911, с.80]. Всего Ю.А.Кулаковским было нанесено на план северного склона горы Митридат 12 расписных склепов и 40 так называемых «местонахождений катакомб».

В конце XIX-начале XX вв. систематические раскопки погребальных комплексов Пантикапея проводил В.В.Шкорпил. Это было время тотального вскрытия погребений. Судя по печатным отчетам в «Известиях Императорской археологической комиссии» им ежегодно раскапывалось от нескольких десятков до более сотни погребений, среди которых были и грунтовые склепы. Так, например в 1905 г. им было исследовано на горе Митридат 108 погребений, среди которых 9 подземных склепов. При этом он отмечает, что раскопки велись на некоторых улицах города, по которым тянутся ряды «катакомб» [Шкорпил, 1909, с.1]. Всего В.В.Шкорпил раскопал на некрополе Пантикапея более сотни позднеантичных грунтовых склепов. Однако результаты его об-

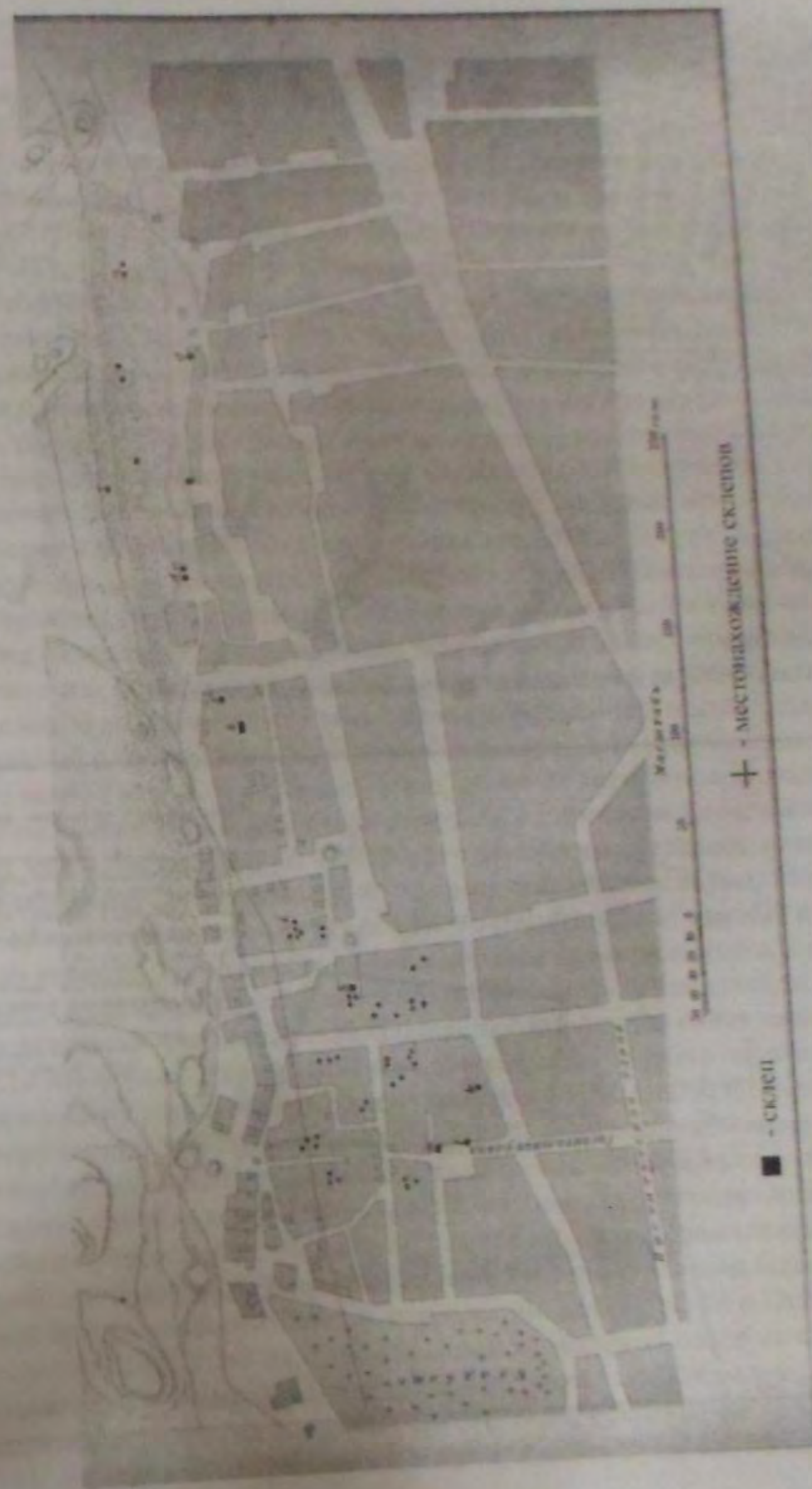


Рис.1. План 1892 г. Ю.А.Кулаковского.

лись без всякой системы, то здесь, то там, au petit bonheur. То, что раскапывалось, засыпалось, ход раскопок описывался, вещи размещались в музеях, и никому в голову не приходило, что, хотя бы для экономии казенных сумм, надо было отметить на плане города, в каком именно месте и когда производились раскопки. Благодаря этому, часто бывало, что новые руководители раскопок усердно перерывали те места, где копали уже их предшественники. Нас интересует, однако, не это, а то, что такая система не занесения раскопок на план города привела к полному забвению местонахождения самых интересных гробниц. Кроме глухих неопределенных указаний: «на северо-западном склоне Митридата» или «около печей Ростовского» или т.п., никаких данных для локализации гробниц в наших материалах не имеется. В результате всего этого создается то, что, как уже сказано было, для целого ряда склепов нельзя с уверенностью сказать, существуют ли они еще, или погибли» [Ростовцев, 1914, с.3-4]. После больших архивных и полевых работ, когда некоторые склепы «благодаря неизменной любезности В.В.Шкорпила» приходилось вскрывать по два-три раза, был составлен новый план (рис.2) северного склона горы Митридат с нанесением 18 расписных склепов [Ростовцев, 1913, табл.1]. Так как М.И.Ростовцевым учитывались только расписные склепы, то его карта на ряде участков не отражает склепы, картографированные еще Ю.А.Кулаковским. Это в первую очередь касается улицы Госпитальной и Шлагбаумской.

В последующие десятилетия некрополь Пантикапея-Боспора на северном склоне горы Митридат, практически системно не исследовался, а большинство открытых ранее склепов, в том числе и расписных, были утрачены для ученых. Так, в сентябре 1926 г. в дни столетнего юбилея Керченского археологического музея были открыты для обозрения лишь пять расписных склепов: Стасовский склеп 1872 г., склеп 1891 г., склеп Сорака и два христианских склепа [Манцулевич, 1926]. В то же время многие грунтовые склепы северного склона продолжали использоваться местными жителями в утилитарных целях.

В 30-х годах XX века в связи с подготовкой заповедных зон керченского музея были впервые сделаны точные топографические привязки восьми расписных склепов горы Митридат. Эти выкопировки из плана г.Керчи (рис.3,4), сделанные городским землемером в масштабе: в 1 сантиметре - 5 метров, хранятся в Рукописном архиве ИИМК РАН [Фонд Р-1, арх.№790, л.1-6, 8,10]. Буквально до последнего десятилетия они являлись единственными точными планами грунтовых склепов пантикапейского некрополя.

Среди многочисленных работ, касающихся некрополя Пантикапея, лишь в одной статье Г.А.Цветаевой рассматриваются вопросы, связанные с изучением топографии грунтового некрополя Пантикапея [Цветаева, 1951]. Исследовательница прекрасно осознавала тот факт, что всякая попытка составления топографической карты пантикапейского некрополя не может претендовать на абсолютную точность, во-первых, в силу крайней суммарности и неточности топографических данных дореволюционных отчетов и, во-вторых, в силу незавер-

шенности характера археологических полевых исследований в области пантикапейского некрополя [Цветаева, 1951, с.63]. Однако в результате рассмотрения топографии пантикапейского некрополя она смогла наметить его границы для различных исторических эпох. Ее вывод о том, что начиная с III в. н.э. начинается сокращение территории некрополя на северном склоне горы Митридат (рис.5) в общем верен, хотя границы, указанные ею для этого и последующих периодов, требуют значительной корректировки.

В 90-х годах мною было начато изучение расписных склепов северного склона горы Митридат [Зинько, 1991; 1995]. Как один из разделов этой программы, решалась задача топографической фиксации грунтовых склепов. В 1996 году было проведено обследование системы склепов на ул. Желябова 27 (бывшая 1-я Подгорная). На площади более 0,5 га на глубине от 4 до 7 метров зафиксировано 63 склепа [Зинько, 2000, рис.1], составлен подробный план их расположения, сделаны обмеры, графическая и фотофиксация [Зинько, 1997]. Все склепы в настоящее время объединены под землей в единую систему грабительскими лазами. В четырех склепах №№ 15, 16, 45, 47 частично сохранились рисунки в геометрическом стиле, а в склепе № 48 над входным проемом высечен крест, окруженный изображениями птиц [Зинько, 2000, рис.4-7]. Эти склепы с росписями в свое время были описаны М.И.Ростовцевым [Ростовцев, 1914], хотя при сопоставлении выявляются и некоторые расхождения. Составление этого первого плана (исполнил И.О. Грек) заставило более внимательно заняться геологическим строением и рельефом склона горы. Это было основным направлением работ в 1997 г., наряду с продолжением обследования системы склепов по ул. Желябова 27, где был открыт еще один склеп № 64, расположенный рядом со склепом № 37, и составлением топографического плана склепов на 1-й Нагорной улице.

В геологическом строении склона горы, где располагаются склепы, выделяются отложения верхнего миоцена, которые представлены сарматским и мэотическим ярусом. Нижний сарматский ярус в виде зеленых глин, перекрывается известняками среднего и верхнего сарматского яруса. Довольно часто среднесарматские известняки замещаются глинами, в которых представлены светлые глины с прослойками белых чистых мергелей. Мэотические отложения со следами размывов налегают на подстилающие породы. Их нижняя часть представлена голубовато-серыми глинами, включающими рифовые массивы, состоящие из известняков. Верхняя часть мэотических отложений представлена известняками, ракушками и глинами. В крыльях синклиналий и вблизи мшанковых рифов развиты известняки. Ближе к осевым частям синклиналий известняки замещаются зеленоватыми и серыми глинами и глинистыми мергелями с небольшими прослойками песка. Тектоническое строение обусловлено системой складок широтного простирания, в которой насчитывается четыре ряда антиклиналий, разделенных синклиналиями.

Возраст отложений, в которых находятся системы склепов, определяется как среднесарматский. Склепы вырубались в слое светло-серого мергеля мощ-

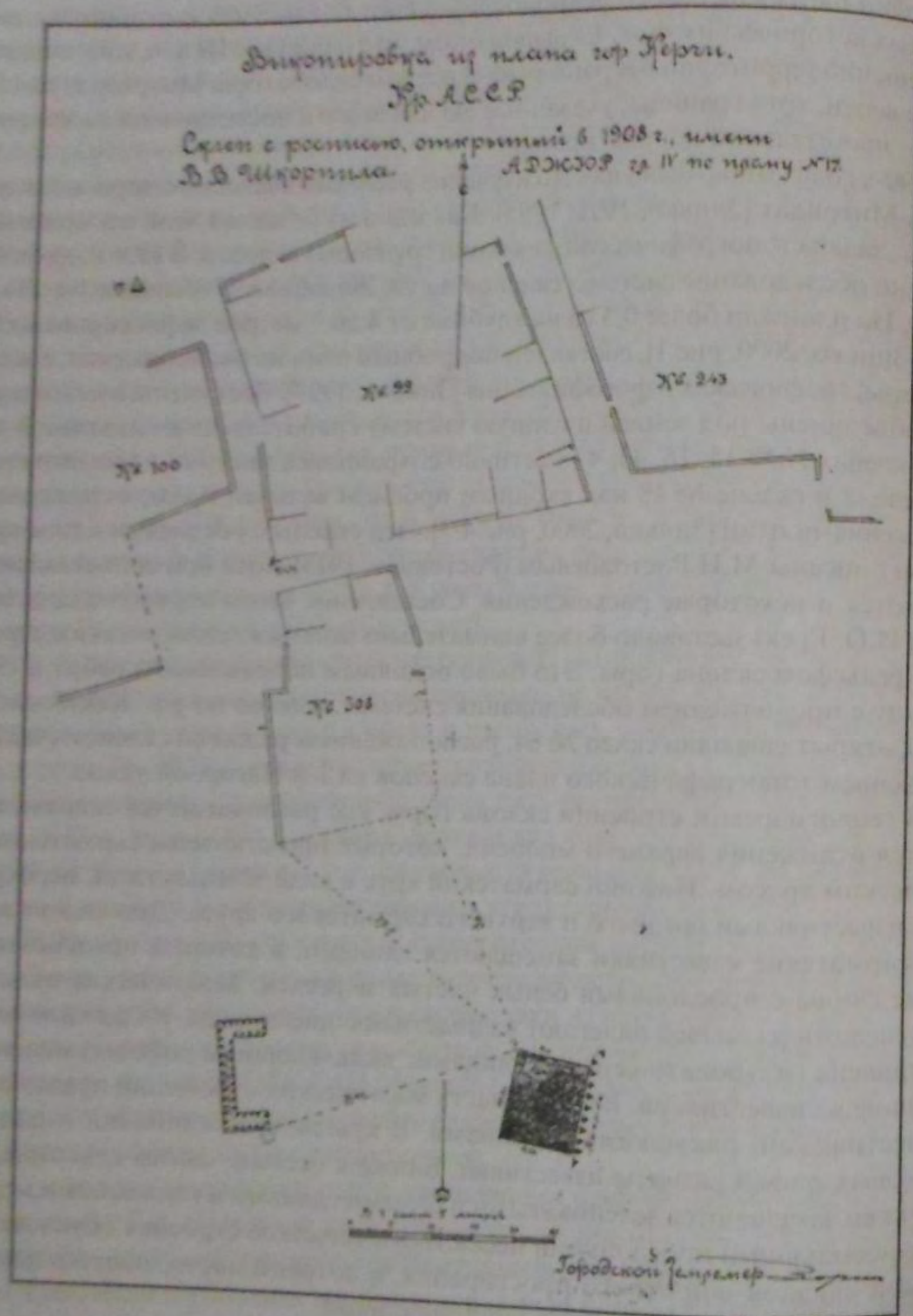


Рис.4. Топографический план склепа 1908 г.

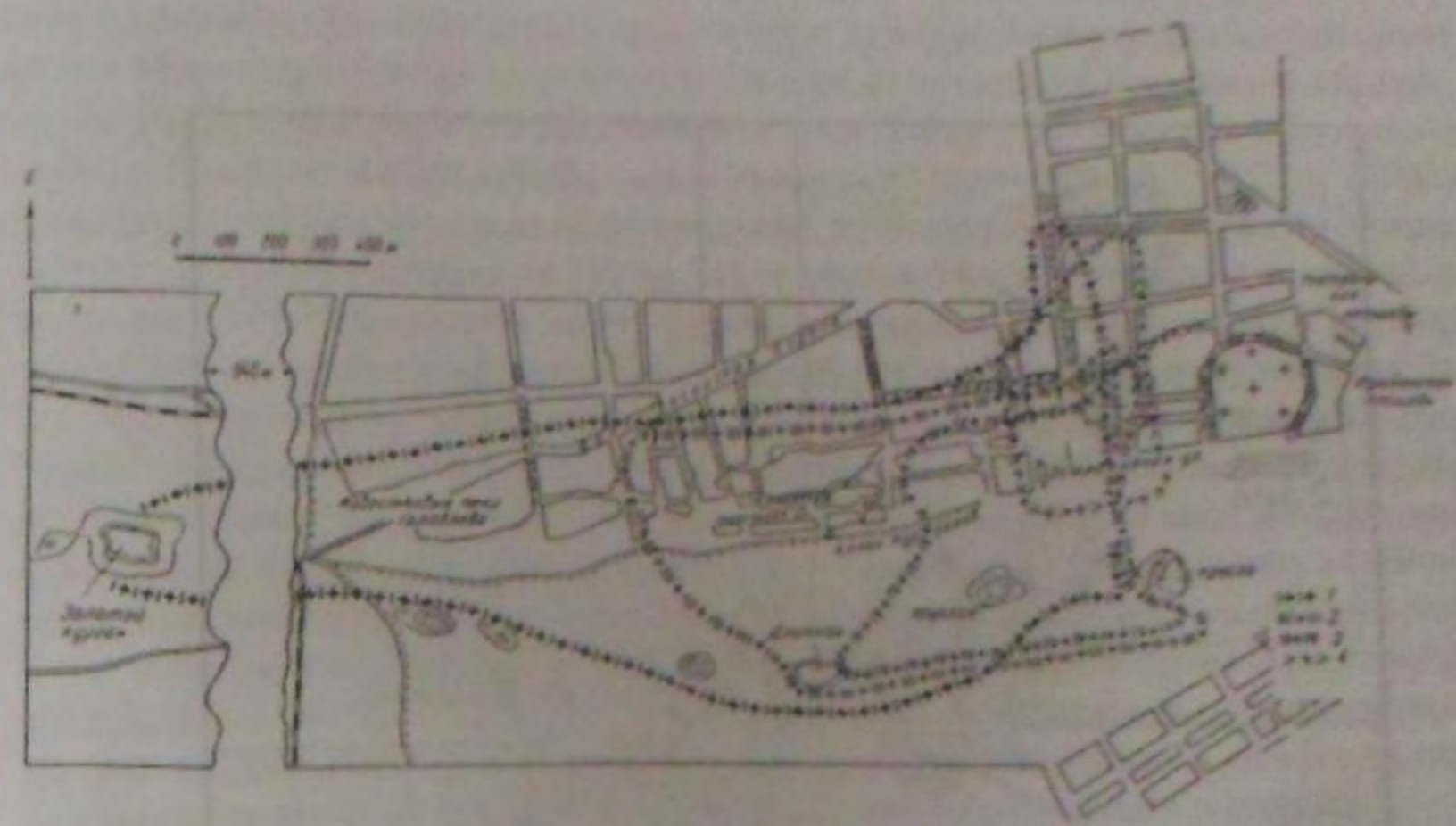


Рис.5. Границы некрополя I-VI вв. н.э. в районе горы Митридат по Г.А.Цветасвой.
1 - границы некрополя I-II вв. н.э.; 2 - границы некрополя III в.н.э.;
3 - границы некрополя IV в.н.э.; 4 - границы некрополя V-VI вв.н.э.

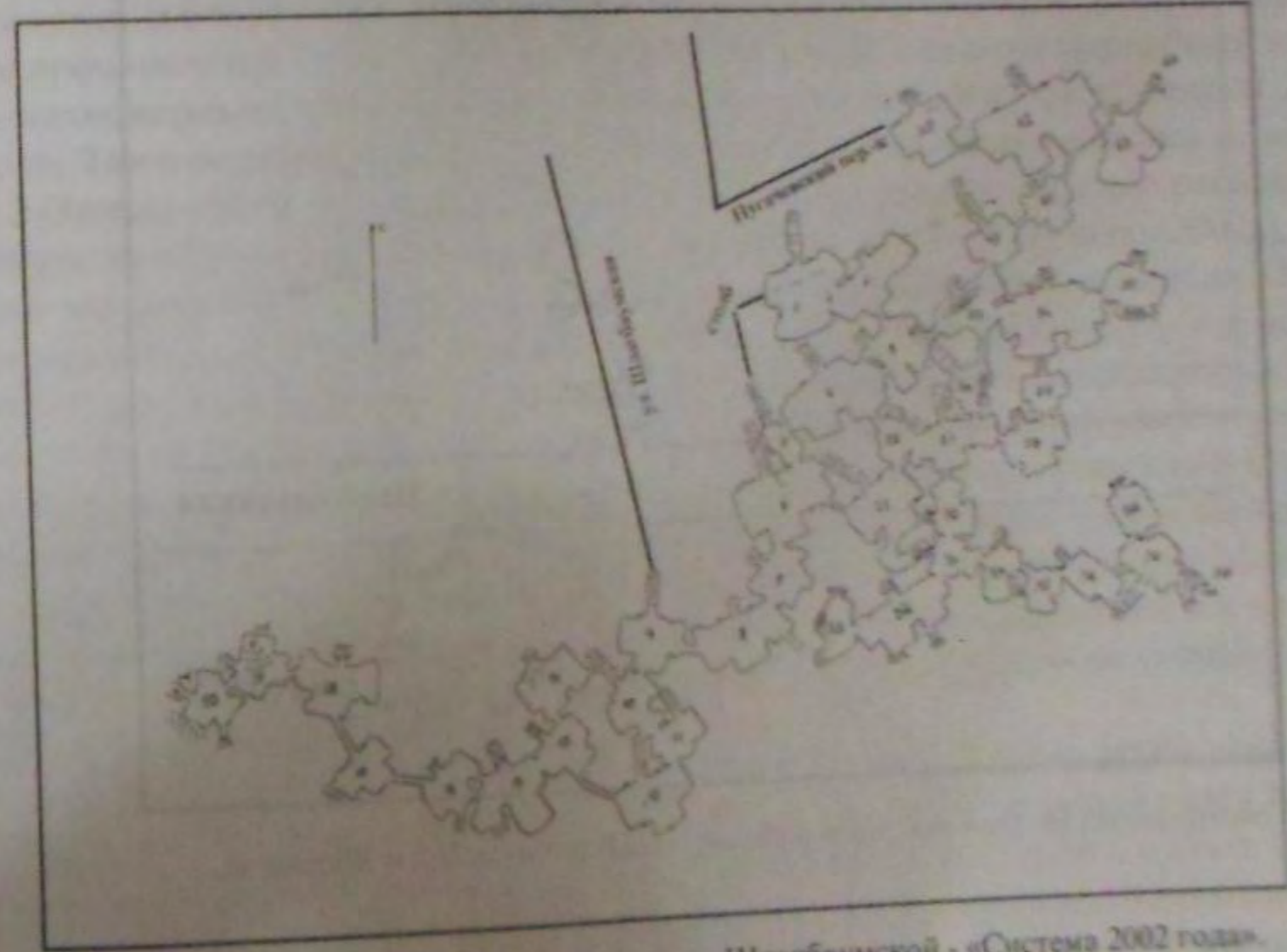


Рис.6. Топографический план склепов в районе ул.Шлагбаумской - «Система 2002 года».

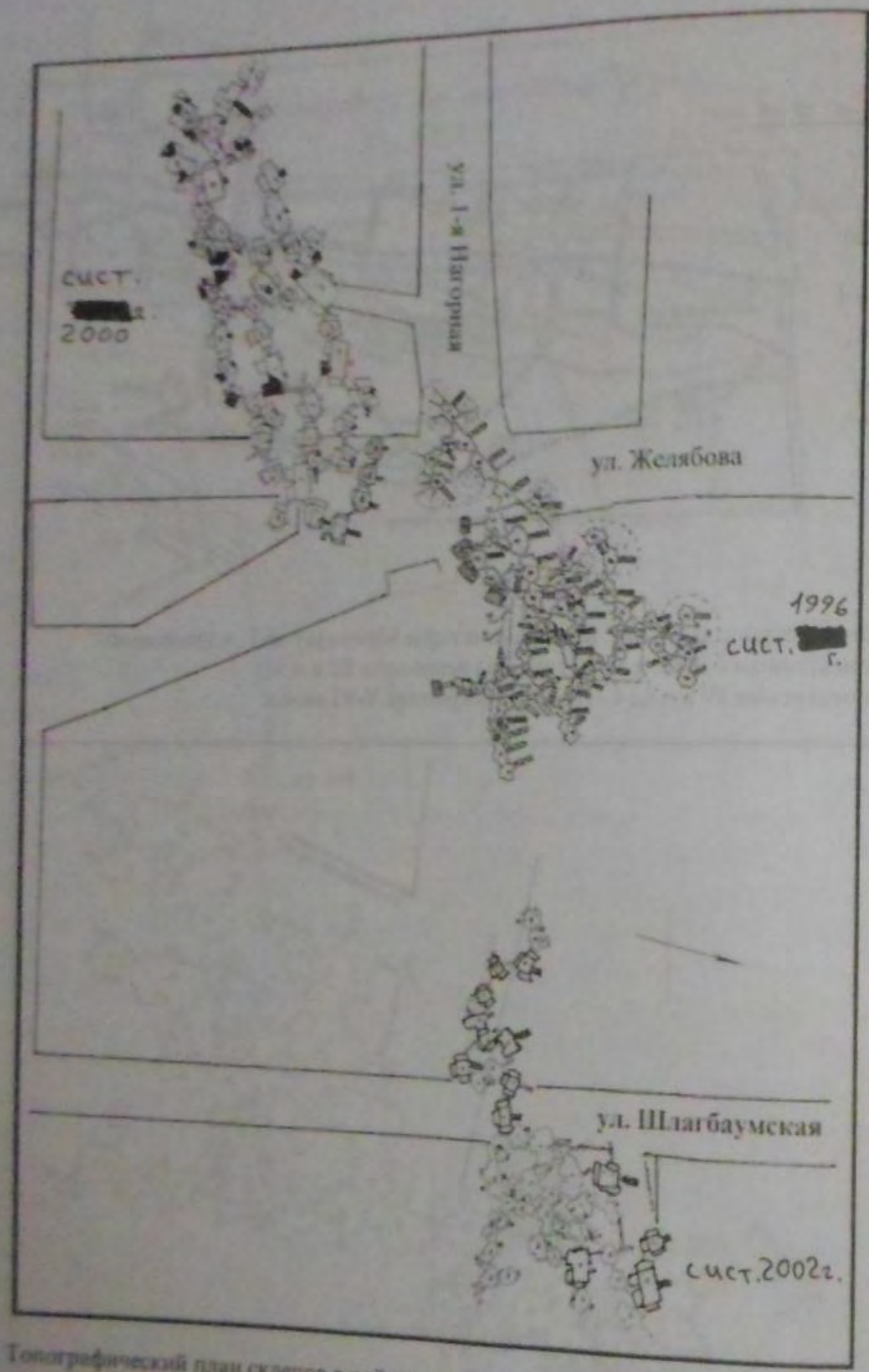


Рис. 7. Топографический план склепов в районе улиц Шлагбаумской и Желябова.

ностью 2-2,5 м. Над мергелем залегают слои плотного известняка сарматского яруса. Известняки имеют резкий контакт с нижележащими мергелями. На контакте известняка и мергеля наблюдается прослойка, обогащенная обломками зеленовато-серой мергелистой глины. Мощность прослойки 0,15-0,25 м. Пласт известняка падает под углом 12-15 градусов, а общее падение пластов на северо-запад, с азимутом падения от 310 до 345 градусов. Наклонным залеганием пластов известняка объясняется то, что кровля всех склепов имеет уклон. Этим же объясняется ориентировка склепов длинной осью в крест азимуту падения, по простиранию пласта. Поэтому склепы выстроены в ряды, вытянутые с северо-востока на юго-запад. На местности входные ямы в склепы связаны с природными невысокими террасами, которые, несмотря на антропогенное воздействие, кое-где еще видны на северном склоне. В то же время, судя по всему, наиболее ранние склепы сооружались в местах выхода пластов известняка на поверхность.

В целом этот участок позднеантичного некрополя имел довольно строгую планировочную структуру, при которой склепы располагались плотными рядами, вытянутыми вдоль склона горы. Очень высока плотность разработки подземных пространств, которая составляет около 32 % от общей площади.

В 2000 году в 100 метрах выше по склону горы возле дома № 28 на ул. Желябова, была случайно открыта еще одна группа грунтовых склепов, получившая название «Система 2000 года» [Зинько, 2001, рис.1; 2001а, рис.3]. Среди 47 картографированных склепов в трех были выявлены росписи в геометрическом стиле, в одном склепе изображения красной краской шести крестов, а в другом процарапанные изображения кораблей и людей. Тогда же мною были начаты планомерные работы по исследованию отдельных склепов «Системы 2000 года». Так в первую очередь была расчищена и закреплена живопись в склепе № 2 [Зинько, 2001; Зинько, 2002, рис.1-3]. В 2001 г. был полностью раскопан с современной дневной поверхности расписной склеп № 11 [Зинько, 2002а], при этом выявлен целый ряд ранее неизвестных конструктивных моментов. Обнаруженный погребальный инвентарь датируется первой половиной V в. н.э. К сожалению, склеп № 11, как и все склепы «Системы 2000 г.», подвергался многочисленным ограблениям, поэтому трудно говорить, как согласуется эта дата с датой строительства и росписи склепа, а также с датой прекращения его функционирования. Живопись, выявленная в склепах № 2 и № 11, имеет определенное сходство с росписями склепов геометрического стиля, описанные М.И.Ростовцевым, но в тоже время имеет значительно больше персонажей и в каждом конкретном случае, вероятно, отражает различные аспекты религиозного мировоззрения жителей Пантикапея.

Продолжение работ в 2002 г. по исследованию «Системы 2000 г.» позволило вскрыть рядом со склепом № 11 ранее полностью засыпанный склеп № 30, а также выявить в этой системе еще несколько ранее неизвестных склепов. Поэтому сейчас эта система насчитывает 50 склепов, соединенных грабительскими лазами. Интересной находкой стало открытие в сентябре 2002 г. в 200 м к востоку

от ул. Желябова в районе ул. Шлагбаумской и 2-го Пугачевского переулка еще одной группы склепов, получивших название «Системы 2002 г.». Всего нам удалось картографировать 45 склепов (рис. 6), расположенных на глубине от 4 до 7 м, от современной дневной поверхности. Древних росписей и надписей при предварительном осмотре не обнаружено. Большинство склепов в той или иной мере заполнены грунтом, однако некоторые из них активно посещаются местными жителями.

Всего сейчас нами картографировано 169 грунтовых склепов позднеантичного некрополя Пантикапея на северном склоне горы Митридат. Так как была сделана привязка склепов к поверхности, то это дало возможность наложить выявленные группы склепов на современную карту города (рис. 7). Эти склепы расположены на сравнительно небольшом пространстве, ограниченном на востоке улицей Госпитальной, на западе улицей Чернышевского, южная граница - ул. Эспланадная, а северная - ул. 23 Мая. В этом районе отмечено большинство склепов на картах Ю.А. Кулаковского и М.И. Ростовцева. В целом, учитывая не достаточно точные данные более ранних исследований позднеантичных грунтовых склепов, западная граница может быть отодвинута еще далее на запад в район ул. Воровского, а общая площадь некрополя составляет не менее 25 га. Если верны наши наблюдения по плотности разработки подземного пространства, а на всех трех участках они равняются около 30%, то общая численность грунтовых склепов позднеантичного некрополя на северном склоне горы Митридат может составить не менее 3000 склепов. Вероятность нахождения еще не разграбленных склепов очень мала. В то же время большинство склепов при профессионально проведенных раскопках дают определенное количество вещественного и антропологического материала, на основании которого можно будет в дальнейшем выяснять различные аспекты поздней истории Пантикапея. И наиболее важным является поиск и исследование расписных склепов геометрического стиля, являющихся ключом ко многим тайнам религиозной жизни пантикапейцев в III-V вв. н.э.

ЛИТЕРАТУРА.

- Айбабаш А.И. Этническая история ранневизантийского Крыма. Симферополь. 1999.
 Беклер П. Керчь и Тамань в июле месяце 1852 г. // Прописки. М., 1853. Т. III.
 Древности Боспора Киммерийского. СПб., 1851.
 Добрыж П.А. Несколько заметок о различных родах гробниц, находящихся в окрестностях Керчи / Публ. В.Г. Тизенгаузена // Труды VI Археологического съезда в Одессе. Одесса, 1886. Т. II.
 Зинько Е.А. Материалы Боспорского некрополя второй половины IV-первой половины V в. н.э. // МАИЭТ, 1993. Вып. III.
 Зинько Е.А. Перспективы исследования пантикапейских расписных склепов // Проблемы археологии и истории Боспора. Тезисы докладов юбилейной конференции. Керчь, 1991.
 Зинько Е.А. Пантикапейские расписные склепы (итоги и перспективы исследования) // Крымский музей. № 1/1994. Симферополь, 1995.

- Зинько Е.А. Исследования боспорских склепов на северном склоне горы Митридат // Византизм и Крым. Тезисы докладов международной конференции. Симферополь 1997.
 Зинько Е.А. Боспорские склепы на северном склоне горы Митридат // МАИЭТ, 2000. Вып. VII.
 Зинько Е.А. Новый расписной склеп пантикапейского некрополя // Боспор Киммерийский и Понт в период античности и средневековья. Материалы II Боспорских чтений. Керчь, 2001.
 Зинько Е.А. Проблемы исследования позднеантичных боспорских расписных склепов. // МАИЭТ, 2001а. Вып. VIII.
 Зинько Е.А. Культурная символика в росписи нового склепа пантикапейского некрополя. // Боспорские исследования, 2002. Вып. II.
 Зинько Е.А. Исследования некрополя Пантикапея в 2001 году. // Боспор Киммерийский, Понт и варварский мир в период античности и средневековья. Материалы III Боспорских чтений. Керчь, 2002а.
 Кулаковский Ю.А. Две керченские катакомбы с фресками // МАР, № 19. СПб, 1896.
 Манцулевич Л.А. Конференция археологов СССР в Керчи // ИГАИМК. Т. I. Л., 1926.
 Ростовцев М.И. Античная декоративная живопись на юге России. СПб. 1914. Атлас. СПб. 1913.
 Тункина И.В. Русская наука о классических древностях юга России (XVIII- середина XIX в.). СПб. 2002.
 Шестаков С.А. Жизнь и деятельность Владислава Шкорпила // Тезисы докладов научной конференции, посвященной 140-летию со дня рождения Владислава Шкорпила. Керчь, 1993.
 Шкорпил В.В. Отчет о раскопках в г. Керчи в 1905 году // ИАК. Вып. 30-й. СПб. 1909.
 Шкорпил В.В. Отчет о раскопках в г. Керчи в 1908 году // ИАК. Вып. 40-й. СПб. 1911.
 Цветаева Г.А. Грунтовой некрополь Пантикапея, его история, этнический и социальный состав. // МИА, № 19. М., 1951.

ZIN'KO E. A.

ON TOPOGRAPHY OF LATE ANCIENT NECROPOLIS OF PANTIKAPAION

Summary

For many years the author of this article has been working on the slope of Mithradates Mountain in the city of Kerch investigating the ground vaults of Pantikapaion. Basing on the results of this work the author examines the topography of that part of the necropolis of Pantikapaion - Bosphorus in the late ancient epoch. The first attempts in cartography of the vaults were undertaken by Yu. A. Kulakovskiy and Rostovtsev M. I. Half a century later, Tsvetayeva G. A. fixed the boundaries of the ground necropolis of Pantikapaion. The main imperfection of all these works is the summary and inaccuracy of topographic data. Now the author has outlined accurate topographic plans of several parts of the necropolis dating to the late ancient period.