

Л.Ю. ПОНОМАРЕВ

О РАЗВЕДКАХ И РАСКОПКАХ Д. Л. ТАЛИСА НА КЕРЧЕНСКОМ ПОЛУОСТРОВЕ В 1960 г.

В 1958 г. А. Л. Якобсон опубликовал статью, посвященную раннесредневековым поселениям Восточного Крыма, в которой справедливо обратил внимание на отсутствие интереса к ним со стороны исследователей [Якобсон, 1958, с. 477]. Как на один из существенных недостатков на эту же ситуацию в начале 50-х годов указал П. Н. Шульц [Шульц, 1950, с. 156]. Действительно, немногие известные к этому времени на Керченском полуострове памятники VIII-X вв. были открыты случайно, как правило, в процессе разведок и раскопок античных городищ и некрополей [Пономарев, 2008, с. 250–255]. В первое послевоенное десятилетие неоднократные попытки исправить это положение предпринимались исключительно сотрудниками Керченского историко-археологического музея. Так, в 1949 г. дирекция музея обратилась к руководству историко-археологического сектора Крымской научно-исследовательской базы АН УРСР с предложением проведения совместных археологических разведок побережья Азовского моря, основная цель которых предусматривала выявление остатков поселений «раннеславянского времени». Одновременно она выступила с предложением включения в состав экспедиций ГМИИ и ИИМК специалистов в области славянской археологии и палеолита [Баукова, 2008, с. 191]. Однако успехом эти усилия так и не увенчались, поскольку на базе действующих экспедиций комплексные созданы так и не были.

Спустя десятилетие первую целенаправленную попытку изучения раннесредневековых памятников на Керченском полуострове предпринял Д.Л. Талис [Талис, 1960; Гадло, 2004, с. 71]. В августе – сентябре 1960 г. возглавляемая им Восточно-Крымская экспедиция Государственного исторического музея обследовала мыс Казантип, участок побережья Казантипского залива между с. Азовское и с. Верхнезаморское, а также окрестности с. Королево, с. Птичное, с. Калиновка, с. Марфовка, с. Новоселовка и с. Тамарино, расположенных в центральной, северо-западной и юго-западной частях полуострова. Благодаря активному участию В. В. Веселова, который за год до этого предпринял самостоятельные разведки в некоторых из исследованных Д. Л. Талисом районах, за сравнительно короткий период небольшой по числу сотрудников экспедиции удалось выявить свыше 30 памятников эпохи бронзы, античного

периода, раннего и позднего средневековья (рис. 1)¹. К сожалению, Восточно-Крымская экспедиция Д. Л. Талиса отработала на Керченском полуострове только один полевой сезон. В дальнейшем исследователь обратился к изучению средневековых памятников Юго-Западного Крыма, а материалы разведок 1960 г. так и не были опубликованы и до сих пор хранятся невостребованными в фондах ГИМ [Талис, 1973, прим. 19; Пономарев, 2008, с. 255].

Мыс Казантип и побережье Казантипского залива

1. Поселение Азовское [Талис, 1960, с. 2–12, № 1; Гадло, 1968а, с. 60, № 71; Веселов, 2005, с. 70, 127–128, № 286/186.-1; № 287/187.-2; Яacobсон, 1970, с. 28, пункт 70, рис. 1, 70; Баранов, 1990, рис. 1, 29; Пономарев, 2010, с. 363–368]². Расположено на пересыпи между соленым Акташским озером и берегом Казантипского залива (рис. 17, 1). Вытянуто на 2 км к ЮЮВ от с. Азовское (бывш. Колай, центральная усадьба лесхоза «Азовское», «Поселок Азовское») по направлению к урочищу Мысок и ныне не существующему с. Плавни (бывш. Чегерчи, совр. ур. Плавни). Занимаемая поселением территория представляет собой участок молодой песчано-ракушечной равнины высотой 2–3 м над уровнем моря с небольшими всхолмлениями, вытянувшимися в направлении СЗ–ЮВ и расположенными без видимого порядка на расстоянии от 20 до 500 м друг от друга. С 1949 г. эта территория оказалась в пределах искусственного лесопарка, принадлежащего лесхозу «Азовское» (ныне Мысовское лесничество ГП «Ленинское лесное хозяйство»)³. После того как Акташское озеро было превращено в пруд-охладитель Крымской АЭС, примыкающие к нему с севера участки лесного массива (соответственно и южный участок поселения тоже) были подтоплены грунтовыми солеными водами. С северо-востока лесонасаждения ограничены песчаным пляжем, практически полностью уничтоженным в 50-е годы прошлого столетия карьером по добыче песка.

В «Сводной ведомости...» В. В. Веселова в 0,3, 0,4 и 0,6 км к западу, югу и северо-западу от с. Азовское упоминаются еще три поселения VIII – первой половины X вв., но Д. Л. Талис рассматривает их как составные части этого же поселения площадью 3,5 × 0,8 км [Талис, 1960, с. 4; Веселов, 2005, с. 70, № 287/187.-2; 288/401.-3; 289/402.-4].

¹ Экспедиция работала на Керченском полуострове с 12 августа по 24 сентября 1960 г. Основной состав: ст. н. с. ГИМ Д. Л. Талис (руководитель), В. В. Веселов (научный сотрудник, с 25 августа по 11 сентября). В разведках на мысе Казантип принимал участие Ю. В. Учаев [Талис, 1960, с. 1; Веселов, 2005, с. 11].

² В 1962–1963 гг. поселение осмотрели А. В. Гадло и А. Л. Яacobсон. Позднее памятник более не исследовался [Гадло, 1963, с. 5; Яacobсон, 1970, с. 28].

³ Создание лесопарковой зоны на засушливой равнине обусловлено неглубоким залеганием в песке линз пресной воды, которую издавна добывали здесь при помощи колодцев [Клюкин, Корженевский, 2004, с. 105].

В 1959 г. при распашке одного из участков под лесопосадки к югу от усадьбы лесхоза рабочими был обнаружен пифос. Тогда же эту территорию осмотрели научные сотрудники КИАМ С. А. Семенов и В. Э. Кунин, отметившие на поверхности скопления раннесредневековой керамики. В этом же году поселение обследовал В. В. Веселов. На составленном им схематическом плане, в 0,8 км к юго-востоку от усадьбы лесхоза нанесены четыре «небольших кургана», на которых были зафиксированы скопления раннесредневековой керамики, в том числе причерноморских амфор с бороздчатым и мелким зональным рифлением на корпусе [Веселов, 1959, с. 1].

В 1960 г. к работам на поселении приступил Д. Л. Талис. Основное внимание исследователь сосредоточил на всхолмлениях, представлявших собой округлые в плане песчаные насыпи, распаханые плантажным плугом на глубину до 0,9 м. Некоторые из них были уже едва различимы на поверхности, высота других варьировалась от 0,3 до 0,7 м, и только три из них имели высоту около 1,6–1,7 м. Территория, на которой расположены всхолмления, достигает в направлении ЮВ-СЗ 2 км, а в направлении СВ-ЮЗ 0,8 км. На их поверхности, помимо керамики, прослежены скопления небольших необработанных известняковых камней.

В дальнейшем работы были продолжены на всхолмлении № 2, входящем в группу из пяти всхолмлений, расположенных на юго-восточной окраине с. Азовское. Оно представляло собой вытянутую в направлении запад-восток, приближенную в плане к овалу, насыпь размерами 32,5 × 19,5 м и высотой 1,7 м (рис. 2). В 1949 г. она дважды распаивалась на глубину до 0,9 м. Раскопки насыпи Д. Л. Талис произвел при помощи техники, причем ножом бульдозера срезался пласт толщиной не более 0,2 м, а последующие «два штыка» раскапывались вручную. Стратиграфия насыпи, зафиксированная в бровке, оставленной между ее СЗ и ЮВ половинами, выглядит следующим образом. Ниже дерна залегал слой гумусированного песка буровато-желтого оттенка мощностью до 0,3 м. Его подстилал слой песка темно-коричневого оттенка, толщина которого в среднем составляла 0,7 м. Он, в свою очередь, перекрывал слой плотного песка серого оттенка мощностью около 0,45 м. Основанием ему служил материковый песок-ракушечник светло-желтого оттенка с включением кварцевого песка (рис. 2).

В слое дерна, гумусированного песка и песка темно-коричневого оттенка были зафиксированы зольные прослойки, но после неоднократной распашки их первоначальную форму проследить не удалось. На глубине до 0,8 м в этих же слоях встречались мелкие необработанные камни и фрагментированная керамика VIII – первой половины X вв. При этом наиболее крупные и поддающиеся склейке обломки сосудов находились на глубине 0,5–0,6 м в слое дерна и гумусированного суглинка. У подошвы слоя песка темно-коричневого оттенка и в слое плотного песка серого оттенка находки керамики были

представлены единичными обломками. Однако, как уже упоминалось выше, верхние слои насыпи подверглись распахке, поэтому достоверно установить принадлежность того или иного фрагмента какому-то слою не удалось.

По функциональному признаку обнаруженную керамику можно разделить на тарную и кухонную, хотя часть мелких обломков и прежде всего стенок сосудов атрибутировать не удалось.

Транспортная тара представлена причерноморскими амфорами, относящимися к двум наиболее распространенным в Крыму типам. Амфоры типа 1 высотой до 50-60 см, с округлым венчиком и бороздчатым туловом соответствуют амфорам варианта 2, по классификации А. Л. Якобсона и классам 36, 38, по херсонесской классификации 1995 г. (рис. 3, 2, 3; 4, 4, 5, 6) [Талис, 1960, табл. V, 2; VI, 2, 4-6; Якобсон, 1979, с. 31, рис. 13, 1-4; Романчук, Сазанов, Седикова, 1995, с. 60-61, табл. 23, 128-129; 28, 132]. Датируются они между серединой/второй половиной VIII – X вв. [см. Науменко, 2009а, с. 46]. Некоторые из них изготовлены из глины коричнево-красного оттенка с крупными включениями карбонатных пород и шамота [Ковнурко, 1968, с. 119-120, группа 1], другие – из тщательно отмученной глины равномерного обжига светло-красного оттенка. Амфоры типа 2 имеют характерный признак в виде зон мелкого горизонтального рифления на плечиках и верхней части корпуса. Датируются они между VIII–XI вв. и соответствуют варианту 1 и 3, по классификации А. Л. Якобсона и классу 24, по херсонесской классификации 1995 г. (рис. 4, 3) [Якобсон, 1979, с. 29-33, рис. 12; 13, 5-8; Романчук, Сазанов, Седикова, 1995, с. 50-52, табл. 20-21, 22, 95; см. Науменко, 2009а, с. 43].

Отсюда же происходят немногочисленные фрагменты высокогорлых кувшинов с плоской ручкой [Талис, 1960, табл. VII, 9], нижняя хронологическая граница которых обычно определяется в пределах второй половины – конца IX в. (рис. 5, 9) [Науменко, 2009б, с. 50–57].

Кухонная керамика представлена в основном фрагментами салтово-маяцких сероглиняных горшков, изготовленных из глины с примесями песка, шамота и крупно-толченных раковин морских моллюсков. Стенки некоторых из них украшены сплошным горизонтальным рифлением (рис. 5, 2, 4, 5) [Талис, 1960, табл. VII, 4, 5, 8, 10].

В северо-западной части всхолмления был обнаружен *in situ* пифос, вкопанный на глубину до 1 м в материковый слой песка (рис. 3, 1) [Талис, 1960, с. 6, 7, 9; табл. V, 1]⁴. Верхняя часть пифоса была повреждена при вспашке. Первоначальная его высота составляла 1,4 м, наибольший диаметр тулова 0,7 м, диаметр горла 25 см, диаметр и высота ножки соответственно достигают 15 см и 5 см. Пифос изготовлен из хорошо отмученной глины кирпично-

⁴ Еще один пифос был найден в 1959 г. в распаханном всхолмлении, расположенном в 0,6 км к ЮЗ от всхолмления № 2.

красного оттенка. К сожалению, в отчете Д. Л. Талиса его рисунок не приведен, но, судя по фотографии, он относится к гладкостенным пифосам с яйцевидным или веретенообразным туловом, целые экземпляры которых хорошо известны по раскопкам поселений VIII-X вв. в Юго-Западном и Юго-Восточном Крыму [Якобсон, 1979, рис. 17]. На глубину до 0,20 м пифос был заполнен небольшими камнями, которые, по мнению Д. Л. Талиса, представляли собой остатки разрушенной плугом каменной горловины. Ниже, на глубине до 0,85 м были обнаружены кости рыб, домашних и диких животных (в том числе зайца) и раковины улиток. Днище пифоса перекрывал слой песка мощностью 0,13 м. Характер заполнения пифоса и прежде всего наличие в нем пищевых отходов позволили Д. Л. Талису предположить, что какое-то время до того как пифос был окончательно заброшен, его использовали как емкость для бытовых отходов.

В 0,23-0,30 км к юго-востоку от всхолмления № 2 находились всхолмления № 3, 4, 5, размеры которых составляли: 15 × 15 × 0,7 м; 10 × 9 × 0,35 м и 30 × 25 × 0,9 м. Поскольку на момент раскопок они уже были засажены деревьями, всхолмления № 3 и 4 исследовались шурфами размерами 1,0 × 0,8 м. Свита прослеженных напластований в целом соответствовала стратиграфическому разрезу всхолмления № 2. Немногочисленные фрагменты керамики были найдены только в верхнем, перепаханном, слое на глубине 0,4-0,6 м.

Гораздо чаще фрагменты керамики встречались на поверхности всхолмлений и между ними, среди лесопосадок и в плантажных бороздах. Большая ее часть представлена причерноморскими амфорами с бороздчатым и мелким зональным рифлением на корпусе (рис. 4, 2; 5, 1, 3, 6, 8) [Талис, 1960, табл. VI, 3; VII, 1, 3], высокогорлытыми кувшинами с плоской ручкой и обломками сероглиняных салтово-маяцких горшков, часть стенок которых украшена сплошным горизонтальным рифлением (рис. 5, 7, 10, 11) [Талис, 1960, табл. VII, 6, 10, 11]. Здесь же впервые на Керченском полуострове был обнаружен обломок котла с внутренними ручками-ушками [Талис, 1960, с. 12, табл. VI, 1]. Он изготовлен из серой глины плохого обжига с включениями дробленых раковин морских моллюсков. Ручка представляет собой два полукруглых выступа, разделенных неглубокой выемкой и просверленными в них круглыми отверстиями (рис. 4, 1). В настоящее время на салтово-маяцких поселениях Керченского полуострова обнаружены котлы двух типов, при этом котел с поселения «Азовское» относится к типу I, для которого характерен небольшой оттянутый наружу венчик [Пономарев, Пономарева, 2010, с. 456–457].

Материалы, полученные в процессе раскопок и шурфовок, позволили Д.Л. Талису прийти к следующим выводам. Разбросанные по всей площади всхолмления имели естественное происхождение, в пользу чего, по его мнению, свидетельствовали характер их взаимного расположения и структура

самых насыпей. В VIII – первой половине X вв. их использовали для «каких-то жилых или хозяйственных сооружений». На это косвенно указывали не только обнаруженные в них пифосы, но и тот факт, что большая часть керамики была приурочена именно к всхолмлениям. Однако, как справедливо отметил Д. Л. Талис, «судить о форме и конструкции» этих сооружений на основе полученных материалов не представлялось возможным, при этом обращало на себя внимание полное отсутствие следов каменных и сырцовых конструкций. Как уже указывалось выше, на самих всхолмлениях и между ними были зафиксированы лишь небольшие развалы мелкого необработанного камня. Тем не менее, располагая весьма немногочисленным и противоречивым материалом, исследователь предположил, что на этих насыпях могли размещаться «легкие деревянные постройки», возможно, «юртообразные» [Талис, 1960, с. 13].

Впоследствии это уходящее в область чистых предположений заключение Д. Л. Талис облек в более категоричную форму. По словам исследователя, результаты его работ «на севере Керченского полуострова показали, что в VIII-IX вв. здесь существовали поселения с жилищами легкого, очевидно, юртообразного облика». При этом в качестве одного из существенных аргументов в пользу этого предположения Д. Л. Талис привел находку на поселении обломка котла с внутренними ручками-ушками [Талис, 1974, с. 94]. Отчасти и в более осторожной форме его поддержал А. Л. Якобсон. Он согласился с тем, что на поселении были раскопаны остатки нескольких жилищ, но характер самих построек оставил открытым [Якобсон, 1970, с. 28]. Спустя три десятилетия в дискуссию включился А. В. Гадло, согласившись с тем, что на одном из всхолмлений были раскопаны «остатки жилища в виде округлой в плане жердевой конструкции». При этом в качестве ближайших им аналогий привел юртообразные жилища Дмитриевского и Правобережного, Цимлянского городищ [Гадло, 2004, с. 78, 122, прим. 37]. На наш взгляд, любая дискуссия относительно раскопанного Д. Л. Талисом комплекса пока что может носить исключительно прикладной характер, поскольку было исследовано только одно всхолмление, культурный слой которого к тому же оказался полностью переотложен распашкой. Их назначение еще предстоит выяснить, но уже сейчас можно говорить о том, что, по крайней мере, часть из них – в насыпи которых были обнаружены пифосы, использовалась для размещения хозяйственных комплексов.

Довольно спорными и слабо аргументированными представляются выводы Д. Л. Талиса и относительно хозяйственного уклада жителей поселения. По его мнению, супесчаные, слабозадернованные почвы побережья Казантипского залива не способствовали развитию земледелия, поэтому основными занятиями оставались скотоводство, рыболовство и, возможно, охота. Сами же жители, учитывая предполагаемый исследователем ха-

рактир жилищ, незначительную насыщенность керамикой культурного слоя между насыпями, а также находку котла с внутренними ручками-ушками, только недавно осели на землю, а возможно, еще вели кочевой или полукочевой образ жизни [Талис, 1960, с. 13]. Во-первых, как уже упоминалось выше, каких-либо остатков конструкций, указывающих на характер построек, обнаружить не удалось. Во-вторых, слабая насыщенность культурного слоя между отдельными жилыми постройками характерна для всех салтово-маяцких поселений Керченского полуострова⁵. В-третьих, котлы с внутренними ручками использовали не только кочевники, но и оседлое население⁶. И, в-четвертых, вывод исследователя относительно рыболовства и охоты как одних из основных занятий жителей поселения базируется на частном примере – находках нескольких костей из заполнения пифоса в всхолмлении № 2. К тому же находки самих пифосов, а их на поселении обнаружено два – больше чем на каком-либо другом салтово-маяцком поселении Керченского полуострова, свидетельствуют в пользу оседлого образа жизни. Лишь в одном Д. Л. Талис остается совершенно прав. Поселение действительно располагалось на малопригодной для сельскохозяйственного использования песчаной равнине, поэтому его жители были вынуждены более активно использовать готовые природные (пищевые) ресурсы, занимаясь охотой и рыболовством⁷. Однако, ответ на вопрос, какое место эти промыслы занимали в структуре их хозяйства, помогут дать лишь дальнейшие раскопки поселения.

2. Поселение Азовское [Талис, 1960, с. 12; Веселов, 2005, с. 70, № 289/402.-4]. Расположено в 0,6 км к западу от СЗ от окраины с. Азовское (рис. 17, 2). В отличие от В. В. Веселова, Д. Л. Талис рассматривал его как составную часть предыдущего поселения. На территории поселения обнаружены развалы камней, крупные обломки пифосов, фрагменты причерноморских амфор, салтово-маяцких горшков и поливной керамики желтовато-зеленого оттенка. Здесь же была найдена деформированная ножка гераклейской амфоры.

3. Поселение Мысовое [Гадло, 1968а, с. 60, № 72; Баранов, 1990, рис. 1, 30; Веселов, 2005, с. 73, 75, № 300/195.-2, № 310/411.-12; Талис, 1960, с. 14, № 2; Кругликова, 1975, с. 275, № 241; Кругликова, 1984, с. 75, карта 9, № 241]⁸.

⁵ На эту особенность впервые указал А. В. Гадло [Гадло, 1968б, с. 78; Гадло, 1971, с. 63].

⁶ В данном случае Д. Л. Талис исходил из общепринятого в то время мнения, согласно которому котлы являются одним из характерных признаков кочевых и полукочевых сообществ [ср. Мерперт, 1957, с. 32; Фронджуло, 1968, с. 131; Якобсон, 1954, с. 156].

⁷ К примеру, А. В. Гадло, ссылаясь на Д. Л. Талиса, полагал, что поселение имело сезонный характер и заселялось только на период путины. Таким образом, в качестве приоритетной отрасли хозяйства рассматривается рыболовный промысел [Гадло, 2004, с. 78].

⁸ Античная керамика [Кругликова, 1975, № 241] была собрана в СВ части поселения, но не в 0,15 км к востоку от с. Мысовое, как указано в монографии И. Т. Кругликовой, а на северной окраине села в 120–150 м к СВ от колхозного погребя-ледника [Талис, 1960, с. 14]. В 1962 г.

Расположено на северной окраине с. Мысовое (бывш. Казантип Русский), у подножия южного склона эллиптической рифовой гряды мыса Казантип (рис. 17, 3). В 1957 г. в 100 м к востоку от сельского клуба в отвалах котлована строящегося погребя-ледника рыбколхоза им. Адмирала Нахимова В. В. Веселовым была собрана многочисленная раннесредневековая керамика, включая причерноморские амфоры, салтово-маяцкие горшки и ойнохой баклинского типа [Веселов, 1957, с. 59–60; Веселов, 2005, с. 73, 128, № 300/195.-2]. Спустя три года в 70 м к северу от села и 120–150 м к СВ от погребя-ледника (между полевой дорогой к известняковому карьере и домом братьев Трегубовых) на распаханном участке площадью 60 × 90 м Д. Л. Талис зафиксировал скопления камней и керамики, относящейся «к эллинистическому периоду, первым векам нашей эры и эпохе раннего средневековья» [Талис, 1960, с. 14].

Среди обломков керамики IV–III вв. до н. э. надежно атрибутируются ножка гераклеийской амфоры и ручка клейменной синопской амфоры (рис. 7, 3, 7) [Талис, 1960, табл. X, 3, 7]⁹. В свою очередь находок, которые с полной уверенностью можно было датировать первыми веками нашей эры, среди подъемного материала не оказалось. По мнению Д. Л. Талиса, к этому периоду относились «венчик кувшина» и фрагменты «желобчатых амфор» [Талис, 1960, с. 14, табл. X, 5, 6]. Однако, последние, судя по фотографии, принадлежат причерноморским бороздчатым амфорам (рис. 7, 6), а «венчик кувшина» очень напоминает миски, бытовавшие в IV–III вв. до н. э. (рис. 7, 5).

Наиболее многочисленную группу находок на поселении составляет раннесредневековая керамика. Помимо уже упоминавшихся выше фрагментов причерноморских бороздчатых амфор, она представлена в основном обломками салтово-маяцких сероглиняных и красноглиняных горшков, покрытых сплошным и зональным горизонтальным рифлением (рис. 7, 1, 2) [Талис, 1960 табл. IX, 2-4, 6, 8; X, 1]. Венчики некоторых из них украшены косыми насечками (рис. 7, 4) [Талис, 1960, табл. X, 4]. Здесь же найден фрагмент стенки сероглиняного сосуда VIII – первой половины X вв., украшенного вертикальными полосами лощения [Талис, 1960, табл. IX, 7].

поселение осмотрел А. В. Гадло [Гадло, 1963, с. 5]. Спустя год поселение обследовал А. Л. Якобсон, согласно информации которого на одном из его участков был обнаружен зольник с толчеными раковинами. Собранный им подъемный материал включал в себя фрагменты причерноморских амфор с бороздчатым и мелким зональным рифлением, салтово-маяцких горшков, украшенных многорядной волной и горизонтальным рифлением, лощеных сосудов, а также обломки венчика и стенок пифоса и черепицы с массивным низким бортиком и рельефным знаком в виде буквы «X» [Якобсон, 1970, с. 28, пункт 68, рис. 1, 68].

⁹ Πασ[ιχ]άρου
 Ασ[τι]νόμου
 Τεῦδρα

4. Поселение Казантип III¹⁰ [Талис, 1960, с. 14; Веселов, 2005, с. 74, 150, № 309/410.-11; Кругликова, 1975, с. 275, № 240; Кругликова, 1984, с. 75, карта 9, № 240]. Расположено в небольшой балке на северной окраине с. Мысовое в 0,45–0,55 км к востоку от здания клуба (рис. 17, 4). Немногочисленный подъемный материал, включавший в себя фрагменты стенок пифоса, а также стенки и профилированные ручки амфор с бороздчатым рифлением, позволил Д. Л. Талису датировать памятник I-ми вв. н. э.

5. Поселение Маяк [Талис, 1960, с. 15, № 3; Веселов, 2005, с. 73, 150, № 303/404.-5]. Расположено в урочище Кошара, в 0,30-0,35 км к СЗ от Казантипского маяка на СВ оконечности мыса Казантип (рис. 17, 5). Немногочисленный подъемный материал представлен мелкими фрагментами лепной посуды и невыразительными обломками «сосудов коричневой и оранжевой глины». В 1954 г. местным жителем в расщелине скалы на территории поселения был найден салтово-маяцкий сероглиняный горшок, тулово которого украшало сплошное горизонтальное рифление, а плечики - многорядная волна. На дне горшка оттиснуто клеймо в виде креста в круге [Талис, 1960, с. 15; Гадло, 1963, с. 3; Веселов, 2005, с. 73]. Эта находка позволила Д. Л. Талису предварительно классифицировать памятник как небольшое поселение VIII – первой половины X вв.

6. Поселение Казантип I [Талис, 1960, с. 15, № 4; Веселов, 2005, с. 74, 150, № 306/407.-8; Кругликова, 1975, с. 274, № 238; Кругликова, 1984, с. 75, карта 9, № 238]. Расположено в небольшой бухте «Белая Скала» на восточном берегу мыса Казантип примерно в 1,8 км к СВ от бывшего с. Афанасьино и в 1,2 км к северу от поселения Афанасьевка (Казантип Восточный) (рис. 17, 6) [Кругликова, 1975, № 237]. Площадь около 1 га. Мощность культурного слоя поселения, обнажившегося в береговых откосах, достигает 1,5 м. Среди подъемного материала преобладали фрагменты грубой лепной посуды и амфор, в том числе Гераклеи, неопределенных центров с двухствольной ручкой и I-х вв. н.э. с крупными профилированными ручками (рис. 6, 1–5). Помимо них, были найдены венчик пифоса и стенка краснолакового сосуда. На основании этих находок Д. Л. Талис отнес памятник к эпохе позднего эллинизма, а В. В. Веселов и И. Т. Кругликова к позднеантичному периоду.

7. Поселение Казантип II (Казантип Восточный 2) [Талис, 1960, с. 16, № 5; Веселов, 2005, с. 74, 150, № 307/408.-9; Кругликова, 1975, с. 274, № 239; Кругликова, 1984, с. 75, карта 9, № 239]. Расположено на берегу Татарской бухты в 1,2 км к СВ от бывшего с. Афанасьино и 0,6 км к ЮВ от поселения Казантип I (рис. 17, 7). Площадь поселения около 0,5 га (100 x 60 м). Мощность

¹⁰ Поселения с цифровыми (римскими) обозначениями соответствуют сводке античных поселений Керченского полуострова, составленной И. Т. Кругликовой по материалам разведок В.В. Веселова [Кругликова, 1975; 1984]. В отчете Д. Л. Талиса и «Сводной ведомости...» В.В. Веселова [Веселов, 2005] расположенные близ одного населенного пункта поселения имеют одно название без дополнительных условных обозначений.

культурного слоя, обнажившегося в береговых откосах бухты, составляет 1,0 – 1,5 м. Наиболее ранний материал представлен фрагментами синопских амфор, а остальные находки - преимущественно керамикой I-III вв. н. э., в том числе венчиком пифоса, профилированными ручками позднеантичных амфор, фрагментами краснолаковых и лепных сосудов.

8. Поселение Песочное [Талис, 1960, с. 16, № 6; Веселов, 2005, с. 69, 149, № 280/395.-2]¹¹. Расположено в 0,4 км к северу от с. Песочное (д. Песочная, бывш. Мескечи, в дневниках В. В. Веселова иногда упоминается как д. Пески) (рис. 8, 1; 17, 8). Среди небольших песчаных дюн и ям, образовавшихся вследствие добычи песка местными жителями, зафиксировано скопление керамики VIII – первой половины X вв., преимущественно обломков причерноморских амфор с мелким зональным и бороздчатым рифлением (рис. 8, 2) [Талис, 1960, табл. XI, 2]. Здесь же, по сведениям В. В. Веселова, обнаружен фрагмент чернолакового сосуда.

9. Поселение Песочное [Талис, 1960, с. 16, № 7; Веселов, 2005, с. 69, 149, № 281/396.-3]. Расположено в 0,7 км к СЗ от центральной части с. Песочное (рис. 8, 1; 17, 9). В пределах русла пересохшего ручья обнаружены тонкие прослойки культурных напластований, камни и отдельные фрагменты керамики. Среди подъемного материала преобладали стенки причерноморских желобчатых амфор середины VIII – X вв. и обломки лепной посуды.

10. Поселение Песочное II [Талис, 1960, с. 17, № 8; Веселов, 2005, с. 69, 149, № 283/398.-5; Кругликова, 1975, № 199; Кругликова, 1984, с. 75, карта 9, № 199]. Расположено в 1,1 км к ЮЗ от с. Песочное (рис. 17, 10). На территории площадью около 8 га зафиксированы остатки не менее 10 построек, прослеженные на дневной поверхности в виде каменных развалов диаметром 10–15 м. Расстояние между ними варьируется в пределах 40–50 м. Большую часть находок составляли обломки хиосских, гераклейских, синопских и фасосских амфор (рис. 9, 1, 4). На одной из ручек амфор Синопы сохранились остатки клейма. Возможно, к этому же периоду относятся венчики амфор неопределенных центров, лепная посуда и обломок каменной зернотерки. Отсюда же происходят немногочисленные фрагменты керамики VIII – первой половины X вв.

11. Поселение Песочное III [Талис, 1960, с. 17, № 9; Веселов, 2005, с. 69–70, 149, № 284/399.-6; Кругликова, 1975, № 200; Кругликова, 1984, с. 75, карта 9, № 200]. Расположено в 0,15–0,20 км к югу от центральной части села, в 40 м южнее кладбища и 50 м к востоку от дороги с. Песочное – с. Астанино (рис. 8, 1; 17, 11). Собранный подъемный материал представлен в основном

¹¹ Поскольку в окрестностях с. Песочное обнаружено несколько поселений VIII – первой половины X вв., установить, какое из них обозначено на археологических картах как поселение Песочное, установить не удалось [Гадло, 1968а, с. 60, № 70; Баранов, 1990, рис. 1, 28; Айбабин, 1999, рис. 78, 90].

керамикой VIII – первой половины X вв., среди которой выделяются: обломки горловины пифоса, украшенный вертикальными бороздками, нанесенными многозубчатым штампом, стенки и ручки причерноморских амфор с мелким зональным и бороздчатым рифлением (рис. 9, 6), венчики и стенки салтово-маяцких горшков, орнаментированные зубчатými вдавлениями и сплошным горизонтальным рифлением (рис. 9, 2, 3, 5) [Талис, 1960, табл. XII, 3-7]. В числе прочих находок В. В. Веселов отметил немногочисленные фрагменты ручек амфор IV-III вв. до н. э. (рис. 9, 7).

12. Поселение Песочное [Талис, 1960, с. 18, № 10; Веселов, 2005, с. 70, 149, № 285/400.-7]. Расположено в 0,3 км к югу от с. Песочное и на расстоянии 0,15-0,35 км к западу от дороги, ведущей в с. Астанино (рис. 8, 1; 17, 12). На территории фруктового сада были зафиксированы локальные скопления камней, находившиеся на расстоянии 25–40 м друг от друга. Наиболее крупные из них достигали диаметром 10-15 м. Подъемный материал представлен немногочисленными обломками амфор IV-III вв. до н. э. (рис. 10, 1, 2) и керамики VIII – первой половины X вв., в том числе профильными фрагментами причерноморских амфор (рис. 10, 6) и высокогорлых кувшинов с плоской ручкой (рис. 10, 5) [Талис, 1960, табл. XIII, 1-4]¹².

13. Поселение Пресноводная I [Талис, 1960, с. 18–19, № 11; Веселов, 2005, с. 61, 151, № 233/416.-1; Кругликова, 1975, № 183; Кругликова, 1984, с. 75, карта 9, № 183]. Расположено в 1,4–1,5 км к ЮВ от железнодорожной станции Пресноводная (Станционное, Станционная, ст. Ташлыяр) (рис. 18, 13). Вдоль восточного подножия холма по обеим сторонам грунтовой дороги, соединяющей ст. Пресноводная и с. Новониколаевка, обнаружены многочисленные фрагменты лепной керамики эпохи бронзы, а также ручки синопских и гераклеийских амфор.

14. Поселение Пресноводная II – Зеленый Яр I [Талис, 1960, с. 19, № 12; Веселов, 2005, с. 67–68, 151–152, № 271/424.-2, 272/425.-3; Кругликова, 1975, № 184, 195; Кругликова, 1984, с. 75, карта 9, № 184, 195]. Расположено в 2,6–3,5 км к западу от ст. Пресноводная и 1,3–2,6 км к СВ от с. Зеленый Яр (бывш. Ташлыяр), при этом его северо-восточную оконечность (0,1 км к северу от железной дороги и 0,5 км к западу от километрового столба 57/58 км) И.Т. Кругликова рассматривает как отдельный памятник – поселение Пресноводная II (рис. 18, 14). Протяженность поселения в направлении ЮЗ–СВ составляет 0,8–1,0 км, площадь не менее 20–25 га. В пределах указанной территории были обнаружены остатки многочисленных построек, зафиксированные на поверхности в виде компактных и

¹² В 1954 г. в окрестностях с. Песочное в 0,5 км от берега моря П. Н. Шульц произвел разведочные раскопки раннесредневекового поселения, в ходе которых был найден *in situ* пифос с амфорой внутри. Рядом с поселением был исследован небольшой участок плитового могильника этого же времени [Якобсон, 1970, с. 28, пункт № 75]. Установить место работ пока не удалось.

растянутых плугом развалов необработанных камней. На отдельных участках прослежены обнажения культурного слоя «пепельного цвета» с большим содержанием створок мидий и костей животных. Обнаруженная керамика относится к IV-III вв. до н.э. Среди подъемного материала, собранного преимущественно на СВ оконечности поселения, Д. Л. Талис упомянул ручки и ножки амфор Гераклеи и Синопы (рис. 10, 4), клеймо на ручке синопской амфоры (рис. 10, 3)¹³, обломки лепной посуды (рис. 10, 7) и каменной зернотерки [Талис, 1960, табл. XIII, 5–7]¹⁴.

15. Поселение Верхнее Заморское [Талис, 1960, с. 19–20, № 13; Веселов, 2005, с. 61, 151, № 237/420.-1; Кругликова, 1975, № 194; Кругликова, 1984, с. 75, карта 9, № 194]¹⁵. Расположено на западной окраине с. Верхнезаморское (бывш. Верхне-Заморское, Гапки Заморские, Заморск). Занимает среднюю часть узкого мыса (западная граница поселения локализована в 0,8 км к востоку от его оконечности), ограниченного с севера песчано-ракушечным пляжем, а с юга балкой, вытянутой в направлении СЗ-ЮВ (рис. 11, 1; 18, 15). Подъемный материал представлен в основном фрагментами синопских амфор IV-III вв. до н. э. и лепными сосудами. Встречаются также немногочисленные фрагменты керамики VIII – первой половины X вв. и позднесредневековой посуды¹⁶.

16. Поселение Верхнее Заморское [Талис, 1960, с. 20, № 13; Веселов, 2005, с. 61–62, 151, № 238/421.-2]. Расположено в 0,30–0,35 км к ЮЗ от с. Верхнезаморское на северном склоне балки, вытянувшейся в направлении ЮВ–СЗ (рис. 11, 1; 18, 16). Среди подъемного материала преобладали ручки и ножки синопских и гераклейских амфор, а также лепная посуда (рис. 11, 2). Керамика VIII – первой половины X вв. представлена фрагментами причерноморских амфор (рис. 11, 3) [Талис, 1960, табл. XIV, 3]. К числу наиболее ранних находок относятся отщепы кремня.

17. Поселение Верхнее Заморское [Талис, 1960, с. 20, № 13; Веселов, 2005, с. 62, 151, № 239/422.-3]. Расположено в 0,9 км к западу от с. Верхнезаморское на южном склоне балки (рис. 11, 1; 18, 17). Подъемный материал представлен фрагментами причерноморских амфор середины VIII – X вв. и позднесредневековых плоскодонных кувшинов.

¹³ [αστυ]νόμου

.....ω → палица

¹⁴ Более подробное описание керамики с поселения Пресноводная II – Зеленый Яр I содержится в полевой документации В. В. Веселова [Веселов, 2005, с. 67–68].

¹⁵ В окрестностях с. Верхнезаморское Д. Л. Талис обнаружил три поселения, но в отличие от В. В. Веселова он рассматривает их как один памятник [Талис, 1960, № 13].

¹⁶ Как правило, среди находок позднесредневековой керамики на Керченском полуострове преобладают обломки плоскодонных кувшинов. Реже встречается поливная посуда. Время их бытования, собственно как и датировку позднесредневековых поселений, Д. Л. Талис и В. В. Веселов оставили открытыми.

18. Поселение Нижнее Заморское [Талис, 1960, с. 20, № 14; Веселов, 2005, с. 62, 151, № 240/423.-1]. Расположено в 1,0 км к западу от с. Нижнезаморское (Нижнее Заморское, до 1948 г. насел. пункт рыбпромысла близ Заморска) в урочище «Белые пески» (рис. 18, 18). В настоящее время поселение уничтожено карьером по добыче кварцевого песка. Раннесредневековая и античная керамика была обнаружена на небольших песчаных дюнах высотой до 7–10 м. Среди находок можно отметить фрагменты причерноморских амфор с бороздчатым и мелким зональным рифлением (рис. 12, 1, 3), стенки салтово-маяцких горшков (рис. 12, 2) и обломок горла фасосской амфоры (рис. 12, 4) [Талис, 1960, табл. XV, 1-4].

19. Поселение Державино I [Талис, 1960, с. 20–21, № 15; Веселов, 2005, с. 60, 152, № 228/432, 229/433.-1,2; Кругликова, 1975, № 180; Кругликова, 1984, с. 75, карта 9, № 180]. Расположено в 0,6 км к востоку от километрового столба железной дороги 61/62 км и 0,6 км к ЮЗ от бывшего с. Державино (Аджиэли). Занимает южный склон и подошву возвышенности к северу от железной дороги (рис. 18, 19). В направлении запад-восток протяженность поселения составляет 0,9 – 1,0 км, а в направлении север-юг варьируется в пределах 60 – 150 м. На распаханых участках прослеживаются остатки построек в виде развалов мелких камней и переотложенный культурный слой, представляющий собой грунт пепельного цвета, насыщенный костями животных. Подавляющее большинство находок, собранных в западной части поселения, представлено фрагментами амфор Синопы, Гераклеи, Фасоса, Коса (рис. 12, 5–8) [Талис, 1960, табл. XV, 5–8]. Помимо них были найдены обломки чернолаковых и лепных сосудов, а также ручки причерноморских амфор. В восточной части поселения на участке протяженностью около 0,1 км преобладали обломки лепной орнаментированной посуды эпохи бронзы. Здесь же были обнаружены кремневые отщепы и обломок каменного молота(?). Незначительную часть находок составляли фрагменты амфор IV–III вв. до н.э. и VIII – первой половины X вв.

20. Поселение Державино III [Талис, 1960, с. 21–22, № 16; Веселов, 2005, с. 60, 153, № 231/435.-4; Кругликова, 1975, № 182; Кругликова, 1984, с. 75, карта 9, № 182]. Расположено в 0,25 км к югу от ныне не существующего с. Державино (рис. 18, 20). Занимает вершину невысокой возвышенности площадью 200 × 250 м. Подъемный материал представлен обломками амфор и лепных сосудов первых веков нашей эры, а также керамикой VIII – первой половины X вв., в том числе фрагментами причерноморских бороздчатых амфор (рис. 13, 1) и стенок салтово-маяцких горшков со сплошным горизонтальным рифлением на тулове (рис. 13, 2) [Талис, 1960, табл. XVI, 1, 2].

21. Поселение Державино II [Талис, 1960, с. 22, № 16; Веселов, 2005, с. 60, 153, № 230/434.-3; Кругликова, 1975, № 181; Кругликова, 1984, с. 75, карта 9, № 181]. Расположено в 0,55 км к югу от с. Державино (рис. 18, 21). На территории

поселения выявлены остатки не менее 8 построек, прослеженных в виде развалов камней диаметром около 15 м. Среди находок преобладали фрагменты позднеантичных и причерноморских амфор середины VIII – X вв.

22. Поселение между станцией Пресноводное и с. Зеленый Яр [Талис, 1960, с. 22, № 17; Веселов, 2005, с. 68, 152, № 275/428.-6, 276/429.-7]¹⁷. Расположено в 1,2–1,4 км к СВ от с. Зеленый Яр и 0,55–0,75 км к северу от железной дороги (рис. 17, 22). Занимает восточный склон балки – урочища «Серые Скалы», пересекающей железную дорогу в направлении юг-север, в 50 м к западу от железнодорожного столба с отметкой 55/56 км. Подъемный материал собран на склонах балки и в лесопосадках на площади 200 × 80 м. Находки представлены керамикой VIII – первой половины X вв., в том числе обломками причерноморских амфор и салтово-маяцких горшков (рис. 13, 3, 4) [Талис, 1960, табл. XVI, 3, 4].

23. Поселение Зеленый Яр III [Талис, 1960, с. 22–23, № 18; Веселов, 2005, с. 68, 152, № 277/430.-8; Кругликова, 1975, № 197; Кругликова, 1984, с. 75, карта 9, № 197]. Расположено в 1,5 км к северу от с. Зеленый Яр и 0,9 км к северу от железной дороги, на восточном склоне балки-урочища «Серые Скалы» (рис. 17, 23). В 100 м к югу от дома лесничего среди искусственных лесонасаждений обнаружено небольшое скопление фрагментов амфор IV–III вв. до н. э., среди которых преобладали амфоры Синопы. По видимому, к этому же периоду относятся обломки лепной посуды.

24. Поселение между станцией Пресноводное и с. Зеленый Яр [Талис, 1960, с. 23, № 19; Веселов, 2005, с. 69, 152, № 278/431.-9]. Расположено на западном склоне описанной выше балки, в 0,1 км к востоку от километрового столба 54/55 км и в 0,2 км к северу от железной дороги (рис. 17, 24). Площадь распространения подъемного материала 150 × 60 м. Подъемный материал представлен в основном фрагментами причерноморских амфор с бороздчатым рифлением и стенками салтово-маяцких горшков со сплошным и зональным горизонтальным рифлением (рис. 13, 5–9) [Талис, 1960, табл. XVI, 5-9]. Гораздо реже встречается керамика IV–III вв. до н.э., среди которой определена только ножка фасосской амфоры.

Северо-западная часть Керченского полуострова

25. Поселение Птичное [Талис, 1960, с. 29, № 33; Веселов, 1960, с. 39, № XVII; Веселов, 2005, с. 83, 133, № 240; Гадло, 1968а, с. 60, № 85]. Открыто в 1960 г. В. В. Веселовым. Расположено на восточном берегу Карпеченской балки

¹⁷ Поскольку в окрестностях ст. Пресноводная и с. Зеленый Яр находится несколько поселений VIII – первой половины X вв. [Веселов, 2005, № 184, 424, 427–429, 431], установить какие из них нанесены на археологические карты как поселения Пресноводное и Зеленый Яр не представляется возможным [Гадло, 1968а, с. 60, 65, 66; Якобсон, 1970, с. 28, № 72, рис. 1, 72; Баранов, 1990, рис. 1, 26, 27; Айбабин, 1999, рис. 78, 89].

в 1,5 км к ССЗ от с. Фронтное (бывш. Кой-Асан Русский) и 0,8 км к востоку от ныне не существующего с. Птичное (бывш. д. Птичная, Карпечь, Корфечь) (рис. 20. 1, 25)¹⁸. Занимает площадь около 5 га. Большую часть подъемного материала составляет керамика VIII – первой половины X вв., преимущественно фрагменты причерноморских амфор и салтово-маяцких горшков [Талис, 1960, табл. XX, 2, 3]. Античная керамика представлена единичными находками амфор IV-III вв. до н. э., в том числе клейменной ручкой амфоры неизвестного центра и деформированной ножкой гераклеийской амфоры.

26. Поселение Чапаевка II [Талис, 1960, с. 28, № 31; Веселов, 2005, с. 79, 131, № 336/223.-2; Кругликова, 1975, № 226; Кругликова, 1984, с. 75, карта 9, № 226; Лесков, Збенович, 1962, с. 270; Гадло, 1968а, с. 60, № 74; Баранов, 1990, рис. 1, 32]¹⁹. Открыто в 1959 г. В. В. Веселовым. Расположено в 0,4 – 0,8 км к северу от с. Калиновка (до 1957 г. с. Калиновка и с. Чапаево, бывш. Курпе и Астабань). Обнаружено в 1959 г. В. В. Веселовым [Веселов, 1957, с. 3]. Протяженность поселения в направлении С–Ю составляет около 1 км [Гадло, 1971, с. 63]. В 1960 г. был обследован южный участок поселения, локализованный в 0,4 км к северу от с. Калиновка (рис. 20. 2, 26). На распаханном поле примерно в 100 м к востоку от дороги, соединяющей пос. Ленино и с. Семеновка, прослежены остатки 12 построек в виде каменных развалов диаметром около 8 м. Подъемный материал, за исключением нескольких обломков синопской и гераклеийской амфор, представлен фрагментами керамики VIII – первой половины X вв. Среди находок преобладают стенки и ручки причерноморских амфор, венчики и стенки салтово-маяцких горшков, часть которых украшена врезным горизонтальным и волнообразным орнаментом [Веселов, 2005, рис. 215; 217]. Здесь же был найден фрагмент венчика сероглиняного лощеного сосуда [Веселов, 2005, рис. 216].

27. Поселение Королево [Талис, 1960, с. 28–29, № 32; Веселов, 2005, с. 71–72, 128, № 294/190.-1; Кругликова, 1975, № 219; Кругликова, 1984, с. 75, карта 9, № 219; Гадло, 1968а, с. 60, № 78; Баранов, 1990, рис. 1, 41; Айбабин, 1999, рис. 78, 97]²⁰. Расположено вдоль северной окраины с. Королево (бывш. Коджалар

¹⁸ В краткой сводке памятников VIII-X вв. А. Л. Якобсона и на карте И. А. Баранова название как самого поселения, так и эпонимного села искажены – «пос. Птичино» [Якобсон, 1970, с. 27, № 68, рис. 1, 68; Баранов, 1990, рис. 1, 45]. На месте самого села находится памятник воинам, погибшим в 1941–1942 гг. [Гаврилов, 2008, с. 380]. В качестве еще одного ориентира служит искусственный пруд, расположенный на дне Курпеченской балки в 0,2 км к западу от поселения.

¹⁹ Следует также заметить, что в одной из публикаций А. В. Гадло и на карте, составленной им по материалам разведок Д. Л. Талиса и собственных разведок 1962 г., оно имеет двойное название Чапаевка–Калиновка (Чапаево–Калиновка), поскольку незадолго до этого (в 1957 г.) оба эпонимных населенных пункта были объединены в одно село [Гадло, 1963, с. 5; Гадло, 1968а, с. 60, № 74; Гадло, 1971, с. 62–63]. В 90-е годы прошлого столетия в научный обиход вошли названия Чапаево и Калиновка [Баранов, 1990, рис. 1, 32; Айбабин, 1999, рис. 78, 95].

²⁰ В 1962–1963 гг. поселение осмотрено А. В. Гадло и А.Л. Якобсоном [Гадло, 1963, с. 5; Якобсон, 1970, с. 28].

Русский) на южном склоне возвышенности, на вершине которой в 50 м к северу от поселения находится песчаный карьер (рис. 20, 3, 27)²¹. Открыто в 1957 г. В. В. Веселовым [Веселов, 1957, с. 77, № XXX(46); Веселов, 2005, с. 128, № 190]. Подъемный материал представлен в основном лепной керамикой эпохи бронзы с наклепными валиками и штампованным орнаментом (рис. 16, 3, 4), ручками амфор эллинистического времени, фрагментами амфор первых веков н.э. и причерноморских амфор середины VIII – X вв. (рис. 16, 5, 6) [Талис, 1960, табл. XIX, 5, 6]. Помимо керамики на поселении обнаружены кремневые отщепы, обломок каменного молота и терракотовая статуэтка лошадки длиной 5,3 см, высотой 4,3 см (рис. 16, 7).

Центральная и юго-западная часть Керченского полуострова

28. Поселение Новоселовка III [Талис, 1960, с. 23, № 20; Веселов, 2005, с. 56, 151, № 213/415.-3; Кругликова, 1975, № 108; Кругликова, 1984, с. 75, карта 9, № 108]. Расположено в 0,8 км к ЮЗ от с. Новоселовка (бывш. Ново-Шепетеевка), в 0,15 км к востоку от дороги, соединяющей с. Марфовка и шоссе Симферополь-Керчь (рис. 19, 28). На вспаханном поле зафиксированы остатки семи построек в виде развалов необработанных камней диаметром 8–10 м. Расстояние между ними варьируется в пределах 15–20 м. Найденная керамика, в том числе ручка и ножка синопской и гераклейской амфор, относится к IV–III вв. до н. э.

29. Поселение Марфовка [Талис, 1960, с. 23–24, № 21; Веселов, 2005, с. 56, 153, № 214/437.-1]. Расположено на СВ окраине с. Марфовка (бывш. Даут-Эли), в 25 м к западу от здания бывшего колхозного свинарника (рис. 19, 29). В отвалах грунта из котлованов под силосные ямы обнаружено большое количество лепных сосудов. Некоторые из них имели сильно отогнутый венчик и лощеную поверхность, тулово других было украшено горизонтальными наклепными валиками (рис. 14, 1–6) [Талис, 1960, табл. XVII, 1–5]. По мнению Д. Л. Талиса, сосуды первой группы относились к эпохе поздней бронзы, а второй – к эпохе раннего железа. Помимо лепной керамики с поселения происходят отщепы кремня, обломок шарообразного камня, а также фрагменты ручки и венчика амфор неизвестного центра IV–III вв. до н. э.

30. Поселение Марфовка VI [Талис, 1960, с. 24–25, № 22; Веселов, 2005,

²¹ В составленной А. Л. Якобсоном выборочной сводке раннесредневековых памятников Керченского полуострова для поселения Королево приведены иные топографические ориентиры. Из текста следует, что оно располагалось на южном склоне возвышенности, но не на северной окраине села, а в 3 км к югу от него. Возможность ошибки, на первый взгляд, исключена, поскольку автор ссылается на сообщение В. В. Веселова и результаты личного обследования памятника, произведенного им в 1963 г. [Якобсон, 1970, с. 28, пункт 71, рис. 1, 71]. Однако, с другой стороны, какие-либо другие поселения в окрестностях с. Королево в «Сводной ведомости...» В. В. Веселова не упоминаются.

с. 56, 153, № 219/438.-2; Кругликова, 1975, № 109; Кругликова, 1984, с. 75, карта 9, № 109]. Расположено в 2,6 км к ЮВ от с. Марфовка, 1,0 км к СЗ от с. Тамарино и 0,25 км к ЮВ от соленого озера Даутель-коль (Марфовское) (рис. 19, 30). На склоне, обращенном к южному берегу озера, выявлены остатки построек, прослеженные в виде развалов камня диаметром 6–10 м. Площадь поселения составляет около 4 га (250 × 150 м). Подъемный материал представлен фрагментами амфор IV-III вв. до н. э., в том числе гераклейских, фасосских и синопских (рис. 14, 10, 11), а также лепной посудой. Среди находок выделяются три частично сохранившихся клейма на ручках амфор Синопы (рис. 14, 7–9)²².

31. Поселение Марфовка II [Талис, 1960, с. 25, № 24; Веселов, 2005, с. 57, 153, № 217/440.-4; Кругликова, 1975, № 111; Кругликова, 1984, с. 75, карта 9, № 111]. Расположено в 0,6 км к западу от с. Марфовка на западном и юго-западном берегах небольшого соленого озера (рис. 19, 31). На территории площадью 150 × 170 м обнаружены развалы мелких камней и немногочисленная керамика IV-III вв. до н. э., в том числе фрагменты гераклейских и синопских амфор.

32. Поселение Тамарино I [Талис, 1960, с. 25, № 24; Веселов, 2005, с. 58, 153, № 222/444.-1; Кругликова, 1975, № 116; Кругликова, 1984, с. 75, карта 9, № 116; Пономарев, 2011, с. 362–363]. Расположено у подошвы восточного склона небольшой возвышенности в 0,3 км к СВ от с. Тамарино (бывш. Бичекь) и 0,2 км к востоку от Узунларского вала (рис. 19, 32). В качестве основных ориентиров указаны курган и два колодца, маркирующие восточную и южную границы поселения. На территории площадью 150 × 120 м выявлены небольшие скопления мелких камней, немногочисленные фрагменты синопских и гераклейских амфор IV-III вв. до н.э., а также отдельные фрагменты причерноморских амфор и салтово-маяцких горшков.

33. Поселение Тамарино [Талис, 1960, с. 25–26, № 25; Веселов, 2005, с. 58, 153, № 224/446.-3; Гадло, 1968а, с. 60, № 62; Баранов, 1990, рис. 1, 22; Пономарев, 2011, с. 362]. Расположено в 0,35 км к северу от ныне не существующего с. Тамарино, на восточном склоне возвышенности, по которой проходит Узунларский вал (рис. 19, 33). В 50 м к востоку от насыпи вала на размытых участках полевой дороги и к востоку от нее на распаханном поле на территории площадью 30 × 120 м зафиксировано скопление керамики VIII – первой половины X вв., среди которой преобладали стенки бороздчатых

²² 1. ἀστ[υνόμου]

Μα [.....]

2. [ἀστυ]όμου

[.....]ου → голова(?)

3. [.....]σ

[.....]ουν

[.....]το

Â полевой документации В. В. Веселова содержатся сведения о находке еще одного клейма, при этом для клейма № 3 (№ 4, по В. В. Веселову) предложен иной вариант прочтения [Веселов, 2005, с. 56].

причерноморских амфор (рис. 15, 2–4) и салтово-маяцких горшков (рис. 15, 5). Среди других находок следует отметить венчик высокогорлого кувшина с плоской ручкой (рис. 15, 1) [Талис, 1960, табл. XVIII, 1-5].

34. Поселение Тамарино IV [Талис, 1960, с. 26, № 26; Веселов, 2005, с. 59, 154, № 226/448.-5; Кругликова, 1975, № 119; Кругликова, 1984, с. 75, карта 9, № 119]. Расположено в 0,3 км к ЮВ от с. Тамарино и в 0,08 км к востоку от Узунларского вала (рис. 19, 34). На вспаханном поле обнаружено небольшое скопление амфор I-х вв. н.э., в том числе амфор типа 72, по И.Б. Зеест, II-III вв. н.э. (рис. 15, 6, 7) [Зеест, 1960, с. 111–112, табл. XXX, 72].

35. Поселение Тамарино II [Талис, 1960, с. 26, № 27; Веселов, 2005, с. 58, 153, № 223/445.-2; Кругликова, 1975, № 117; Кругликова, 1984, с. 75, карта 9, № 117]. Расположено в 0,35 км к ЮЗ от с. Тамарино и 0,3 км к западу от Узунларского вала (рис. 19, 35). На вспаханном поле у подошвы возвышенности выявлены скопления мелких камней, а также немногочисленные фрагменты стенок неопределенных амфор IV-III вв. до н. э. и лепной посуды эпохи бронзы.

36. Поселение Тамарино III [Талис, 1960, с. 27, № 28; Веселов, 2005, с. 58–59, 154, № 225/447.-4; Кругликова, 1975, № 118; Кругликова, 1984, с. 75, карта 9, № 118]. Расположено в 2 км к югу от с. Тамарино и в 0,9 км к западу от алебастрового карьера на горе Шаклар (рис. 19, 36). На восточном склоне невысокой возвышенности и у ее подошвы на площади около 1 га обнаружены небольшие скопления мелких камней и обломков керамики, среди которой преобладали фрагменты амфор IV-III вв. до н. э. и лепная посуда.

37. Поселение Марфовка III [Талис, 1960, с. 27, № 29; Веселов, 2005, с. 57, 153, № 218/441.-5; Кругликова, 1975, № 112; Кругликова, 1984, с. 75, карта 9, № 112]. Расположено на северном склоне небольшой возвышенности в 0,5 км к ЮВ от с. Марфовка и 0,35 км к ЮЗ от соленого озера Даутель-коль (рис. 19, 37). На территории площадью примерно 150 × 100 м обнаружены небольшие скопления мелкого камня и обломков амфор IV-III вв. до н. э., в том числе амфор Синопы, Гераклеи и Фасоса.

38. Поселение Марфовка VII [Талис, 1960, с. 27, № 30; Веселов, 2005, с. 57–58, 153, № 220/443.-7; Кругликова, 1975, № 114; Кругликова, 1984, с. 75, карта 9, № 114]. Расположено на небольшой возвышенности в 3,5 км к востоку от с. Марфовка и 3 км к СВ от с. Тамарино (рис. 19, 38). На территории площадью около 200 × 150 м выявлены скопления мелких необработанных камней и многочисленная керамика IV-III вв. до н.э., в том числе клейменные ручки синопских амфор (рис. 16, 1, 2) [Талис, 1960, табл. XIX, 1, 2]²³.

²³ 1. ἀστὺν[οῦ] 2. [...].του

[...]ου[.....] [...].υο

[.....]υο → орел на дельфине

Таким образом, в результате разведок, проведенных в 1960 г. Д. Л. Талисом, были обследованы не менее 38 поселений, большая часть которых открыта впервые. Из них 23 оказались многослойными памятниками. Преобладали поселения эллинистического периода (73,68%, № 2, 3, 6–8, 10–16, 18, 19, 23–32, 35–38) и поселения VIII – первой половины X вв. (60,52%, № 1–3, 5, 8–12, 15–22, 24–27, 32, 33). За ними следуют поселения I-х вв. н.э. (21,05%, № 3, 4, 6, 7, 20, 21, 27, 34), поселения эпохи бронзы (15,78%, № 13, 16, 19, 27, 29, 35) и позднесредневековые поселения (5,03%, № 15, 17). Кроме того в «Сводной ведомости...» В. В. Веселова упоминается еще несколько поселений и других археологических объектов, открытых в процессе разведок Восточно-Крымской экспедиции ГИМ, однако в отчет Д. Л. Талиса они по неизвестной нам причине не были включены [Веселов, 2005, № 397, 403, 405, 406, 417, 418, 419, 426, 427, 439, 442, 449, 464].

К сожалению, как уже упоминалось выше, результаты этих работ не были своевременно доведены до издательского уровня, но благодаря В. В. Веселову большинство поселений эллинистического и позднеантичного периодов все же были включены в сводку античных памятников, опубликованную в качестве одного из приложений в монографии И. Т. Кругликовой «Сельское хозяйство Боспора» [Кругликова, 1975, № 108–112, 114, 116–119, 194, 195, 197, 199, 200, 219, 226, 238–241]. Однако, большая часть поселений VIII – первой половины X вв., изучение которых собственно и входило в число основных задач, поставленных перед экспедицией Д. Л. Талиса, осталась неизвестной археологам-медиевистам. Лишь некоторые из них спустя несколько лет были нанесены на карту-схему «Южное Приазовье в период хазарского каганата (конец VII – начало X вв.)», составленную А.В. Гадло [Гадло, 1968а, с. 60, № 62, 65–67, 70–72, 74]. И, наконец, совсем недавно Институтом археологии РАН были частично изданы дневники В.В. Веселова. В некоторых из них приведено краткое описание всех исследованных в 1960 г. памятников [Веселов, 2005, с. 11, № 395–449, 464]. В совокупности с ними публикуемые материалы из отчета Д. Л. Талиса позволят не только скорректировать старые и составить новые, более подробные археологические карты, но и ввести в научный оборот неизвестные ранее памятники эпохи бронзы, античности и средневековья.

ЛИТЕРАТУРА

- Айбабин А.И.* Этническая история ранневизантийского Крыма. Симферополь, 1999.
Баранов И.А. Таврика в эпоху раннего средневековья (салтово-маяцкая культура). К., 1990.
Баукова А.Ю. Археологічна діяльність Керченського музею у другій половині 40-х – у 50-х рр. XX с. // Научный сборник Керченского заповедника. Вып. II. Керчь, 2008.
Веселов В.В. Разведки на Керченском полуострове 1957 г. // Рукопись.
Веселов В.В. Археологические исследования 1959 г. май–июнь. Тетрадь № 1 // Рукопись.

- Веселов В.В.* Дневник археологических изысканий в районе г. Феодосии. Июнь-июль 1960 г. Тетрадь № I // Рукопись.
- Веселов В.В.* Сводная ведомость результатов археологических разведок на Керченском и Таманском полуостровах в 1949-1964 гг. // ДБ. Supplementum. II. М., 2005.
- Гаврилов А.В.* Средневековые памятники Юго-Восточного Крыма (материалы к археологической карте) // Сугдейский сборник. К.; Судак, 2008. Вып. III.
- Гадло А.В.* Отчет о работе средневекового археологического отряда Ленинградского ордена Ленина Государственного университета им. А. А. Жданова на территории Керченского полуострова в 1962 году. Л., 1963 // НА ИА НАНУ, № 1962/41.
- Гадло А.В.* Раннесредневековое селище на берегу Керченского пролива (по материалам раскопок 1963 г) // КСИА. 1968а. Вып. 113.
- Гадло А.В.* Проблема Приазовской Руси и современные археологические данные о Южном Приазовье VIII–X вв. // Вестник Ленинградского университета. 1968б. № 14. Вып. 3. июль.
- Гадло А.В.* Этнографическая характеристика перехода кочевников к оседлости (по материалам Восточно-Крымской степи и предгорий VIII–X вв.) // Этнография народов СССР. Л., 1971
- Гадло А.В.* Предыстория Приазовской Руси. Очерки истории русского княжения на Северном Кавказе. СПб., 2004.
- Зеест И.Б.* Керамическая тара Боспора / МИА. № 83. М., 1960.
- Клюкин А.А., Корженевский В.В.* Крымское Приазовье. Симферополь, 2004.
- Ковнурко Г.М.* Петрографический анализ средневековых амфор из Крыма и Приазовья // КСИА. 1968. Вып. 113.
- Кругликова И.Т.* Сельское хозяйство Боспора. М., 1975.
- Кругликова И.Т.* Сельская территория // Археология СССР. Античные государства Северного Причерноморья. М., 1984.
- Лесков А.М., Збенович В.Г.* Археологические разведки на Керченском полуострове в 1959 г. // АИБ. Симферополь, 1962. Т. II.
- Мерперт Н.Я.* К вопросу о древнейших болгарских племенах. Казань, 1957.
- Науменко В.Е.* Амфоры // Зинько В.Н., Пономарев Л.Ю. Тиритака. Раскоп XXVI. Том I. Археологические комплексы VIII–X вв. / Боспорские исследования. Supplementum 5. Симферополь-Керчь, 2009а.
- Науменко В.Е.* Высокогорлые кувшины с широкими плоскими ручками // Зинько В.Н., Пономарев Л.Ю. Тиритака. Раскоп XXVI. Том I. Археологические комплексы VIII–X вв. / Боспорские исследования. Supplementum 5. Симферополь-Керчь, 2009б.
- Пономарев Л.Ю.* К истории археологического изучения салтово-маяцких памятников Керченского полуострова (30-60 гг. XX в.) // БИ. Симферополь-Керчь, 2008. Вып. XIX.
- Пономарев Л.Ю.* К вопросу о «юртообразных жилищах» на салтово-маяцком поселении у с. Азовское (Керченский полуостров) // Боспор Киммерийский и варварский мир в период античности и средневековья. Ремесла и промыслы. Боспорские чтения. Вып. XI. Керчь, 2010.
- Пономарев Л.Ю., Пономарева И.А.* Редкие формы салтово-маяцкой нелощеной керамики из раннесредневековых поселений Керченского полуострова (предварительная информация) // Сугдейский сборник. К.; Судак, 2010. Вып. IV.
- Пономарев Л.Ю.* К археологической карте памятников VIII – первой половины X вв. южной части Керченского полуострова // БИ. Симферополь-Керчь, 2011. Вып. XXV.
- Романчук А.И., Сазанов А.В., Седикова Л.В.* Амфоры из комплексов византийского Херсона // Средневековый Херсон: история, стратиграфия, находки. Екатеринбург, 1995. Ч. 2.
- Талис Д.Л.* Отчет о работе Восточно-Крымской экспедиции Государственного исторического музея в 1960 г. // НА ИА НАНУ, № 1960/42.
- Талис Д.Л.* Топонимы Крыма с корнем «рос-» // АДСВ. Свердловск, 1973. Сб. 10.

Талис Д.Л. Росы в Крыму // СА. 1974. № 3.

Фронджуро М.А. Раскопки средневекового поселения на окраине с. Планерское 1957–1959 гг. // Археологические исследования средневекового Крыма. К., 1968.

Шульц П.Н. Историко-археологические исследования в Крыму (1920-1950 гг.) // «Крым». 1950. № 6.

Якобсон А.Л. Византия в истории раннесредневековой Таврики // СА. 1954. Т. XXI.

Якобсон А.Л. Раннесредневековые поселения Восточного Крыма // МИА. 1958. № 85.

Якобсон А.Л. Раннесредневековые сельские поселения Юго-Западной Таврики // МИА. 1970. № 168.

Якобсон А.Л. Керамика и керамическое производство средневековой Таврики. Л., 1979.

Л.Ю. Пономарьов

ПРО РОЗВІДКИ ТА РОЗКОПИ Д.Л. ТАЛІСА НА КЕРЧЕНСЬКОМУ ПІВОСТРОВІ У 1960 р.

Резюме

В статті опубліковані основні результати розвідок та розкопів Д.Л. Таліса на Керченському півострові у 1960 р. За порівняно короткий період у центральній, північно-західній та південно-західній частинах півострова їм було відкрито більш ніж 30 поселень від епохи бронзи до пізнього середньовіччя. Більша частина виявилися багаточаровими пам'ятками, в тому числі 28 поселень з матеріалом IV-III ст. до н.е., 23 поселення з матеріалом VIII - першої половини X ст., 8 поселень з матеріалом I-III ст. до н.е., 6 поселень з матеріалом епохи бронзи та 2 поселення з пізньосередньовічним матеріалом. Однак, лише деякі з них, переважно античні пам'ятки, були своєчасно введені у науковий обіг та нанесені на археологічну карту.

Л.Ю. Пономарев

О РАЗВЕДКАХ И РАСКОПКАХ Д. Л. ТАЛИСА НА КЕРЧЕНСКОМ ПОЛУОСТРОВЕ В 1960 г.

Резюме

В статье опубликованы основные результаты разведок и раскопок Д. Л. Талиса на Керченском полуострове в 1960 г. За сравнительно короткий период в центральной, северо-западной и юго-западной частях полуострова им было открыто свыше 30 поселений от эпохи бронзы до позднего средневековья. Большая часть оказалась многослойными памятниками, в том числе 28 поселений с материалом IV–III вв. до н.э., 23 поселения с материалом VIII – первой половины X вв., 8 поселений с материалом I–III вв. н.э., 6 поселений с материалом эпохи бронзы и 2 поселения с позднесредневековым материалом. Однако, лишь немногие из них, преимущественно античные памятники, были своевременно введены в научный оборот и нанесены на археологическую карту.

L.Y. Ponomarev

EXPLORATION AND EXCAVATION OF D.L.TALIS
ON THE KERCH PENINSULA IN 1960

Summary

Main results of exploration and excavation of D.L. Talis on the Kerch Peninsula in 1960 are published in the article. More than thirty settlements from the Bronze Age to the late Middle Ages were discovered by him in the central, north-western, and southwestern parts of the peninsula in a relatively short period. Most of the sites were multilayered, including twenty eight settlements with the material dated back to the 4th- 3rd cc. BC, twenty three settlements with the material of the 8th- the first half of the 10th century, eight settlements with the material dated to the 1st- the 3rd cc. AD, six settlements with the material of the Bronze Age, and two settlements with the material of the late Middle Ages. However, few of them, mostly ancient sites, were promptly put into scientific circulation and marked on the archaeological map.

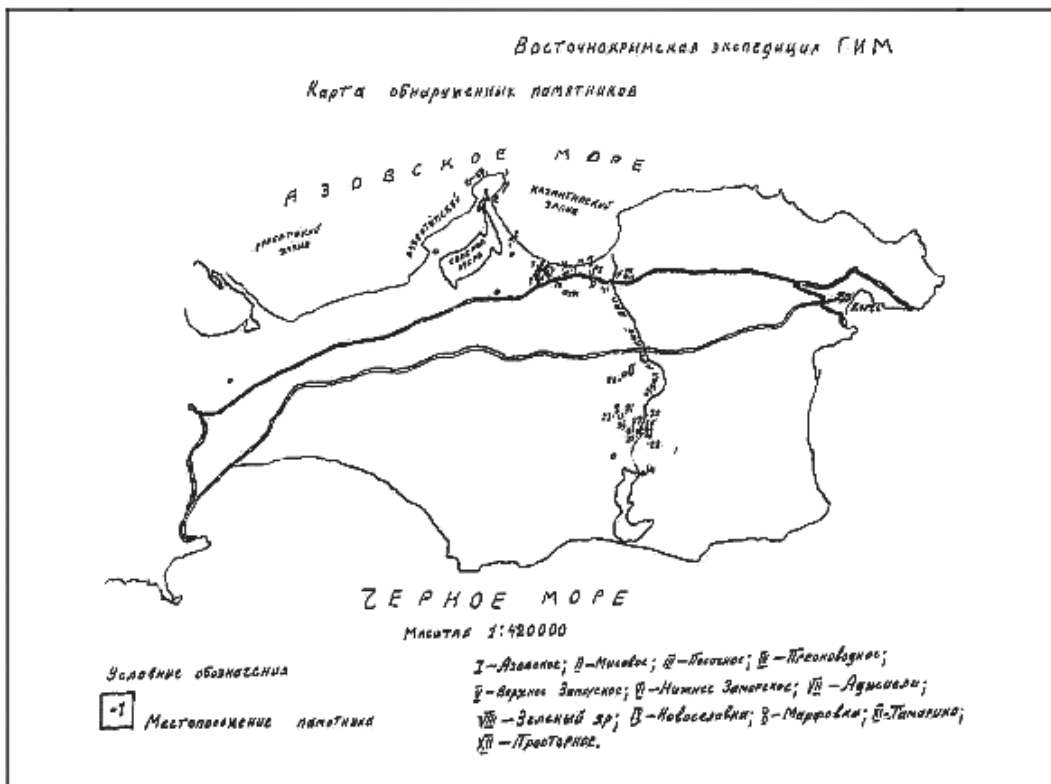


Рис. 1. Карта-схема памятников, обнаруженных в 1960 г. Восточно-Крымской экспедицией ГИМ (по Д. Л. Талису).

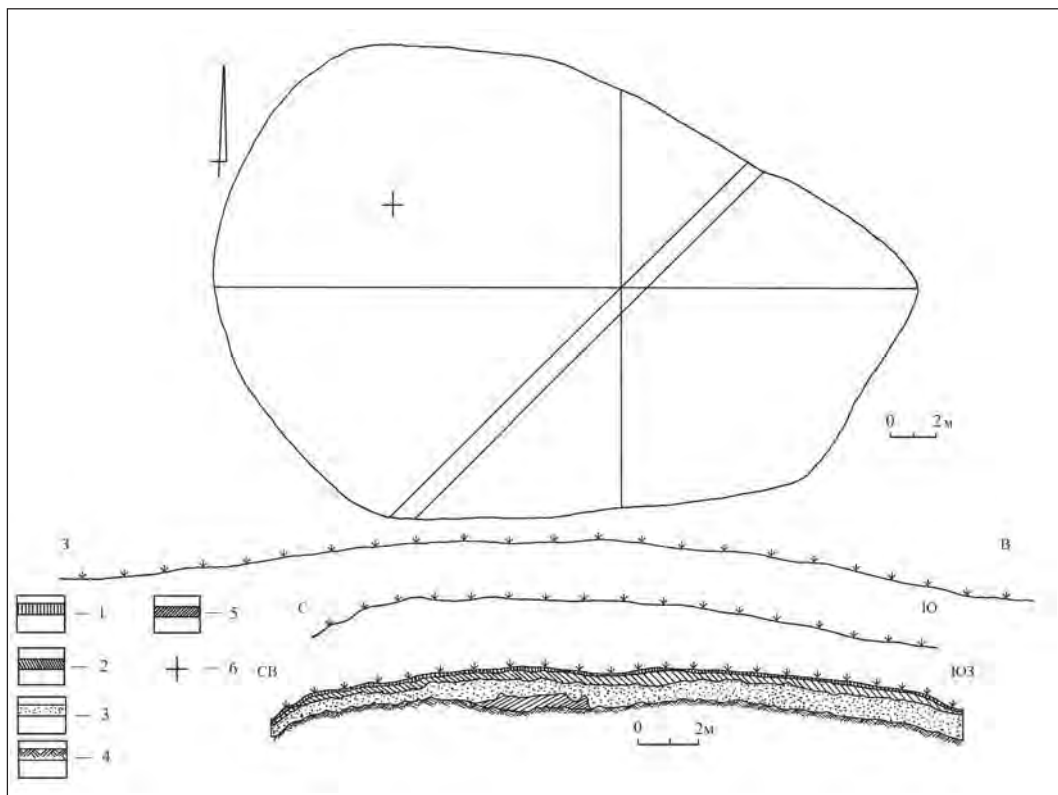


Рис. 2. Поселение Азовское (Талис, № 1; Веселов, № 186, 187). Вскопмление № 2. План и разрезы (по Д. Л. Талису).

Условные обозначения: 1 – дерн; 2 – гумусированный песок буровато-желтого оттенка; 3 – песок темно-коричневого оттенка; 4 – плотный песок серого оттенка; 5 – материковый песок-ракушечник светло-желтого оттенка с включением кварцевого песка; крестиком на плане вскопмления № 2 обозначен пифос.

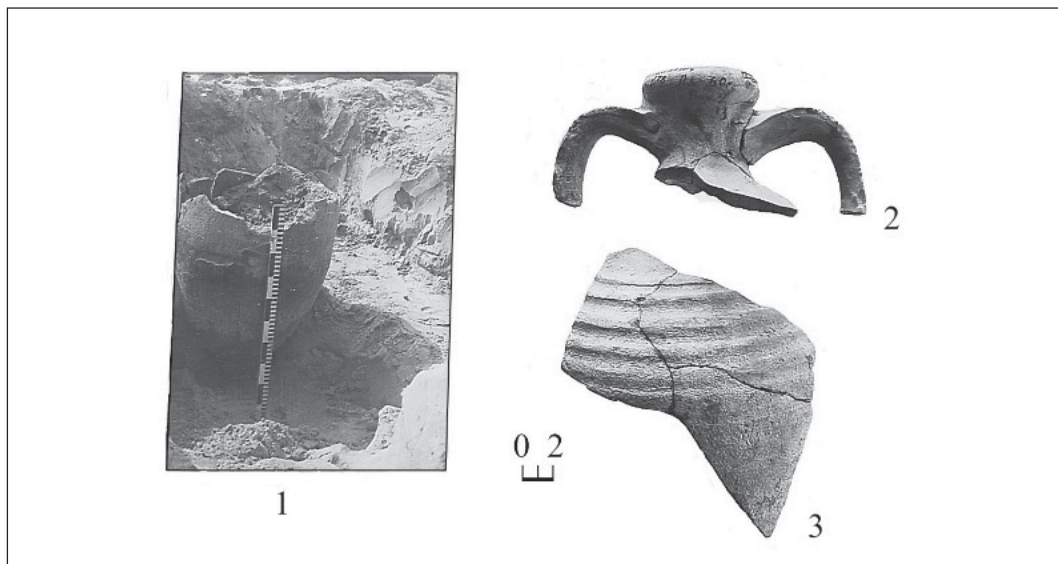


Рис. 3. Поселение Азовское (Талис, № 1; Веселов, № 186, 187). 1 – Пифос в восхлмлении № 2 (фото Д. Л. Талиса); 2 – Фрагменты причерноморских амфор (фото Д. Л. Талиса).

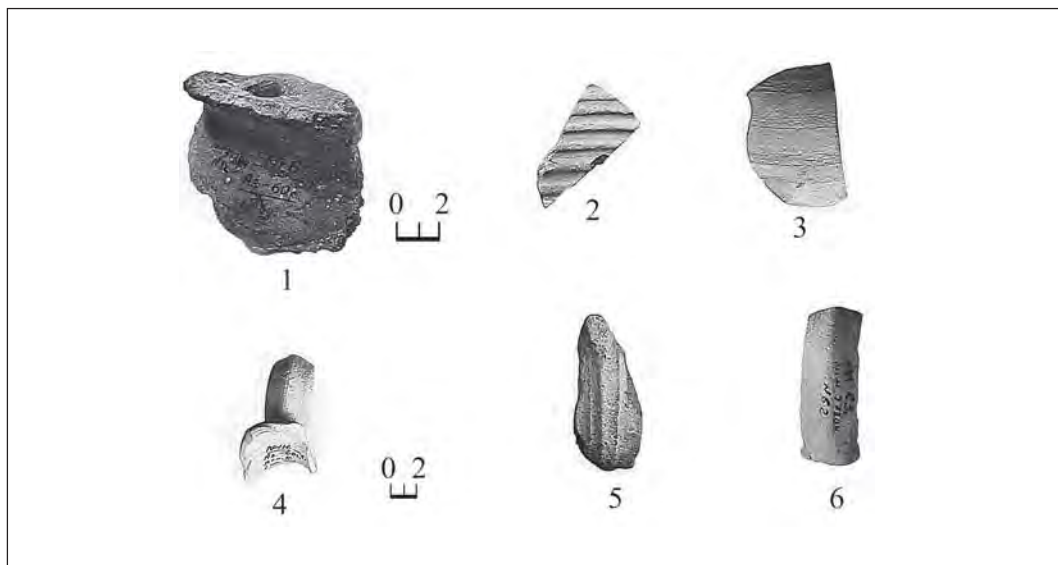


Рис. 4. Поселение Азовское (Талис, № 1; Веселов, № 186, 187). 1–6 – Фрагменты керамики (фото Д. Л. Талиса).

Рис. 5. Поселение Азовское (Талис, № 1; Веселов, № 186, 187). 1–11 – Фрагменты керамики (фото Д. Л. Талиса).

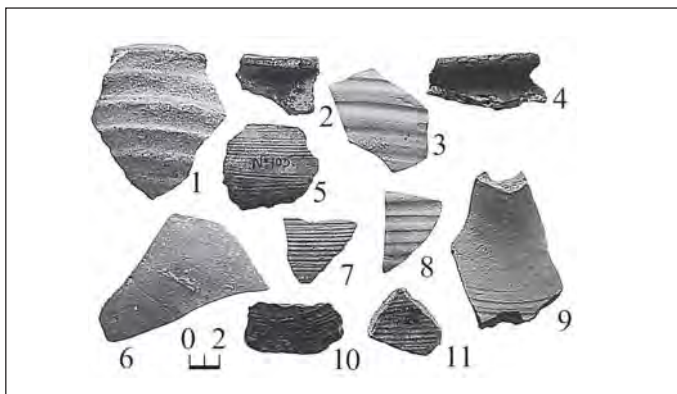


Рис. 6. Поселение Казантип I (Талис, № 4; Веселов, № 407). 1–5 – Фрагменты керамики (фото Д. Л. Талиса).

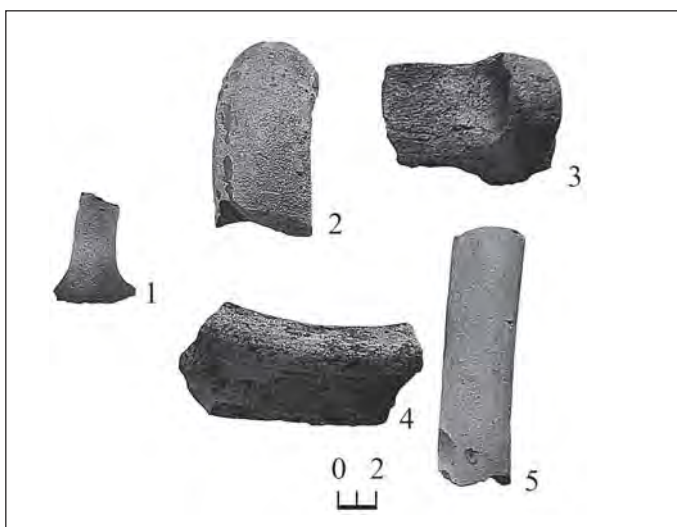
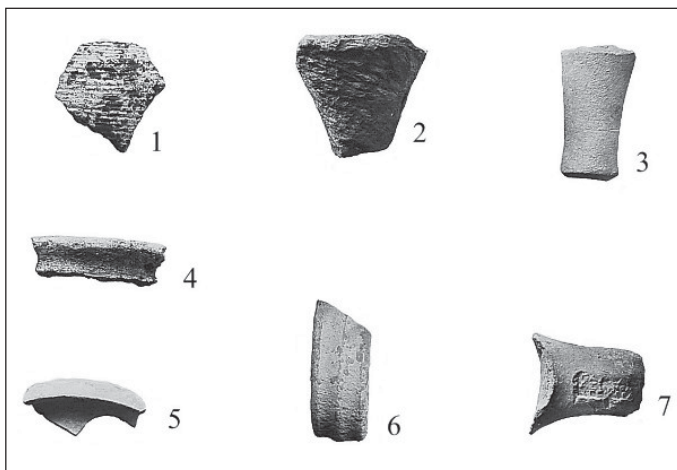


Рис. 7. Поселение Мысовое (Талис, № 2; Веселов, № 195, 411). 1–7 – Фрагменты керамики (фото Д. Л. Талиса).



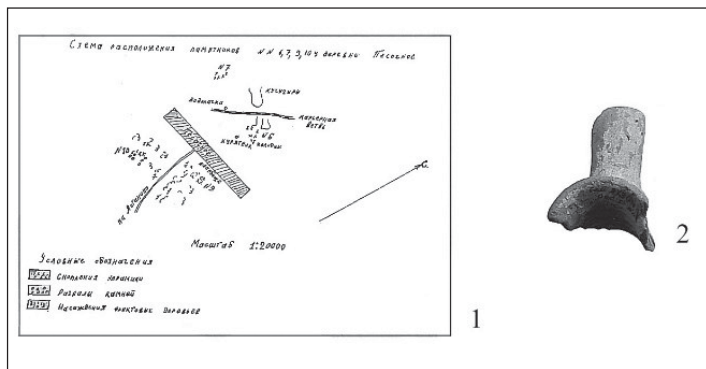


Рис. 8. 1 – Схема расположения памятников в окрестностях с. Песочное (по Д. Л. Талису); 2 – Поселение Песочное (Талис, № 6; Веселов, № 395). Фрагмент причерноморской амфоры (фото Д. Л. Талиса).

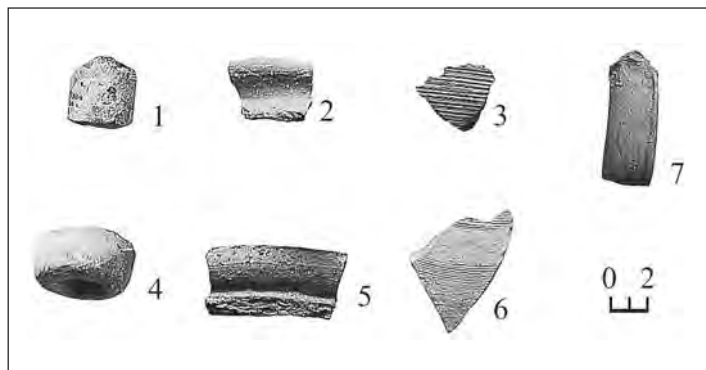


Рис. 9. 1, 4 – Поселение Песочное II (Талис, № 8; Веселов, № 398). Фрагменты керамики (фото Д. Л. Талиса). 2, 3, 5-7 – Поселение Песочное III (Талис, № 9; Веселов, № 399). Фрагменты керамики (фото Д. Л. Талиса).

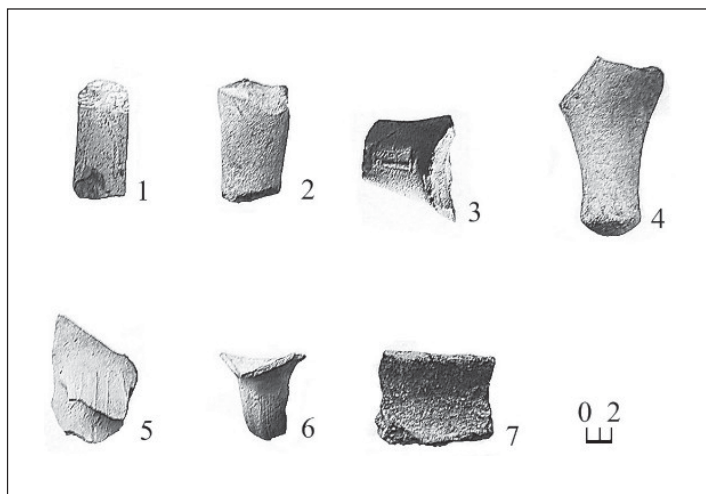


Рис. 10. 1, 2, 5, 6 – Поселение Песочное (Талис, № 10; Веселов, № 400). Фрагменты керамики (фото Д. Л. Талиса). 3, 4, 7 – Поселение Пресноводное II – Зеленый Яр I (Талис, № 12; Веселов, № 424, 425). Фрагменты керамики (фото Д. Л. Талиса).

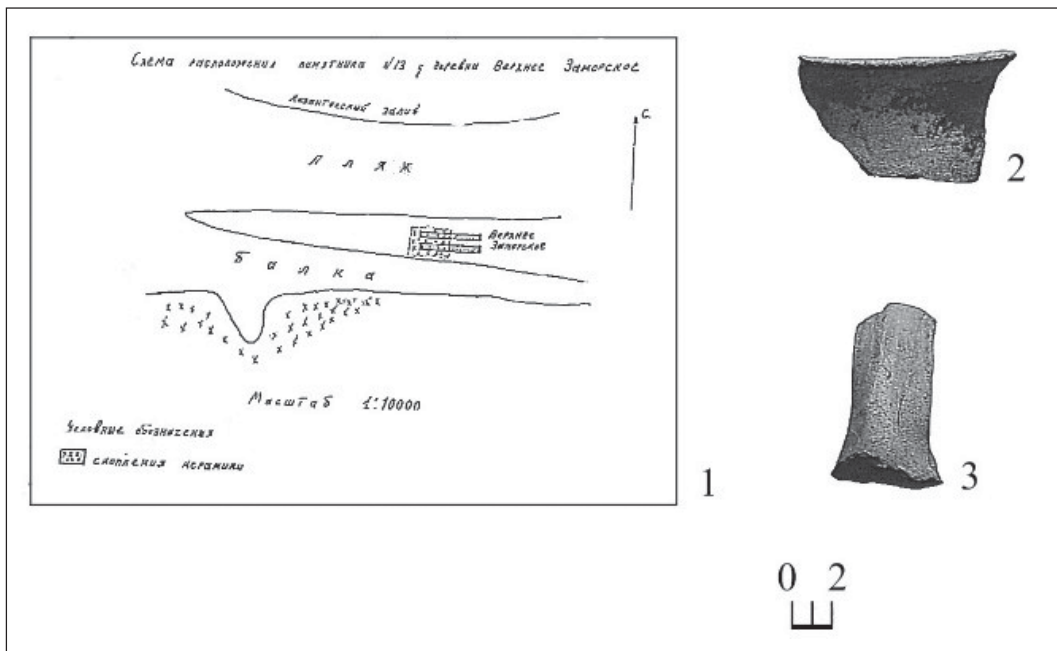


Рис. 11. 1 – Схема расположения поселений в окрестностях с. Верхнезаморское (по Д. Л. Талису). 2 – Поселение Верхнее Заморское (Талис, № 13; Веселов, № 420). Фрагменты керамики (фото Д. Л. Талиса).

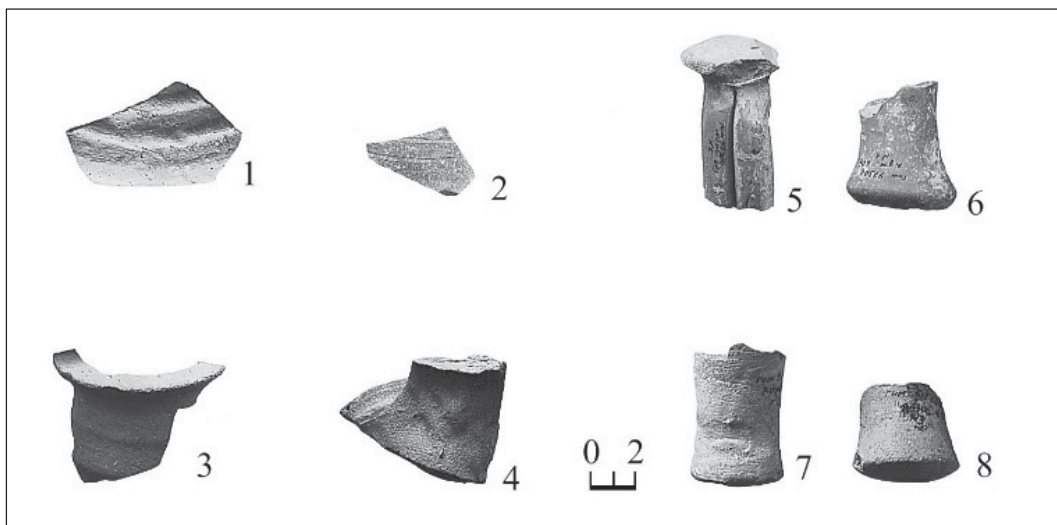


Рис. 12. 1–4 – Поселение Нижнее Заморское (Талис, № 14; Веселов, № 423). Фрагменты керамики (фото Д. Л. Талиса). 5–8 – Поселение Державино I (Талис, № 15; Веселов, № 432, 433). Фрагменты керамики (фото Д. Л. Талиса).

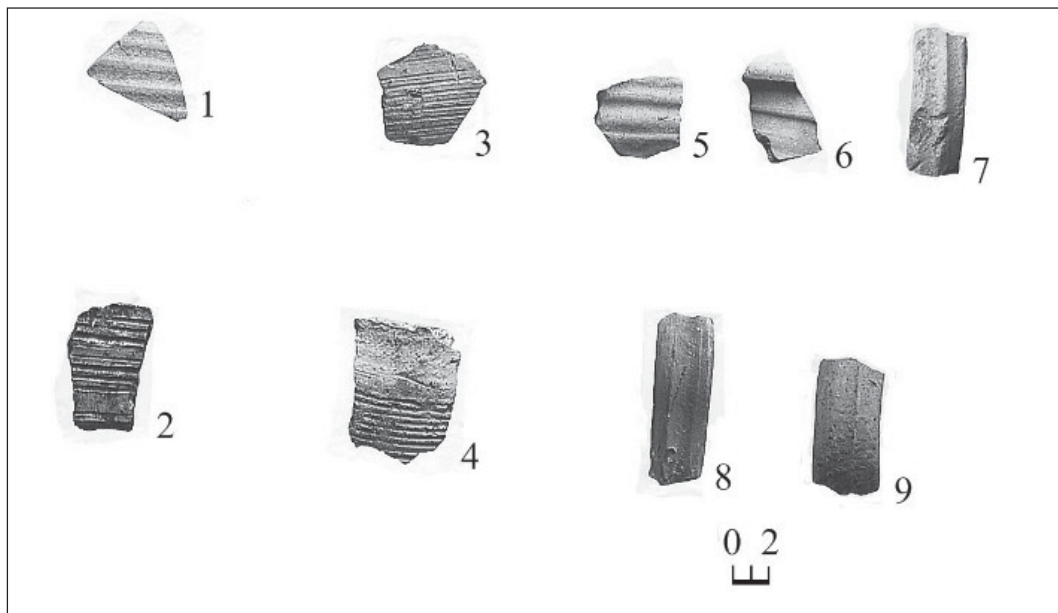


Рис. 13. 1–2 – Поселение Державино III (Талис, № 16; Веселов, № 435). Фрагменты керамики (фото Д. Л. Талиса). 3–4 – Поселение между ст. Пресноводная и с. Зеленый Яр (Талис, № 17; Веселов, № 428, 429). Фрагменты керамики (фото Д. Л. Талиса). 5–9 – Поселение между ст. Пресноводная и с. Зеленый Яр (Талис, № 19; Веселов, № 431). Фрагменты керамики (фото Д. Л. Талиса).

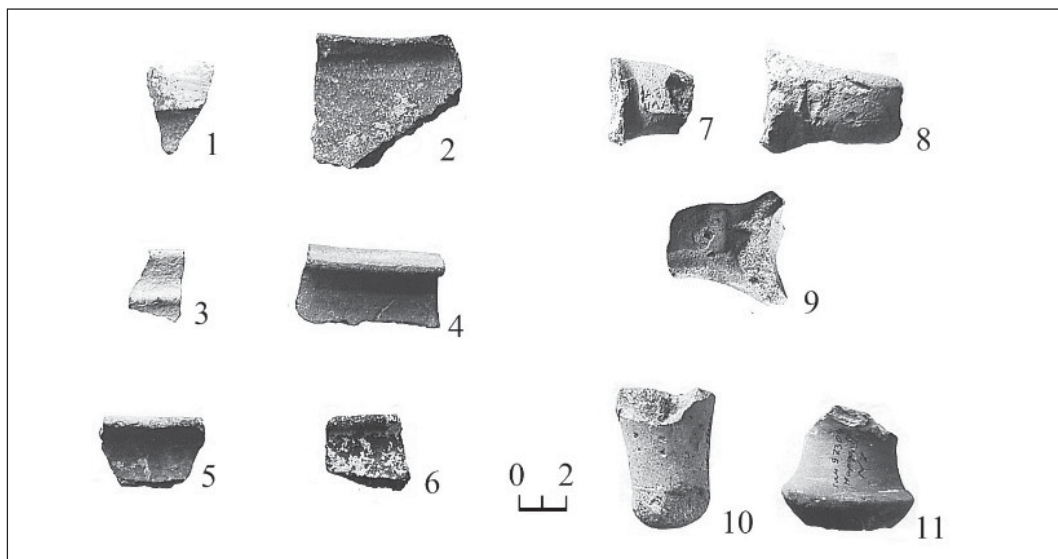


Рис. 14. 1–6 – Поселение Марфовка IV (Талис, № 21; Веселов, № 437). Фрагменты керамики (фото Д. Л. Талиса). 7–11 – Поселение Марфовка VI (Талис, № 22; Веселов, № 438). Фрагменты керамики (фото Д. Л. Талиса).

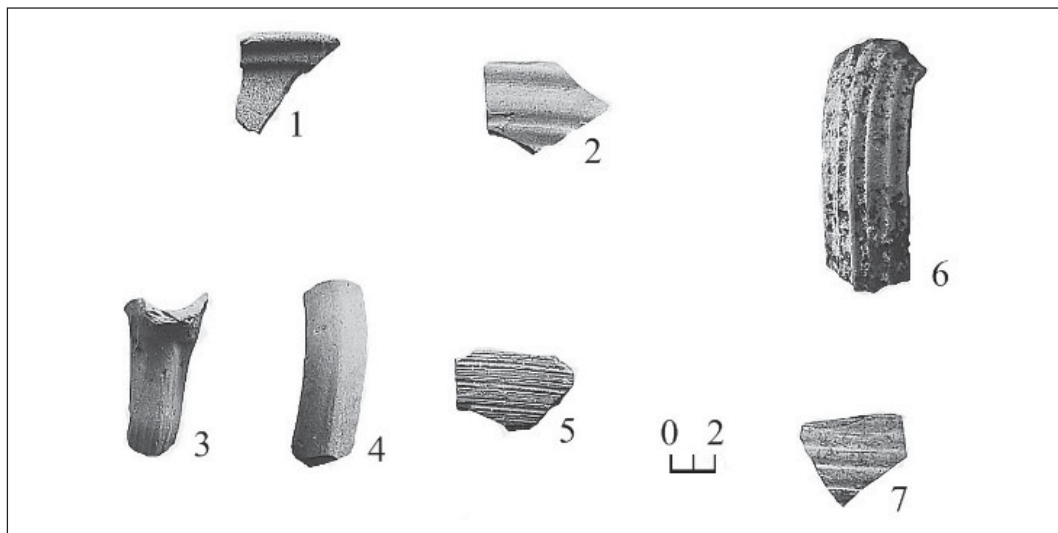


Рис. 15. 1–5 – Поселение Тамарино (Талис, № 25; Веселов, № 446). Фрагменты керамики (фото Д. Л. Талиса). 6–7 – Поселение Тамарино IV (Талис, № 26; Веселов, № 448). Фрагменты керамики (фото Д. Л. Талиса).

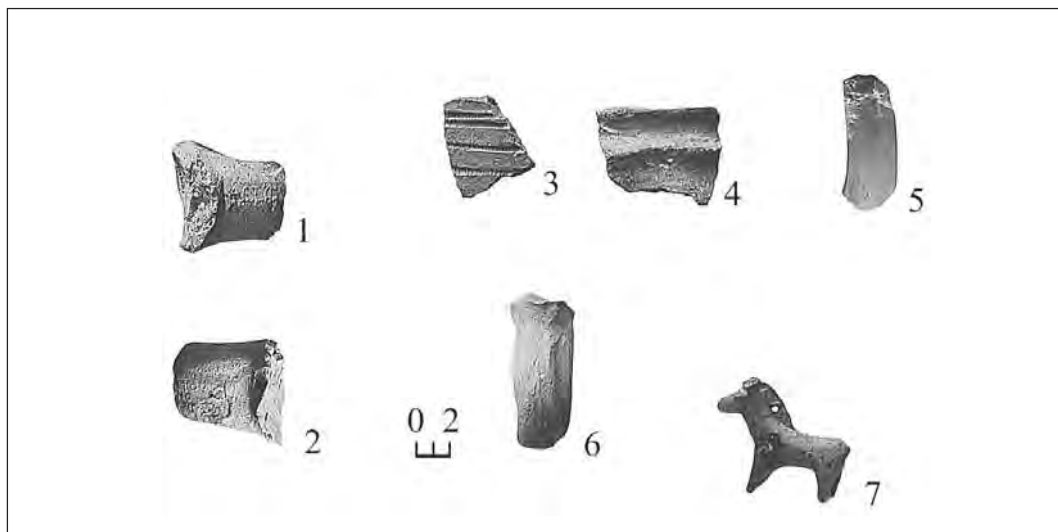


Рис. 16. 1–2 – Поселение Марфовка VII (Талис, № 30; Веселов, № 443). Фрагменты керамики (фото Д. Л. Талиса). 3–7 – Поселение Королево (Талис, № 32; Веселов, № 190). Фрагменты керамики и терракотовая статуэтка (фото Д. Л. Талиса).

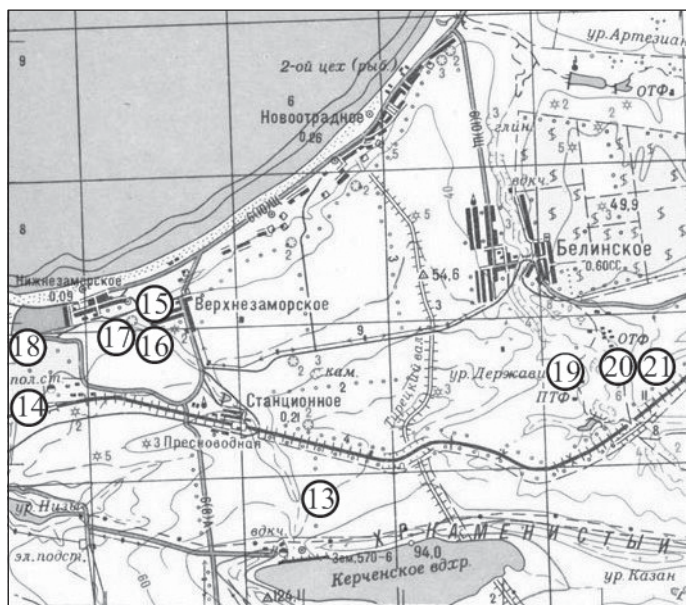


Рис. 18. Карта поселений. Северо-восточное побережье Казантипского залива (топографическая карта масштаба 1: 100 000).

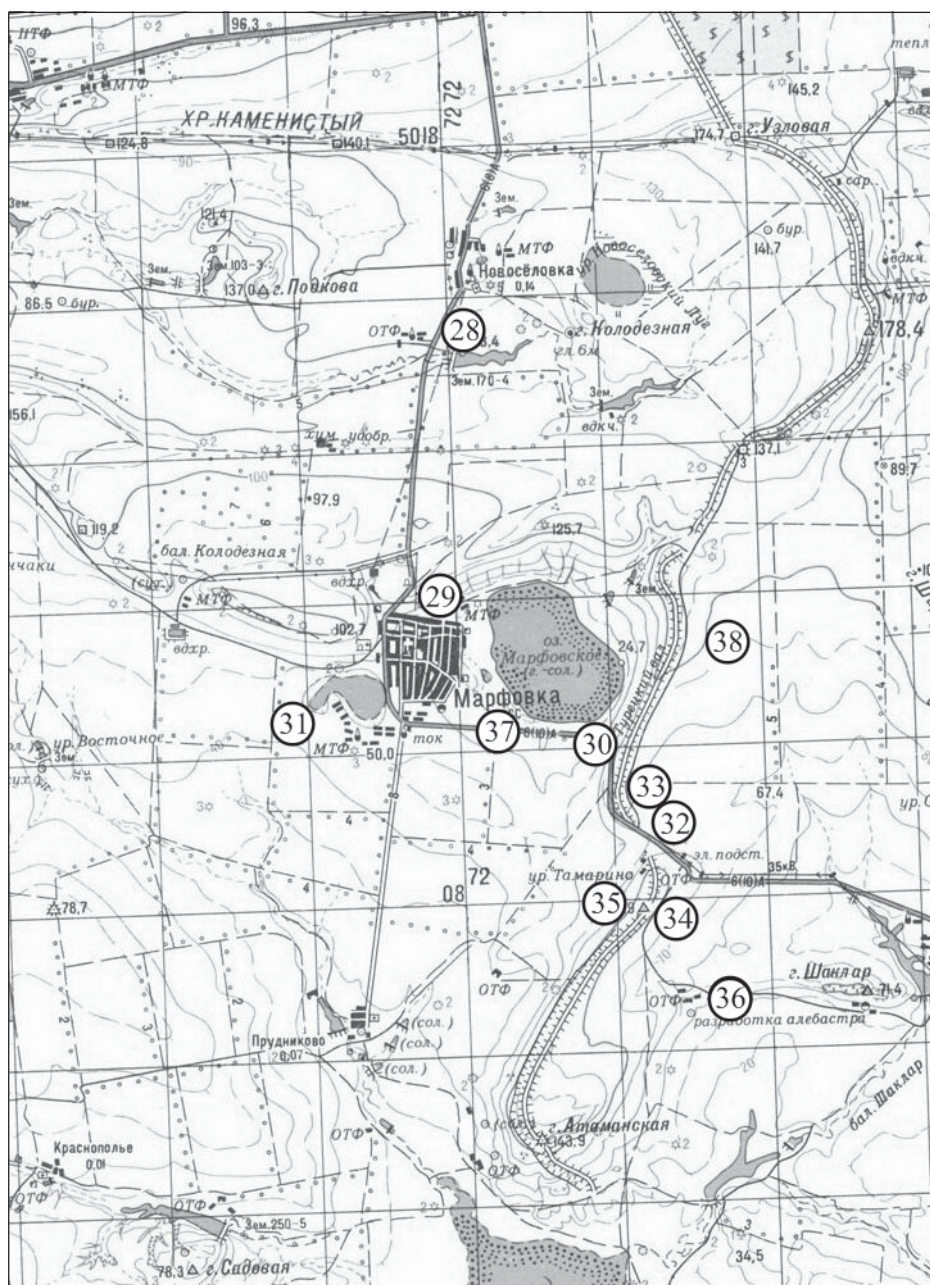


Рис. 19. Карта поселений. Окрестности с. Марфовка (топографическая карта масштаба 1: 100 000).

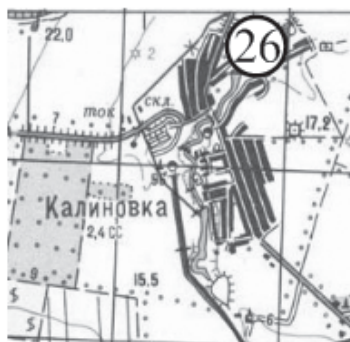


Рис. 20. Карта поселений. 1 – Окрестности с. Фронтановое и бывшего с. Птичье; 2 – Окрестности с. Калиновка; 3 – Окрестности с. Королево (топографическая карта масштаба 1: 100 000).