

С.Ю. САПРЫКИН, В.В. ДОРОШКО

ЩИТОК ОТ ПРЯЖКИ С САРМАТСКОЙ ТАМГОЙ ИЗ ХЕРСОНЕСА

В ходе раскопок в 1987-1988 гг., которые Гераклеяская археологическая экспедиция АН СССР (ныне РАН) проводила в квартале VII в северо-восточной части Херсонесского городища, был обнаружен фрагмент бронзового щитка от ременной пряжки. Он находился в заполнении цистерны среди разновременного материала, относящегося к эпохе поздней античности и раннего средневековья. Щиток ажурный, прямоугольной формы, был разломан еще в древности и вместе с мусором сброшен в цистерну, расположенную во дворе дома, выходящего на главную продольную улицу городища. Пластина отлита в форме, размеры сохранившегося фрагмента 3,4 x 3,5 см. Внутренняя поверхность щитка обработана грубее внешней его поверхности, имеющей заглаженный и аккуратный вид. На внутренней и внешней сторонах пластины, в верхнем и нижнем углах, заметны два округлых отверстия со следами заклепок для крепления к ремню. Верхний и нижний параллельные ободки прямоугольной пластины тщательно выровнены, но имеют легкие следы огранки. Правой, короткой стороне пластины придана форма более массивного ободка в виде двух соединяющихся друг с другом дугообразных выпуклостей – волют с завершениями, которые в верхнем и нижнем углах напоминают два небольших язычка.

Бронзовая пластина имеет прорезной орнамент в виде сарматской тамги, левая половина которой утрачена, но большая часть знака сохранилась. Это позволяет в общих чертах восстановить его конфигурацию. Концы тамги путем небольших перемычек соединяются с корпусом пластины (рис. 1, а, б; табл. 2, 1). Расположение и размер тамги показывают, что пластина могла быть двухчастной. Левая ее половина, располагавшаяся ближе к петле и язычку или ажурному наконечнику ремня, могла иметь еще одно изображение в виде сарматской тамги или царского знака одного из боспорских царей. Но это мог быть также единый сарматский знак, состоявший из двух частей.

Литые прямоугольные или подпрямоугольные щитки от ременных пряжек и ажурные накладные пластины не являются чем-то необычным для Херсонеса Таврического. В 182 могилах городского некрополя найдено 332 пряжки, среди них наиболее распространены округлые или овальные пряжки с подвижным язычком (табл. 1, 18, 19). Встречаются также бронзовые и серебряные

ажурные пряжки из овального щитка с заклепками и массивного язычка. Среди этих находок выделяются сложная бронзовая литая пряжка, на щитке которой имеется изображение Европы на быке (табл. 1, 20) [Зубарь, 1982, с. 105, 106, рис. 71, 72], а также прорезная прямоугольная пряжка с ажурным изображением ромбовидного знака с четырьмя завитками по углам и крестовидным перекрестием в виде четырех пересекающихся в центре линий стреловидной или листовидной формы (табл. 1, 3). Она была обнаружена в 1890 г. при раскопках некрополя, причем в одном с ней погребении находилась херсонесская монета типа «бык – Артемида, поражающая лань» 192-211 гг. н.э. [Анохин, 1977, с. 154, табл. 284, 285]. На этом основании пряжка может датироваться второй половиной II – началом III вв. н.э., как и большинство других херсонесских пряжек и ременных накладных пластин [Зубарь, 1982, с. 105; Драчук, 1974, с. 40-43, рис. 1]. В.С. Драчук отнес ее к продукции боспорских мастерских, а изображение посчитал сарматской тамгой царского типа – клеймом, владельцем которого мог быть мастер, близкий боспорской правящей династии, либо представитель выдвинувшейся племенной знати или государственный сановник [Драчук, 1974, с. 43; Драчук, 1975, с. 76, табл. XV, 1]. В качестве аналогии он приводил пряжку из Берлинского музея с близким изображением, отличавшимся от пряжки 1890 г. лишь отдельными деталями [Драчук, 1974, с. 41; Драчук, 1975, с. 75, табл. XV, 5]. Такие же завитки и соединительные перемычки в форме листьев или стрел засвидетельствованы на ажурной резной накладной пластине из раскопок римского военного лагеря в Штраубинге, датируемого II в. н.э. Она была частью римской воинской гарнитуры, принадлежавшей легионеру [Prammer, 1989, s. 30, 31, Abb. 36].

Резные изображения на щитках пряжек и ременных пластин вряд ли являлись клеймами хозяев металломастерских на Боспоре. Клейма такого типа никогда не встречались, тем более они не могли принадлежать владельцам мастерских или ремесленникам. Их клейма на предметах из металла (как правило, это изделия из бронзы) обычно имели форму прямоугольного штампа, что обычно практиковалось в римскую эпоху в мастерских частных владельцев¹. М.Ю. Трейстер справедливо отметил, что отсутствие среди сарматских знаков тамг, подобных той, что запечатлена на херсонесской пластине, исключает ее принадлежность представителю боспорской (или сарматской) династии [Treister, 2000, p. 370]. Опираясь на это заключение, Д.В. Журавлев предположил, что херсонесская ременная пряжка из раскопок 1890 г. являлась подражанием римским воинским пряжкам, производство которых осуществляли ремесленники Пантикапея [Журавлев, 2002, с. 92,

¹ Ср., например, бронзовую прямоугольную печать императорской эпохи из Гланума в римской Галлии, использовавшуюся для клеймения продукции бронзолитейной мастерской [Bourlard-Collin, 1972, no. 199].

табл. 2]. Аналогичные щитки с такой же эмблемой, как на пластине из Херсонеса 1890 г., обнаружены в позднескифском могильнике Битак (могила 17/ 1) (табл. 1, 8) [Пуздровский, 2007, рис. 98, 22] и в Пантикапее (табл. 3, 5) [ГЭ, Р. 1891. 742; см. Treister, 2000, p. 365, fig. 1, 5].

Из Херсонеса происходят еще несколько поясных накладок. Они были найдены при раскопках западного некрополя в могилах 15/1909, 93/1910 и представляют собой пряжки со щитками прямоугольной формы в виде загнутых пластин, без орнамента, с двумя небольшими полукруглыми вырезами по коротким сторонам и следами крепления. Собственно пряжки, крепившиеся к пластинам, являлись важным атрибутом римского воинского костюма II в. н.э. [Труфанов, 2004, с. 168; Костромичев, 2005, с. 103, рис. 8, 1-4]. Однако наибольший интерес для нас представляют поясные пластины с прорезным орнаментом в стиле *opus interrasile*, с фигурными вырезами по концам, в орнамент которых входят перекрещивающиеся под прямым углом линии и две стрелы (или листика) с вершинами в противоположные стороны (табл. 1, 1-2; ср. табл. 1, 13-16). Эти поясные детали вкуче с упоминавшейся выше пряжкой из раскопок 1890 г. справедливо интерпретируются в качестве элемента костюма римских солдат из состава гарнизона, стоявшего в Херсонесе [Костромичев, 2005, с. 98, рис. 2, 78; 3, 1, 5]. Ажурная форма коротких сторон поясных пластин, как правило, имитировала растительные побеги, волюты, пельты и являлась своеобразным видом их украшения. В то же время это был отличительный признак щитков пряжек и накладок на ремни от римского военного костюма. Многие из обнаруженных в Херсонесе ременных пряжек римского типа, как считается, могли быть изготовлены на месте во второй половине II – первой половине III вв. н.э. Их узоры представляют собой всевозможные завитки, прорезы и вырезы, перекрещивающиеся волутообразные линии без какого-либо намека на сарматские тамги (табл. 1, 4). Стиль такого рода орнаментации щитков римских пряжек характерен для амуниции римских легионеров второй половины II – первой половины III вв. н.э. Многие из пряжек и их щитков имеют прямые аналогии среди предметов римского военного костюма из военных лагерей в прирейнских и придунайских областях [Костромичев, 2006, с. 51-53]. Из столицы Боспора происходит бронзовая поясная накладка со сценой охоты собаки на птицу (табл. 1, 6), прямая аналогия которой засвидетельствована в Вайсенбурге – одном из укреплений римского лимеса в Верхней Германии и Реции [Трейстер, 1993, с. 59, 73, рис. 3, 7-8]. По конструктивным особенностям – наличию вырезов на торцовых частях щитка – она аналогична многим пряжкам из Херсонеса Таврического. Однако узоры на них не имеют ничего общего с изображением на публикуемом фрагменте. Поэтому пластины с характерным узором в виде стрел (Херсонес, Берлинский музей, Битак, Пантикапей, Инкерманский и Чернореченский могильники) могли быть изготовлены как на Боспоре, так и в Херсонесе.

Херсонесская пластина, о которой идет речь, по форме и ажурному оформлению торцовой части напоминает римские. Она явно выполнена по римским образцам, но в связи с украшением ее сарматской тамгой вряд ли принадлежала римскому или херсонесскому воину. Эту пряжку можно датировать временем не позднее середины III в. н.э., так как с этого времени римский военный костюм украшали пряжки иного типа – в виде рамки прямоугольной или круглой формы, которые с обеих сторон охватывались ремнем [Костромичев, 2006, с. 54; ср. Connolly, 1981, p. 261, no. 21]. Фигурные литые пряжки, одним из образцов которых является публикуемый экземпляр, исчезают во второй половине III в. н.э., так как с этого времени их форма становится иной и пряжки нередко украшались вставками в гладкий щиток [Амброз, 1971, с. 100, рис. 2]. Щитки пряжек ажурной формы из Северного Причерноморья в основном относятся ко второй половине II – первой половине III вв. н.э., и в этом хронологическом диапазоне следует, видимо, датировать рассматриваемую пряжку.

Помимо собственно Херсонеса, ременные пряжки и прямоугольные ременные накладки встречаются в позднескифских погребальных комплексах Юго-Западного и предгорного Крыма. При раскопках Чернореченского могильника II – IV вв. н.э. обнаружено несколько ременных пряжек от воинской амуниции римского типа. Среди них выделяются пряжка овальной формы со щитком, украшенным растительным орнаментом (табл. 1, 14) [Бабенчиков, 1963, с. 95, табл. VII, 5; XV, 1], два бронзовых прорезных щитка – один стилизован конскими головами, направленными в разные стороны и помещенными внутри двух кругов, разделенных линией со стрелами на концах (табл. 1, 13) [Бабенчиков, 1963, с. 95, табл. VII, 10; XV, 4], – близкая аналогия херсонесской пряжке из раскопок 1890 г., (см. выше)², а другой имеет вид двух овальных колец, соединенных ромбом (табл. 1, 15) [Бабенчиков, 1963, с. 95, табл. VII, 9; XV, 6]. В позднескифских погребальных комплексах в этом районе часто встречаются пряжки, которые по форме и ажурному декору подражают римским образцам, обнаруженным при раскопках легионных стоянок в провинциях Римской империи. В то же самое время они близки пряжкам, изготавливавшимся на месте и имитировавшим римские. Таковы экземпляры римской поясной амуниции из некрополей Заветное, Черная речка, Краснозоринский [Бабенчиков, 1963, табл. XV, 2; Волошинов, Масыкин, Неневоля, 2007, с. 307, 309, рис. 8, 32, 33; Масыкин,

² Ромбовидный знак, разделенный посередине линией с обращенными в разные стороны стрелами по концам, и с завитками в виде лебединых головок засвидетельствован на нескольких пряжках из Северного Причерноморья: одна хранится в Берлине, другая в Киеве, третья в Государственном Эрмитаже (происходит из Пантикапея), четвертая в Музее Метрополитэн, пятая в Кельне [Драчук, 1975, табл. XV, 1, 5; Treister, 2000, p. 370, fig. 1, 5]. Трактовка фигурирующего на них знака как сарматской тамги явно ошибочна. Нельзя исключить предположения, что пряжки с изображением, как на щитке от пряжки из Херсонеса из находок 1890 г., могли попасть на Боспор из Херсонеса и являлись продукцией тамошних мастеров.

2007, с. 130, 131, рис. 2, 6-9; 3, 1, 9, 13-15]. Среди них выделяются прямоугольные ажурные поясные накладки второй половины II – первой половины III вв. н.э. из могильников Бельбек III (табл. 1, 10) [Гущина, 1974, рис. VII, 17; Масыкин, 2007, рис. 4, 7], Заветное (табл. 1, 9) [Масыкин, 2007, рис. 2, 6; 4, 1], а также накладка I – начала II вв. н.э. с крестовидным декором из Усть-Альмы, в центре которого ромб, соединяющийся с внешним ободком при помощи четырех линий с перекрестиями (табл. 1, 11) [Высотская, 1994, табл. 5, 21; Масыкин, 2007, рис. 4, 8]. Аналогии им встречаются на римских легионных стоянках, в Херсонесе и даже на Боспоре – в Пантикапее (табл. 3, 5) [Драчук, 1975, табл. XV, 5; Treister, 2000, fig. 1, 5] и Горгиппии (табл. 1, 7) [Шевченко, 2004, рис. 12, 10; Масыкин, 2007, рис. 3, 12]. Круглые и квадратные пряжки со щитками без орнамента засвидетельствованы в могильнике Скалистое III [Богданова, Гущина, Лобода, 1976, с. 143, рис. 8, 46, 47; 9, 44], аналогичные экземпляры из Усть-Альминского некрополя относятся ко II-III вв. н.э. [Высотская, 1994, с. 103-105, рис. 31; Дашевская, 1991, табл. 63, 24]. Пряжки с овальным и прямоугольным щитком III – IV вв. н.э. обнаружены в Инкерманском могильнике (табл. 1, 17) [Веймарн, 1963, с. 20, рис. 9; Дашевская, 1991, табл. 63, 20-22], в могильнике Нейзац [Дашевская, 1991, табл. 63, 19]. Близкие по форме пряжки и щитки, но относящиеся ко второй половине IV – первой половине V вв. н.э., имеющие аналогии на Боспоре, найдены в погребениях могильника Красный Мак [Лобода, 2005, с. 211-214, рис. 4, 8; 5, 9-12]. Они имеют большое сходство с пряжками и щитками позднесарматских типов, распространенными в могильниках Нижнего Дона и датированными первой половиной III в. н.э. и даже более поздним временем [Малашев, 2000, с. 221, рис. 2]. Похожие щитки, но с граненой ажурной пряжкой пельтовидной формы, известны в могильниках Краснозоринском (табл. 1, 12), Скалистое III [Богданова, Гущина, Лобода, 1976, с. 143, рис. 9, 7] и датируются началом III в. н.э. [Волошинов, Масыкин, Неневоля, 2007, с. 307, 309, рис. 8, 33]. Некоторые пряжки подобного рода, впрочем, относятся и к римскому военному костюму [Труфанов, 2004, с. 167; Костромичев, 2006, с. 52, 53, рис. 3, 14].

Появление элементов римского военного костюма среди местного населения Крыма во II – III вв. н.э. связано с Херсонесом и присутствием там римских военных. В меньшей степени это могло быть следствием проникновения сарматских элементов в состав населения Таврики. Пряжки с прямоугольными ажурными накладками на ремни, которые часто находят в могильниках Таврии, чаще всего производили в Херсонесе (реже в Пантикапее), поэтому они, по некоторым наблюдениям, составляют локальную группу памятников римской воинской амуниции [Труфанов, 1994, с. 168, 169; Волошинов, Масыкин, Неневоля, 2007, с. 309; Костромичев, 2006, с. 52; ср. Зубарь, 1982, с. 105, рис. 71, 1-6]. Пряжки одинаковых типов, которые засвидетельствованы в Херсонесе и в могильниках Юго-Западного и Центрального Крыма, заставляют предполагать их прямое поступление из Херсонеса, поскольку многие воины из варварской

среды использовали римскую военную амуницию. Последнее, в свою очередь, было результатом херсонесского воздействия, хотя римское вооружение впервые начал использовать в войсках понтийский царь Митридат Евпатор. Но чаще всего пряжки и ажурные ременные наконечники изготавливали для обмундирования херсонесских и римских солдат, так как они зафиксированы в погребениях римских легионеров³.

Ременная пряжка ажурной формы из Херсонеса с сарматской тамгой – единственный памятник такого рода из этого полиса. Сарматский знак на ней имеет близкие аналогии среди тамг на каменных плитах из нижнедонского и прикубанского регионов (ср. табл. 2, 3), а также на некоторых предметах из Пантикапея [Соломоник, 1962, с. 158, № 1, 2; ср. Соломоник, 1959, № 143: фигурка игрушечного бычка из Керчи]. Однако знак на ременной пластине все же иной конфигурации. Его завитки и усики отделяются друг от друга поперечной декоративной линией, которой нет на названных предметах. Нижняя часть тамги на херсонесской пряжке в виде волют имеет множество аналогий среди сарматских знаков: на зеркалах из Керчи и Приднестровья, включая Ольвию [Соломоник, 1962, рис. 2, 5, 9; Соломоник, 1959, № 36: пос. Малая Козырка; с. 37, рис. VI.; с. 64, 65, № 17, 18, 45], на плитах из Керчи и Кривого Рога [там же, №№ 43.; ср. также Драчук, 1975, рис. VI, 433], на стене Стасовского склепа в Керчи [Соломоник, 1959, № 52], на втулке наконечника копья из Керчи [там же, № 66]. Прямые аналогии нашей тамге имеются на серебряной бляхе от конского убора из склепа 1 у с. Красногорское Белогорского р-на Крыма (б. Нейзац, хранится в Симферополе) (табл. 2, 2) [Шульц, 1957, с. 86, рис. 14, с; Соломоник, 1959, № 92; Драчук, 1975, табл. VI, 434; Яценко, 2001, рис. 6, 4], на штукатурке из «дома с фресками» в Неаполе Скифском (табл. 2, 7) [Соломоник, 1959, № 53; Драчук, 1975, рис. VI, 432], на известняковой плите из Симферополя 1959 г., представлявшей собой часть надгробия (табл. 2, 4) [Соломоник, 1962, с. 163, № 12, рис. 12], из могильников в предгорьях Крыма у с. Заветное (табл. 2, 6) и Бакла 1976 г. (табл. 2, 5) [Яценко, 2001, рис. 6, 5; 24, с]. Все перечисленные памятники относятся ко второй половине II – первой половине III вв. н.э., что полностью совпадает с датировкой ременной пряжки из Херсонеса.

³ Многие пряжки овальной формы и ременные наконечники с ажурными щитками имеют завитки-волюты, напоминающие нижнюю дугообразную часть многих сарматских тамг, в том числе и той, которая фигурирует на публикуемой херсонесской пластине. Поясные ремни и накладные пластины, ременные наконечники от римских военных костюмов, которые украшены концентрическими кругами, завитками, волютами, лепестковидными значками, считают изготовленными под влиянием так называемого «готского» или «германского стиля»: это пряжки со щитками из Британии [McAleavy, 1999, p. 56, 57] и Нове в Нижней Мезии [Eièikova, 1994, p. 136? Fig. 9]. Не исключено, что декор некоторых римских предметов воинской гарнитуры сформировался и под влиянием северопричерноморских варваров – сарматов.

Как видим, тамга на бронзовой пряжке из Херсонеса уходит своими корнями в район Нижнего Дона и Пантикапея, где имеются ее прототипы, но чаще всего она фиксируется на различных предметах из Юго-Западного и Предгорного Крыма, т.е. в непосредственной близости от Херсонеса Таврического. Это не удивительно – гарнитура римского военного костюма, которую облюбовало варварское население Таврики, испытывала не только херсонесско-римское влияние, но и определенное воздействие со стороны Боспора. В некрополях боспорских городов (Кепы, Нимфей, Тиритака, Пантикапей) зафиксированы находки ажурных пряжек пельтовидной формы II в. н.э. с гладкими прямоугольными щитками, овальных пряжек с подвижным язычком и удлинненными и укороченными гладкими щитками с заклепками (Мирмекий) [Гайдукевич, 1959, с. 216, рис. 82, 4, 5; Кунина, Сорокина, 1972, рис. 8, 19, 41; 9, 5, 15, 27-29; 10, 30, 35; Грач, 1999, с. 157, 158, рис. 74, 1-3]. Как уже говорилось, из Пантикапея и Горгиппии происходят ажурные пряжки с прорезным орнаментом на щитках [Масякин, 2007, рис. 3, 12; 4, 6], которые находят параллели среди материалов из позднескифских могильников и Херсонеса Таврического, а также из погребальных комплексов сармат Нижнего Дона. Эти пряжки, щитки и накладки считаются продукцией боспорских мастерских, которая предназначалась для боспорских воинов, включая тех, кто составлял ополчение из городов Боспорского царства. Их обладателями могли быть и эллинизированные варвары, проживавшие в городах.

Среди продукции боспорских ремесленных эргастериев, выпускавших воинскую амуницию по типу римского военного костюма, встречаются пряжки и щитки, которые пользовались популярностью у представителей сарматского населения Боспора и соседних областей. Большой интерес для нас представляет литая прорезная пряжка с ажурным щитком и двусоставной тамгой, обнаруженная в могильнике Черная речка в Юго-Западном Крыму. Нижняя часть этой тамги оформлена как триденс с двумя дугообразными завитками в форме конских головок и окружностью, соединяющейся с неправильной формы кругом, от которого отходят две соединительные линии, слегка искривленные и напоминающие размах птичьих крыльев (табл. 4, 4) [Шульц, 1957, с. 86, рис. 14, д; Бабенчиков, 1963, с. 95б, табл. VII, 11; XV, 3; Соломоник, 1959, с. 137, № 88; Зубарь, 1982, с. 105; Дашевская, 1991, табл. 63, 25]. Орнаменту сарматских знаков на чернореченской пластине близок щиток от пряжки из некрополя Пантикапея (ГЭ Р. 1891). Он имеет комбинированную тамгу в виде хорошо известного так называемого «царского знака Тиберия Юлия Евпатора», боспорского царя 154-170 гг. н.э. Это трезубец, увенчанный двумя головами коней, поверх которого треугольник с двумя угловатой формы усиками (как на так называемом «знаке Динамии»), один из которых имеет волютообразное завершение (голову коня?); второй знак в верхней части аналогичен первому, но треугольник повернут верхним углом к низу, примыкая вплотную к дугообразному

изображению с завивающимися концами–волютами на концах (табл. 3, б). Нижняя часть второй тамги на пантикапейской пряжке повторяет элемент сарматской тамги на публикуемом щитке пряжки из Херсонеса и имеет аналогии среди множества других сарматских тамгообразных знаков. Тождественный знак засвидетельствован на бронзовом наконечнике пояса с железной обоймой в могиле № 4 позднекифского могильника Фонтаны в 5 км юго-западнее Симферополя (табл. 4, 1) [Храпунов, 2008, с. 6, рис. 8, 4].

Боспорское происхождение такого знака сомнений не вызывает, поскольку он встречается на пряжке из Керчи [Соломоник, 1959, № 86; Treister, 2000, p. 365, fig. 1, 2] и пряжках из окрестностей Симферополя, попавших в 1901 г. в Одесский музей (ОАМ, инв. № 46608, 46776, 46778) [Козыренко, 1957, с. 92, рис. 2-3; Соломоник, 1959, № 85]. Во многих случаях означенный значок фигурирует в паре с «царским знаком Евпатора»⁴. М.Ю. Трейстер предлагает считать его знаком боспорского царя Риметалка, брата Тиберия Юлия Евпатора [Treister, 2000, p. 365, 367, 371, fig. 1, 6; ср. Драчук, 1975, табл. XIV, 11, 2-3]. Однако у тамги, которую принято связывать с Риметалком, отсутствует среднее звено в форме треугольника [Шелов, 1966, с. 269; ср. Драчук, 1975, табл. XIV, 7, 1-4], поэтому предположение М.Ю. Трейстера вряд ли справедливо.

Двучленные резные щитки от пряжек из Пантикапея с двумя близкими по форме сарматскими тамгами, одна из которых представляет так называемый «царский знак Тиберия Юлия Евпатора» [о нем см. Соломоник, 1959, с. 49-54, рис. 1-6; с. 134–136, №№ 84, 85; Драчук, 1975, табл. XIV, рис. 5, 1-13; Яценко, 2001, с. 52, рис. 6, 49; Гуаллагов, 2002, с. 102, рис. № 11], а вторая отличается от нее конфигурацией нижней части в виде перевернутого вершиной вниз треугольника и дугообразным значком с двумя волютообразными завершениями [Соломоник, 1959, с. 134-136, №№ 84, 85; Treister, 2000, p. 365, fig. 1, 6; Яценко, 2001, с. 53], имеют аналогии среди боспорских находок. В некрополе Пантикапея обнаружены золотые квадратные пряжки со штампованными накладками и поясные наконечники, украшенные «тамгой царя Евпатора». Оттуда же происходят бронзовые овальные пряжки с ажурными резными щитками и наконечниками в виде царского знака того же боспорского правителя (табл. 3, 1, 4, б) [Шкорпил, 1910, с. 31, 32, рис. 4-12; Соломоник, 1959, с. 132-136, №№ 71-83, 86; Treister, 2000, p. 365, fig. 1, 1-5; 2, 3, 5-7]. Среди знаков на поясных щитках пряжек с Боспора встречается тамга, напоминающая «царский знак Евпатора», но отличающаяся от него отсутствием треугольника в срединной части (табл. 3, 3) [Шкорпил, 1910, рис. 9; Соломоник, 1959, № 76; Treister, 2000, p. 365, 368, 369, fig. 1,

⁴ Высказывается предположение, что второй знак на двучленных пряжках с Боспора принадлежал соправителю Евпатора или клану его супруги [Яценко, 2001, с. 52]. Есть, впрочем, и точка зрения, что во второй половине II – первой половине III вв. н.э. царских тамг на Боспоре не существовало [Завойкина, 2003, с. 100-102; Завойкина, 2003, с. м, предположение, что царских тамг на Боспоре], что в высшей степени спорно.

3; 5-7]. Ее определяют как тамгу или «царский знак царя Риметалка» [Шелов, 1966, с. 269; Драчук, 1975, табл. XIV, 7, 1-4]. Из находок в Керчи можно назвать ажурный наконечник ремня со щитком, на котором изображен триденс или трезубец Посейдона – неперменный элемент царских знаков Боспора и многих сарматских тамг (табл. 4, 2) [Treister, 2000, fig. 8].

Концентрация пряжек с царскими знаками в боспорской столице и ее окрестностях навела исследователей на мысль, что эти предметы воинской амуниции (часть из них украшала погребальные костюмы воинов) производили в царских боспорских мастерских по типу римских военных поясов, но по заказу представителей племенной верхушки или местного чиновничества. Существует предположение, что пряжки с тамгами и царскими знаками являлись именными наградными атрибутами, вручаемыми воинам и командирам боспорских частей за особые заслуги [Драчук, 1974, с. 40-43; Драчук, 1975, с. 76; более обстоятельно см. Трейстер, 2000а, с. 118-123; Treister, 2000, р. 371, 372]. Но этому противоречит практика награждения знаками отличия в римской армии. Со второй половины I в. н.э. римская система награждения за воинскую доблесть строилась в зависимости от ранга награждаемого. Рядовые военнослужащие получали торквесы, браслеты, фалеры, гражданские венки – последние давались в награду также и офицерам, которые не имели права носить наградные гривны и браслеты, ибо взамен им вручали *vexilla* и *hastae* [Maxfield, 1981, р. 213; Махлаюк, 2006, с. 329]. Ременные пряжки в римской армии не использовались в качестве воинских наград, поэтому в боспорском войске в первые века нашей эры, экипировавшемся и строившемся по римскому образцу, детали военного костюма вряд ли служили наградами за особые заслуги и подвиги.

Другое дело – знаки отличия у варварских народов Северного Причерноморья, у которых ременные пряжки являлись признаком высокого социального положения⁵. Представители варварских племен, которых набирали в войско боспорского царя, формировали воинские единицы по племенному признаку⁶, хотя они имели римское вооружение, одежду и принципы построения. Последнее наглядно описывает Валерий Флакк: «следуют за своими значками (*sua signa*) эксоматы, торины и белокурые сатархи» (Flac. Argon. VI. 143-144). Термин *signum* имеет несколько значений: знак, отметка, клеймо, изображение, военный значок. В римском войске это знамя – штандарт, носитель которого назывался *signifer* [Graham, 1989, р. 28]. В данном случае римский автор использовал понятный ему воинский термин по отношению к значку, который

⁵ Ср. рассказ Полиена о меотийской царице Тиргатао, пояс с пряжкой (ζῶστηρ) которой спас его обладательницу от удара мечом (Polyaen VIII. 55).

⁶ Лукиан сообщает, что в ходе конфликта боспорского царя Эвбиота (=Евпатора?), «призванного от савроматов» и тавроскифов, который имел место в середине II в. н.э., войско царя состояло из «поголовного ополчения эллинов и приглашенных на помощь аланов и савроматов в количестве двадцати тысяч» (Luc. Tox., 54).

имел варварскую символику, обозначающую этническое воинское подразделение [Нефедкин, 2004, с. 137].

В пантикапейском надгробном энкомии боспорского полководца царя Савромата I, где перечислены этапы его военной карьеры, упоминается, что умерший среди прочих заслуг являлся *πρσδοσ*, т.е. служил командиром, возглавлявшим отряд в авангарде войска на марше или в бою. Это был отряд, созданный по типу македонской царской гвардии – агемы, которая всегда шла впереди царя (Suid. s.v. Ἄγεμα) [Сапрыкин, 2005, с. 77]. Обращает на себя внимание, что почти все пряжки с «царскими знаками» происходят из некрополя Пантикапея, резиденции боспорских царей. Поэтому возникает предположение, что обладателями таких поясов могли быть воины, которые служили в ближайшем окружении местных правителей и составляли их личную гвардию, созданную наподобие македонской агемы. Их пояса и, очевидно, другая амуниция выдавали принадлежность к элитному воинскому подразделению боспорского войска. Что до пряжек с другими сарматскими тамгообразными значками, то их обладателями могли быть воины, входившие в другие этнические подразделения во главе с командирами – выходцами из различных сарматских или сармато-меотских кланов. Появление таких поясов и пряжек было следствием того, что войска, набранные из племен, которые обитали в Нижнем Подонье, Приазовье и на Северном Кавказе, группировались по родовым отрядам и имели свои знаки отличия племенного характера.

Об именном характере пряжек с сарматскими знаками, сделанными в городах Боспора под заказ местной знати, свидетельствуют золотые пряжки и наконечники из Керчи и Прикубанья, тамга на которых отличается от «царского знака Евпатора» [Treister, 2000, fig. 4, 8, 9, 10]. Публикуемая пряжка из Херсонеса с сарматской тамгой, как и близкая ей пряжка из некрополя на Черной речке, были изготовлены на Боспоре по именному заказу. Об этом говорят сарматские тамги, имеющие близкие параллели на Боспоре и в прилегающих регионах, где проживали сарматские племена.

Тамги на различных предметах являлись родовыми или семейными знаками крупных сарматских кланов. Концентрация различных предметов с тамгой, представленной на публикуемой херсонесской пряжке, в Юго-Западном и Предгорном Крыму по соседству с Херсонесом Таврическим позволяет прийти к заключению, что представитель одного из сарматских родов, обитавших в этом регионе Таврики, мог заказать себе пояс на Боспоре в одной из мастерских Пантикапея. Впоследствии владелец этого пояса с тамгой попал в Юго-Западный Крым, очевидно, в составе одного из боспорских воинских отрядов. Появление подобной тамги на других предметах из Юго-Западной Таврики, в особенности на надгробной плите из Симферополя, говорит о том, что представители этого сарматского клана, выходцы с Азиатского Боспора или из района Меотиды, надолго осели в данном регионе. Они могли время от времени

посещать Херсонес Таврический, где обнаружена публикуемая бронзовая пряжка одного из членов этого клана. Сарматские тамги в самом Херсонесе крайне редки [Зубарь, 1982, с. 105], а их появление в Северо-Западном Крыму на бывшей херсонесской хоре в Калос Лимене было следствием пребывания воинских контингентов с Боспора [Уженцев, 1999, с. 314]. Представителем боспорского воинства сарматского происхождения был, по всей видимости, и владелец пряжки из Чернореченского могильника (см. выше). Воином боспорского царя Тиберия Юлия Евпатора мог являться один из насельников поселения Кучук-Ламбатский хаос к востоку от Харакса в Южной Таврике, где обнаружена бронзовая пряжка со щитком, на которой запечатлена «тамга Евпатора» (табл. 4, 3) [Лысенко, 2005, с. 231, рис. 1. II, 1]. Пряжки с сарматскими тамгами в Ольвии и ее окрестностях также распространились в связи с расквартированием боспорских воинов в первой половине – середине II в. н.э. [Симоненко, 1999, 1126-113; Treister, 2000, p. 370].

Присутствие воинов сарматского происхождения в окрестностях Херсонеса Таврического во второй половине II – первой половине III вв. н.э. было следствием политики Боспорского царства. Во время военных конфликтов в Таврике и других районах Северного Причерноморья боспорские правители набирали солдат среди «сарматов, населяющих берега Меотиды» (Const. Porphyry. De adm. imp. 53.184P, 252 Be, 253Be). Поэтому сарматские воины, служившие царям Боспора, периодически оказывались в окрестностях Ольвии и Херсонеса, свидетельством чего являются их родовые знаки на различных предметах, включая поясные ремни. Со времен царя Аспурга Боспорское царство пыталось поставить под контроль обширные районы центрального, южного и юго-западного Крыма. Особенно активную политику по укреплению своего господства в Тавроскифии цари Боспора проводили во II в. н.э. В 193 г. н.э. царь Савромат II, добившись успеха в войне против сарматского племени сираков в Прикубанье и в районе Меотиды, как сказано в его надписи, «присоединил Таврику по договору» (КБН, 1237). Это означало, что под контроль Боспорского царства попали Центральный и Южный Крым примерно до Партенита и Харакса, а юго-западные районы оказались в сфере ответственности римлян и херсонесцев [Зубарь, 1991, 112-114; Сапрыкин, Ермолин, 2010, с. 81]. В эти годы в Судак появились выходцы из азиатских районов Боспорского царства [Саприкин, Баранов, 1995, с. 137-139] и тогда же, надо полагать, часть боспорских воинов сарматского происхождения оказалась в соседних с Юго-Западной Таврикой районах. Анализ погребальных комплексов 270-310 гг. н.э. в «скифской» части Таврики показал, что они имеют значительно большую, чем в ранний период, связь с погребальным обрядом Боспора [Труфанов, Юрочкин, 1999, с. 245]. Это было вызвано притоком новых групп населения из Восточного Крыма и прилегающих к Боспорскому царству районов, а также с определенным контролем боспорских царей над этой территорией. С разделением Таврики

между Херсонесом и римлянами с одной стороны и боспорцами с другой могло быть связано распространение в варварской среде деталей воинской амуниции римского типа, проникавших из Херсонеса и римских стоянок в Крыму, а также пряжек и накладок на ремни с сарматской символикой с Боспора. Таким вот образом пряжка от ремня с сарматской тамгой второй половины II – первой половины III вв. н.э. оказалась в Херсонесе, ибо она могла принадлежать осевшему в его округе выходцу из сарматских племен, входивших в состав войска Савромата II или кого-либо из его предшественников.

ЛИТЕРАТУРА

- Амброз А.К. Проблемы раннесредневековой археологии Восточной Европы // СА. № 2.– 1971.
- Анохин В.А. Монетное дело Херсонеса. Киев, 1977.
- Бабенчиков В.П. Чорноріченський могильник // АП УРСР. Том XIII.– Кієв, 1963.
- Богданова Н.А., Гущина И.И., Лобода И.И. Могильник Скалистое III в Юго-Западном Крыму (I – III вв.) // СА. № 4. – 1976.
- Веймарн С. В. Археологічні роботи в районі Інкермана // АП УРСР. Том XIII.– Київ, 1963.
- Волошинов А.А., Масякин В.В., Неневоля И.И. Два комплекса с римскими импортами из Краснозоринского некрополя // Древняя Таврика. Симферополь, 2007.
- Высотская Т.Н. Усть-Альминское городище и некрополь. Киев, 1994.
- Гайдукевич В.Ф. Некрополи некоторых боспорских городов // МИА. № 69. – М., Л., 1959.
- Грач Н.Л. Некрополь Нимфея. СПб., 1999.
- Гущина И.И. Население сарматского времени в долине реки Бельбек в Крыму (по материалам могильников) // Археологические исследования на юге Восточной Европы. М., 1974.
- Дашевская О.Д. Поздние скифы в Крыму. М., 1991.
- Драчук В.С. Пряжка римского времени с тамгообразным знаком // Херсонес Таврический. Ремесло и культура. Киев, 1974.
- Драчук В.С. Системы знаков Северного Причерноморья. Киев, 1975.
- Журавлев Д.В. Еще раз о деталях римского воинского костюма и конской сбруи из Херсонеса и Юго-Западного Крыма // Археологія. № 1. – 2002.
- Завойкина Н.В. К вопросу о так называемых царских тамгах Боспора (154-238 гг.)//Боспор Киммерийский и варварский мир в период античности и средневековья. Материалы IV Боспорских чтений. Керчь, 2003.
- Зубарь В.М. Некрополь Херсонеса Таврического I-IV вв. н.э. Киев, 1982.
- Зубарь В.М. Новий латинський напис з Болгарії і деякі питання історії Таврики // Археологія. № 1. – 1991.
- Козыренко И.И. Тамги на археологических памятниках Одесского Государственного Археологического музея // МАСП. Вып. 1. – 1957.
- Костромичев Д.А. Три погребения римских солдат из некрополя Херсонеса // МАИЭТ. Вып. XI. – 2005.
- Костромичев Д.А. Римское военное снаряжение из Херсонеса // МАИЭТ. Вып. XII.– 2006.
- Кунина Н.З., Сорокина Н.П. Стекланные бальзамарии Боспора // ТГЭ. Том 13. – 1972.
- Лобода И.И. Раскопки Красномакского могильника в 1983-1984 гг. // МАИЭТ. Вып. XI. – 2005.
- Лысенко А.В. Новое поселение римского времени на Южном берегу Крыма // БФ. 2005.

- Малашев В.Ю.* Периодизация ременных гарнитур позднесарматского времени // Сарматы и их соседи на Дону. Ростов-на-Дону, 2000.
- Масякин В.В.* Римские фибулы и детали ременной гарнитуры из некрополя Заветное // Древняя Таврика. Симферополь, 2007.
- Махлаюк А.В.* Солдаты Римской империи. Традиции воинской службы и воинская ментальность. СПб, 2006.
- Нефедкин А.К.* Под знаменем дракона. Военное дело сарматов во II в. до н.э. – V в. н.э. М., 2004.
- Пуздровский А.Е.* Крымская Скифия II в. до н.э. – III в. н.э. Погребальные памятники. Симферополь, 2007.
- Саприкин С.Ю., Баранов I.A.* Грецкий напис из Судака // Археология. № 2. – 1995.
- Сапрыкин С.Ю.* Энкомий из Пантикапея и положение Боспорского царства в конце I – начале II вв. н.э. // ВДИ. № 2. – 2005.
- Сапрыкин С.Ю., Ермолин С.А.* Римский флот на Боспоре: новая латинская надпись из Пантикапея // ВДИ. № 3. – 2010.
- Симоненко О.В.* Сарматське поховання з тамгами на території Ольвіської держави // Археология. № 1. – 1999.
- Соломоник Е.І.* Нові пам'ятки з сарматськими знаками // АП УРСР. Том. XI. – Київ, 1962.
- Соломоник Э.И.* Сарматские знаки северного Причерноморья. Киев, 1959.
- Туаллагов А.А.* Тамгообразные знаки боспорских царей // Археология. № 1. – 2002.
- Трейстер М.Ю.* Римляне в Пантикапее // ВДИ. № 2. – 1993.
- Трейстер М.Ю.* Местные подражания деталям римского военного костюма на Боспоре // РА. № 3. – 2000.
- Труфанов А.А., Юрочник В.Ю.* Боспоро-херсонесские отношения и этно-политическая ситуация в Крымской Скифии III – IV вв. н.э. // БФ. 1999.
- Труфанов А.А.* Пряжки ранних провинциально-римских форм в Северном Причерноморье // РА. № 3. – 2004.
- Уженцев В.Б.* Боспор и Северо-Западный Крым в первые века н.э. // БФ. 1999.
- Храпунов И.Н.* Позднескифский могильник Фонтаны (по результатам раскопок 2000-2001 гг.). Симферополь, 2008.
- Шевченко Н.Ф.* Материалы исследований некрополя Горгиппии в 2003 г. // Материалы и исследования по археологии Кубани. Вып. 4. – 2004.
- Шелов Д.Б.* Тамга Риметалка // Культура античного мира. М., 1966.
- Шкорпил В.В.* Заметка о рельефе на памятнике с надписью Евпатерия // ИАК. Вып. 37. – 1910.
- Шульц П.Н.* Исследования Неаполя Скифского (1945-1950 гг.) // История и археология древнего Крыма. Киев, 1957.
- Яценко С.А.* Знаки-тамги ираноязычных народов древности и раннего средневековья. М., 2001.
- Bourlard-Collin S.* Les Arts du Métal en Gaul Méridionale. Marseille, 1972.
- Čižikova M.* Novae à l' époque du Bas-Empire // Limes. A cura di Giancarlo Susini. Bologna, 1994.
- Connolly P.* Greece and Rome at War. L., 1981.
- Graham F.* Dictionary of Roman Military Terms. Rothbury, 1989.
- Maxfield V.A.* The Military Decorations of the Roman Army. L., 1981.
- McAleavy T.* Life in Roman Britain. L., 1999.
- Prammer J.* Das römische Straubing. Ausgrabungen-Schatzfund-Gäubodenmuseum. Zürich, 1989
- Treister M.* Local Imitations of the Details of Roman Military Costume in the Bosphoran Kingdom // Kölner Jahrbuch. № 33. – 2000.

С.Ю. Сапрыкин, В.В. Дорошко

ЩИТОК ВІД ПРЯЖКИ З САРМАТСЬКОЮ ТАМГОЮ З ХЕРСОНЕСУ

Резюме

Стаття є публікацією фрагменту бронзового щитка від пряжки з розкопів Херсонеса Таврійського у 1987-1988 рр., які проводились у VII кварталі городища. На щитку збереглася сарматська тамга, аналоги якої мають місце на деяких предметах з могильників варварського населення Північно-Західного і Центрального Криму. Для самого Херсонесу предмети з сарматськими знаками вкрай рідкі. Знахідка подібної пряжки – перша у Херсонесі. Вона датується другою половиною II – початком III ст. н.е. і була елементом римської військової екіпіровки боспорського воїна, який потрапив у Південно-Західну Таврику в результаті активної політики боспорських царів. Це, по всій відомості, відбулося при правлінні Савромата II, який розповсюдив боспорську гегемонію в Криму аж до Харакса. В статті простежується розповсюдження в Тавриці пряжок та їх щитків, які були елементом римської військової амуніції і вироблялись в майстернях Херсонесу і Боспору. Автори приходять до висновку, що пряжки римського типу з рослинним орнаментом проникали у варварське середовище гірського і передгірського Криму в основному з Херсонесу, а пряжки, які виготовлялися по типу римських, але мали сарматські тамги і царські знаки боспорських правителів, попадали туди з території Боспору.

С.Ю. Сапрыкин, В.В. Дорошко

ЩИТОК ОТ ПРЯЖКИ С САРМАТСКОЙ ТАМГОЙ ИЗ ХЕРСОНЕСА

Резюме

Статья является публикацией фрагмента бронзового щитка от пряжки из раскопок Херсонеса Таврического в 1987-1988 гг., которые проводились в VII квартале городища. На щитке сохранилась сарматская тамга, аналогии которой имеются на некоторых предметах из могильников варварского населения Юго-Западного и Центрального Крыма. Для самого Херсонеса предметы с сарматскими знаками крайне редки. Находка подобной пряжки – первая в Херсонесе. Она датируется второй половиной II – началом III вв. н.э. и являлась элементом римской воинской экипировки боспорского воина, который попал в Юго-Западную Таврику в результате активной политики боспорских царей. Это, по всей видимости, произошло в правление Савромата II, который распространил боспорскую гегемонию в Крыму вплоть до Харакса. В статье прослеживается распространение в Таврике пряжек и их щитков, которые были элементом римской военной амуниции и производились в мастерских Херсонеса и Боспора. Авторы приходят к выводу, что пряжки римского типа с растительным орнаментом проникали в варварскую среду горного и предгорного Крыма в основном из Херсонеса, а пряжки, изготавливавшиеся по типу римских, но имевшие сарматские тамги и царские знаки боспорских правителей, попадали туда с территории Боспора.

Saprykin S. Yu., Doroshko V.V.

BUCKLE SHIELD WITH SARMATIAN TAMGA FROM TAURIC CHERSONESUS

Summary

The aim of this article is to publish the fragment of a bronze buckle shield which was discovered in course of archaeological excavations in 1987-1988, held in Tauric Chersonesus in the so-called Block VII in the center of the city. The buckle shield bears the Sarmatian tamga which has close affinity and analogies among some samples from the cemeteries of barbarian population of South-Western and Central Crimea. The buckles with Sarmatian signs are rather rare for Chersonesus. This find seems to be the first one in this city and should be dated to the second half of the late 2nd – early 3rd century AD. It was a part of the Roman military costume, used by a certain Bosporan warrior of Sarmatian origin, who could appear in the South-West Taurica (and particularly in Chersonesus) as a result of active policy, conducted by the kings of Bosphorus. It could actually happen during king Sauromates' II reign when he spread the Bosporan hegemony throughout Taurica up to Charax and some areas in the south-west, which was left under the patronage of Chersonesus and the Roman military administration there. Another aim of the article was to trace the spreading of buckles and their shields, created as elements of Roman military dress in workshops of Chersonesus and Bosphorus, in the Mountainous Crimea and in the Crimean foothills along with Chersonesus. The authors come to a conclusion that the buckles of the so-called Roman type penetrated among the local inhabitants mainly from Tauric Chersonesus and only a part of them came from Bosphorus. But as far as the buckles with the Sarmatian tamgas and the so-called «royal signs of Bosporan rulers» (the latter chiefly refers to the king Eupator) are concerned, they were also made according to Roman examples. But this kind of application of the belts occurred there with the appearance of Bosporan troops, as well as the buckles with ordinary tamgas, because they also were a part of Bosporan military costume, used by the Sarmatians and the Sarmato-Maeotians, called to serve for the kings of Bosphorus.



а)



б)



Рис. 1. Поясная бронзовая накладка из Херсонеса.

а) лицевая сторона; б) оборотная сторона.

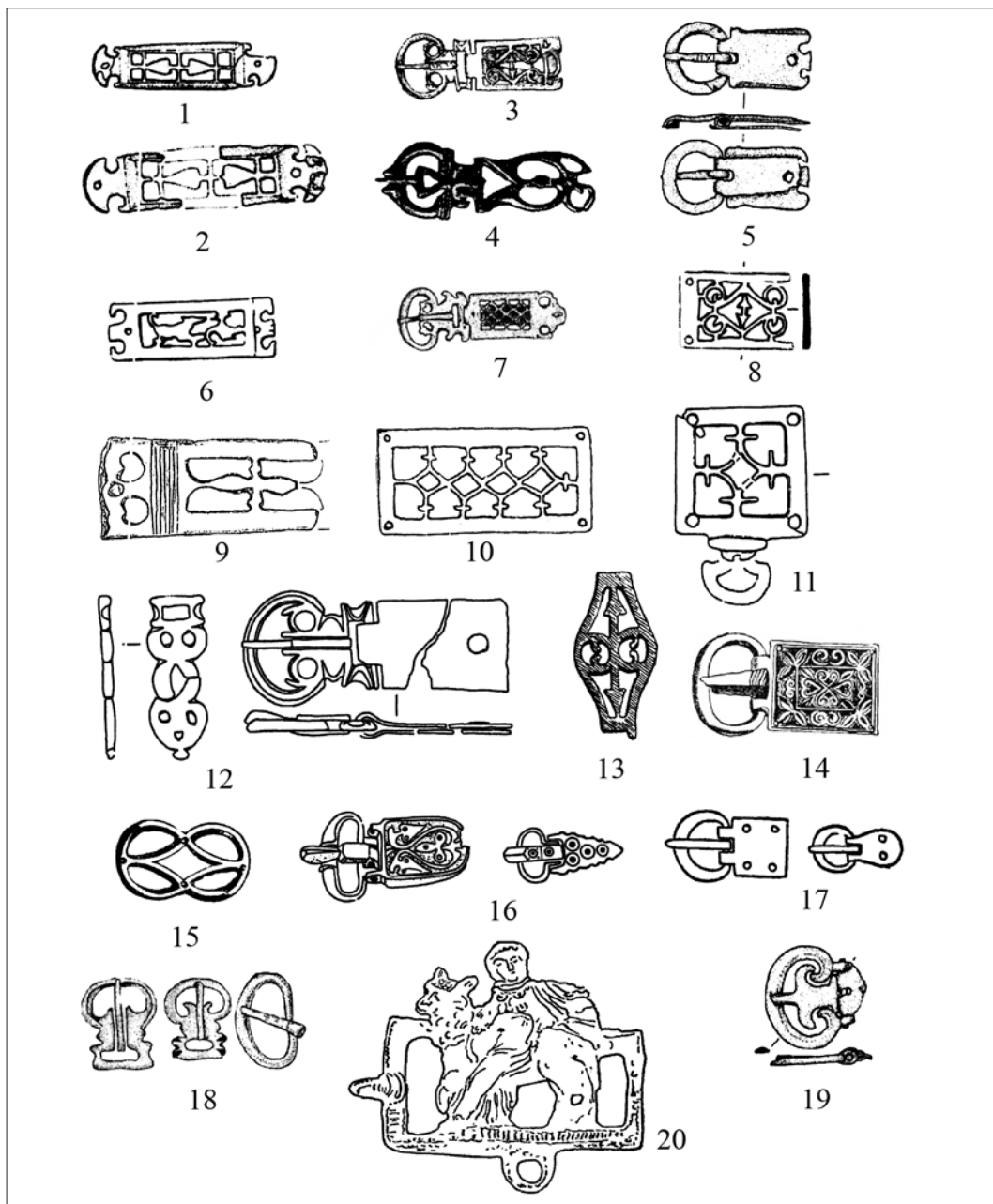


Табл. 1. Пряжки, щитки от пряжек и накладки на ремни из Херсонеса, Боспорского царства и могильников Крыма.

1-5, 18-20 – Херсонес Таврический, 6 – Пантикапей, 7 – Горгиппия, 8 – Бакла, 9 – Заветное, 10 – Бельбек III, 11 – Усть-Альма, 12 – Краснозоринский некрополь, 13 – 15 – Чернореченский могильник, 16, 17 – Инкерманский могильник

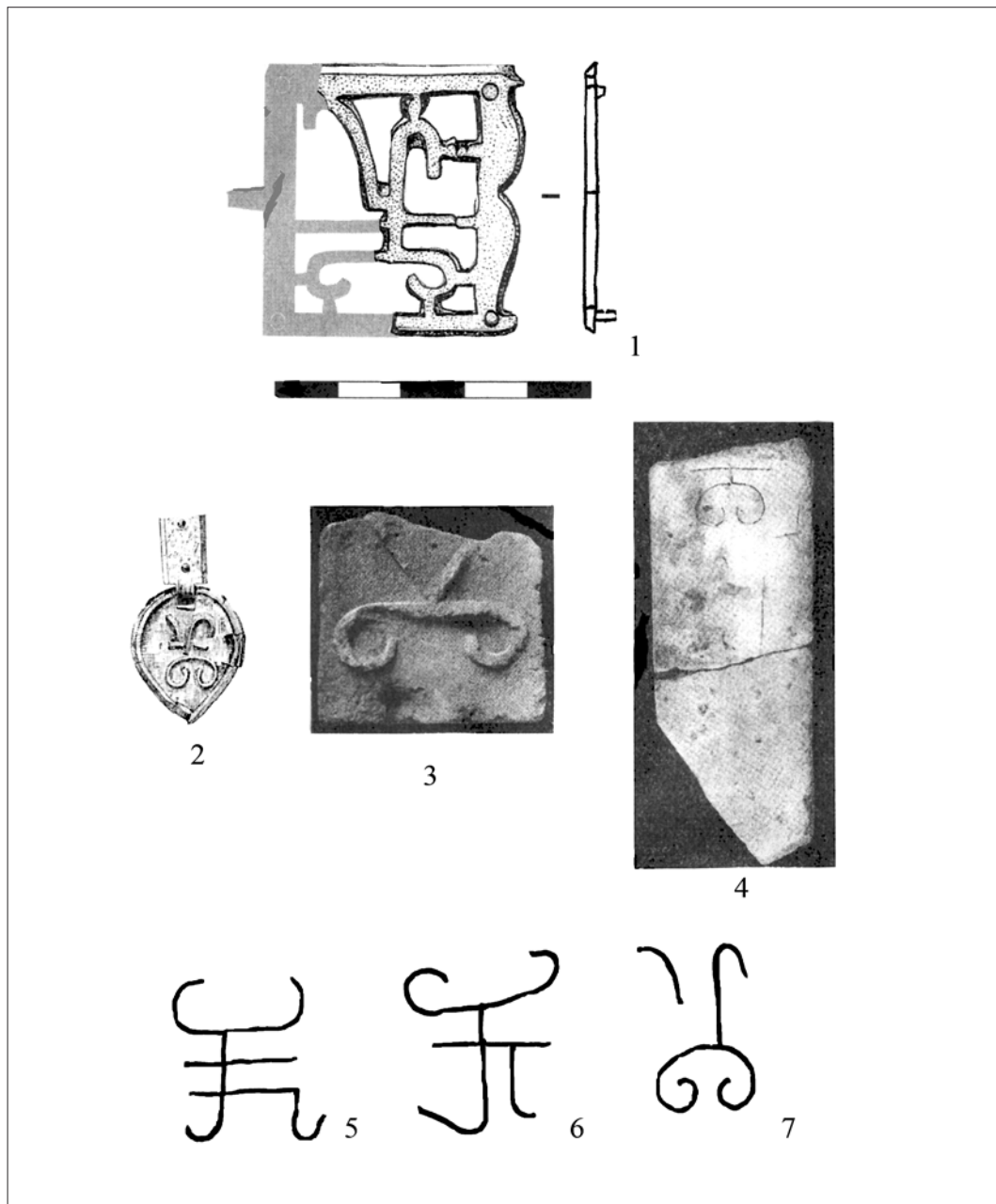


Табл. 2. Сарматские знаки – тамги.

1 – знак на поясной накладке из Херсонеса (прорисовка), 2 – знак на серебряной пряжке из склепа близ с. Красногорское (Нейзац), 3 – рельефный знак на плите, Новочеркасский музей, 4 – знак на надгробной плите из Симферополя, 5 – сарматская тамга, Бакла, 6 – сарматский знак, Заветное, 7 – тамга на штукатурке из Неаполя Скифского.

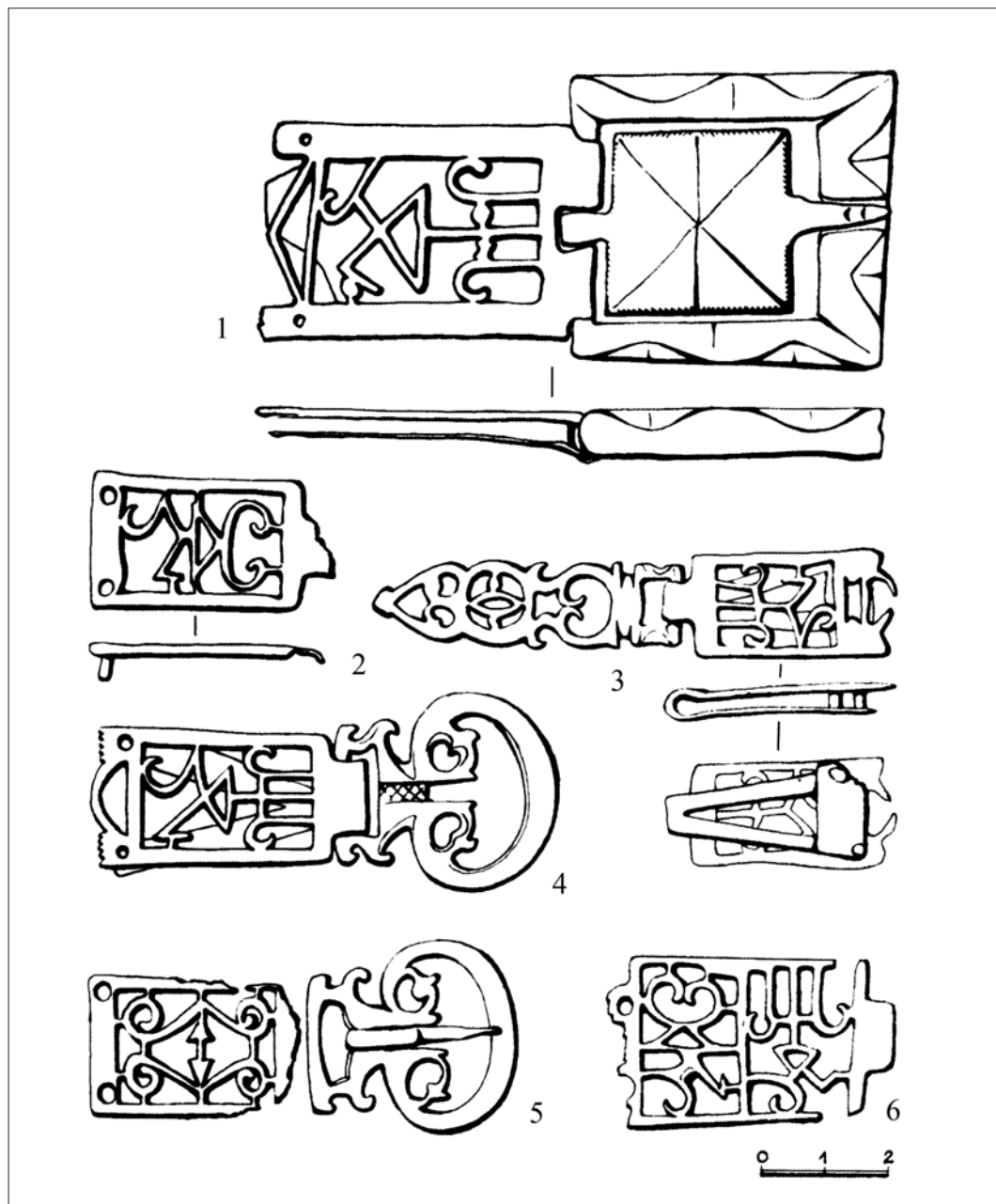


Табл. 3. Ажурные пряжки, щитки пряжек и ременные наконечники из Пантикапея (по М.Ю. Трейстеру).

1, 4, 6 – щитки пряжек с «царским знаком Евпатора», 2,3,6 – щитки от пряжек со знаком, похожим на «царский знак Евпатора», 5 – пряжка и щиток римского типа.

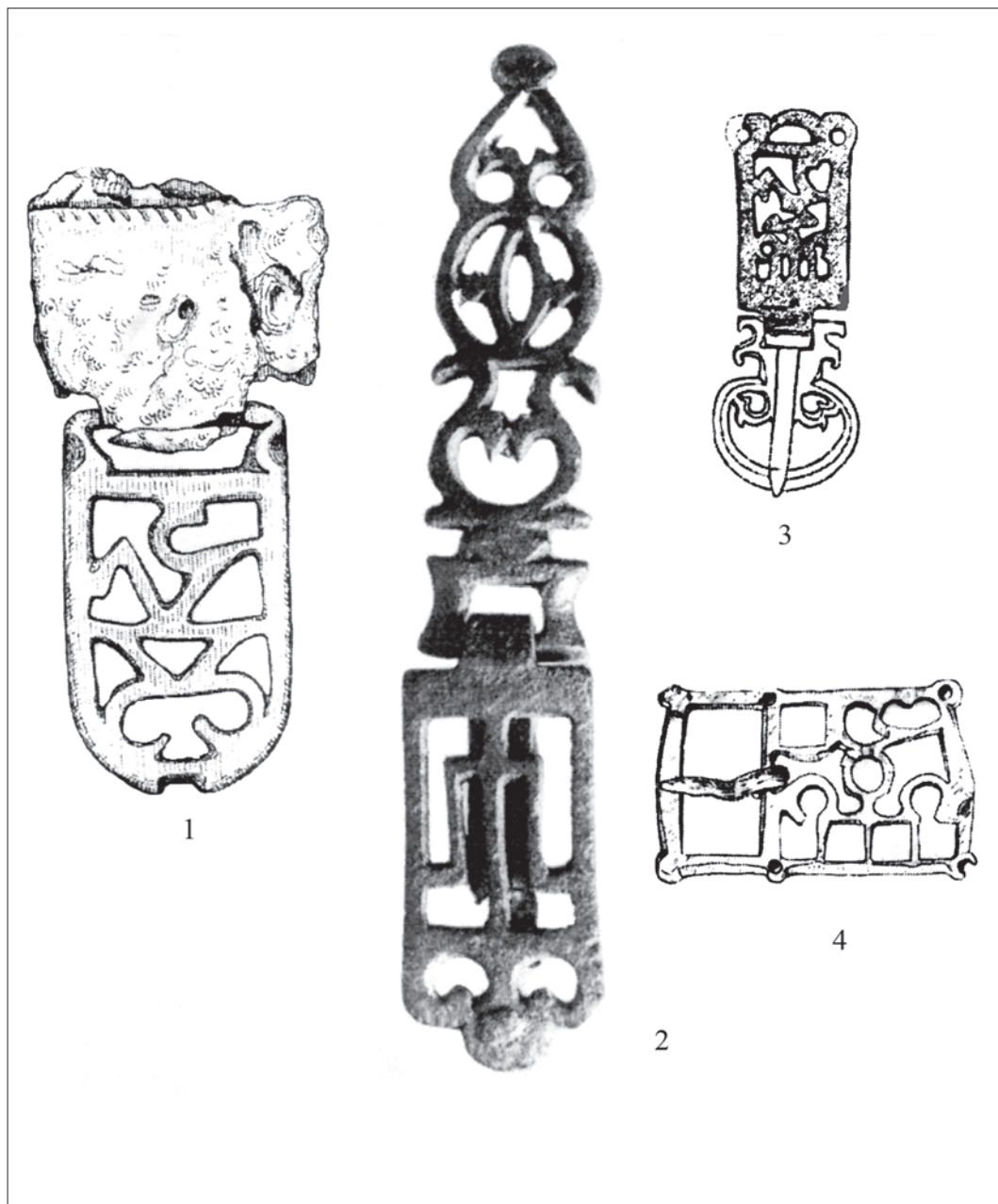


Табл. 4. Пряжки со щитками и ременные наконечники из Таврики.

1 – бронзовый наконечник пояса со знаком, похожим на «царский знак Евпатора», могильник Фонтаны, 2 – бронзовый наконечник пояса со знаком в виде трезубца из Керчи, Кельн, Римско-германский музей, 3 – пряжка и щиток с «царским знаком Евпатора» из Южной Таврики, 4 – ажурная пряжка с сарматской тамгой из могильника на Черной речке.