

М.В. НОВИЧЕНКОВА

## РИМСКАЯ КОЛЬЧУГА *Lorica Hamata* I в. до н.э. – I в. н.э. ИЗ РИТУАЛЬНОГО КОМПЛЕКСА СВАТИЛИЩА У ПЕРЕВАЛА ГУРЗУФСКОЕ СЕДЛО

Находки фрагментов кольчуг являются достаточно редкими для памятников Северного Причерноморья. В настоящей статье приводятся результаты исследования фрагментов римской кольчуги из раскопок святилища у перевала Гурзуфское Седло<sup>1</sup>.

Раскопки святилища античного времени у перевала Гурзуфское Седло (рис. 1) проводились в 1981-1993 годах археологической экспедицией Ялтинского историко-литературного музея под руководством Н. Г. Новиченковой и В.И. Новиченкова. Наряду с находками украшений, предметов быта, керамики из различных центров Причерноморья, Средиземноморья, Западной Европы, здесь была выявлена и наиболее крупная для отдельного археологического памятника юга Восточной Европы группа предметов римского военного снаряжения I в. до н.э. – I в. н.э., - наступательного и защитного вооружения, снаряжения кавалерии, военного костюма, культовой атрибутики, лагерного быта<sup>2</sup>.

Среди предметов защитного вооружения представлены находки фрагментов всех типов римской брони I в. до н.э. – I в. н.э. - *Lorica Hamata* (кольчужного доспеха из рядов сплошных и заклепанных / сведенных колец), *Lorica Squamata* (чешуйчатого доспеха), *Lorica Segmentata* (доспеха из металлических пластин). Наибольшую группу представляют находки фрагментов железной кольчуги *Lorica Hamata*. Кольчуга была найдена разрубленной либо разделенной на части, вероятно, при совершении обряда жертвоприношения. Отдельные ее фрагменты были сложены вдвое, втрое, либо скручены в ком (рис. 2). Всего выявлено 892 фрагмента и 380 звеньев кольчуги, из них два фрагмента со вставками из бронзовых звеньев<sup>3</sup>.

<sup>1</sup> Данной теме была посвящена предварительная публикация в материалах V Международной Кубанской археологической конференции [Новиченкова М.В., 2009, с. 283-286].

<sup>2</sup> Материалы раскопок святилища у перевала Гурзуфское Седло хранятся в Ялтинском историко-литературном музее. Общая характеристика римского военного снаряжения из святилища представлена в специальной работе [Новиченкова Н.Г., 1998, с. 51-67].

<sup>3</sup> Несколько лет назад опубликованы 10 находок фрагментов кольчуги с Гурзуфского Седла [Дорошко В.В., 2005, с. 447-453], видимо, являющихся подъемными. Данные находки не имеют

Фрагменты сосредотачивались в культурном слое сакрального центра (рис. 3). Ритуальный комплекс, предназначенный для обрядов сожжения, был сооружен в период расцвета святилища в 30-20-х гг. I в. до н.э. [Новиченкова Н.Г., 1998, с. 55-56; Новиченкова Н.Г., 2002, с. 82-83]. Площадку центра, имевшую овальную форму, окружала дуговидная линия жертвенных ямок (рис. 4). Части кольчуги не представляли собой одного общего скопления и были рассеяны по его площади группами и одиночно (рис. 5). Фрагменты находились в слое светло-серой глины с включениями мелких костей и темном слое с пережженными костями животных на выровненной поверхности скалы площадки центра. Наиболее плотная их концентрация наблюдалась возле северо-западной части дуговидного ограждения. Несколько фрагментов были найдены также в заполнении жертвенных ямок. Отдельные фрагменты обнаружены на периферии памятника. В культурном слое центра наблюдалась наибольшая концентрация археологического материала рубежа нашей эры - монеты Асандра, Динамии, Августа, Тиберия, различные предметы римского военного снаряжения, фрагменты стеклянных чаш, краснолаковых сосудов, в том числе арретинского кубка, светлоглиняных амфор с двустольными ручками [Новиченкова Н.Г., 1998, с. 56].

Кольчугу, как и другие металлические находки святилища, отличает очень хорошая сохранность, что может быть связано с почвенно-климатическими особенностями местности. Более 100 фрагментов полностью сохранили свою подвижность. Фрагменты кольчуги из слоя с пережженными костями прокалены, имеют темный цвет с металлическим красным или зеленоватым блеском, железо плотной структуры, несколько фрагментов с внутренней стороны оплавлены. В слое светлой глины фрагменты кольчуги как хорошей сохранности и подвижны, так и с окислами металла, со звеньями более пористой и рыхлой структуры.

Среди находок присутствуют фрагменты разного размера, от сдвоенных звеньев до самых крупных фрагментов, достигающих размеров 35 x 15 см. Средний размер фрагментов – 3,5 x 3,5 см. Некоторые фрагменты кольчуги совмещаются.

Фрагменты имеют разные диаметры звеньев – 0,3-0,35 см, 0,35-0,4 см, 0,4-0,45 см, 0,45-0,5 см, 0,5 см, 0,55-0,6 см, 0,7 см, 0,8-0,9 см, 1,0 см, 1,1, 1,2 см, 1,45-1,5 см.

В процентном отношении фрагментов со звеньями маленького размера (0,3-0,4, 0,4-0,45 см) – 6,5 % (60 фрагментов), среднего (0,45-0,5, 0,55-0,6 см) – 90 % (804 фрагмента), крупного (0,8-0,9, 1,0, 1,1-1,2) – 3,5 % (28 фрагментов).

---

паспортных данных, не поступили в археологические фонды. Автор сослался на них, как на «находящиеся в частной коллекции» (там же, с. 447). В.В. Дорошко при описании фрагментов также не привел фотографий либо прорисовок фрагментов, за исключением отдельных звеньев. В связи с этим, обращение к данному источнику для проведения анализа становится невозможным.

Наличие фрагментов кольчуги с таким разнообразием размеров звеньев на одном памятнике является редким случаем. В основном исследователи указывают характеристики одного типа кольчуги, реже двух [Sanden, 1993, p. 4, Robinson, 1975, p. 171, Curle, 1911, p. 263-264].

При исследовании кольчуги Logica Namata из святилища изначально нельзя было не отметить разительное отличие многих фрагментов, как по размеру колец, так и по типу и толщине плетения, а также цвету и плотности металла. Одни фрагменты имели много заклепанных звеньев, у других они отсутствовали. Разным было и качество изготовления кольчуги. У всех типов кольчуги ряд сплошных звеньев изготовлен перфорированием звеньев из листового металла, а ряд соединительных (заклепанных или сведенных) звеньев выполнен методом волочения проволоки с перекрытием, перфорированием и сковкой концов звеньев [Robinson, 1975, p. 164; Sim, 1997, p. 359].

Общая уникальная сохранность железа из раскопок святилища дает возможность изучить особенности плетения кольчуги и определить ее основные типы. Выделено 9 основных типов кольчуги согласно таким признакам, как диаметр звена, форма звена, наличие заклепок, характер плетения, толщина проволоки, толщина полотна и качество изготовления. Сравнительный анализ типов кольчуги отражен в сводной таблице 1. Отдельные типы имеют варианты.

**Тип 1.** (Д. звена - 0,3-0,35 см, 0,35-0,4 см, 0,4-0,45 см).

К типу 1 относятся фрагменты кольчуги с плетением из звеньев самого маленького диаметра. Представлено 60 фрагментов и 43 звена.

Тип 1 состоит из трех вариантов.

В первом варианте (рис. 6, 7) представлены 43 фрагмента и 9 звеньев. Д. звена - 0,35-0,4 см, 0,4 см, толщина проволоки - 0,05-0,1 см, толщина полотна – 0,2-0,3 см. Звенья округлой формы. Используются три вида звеньев – цельные, заклепанные и со сведенными внахлест концами. Применялся стандарт изготовления кольчуги 1 : 4, где основными были сплошные звенья, а соединительными – звенья со сведенными внахлест концами (фрагменты с Д. звеньев 0,35-0,4 см, рис. 6) и заклепанные звенья (фрагменты с Д. звеньев 0,4 см, рис. 7). Так как изготовление полотна из маленьких колец с применением заклепанных звеньев было очень трудоемким [Sim, 1997, p. 370], можно, видимо, говорить только об отдельных выпусках этой кольчуги в античности, о чем свидетельствуют и единичные находки ее фрагментов. Для изготовления кольчуги из миниатюрных звеньев метод использования большинства сплошных колец с заменой части заклепанных колец на сведенные мог быть наиболее применимым. В этой связи интересен фрагмент, выделяющийся из общего числа, где использовано достаточно большое количество заклепанных звеньев, но диаметр каждого заклепанного звена на треть превышает диаметр сплошного.

Второй вариант представляют 15 фрагментов железной кольчуги наиболее тонкого плетения (рис. 8-11), из которых большая часть фрагментов свернута

в виде комьев (рис. 8, 9, 11). Плетение ровное. Д. железного звена 0,35-0,4 см. Звенья железной кольчуги тонкие, округлые, слегка уплощенной формы, из-за чего кольчуга имеет вид «мелкой чешуи». Железное полотно изготовлено без применения заклепанных звеньев. Просматриваются только цельные звенья. В качестве соединительных, видимо, использовались аккуратно сведенные звенья. Толщина железной проволоки 0,07 – 0,075 см, толщина полотна - 0,2-0,25 см. Два из 15 фрагментов - со вставками из бронзовых звеньев. Один фрагмент представляет собой железный ком 6 x 5,7 x 3,5 см со вставкой полотна из бронзовых звеньев (рис. 11), видимая часть которого 6 x 2,5 см. Второй фрагмент с двумя бронзовыми звеньями, у одного фрагмента след бронзового окисла 0,1 x 0,3 см. Первый фрагмент сильно окислен, железные звенья просматриваются частично. Очень плохая сохранность железа этого фрагмента, видимо, связана с реакцией совмещения двух различных металлов, где железо в соединении с бронзой сохранилось хуже. Полотно из бронзовых звеньев, напротив, сохранилось хорошо. Звенья подвижны, четкой структуры, уплощенной, подовальной формы. Д. бронзового звена - 0,3 - 0,35 см. Толщина бронзовой проволоки – 0,05-0,075 см. Толщина полотна из бронзовых звеньев - 0,2 см. Для изготовления полотна использовались цельные, заклепанные и сведенные звенья, выполненные с помощью штамповки из тонкого бронзового листа, пробивания иковки. Железная кольчуга со вставкой из бронзовых звеньев, наравне со следующим типом А, относится к наиболее сложному типу производства, так как использование звеньев одинакового размера, большого количества маленьких заклепок и возможность изготовления абсолютно ровного полотна демонстрируют особую точность и мастерство изготовления.

В третьем варианте 2 фрагмента и 34 звена кольчуги с диаметром звеньев 0,4-0,45 см (рис. 12). Толщина проволоки - 0,1 см, толщина полотна - 0,3 см. Фрагменты хорошей сохранности, подвижны. Полотно изготовлено из цельных и сведенных колец. Все звенья округлой формы. В качестве соединительных использованы сведенные кольца. Заклепанные звенья отсутствуют.

Концентрация фрагментов кольчуги мелкого плетения (типа 1) была наибольшей в двух точках восточной части квадрата 10 И, где, видимо, кольчуга и была фрагментирована (рис. 5).

### **Группа А.**

Данная группа представлена наибольшим количеством фрагментов – 475 единиц. Она является классическим образцом изготовления римской кольчуги, где соединены 4 заклепанных и одно сплошное кольцо. Такая броня могла быть сделана только мастерами в стационарных мастерских города, лагеря или крепости с наличием специальных инструментов. Кольчуга требовала на треть больше затрат времени, чем изготовленная по принципу – четыре сплошных и одно заклепанное кольцо, однако это была наиболее прочная система создания кольчуг [Sim, 1997, p. 359]. В этой группе представлены самые крупные

фрагменты очень хорошей сохранности, многие сохраняют подвижность. Заклепанные звенья слегка подовальной формы. Сплошные звенья округлые.

По уровню изготовления группа А делится на два типа: тип 2 (А стандартный) и тип 3 (А «слабо выраженный»).

**Тип 2.** Стандартный тип А (Д. звена 0,45-0,5 см) - 280 фрагментов и 49 звеньев (рис. 13, 14) - отличается четкая структура. Диаметр заклепанного звена – 0,45-0,5 см. Заклепки маленькие, аккуратные. Д. сплошного звена 0,45 см. Толщина проволоки – 0,1 см, толщина полотна в основном - 0,35 см. Плетение четкое, ровное, как с внешней, так и с внутренней стороны.

**Тип 3.** «Слабо выраженный» тип А (Д. звена 0,45-0,5 см) - 195 фрагментов и 2 звена (рис. 15) - выполнен по типу А стандартного, из заклепанных и сплошных звеньев, но плетение более грубое, бугристое. Встречаются сведенные звенья. Заклепанные звенья могут иметь несистематический характер, быть неаккуратными. У звеньев те же диаметры, что и у стандартного типа А. У части фрагментов заклепанные звенья имеют массивные заклепки, в два раза превышающие размер стандартных. Толщина проволоки – 0,1 – 0,13 см, толщина полотна – в основном 0,4 см. В ряде фрагментов имеются по 2-3 заклепанных звена и с обратной стороны. 15 фрагментов «слабо выраженного» типа А с большими промежутками в плетении.

У нескольких фрагментов сохранились необрезанные гвоздики для заклепывания звеньев длиной 0,5 см, изготовленные из проволоки - подвижный фрагмент размером 1,6 x 5 см стандартного типа А (типа 2) с 7 необрезанными гвоздиками; один фрагмент с необрезанными гвоздиками «слабо выраженного» типа А (типа 3); два фрагмента – мелкого плетения (типа 1). Один фрагмент группы А с вмятиной от острого предмета глубиной 0,6 см.

Большая часть фрагментов группы А (типы 2,3) была найдена в ядре ритуального центра на границе квадратов 10 З и 10 И (рис. 5).

**Тип 4.** («рядами») - 39 фрагментов (рис. 16). Сплошные звенья расположены четко выраженными рядами. Плетение ровное, плотное, из сплошных звеньев. Звенья округлые. Д. звена 0,45-0,5 см. Толщина проволоки - 0,1 см. Полотно тонкое, в основном 0,25 см, в отдельных случаях 0,3 см. На звеньях точки от ковки. Сохранность средняя. Заклепанные звенья не просматриваются. В качестве соединительных звеньев, вероятно, использованы сведенные звенья. Несколько фрагментов с внутренней стороны оплавлены.

### **Группа Б.**

Группа Б также является массовой и представлена 287 фрагментами и 39 звеньями. Звенья округлой формы. Плетение из сплошных колец. Роль соединительных колец выполняют сведенные кольца. Заклепанные звенья единичны. На лицевой поверхности звеньев сохранились точечные следы от ковки. Соединительные кольца расположены почти перпендикулярно к основным, создавая в плетении вид «свободной вязки». Группа Б объединяет типы 5 (Б стандартный) и 6 (Б «слабо выраженный»).

**Тип 5.** Стандартный тип Б (рис. 17, 18) - 115 фрагментов и 39 звеньев. Д. звена 0,55-0,6 см, толщина проволоки - 0,15, толщина полотна - 0,4 см. Ровное, четкое плетение. 21 фрагмент и 20 звеньев имеют Д. звена 0,6 см.

Один фрагмент кольчуги стандартного типа Б с внешней стороны имеет железное крепление-захват в виде выпуклой округлой шляпки, в профиль в виде буквы «Г» (рис. 19). Размеры крепления: Д. основания - 1,3 x 1 см; Д. вершины - 1,1 x 1 см, высота - 0,8 см. С внутренней стороны уплощенная овальная, фиксирующая его заклепка размером 1,7 x 1,5 см, высотой 0,2 см. Другая внутренняя фрагментированная заклепка найдена отдельно; ее размеры: 1,35 x 0,9 см, высота - 0,2 см.

**Тип 6.** «Слабо выраженный» тип Б (рис. 20) - 175 фрагментов. Д. звена - 0,45-0,5 см, 0,5 см, 0,5-0,55 см. Толщина проволоки - 0,1 - 0,15 см, средняя толщина полотна - 0,3 - 0,4 см. К этому типу относятся фрагменты, выполненные по типу стандартного Б, но с меньшими диаметрами звеньев и/или неаккуратного, бугристого плетения. Заклепанных звеньев мало, они хаотично расположены, могут быть и с обратной стороны. 5 фрагментов этого типа с большими промежутками в плетении. 130 фрагментов диаметром 0,5 см (важный подтип, есть большие фрагменты с 10 - 17 и 20 см шириной).

Большинство фрагментов группы Б (типы 5, 6) размещалось локально в с-з. части сакрального центра.

**Тип 7.** (рис. 21) - плетение из крупных звеньев Д. 0,7 см, 0,8 см, 0,9 см - 3 фрагмента и 79 звеньев. Д. звена - 0,7, 0,8, 0,9 см. Толщина проволоки - 0,1-0,15 см, толщина полотна - 0,4 см. Плетение из одного сплошного и 4 заклепанных колец.

**Тип 8.** (рис. 22) - плетение из крупных звеньев Д.- 1 см, 1,1 см - 24 фрагмента, 165 звеньев и частей звеньев. Д. звена - 1 см, 1,1 см, толщина проволоки - 0,15 см, толщина полотна - 0,4-0,45 см. Плетение из одного сплошного и 4 заклепанных колец.

**Тип 9.** Представлены самые крупные звенья (рис. 23) - 1 фрагмент и 4 звена. Д. звена - 1,2 см, 1,45-1,5 см. Одно заклепанное полузвено и разомкнутое заклепанное звено с Д. звеньев - 1,2 см. Фрагмент из двух (сплошного и сведенного) звеньев и 2 отдельных звена (заклепанное и сведенное) имеют Д. звеньев 1,45-1,5 см. Толщина проволоки 0,2 x 0,1 см. Изготовлены штамповкой из листа и ковкой.

**Возможность реконструкции.** Несмотря на хорошую сохранность металла, сама кольчуга была подвержена большой деформации. Это характерно и для большинства других находок в святилище, в особенности для предметов вооружения и культа. Кольчуга была разделена на части, и многие фрагменты имеют рубленые края, отдельные звенья найдены поломанными либо разомкнутыми. Некоторые фрагменты скручены трубочкой, свернуты в комья, либо сложены в несколько раз.



У ряда фрагментов сохранены края полотна из ряда сплошных звеньев (рис. 2, 12, 15), а также части боковых разрезов кольчуги.

Отдельные фрагменты подходят друг другу, однако полностью реконструировать кольчугу не представляется возможным. Исходя из количества и размеров найденных фрагментов, мы можем определить общую площадь полотна кольчуги, которая составляет 1,2 кв.м. Можно было бы сделать вывод, что изначально в святилище находилась одна кольчуга. Однако маловероятно, чтобы в одной кольчуге сочеталось столько разных типов, так как для достаточной прочности кольчуга должна иметь четкую и единую систему плетения. Исключения могли представлять вставки из рядов бронзовых звеньев в качестве декоративных элементов. Единственным возможным вариантом могло быть применение одного размера колец для рубашки и другого – для наплечников и шейной части. Наиболее вероятно, исходя из характеристик фрагментов, что в святилище поступило несколько разных кольчуг либо их частей. Это подтверждают и особенности расположения фрагментов кольчуги на площади центра (рис. 5). Выявляются три основных группы локализации – группы А, группы Б, кольчуги мелкого плетения (типа 1).

Д. Сим указывал, что для изготовления кольчуги из 170 353 колец (127 764 сплошных колец и 42 588 заклепанных колец) с диаметром звеньев 0, 6 см - потребуется 1,3 года [Sim, 1997, р. 370]. Соответственно, для изготовления кольчуги с 75 % заклепанных и 25% сплошных звеньев потребовалось бы 2,5 года.

### **Находки кольчуги в Средиземноморье и Европе**

Кольчуга была изобретена кельтами и адаптирована римлянами [Bishop, Coulston, 1989, р. 20]. Самые ранние находки кольчуги в Европе в большинстве случаев фрагментарны и датируются IV-III вв. до н.э. (Хьортспринг, Кьюмести, Киркберн, Чумешты). На данный момент наиболее ранним свидетельством является находка железной кольчуги из сплошных, сведенных и заклепанных звеньев, с бронзовым нагрудником из захоронения кельтского вождя с кремацией IV-III в. до н.э. в Чумешты (Верхнее Потисье, Румыния) [Feugere, 2002, р. 174; Казакевич, 2008, с.33].

Основными материальными свидетельствами являются скульптуры, рельефы и надгробные стелы с изображениями воинов в кольчугах. К самым ранним образцам относятся изображения галатских кольчужных рубашек III-II вв. до н.э. из Сидона и II в. до н.э. из Пергама [Robinson, 1975, р. 164, fig. 17]. Несколько статуй II в. до н.э. с изображением кольчуг обнаружены на территории Салиенс в нижней долине Роны [Feugere, 2002, р. 74]. Полибий, описывая богатых легионеров в римской армии его времени, свидетельствовал, что солдаты, чья собственность была оценена более чем десятью тысячами драхм, носили кольчужные рубашки (Polybius, VI, 23, 9). I в. до н.э. датируются римские и галльские скульптуры. В римский период *Lorica Hamata* носили повсеместно легионеры и ауксильярии, пехота и конница. Изображения этих кольчуг

можно увидеть на фризе победы Эмилиус Паулус в Дельфах, где в них одеты тяжеловооруженные легионеры и кавалерия, на алтаре Домиция Агенобарба в Лувре второй половины I в. до н.э., статуе галльского воина конца I в. из Вачерес, в музее Кальве в Авиньоне, позднем трофейном рельефе Августа в музее Борели в Марселе, изображениях легионеров на одном из рельефов Осуна, рельефе в Палаццо Дукале в Мантуе с изображением кавалериста в *Lorica Hamata*, рельефе Марса на вотивной колонне в Мавилле, стеле Гая Кастриция в Музее Аквинкум в Будапеште сер. I в., рельефе с изображением центуриона М. Фавониуса Фасилиса XX легиона Valeria из Колчестера 60 г. [Feugere, 2002, p. 75, Robinson, 1975, p. 164, fig. 175, pl. 459 – 462]. Кольчуга *Lorica Hamata*, одетая на обычную тунику, показана на изображениях I в. аквилифера Музиуса XIV легиона Gemina в Майнце и сигнифера Пинтауса Конорса V легиона Asturum в Бонне, стеле Вонаторикс в Бонне [Robinson, 1975, p. 169, pl. 467, 468]. На кавалерийских надгробных стелах II в. показаны простые кольчужные рубашки с короткими рукавами, достигающие середины бедра, у кольчуг кавалерии еще сохранены разрезы на боках – монумент в Адамклисси, колонны Траяна и Марка Аврелия, стелы Flavius Bassus и Flavinus Ala Petriana. Легионеры в длинных кольчугах изображены на Тропаеум Траяни на метопах XVIII, XXIII, XXXI и XXXV, ауксилария в кольчугах - на своде арки Севера в Риме. [Robinson, 1975, p. 171, fig. 177, pl. 476-479]. С 203 г. третье столетие развивалось облегчением пехоты. В конце III в. длинная кольчуга вернулась - особенно к кавалерии, и неуклонно добавлялась к весу кавалерийского снаряжения. Известно надгробие III в. из Честера, где изображен кавалерист в кольчуге, достигающей коленей [Robinson, 1975, p. 171].

При раскопках в большинстве случаев от кольчуг находят лишь груды окислившегося железа, что не позволяет ничего сказать о форме кольчуги, а размер колец может быть установлен только приблизительно [Robinson, 1975, p.171]. Ван дер Санден приводит полный список археологических памятников Европы с находками *Lorica Hamata* [Sanden, 1993, p. 4]. Фрагменты римской кольчуги республиканского периода единичны. I в. н.э. представлен маленькими группами фрагментов кольчуги и находками соединительных S-образных крючков [Bishop, Coulston, 1989, p. 32]. На территории Римской империи было найдено несколько десятков фрагментов римской кольчуги, в основном, в местах расположения бывших военных лагерей (Кунзинг, Заалбург, Вейсенбург, Воленграде, Вечтен, Заммердам, Багинтон, Хаузстедс), в захоронениях, храмах (Самофракия, Ден Хааг, Вудеатон), святилищах и других ритуальных местах (Хьортспринг, Вимоз, Тифени) [Sanden, 1993, pp. 4-5]. В Вимозе, Торсберге, Гаммертингене найдены полные рубашки кольчуг римского периода. Две скрученные фрагментированные кольчуги были обнаружены в форте Верковициум на Адриановом валу и форте Заалбург в Таанусе. Размеры колец из Заалбурга - 4-7 мм. Однако только кольчуги из Вимоза,



Торсберга имеют некоторые признаки, по которым можно судить об их внешнем виде. Диаметр колец от 3-4 мм (Аудорп, Заалбург) до 13 мм (Тифени, Торсберг). Большинство кольчуг составлено из переменных рядов заклепанных и сплошных колец. Кольчуга из Кьюместа составлена полностью из незаклепанных колец, [Sanden, 1993, p. 4]. Ряд фрагментов римского периода происходит из Карнунтума. Группы железной кольчуги из сплошных и заклепанных колец найдены в Каллинварк Лохе [Robinson, 1975, p. 171]. Аналогичные им два фрагмента кольчуги из железа и бронзы II в. н.э. происходят из форта Ньюстед [Curle, 1911, p. 263-264], где железная кольчуга состоит из сплошных и заклепанных колец 7 мм в диаметре [Robinson, 1975, p. 171]. Группа фрагментов кольчуги III в. из форта Каstell Кунзинг имеет диаметр колец 7-9 мм. Могут быть определены два разных типа кольчуги - так называемый Кеттенпанцер (с наплечниками без рукавов) и Кеттенхемд (без наплечников с рукавами).

В Балдоке кольчуга была разрублена, в Вимозе, Лекстене, Саттон Хуу была найдена в свернутом или скатанном состоянии. Кольчуга из Зваммердама была скатана в текстильной сумке, в Лионе была положена в кожаную сумку. [Sanden, 1993, p.8].

Находки фрагментов бронзовой кольчуги являются единичными. Несколько фрагментов республиканского периода, сходных с бронзовой кольчугой *Lorica Hamata*, найдены в одном из римских лагерей в Рениеблас возле Нуманции [Bishop, Coulston, 1989, p. 19-20]. Фрагменты бронзовой кольчуги из сплошных и заклепанных колец были обнаружены в форте Лунт [Hobley, 1969, p. 65], один фрагмент найден в Майнце. Фрагмент бронзовой кольчуги *Lorica Flaminiusa* длиной 25 см, покрытой железными и бронзовыми чешуйками, находится в музее в Аугсбурге, другой фрагмент *Lorica* этого типа был обнаружен в Аудорпе в Голландии. У всех фрагментов бронзовые кольца диаметром 3 мм, за исключением двух фрагментов из форта Ньюстед, у которых сплошные кольца имеют диаметр 3 мм, заклепанные кольца диаметром 5 мм [Robinson, 1975, p. 173; Manning, 1985, p. 37].

### **Находки фрагментов кольчуги в Северном Причерноморье**

В античных государствах Северного Причерноморья кольчуги использовались со второй половины I в. до н.э. по IV в. н.э. [Блаватский 1953, с. 145]. У кочевников в степях Прикубанья они появляются на рубеже н.э. Основным типом защитного доспеха в Прикубанье в первые века н.э. был так называемый комбинированный панцирь, представлявший собой комбинацию из чешуйчатого панциря и кольчуги [Гущина, Засецкая, 1994, с. 10, кат.4, 54, 56, 84, 159, 178, 188; Веселовский, 1905, с. 353; Хазанов, 1971, с. 60]. Он аналогичен парфянским доспехам и, скорее всего, был заимствован оттуда прикубанскими племенами [Хазанов, 1971, с. 60]. Все найденные в Прикубанье фрагменты кольчуги с крупными звеньями диаметром 0,9 см. Фрагменты кольчуги, в основном куски скипевшихся колец от кольчуги, обнаружены в курганах 15

у станицы Тифлисской, 37, 41 у станицы Усть-Лабинской, в могильнике возле станицы Владимирской; три мелких колечка, возможно, от панциря, найдены в кургане 10 у станицы Тифлисской [Гущина, Засецкая, 1994, с. 56, кат. 242/5, 280, 415, 439]. Тип кольчужного доспеха отмечает Н. И. Веселовский в курганах 47 и 52 у станицы Казанской [Гущина, Засецкая, 1994, с. 104, табл. 5 кат. 54, с. 144, табл. 45, с. 68, кат. 415; Черненко 1968, с. 55]. В Закубанье происходят фрагменты кольчуги из сарматского погребения у станицы Михайловской [Каминская, Каминский, Пьянков, 1985, с. 226, 233 Matčenko, Limberis, 2008, tafel 20 - 9, S. 339; tafel 171 – 10, S. 372].

Отдельные фрагменты кольчужной брони найдены в Юго-Западном Крыму в погребениях первых веков н.э.: в склепе 550/1 Усть-Альмы, Битаке, Бельбеке IV [Ахмедов, Гущина, Журавлев, 2001, с. 183, рис. 9, 3-6; Пуздровский, 2007, с. 138]. Фрагменты двух кольчуг – бронзовой и железной были обнаружены в двух погребениях могильника Скалистое III [Богданова, Гущина, Лобода, 1976, с. 146]. Аналогии им известны в прикубанских курганах и на Северном Кавказе. Их появление в Северном Причерноморье исследователи относят к I-II вв. А. М. Хазанов предполагал, что местом их производства мог быть Пантикапей [Хазанов, 1971, с. 61-62]. У всех фрагментов, обнаруженных в Северном Причерноморье, размеры колец – 8 - 9 мм. Исключением является фрагмент железной кольчуги из цельных и сведенных звеньев размером 6 x 4 см и диаметром звена 0,5 см, найденный в некрополе II в. н.э. Неаполя Скифского [Зайцев, Мордвинцева, 2007, рис. 10-6, с. 91]. Все найденные на вышеуказанных памятниках Северного Причерноморья фрагменты кольчуг имеют общее сходство в плетении, они выполнены упрощенно, из крупных звеньев, без использования заклепанных звеньев и, вероятно, изготавливались в местных мастерских.

К настоящему времени святилище у перевала Гурзуфское Седло является единственным из раскопанных памятников античного времени, в котором найдено наибольшее количество фрагментов римской кольчуги рубежа н.э. Данные стратиграфии, наличие в слое датирующего материала, а также сравнение с находками римских кольчуг в других местах дают основание отнести кольчугу ко второй половине I в. до н.э. – I в. н.э. Основное число фрагментов кольчуги из колец крупного диаметра также было найдено в слое сакрального центра. Следует, однако, заметить, что это расширенная датировка, так как большинство находок центра относится к рубежу н.э., и ряд предметов римского военного снаряжения из раскопок святилища четко датируется периодом поздней Республики и раннего Принципата, то есть второй половиной I в. до н.э. – первой половиной I в. н.э. Благодаря уникальной сохранности представляется возможным изучение конструктивных особенностей кольчуги, находящихся аналогии в римских памятниках Западной и Центральной Европы <sup>4</sup>.

<sup>4</sup> В дальнейшем планируется публикация полного каталога фрагментов кольчуги с Гурзуфского Седла.

ЛИТЕРАТУРА

- Ахмедов И.Р., Гущина И.И., Журавлев Д.В.* Богатое погребение II в. н.э. из могильника Бельбек IV // Поздние скифы Крыма. Труды ГИМ. Вып. 118. М., 2001. – С. 175-186.
- Блаватский В.Д.* Военное дело в античных государствах Северного Причерноморья. М., 1953.
- Богданова Н.А., Гущина И.И., Лобода И.И.* Могильник Скалистое - III в Юго-Западном Крыму (I-III вв.) // СА. 1976, № 4. – С. 121-152.
- Веселовский Н.И.* Курганы Кубанской области в период римского владычества // Труды XII АС в г. Харькове в 1902 г. Т. 1. Харьков, 1905.
- Гущина И.И., Засецкая И.П.* «Золотое кладбище» Римской эпохи в Прикубанье. СПб., 1994.
- Дорошко В.В.* Новые находки римского военного снаряжения с территории Южного Крыма // Сугдэйский сборник. Вып. II. – К., 2005. – С. 447-453.
- Зайцев Ю.П., Мордвинцева В.И.* Элитный некрополь 2 в. н.э. у центральных ворот Неаполя Скифского // Древняя Таврика, 2007. – С. 81-108.
- Казакевич Г.* Відгомін карниксів. Військові традиції давніх кельтів на землях України IV-I ст. до н.е. К., 2008.
- Каминская И.В., Каминский В.Н., Пьянков А.В.* Сарматское погребение у станицы Михайловской (Закубанье) // СА. 1985. № 4. – С. 228-234.
- Новиченкова М.В.* О римской кольчуге из святилища у перевала Гурзуфское Седло в Горном Крыму // Пятая Кубанская археологическая конференция: материалы конференции. Краснодар, 2009. – С. 283-286.
- Новиченкова Н.Г.* Римское военное снаряжение из святилища у перевала Гурзуфское Седло // ВДИ. 1998. № 2. – С. 51 - 66.
- Новиченкова Н.Г.* Устройство и обрядность святилища у перевала Гурзуфское Седло. Ялта, 2002.
- Пуздровский А. Е.* Крымская Скифия. II в. до н.э. – III в. н.э. Погребальные памятники. – Симферополь, 2007.
- Хазанов А.М.* Очерки военного дела сарматов. М., 1971.
- Черненко Е.В.* Скифский доспех. К., 1968.
- Bishop M.C., Coulston J.C.* Roman military equipment. Aulesbury, 1989.
- Bishop M.C., Coulston J.C.* Roman Military Equipment from the Punic Wars to the Fall of Rome. L., 1993.
- Curle J.* A Roman Frontier Post and its People. Glasgow, 1911.
- Feugere M.* Weapons of the Romans, Paris, 2002.
- Hobley D. F.* Neronian-Vespasianic Military Site at “The Lunt”, Baginton, Warwickshire // Transactions of the Birmingham Archaeological Society, Vol. 83, 1969.
- Manning W.H.* Catalogue of the Romano-British Iron Tools, Fittings and Weapons in the British Museum. L., 1985.
- Marčenko I.I., Limberus N.Ju.* Römische Importe in sarmatischen und maiotischen Denkmälern des Kubangebietes // Römische Importe in sarmatischen und maiotischen Gräbern zwischen Unterer Donau und Kuban. Archäologie in Eurasien. Band 25. Mainz, 2008. – P. 265-400.
- Robinson H.R.* The Armour of Imperial Army. L. 1975.
- Sanden W.A.B., van der.* Fragments of a Lorica Hamata from a barrow at Fluitenberg, Netherlands, JRMES, Vol.4, 1993.
- Sim D.* Roman Chain-mail: Experiments to Reproduce the Techniques of Manufacture // Britannia. Vol. 28. L., 1997. – P. 359-371.

М.В. Новіченкова

РИМСЬКА КОЛЬЧУГА *Lorica Hamata* I ст. до н.е. - I ст. н.е.  
З РИТУАЛЬНОГО КОМПЛЕКСУ СВАТИЛИЩА БІЛЯ ПЕРЕВАЛУ  
ГУРЗУФСЬКЕ СІДЛО

**Резюме**

Стаття присвячена опису та аналізу фрагментів римської кольчуги *Lorica Hamata* з розкопок святилища біля перевалу Гурзуфське Сідло. При розкопках святилища античного часу біля перевалу Гурзуфське Сідло, що проводилися в 1981-1993 роках, в шарах ритуального комплексу з ямками виявлено 892 фрагмента і 380 ланок і частин ланок римської кольчуги *Lorica Hamata* I ст. до н.е. – I ст. н.е., розрубаної, очевидно, при здійсненні обряду жертвопринесення. Фрагменти зосереджені в основному на майданчику сакрального центру, окремі виявлені на периферії пам'ятника. Разом з кольчугою знайдено безліч інших предметів римського військового спорядження, монети, фрагменти скляних і металевих судин. Багато предметів поряд з кольчугою в ритуальних цілях були розрубані або розбиті. Найбільші фрагменти кольчуги за розміром досягають 35 см. Завдяки унікальності збереження металу вдається здійснити класифікацію виявлених фрагментів і виділити типи.

М.В. Новиченкова

РИМСКАЯ КОЛЬЧУГА *Lorica Hamata* I в. до н.э. – I в. н.э.  
ИЗ РИТУАЛЬНОГО КОМПЛЕКСА СВАТИЛИЩА У ПЕРЕВАЛА  
ГУРЗУФСКОЕ СЕДЛО

**Резюме**

Статья посвящена описанию и анализу фрагментов римской кольчуги *Lorica Hamata* из раскопок святилища у перевала Гурзуфское Седло. При раскопках святилища античного времени у перевала Гурзуфское Седло, проводившихся в 1981-1993 годах, в слоях ритуального комплекса с ямками выявлено 892 фрагмента и 380 звеньев и частей звеньев римской кольчуги *Lorica Hamata* I в. до н.э. – I в. н.э., разрубленной, очевидно, при совершении обряда жертвоприношения. Фрагменты сосредоточены в основном на площадке сакрального центра, отдельные обнаружены на периферии памятника. Вместе с кольчугой найдено множество других предметов римского военного снаряжения, монеты, фрагменты стеклянных и металлических сосудов. Многие предметы наряду с кольчугой, по-видимому, в ритуальных целях были разрублены или разбиты. Самые крупные фрагменты кольчуги по размеру достигают 35 см. Благодаря уникальной сохранности металла удастся осуществить классификацию выявленных фрагментов и выделить типы.

M.V. Novichenkova

ROMAN CHAIN ARMOUR *Lorica Hamata* OF I CENTURY B.C. – I CENTURY A.D.  
FROM THE RITUAL COMPLEX OF THE SANCTUARY AT THE GURZUF  
SADDLE PASS

**Summary**

Article is devoted to the description and the analysis of fragments of Roman chain armour *Lorica Hamata* from excavation of a sanctuary at the Gurzuf Saddle pass. At excavation of a sanctuary of antique time at the Gurzuf Saddle pass, spent in 1981-1993, in layers of a ritual complex with poles 892 fragments and 380 links and parts of links of the Roman chain armour *Lorica Hamata* split at fulfillment of a ceremony of sacrifice were revealed. Fragments are concentrated basically to a platform of the sacral centre, separate are found out on monument periphery. Together with a chain armour the set of other subjects of the Roman military equipment, coins, fragments of glass and metal vessels were found. Many subjects along with a chain armour were split or broken in the ritual purposes. The largest fragments of a chain armour on the size reach 35 cm. Thanks to unique safety of metal it is possible to carry out classification of the revealed fragments and to allocate the types.



**Рис. 1.** Общий вид святилища у перевала Гурзуфское Седло. Современное состояние. Фото 2005 г.



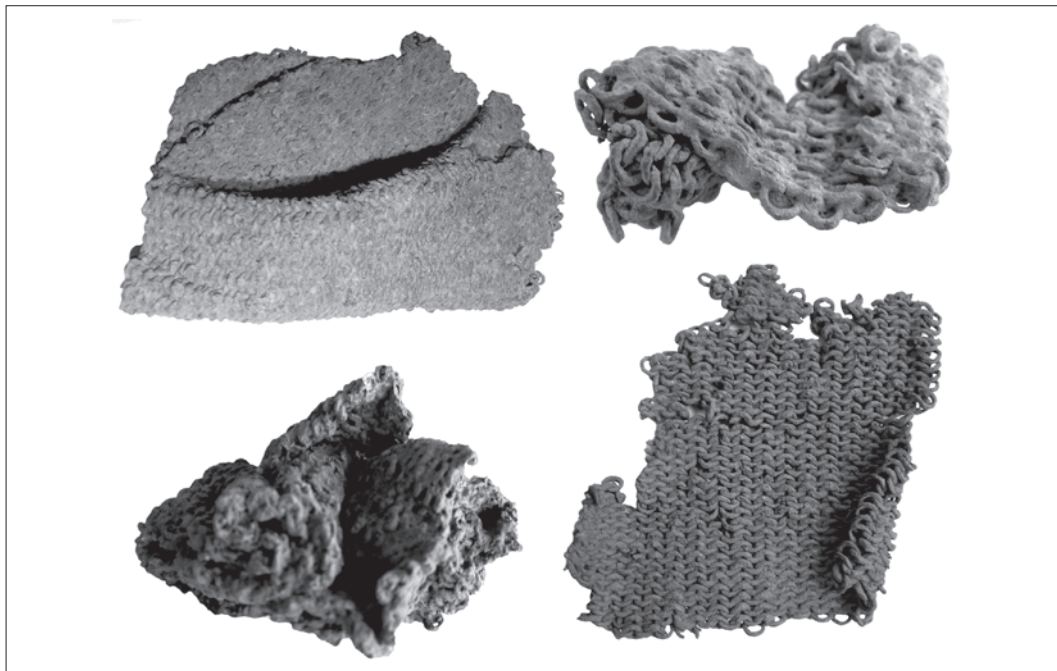


Рис. 2. Фрагменты кольчуги *Lorica Hamata* из раскопок святилища.



Рис. 3. Центральный участок святилища. Фото 1983 г.

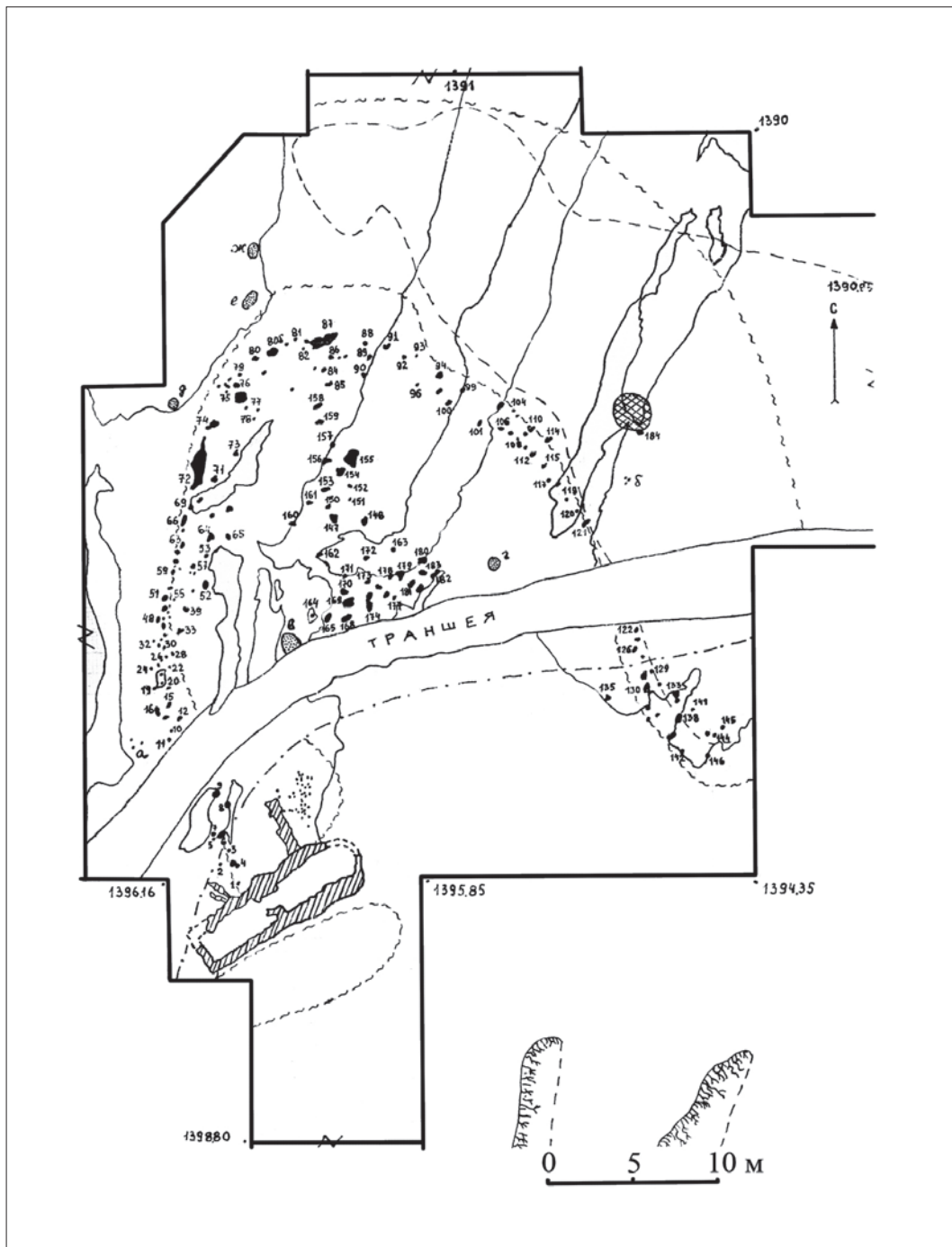
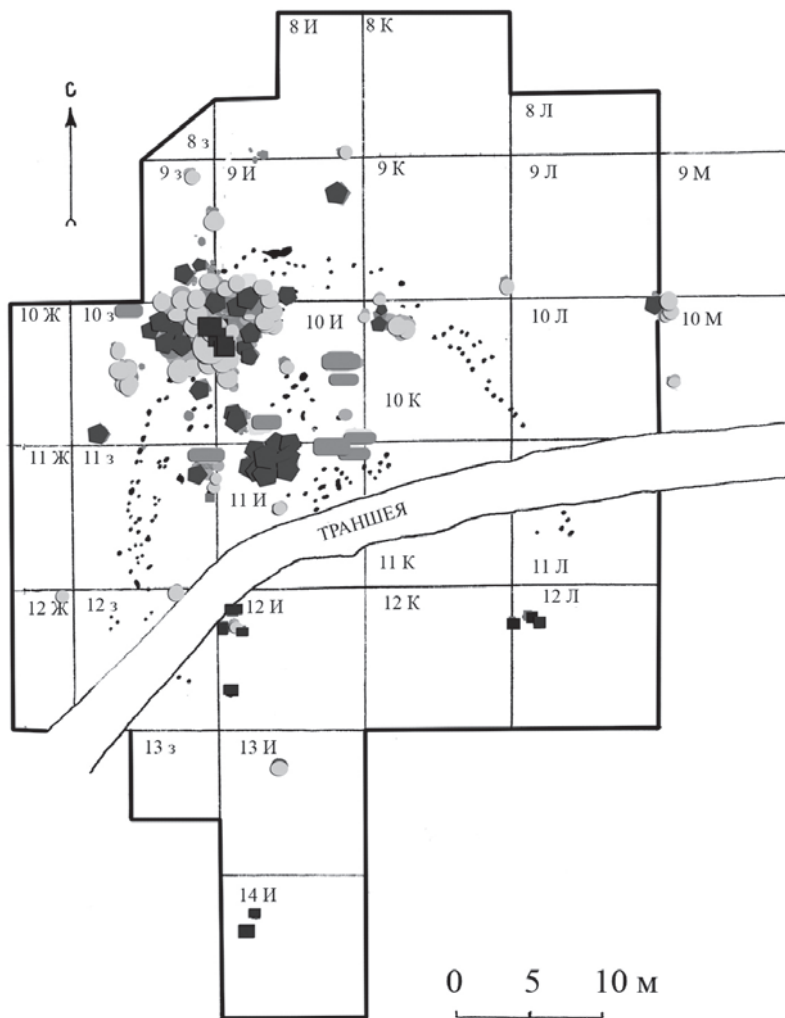


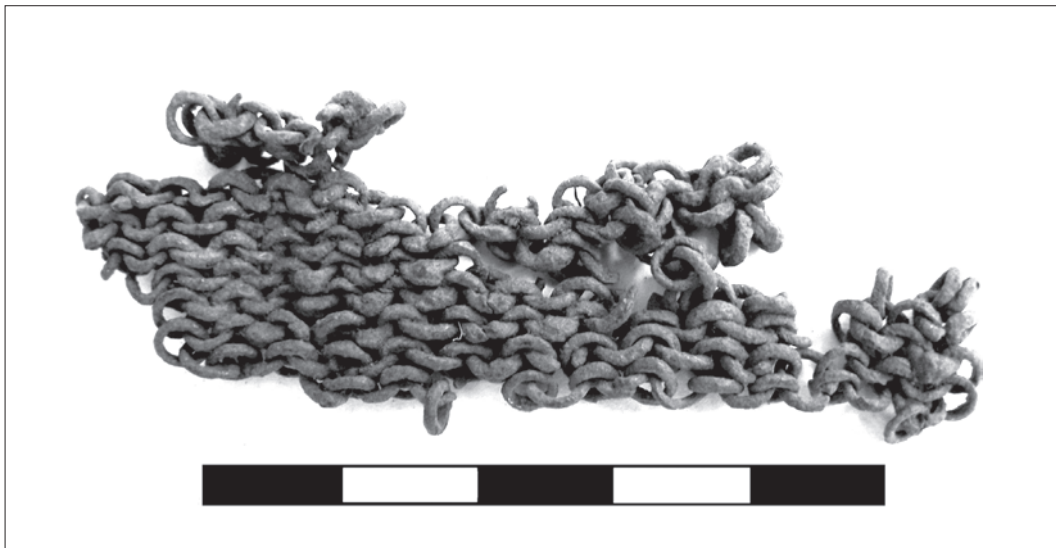
Рис. 4. План святилища у перевала Гурзуфское Седло.

СХЕМА РАСПОЛОЖЕНИЯ ФРАГМЕНТОВ КОЛЬЧУГИ НА ПЛАНЕ



- - мелкого плетения, со звеньями 0,35-0,45 см.
- - группа А, “рядами”, со звеньями 0,45-0,5 см.
- ⬠ - группа Б, со звеньями 0,55-0,6 см.
- - крупного плетения, со звеньями 0,7-1,1 см.

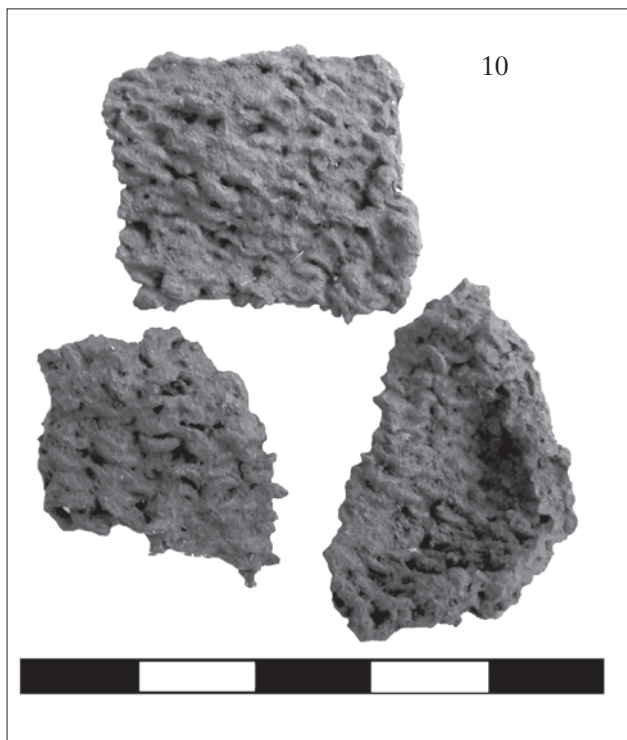
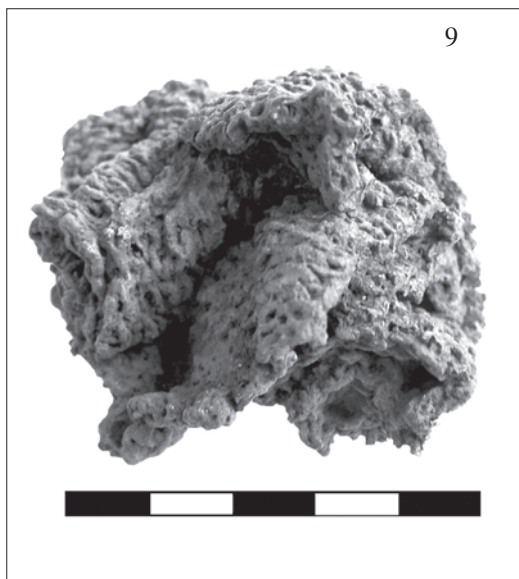
Рис. 5. Схема расположения фрагментов кольчуги на плане святилища.



**Рис. 6.** Фрагмент кольчуги с диаметром звеньев 0,35-0,4 см (тип 1, первый вариант).

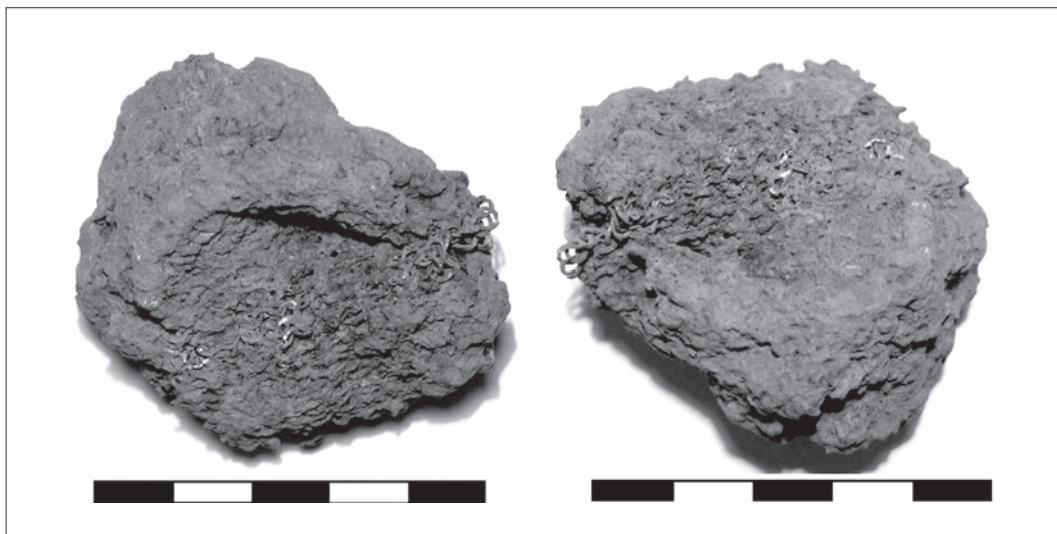


**Рис. 7.** Фрагмент кольчуги с диаметром звеньев 0,4 см (тип 1, первый вариант).

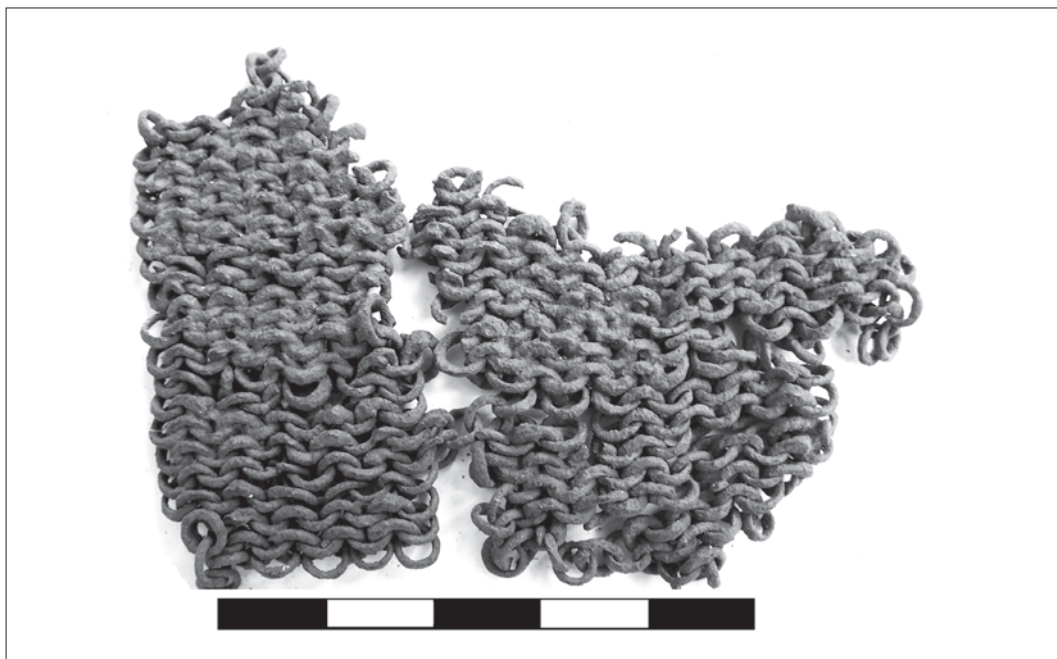


**Рис. 8-10.** Фрагменты кольчуги самого тонкого плетения (тип 1, второй вариант).





**Рис. 11.** Фрагмент кольчуги самого тонкого плетения со вставкой из бронзовых звеньев (тип 1, второй вариант).



**Рис. 12.** Фрагмент кольчуги с диаметром звеньев 0,4-0,45 см (тип 1, третий вариант).



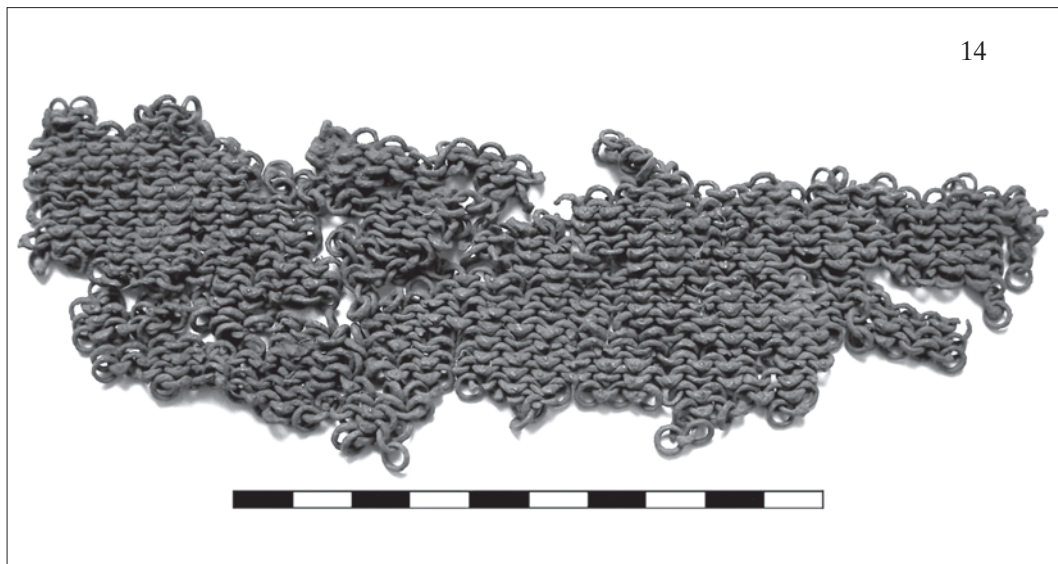
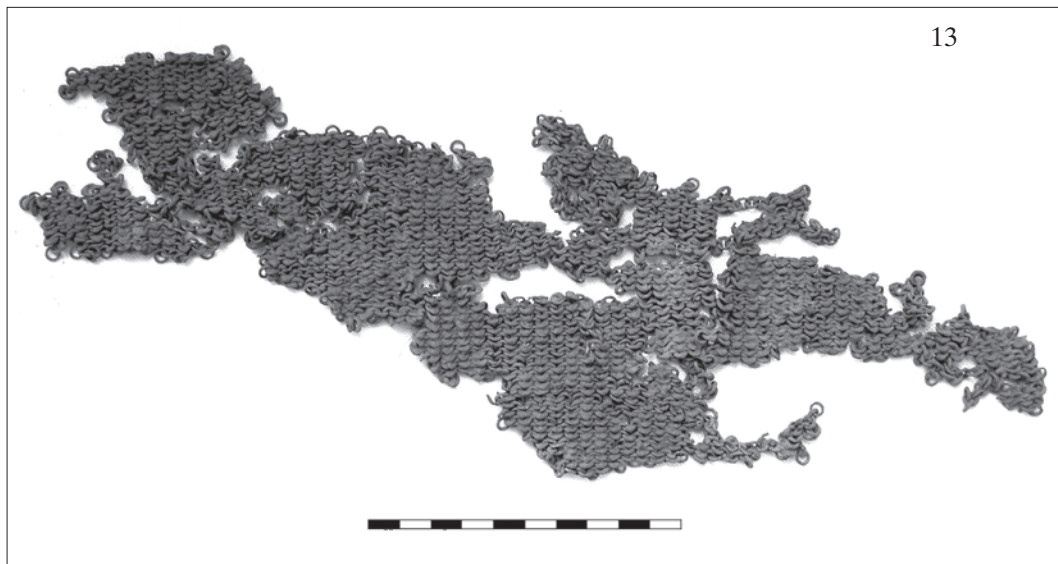
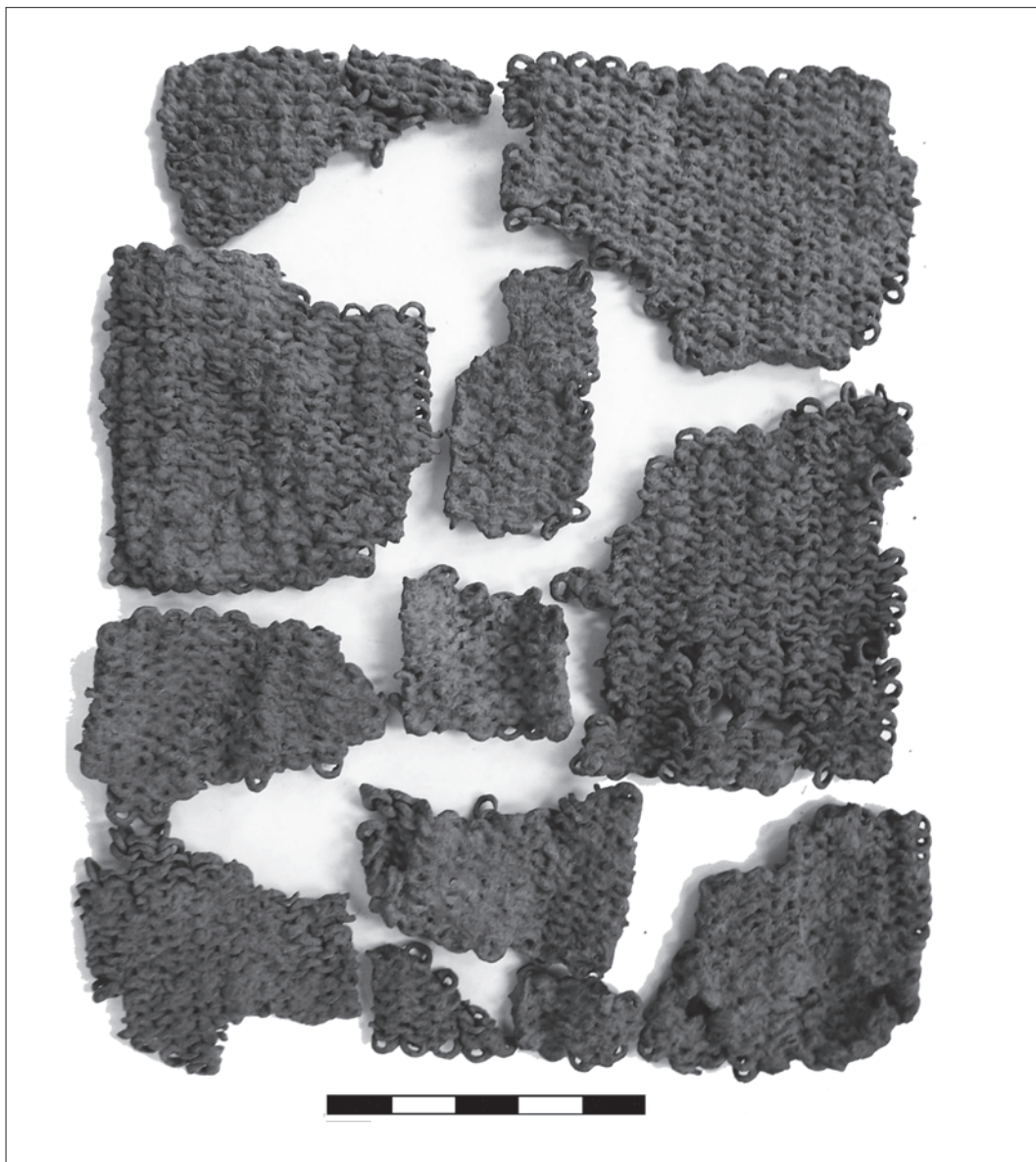


Рис. 13, 14. Фрагменты кольчуги с диаметром звеньев 0,45-0,5 см (тип 2, А стандартный).



**Рис. 15.** Фрагмент кольчуги с диаметром звеньев 0,45-0,5 см (тип 3, А «слабо выраженный»).

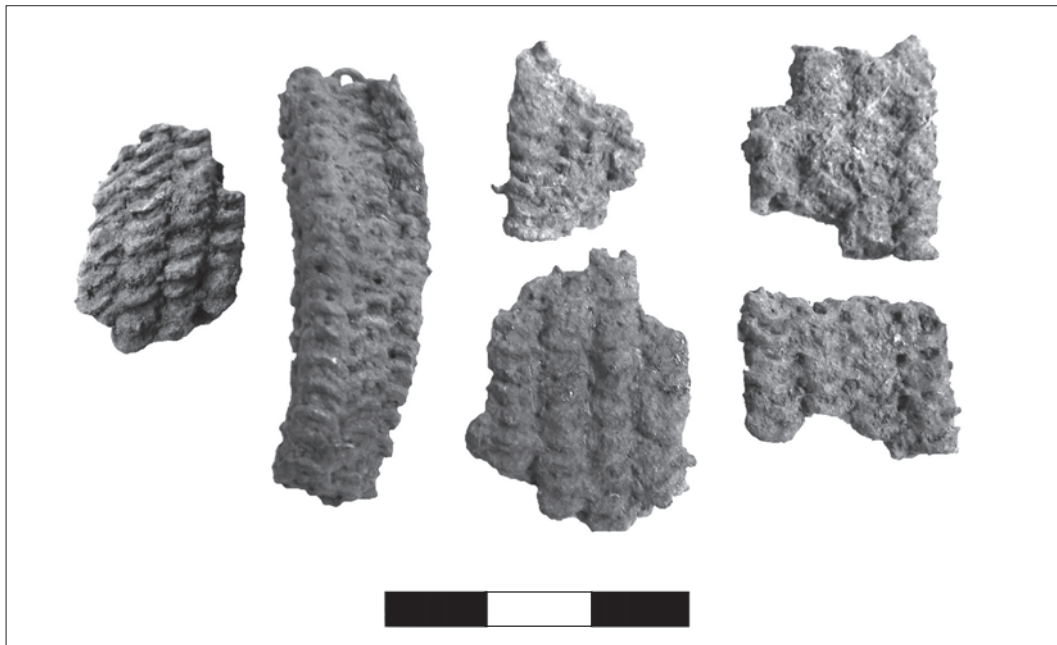
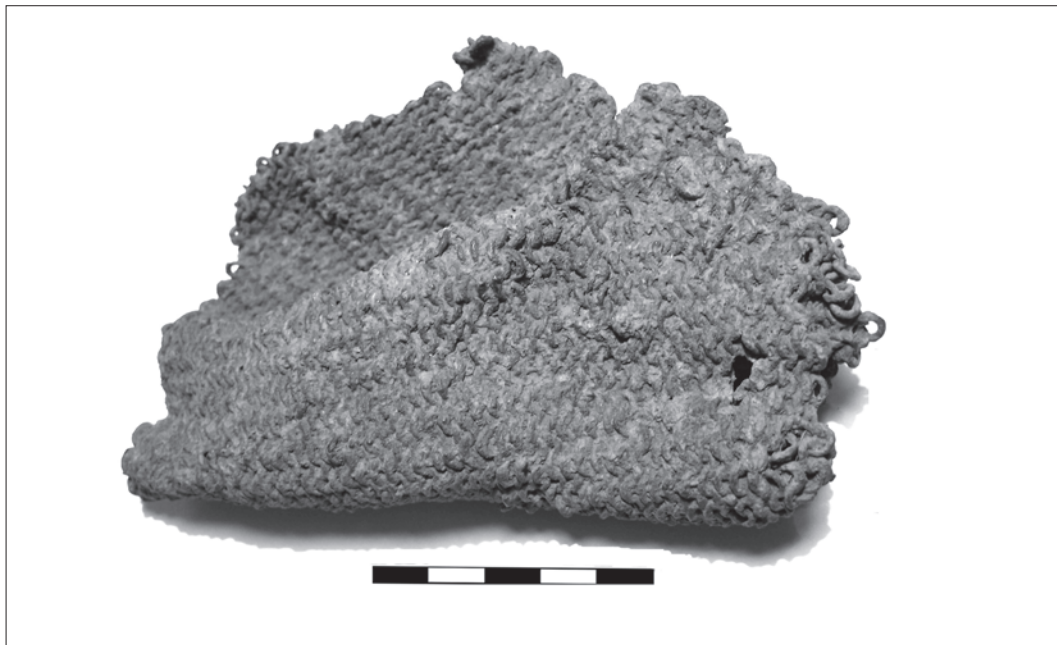


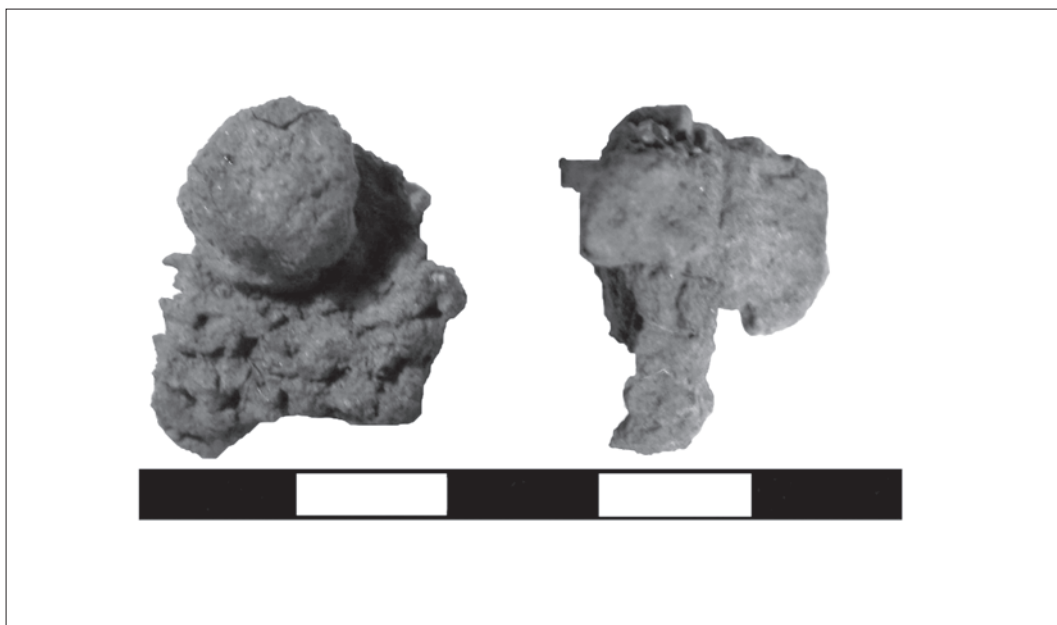
Рис. 16. Фрагмент кольчуги с диаметром звеньев 0,45-0,5 см (тип 4, «рядами»).



Рис. 17. Фрагменты кольчуги с диаметром звеньев 0,55-0,6 см (тип 5, Б стандартный).



**Рис. 18.** Фрагменты кольчуги с диаметром звеньев 0,55-0,6 см (тип 5, Б стандартный).



**Рис. 19.** Крепление – захват кольчуги с диаметром звеньев 0,55-0,6 см (тип Б стандартный).





Рис. 20. Фрагмент кольчуги с диаметром звеньев 0,5-0,55 см (тип 6, Б «слабо выраженный»).



Рис. 21. Фрагмент кольчуги с диаметром звеньев 0,9 см (тип 7).



**Рис. 22.** Фрагмент кольчуги с диаметром звеньев 1,0 см (тип 8).



**Рис. 23.** Соединительные звенья кольчуги диаметром 1,2-1,5 см (тип 9).



**Таблица типов кольчуги Logica Namata из раскопок святилища у перевала Гурзуфское Седло.**

№	Д. звена, см	Толщина проволоки	Толщина полотна	Характер плетения	Вид соединительных звеньев	Кол-во фр-тов	%
Тип 1.	1 вариант - 0,35- 0,4 см, 0,4 см, 2 вариант – 0,3-0,35 см (бронз.), 0,35-0,4 см (жел.), 3 вариант – 0,4-0,45 см).	1 вариант - 0,5-0,1 см, 2 вариант - 0,05-0,075 см (бронз.), 0,07 – 0,075 см (жел.), 3 вариант – 0,1 см.	1 вариант - 0,2-0,3 см, 2 вариант – 0,2 см (бронз.), 0,2-0,25 см (жел.), 3 вариант – 0,3 см.	Мелкого плетения. 2 вариант – со вставкой из бронзовых звеньев.	1 вариант – сведенные (0,35-0,4 см), заклепанные (0,4 см), 2 вариант – сведенные (жел.), заклепанные (бронз.), 3 вариант – сведенные.	60	7 %
Тип 2.	0,4-0,45 см.	0,1 см.	0,35 см.	римский классический, А стандартный	заклепанные	280	31 %
Тип 3.	0,4-0,45 см.	0,1-0,13 см.	0,4 см.	А «слабо выраженный», хар-р бугристый, неровный	Заклепанные, частично сведенные	195	22 %
Тип 4.	0,4-0,45 см.	0,1 см.	0,25-0,3 см.	«рядами»	сведенные	39	4 %
Тип 5.	0,55-0,6 см.	0,15 см.	0,4 см.	Б стандартный «свободной вязки»	сведенные	115	13 %
Тип 6.	0,45-0,5 см, 0,5 см, 0,5-0,55 см.	0,1-0,15 см.	0,3-0,4 см.	Б «слабо выражен.», «свободной вязки», меньший диаметр звеньев, хар-р бугристый, неровный	сведенные, частично заклепанные	175	20 %
Тип 7.	0,7 см, 0,8 см, 0,9 см.	0,1-0,15 см.	0,4 см.	из крупных звеньев	заклепанные	3	-3 %
Тип 8.	1 см, 1,1 см.	0,15 см.	0,4 -0,45 см.	из крупных звеньев	заклепанные	24	
Тип 9.	1,2 см, 1,45-1,5 см.	уплощенн. 0,2x0,1 см.	—	из крупных звеньев	заклепанные, сведенные	1 фр-т, отдельн. звенья	