

Е.А. МОЛЕВ

О РЫБОЛОВСТВЕ В КИТЕЕ

Жители всех приморских городов Греции в той или иной мере занимались рыболовством. И рыба была, естественно, одним из важных продуктов их питания, «доступным для всех членов античных городов» [Wilkins J. 2005. P. 22]. Рыба была также одним из продуктов питания уже с V в. до н.э. и для населения скифских степей северного побережья Черного моря [Gavriljuk. 2005. P. 112]. Частые в комедиях IV в. до н.э. упоминания рыбных блюд и рецептов их приготовления показывают, что рыба была в то время еще во многом новинкой в меню состоятельных жителей собственно греческих полисов [Винничук. 1988. С. 255]. Для жителей же колоний, особенно на раннем этапе их существования, этот продукт питания имел, несомненно, более важное значение.

Рассмотрим археологические свидетельства рыболовства в боспорском городе Китее. В свое время мы уже отмечали, что оно было одним из важнейших промыслов в городе [Молев, 1985. С. 60; Молев. 2010а. С. 83; Молев. 2010б. С. 312]. На территории городских кварталов и в зольнике, в заполнении мусорных ям, на донцах ряда амфор и на импровизированных алтарях найдено большое количество костей рыб, раковин мидий и устриц. На ряде участков центрального святилища и восточного приморского участка городища раковины мидий и кости рыб лежат сплошным слоем. Присутствуют также на всех приморских участках городища раковины-гребешков и каури. Последние свидетельствуют также и о весьма дальних торговых связях города. Принадлежность костей ихтиофауны из наших раскопок нам определяли сотрудники лаборатории физиологии рыб Азово-Черноморского института рыбного хозяйства и океанографии г. Керчь (зав. лабораторией В.С. Апекин, затем Н.И. Куликова). Согласно их определениям, в ранний период истории города среди костей рыб преобладают осетровые. Встречаются также позвонки дельфинов. В слоях первых веков нашей эры наиболее часто встречаются кости керченской сельди, камбалы, хамсы и султанки. Этот состав ихтиофауны характерен для региона Китея и сегодня. По соотношению с другими находками в составе остеологического материала кости рыб составляют около 25%. Причем это соотношение среднее. В ранний период истории города оно меньше, в римское время – больше.

О рыболовстве в Китае свидетельствуют также многочисленные находки игл для плетения сетей, костяных ножей для разделки рыбы, бронзовых рыболовных крючков и рыболовных грузил. Наиболее многочисленны среди находок, связанных с рыболовством, иглы для плетения сетей (53,2%). Они традиционной формы с одним заостренным концом и с одним или двумя вырезами на другом конце (Приложение. Костяные изделия). Любопытно, что более половины (54%) их найдено на зольнике. Правда, это, скорее всего, связано с тем, что последние 6 лет работы велись только там, и в небольшом объеме на первом раскопе. Во всяком случае, по результатам работ первых 25 лет, когда работы велись на всех раскопах, данное соотношение выглядит иным: находки игл с территории зольника составили 40%, ровно столько же, сколько и на приморском раскопе (раскоп IV) (Приложение. Костяные изделия).

Из других костяных изделий отметим единичные (три) находки ножей для чистки и разделки рыбы. Два из них происходят с 4 раскопа, а один – с зольника (Приложение. Костяные изделия, № 14).

На втором месте среди находок, связанных с рыболовством, грузила для сетей (30,6%). Впервые, определил такие находки как свидетельство рыболовства в Китае еще Ю.Ю. Марти [Марти. 1929. С.130]. Однако единого мнения о возможности использования керамических пирамидальных грузил как грузов для рыболовных сетей нет. Наиболее обоснована точка зрения о возможности использования части таких грузил для рыболовных сетей Н.А. Онайко [Онайко. 1956. С. 154-155]. По общепринятому же мнению в западноевропейской литературе, поддержанному в свое время В.Ф. Гайдукевичем [Гайдукевич. 1952. С. 406], а в последнее время А.В. Куликовым [Куликов. 1998. С. 190] и А.М. Бутягиным [Бутягин. 2010. С. 51], основной сферой применения их был вертикальный ткацкий станок. Однако, учитывая все-таки случаи применения таких грузил для рыболовных сетей (один из таких случаев приводит и А.М. Бутягин), а также близость форм ряда керамических грузил к каменным и свинцовым, я все же считаю возможным говорить о вероятности использовании ряда крупных конических, пирамидальных и дисковидных керамических грузил и для целей рыболовства. Тем более, что число таких находок в Китае сравнительно невелико (21,8% от общего количества грузил).

К ним мы отнесли глиняные грузила пирамидальной формы, имеющие размеры в высоту 10 и более см, а также грузила конической и округлой форм, дисковидные с 1-2 отверстиями, смещенными к одному краю и такие же галечные грузила, керамические и каменные сегментовидные с 2 отверстиями, распределенными по краям. Каменные и галечные грузила имеют преимущественно округлую форму, хотя среди каменных есть и пирамидальные, подражающие глиняным. Практически все эти типы грузил из Китая, кроме пирамидальных и конических, относятся ко второму классу по классификации А.И. Трещева [Трещев. 1974. С.72-73] и, согласно его же концепции, использовались

в неводах, бреднях и волокушах. В качестве грузил для сетей, вероятно, использовались и свинцовые пластинки, которые имеют самую разнообразную форму. В большинстве своем они сконцентрированы в районе 4 и 5 раскопов.

Среди грузил, отнесенных нами в свое время к рыболовным, особенно интересны три находки. Первую представляют три конических лепных грузила. В верхней их части продавленной продольной линией как будто обозначен рот рыбы. (Китей 1982. П/о 169) (Приложение. Грузила рыболовные, № 20). В соотношении с отверстием по форме они напоминают голову кефали. Находка их в предполагаемом сакральном комплексе и то, что они не обожжены, позволяет думать о votивном характере этих изделий, но связанном, все же, с рыболовством.

Вторая – представляет собой глиняное обожженное грузило в виде топора с отверстием в верхней части (Приложение. Грузила рыболовные, № 43). Она была найдена в осыпи борта на зольнике и, вероятнее всего, представляла собой votив, что делает несколько сомнительным наше первоначальное отнесение ее к числу рыболовных грузил.

Еще более интересна третья находка (Приложение. Рыболовные грузила, № 44). Она выполнена в виде лепешки с отверстием в верхней части. Под отверстием вдавленными полосами выполнено не вполне понятное мне изображение в виде одной центральной вдавленной полосы и расходящихся от нее линий. Условно мы отнесли ее к рыболовным грузилам, поскольку она была найдена на дне пифоса рядом с помещением, где было довольно много рыбных костей. На одном из фрагментов краснолаковых тарелок сохранился почти целый скелет камбалы (по определению А.В. Куликова).

Находки рыболовных крючков, которые можно связать с индивидуальной рыбалкой, составляют чуть меньше 9% от общего числа находок предметов, связанных с рыболовством. По-видимому, как и сейчас, рыбалка с удочкой в Китее была делом любителей (ср. Куликов А.В. 1998. С. 190).

О роли рыбного промысла и рыбы как продукта питания позволяют судить еще два вида археологических источников. Первым среди них являются фрагменты рыбных блюд, являющиеся постоянно встречающимися на всех раскопах городища предметов столовой посуды. Датированы они от IV в. до н.э. до III-IV вв. н.э. Особенно велико их число, в том числе и расписных краснофигурных фрагментов с изображениями рыб, на зольнике. Это несомненное свидетельство того, что рыба была одним из источников питания горожан на протяжении всей истории города.

Другим свидетельством вероятности существования рыбного промысла в Китее являются фрагменты амфорной тары, которая могла быть средством для транспортировки продукции рыбного промысла. Среди находок амфорной тары II в. до н.э. в городе около 9 % составляют амфоры Синопы

[Молев Е.А. 1988. С. 29], которые, по мнению А.В. Куликова и Н.Ф. Федосеева, могли служить в качестве тары для перевозки рыбы [Куликов, Федосеев. 2010. С. 271]. В первые века н.э. в Китее представлен ряд типов широкогорлых амфор (Зеест. 1960. Тип 83, 88), которые, по мнению тех же авторов, также могли служить для транспортировки рыбной продукции.

Любопытно распределение находок предметов, имеющих отношение к рыболовному промыслу, по раскопам. Оно показывает, что весьма значительная часть этих предметов (43,8%) была найдена в центральном городском святилище. Есть отдельные находки и на некрополе. Это дает основание предполагать вероятность их сакрального предназначения, т.е. приношений божествам за удачу в промысле (Молева, 2004. С.265). И это также подтверждает важность рыболовного промысла для жителей Китея. Заметное падение роли рыболовства, судя по нашим находкам, происходит с III в. н.э. Это характерно, кстати, и для такого важного центра рыболовецкого промысла на Боспоре, как Тиритака (Зинько, 2005. С.106).

Судя по концентрации находок на других участках городища, основным районом проживания рыбаков был восточный приморский район городища, там, где берег спускался к морю в виде балки. Здесь найдено 32,8% свидетельств рыболовства. Но находки костей рыб распределяются более или менее равномерно по всем раскопам городища, что свидетельствует о том, что рыба была одним из основных продуктов питания всех жителей Китея.

Отсутствие следов рыбозасолочных ванн на открытых участках города не позволяет с полной уверенностью говорить о промысловом характере рыболовства в Китее. Но вероятность этого, судя по той роли рыболовства, которую оно играло в ряде других городах Боспора и Херсонесе [Højte. 2005. P. 157], особенно в первые века н.э., исключить нельзя. Во всяком случае, сравнительно большое, в сравнении с другими видами изделий для производственной деятельности, количество орудий рыболовства позволяет думать о том, что этот вид промыслов играл достаточно заметную роль в жизни китейцев, а рыба была одним из важных продуктов их питания.

Сводная таблица находок датированных предметов рыболовецкого промысла

Наименование	V-III вв. до н.э.	II-I вв. до н.э.	I-II вв. н.э.	III-VI вв. н.э.	Итого
Раскоп I.					
Крючки рыболовные	1	1	2		4
Грузила для сетей	4		4		8
Иглы для плетения сетей	6	1		2	9
Кости дельфинов	1				

Раскоп 2.					
Крючки рыболовные	2	1			3
Грузила для сетей	6	4	1	1	12
Иглы для плетения сетей	20	9	6	5	40
Ножи для разделки рыбы	1				1
Осетровые	2			1	3
Раковины гребешки			1		1
Раскоп 3.					
Грузила для сетей		1	1		2
Иглы для плетения сетей	1				1
Раскоп 4.					
Крючки рыболовные			3		3
Грузила для сетей	7	3	3	2	15
Иглы для плетения сетей	8	6	6	2	22
Ножи для разделки рыбы			1		1
Осетровые	1		1		2
Раковины гребешки	1				1
Раковины каури	1				1
Раскоп 5.					
Грузила для сетей	1	6			7
Иглы для плетения сетей	1				1
Некрополь.					
Крючки рыболовные			1		1
Грузила для сетей			1		1
Итого	64	32	31	13	140

ЛИТЕРАТУРА

- Бутягин А.М. Производство и использование пирамидальных керамических грузил на античном Боспоре // XI Боспорские чтения. Керчь, 2010.
- Винничук Л. Люди, нравы и обычаи Древней Греции и Рима. М., 1988.
- Гайдукевич В.Ф. К вопросу о ткацком ремесле в боспорских поселениях // МИА. 25. 1952.
- Зинько А.В. Кризис рыболовного промысла в боспорском городе Тиритака во второй половине III в. н.э. // VI Боспорские чтения. Керчь, 2005.
- Куликов А.В. Материалы к изучению древних морских промыслов // Древности Боспора. 1. М., 1998.
- Куликов А.В., Федосеев Н.Ф. Керамическая тара для рыбных промыслов Боспора // XI Боспорские чтения. Керчь, 2010.
- Марти Ю.Ю. Раскопки городища Китея в 1928 г. // ИТОИАЭ. 1929. Т. III.
- Молев Е.А. Археологические исследования Китея в 1970-1983 гг. // Археологические памятники юго-восточной Европы. Курск, 1985.
- Молев Е.А. Торговые связи боспорского города Китея (по материалам керамической тары) // Торговля и мореплавание в бассейне Черного моря в древности и средние века. Ростов н/Д, 1988.
- Молев Е.А. Боспорский город Китей. Симферополь, 2010а.
- Молев Е.А. Рыболовство и охота в Китее // XI Боспорские чтения. Керчь, 2010б.
- Молева Н.В. «Производственные» вотивы в Китейском святилище // V Боспорские чтения. Керчь, 2004.
- Онайко Н.А. О фанагорийских грузилах // Фанагория. МИА, 57. 1956.
- Трещев А.И. Научные основы селективного рыболовства. М., 1974.
- Gavriljuk N. Fishery in the Life of the Nomadic Population of the Northern Black Sea Area in the Early Iron Age // Ancient Fishing and fish progressing in the Black sea region. Aarhus University Press. 2005.
- Højte J.M. The Archaeological Evidence for Fish Processing in the Black Sea Region // Ancient Fishing and fish progressing in the Black sea region. Aarhus University Press. 2005.
- Wilkins J. Fish as a Source of Food in Antiquity // Ancient Fishing and fish progressing in the Black sea region. Aarhus University Press. 2005.

Грузила рыболовные

1971.

1. Фрагмент дисковидного грузила. Камень. П/о 3. I, 6/4. I-II вв. н.э. Диаметр 4,7 см.
2. Обломок рыболовного грузила. Камень. П/о 258. I, 5/6. I-II вв. н.э. Размеры 13 x 7,5 см.

1972.

3. Грузило пирамидальное, сероглиняное. Глина. П/о 11. II, 2/23. IV-III вв. до н.э. Размеры 10 x 5,3 см. Отчет. С. 34.
4. Грузило пирамидальное, красноглиняное. Глина. П/о 66. I, 6/11. IV-III вв. до н.э. Размеры 11 x 6,5 см. Отчет С. 5.
5. Грузило пирамидальное, красноглиняное. П/о 67. I, 6/11. IV-III вв. до н.э. Размеры 10,8 x 7 см. Отчет. С. 5.

1973.

6. Грузило пирамидальное. Глина. П/о 35. I, 4/13. IV-III вв. до н.э. Размеры 12,5 x 5,5 см. Отчет. С. 15.

1974.

7. Грузило пирамидальное. На лицевой стороне вдавленный овал. Глина. П/о 75. I, 9/6. I-II вв. н.э. Размеры 12 x 5 см. Отчет. С. 18.
8. Грузило лепное коническое. Глина. П/о 212. I, 8/12. IV-III вв. до н.э. Размеры 11,8 x 8,5 см.

1975.

9. Грузило круглое. Глина. П/о нет. II, 6/12. I-II вв. н.э. Диаметр 4,6 см. Отчет. С. 12.

1976.

10. Грузило овальное. Камень. П/о 14. I, 10/14. IV в. до н.э. Размеры 6,2 x 4,4 см. Отчет. С. 3.

1979.

11. Грузило круглое. Галька. П/о 44. II, 4/64. IV в. до н.э. Диаметр 7 см. Отчет. С. 9.
12. Грузило пирамидальное. Глина. П/о 153. I, 15/мостовая 13. I-III вв. н.э. Размеры 11 x 7 см. Отчет. С. 6.

1980.

13. Грузило пирамидальное. Известняк. П/о 15. III, 5/6. I-II вв. н.э. Размеры 5,5 x 6,5 см. Отчет. С. 9.

1981.

14. Грузило пирамидальное. Глина. П/о 99. IV, A1/ яма 13. II-III вв. н.э. Размеры 10,6 x 4 см. Отчет. С. 11. Фото 42,6.

1982.

- 15-17. Грузила рыболовные. 3 шт. Глина. П/о 170. V, A1/9. II-I вв. до н.э. Размеры 15 x 10 см. Отчет. С. 9.
18. Грузило для сетей. Известняк. П/о 190. II, 6/38. IV-III вв. до н.э. Размеры 11 x 7,5 см. Отчет. С. 2.
19. Грузило лепное. Глина. П/о 278. II, 6/44. IV в. до н.э. Размеры 10 x 5,5 см. Отчет. С. 2.
- 20-22. Грузила лепные. 3 шт. Глина. П/о 169. V, A1/9. II-I вв. до н.э. Размеры 6,5 x 4 см, 7 x 6,5 см, 7 x 5,8 см. Отчет. С. 7

1983.

23. Грузило для сетей круглое. Известняк. П/о 35а. V, A2/9. IV-III вв. до н.э. Диаметр 8,7 см.
24. Грузило для сетей лепное круглое. Глина. П/о 65. IV, B4/12. IV-III вв. до н.э. Размеры 8,5 x 7,4 см.
25. Грузило для сетей круглое. Глина. П/о 148. II, 7/35. IV-III вв. до н.э. Размеры 9 x 3 см. Отчет. С.3.

1984.

26. Фрагмент круглого грузила. Глина. П/о 18. IV, B5/7. I-II вв. н.э. Размеры 8 x 3,5 см.
27. Фрагмент конического грузила. Глина. П/о 83. IV, B7/11. IV-III вв. до н.э. Размеры 9 x 6,5 см.

1986.

28. Фрагмент пирамидального грузила. Глина. П/о 35. II, 11/8. I-II вв. н.э. Размеры 9 x 5 см. Отчет. С.3.

1987.

29. Грузило овальное. Свинец. П/о 73. IV, B2/11. IV-III вв. до н.э. Размеры 2,7 x 2,3 см.

1988.

30. Грузило круглое. Глина. П/о 19. II, 8/22. II-I вв. до н.э. Диаметр 5 см.

1989.

31. Грузило круглое. Свинец. П/о 12. IV, B5/8. II-I вв. до н.э. Размеры 2,5 x 2,2 см.
32. Фрагмент лепного круглого грузила для сетей. Глина. П/о 112. IV, B5/14. IV-III вв. до н.э. Размеры 9 x 6 см.

1990.

33. Грузило пирамидальное с отпечатками ключей в три ряда. Глина. П/о 55. IV, B6/9. II-I вв. до н.э. Размеры 11,3 x 4,7 см. Отчет. С.9.
34. Грузило овальное. Известняк. П/о 89. II, 8/29. II-I вв. до н.э. Размеры 7,5 x 7 см.

1991.

35. Грузило овальное с двумя отверстиями. Глина. П/о 38. II, 8/34. II-I вв. до н.э. Размеры 8 x 2,5 см.
36. Грузило каменное. Известняк. П/о 42. II, 8/34. II-I вв. до н.э. Размеры 9 x 8 см.
37. Грузило овальное. Известняк. П/о 64. II, 8/35. IV-III вв. до н.э. Размеры 11,5 x 8 см.
38. Грузило пирамидальное. Камень. П/о 99. IV, цистерна 2. IV-III вв. до н.э. Размеры 12 x 6 см.

1992.

39. Грузило пирамидальное. Глина. П/о 66. IV, B8/3. III-IV вв. н.э. Размеры 11,5 x 6,5 см.
40. Грузило овальное. Свинец. П/о 75. IV, B7/яма 75. I в. до н.э. - 1 в. н.э. Размеры 3,3 x 2,7 см.
41. Грузило коническое. Глина. П/о 109. IV, B7/яма 74. 1 половина III в. н.э. Размеры 9,3 x 4,3 см.

1993.

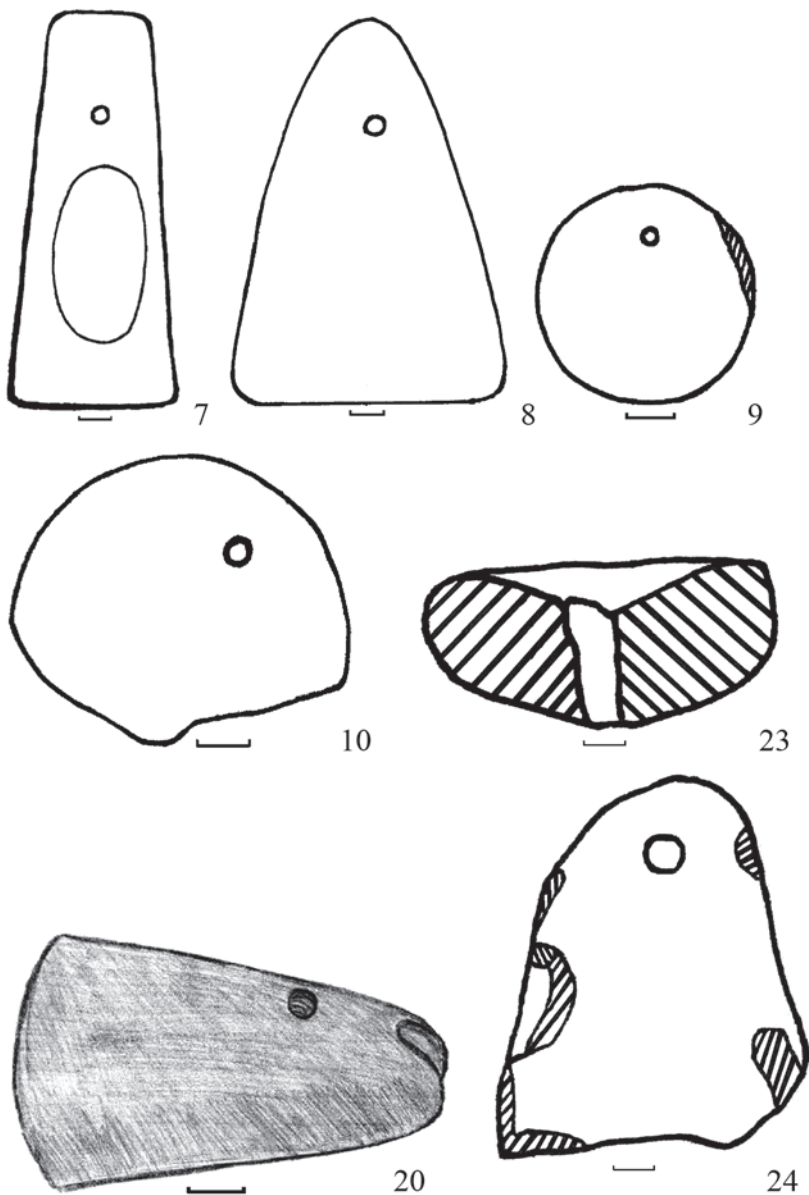
42. Грузило пирамидальное. Глина. П/о 23. IV, B8/7. I-II вв. н.э. Размеры 10,5 x 5 см.

1994.

43. Фрагмент круглого лепного грузила. Глина. П/о 18. IV, B8/11. IV-III вв. до н.э. Размеры 12 x 9 см.
44. Фрагмент круглого грузила. Камень. П/о 34. IV, B8/11. IV-III вв. до н.э. Размеры 5,5 x 2,5 см.

45. Фрагмент круглого грузила. Глина. П/о 71. III, А12/7. II-I вв. до н.э. Диаметр 8,5 см.
1995.
 46. Грузило в виде топора. Глина. П/о 62. II, случайная находка. Размеры 7 x 6,4 см.
 47. Грузило в виде лепешки с вырезанным по сырой глине символом. Глина. 1985. П/о 10. IV, Б7/17. IV в. до н.э. Диаметр 13,5 см. Отчет. С.4.

Каталог рисунков



Каталог фотографий



8



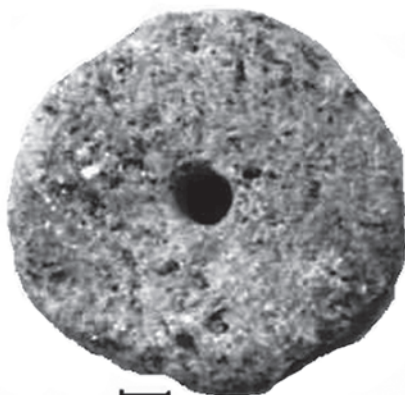
12



13



19



23



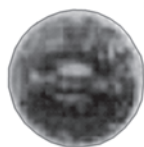
24



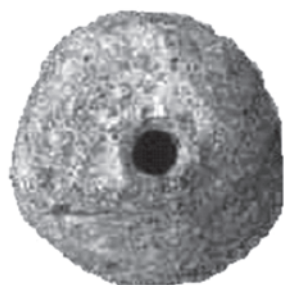
25



28



29



30



31



32



33



34



35



36



37



38



40



39



46

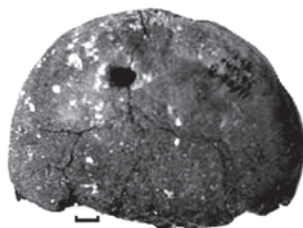




41



42



43



47

Костяные изделия

1971.

1. П/о 57. I, 4/8. II-I вв. до н.э. Отчет. Таблица 8,2.
Игла для плетения сетей. Кость. Длина 8,4 см.
- 2-4. П/о 100. I, 5/9. IV-III вв. до н.э. Отчет. Таблица 8, 3-5.
Иглы для плетения сетей. 3 экз. Кость. Длина 6; 6; 5,4; 5,6.
5. П/о 43. I, 4/6. Отчет. Таблица 8,6.
Игла для плетения сетей. Кость. Длина 6,6 см.

1974.

6. П/о 27. II, 4/3. III-IV вв. н.э. Отчет. С.
Игла для плетения сетей. Кость. Размеры 8 x 1,3 см.
7. П/о 28. II, 4/2. III-IV вв. н.э. Отчет. С.
Игла для плетения сетей. Кость. Размеры 7 x 1,1 см.

1975.

8. П/о нет. I, 10/4. III-IV вв. н.э. Отчет. С.
Игла для плетения сетей. Кость. Размеры 6 x 1,4 см.

1976.

9. П/о 51. II, 5/18. II-I вв. до н.э. Отчет. С.
Игла для плетения сетей. Кость. Размеры 8 x 1,4 см.

1979.

10. П/о 99. I, 15/2. III-IV вв. н.э. Отчет. С.
Игла для плетения сетей. Кость. Размеры 7,8 x 1,3 см.
11. П/о 116. II, 7/16. I-II вв. н.э. Отчет. С.
Игла для плетения сетей. Кость. Размеры 11 x 1,5 см.

1981.

12. Игла для плетения сетей. Кость. П/о 61. II, 5/64. IV в. до н.э. Размеры 12 x 1,5 см.
Отчет. С.
13. Игла для плетения сетей. Кость. П/о 102. IV A1/14. IV в. до н.э. Длина 12,5 см.
Отчет. С.
14. Фрагмент рыбного ножа. Кость. П/о 123. IV, A1/ яма 13. Размеры 8,5 x 4 см.
Отчет. С.

1982.

15. Игла для плетения сетей. Кость. П/о 122. II, 6/35. IV-III вв. до н.э. Размеры 5,3 x 0,5 см.
Отчет. С.
16. Игла для плетения сетей. Кость. П/о 138. IV, Б3/6. I-II вв. н.э. Размеры 6 x 1,5 см.
Отчет. С.
17. Игла для плетения сетей. Кость. П/о 139. IV, Б3/6. I-II вв. н.э. Размеры 6,5 x 0,5 см.
Отчет. С.
18. Игла для плетения сетей. Кость. П/о 247. II, 6/41. IV-III вв. до н.э. Размеры 11 x 1 см.
Отчет. С.
19. Фрагмент рыбного ножа. Кость. П/о 298. II, 6/45. IV в. до н.э. Размеры 7 x 2 см.
Отчет. С.
20. Игла для плетения сетей. Кость. П/о 299. II, 6/45. IV в. до н.э. Размеры 11,5 x 1 см.
Отчет. С.

1983.

21. Игла для плетения сетей. Кость. П/о 24. IV, Б4/10. IV-III вв. до н.э. Размеры 6,4 x 0,5 см. Отчет. С.
22. Игла для плетения сетей. Кость. П/о 85. V, А2/13. IV-III вв. до н.э. Размеры 5,5 x 1 см. Отчет. С.
23. Игла для плетения сетей. Кость. П/о 184. IV, Б74. III-IV вв. н.э. Размеры 6,8 x 0,8 см. Отчет. С.

1984.

24. Игла для плетения сетей. Кость. П/о 7. IV, Б7/5. III-IV вв. н.э. Размеры 5,6 x 1,2 см. Отчет. С.
25. Игла для плетения сетей. Кость. П/о 8. IV, Б7/6. III-IV вв. н.э. Размеры 6,2 x 1,2 см. Отчет. С.
26. Игла для плетения сетей. Кость. П/о 29. II, 7/37. IV-III вв. до н.э. Размеры 6,5 x 0,5 см. Отчет. С.

1985.

27. Игла для плетения сетей. Кость. П/о 79. IV, В3/6. I-II вв. н.э. Размеры 6 x 1 см. Отчет. С.
28. Игла для плетения сетей. Кость. П/о 131. II, 7/45. IV-III вв. до н.э. Размеры 7 x 0,5 см. Отчет. С.

1986.

29. Игла для плетения сетей. Кость. П/о 1. I, 19/15. IV в. до н.э. Размеры 7,6 x 0,5 см. Отчет. С.
30. Игла для плетения сетей. Кость. П/о 27. IV, В2/8. IV-III вв. до н.э. Размеры 5,7 x 1,2 см. Отчет. С.

1987.

31. Игла для плетения сетей. Кость. П/о 67. II, 8/19. I-II вв. н.э. Размеры 7 x 1,2 см. Отчет. С.
32. Игла для плетения сетей. Кость. П/о 75. IV, В5/6. I-II вв. н.э. Размеры 7,5 x 1,7 см. Отчет. С.
33. Игла для плетения сетей. Кость. П/о 86. II, 8/20. I-II вв. н.э. Размеры 7,5 x 1 см. Отчет. С.

1988.

34. Игла для плетения сетей. Кость. П/о 7. II, 8/21. II-I вв. до н.э. Размеры 7 x 1,2 см. Отчет. С.
35. Игла для плетения сетей. Кость. П/о 89. III, Б8/9. IV-III вв. до н.э. Размеры 6,8 x 1 см. Отчет. С.
36. Игла для плетения сетей. Кость. П/о 123. II, 9/4. III-IV вв. н.э. Размеры 7 x 1 см. Отчет. С.

1989.

37. Игла для плетения сетей. Кость. П/о 15. IV, В5/9. II-I вв. до н.э. Размеры 6 x 1 см. Отчет. С.
38. Игла для плетения сетей. Кость. П/о 36. IV, В5/10. II-I вв. до н.э. Размеры 4,5 x 1,2 см. Отчет. С.
39. Игла для плетения сетей. Кость. П/о 56. IV, В4/12. IV-III вв. до н.э. Размеры 7,7 x 1,2 см. Отчет. С.

40. Игла для плетения сетей. Кость. П/о 65. IV, В4/13. IV-III вв. до н.э. Размеры 7 x 1,5 см. Отчет. С.
41. Игла для плетения сетей. Кость. П/о 66. IV, В4/13. IV-III вв. до н.э. Размеры 6,7 x 1,2 см. Отчет. С.
42. Игла для плетения сетей. Кость. П/о 121. IV, В5/14. IV-III вв. до н.э. Размеры 7,5 x 1,6 см. Отчет. С.

1990.

43. Игла для плетения сетей. Кость. П/о 85. II, 8/29. II-I вв. до н.э. Размеры 6 x 0,6 см. Отчет. С.
44. Игла для плетения сетей. Кость. П/о 129. I, 21/3. III-IV вв. н.э. Размеры 7,3 x 1,9 см. Отчет. С.
45. Игла для плетения сетей. Кость. П/о 153. II, 11/32. IV-III вв. до н.э. Размеры 6,2 x 0,5 см. Отчет. С.
46. Игла для плетения сетей. Кость. П/о 154. II, 8/33. IV-III вв. до н.э. Размеры 4,7 x 0,4 см. Отчет. С.
47. Игла для плетения сетей. Кость. П/о 192. IV, В5/13. IV-III вв. до н.э. Размеры 8,5 x 1,4 см. Отчет. С.
48. Игла для плетения сетей. Кость. П/о 254. II, случайная находка. Размеры 5,6 x 0,5 см. Отчет. С.
49. Игла для плетения сетей. Кость. П/о 255. II, случайная находка. Размеры 6,3 x 0,5 см. Отчет. С.

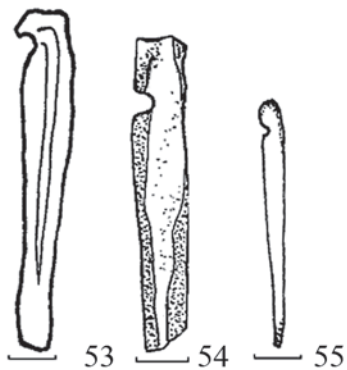
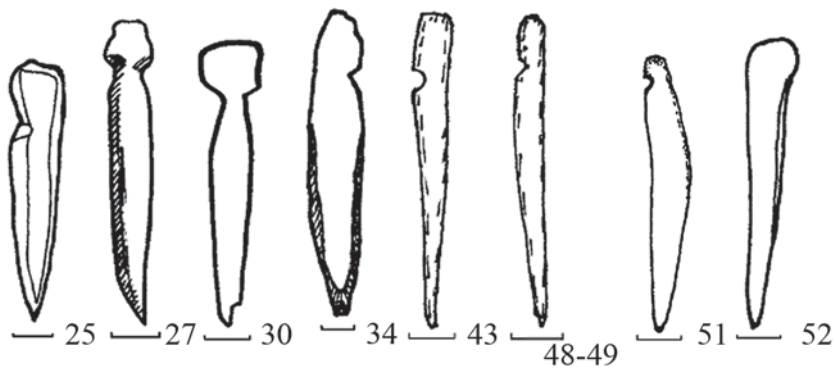
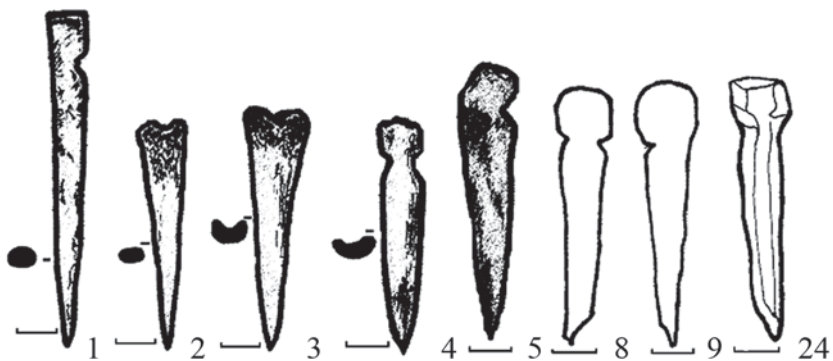
1993.

50. Игла для плетения сетей. Кость. П/о 1. II, 12/13. I-II вв. н.э. Размеры 6,5 x 1 см.
51. Игла для плетения сетей. Кость. П/о 19. IV, В8/7. I-II вв. н.э. Размеры 6 x 1 см.
52. Игла для плетения сетей. Кость. П/о 57. IV, В8/8. I-II вв. н.э. Размеры 7 x 1,5 см.
53. Игла для плетения сетей. Кость. П/о 58. IV, В8/8. I-II вв. н.э. Размеры 7,5 x 1,5 см.
54. Фрагмент иглы для плетения сетей. Кость. П/о 31. IV, В8/7. II-I вв. до н.э. Размеры 6 x 1 см.

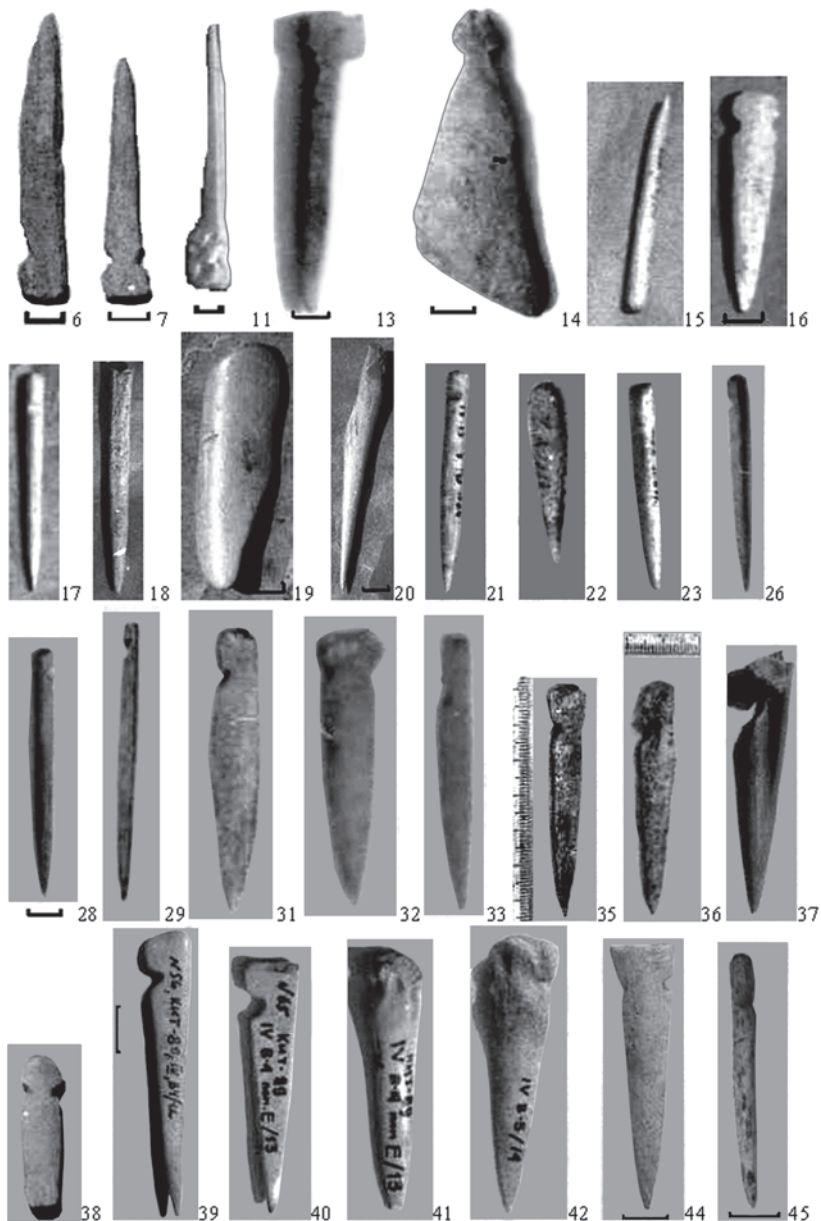
1994.

55. Игла для плетения сетей. Кость. II, случайная находка. Размеры 5 x 0,6 см.

Каталог рисунков



Каталог фото





Рыболовные крючки. Каталог.

1971.

1. Крючок рыболовный. Свинец. П/о 52. I,4/7. II-I вв. до н.э. Размеры 8,3 x 6,2 см. Отчет. Табл. 4,4. С.
2. Крючок рыболовный. Бронза. П/о 245. I, ... IV-III вв. до н.э. Длина 4,3 см. Отчет. Табл.

1977.

3. Крючок рыболовный (склеен из 2-х фрагментов). Бронза. П/о 20. II, 4/55. IV в. до н.э. Размеры 6 x 2,8 см. Отчет. С.

1983.

4. Крючок рыболовный. Бронза. П/о 110. II, 7/34. IV-III вв. до н.э. Размеры 1,5 x 0,8 см. Отчет. С.

1987.

5. Рыболовный крючок. Бронза. П/о 18. IV, B0/6. I-II вв. н.э. Размеры 2,5 x 1,2 см. Отчет. С.

Є.О. Молев

ПРО РИБАЛЬСТВО У КИТЕЇ

Резюме

Про рибальства у боспорському місті Китеї свідчать багаточисленні знахідки кісток риб, а також бронзових рибачьких гачків, рибачьких грузил, голок для плетіння мереж, кістяних ножів для оброблення риби, фрагменти рибних страв та амфор для транспортування рибної продукції. Загальна кількість цих знахідок дозволяє припускати, що рибальство у Китеї відіграло достатньо помітну роль у житті китейців, а риба була одним з важливих продуктів їх харчування.

Е.А. Молев

О РЫБОЛОВСТВЕ В КИТЕЕ

Резюме

О рыболовном промысле в боспорском городе Китей свидетельствуют многочисленные находки костей рыб, а также бронзовых рыболовных крючков, рыболовных грузил, игл для плетения сетей, костяных ножей для разделки рыбы, фрагменты рыбных блюд и амфор для транспортировки рыбной продукции. Общее количество этих находок позволяет предполагать, что рыболовство в Китее играло достаточно заметную роль в жизни китейцев, а рыба была одним из важных продуктов их питания.

E.A. Molev

ABOUT FISHERY IN KYTAIA

Summary

Numerous findings of fish bones and bronze fish hooks, sinkers, needles for weaving nets, bone knives for cutting fish, fragments of fish plates and amphorae for the transportation of fish products indicate fishery in Bosporus city of Kytaia. The total number of these findings suggests that fishing in Kytaia played an important role in the lives of its inhabitants, and fish was one of the most important products of their food.