

Н.Г. НОВИЧЕНКОВА, М.В. НОВИЧЕНКОВА

АРРЕТИНСКИЙ КУБОК С ИЗОБРАЖЕНИЕМ СЦЕНЫ ЖЕРТВОПРИНОШЕНИЯ

В 1984 г. при проведении археологических раскопок центральной части святилища у перевала Гурзуфское Седло обнаружены фрагменты крупного краснолакового кубка с рельефными антропоморфными изображениями (рис.1).

Кубок был изготовлен из плотной розовой глины, покрыт густым блестящим лаком темно-красного цвета. Сосуд является изделием мастерских Арции времени правления Августа [Новиченкова, 2002, с.125, рис.62 – 10, 66 – 20]. Многие его фрагменты обнаружены в жертвенных ямках сакрального центра святилища вместе с серебряными монетами-кистофорами Марка Антония из Пергама и Октавиана Августа из Эфеса 30-20-х гг. I в. до н.э., а также другими предметами, включая многочисленные фрагменты стеклянных сосудов.

Сосуд покоится на широком устойчивом поддоне, имеет форму колоколообразного кратера. Высота кубка – 14,5 см, Диаметр венчика – 19 см, диаметр дна – 9,5 см (рис.2). Венчик оформлен в виде двух гладких горизонтальных поясков, разделенных рельефным ребром. Еще два ребра расположены по верхнему краю венчика и в месте соединения верхней части сосуда с вместилищем. Ребра украшены косыми тонкими насечками. Основную часть площади тулова занимает фриз с изображением сцены жертвоприношения. В верхней части фриза помещен пояс из листков плюща, расположенных острой частью вниз. Чаша подобной формы хранится в музее в Бостоне [Chase 1950, Fig.208, p.157, 158; Chase 1970], но сюжетная композиция данного сосуда совершенно оригинальна.

Тулово сосуда покрыто рельефными изображениями фигур, которые расположены в определенном порядке по окружности (рис.3, 4). Фриз, имеющий длину 45 см и высоту 7 см, представляет собой повествовательный рельеф, описанию композиции которого посвящена данная публикация.

Подробный анализ сюжета затруднен в связи с тем, что сосуд, собранный из 70 фрагментов, склеен не полностью из-за активного его использования при совершении обрядов в святилище. Это объясняется тем, что фрагменты кубка имеют разную сохранность: некоторые – очень хорошую, что свидетельствует о том, что сосуд был совершенно новым, когда он был принесен в святилище и разбит. Часть фрагментов, не попавших в жертвенные ямки и оставшихся на поверхности, на площадке сакрального центра, сильно пострадала из-за того,

что центральная часть ритуального комплекса наиболее активно использовалась. Все обнаруженные в сакральном центре фрагменты керамики сильно потерты, расслоились и представляют в основном мелкие сколы.

Для арретинской керамики характерны либо демонстрация эротических сцен, либо сюжеты культовой тематики, в которых присутствуют изображения алтарей и крылатых фигур [Гайдукевич 1949, с.204, рис.85 – 1; Белов 1967, с.301-303; Boardman 1964, fig.250; Brown 1976, p.77].

На кубке из святилища у перевала Гурзуфское Седло также изображены алтари и антропоморфные персонажи (в том числе крылатая фигура), однако отличает его от известных экземпляров арретинской керамики, опубликованной в указанных каталогах, достаточно крупная величина и большое количество изображений. Всего на кубке помещены изображения одиннадцати элементов, из них – семь антропоморфных персонажей, а четверо – статичных (алтари и статуи). Некоторые фигуры сохранились на всю высоту (обычно она составляет 6 см), у других отсутствует верхняя часть. Для удобства описания элементы композиции пронумерованы, начиная со статуи Дианы (расположенной на стороне, которая лучше сохранилась), против часовой стрелки (Рис.3, 4).

Композиция представляет собой повествовательный рельеф, который образует фриз высотой 7 см и длиной 45 см. Она создана по единому замыслу, состоит из четырех взаимосвязанных друг с другом секторов (I – IV), которые разделены четырьмя статичными элементами: попарно расположенными друг напротив друга по разным сторонам чаши двумя алтарями (4 и 9) и двумя статуями (1 и 4). В каждом из секторов расположено по две фигуры, движущихся от статуй в направлении к каждому из алтарей. Так как композиция симметрична, к алтарю подходят по две пары (мужчина и женщина) с обеих сторон. Только в секторе II – одна антропоморфная фигура (с животным, предназначенным для жертвоприношения).

1. Статуя Дианы с копьем стоит на высоком постаменте в виде двух соединенных вершинами конусов (Рис.5). Лицо стерто. Правой рукой, заведенной за плечо, богиня вынимает из колчана стрелу. Слева у ног схематичное изображение, видимо, лани. Высота фигуры – 2,8 см, высота постамента – 2,2 см. Общая высота – 5 см. Статуя расположена в глубине (в то время как фигуры и алтари выдвинуты на передний план), поэтому размеры ее меньше.

2. Молодая женщина в длинной одежде с дарами (Рис.6).

Следует вправо от статуи Дианы к алтарю. Волосы собраны в узел на затылке. Правая рука опущена вдоль туловища, в левой согнутой женщина держит перед лицом блюдо с дарами (фруктами?). Изображение хорошей сохранности. Руки ниже локтя открыты, остальная часть фигуры задрапирована. На лице проступают мелкие детали изображения, заметна улыбка. Высота изображения – 5,6 см.

3. Молодой мужчина с обнаженным мускулистым торсом, стройными ногами, с поднятыми руками (жест адорации?), идущий перед женщиной № 2

к алтарю (рис.7). На бедрах повязка до колен, с узлом, завязанным спереди на поясе. Верхняя часть головы и кисти рук, поднятых вверх, отсутствуют. Пропорции фигуры близки по размерам предыдущей.

4. Алтарь прямоугольной формы со ступенчатым основанием, расчлененным горизонтальными линиями (рис.8). На лицевой поверхности алтаря – изображение трех фигур: центральная расположена фронтально, две боковых повернуты к ней. На поверхности алтаря схематичное изображение огня с многочисленными язычками пламени. Высота – 4,3 см.

5. Жрец – единственная непарная фигура (рис.9).

Высокая задрапированная фигура в длинной одежде. Верхняя часть туловища до пояса обнажена, через левое плечо перекинут плащ. На левой руке – поперечный обруч (браслет-?). Лицо необычайно выпуклое, вылепленное из глины, совершенно, до блеска, затерто, заполировано, но не сбито. Черты лица стерты и неразличимы как будто от многократного заглаживания. Лицо пострадало более всего. Фигура слегка наклонилась в сторону алтаря.левой рукой мужчина придерживает край одежды, правой – ведомого им к алтарю барана (или козла). Высота фигуры – 6 см.

6. Статуя (Аполлона-?) (рис.10). Основание постамента статуи, слева от которого заметна ступня ноги, опирающейся на носок (стоит непринужденно, заложив нога за ногу). Постамент подпрямоугольной формы, низ подчеркнут горизонтальными линиями, слева – вертикальная линия (вероятно, древко копья).

7. Обнаженный мужчина с пышными волосами и с острой бородой (Пан?) (рис.11). Мускулистая грудь выпукло изображена в рельефе. Направляется вправо от элемента № 6 к алтарю вслед за расположенной перед ним фигурой № 8. Голова повернута в профиль вправо. Видны пряди волос и бороды. Правая рука заведена назад, показана тонкой линией, в слабом рельефе. Изображение левой руки отсутствует. Высота фигуры – 6 см.

8. Фигура в длинной одежде, ниспадающей до пят (рис.12), идущая вправо к алтарю. Самая загадочная фигура, верхняя часть сбитая. Из-за фигуры выглядывает свинья или кабан – голова, ноги и верхняя часть спины животного.левой опущенной рукой фигура держит нож, правой, согнутой в локте, – чашу.

9. Алтарь прямоугольной формы, сохранился хуже другого (элемент № 4) (рис.13). Видны его верхняя и нижняя расширенные части, подчеркнутые горизонтальными поясками. На лицевой стороне алтаря тоже имеются рельефные изображения. Верхняя часть алтаря со схематичным изображением жертвенного огня, с язычками пламени. Высота изображения – 4,5 см.

10. Молодая и стройная женщина с прямой спиной, в длинной одежде, с дарами (рис.14). Волосы сзади на шее собраны в пучок. Повернута влево, справа подходит к алтарю (элемент № 9), находится совсем близко от него. Длинная одежда перехвачена на талии поясом, руки по плечи обнажены. В левой опущенной руке – сосуд с вытянутым туловом и заостренным дном –

амфориск. В правой согнутой в локте и поднятой руке – блюдо с дарами (фруктами). Высота фигуры – 5,5 см.

11. Бегущая стремительно влево мужская обнаженная фигура (гений, Меркурий-?), в коротком, до колен, развевающимся плаще, приподнимающиеся полы которого образуют пышные складки (рис.15). Ноги выпукло переданы в рельефе. Устремляется к алтарю вслед за фигурой девушки. Возможно, держит молодое животное с короткими ножками.

Как мы видим, композиция образует замкнутый круг, где все элементы взаимосвязаны, а отдельные сцены (в зависимости от оси избранного центра) могут переходить из одной зоны в другую. Это либо две сцены, в каждой из которых изображены фигуры, идущие к алтарю, находящемуся в центре (сцены А и В), либо (если центром каждой сцены считать статуи) изображены фигуры, отходящие в обе стороны от статуй к алтарям, расположенным по бокам (сцены С и D). В любом случае, как ни рассматривать композицию, центром и осью зонального деления являются статичные элементы.

Из-за того, что одна треть изображения утрачена, а сохранившиеся две трети находятся в сильно пострадавшем виде, реконструкция деталей фигур по аналогии может корректироваться. Несмотря на неудовлетворительную сохранность сосуда, он представляет большую ценность ввиду того, что на его поверхности представлена многофигурная композиция, выполненная с большим мастерством и тщательностью. Идея композиции, образующей замкнутый круг, где все элементы взаимосвязаны, а отдельные сцены могут переходить (в зависимости от оси избранного центра) из одной зоны в другую, – связана с вечным движением.

Охарактеризованный памятник является ценным свидетельством связи сосуда с ритуальными сценами и с самим святилищем на Гурзуфском Седле, в котором он был найден. В святилище приносили издавна в жертву животных, в том числе и тех, которые изображены на кубке, – мелкий и крупный рогатый скот, свиней. Сосуд был использован в важный для истории святилища момент в обряде, связанном с освящением нового ритуального комплекса, предназначенного для отправления в святилище обрядов сожжения, которые ранее в нем не практиковались. Не случайно кубок разбит в сакральном центре святилища, где по оси симметрии было вырыто 17 жертвенных ямок, а когда их засыпали, в них оказалось определенное количество его фрагментов. Там же, в сакральном центре, совершались обряды сожжения, о чем свидетельствует слой гари и пятна прокаленного докрасна известняка на поверхности скалы.

ЛИТЕРАТУРА

- Гайдукевич В.Ф.* Боспорское царство. - М.-Л., 1949.
Белов Г.Д. Terra sigillata из Херсонеса // СА. - 1967. - № 4.
Новиченкова Н.Г. Устройство и обрядность святилища у перевала Гурзуфское Седло. - Ялта, 2002.
Boardman J. Greek Art. - L., 1964.
Brown D. Pottery // Roman Crafts. - Hampshire, 1976.
Chase G.H. Greek and Roman Antiquities. Museum of fine arts. A Guide of the Classical Collection. - Boston, 1950.
Chase G.H. Catalogue of Arretine Pottery. - Cambridge, Massachusetts, 1970.

Н.Г. Новиченкова, М.В. Новиченкова

АРРЕТИНСЬКИЙ КУБОК ІЗ ЗОБРАЖЕННЯМ
СЦЕНИ ЖЕРТВОПРИНОШЕННЯ

Резюме

Стаття присвячена опису червонолакового кубку кінця I ст. до н.е. з святилища біля перевалу Гурзуфське Сідло. Посудина, яка є виробом майстерень Аретії, була розбита в обряді жертвоприношення на майданчику сакрального центру при споруді нового ритуального комплексу. Тулово кубку вкрито рельєфними зображеннями фігур, які розташовані в певному порядку по колу (мал.3,4). Фриз представляє собою розповідний рельєф з зображенням сцени жертвоприношення.

Н.Г. Новиченкова, М.В. Новиченкова

АРРЕТИНСКИЙ КУБОК С ИЗОБРАЖЕНИЕМ
СЦЕНЫ ЖЕРТВОПРИНОШЕНИЯ

Резюме

Статья посвящена описанию краснолакового кубка конца I в. до н.э. из святилища у перевала Гурзуфское Седло. Сосуд, который является изделием мастерских Аретии, был разбит в обряде жертвоприношения на площадке сакрального центра при сооружении нового ритуального комплекса. Тулово кубка покрыто рельефными изображениями фигур, которые расположены в определенном порядке по окружности (Рис.3, 4). Фриз представляет собой повествовательный рельеф с изображением сцены жертвоприношения.

N.G. Novichenkova, M.V. Novichenkova

THE ARRETINE BEAKER WITH THE IMAGE
OF THE SCENE OF SACRIFICE

Summary

The article is devoted to the description of the red-glazed beaker of the late 1st c. BC from the sanctuary near Gurzuf Saddle pass. The vessel belongs to the production of workshops of Aretia. It was broken during the ritual of sacrifice at the ground of the sacred center, when the new ritual complex was constructed. The outer surface of the beaker is covered with the relief images of figures, which are settled down along the circumference in definite order. The frieze represents the so called «narrative» relief with the image of the scene of sacrifice.



Рис. 1

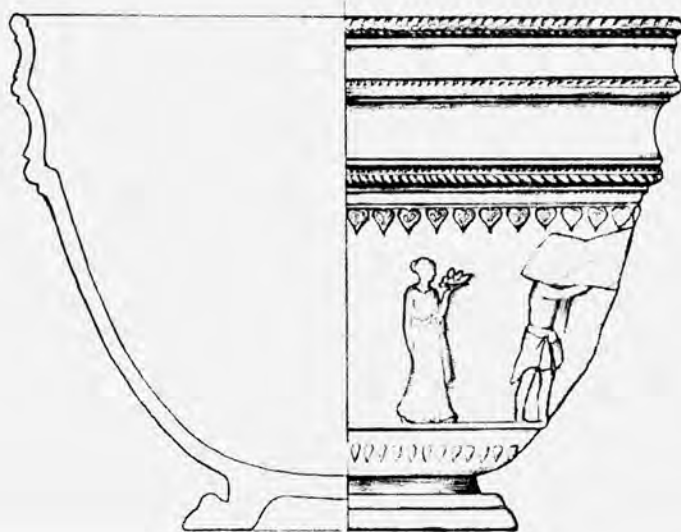


Рис. 2

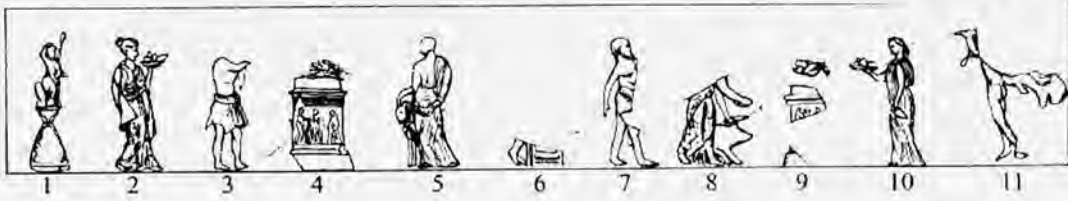


Рис. 3

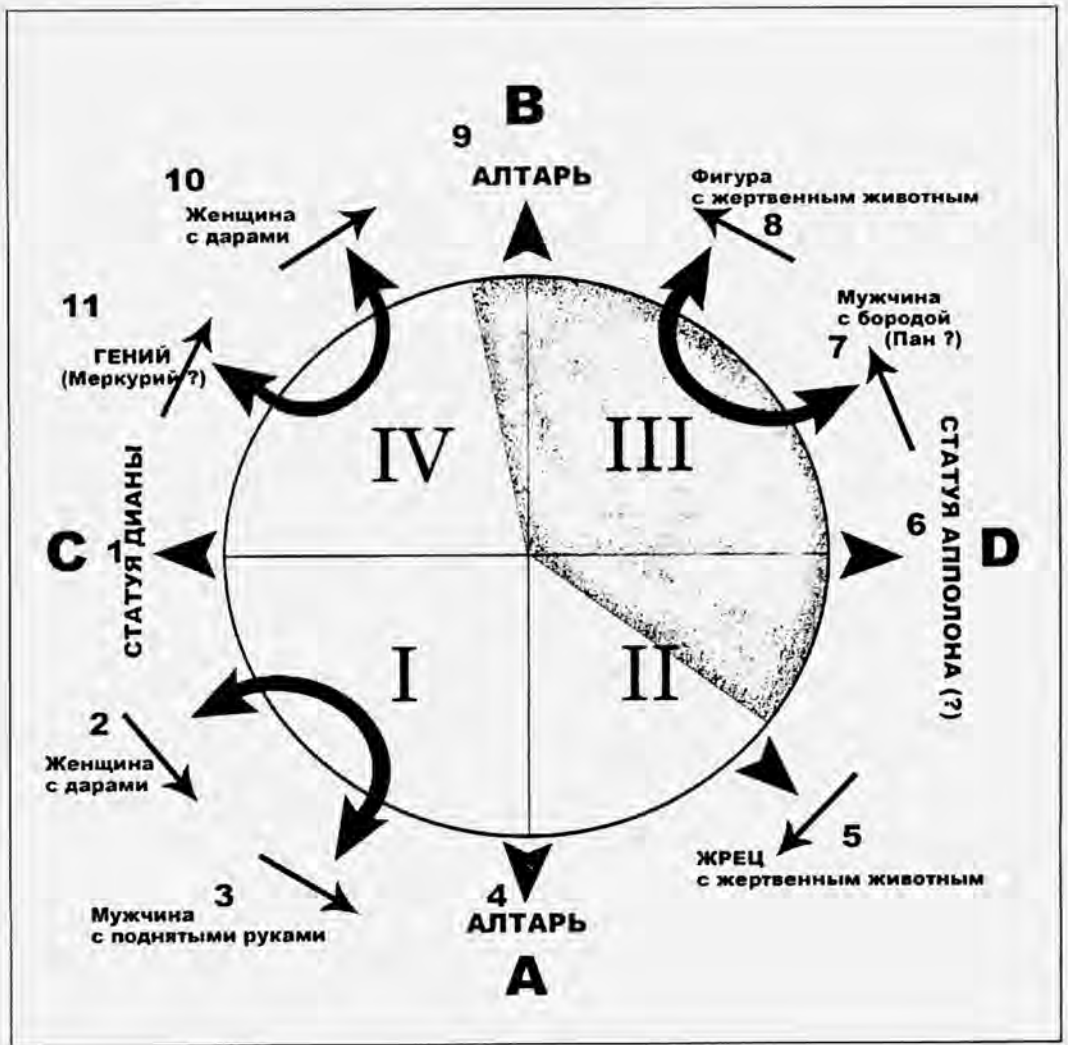


Рис. 4



Рис. 5



Рис. 6

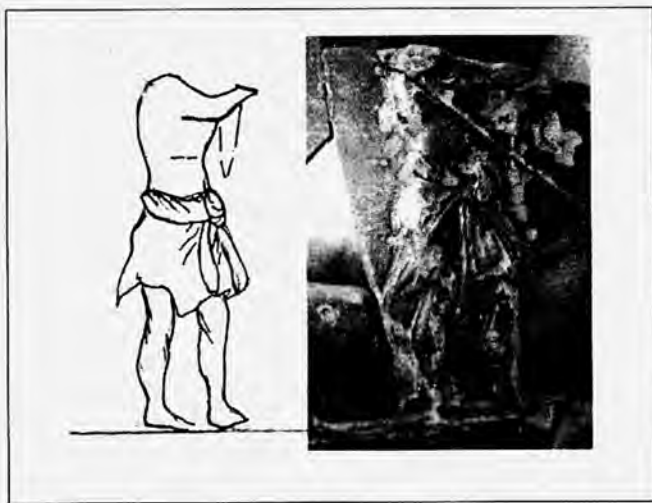


Рис. 7

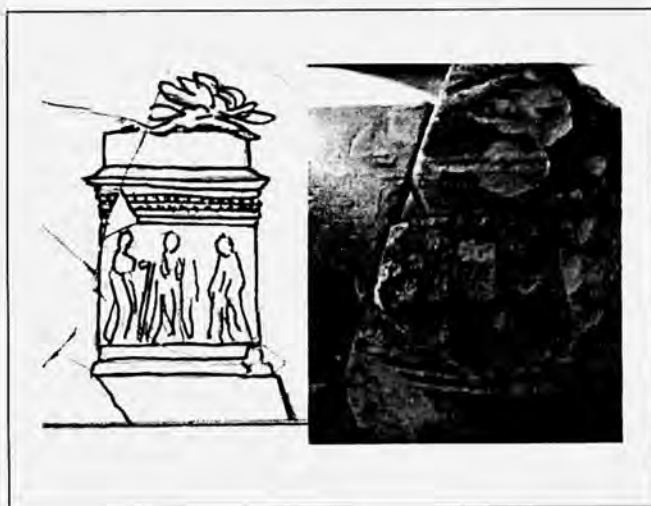


Рис. 8

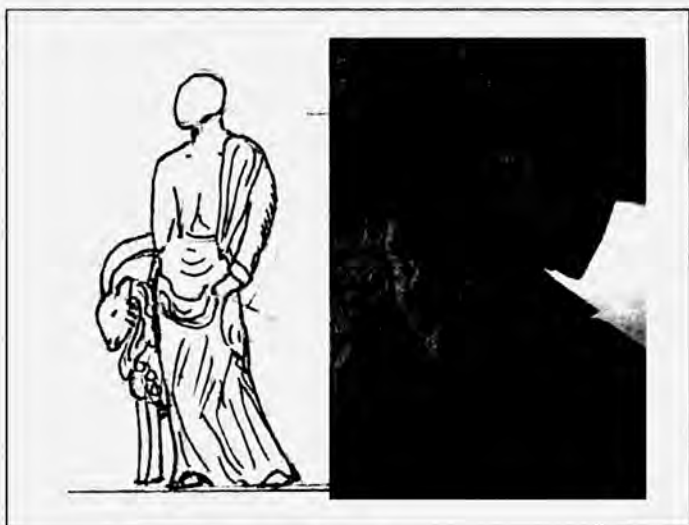


Рис. 9

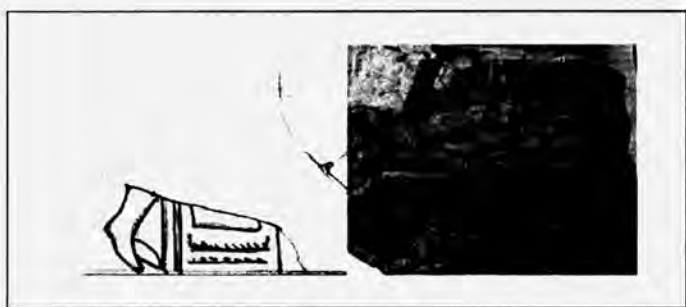


Рис. 10

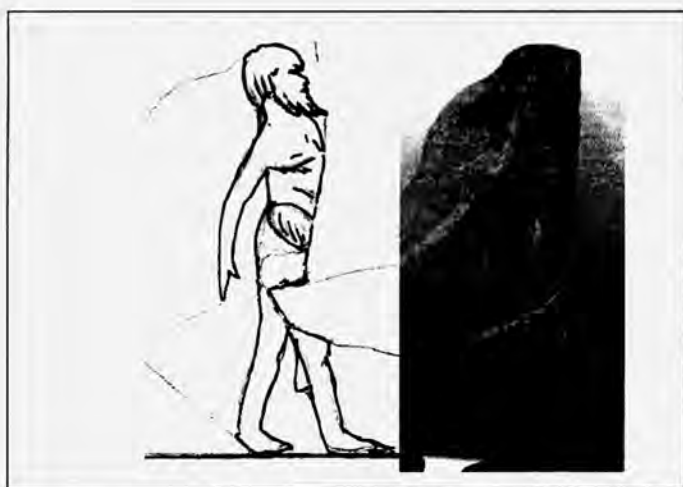


Рис. 11

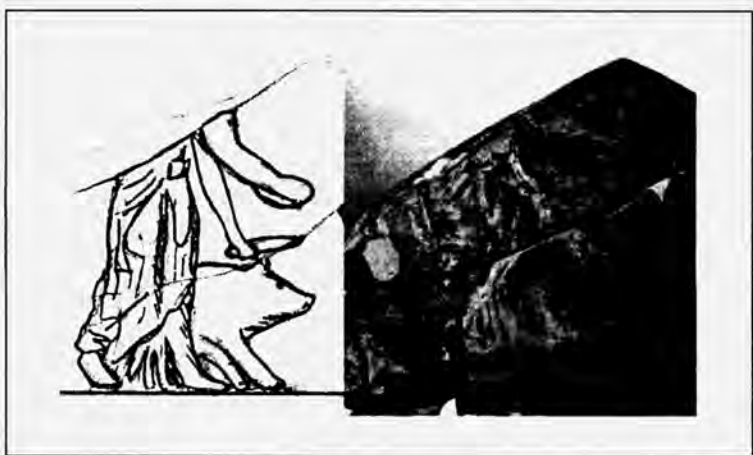


Рис. 12

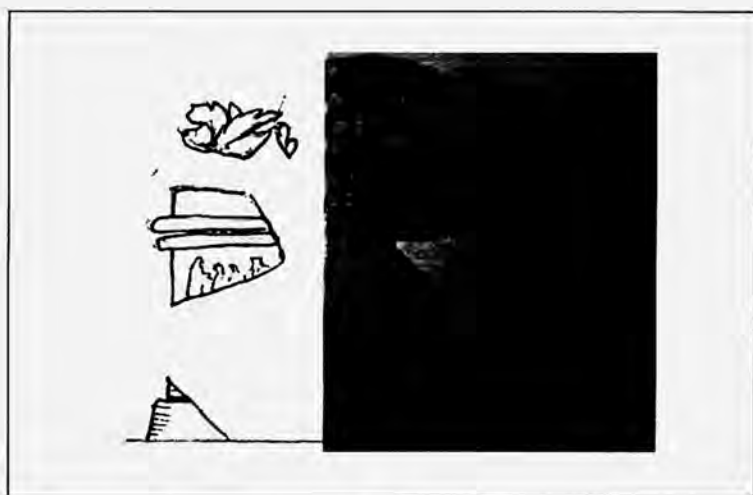


Рис. 13

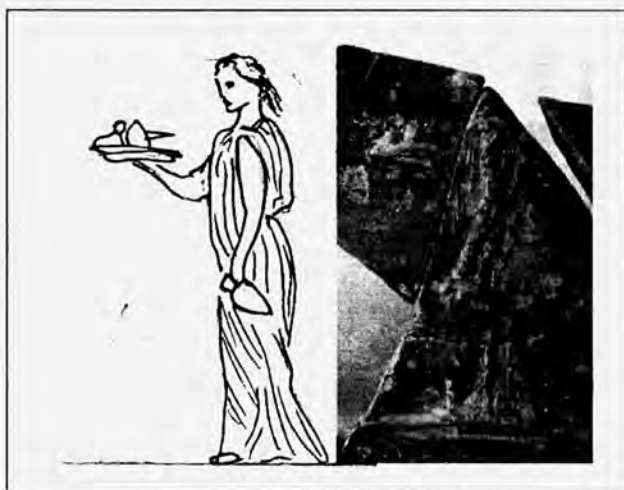


Рис. 14

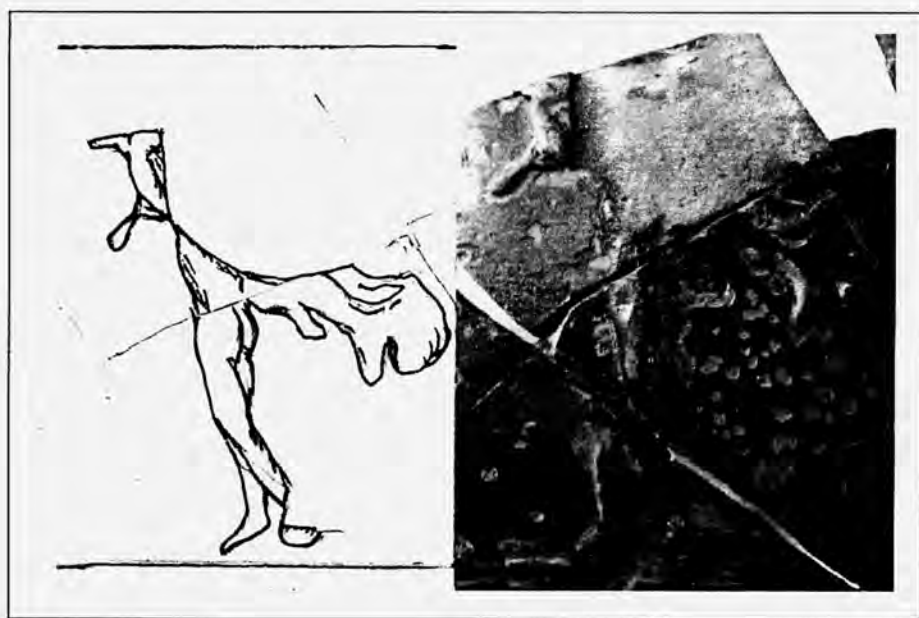


Рис. 15