

Ю.В. БОЛТРИК, Е.Е. ФИАЛКО

СКИФСКИЙ КУРГАН С РАННЕЙ УЗДОЙ ИЗ СЕВЕРО-ЗАПАДНОГО ПРИАЗОВЬЯ

В конце восьмидесятых годов 19-го века работами Н.И. Веселовского на Шульговке начались раскопки скифских курганов в северо-западном Приазовье [ОАК, 1889, с.19-20; 1890, с.14; 1891, с.69-70]. Следующую страницу в изучении скифских древностей этой территории открыли лишь в 1954 году, когда А.И. Тереножкин и Е.Ф. Покровская исследовали Мелитопольский курган. В восьмидесятых годах минувшего века силами Херсонской и Приазовской экспедиций Института Археологии АН Украины было исследовано 15 групп курганов, где доминировали скифские насыпи. После этих широкомасштабных работ стало очевидным, что в степях нижнего течения Молочной и на водоразделах трех малых рек (Ташенак и Утлюки) находилось сосредоточение цепочек курганов (рис. 1), маркирующих здесь следы некоего регионального центра Скифии. Из исследованных в северо-западном Приазовье памятников меньшая доля введена в научный оборот¹, основная же их часть все еще пребывает в архивной «тени». Изменению этой диспропорции и призвана послужить настоящая статья.

В 1984 году в зоне мелиоративного строительства Приазовская экспедиция ИА АН Украины² исследовала цепочку курганов. Курганы находились в 6 км к юго-западу от районного центра Акимовка Запорожской обл. Эта цепочка, состоявшая из 15 насыпей (из них исследовано 13), протянулась на 3,0 км по гребню водораздела, образованного пересыхающими речками Большой и Малый Утлюк (Утлюг)³. Цепь курганов дробилась на четыре небольших звена. Высшую точку гребня водораздела занимал самый высокий курган группы (№ 13, единственный раскопанный) и три меньших кургана близ него. В 1,0 км к СЗ от него находились еще три кургана (№№ 9, 10, 11), а после полукилометрового интервала в том же направлении вытягивались вереницей еще восемь небольших насыпей. Из исследованных

¹ Опубликованы курганы: Мелитопольский [Тереножкин, Мозолевский 1988], Кара-Тюбе [Болтрик 1993]; группа у с. Новое [Фиалко 1987], три группы курганов Утлюкского междуречья [Поллин, Кубышев 1997].

² Руководил экспедицией Ю.В. Болтрик.

³ Ниже по этому водоразделу в 1980-1981 гг. Херсонской экспедицией ИА АН Украины были исследованы курганные группы у сел Владимировка, Волчанск и Юровка.

насыпей четыре относились к эпохе бронзы, девять – возведены в скифское время. Наиболее примечательным из скифских оказался комплекс кургана №11. Эта насыпь занимала центральную позицию в группе, располагаясь в 140 м к ССВ от четырехметрового кургана эпохи бронзы (№ 9).

Курган № 11 подвергался распахке и к моменту раскопок представлял собой плоскую округлую насыпь диаметром 45-50 м, высотой 1,1 м. Насыпь сооружена в один прием из черноземных вальков над скифской могилой V в. до н.э. Помимо этого, в кургане открыты погребение скифянки и могила коня, сопровождавшие главного погребенного (рис. 2).

Кольцевой ров диаметром 36 м, шириной 1,1-1,5 м на уровне материка и глубиной до 0,6 м, в западном и восточном секторах имел перемычки шириной соответственно 1,0 и 1,3 м. У восточной перемычки сечение рва было трапецевидной формы, в других местах - полусферической. В северной части рва в заполнении встречены кости животных.

Центральная могила (№ 3) находилась в центре кургана. Представляла собой входную яму с обширным подбоем (рис. 3). Сооружение ориентировано по линии СЗ-ЮВ. Таким образом, основная ось могилы являлась одновременно основной осью всего кургана. На этой же оси находились: проходы-проемы в материковом выкиде, перемычки ровика и конская могила.

Входная яма округлая в плане диаметром 2,1 x 2,2 м, дно ее на глубине 2,5 м от уровня погребенного чернозема. Под северной стенкой устроена погребальная камера, овальная в плане, размерами 4,05 x 3,25 м. Свод камеры рухнул еще в древности. Пол на глубине 3,4 м от уровня погребенного чернозема. Погребение парное.

Скелет № 1. Почти по центральной оси камеры, с небольшим смещением к восточной стенке, находился скелет женщины, положенной на спину в вытянутом положении головой на Запад. Руки вытянуты вдоль тела, кисть левой руки перекрыта крылом таза. В области таза костяк несколько изогнут, ноги вытянуты, стопы ног скрещены (правая стопа поверх левой). Скелет покрывали тонкие деревянные плахи, по-видимому, от гробовища (вполне вероятно, плетеного с решетчатой основой⁴). В головах погребенной стояло овальное деревянное блюдо с напутственной мясной пищей (костями коня) и железным ножом (1) и рядом деревянная чаша с золотым декором (2). Среди костей коня, лежащих на блюде, обнаружена сильно окислившаяся оплетка в виде узкой серебряной ленты (3), подобной золотой, скрепляющей деревянные сосуды. Однако определить, скреплял предмет блюдо или еще один сосуд, проблематично. У скул погребенной найдены две золотые серьги (4) (рис. 4). Справа от нижней челюсти, от виска к шее, лежали в ряд 4 золотые бляшки (изображением вверх) (5). Выше этого ряда, от виска к середине плеча, тянулась

⁴ Остатки подобного типа плетено-гнутого гробовища были прослежены в погребении девочки из Вишневой Могилы [Прилипко, Болтрик 1991, рис. 3–4].

полоса маленьких золотых полусферических пуговок (6), а далее, от плеча к позвоночнику, полосой 4-5 см, шли вместе пуговики с бляшками, лежащими изображением вверх и вниз. Несколько бляшек встречено в районе левой ключицы и выше левого плеча. В ногах погребенной (южнее стоп) лежало бронзовое зеркало (7), обращенное деревянной рукояткой к стопам.

Скелет № 2. Вдоль северной стенки камеры, параллельно скелету женщины (в 0,5 м от него) находился скелет мужчины, сильно пострадавший при ограблении. Погребенный лежал головой на Запад в деревянной колоде или долбленом гробовище (зафиксированная толщина 2,0-3,0 см). Не потревоженными оказались лишь часть таза и берцовые кости ног скелета, ниже которых встречались сильно окислившиеся кусочки разбитых бронзовых поножей. В области сохранившихся на месте фаланг пальцев левой ноги лежало два железных подтока. Еще два подтока и наконечник копий (8) обнаружены в заполнении над скелетом и около него. У левой берцовой кости лежал железный меч (9), фрагменты клинка которого вместе с обломками других железных предметов зафиксированы между изголовьем скелета № 2 и деревянным блюдом в заполнении камеры. С левой стороны, на костях таза, встречены два наконечника стрел (10), и еще восемь экземпляров в изголовье. В головах погребенного обнаружены фрагменты железного ножа (1) и железная ворварка (11) под деревянным гробовищем. Оба скелета лежали на меловой подсыпке, перекрытой растительной подстилкой.

В камере, за пределами подстилки, под восточной стенкой находились: кости овцы (высыпанные горкой из бронзового котла, унесенного грабителями); чуть к северу от них лежали кости коня, в 0,5 м одна кость ноги коня и костяное сложносоставное веретено (12) под ней. Поверх костей коня находились остатки сильно коррозированного железного ножа (1). У входа в камеру, ближе к юго-западному сектору, лежал комплект бронзовых элементов узды (13 а-д) и обломки железных удиц (13 е) рядом с ними.

Описание находок:

1. Железные ножи фрагментированные – 3 экз.

Ручки всех ножей двухсоставные с обломками лезвий и железными заклепками, плохой сохранности. Ширина 2,0 см, сохранившаяся длина – 6,0 и 4,0 см, третья в мелких обломках. Обломки двух клинков с горбатой спинкой. Длина – 4,2 и 4,0 см, ширина 2,0 и 1,6 см.

2. Чаша деревянная с золотыми аппликативными пластинами – 1 экз. (рис.5, 1-2) *Деревянная основа* истлела. По расположению пластин фиксировались ее размеры: диаметр – 12,5 см, высота – около 5,0 см, толщина венчика – 0,3-0,4 см.

а) Пластины-обкладки – 4 экз. Подпрямоугольной формы, чуть выпуклые (повторяют изгиб стенки чаши), с загнутым вовнутрь верхним краем. Всю поверхность пластин покрывает профильное изображение фигуры грифона, повернутого влево, выполненное в невысоком рельефе. Голова с раскрытой пастью приподнята. На ней выделены круглый глаз под тяжелым выгнутым

надбровьем и два подтреугольных торчащих уха. Передняя часть морды как будто смазана, но на ней виден закругленный книзу острый клюв. Распахнутое поднятое крыло, переданное шестью параллельными рубчиками, загибается вперед. Передняя часть туловища с подчеркнутой мускулатурой плеча лежит на когтистых лапах, расположенных одна над другой. Торс словно вывернут так, что задние лапы оторваны от плоскости и упираются в боковой край пластины. Концы задних лап образуют некое подобие то ли птичьего, то ли рыбьего хвоста. Использовалась, очевидно, одна матрица. На всех пластинах изображение местами разорвано и помято.

Размеры пластин: 5,1 x 5,5; 4,7 x 5,5; 4,0 x 5,5; 4,0 x 5,4 см, загиб на венчик – 0,7-0,8 см.

б) Гвоздики золотые – 130 экз.

Ножки свернуты из тонких пластинок (в форме кулечка) с загнутым под прямым углом кончиком. Сверху припаяна полусферическая шляпка. Длина ножки – 0,6-0,7 см, диаметр шляпки – 0,3-0,35 см. Значительная часть гвоздиков сохранилась без шляпок. Гвоздики служили крепежом к деревянной основе, а их полусферические шляпки, вбитые по периметру каждой пластины (от 19 до 23 отверстий), смотрелись дополнительным декоративным элементом аппликативных пластин чаши.

Обращает на себя внимание несоответствие общего количества гвоздиков (130 экз.) и отверстий на четырех пластинах (82). Объяснение этому факту помогает найти небольшой обрывок золотого листа, висящий на гвозде под загнутой частью пластины. «Лишние» гвозди (без шляпок) и обрывок пластинки остались от первоначальной скромной обивки чаши, поверх которой наложили новый декор. Состояние пластин (помятости и утраты) и то обстоятельство, что нить оплетки скреплена с одной (ближайшей) из четырех накладных аппликаций свидетельствуют, что уже в таком виде чаша какое-то время была в употреблении.

в) Лента-оплетка золотая фрагментированная – 2 экз.

Представляет собой тонкую узкую полоску, свернутую в виде сплюснутой спирали. Лента «сшивала» трещину в стенке чаши в двух местах. Зона сшивания – 0,6-0,7 см. Сохранившаяся длина швов – 2,0-3,0 см. Ширина ленты 0,6-1,5 мм. Сохранилась в 14 фрагментах. Следы ремонта косвенным образом указывают на длительное использование чаши.

3. Фрагменты оплетки серебряной – 2 экз.

Аналогична предыдущей.

Длина – 0,8 см. Очень плохой сохранности (не сохранились). Вероятно, от другого деревянного сосуда.

4. Серьги золотые – 2 экз. (рис.6, 4)

Ладьевидные, полые, украшенные сканью. Оба конца ограничены обоймами из двух проволочных горизонтальных поясков с цепочкой между ними. На один конец напаяны вертикальные петельки, образующие розетку,

из центра которой поднимается изогнутая дужка из тонкой золотой проволоки. Противоположное окончание шаровидное. Поверхность каждой серьги украшают три продольных пояса из цепочки, ограниченной продольно напаянными проволочками.

Высота серёг – 2,0 и 1,9 см (с дужкой соответственно 3,4 и 3,2 см), толщина – 1,0 и 0,9 см, ширина – 1,7 и 1,65 см.

5. Бляшки золотые нашивные – 64 экз. и 5 обломков (рис.6, 1).

Прямоугольной формы, ажурные, с профильным изображением грифона, выполненным в невысоком рельефе. Фигура развернута влево. В схематичном изображении угадывается львиноголовый грифон с округлым глазом, разинутой пастью, пышной гривой и вытянутым параллельно спине небольшим овальным крылом. На обратной стороне напаяно по две серебряных петельки (не сохранились). Все бляшки имели по одному грубо прделанному подтреугольному отверстию под брюхом животного.

Размеры – 0,95 x 0,7 см.

6. Бляшки-пуговки золотые – 619 экз. (рис.6, 6).

Полусферической формы с петлей из золотой проволоки на обратной стороне. Диаметр – 0,25-0,3 см, высота 0,15-0,2 см.

7. Зеркало дисковидное бронзовое – 1 экз. (рис.6, 7)

Сложносоставное с боковой ручкой. На диске у края два отверстия для крепления деревянной ручки (не сохранилась). Сохранность зеркала плохая. С двух сторон на диске видны следы чехла – ткани прямого плетения, по фактуре напоминающей мешковину, и кожи поверх нее.

Диаметр – 13,8 см, толщина – 0,3 см.

8. Фрагменты копий железных – 6 экз. (рис.6, 3,8):

а) перо наконечника с отбитой втулкой, сохранившаяся длина – 27,0 см, ширина – 3,5 см;

б) втулка, длина – 12,0 см, диаметр – 3,0 см;

в) 4 подтока длиной – 7,0; 6,0; 5,5; 5,5 см и диаметрами соответственно – 2,8; 2,3; 2,5; 2,3 см. Внутри трех подтоков сохранились вбитые клинья: в одном бронзовый трехгранный наконечник стрелы длиной 3,7 см, в другом фрагмент бронзовой пластины треугольной формы длиной 1,5 см, в третьем ромбовидный в сечении железный клин (близкий по форме к наконечнику стрелы) длиной 2,5 см.

9. Меч железный фрагментированный – 1 экз. (в двух фр-тах) (рис.6, 2).

Меч с бабочковидным перекрестием, чуть расширяющаяся в средней части рукоять оканчивается ажурным антенным навершием. Клинок двулезвийный, линзовидный в сечении, с нервюрой.

Длина сохранившейся верхней части – 25,5 см, ширина лезвия – 6,5 см, длина рукояти – 13,5 см, ширина рукояти в средней части – 4,8 см, ширина перекрестия \approx 8,5 см; размеры фрагмента нижней части лезвия: длина – 5,8 см, ширина – 2,5 см. Общая длина меча \approx 46 см.

На обоих фрагментах клинка сохранились следы деревянных ножен.

10. Наконечники стрел бронзовые – 10 экз. (рис.6, 5). Двух типов:

а) трехлопастные с концами лопастей, опущенными до края короткой выступающей втулки, и ложком на всю длину наконечника. Длина – 3,1 см – 3 экз.;

б) трехгранные с выступающей короткой втулкой, ложком доходящим до середины грани. На одной грани – литая метка в виде косоугольного креста. Длина – 3,3-3,7 см – 7 экз.

11. Ворварка железная – 1 экз.

Полусферической формы. Высота – 1,3 см, диаметр – 2,0 см, диаметр отверстия – 0,6 см.

12. Детали сложносоставного костяного веретена – 6 экз. (рис.5, 3):

а) навершие фрагментированное конической формы в виде шахматной фигуры. Верхняя часть обломана. Орнаментирована рельефными кольцевидными поясками – в нижней части одним, в средней и верхней – двойным пояском из трех врезных линий в каждом. Высота сохранившейся части – 3,2 см, диаметр основания – 1,5 см;

б) насадки фигурные – 5 экз.:

- *дисковидная* (фрагментированная) – 1 экз. Орнаментирована врезными концентрическими окружностями – одной, тремя и четырьмя, размещенными соответственно у центра, в средней части и у края диска. Диаметр – 6,4 см, толщина – 0,5 см;

- *в форме усеченного конуса* – 1 экз. Высота – 2,0 см, диаметр – 2,8 см;

- *цилиндрической формы* – 3 экз. Высота – 1,1; 1,0; 0,9 см, диаметр соответственно – 1,8; 1,6; 1,1 см.

13. Комплект деталей уздечного набора:

а) наносник бронзовый литой – 1 экз. (рис.5, 6)

В виде протомы сайгака (?) с высокими торчащими ушами, рельефно выделенными глазами и закрытым ртом. В основании шеи животного круглое отверстие для поперечного ремня. С обратной стороны основание полое. Высота – 4,5 см, длина основания – 5,5 см, ширина – 1,2-1,8 см, диаметр отверстия – 0,8 см.

б) нащечники бронзовые литые – 2 экз. (рис.5, 4,10).

Плоские фигурные пластины Г-образной формы. Один конец каждой заканчивается профильным изображением головки грифона с закрученным клювом с выделенной восковицей, большим круглым выпуклым глазом и небольшим округлым ухом, переходящим в рельефный вертикальный валик. Нижний край оформлен рядом овальных фестонов. Противоположный конец, имитирующий хвост, развернут вверх и оформлен рельефными вертикальными валиками и завитками, напоминающими пальметку. На обороте (смещенные ближе к хвосту) – по одной прямоугольной петле из прямоугольного в сечении стержня (обломаны). У одного экземпляра обломана верхняя часть.

Длина – 6,8 см, ширина – 3,0-1,4 см. Внешние размеры петли – 1,9 x 1,2 см, внутренние – 0,9 x 0,8 см.

в) *фалары* бронзовые литые – 2 экз. (рис.5, 5,11).

В виде округлой, чуть выпуклой 9-лепестковой розетки. По краю оформлены рельефной цепочкой из овалов с точкой в центре каждого звена. На оборотной стороне – по одной подпрямоугольной петле (на одном обломана).

Диаметр – 3,9 см, высота – 0,5 см. Размер петли – 1,9 x 0,6 см.

г) *ворварки* бронзовые литые – 2 экз. (рис.5, 7).

В форме усеченного конуса, вытянутых пропорций, вставлены одна в другую с целью заклинивания ремней, «скипелись». Сохранность плохая, в нескольких местах бронза вертикально разорвана коррозией.

Высота – 2,3 см, диаметр – 2,5-1,5 см, диаметр отверстия – 0,7 см.

д) *псалии* бронзовые литые – 2 экз. (рис.5, 8-9).

Стержневидные, Г-образной формы, в средней части двойное расширение с двумя отверстиями. Концы слегка расширены и уплощены, один прямой, другой загнут под прямым углом. На псалии между отверстиями «прикипело» железное кольцо – завершение удила.

Длина псалий 15,5 см, толщина 1,0-1,1 см, на конце 1,5 см, длина загнутой части 2,9 см. Диаметр отверстий 0,7-0,8 см.

е) *удила* железные фрагментированные – 1 экз.

Двухчленные из округлого в сечении стержня с загнутыми в кольцо концами. Железо очень плохой сохранности, сохранилось три фрагмента. Длина звеньев не восстанавливается. Толщина стержня – 1,0-1,2 см, диаметр наружных колец – 3,8 и 4,1 см, диаметр колец на сочленении – 3,1 и 3,3 см.

Боковая могила (№ 2) была устроена в 8,5 м к ЗЮЗ от центра, на глубине 0,85 м от уровня погребенного чернозема (1,55 м от современной поверхности). Форма могилы - подбой (рис.7). *Входная яма* овальной формы ориентирована по линии С-Ю, размерами 0,48 x 1,9 м. Под ее восточной стенкой устроена овальная в плане *камера* размерами 0,77 x 2,15 м. Пол камеры ниже дна входной ямы на 0,35 м.

Молодая женщина 18-20 лет лежала вдоль восточной стенки камеры на спине, головой на Север. Правая рука вытянута вдоль туловища, кисть левой руки покоится под тазом. Согнутые в коленях ноги развернуты вправо, ступни упираются в стенку камеры. Рост погребенной около 1,5 м. Погребенная находилась в плетено-гнутом гробовище, от которого на костяке сохранились продольные тонкие плашки. Под костяком сохранились остатки дерева, ниже растительная подстилка и меловая подсыпка (толщиной 0,4 см).

В головах погребенной лежали напутственная пища (ребра овцы) с железным ножом (1) и каменная плита (2). У предплечья левой руки находились бронзовое зеркало (3), поставленное на ребро, и деревянное веретено со свинцовым пряслицем (4). В ногах (под южной стенкой) стояла истлевшая деревянная пиксида, наполненная веществом белого цвета (очевидно, «белилами»). Рядом находились железное шило (5) и сильно окислившийся железный

предмет, форма которого не восстанавливается. Здесь же находился фрагмент расслоившегося алебастрового диска и чуть севернее один за другим лежали кусочки трех минералов – желтого (2,5 x 2,1 см), красновато-малинового (3,0 x 1,8 см) и белого (2,0 x 2,0-1,2 см) цвета со следами затертостей (рис.8, 5).

Описание находок:

1. Нож железный с костяной ручкой фрагментированный – 1 экз. (рис.8, 3).

Клинок с прямой рабочей частью и горбатой спинкой, кончик обломан (в двух фрагментах). Ручка цельная, шестигранная в сечении, крепилась к черенку тремя железными заклепками.

Размеры: общая сохранившаяся длина – 22,8 см; ручки: длина – 14,8 см, ширина – 1,4 см; лезвия: длина – 8,0 см, ширина – 2,2 см, толщина – 0,2 см.

2. Плита каменная – 1 экз.

Плоская, трапециевидной формы. Служила для растирания краски и, по-видимому, дерева. На одной из сторон сохранились следы от растирания белого, желтого и красного минералов (соответствующие по цвету тем, что лежали в ногах погребенной).

Размеры – 25 x 44-28 см.

3. Зеркало бронзовое – 1 экз. (рис.8, 2).

Цельнолитое с боковой ручкой. С одной стороны вдоль края диска шел небольшой рельефный бортик. В верхней части край диска обломан. Плоская ручка с овальным в плане окончанием, с круглым отверстием в центре. Ручка дважды отломана в древности (в первый раз ее скрепляли железными заклепками; второй раз ее просто прислонили к диску), по краю диска зеркала.

Диаметр диска – 19,8 см, длина ручки – 12,5 см.

4. Пряслице свинцовое – 1 экз. (рис.8, 4)

В форме усеченного конуса, с продольными гранями. В отверстии сохранились следы дерева от стержня.

Высота – 1,2 см, диаметр основания – 2,0 см.

5. Шило железное фрагментированное – 1 экз. (рис.8, 1).

Стержень круглый в сечении, с заостренным концом и со следами деревянной ручки на противоположном конце.

Длина – 4,2 см, диаметр – 0,3 см.

Конская могила (№ 1) находилась в 1,4 м к Западу от центра (и соответственно от могилы «хозяина»), на западном «проходе – проеме» или рядом с ним. Узкая щелевидная яма (рис.9, А) размерами 2,47 x 0,45-0,6 м вытянута по линии СЗ-ЮВ. В центральной части по всей ее ширине оставлена материковая перемычка длиной 0,6 м и высотой 0,35 м от дна. В восточной стенке ямы для головы коня были сделаны два уступа шириной по 0,25 м: первый на глубине 0,6 м от уровня погребенного чернозема, второй на 0,35 м глубже. Для ног коня сделано два углубления размерами 0,65 x 0,45 м каждое, для передних ног глубиной 1,35 м, для задних – 1,25 м от уровня погребенного

чернозема. На стенках ямы сохранились параллельные следы орудий типа тесла, шириной 6,0-8,0 см.

Взвезданный конь был погребен стоя, головой на Восток в сторону могилы хозяина. Сохранность костяка очень плохая, череп завалился в углубление, а затылочная его часть находилась выше уровня второго уступа. В погребении сохранились металлические детали уздечки (1-8). Первоначальное расположение большинства деталей нарушено (со временем они сползли с черепа), на своем месте оказались лишь нащечные бляхи.

Описание находок:

1. Удила железные, фрагментированные.

Двучленные. Подпрямоугольные в сечении стержни заканчиваются кольцами, в крайние кольца вставлены псалии.

Сильно корродированы, обнаружены в обломках. Размеры не восстанавливаются.

2. Псалии бронзовые – 2 экз. (рис.9, 4)

S-видные, двудырчатые, круглые в сечении. Верхний конец оформлен в виде скульптурного изображения головы сайгака (?) с длинными торчащими ушами, нижний – в виде уплощенной пальметки (или бутона) с овальным отверстием в основании. В средней части восьмерковидное утолщение с двумя круглыми отверстиями.

Длина 16,5 и 16,3 см; диаметр стержня – 0,7 см, размер лопасти 5,1 x 1,6 и 4,5 x 1,8 см соответственно.

3. Наносник бронзовый литой – 1 экз. (рис.9, б)

В виде протомы сайгака с высокими торчащими ушами, горбоносой головой с рельефно выделенными глазами и приоткрытым ртом. В основании шеи круглое сквозное отверстие. Нижняя часть пластины-основания обломана. На плоском, подтреугольном в сечении, основании продольное углубление.

Высота – 4,3 см, сохранившаяся длина основания – 2,2 см, ширина – 1,2 см, диаметр отверстия – 0,7 см. Очевидно, делался в комплекте с псалиями.

4. Бляхи нащечные бронзовые литые – 2 экз. (рис.9, 1,8)

Плоские фигурные пластины Г-образной формы. Один конец каждой заканчивается профильным изображением головки грифона с закрученным клювом с выделенной восковицей, большим круглым выпуклым глазом и небольшим округлым ухом, переходящим в рельефный вертикальный валик. Нижний край оформлен рядом овальных фестонов. Противоположный конец, имитирующий хвост, развернут вверх и оформлен рельефными вертикальными валиками и завитками, напоминающими пальметку. На обороте (ближе к хвосту) – по одной прямоугольной петле из прямоугольного в сечении стержня (обломаны). Отлиты в разных формах, но при этом обе бляхи развернуты в одну сторону.

Длина – 5,9 и 5,8 см, ширина соответственно – 1,8-1,4-2,9 и 1,8-1,4-2,6 см, толщина 0,3-0,4 см, длина петли ≈ 1,5 см.

5. Фалары бронзовые литые – 2 экз. (рис.9, 3,10)

В виде округлой, чуть выпуклой розетки. По краю оформлены рельефной цепочкой из овалов с точкой в центре каждого звена. Орнамент небрежный, с нарушенным ритмом звеньев. На оборотной стороне – по одной подпрямоугольной петле (на одном обломана). Отлиты в разных формах. Диаметр – 3,6 и 3,6 x 3,4 см, высота – 0,5 см. Размер петли – 1,7 x 0,5 см, высота – 1,3 см.

6. Обоймы бронзовые ременные – 2 экз. (рис.9, 2,9)

В виде массивного кольца с плотно сомкнутыми концами и ромбовидным четырехгранным шитком.

Размеры 2,5 x 1,4 и 2,8 x 1,5 см, высота – 1,8 и 20 см, отверстие – 1,5 x 1,0 и 1,4 x 0,9 см.

7. Ворварки бронзовые литые – 2 экз. (рис.9, 7)

В форме усеченного конуса, граненые, с «растянутым» основанием.

1 – шестигранная, высота – 1,9 см, диаметр – 1,7-1,9 x 1,1-1,2 см, диаметр отверстия 0,7 см;

1 – семигранная, высота – 1,9 см, диаметр – 1,8-2,1 x 1,2-1,4 см, диаметр отверстия 0,7 см.

8. Кольцо бронзовое литое – 1 экз. (рис.9, 5)

Круглое в сечении со слабо выделенным ребром.

Диаметром – 2,6 см, толщина – 0,5-0,6 см, диаметр отверстия – 1,5 см.

В виду небольшой высоты *насыпи* профили бровок содержали минимальную стратиграфическую информацию. Благодаря размещению линз материкового выкида фиксировался (точнее угадывался) первоначальный вал -ограда, охватывающий основное погребение. Соотношение высоты насыпи - 1,1 м и диаметра кольцевого рва 36 м, не говоря о диаметре самой насыпи, явно необычно для курганов Северного Причерноморья. Вполне вероятно, это характерная черта скифского погребального обряда, присущая его раннему периоду развития. Подобные, относительно невысокие, уплощенные насыпи при больших диаметрах имеют курганы Тувы (Аржан 1 и 2), близкую картину дает и Филипповский курган на Южном Урале.

Стратиграфия насыпи и схема организации подкурганного пространства свидетельствуют о одновременности погребального комплекса. Не исключаем, что древние строители кургана использовали определенный модуль, поскольку боковая могила отнесена от центральной на две длины погребальной камеры последней. К тому же погребальная камера боковой могилы в два раза меньше длины центральной камеры.

Ориентация погребенных центральной могилы и коня тождественны ориентации главной оси кургана. Поперечная ось боковой могилы относительно главной оси кургана находится под углом 30°, т.е. эту могилу разместили строго на запад по направлению от центра кургана. Эти совпадения вряд ли могут быть случайными и косвенно подтверждают первоначальную

разметку подкурганного пространства, а соответственно и одноактность всего сооружения.

Могилы подбойного типа, представленные в кургане, датировать достаточно сложно в силу их универсальности и широкого распространения. Но в целом можно считать временем их бытования вторую половину V в. - начало IV в. до н.э. Подбой занимают промежуточную позицию между квадратными ямами (первая половина V в. до н.э.) и катакомбами, использование которых характерно для всего IV - начала III в. до н.э. Впрочем, следует заметить, что подбой как форма могильного сооружения для лиц, сопровождающих главного погребенного, сосуществуют с катакомбами. Но как центральное погребальное сооружение подбой перестают строить уже во второй четверти IV в. до н.э.

Обряд человеческих захоронений типичен для скифского населения. В центральной могиле оба покойника лежали вытянуто на спине, головой на Запад (с небольшим отклонением к северу). Служанка из боковой могилы, в соответствии с местом могилы относительно прохода-дорожки, лежала головой на Север, на спине с легким разворотом нижней части тела к входу в могилу. Все покойники находились в гробовищах, но разной конструкции. Мужчина – в более основательной долбленной колоде, в то время как обе женщины помещены, судя по сохранившимся деталям, в легкие плетено-гнутые каркасные гробовища. Пол под деревянными ложами во всех трех случаях посыпан мелом и перекрыт растительной подстилкой. Каждого из погребенных сопровождал набор необходимых предметов, в том числе и заупокойная мясная пища, поставленная в изголовье (а в центральном погребении еще и в изножье).

Обряд конского захоронения тоже хорошо известен в скифских памятниках. Так называемые могилы с материковыми перемычками [Болтрик, 1980, с. 61] относятся к наиболее распространенному типу конских могил Скифии. Они представляют собой своеобразный узкий футляр, фиксирующий стоячее положение коня. Такие могилы имеют близкие параметры и отличаются, главным образом, наличием или отсутствием уступов или ниш под голову коня. Наиболее близки акимовской по конструкции могилы из кургана № 20 у с. Б. Белозерка, кургана № 13 у с. В.Знаменка, кургана № 7 у с. Гюновка и др. [Болтрик, Фіалко, 2005, с. 239-241]. В основе традиции погребения коней стоя, в специальных шелевидных ямах, кроме ритуального контекста, лежит, очевидно, физиологическая особенность этих животных спать стоя. Надо думать, скифы – знатоки коней, учитывали это обстоятельство не только в повседневной жизни, но и в обрядовом действе. Таким образом конь отправлялся в загробный мир в «рабочем состоянии», еще и взнузданным.

Относительно *материального комплекса* хочется отметить следующее. В *боковом захоронении* инвентарь всецело соответствует женскому набору. В его состав входят предметы туалета (зеркало, каменная плитка с комплектом красок, к которому относится и деревянная пиксида) и характерные для скифов орудия труда (веретено и шило). Интересны здесь две его составляющих.

Прежде всего, это большой *косметический набор*. Такие находки в степных комплексах, безусловно, относятся к разряду редких [Ковпаненко, 1967, с. 156; Ильинская, 1968, с. 150-151; Фиалко 1991, с. 12]. Причем, если каменные плитки со следами красок на поверхности сохраняются в могилах, то деревянная пиксида – находка практически исключительная. Примечателен и относительно широкий цветовой спектр косметики, и импортная пиксида.

Стоит остановиться и на *веретене*. С одной стороны оно вполне обычно – деревянный стержень с простой стандартной свинцовой насадкой. С другой стороны его выделяет широкая дисковидная алебастровая насадка. Последняя деталь позволяет причислить этот экземпляр к небольшой группе наборных веретен с дисковидными насадками из скифских памятников. К числу прямых аналогий относится единственная алебастровая насадка из кургана № 21 Рогачикского курганного поля [Болтрик, Фиалко, 2007, рис. 1]. Практически все диски представляют собой образцы индивидуальных изделий, отличающихся размерами, конфигурацией и характером отделки. Как правило, внешняя поверхность их покрыта гравированным орнаментом (Мамай гора, курганы №№ 6 и 100; Рогачикское курганное поле, курган № 21; Денисова Могила и др.). Иногда диски носят следы красной краски, как три экземпляра из недавно раскопанного кургана Блинец-2 [Ромашко, Скорый, 2009, рис. 61, 2-3, 62, 1-2]. Качество материала (дерево, кость, алебастр, серебро, золото) и оформления этих деталей означает, что такими веретенами пользовались представительницы различных социальных рангов скифского общества. В то же время этнографические параллели и находка костяного наборного веретена в мужском погребении Соболевой Могилы свидетельствует, что эти веретена имели не только явно утилитарное, но и сакральное назначение. Место могилы в подкурганном пространстве явно указывает на подчиненное положение помещенной в ней молодой женщины. Импортные дорогие предметы в ее вещевом наборе, вполне вероятно, свидетельствуют о высоком статусе главных погребенных, к захоронению которых и относится сама девушка.

Ситуация в *центральной могиле* несколько размыта ограблением. Грабителям удалось проникнуть в могилу через входную яму, очевидно, тогда, когда свод камеры уже рухнул, этим и объясняется частичное ограбление могилы. Захоронение парное, в соответствии с антропологической принадлежностью погребенных, инвентарь распадается на две группы.

Бесспорно к *женскому набору* (по расположению) относятся бронзовое зеркало с деревянной ручкой и золотые украшения. С некоторой долей сомнения, к нему возможно отнести и костяное наборное веретено (поскольку оно лежало в небольшом отдалении от женского костяка, среди костей животных от напутственной пищи и высыпанных из котла). Веретено (более изящное и легкое, чем то, что лежало у служанки) и зеркало обычны для скифских памятников относительно широкого хронологического диапазона. Отметим

лишь, что *зеркала* (в боковом и центральном погребениях) разного типа и находятся в разных частях могил. Но в обоих случаях они как будто закрыты – в центральной могиле кожаным чехлом, в боковой могиле оно спрятано за плечом погребенной. Таким образом способность зеркал отражать, а следовательно их магические свойства, были заблокированы на время погребальной церемонии.

Мелкие *золотые штампованные бляшки* относятся к декору женского костюма. Место их в могиле указывает как будто на то, что ими обшили горловину платья. В то же время их расположение – короткие полоски, образованные прямоугольными пластинами, которые к тому же лежали и вверх, и вниз изображениями, зона их скученности в виде широкой дуговидной полосы и, наконец, относительно большое количество (619 пуговок и минимум 69 прямоугольников) – позволяют предположить здесь расшитый головной убор, сползший с головы при падении свода камеры. Говорить о его форме и ритмических особенностях орнамента не приходится.

Наиболее интересной в наборе представляется пара золотых *калачиковидных* (или как их еще называют ладьевидных) *серег*. Они принадлежат к одной из наиболее популярных в памятниках Северного Причерноморья групп серег импортного производства в виде полого калачика и высокой проволочной дужки. При этом пары разнятся размерами, пропорциями и деталями оформления. По разработанной В.Г. Петренко классификации, акимовские экземпляры относятся к четвертому варианту 9 типа ушных украшений. Серьги этого варианта появляются в Скифии в начале V в. до н.э. и бытуют до конца IV в. до н.э. [Петренко, 1978, с. 29-30]. Такие ушные украшения можно рассматривать как своеобразные маркеры представителей скифской знати среднего уровня [Бессонова, 2007, с. 16, 22]. По форме тулова-калачика наиболее близки акимовским пары серег из кургана № 4 у с. Волковцы, кургана № 5 у с. Осняги и кургана № 6 у местечка Круполь [Петренко, 1978, табл. 19, 3,7-8]. По характеру филигранной орнаментации – серьги из кургана № 383 у с. Грушевка и кургана у с. Балабаны [Петренко, 1978, табл. 19, 2,10]. С одной стороны акимовские серьги отличает относительная простота орнамента – здесь нет зерни, характерной более для отделки серег конца V-IV в. до н.э. С другой стороны окончания в виде крупного шарика, венчающего один конец калачика, делают их уникальными. Аналогов этому элементу на серьгах рассмотренного типа нет. Круг соответствий и особенности орнамента позволяют определить время наших украшений второй половиной V в. до н.э.

К *мужскому набору* мы склонны причислить элементы вооружения, явно (по их месту в могиле) связанные с мужским костяком – бронзовые поножи, железные копыя и меч, и колчаный набор. Входил в него, вероятно, и унесенный грабителями бронзовый котел. Все известные бронзовые *кнемиды* (около трех десятков) в памятниках степи и лесостепи скифского времени однотипны, греческого происхождения. К числу наиболее ранних относятся найденные в украинской лесостепи поножи из кургана близ с. Ромейковки (раскопки

В.В. Хвойки), датирующиеся началом V в. до н.э. Большинство находок относятся к IV-III вв. до н.э. [Мелюкова, 1964, с. 75-76].

Судя по количеству железных подтоков первоначально в могиле было четыре *копья*. Единственный сохранившийся *наконечник* (длиной около 39,0 см) относится ко второму типу 2-го отдела (по Мелюковой) – наконечники с остролистным пером без ребра. Отношение между длинами стволки и пера $\approx 1 : 2$ позволяет определить его во второй вариант – с узким длинным пером. Копья с наконечниками 2-го отдела появляются в V в. до н.э., а начиная с конца V в. и в IV в. до н.э. становятся преобладающей формой этого вида оружия в Северном Причерноморье [Мелюкова, 1964, с. 40-42]. Все четыре *подтока* обычной формы – в виде цилиндра с несомкнутыми концами. В трех из них сохранились металлические клинья – бронзовый наконечник стрелы, бронзовая и железная пластины близкой формы (рис. 6, 8). Подобный способ расклинивания нижних концов древков отмечен в курганах №№ 3 и 12 Стеблевского могильника, где также использовались железный клин и бронзовые наконечники стрел. Комплексы датируются соответственно 1-ой и 2-ой половиной V в. до н.э. [Скорый, 1997, с. 30; рис. 16, 6-7, 42, 4-7].

Не считая наконечника из подтока, от колчанного набора в могиле сохранилось 10 *бронзовых наконечников стрел*. Они, видимо, относятся к третьей хронологической группе, представляя разные типы 2-го и 3-го отделов, дата которых определяется в широких пределах V-IV вв. до н.э. [Мелюкова, 1964, табл. 8; III; рис. 1]. Серия аналогичных наконечников стрел происходит из курганов №№ 3, 6, 7, 12 Стеблевского могильника, дата которых определяется преимущественно второй половиной V в. до н.э. [Скорый, 1997, рис. 21, 31, 34, 43]. Тем не менее, рассматривать наконечники стрел в качестве хроноиндикаторов мы поостережемся.

Наиболее интересной и важной для нас в наборе паноплии является находка *меча*. Он относится ко второму подотделу 2-го отдела по классификации А.И. Мелюковой и представляет скорее 2-ой тип – мечи с простым антенным навершием и бабочковидным перекрестием. К сожалению, низкая сохранность металла не позволяет уточнить форму навершия, а потому и привлечь определенные аналогии. Однако этот тип мечей и кинжалов, к которому принадлежит и наш экземпляр, датируется VI - первой половиной V в. до н.э. [Мелюкова, 1964, с. 54-55].

В могиле сохранилась *деревянная чаша* с золотым декором. Она найдена рядом с деревянным блюдом с мясом, поставленным в изголовье, между двумя гробовищами. Поскольку такие чаши всегда соотносятся с мужскими могилами, и здесь мы рассматриваем этот предмет как составляющую мужского набора. Относительно этой находки стоит отметить два момента. Во-первых, длительность ее использования. Вначале ее декор составляли тонкие пластины, закрепленные небольшими гвоздиками. Часть из них, судя по сохранившемуся обрывку, видимо, была утрачена; скорее всего, облетели

и шляпки крепежных гвоздиков. Позднее декор обновили и, как видно, усилили. А со временем починили и треснувшую стенку. Все эти манипуляции подчеркивают значимость этого атрибута в среде скифского воинства.

Второй момент, на котором стоит остановиться – это характер золотого декора чаши. Все четыре пластины украшены профильным изображением фигуры грифона влево. Образ грифона обычен для декора воинских атрибутов. Однако обкладки чаш, как правило, украшали изображения голов или протом этих фантастических существ [Манцевич, 1966, рис. 4, 6-7]. Полные фигуры грифонов на них встречаются крайне редко. Орлиноголовые грифоны изображены еще на пластинах чаш из кургана № 33 у с. Бобрица, кургана № 12 Стеблевского могильника и центральной могилы Бердянского кургана [Петренко, 1966, табл. 16, 2; Скорый, 1997, рис. 2-4; Болтрик, Фиалко, Черденниченко, 1994, рис. 5]. Однако иконография их совершенно отлична и друг от друга, и от наших экземпляров. Примечательна компоновка изображаемого на акимовских пластинах грифона. Фигура фантастического существа практически полностью занимает поверхность пластины. При этом она как будто вписана в ее форму. Любопытна и манера передачи тулова – каплевидная мускулатура плеча, неестественно развернутая задняя часть тела. Мотив животного с перекрученным туловищем редко встречается на территории Северного Причерноморья и Кавказа, зато он характерен для скифо-сибирского звериного стиля кочевников скифского мира Азии [Баркова, 1995, с. 74-76; Вольная, 2004, с. 60; Королькова, 2006, табл. 7, 4; 14, 8; 18, 1,3,5; 29, 3]. Нижняя часть тела животного на таких изображениях повернута на 180° по отношению к верхней. Характерными чертами их являются длинное вытянутое туловище S-видного очертания с прижатыми к спине задними лапами и вытянутыми передними. Тело животного практически приобретает форму сплюснутой восьмерки. Фигура акимовского грифона отлична от классической позы животного с перекрученным туловищем. Голова его не опущена, а поднята вверх, пасть раскрыта, задняя часть не прижата к земле, а как бы приподнята. При этом окончания лап не размещены под брюхом, как при классической передаче фигуры животного, не прижаты к спине (или выпростаны над ней), как у животных с перекрученным туловищем, а неестественно вывернуты, принимая причудливую форму то ли хвоста, то ли пальметки. Эта поза скорее напоминает неистово нападающего зверя в сцене терзания, чем поверженную жертву, к числу которых, видимо, относятся животные с перекрученным туловищем в искусстве ранних кочевников Азиатской Скифии.

Стилистические особенности изображений акимовских аппликаций (моделировка и передача отдельных частей тела уха, глаза, плеча зверя; степень заполнения поверхности орнаментом) и круг определенных параллелей позволяет отнести их к V в. до н.э. (вероятнее, второй его половине).

Наибольший интерес для нас представляют *два уздечных набора*. Один из них (попроще) лежал у входа, в камере центральной могилы. Вторым (более

нарядный) украшал узду коня из отдельной могилы (№ 1). Следует подчеркнуть, что в обоих гарнитурах практически тождественны нащечные бляхи, фалары и ворварки. *Наносники* близки, но не идентичны. При этом наносник из конской могилы по форме повторяет окончания псалиев из своего гарнитура, но превосходит их по размерам. Полных соответствий акимовским наносникам не известно. Хотя украшения оголовья коня в виде рельефных протом различных животных хорошо известны в ареале скифской культуры. *Фалары* акимовского типа встречаются не часто. Такие бляхи известны в курганах №№ 2 и 4 у с. Волковцы и Малой Лепетихе [Ильинская, Тереножкин, 1983, с. 161, 324-325]. *Ременные обоймы* с ромбовидным щитком, как правило, входят в состав ранней узды. Они известны в курганах: № 499 у с. Басовка, № 7 в ур. Скоробор, № 9 и 24 у с. Перещепино, № 5 у с. Колбино, № 411 у с. Песари и др. [Могилов, 2008, рис. 84, 90-91]. Все они датируются в пределах четвертой четверти VI – четвертой четверти V в. до н.э. В связи с обеими парами акимовских *нащечников* следует вспомнить единственную известную нам полную аналогию – нащечник из ограбленного погребения в небольшом кургане группы Огуза, раскопанном в 1979 г. (рис.10, 7). Кроме нащечника, в небольшой могиле подбойного типа никаких вещей больше не уцелело.

Акимовские гарнитуры разнятся только псалиями. При этом обе пары *псалиев* относятся ко второй группе второго подкласса (по классификации А.Д. Могилова) – бронзовые двудырчатые псалии [Могилов, 2008, рис. 39]. *Псалии из конской могилы* более изящны – S-видные, верхние их концы оформлены в виде головки сайгака, а нижние – в виде ажурного бутона (или как их еще называют, копыта). Полного соответствия этим псалиям нам не известно. Наши экземпляры входят в небольшую группу этих деталей конского оголовья с оригинальными фигурными окончаниями различной модификации. К ним относятся следующие находки: Аксютинцы, курганы № 1 и 2 (1883-1885 г.); Волковцы, курган № 4; Стеблев, курган № 3; Первомаевка, курган № 2, погребение 1; Скифская Могила; курган группы Цимбалки; Северная Осетия (рис.10, 8-17); Шумейковский курган [Ильинская, 1968, табл. 18, 2; 14, 2-3; 43-44; Скорый 1997, рис. 22, 1; Евдокимов Г.Л., Фридман М.И., 1987, рис. 11; Скорый, Хохоровски, 2008, рис. 3; Ильинская, Тереножкин, 1983, с. 48, рис. 5; Могилов, 2008, рис. 64].

Все они входят в первую и вторую среднескифские группы (по Могилову), которые датируются в пределах четвертой четверти VI – V в. до н.э. [Могилов, 2008, рис. 193]. *Псалии из центральной могилы* массивнее и проще по дизайну – Г-образные с загнутым под прямым углом верхним окончанием. Такой тип псалиев хорошо известен в памятниках Кавказа, Причерноморья и лесостепи. Среди них можно упомянуть экземпляры из: некрополя Нимфея; кургана № 11 Ульских курганов; 1-ой Завадской Могилы; 4-ой Испановой Могилы; (рис.10, 1-5) кургана № 15 Перещепина; кургана № 3 Протопоповки и др. [Соколова, 2006, рис.6; Габуев, Эрлих, 2001, рис.4; Мозолевский, 1980,

рис.36-38, 83; Могилов, 2008, рис. 66-67]. Круг приведенных аналогий относит нашу находку к V в. до н.э.

Обе уздечки различаются лишь оформлением псалиев. Такое стилевое тождество конских уборов убеждает, что они принадлежали одному хозяину, а соответственно коням из одной «конюшни». Надо думать, что в центральной могиле узда относилась к коню, предназначавшемуся для женщины. Взданный же конь из сопровождения соотносится с мужским захоронением.

В заключение отметим, что форма и параметры насыпи, тип погребальных сооружений и ряд вещей из набора сопровождающего инвентаря, в том числе серьги, декор деревянной чаши, меч и в особенности уздечные уборы, позволяют отнести комплекс кургана № 11 у пгт. Акимовка ко второй половине V в. до н.э. Погребенного в кургане воина следует рассматривать как представителя скифской элиты среднего уровня с соответствующим сопровождением.

ЛИТЕРАТУРА

- Баркова Л.Л.* О хронологии и локальных различиях в изображении травоядных и хищников в искусстве ранних кочевников Алтая // АСГЭ. – 1995. № 32. – С. 60-76.
- Бессонова С.С.* Калачиковидные серьги и греко-варварские контакты 7-4 вв. до н.э. // Боспорские исследования. – Вып. XVI. – Симферополь-Керчь, 2007. – С. 3-30.
- Болтрик Ю.В.* О конских могилах с материковыми перемычками // Археологические исследования на Украине в 1978-1979 гг. – Днепропетровск, 1980. – С. 92.
- Болтрик Ю.В.* Курган Кара-Тюбе // Древности Степного Причерноморья и Крыма. – Вып. IV. – Запорожье, 1993. – С. 183-197.
- Болтрик Ю.В., Фіалко О.Є.* Кінь як складова поховальної церемонії скіфів // Старожитності Степового Причорномор'я і Криму. – Вип. XII. – Запоріжжя, 2005. – С. 236-258.
- Болтрик Ю.В., Фіалко О.Є.* Веретена з дископодібними насадками зі скіфських пам'яток // Археологія. – 2007. № 3. С. 42-47.
- Болтрик Ю.В., Фіалко Е.Е., Чередищенко Н.Н.* Бердянский курган // РА. – 1994. № 3. – С. 140-156.
- Вольная Г.Н.* Мотив животного с перекрученным туловищем в скифо-сибирском зверином стиле Кавказа // Старожитності Степового Причорномор'я і Криму. – Вип. XI. – Запоріжжя, 2004. – С. 60-64.
- Габуев Т.А., Эрлих В.Р.* Два погребения V в. до н.э. из Предкавказья (Из материалов Государственного музея Востока) // Северный Кавказ: историко-археологические очерки и заметки. – М., 2001. – С. 112-125.
- Евдокимов Г.Л., Фридман М.И.* Скифские курганы у с. Первомаевка на Херсонщине // Скифы Северного Причерноморья. – К., 1987. – С. 85-115.
- Ильинская В.А.* Скифы Днепровского Лесостепного Левобережья. К., 1968.
- Ильинская В.А., Теренозкин А.И.* Скифия VII-IV вв. до н.э. – К., 1983.
- Ковпапенко Г.Т.* Племена скіфського часу на Ворсклі. – К., 1967.
- Королькова Е.Ф.* Звериный стиль Евразии. Искусство племен Нижнего Поволжья и Южного Приуралья в скифскую эпоху (VII-IV вв. до н.э.). – СПб., 2006.
- Маицевич А.П.* Деревянные сосуды скифской эпохи // АСГЭ. – 1966. № 2. – С. 23-38.
- Мелюкова А.И.* Вооружение скифов (САИ. – Вып. Д1-4). – М., 1964.
- Могилов О.Д.* Спорядження коня скіфської доби у лісостепу східної Європи. – Київ – Кам'янець-Подільський, 2008.

- Мозолевский Б. Н.* Скифские курганы в окрестностях г. Орджоникидзе на Днепропетровщине (раскопки 1972-1975 гг.) // Скифия и Кавказ. – К., 1980. – С. 70-154.
- ОАК за 1889 г.* – СПб., 1892.
- ОАК за 1890 г.* – СПб., 1893.
- ОАК за 1891 г.* – СПб., 1893.
- Петренко В. Г.* Правобережье Среднего Поднепровья в 5-3 вв. до н.э. (САИ. – Вып. Д1-4). – М., 1966.
- Петренко В. Г.* Украшения Скифии VII-III вв. до н.э. (САИ. Вып. Д4-5). – М., 1978.
- Полин С. В., Кубышев А. И.* Скифские курганы Утлюкского междуречья. К., 1997.
- Прилико Я. П., Болтрик Ю. В.* Опыт реконструкции скифского костюма на материалах погребения скифянки из Вишневої Могили // Курганы Степной Скифии. – К., 1991. – С. 18-33.
- Ромашко В. А., Скорый С. А.* Близнач-2: скифский аристократический курган в Днепровском Правобережном Надпорожье. – Дніпропетровськ, 2009.
- Скорый С. А.* Стеблев: скифский могильник в Поросье. – К., 1997.
- Скорый С. А., Хохоровски Я.* Конское снаряжение из кургана Скифская Могила // Проблемы археологии Восточной Европы. К 85-летию Б. А. Шрамко. – Харьков, 2008. – С. 132-141.
- Соколова О. Ю.* Некоторые результаты раскопок Нимфея (1991-2000 гг.) // Греки и варвары на Боспоре Киммерийском VII-I вв. до н.э. - СПб., 2006. С. 147-155.
- Тереновский А. И., Мозолевский Б. Н.* Мелитопольский курган. К., 1988.
- Фіалко Е. Е.* Скифские курганы у с. Новое // Древнейшие скотоводы степей юга Украины. К., 1987. С. 171-187.
- Фіалко Е. Е.* Погребения женщин с оружием у скифов // Курганы Степной Скифии. – К., 1991. – С. 4-18.

Ю. В. Болтрик, О. Є. Фіалко

СКІФСЬКИЙ КУРГАН З РАННЬОЮ ВУЗДОЮ ІЗ ПІВНІЧНО-ЗАХІДНОГО ПРИАЗОВ'Я

Резюме

Статтю присвячено публікації скіфського кургану № 11 із двома могилами та похованням коня, що було розкопано у 1984 р. поблизу с. м. т. Якимівка Запорізької обл. Головне поховання кургану, що належало вершнику, частково зруйновано при давньому пограбуванні центральної могили. Вціліли обидва поховання залежних жінок – в боковій могилі та центральній катакомбі. Інвентарь, що зберігся – два комплекти кінської зброї, меч, кнеміди, дерев'яна чаша із золотим окуттям, прикрашеним фігурами грифонів, люстра, веретена та золоті прикраси, дозволяє датувати комплекс у межах другої половини V ст. до н. е. За схемою устрою та супровідним інвентарем комплекс близький до курганів №№ 3 та 4 Іспанових могил, за особливостями прикрас вуздечкового набору – до кургану № 3 Стеблівського могильника. Акимівський комплекс, як і коло близьких до нього пам'яток, маркує могилу представника середньої ланки скіфської аристократії перед-Атеївського часу.

Ю.В. Болтрик, Е.Е. Фиалко

СКИФСКИЙ КУРГАН С РАННЕЙ УЗДОЙ ИЗ СЕВЕРО-ЗАПАДНОГО ПРИАЗОВЬЯ

Резюме

Статья посвящена публикации скифского кургана №11 с двумя могилами и захоронением коня, раскопанного в 1984 г. у пгт. Акимовка Акимовского р-на Запорожской области. Главное погребение кургана, принадлежавшее верховому воину, частично разрушено при древнем ограблении центральной могилы. Уцелели погребения зависимых женщин, как в боковой могиле, так и в центральной катакомбе. Сохранившийся инвентарь, среди которого два комплекта конской узды, меч, поножи, деревянная чаша с золотыми аппликациями, украшенными фигурами грифонов, зеркала, веретена и золотые украшения, позволяет датировать комплекс в пределах второй половины V в. до н.э. По схеме погребального устройства и сопровождающему инвентарю комплекс близок к курганам № 3 и № 4 Испановых могил, а по особенностям украшений уздечного набора – к кургану № 3 Стеблевского могильника. Акимовский комплекс, как и круг близких ему памятников, маркирует могилу представителя среднего звена скифской аристократии до-Атеевского периода.

Yu.V. Boltryk, E.E. Fialko

SCYTHIAN BURIAL MOUND WITH AN EARLY BRIDLE FROM NORTH-WESTERN AZOV SEA AREA

Summary

This article is devoted to the publication of the Scythian kurhan n.11 with two graves and the burial of a horse, excavated in 1984 near Yakymivka village Zaporizhia region. The main burial mound belonging to a riding warrior, was partially destroyed during the robbery of the central tomb. The burials of dependent women, both in the side grave and in the central catacombs survived. Equipment, among which there were two sets of a horse's bridle, a sword, greaves, a wooden bowl with gold appliqué, decorated with figures of griffins, mirrors, spindles, gold jewelry, allow us to date within the range of the second part of the 5th century BC survived. According to the scheme of the burial arrangement and accompanying equipment the complex is close to the kurhans n.3 and n.4 of Ispanovy graves, and according to the peculiarities of bridles – to the kurhan 3 of Steblev ancient cemetery. Akimov complex along with other complexes, which are close to it, marks the grave of the representative of the middle social level of the pre-Ateius time Scythian aristocracy.

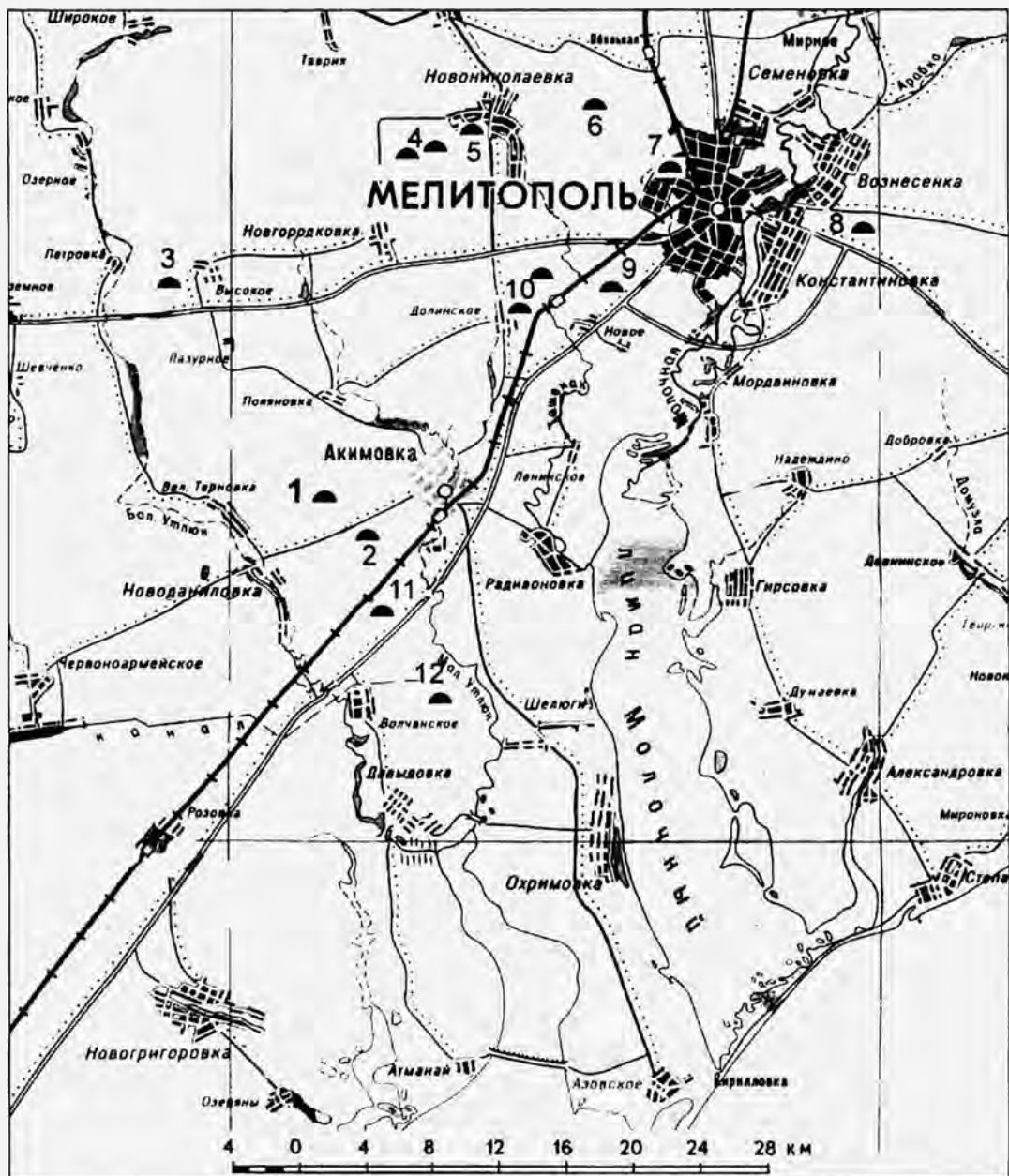


Рис.1. Местоположение кургана № 11 у пгт. Акимовка среди скифских погребальных памятников Северо-Западного Приазовья.

1 – курган № 11 и северная часть группы у пгт Акимовка; 2 – южная часть группы у пгт. Акимовка; 3 – курганы у с. Высокое; 4 – группа курганов у с. Новониколаевка; 5 – курган Шульговка и длинный курган возле него; 6 – курган Ташенак и группа «Заячи Могилы»; 7 – Мелитопольский курган и его курганная группа, скрытая в усадьбах микрорайона Юровка; 8 – курган Кара-Тюбе; 9 – курганы у с. Новое; 10 – курганы на краю правого берега Ташенака у сс. Удачное и Долинское; 11 – курганы у с. Владимировка; 12 – две курганные группы у с. Волчанск.

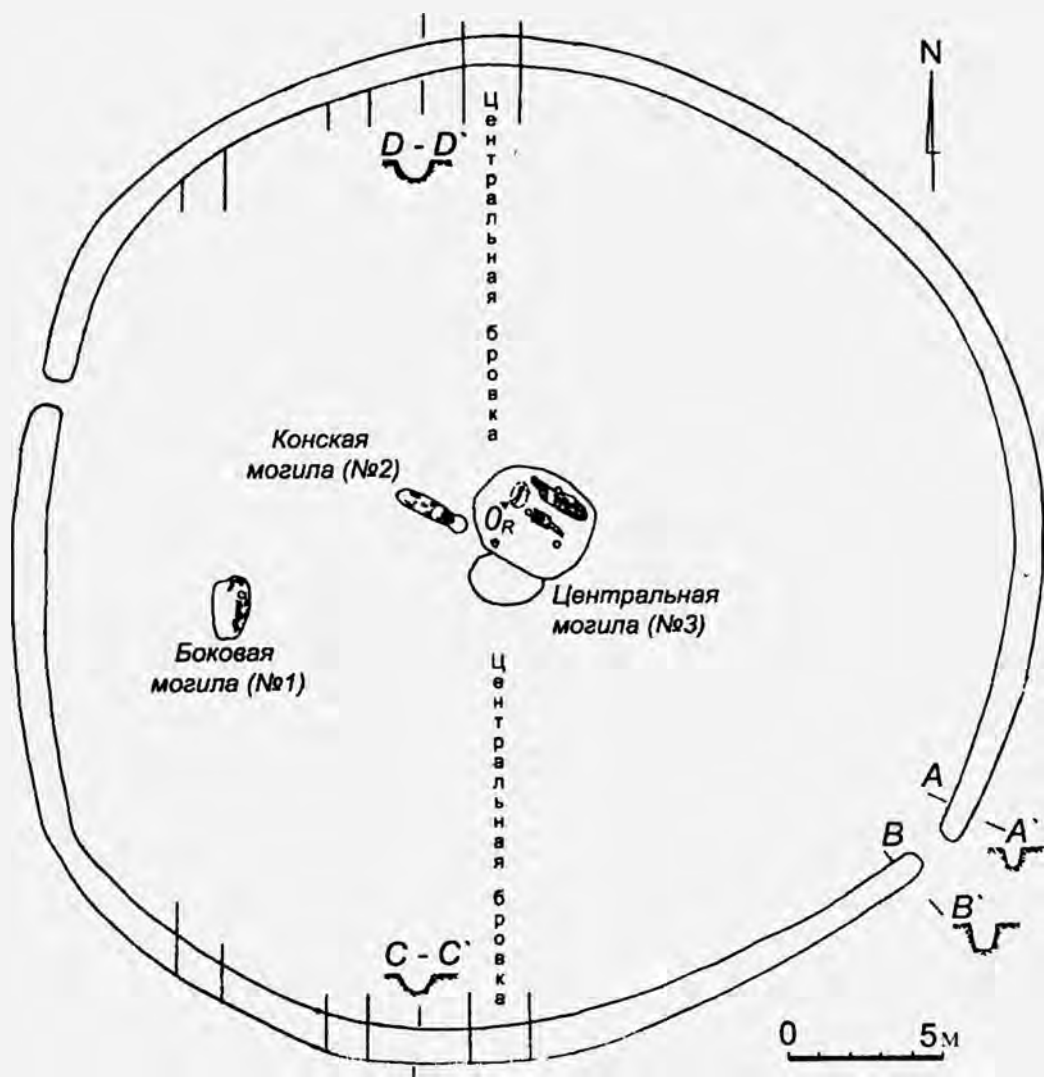


Рис.2. Общий план кургана № 11 у пгт. Акимовка.

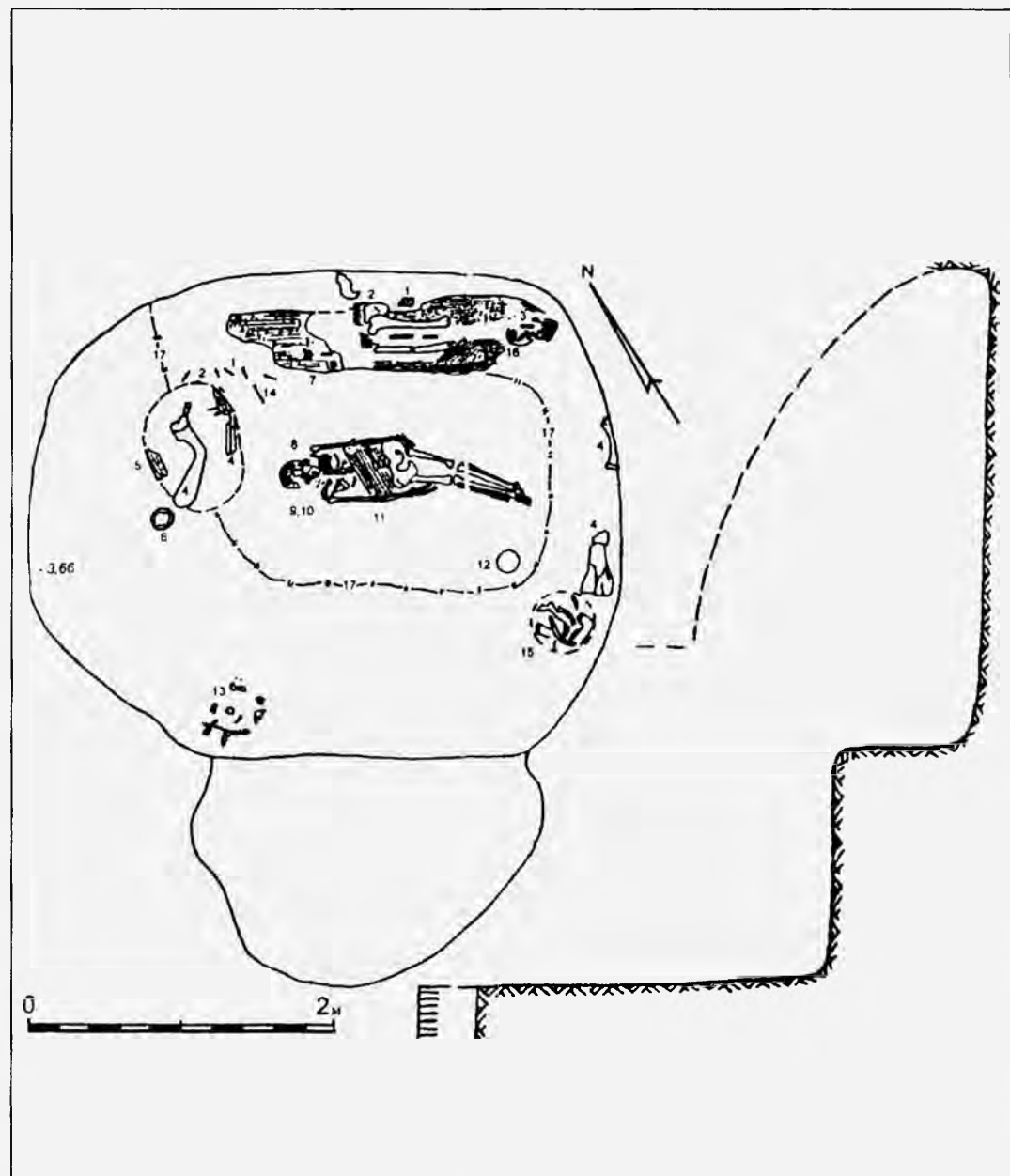


Рис.3. План и разрез центральной могилы (№ 3).

1 – фрагменты железного меча; 2 – наконечники стрел бронзовые; 3 – вток копыа железный; 4 – кости животных; 5 – блюдо деревянное; 6 – чаша деревянная; 7 – гробовище долбленное; 8 – серьги золотые; 9 – бляшки золотые с изображением грифона; 10 – пуговицы золотые; 11 – остатки плетеного гробовища; 12 – зеркало бронзовое; 13 – комплект конской узды; 14 – фрагменты железных предметов; 15 – скопление костей овцы, выкинутых из бронзового котла; 16 – остатки бронзовых поножей; 17 – зона растительной подстилки.

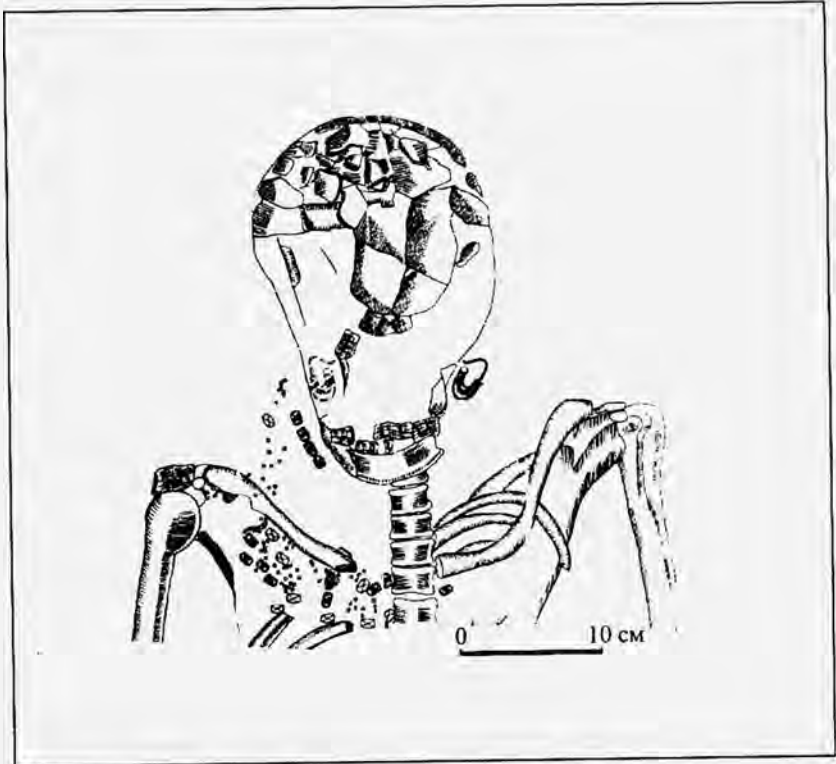


Рис.4. Фрагмент плана центральной могилы.

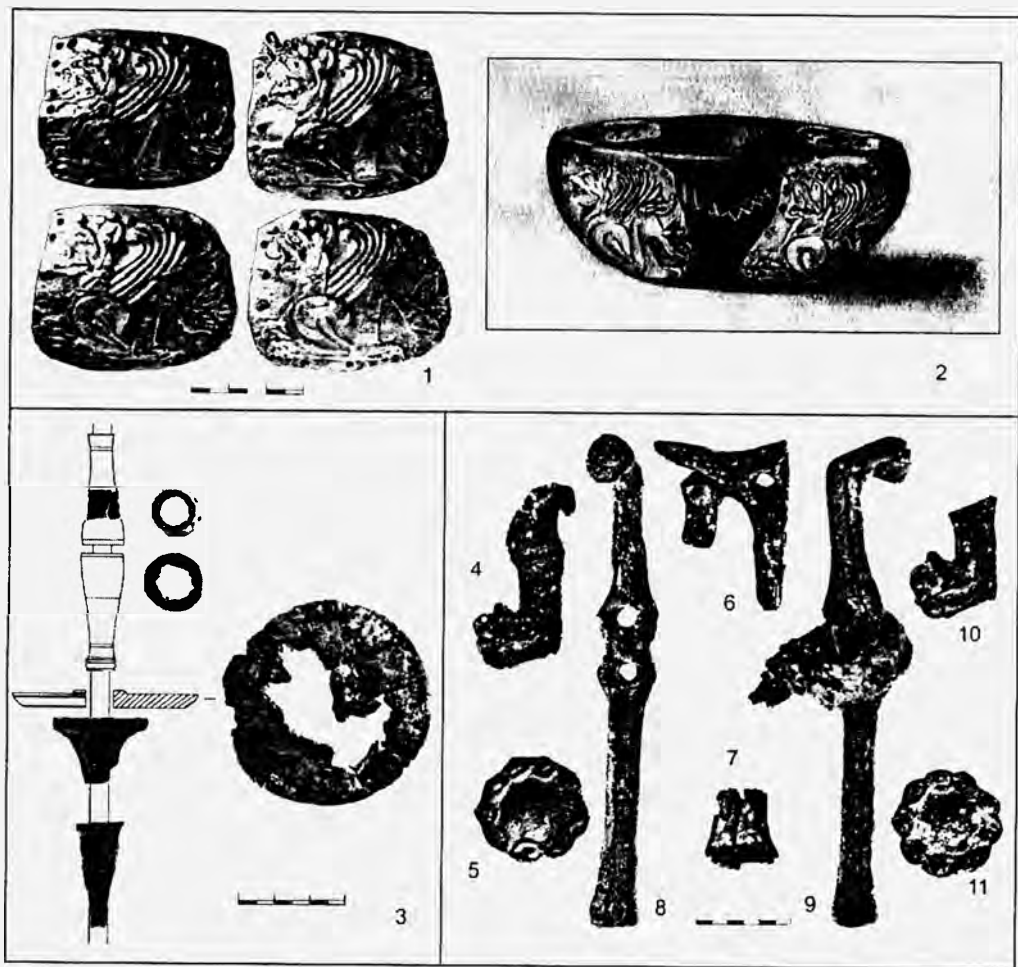


Рис.5. Находки из центральной могилы (№ 3):

1 – золотые обкладки деревянной чаши; 2 – реконструкция деревянной чаши; 3 – детали и реконструкция костяного наборного веретена; 4-11 – детали узды бронзовые: 4, 10 – нащечники; 5, 11 – фалары; 6 – наносник; 7 – ворварка; 8-9 – псалии.

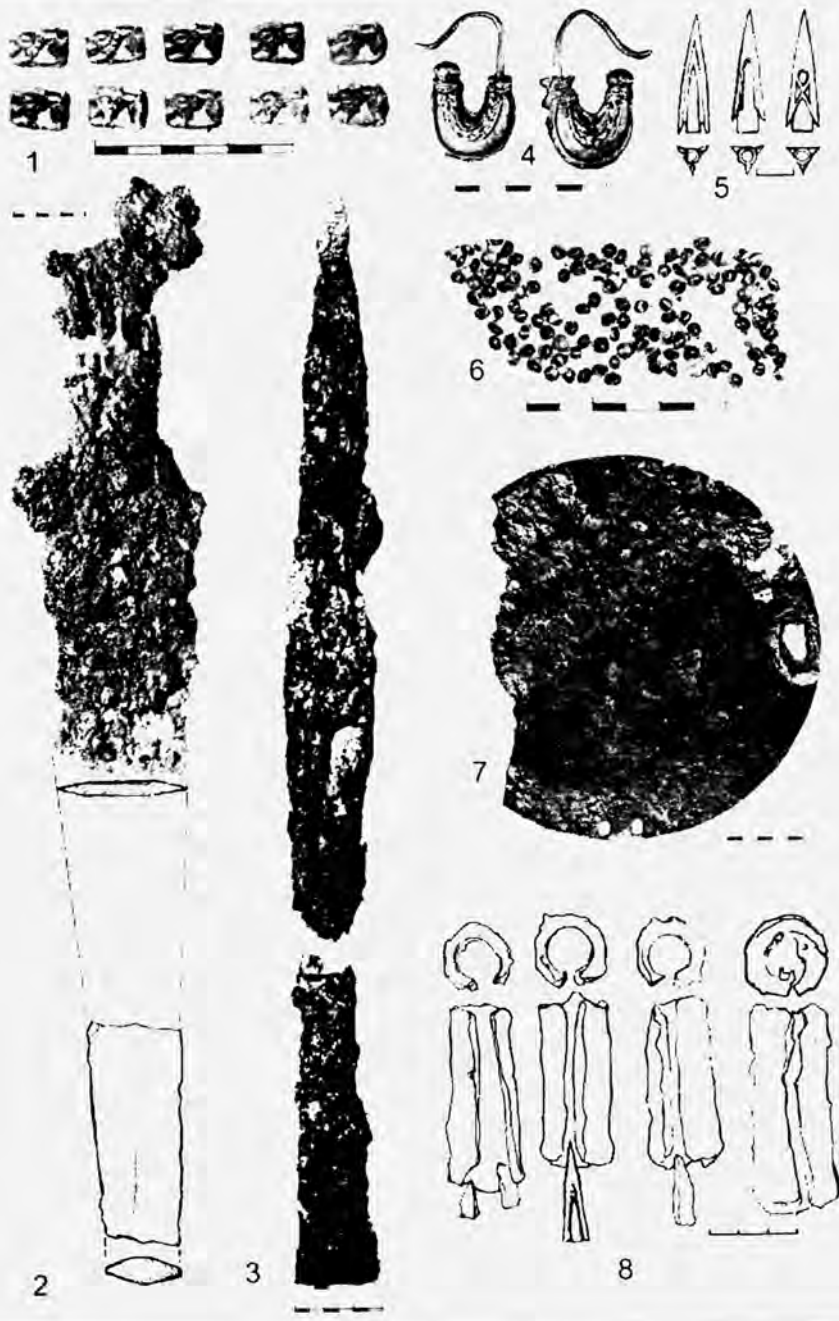


Рис.6. Находки из центральной могилы (№ 3):

1 - бляшки нашивные золотые; 2 - меч железный; 3 - наконечник копьа железный; 4 - серьги золотые; 5 - наконечники стрел бронзовые; 6 - бляшки-пуговицы золотые; 7 - зеркало бронзовое; 8 - подтоки железные.

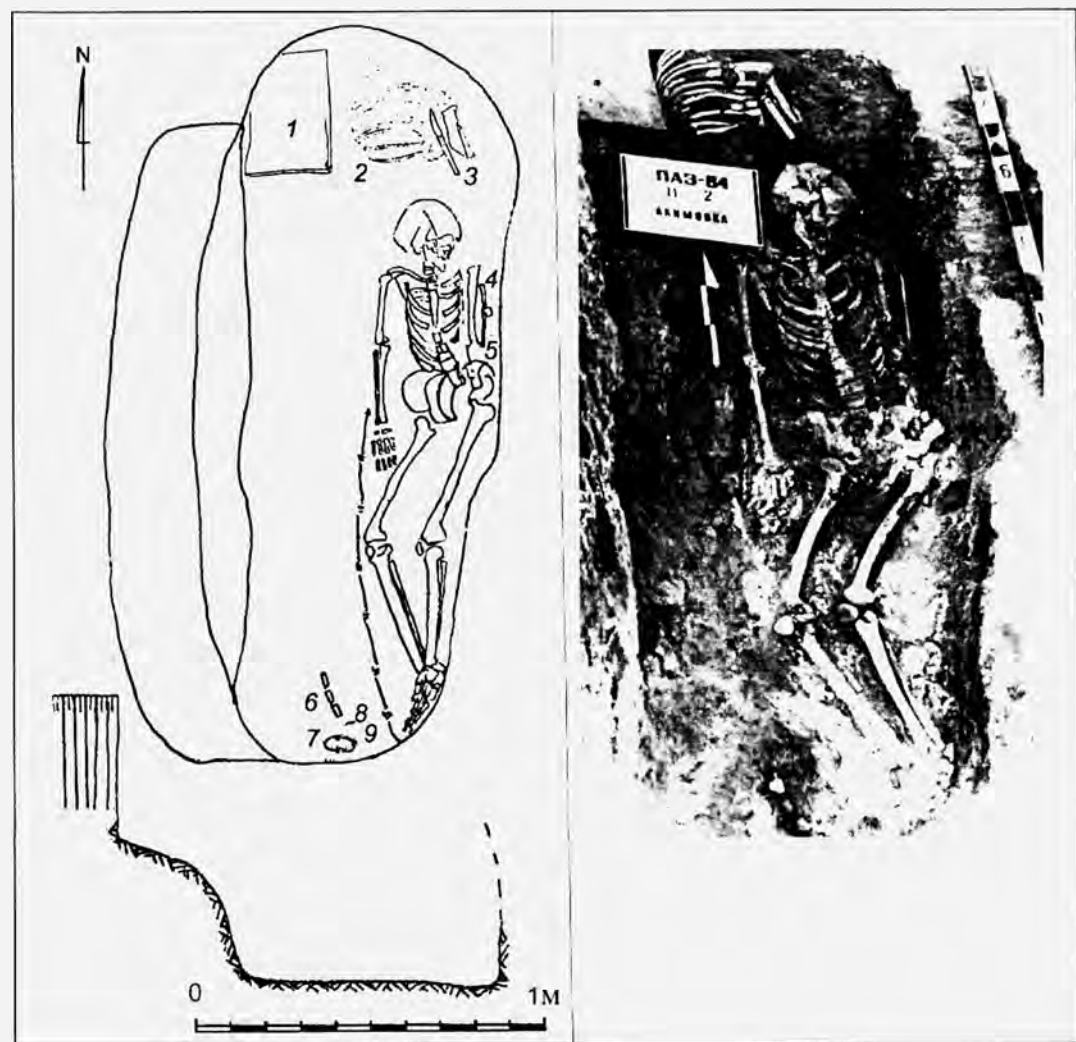


Рис.7. План и разрез боковой могилы (№2).

1 - каменная плита; 2 - напутственная пища; 3 - нож железный; 4 - свинцовое пряслице; 5 - бронзовое зеркало; 6 - кусочки минеральных красок; 7 - остатки деревянной пиксиды с «белилами»; 8 - шило железное; 9 - диск алебастровый.

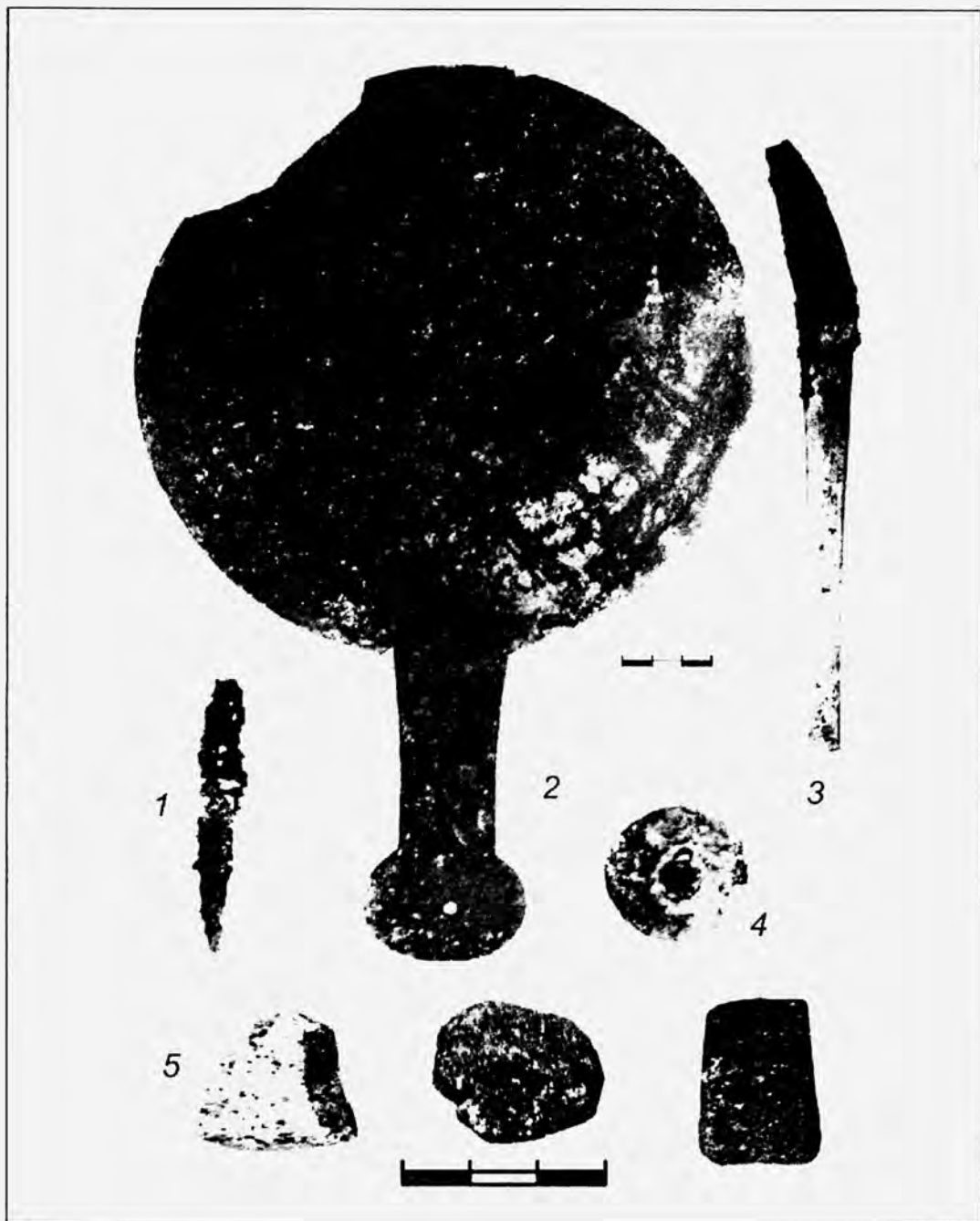


Рис.8. Находки из боковой могилы (№2):

1 – шило железное; 2 – зеркало бронзовое; 3 – нож железный с костяной ручкой; 4 – пряслице свинцовое; 5 – кусочки цветных минералов.

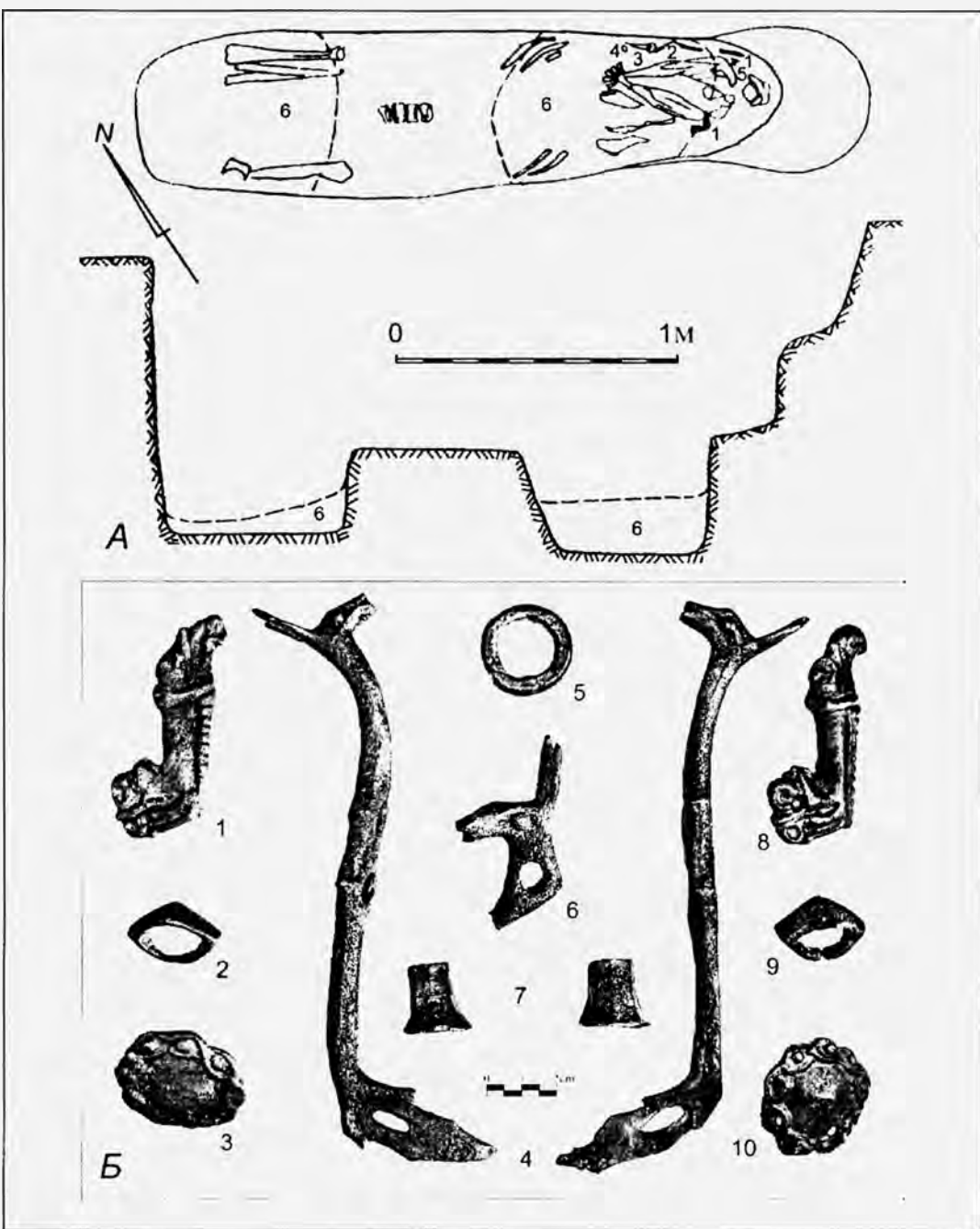


Рис.9. План и разрез конской могилы (№1) и бронзовые детали уздечного убора.

А. 1 - нащечник бронзовый; 2 - псалии бронзовые; 3 - удила железные; 4 - кольцо подпружное бронзовое; 5 - ворварка бронзовая; 6 - подсыпка глиняная.

Б. 1,8 - нащечники; 2,9 - обоймы; 3,10 - фалары; 4 - псалии; 5 - кольцо; 6 - наносник; 7 - ворварки.

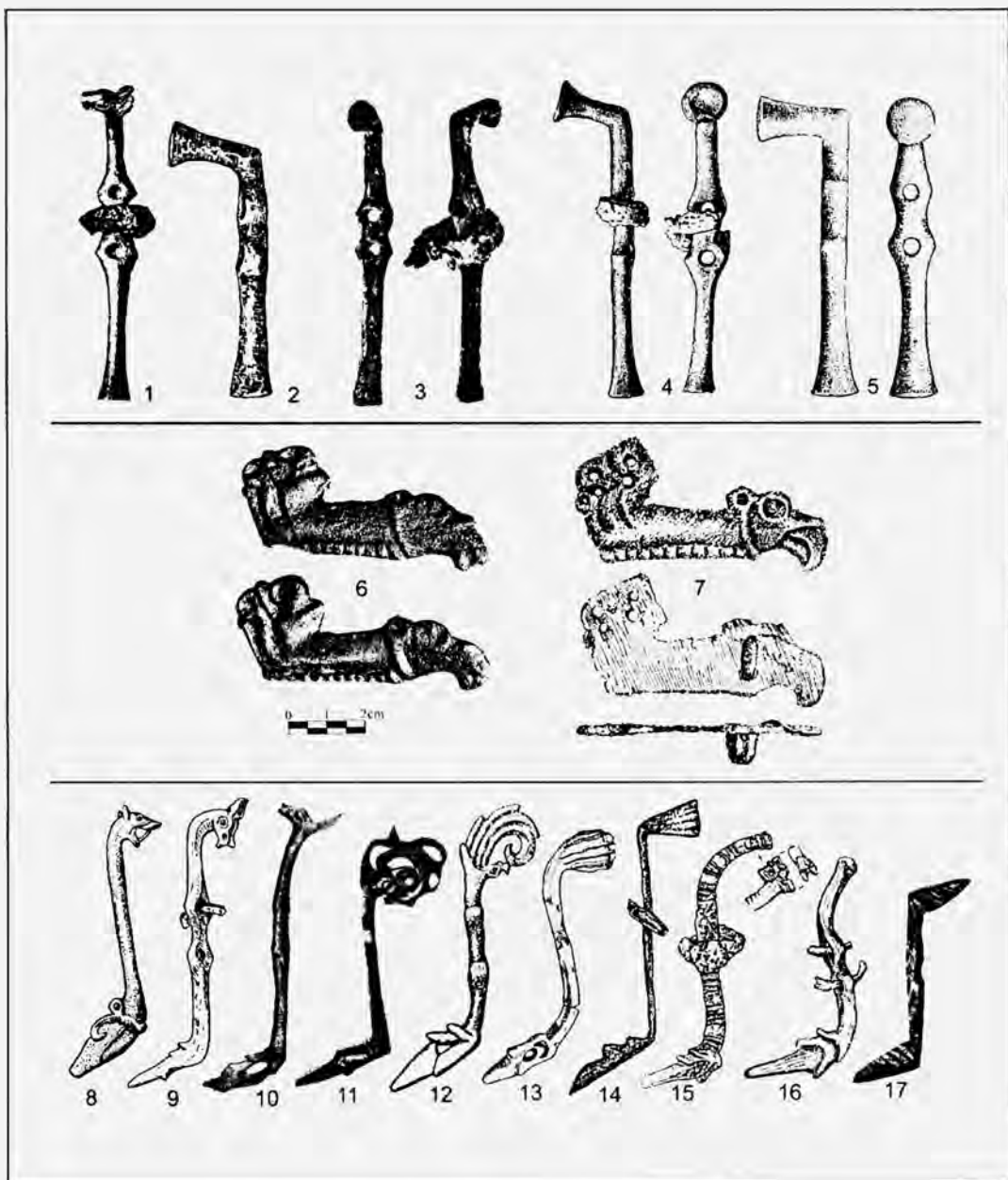


Рис.10. Псалии (1-5, 8-17) и нашечники (6-7):

1 – некрополь Нимфея; 2 – Ульские курганы, курган № 11; 3 – Акимовка, курган № 11, центральная могила; 4 – 1-ая Завадская Могила; 5 – 4-ая Испанова Могила; 6 – Акимовка, курган № 11, конская могила; 7 – курган группы Огуза (1979 г.); 8 – Северная Осетия; 9 – Аксютинцы, курган № 1 (1883-1885 г.); 10 – Акимовка, курган № 11, конская могила; 11 – Волковцы, курган № 4; 12 – Стеблев, курган № 3; 13 – Первомаевка, курган 32, погребение 1; 14-15 – Скифская Могила; 16 – Аксютинцы, курган № 2 (1883-1885 г.); 17 – курган Малая Цимбалка (могила V в. до н.э.).